



# Eventos de Notificación Obligatoria (ENO) por planilla semanal

## Año 2023

## Contenido

Se analizan aquellas enfermedades de planilla ENO de vigilancia predominantemente clínica como las infecciones respiratorias agudas, enfermedad diarreica aguda, varicela y conjuntivitis. Además se incluye el monitoreo de atributos de la vigilancia universal.

### Fuente de datos

Vigilancia de Eventos de Notificación Obligatoria y Calidad del Dato (VENOCD), DGVS-MSPBS  
Unidades epidemiológicas Regionales y Red de Servicios de Salud.

### Responsables de ideación y edición

Centro Nacional de Información Epidemiológica  
Dirección General de Vigilancia de la Salud (DGVS)-MSPBS  
Email: analisis.dgvs2016@gmail.com  
Teléfonos +595 237 46 27; +595 961 167 764

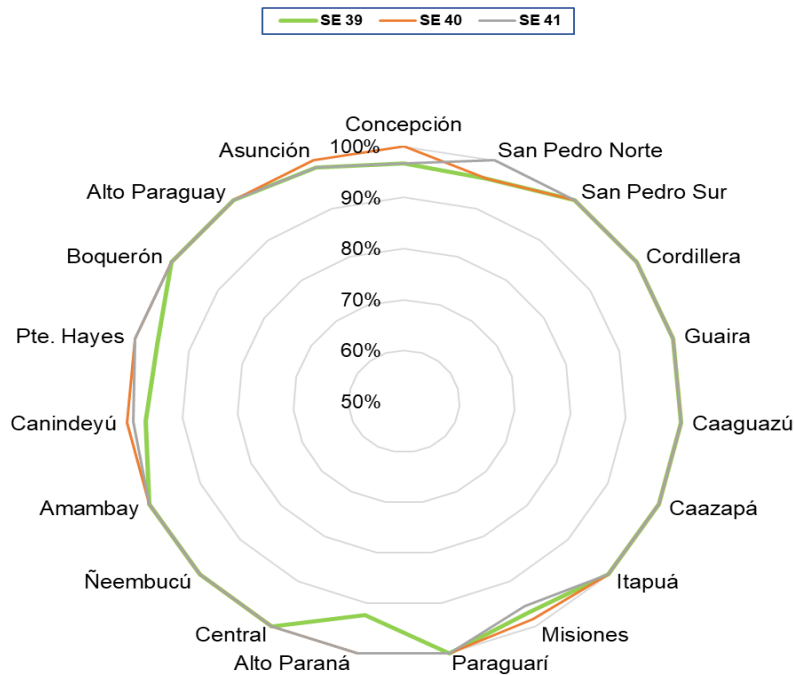
## Semana Epidemiológica (SE) 41 8 a 14 de octubre, año 2023

Los Eventos de Notificación Obligatoria son aquellas listadas en la Resolución S.G. N°190/2013.

Son reportadas en forma numérica, agrupada, con periodicidad semanal y de carácter universal. Se informan a través de la planilla semanal de las ENO y sirve para evaluar tendencias, fluctuaciones estacionales y la presencia de posibles brotes.

# Monitoreo cumplimiento de las notificaciones por planilla semanal

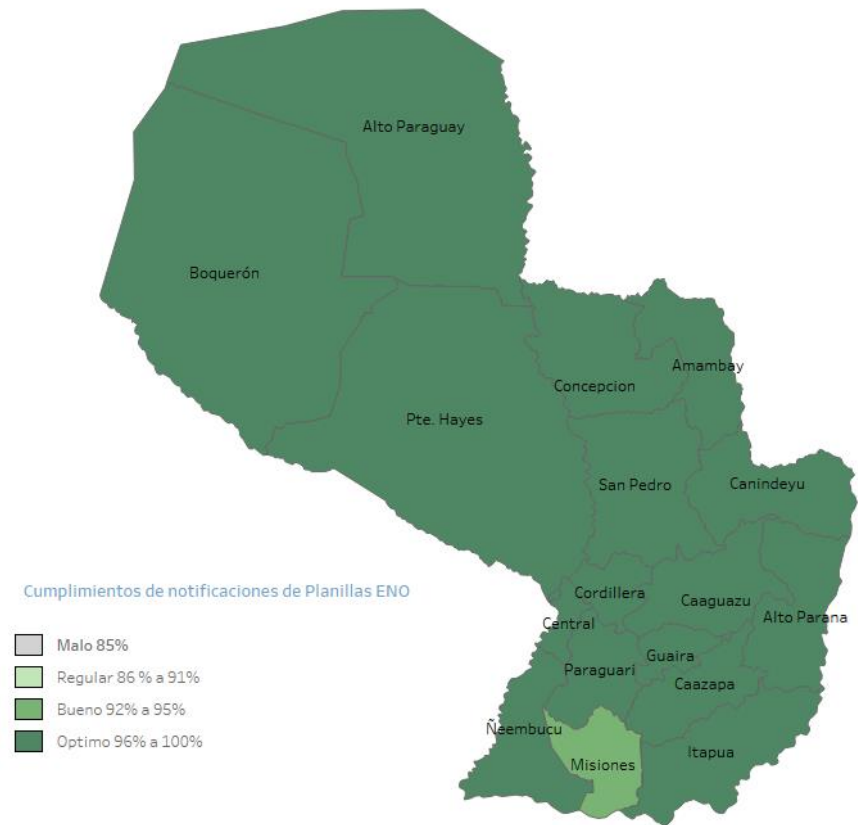
**Gráfico 1.** Cumplimiento de notificación según Región Sanitaria, Paraguay SE 39 al 41, año 2023.



A nivel país la cobertura de notificación fue del 99,5% (n=1.441)  
**Total de unidades notificadoras= 1.448**

**Cumplimiento:** Porcentaje de unidades notificantes que cumplieron con el envío de informe de planilla ENO a la región sanitaria, en fecha correspondiente.

**Mapa 1.** Regiones Sanitarias según cumplimiento de Unidades Notificadoras, Paraguay, SE 41 del año 2023

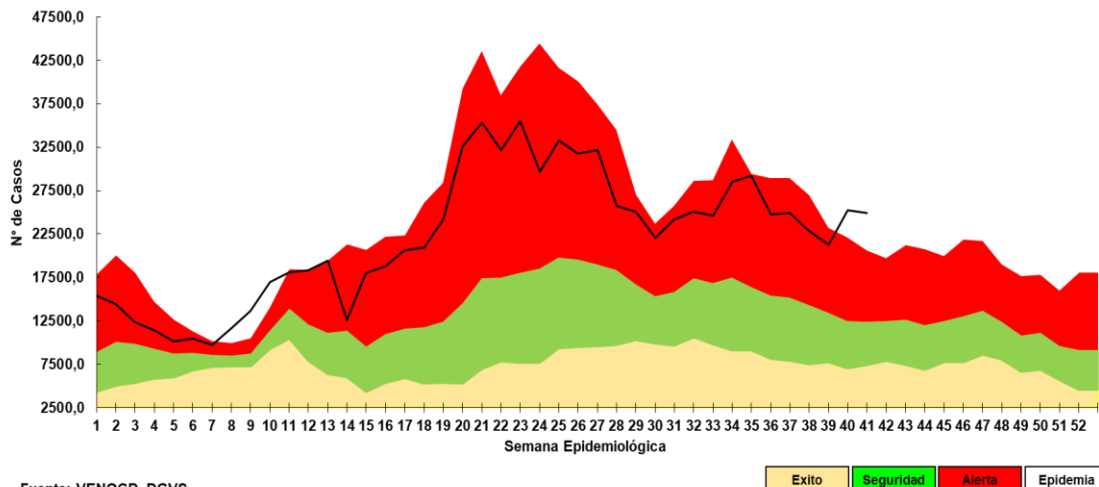


Fuente: VENOCD-DGVS

# Enfermedad Tipo Influenza (ETI)

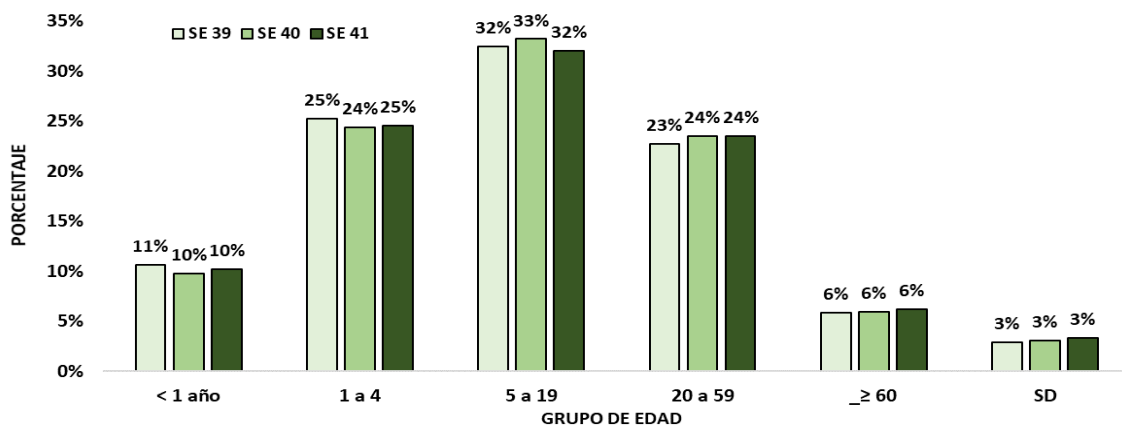
Vigilancia Universal

**Gráfico 2.** Canal endémico de ETI según semana epidemiológica, Paraguay, SE 41 del 2023.



Fuente: VENOCD- DGVS

**Gráfico 3.** Casos de ETI según grupos de edad (%), por semana epidemiológica, Paraguay, comparativo SE 39–41 del 2023.



**Tabla 1.** Comparativo casos de ETI por regiones sanitarias, Paraguay, SE 39-41/2023

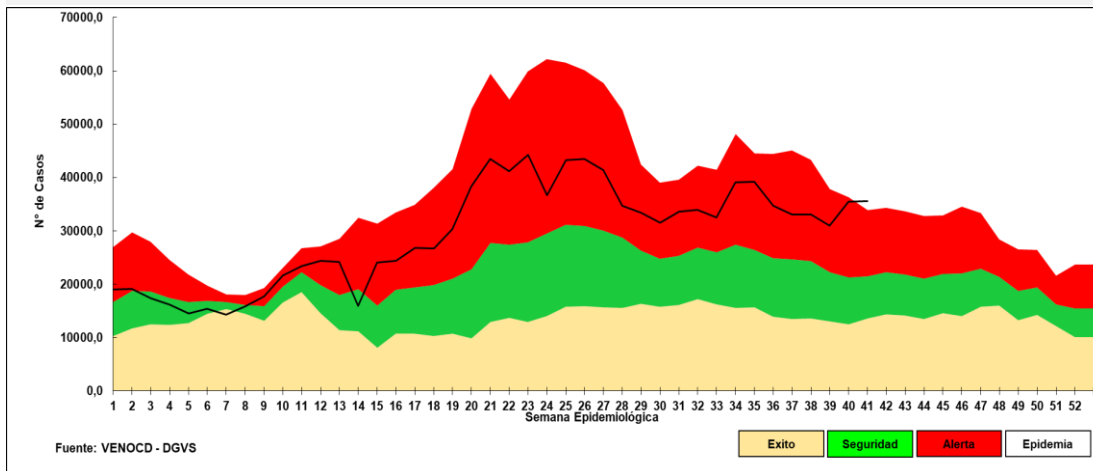
Regiones sanitarias	SE 39	SE 40	SE 41
CONCEPCION	709	954	922
SAN PEDRO NORTE	955	1111	1192
SAN PEDRO SUR	570	703	690
CORDILLERA	946	829	920
GUAIRA	914	1042	1126
CAAGUAZU	1068	1248	1413
CAAZAPA	384	547	575
ITAPUA	1642	2005	1718
MISIONES	669	655	627
PARAGUARI	855	979	1100
ALTO PARANA	1210	1318	1291
CENTRAL	5638	6695	5919
ÑEEMBUCU	361	425	431
AMAMBAY	277	333	339
CANINDEYU	748	986	898
PDTE HAYES	572	673	733
BOQUERON	259	246	324
ALTO PARAGUAY	166	235	174
CAPITAL	3333	4293	4527
<b>TOTAL:</b>	<b>21.276</b>	<b>25.277</b>	<b>24.919</b>

- En la SE 41 se registran 24.919 casos de ETI, con un a disminución del 1% con respecto a la semana anterior (n= 24.897).
- La tendencia de casos a nivel nacional se encuentra en la franja de epidemia.
- En cuanto a la proporción de consultas por grupos de edad, se observa aumento del 1% en el grupo de 1 a 4 años respecto a la semana anterior.

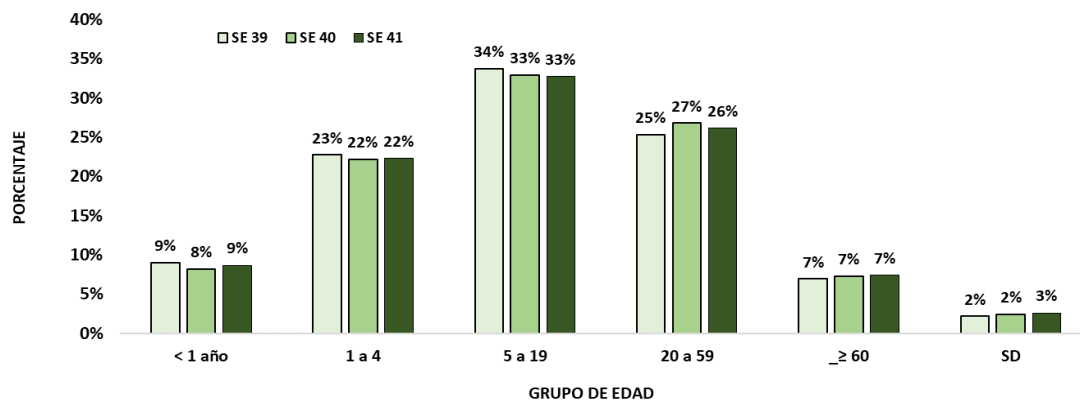
# Infecciones Respiratorias Agudas (IRA)

## Vigilancia Universal

**Gráfico 4.** Canal endémico de IRA no neumonías según semana epidemiológica, Paraguay, SE 41 del 2023.



**Gráfico 5.** Casos de IRA no neumonía según grupos de edad (%), por semana epidemiológica, Paraguay, SE 39-41 del 2023.



**Tabla 2.** Casos de IRA no neumonías por regiones sanitarias, Paraguay, SE 39-41/2023.

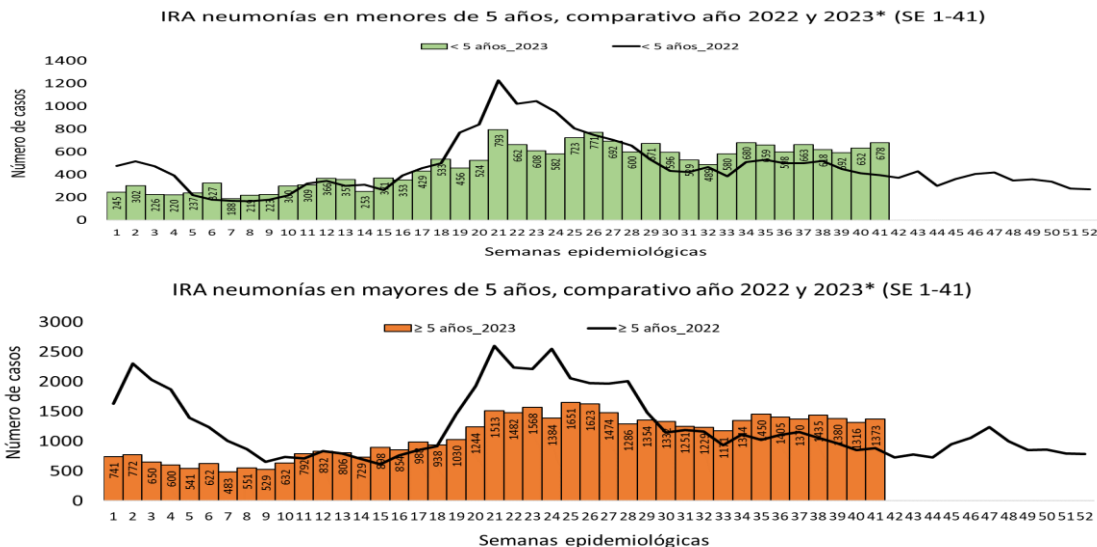
Regiones sanitarias	SE 39	SE 40	SE 41
CONCEPCION	635	944	937
SAN PEDRO NORTE	1023	1084	1148
SAN PEDRO SUR	886	1031	1099
CORDILLERA	1272	1474	1662
GUAIRA	579	648	720
CAAGUAZU	1356	1418	1522
CAAZAPA	814	1114	1145
ITAPUA	2170	2542	2480
MISIONES	987	1145	1098
PARAGUARI	1306	1577	1695
ALTO PARANA	2175	2611	2398
CENTRAL	7507	8425	7926
ÑEEMBUCU	767	785	762
AMAMBAY	256	320	264
CANINDEYU	716	982	841
PDT E HAYES	961	1021	1089
BOQUERON	531	448	595
ALTO PARAGUAY	153	241	222
CAPITAL	4154	4864	5090
<b>TOTAL</b>	<b>28.248</b>	<b>32.674</b>	<b>32.693</b>

- En la SE 41 se registran 32.693 casos de IRA no neumonía, con una leve aumento con respecto a la semana anterior (32,674).
- La tendencia de casos a nivel nacional se encuentra en la franja de alerta.
- En cuanto a la proporción de consultas por grupo de edad se observa un aumento del 1% en el grupo de edad de <1 año.

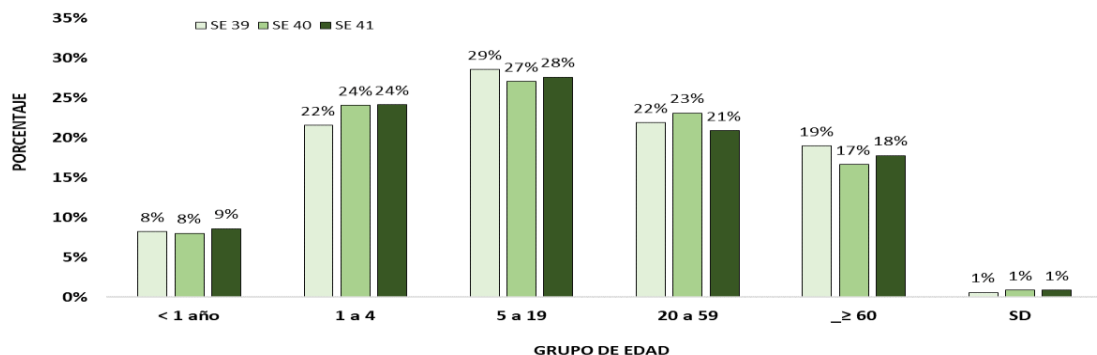
# Infecciones Respiratorias Agudas Neumonías

Vigilancia Universal

**Gráfico 6.** Tendencia de Infecciones Respiratorias Agudas (IRA) neumonías en menores y mayores de 5 años, Paraguay. Comparativo 2022- 2023\* (SE 1-41)



**Gráfico 7.** Proporción de casos de IRA neumonías según grupos de edad, por semana epidemiológica, Paraguay, SE 39-41 del 2023.



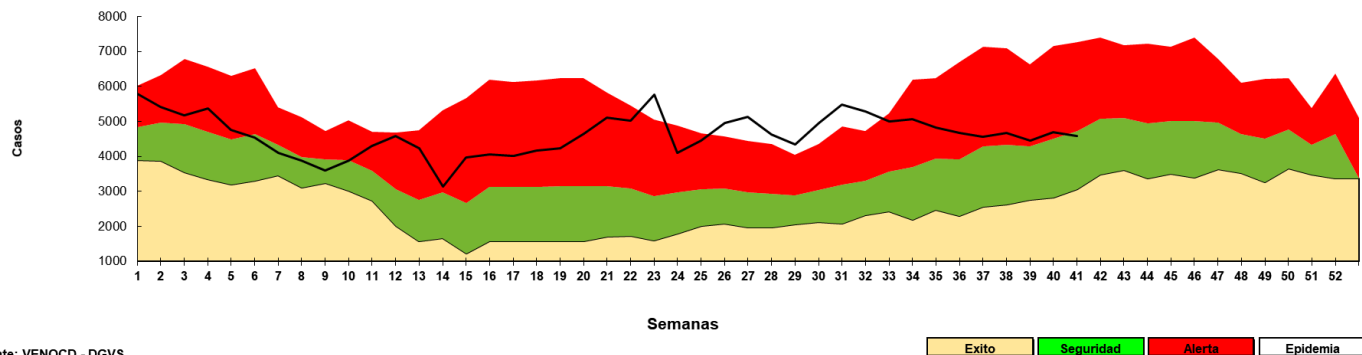
**Tabla 3.** Casos de IRA neumonías por regiones sanitarias, Paraguay, SE 39-41/2023.

Regiones Sanitarias	SE 39	SE 40	SE 41
CONCEPCION	113	72	96
SAN PEDRO NORTE	58	57	57
SAN PEDRO SUR	36	54	21
CORDILLERA	49	57	57
GUAIRA	45	40	43
CAAGUAZU	113	98	99
CAAZAPA	23	34	20
ITAPUA	304	305	319
MISIONES	18	15	15
PARAGUARI	45	55	45
ALTO PARANA	92	104	110
CENTRAL	598	670	706
ÑEEMBUCU	65	54	66
AMAMBAY	45	42	41
CANINDEYU	110	71	76
PDTE HAYES	48	32	39
BOQUERON	51	36	46
ALTO PARAGUAY	3	9	7
CAPITAL	168	161	206
<b>Total</b>	<b>1984</b>	<b>1966</b>	<b>2069</b>

- En la SE 41 se registran 2.069 casos de IRA neumonías, con una disminución del 5% con respecto a la semana anterior (n=1.966).
- En el comparativo de la tendencia de casos en niños >5 años, se observa un leve aumento con respecto al año 2022.
- La proporción de casos de IRA neumonías según grupos de edad, se observa aumento del 1% en el grupo de <1 año, 1% en el grupo de 5 a 19 y 1% en el grupo de >60 años con respecto a la semana anterior.

# Enfermedad Diarreica Aguda (EDA)

**Gráfico 8.** Canal endémico de EDA en población total según semana epidemiológica, Paraguay, SE 41 del 2023.



Fuente: VENOCD - DGVS

- En la SE 41 se registran 4.593 casos de EDA, con una disminución del 2% con respecto a la semana anterior (n=4.688). La tendencia a nivel nacional se encuentra en la franja de seguridad.

# Enfermedad Diarreica Aguda (EDA)

**Tabla 4.** Casos de EDA por regiones sanitarias, Paraguay, SE 39-41/2023

Regiones Sanitarias	SE 39	SE 40	SE 41
CONCEPCION	146	101	131
SAN PEDRO NORTE	172	145	185
SAN PEDRO SUR	92	90	89
CORDILLERA	104	121	113
GUAIRA	132	132	118
CAAGUAZU	157	198	150
CAAZAPA	65	80	75
ITAPUA	435	434	412
MISIONES	85	138	128
PARAGUARI	160	160	171
ALTO PARANA	359	375	389
CENTRAL	1200	1155	1106
ÑEEMBUCU	61	62	63
AMAMBAY	48	61	58
CANINDEYU	138	153	124
PDTE HAYES	140	127	102
BOQUERON	104	83	75
ALTO PARAGUAY	35	43	29
CAPITAL	810	1030	1075
<b>TOTAL</b>	<b>4.443</b>	<b>4.688</b>	<b>4.593</b>

- En la SE 41 se registran 4.593 casos de EDA, con una disminución del 2% con respecto a la semana anterior (n= 4.688).
- Los aumento de casos, se registran en 6 regiones sanitarias: Concepción, San Pedro Norte, Paraguarí, Alto Paraná, Ñeembucú, Capital.

Mas detalles en el tablero interactivo, disponible en:

<https://dgv.mspps.gov.py/sistemas/dashboardno/detalle/dia>

# Varicela y Conjuntivitis

Gráfico 9. Casos de varicela según semana epidemiológica, Paraguay, años 2020 a 2023 (SE 41)

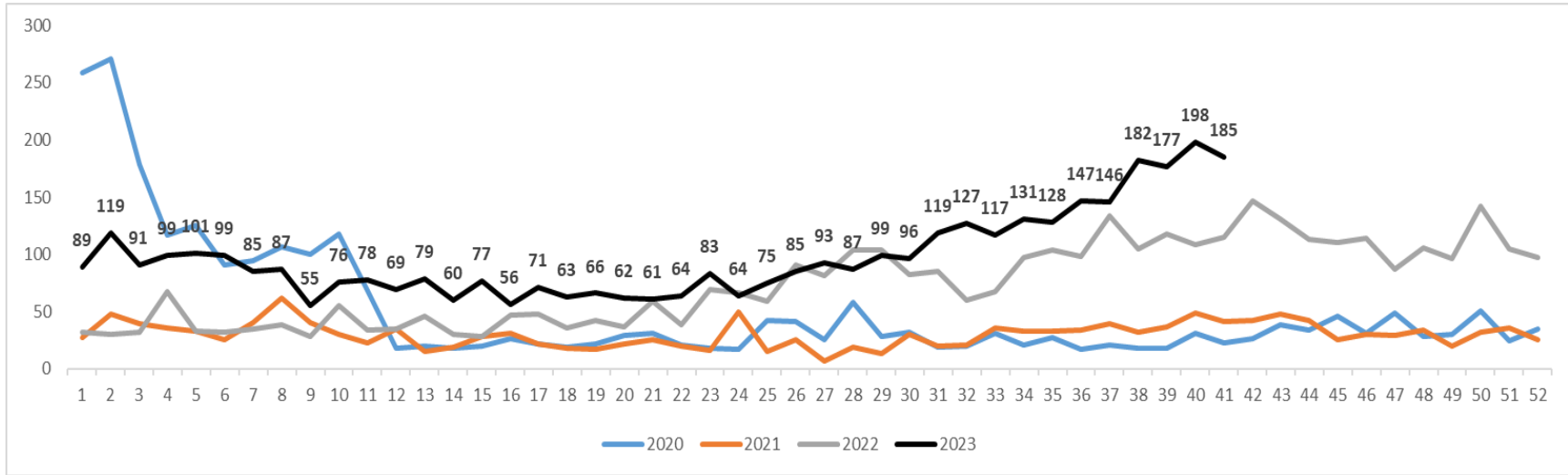
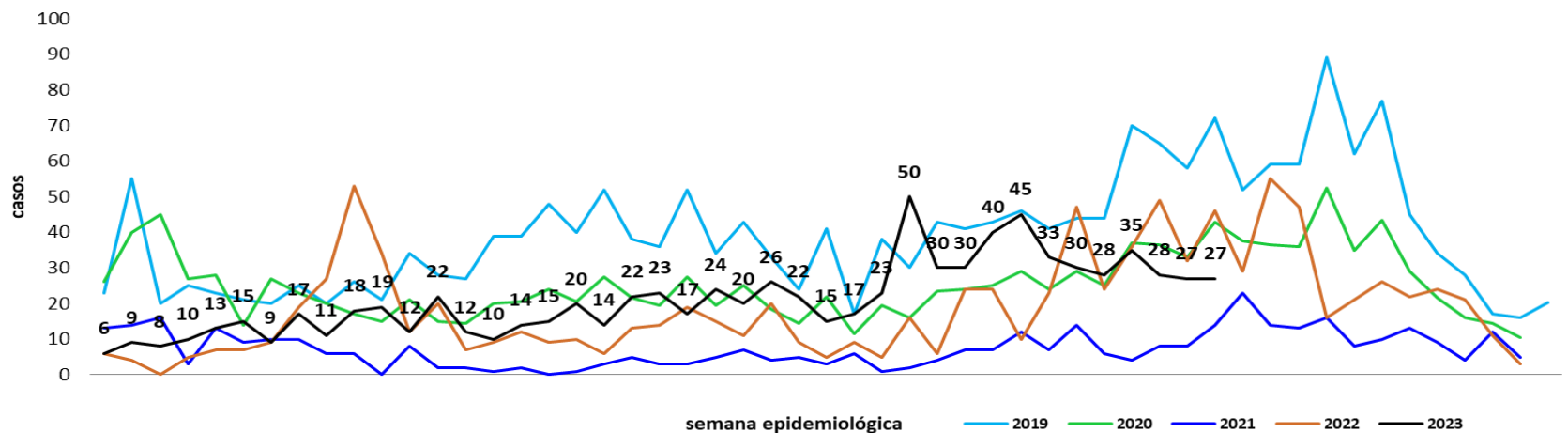


Gráfico 10. Casos de conjuntivitis según semana epidemiológica, Paraguay, años 2020 a 2023 (SE 41)



Fuente: Planilla Semanal de Notificación Obligatoria - DGVS

Más detalles en el tablero interactivo, disponible en:

<https://dgvs.mspbs.gov.py/sistemas/dashboardno/detalle/dia>



# Puntos claves

- En la SE 41, el cumplimiento en la notificación de planilla semanal de ENO a nivel país fue óptimo con 99,5%. La región sanitaria de Misiones con 96% de cumplimiento registraron un nivel bueno.
- Los casos de ETI a nivel nacional, se observa una disminución del 1% con respecto a la semana anterior. La tendencia de casos a nivel nacional se mantiene en la franja de alerta en el canal endémico. En cuanto a la proporción de consultas por grupos de edad, se observa un aumento del 1% en el grupo de 1 a 4 años respecto a la semana anterior.
- Las IRA no neumonías, se observa una leve disminución con relación a la semana anterior. La tendencia a nivel nacional se ubica en la franja de alerta con respecto a semanas anteriores. En cuanto a la proporción de consultas por grupo de edad se observa un aumento del 1% en el grupo de edad de <1 año.
- Las IRA neumonías, con un aumento del 5% con respecto a la semana anterior. La proporción de casos de IRA neumonías según grupos de edad, se observa un aumento del 1% en el grupo de <1 año, 1% en el grupo de 5 a 19 y 1% en el grupo de >60 años con respecto a la semana anterior.
- La tendencia de EDA, con una disminución del 2% con respecto a la semana anterior. La tendencia a nivel nacional se mantiene en la franja de alerta.
- Los casos de conjuntivitis con una disminución con respecto a la semana anterior (198 vs 185).
- Los casos de varicela con una sin cambios respecto a la semana anterior (27 vs 27).
- Se recomienda mejorar los datos de enfermedades por grupos de edad, y mantener el cumplimiento de las notificaciones semanales en niveles óptimos superiores al 96%.

Más detalles en el tablero interactivo, disponible en:

<https://dgvs.mspbs.gov.py/sistemas/dashboardeno/detalle/dia>