



# Eventos de Notificación Obligatoria (ENO) por planilla semanal

## Año 2023

## Contenido

Se analizan aquellas enfermedades de planilla ENO de vigilancia predominantemente clínica como las infecciones respiratorias agudas, enfermedad diarreica aguda, varicela y conjuntivitis. Además se incluye el monitoreo de atributos de la vigilancia universal.

### Fuente de datos

Vigilancia de Eventos de Notificación Obligatoria y Calidad del Dato (VENOCD), DGVS-MSPBS  
Unidades epidemiológicas Regionales y Red de Servicios de Salud.

### Responsables de ideación y edición

Centro Nacional de Información Epidemiológica  
Dirección General de Vigilancia de la Salud (DGVS)-MSPBS  
Email: analisis.dgvs2016@gmail.com  
Teléfonos +595 237 46 27; +595 961 167 764

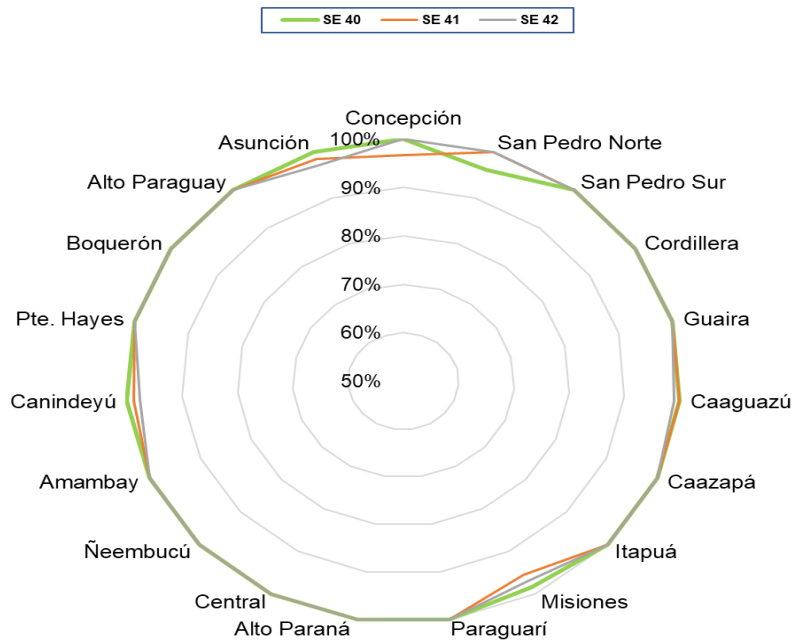
## Semana Epidemiológica (SE) 42 15 a 21 de octubre, año 2023

Los Eventos de Notificación Obligatoria son aquellas listadas en la Resolución S.G. N°190/2013.

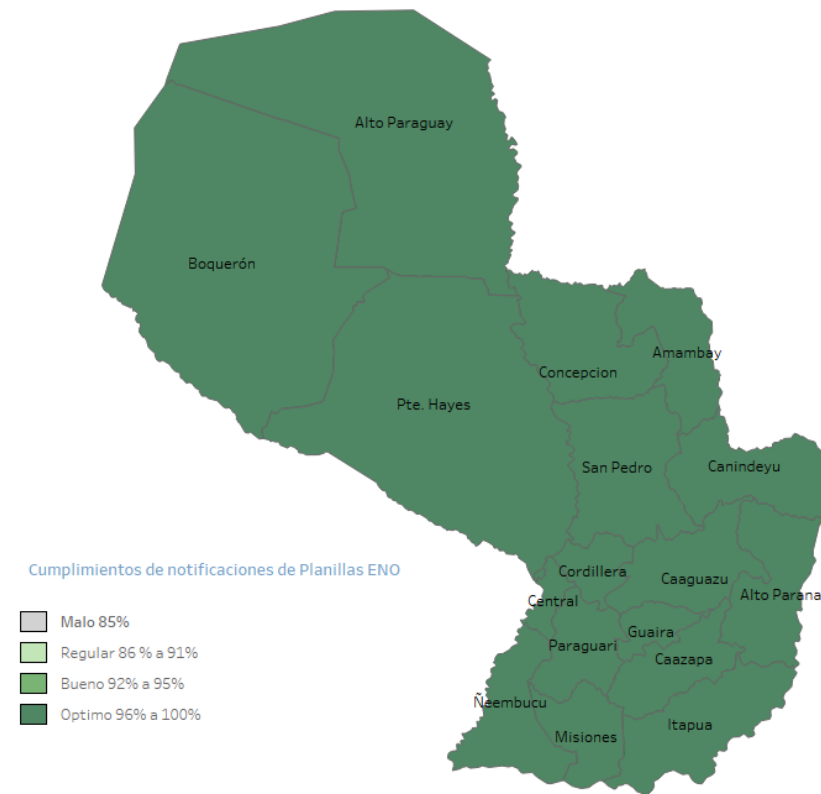
Son reportadas en forma numérica, agrupada, con periodicidad semanal y de carácter universal. Se informan a través de la planilla semanal de las ENO y sirve para evaluar tendencias, fluctuaciones estacionales y la presencia de posibles brotes.

# Monitoreo cumplimiento de las notificaciones por planilla semanal

**Gráfico 1.** Cumplimiento de notificación según Región Sanitaria, Paraguay SE 40 al 42, año 2023.



**Mapa 1.** Regiones Sanitarias según cumplimiento de Unidades Notificadoras, Paraguay, SE 42 del año 2023.



A nivel país la cobertura de notificación fue del 99,5% (n=1.441)  
**Total de unidades notificadoras= 1.448**

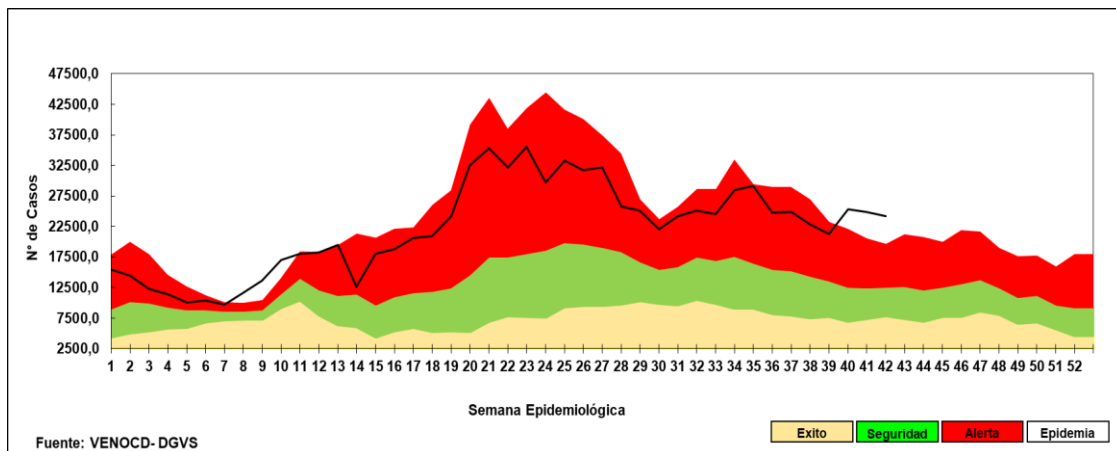
**Cumplimiento:** Porcentaje de unidades notificantes que cumplieron con el envío de informe de planilla ENO a la región sanitaria, en fecha correspondiente.

Fuente: VENOCD-DGVS

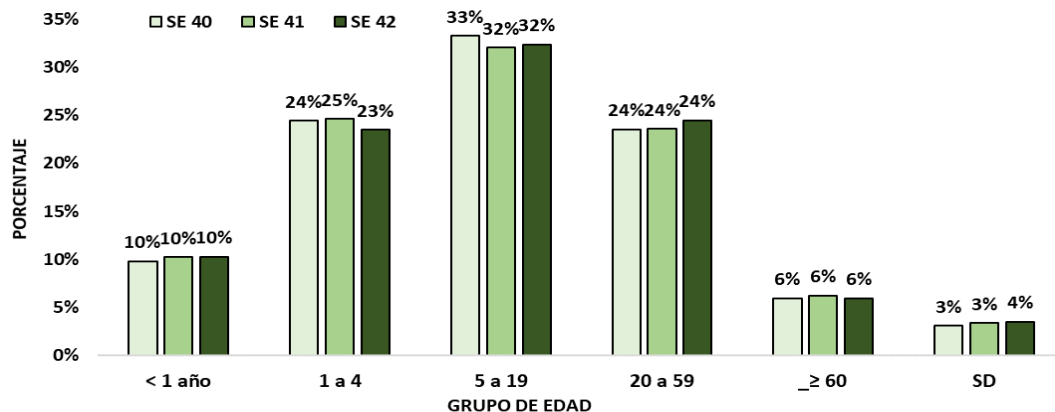
# Enfermedad Tipo Influenza (ETI)

Vigilancia Universal

**Gráfico 2.** Canal endémico de ETI según semana epidemiológica, Paraguay, SE 42 del 2023.



**Gráfico 3.** Casos de ETI según grupos de edad (%), por semana epidemiológica, Paraguay, comparativo SE 40–42 del 2023.



**Tabla 1.** Comparativo casos de ETI por regiones sanitarias, Paraguay, SE 40-42/2023

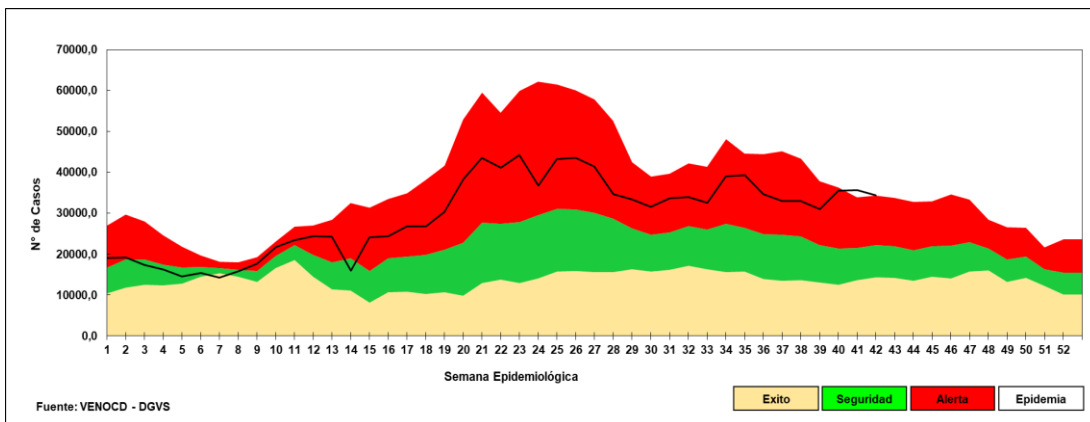
Regiones sanitarias	SE 40	SE 41	SE 42
CONCEPCION	954	922	866
SAN PEDRO NORTE	1111	1192	1248
SAN PEDRO SUR	703	690	684
CORDILLERA	829	920	1090
GUAIRA	1042	1126	955
CAAGUAZU	1248	1413	1212
CAAZAPA	547	575	561
ITAPUA	2005	1718	1763
MISIONES	655	627	586
PARAGUARI	979	1100	1048
ALTO PARANA	1318	1291	1236
CENTRAL	6695	5919	5855
ÑEEMBUCU	425	431	358
AMAMBAY	333	339	323
CANINDEYU	986	898	775
PDTE HAYES	673	733	717
BOQUERON	246	324	308
ALTO PARAGUAY	235	174	133
CAPITAL	4293	4527	4541
<b>TOTAL:</b>	<b>25.277</b>	<b>24.919</b>	<b>24.259</b>

- En la SE 42 se registran 24.259 casos de ETI, con una disminución del 2% con respecto a la semana anterior (n= 24.919).
- La tendencia de casos a nivel nacional se encuentra en la franja de alerta.
- En cuanto a la proporción de consultas por grupos de edad, se observa una disminución del 1% en el grupo de 1 a 4 años y se mantiene en el grupo de 5 a 19 años respecto a la semana anterior.

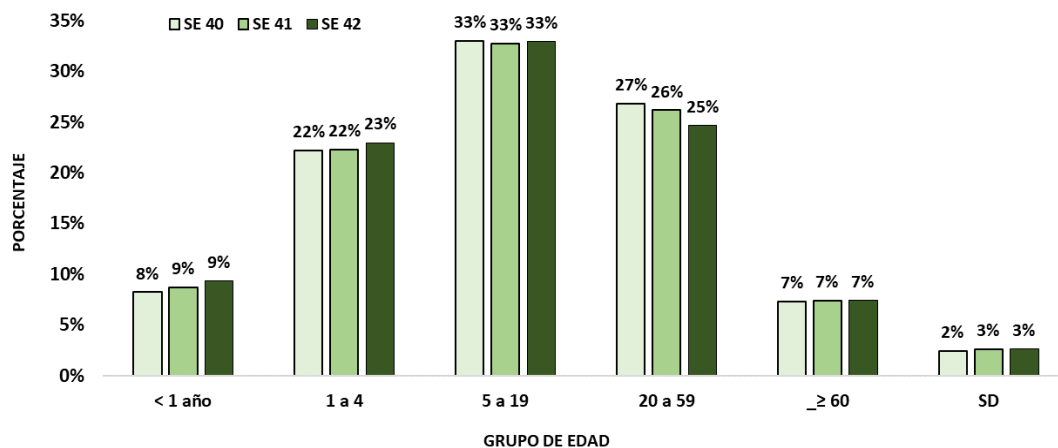
# Infecciones Respiratorias Agudas (IRA)

## Vigilancia Universal

**Gráfico 4.** Canal endémico de IRA no neumonías según semana epidemiológica, Paraguay, SE 42 del 2023.



**Gráfico 5.** Casos de IRA no neumonía según grupos de edad (%), por semana epidemiológica, Paraguay, SE 40-42 del 2023.



**Tabla 2.** Casos de IRA no neumonías por regiones sanitarias, Paraguay, SE 40-42/2023.

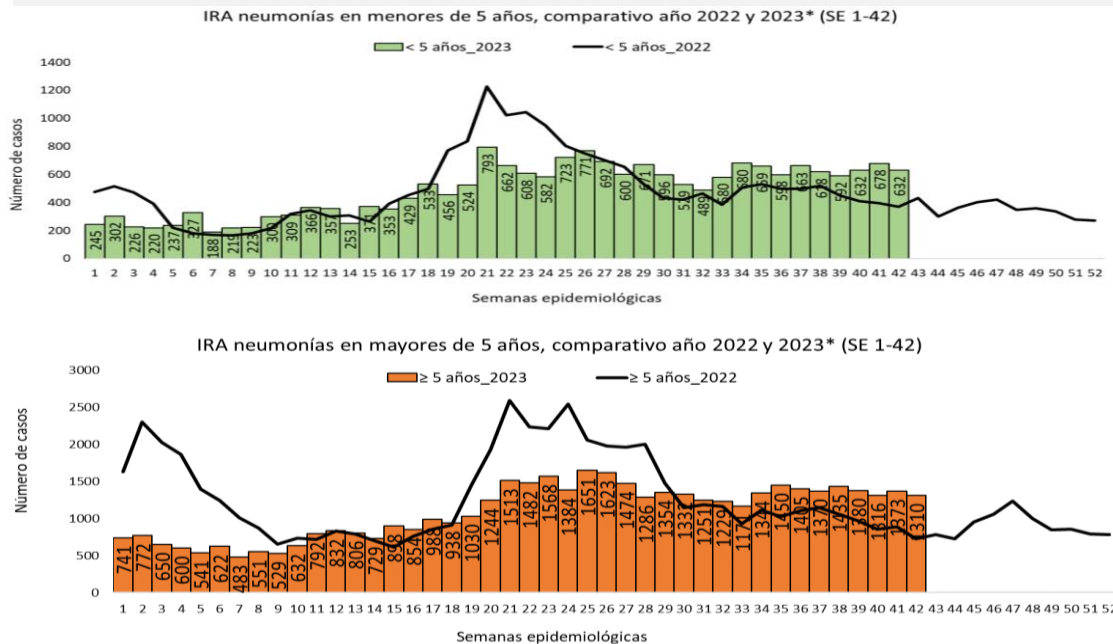
Regiones sanitarias	SE 40	SE 41	SE 42
CONCEPCION	944	937	906
SAN PEDRO NORTE	1084	1148	1066
SAN PEDRO SUR	1031	1099	925
CORDILLERA	1474	1662	1562
GUAIRA	648	720	703
CAAGUAZU	1418	1522	1385
CAAZAPA	1114	1145	1090
ITAPUA	2542	2480	2220
MISIONES	1145	1098	1077
PARAGUARI	1577	1695	1741
ALTO PARANA	2611	2398	2005
CENTRAL	8425	7926	8504
ÑEEMBUCU	785	762	707
AMAMBAY	320	264	310
CANINDEYU	982	841	845
PDTE HAYES	1021	1089	963
BOQUERON	448	595	448
ALTO PARAGUAY	241	222	133
CAPITAL	4864	5090	4940
<b>TOTAL</b>	<b>32.674</b>	<b>32.693</b>	<b>31.530</b>

- En la SE 42 se registran 31.530 casos de IRA no neumonía, con una disminución del 1% con respecto a la semana anterior (32.693).
- La tendencia de casos a nivel nacional se encuentra en la franja de alerta.
- En cuanto a la proporción de consultas por grupo de edad, sin cambios registrados.

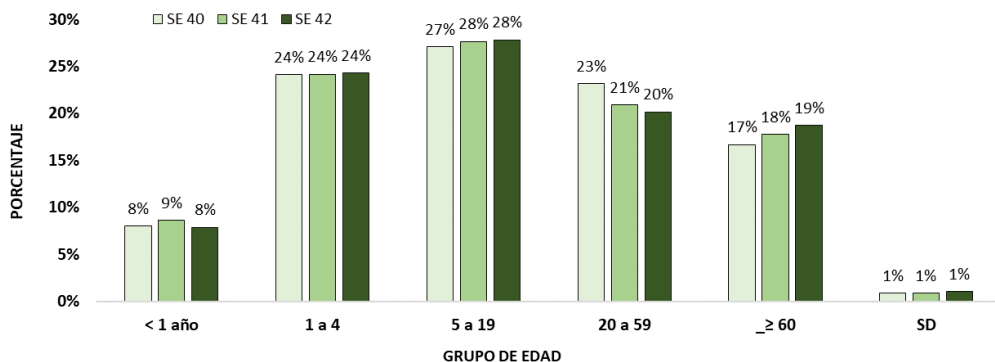
# Infecciones Respiratorias Agudas Neumonías

Vigilancia Universal

**Gráfico 6.** Tendencia de Infecciones Respiratorias Agudas (IRA) neumonías en menores y mayores de 5 años, Paraguay. Comparativo 2022- 2023\* (SE 1-42)



**Gráfico 7.** Proporción de casos de IRA neumonías según grupos de edad, por semana epidemiológica, Paraguay, SE 40-42 del 2023.



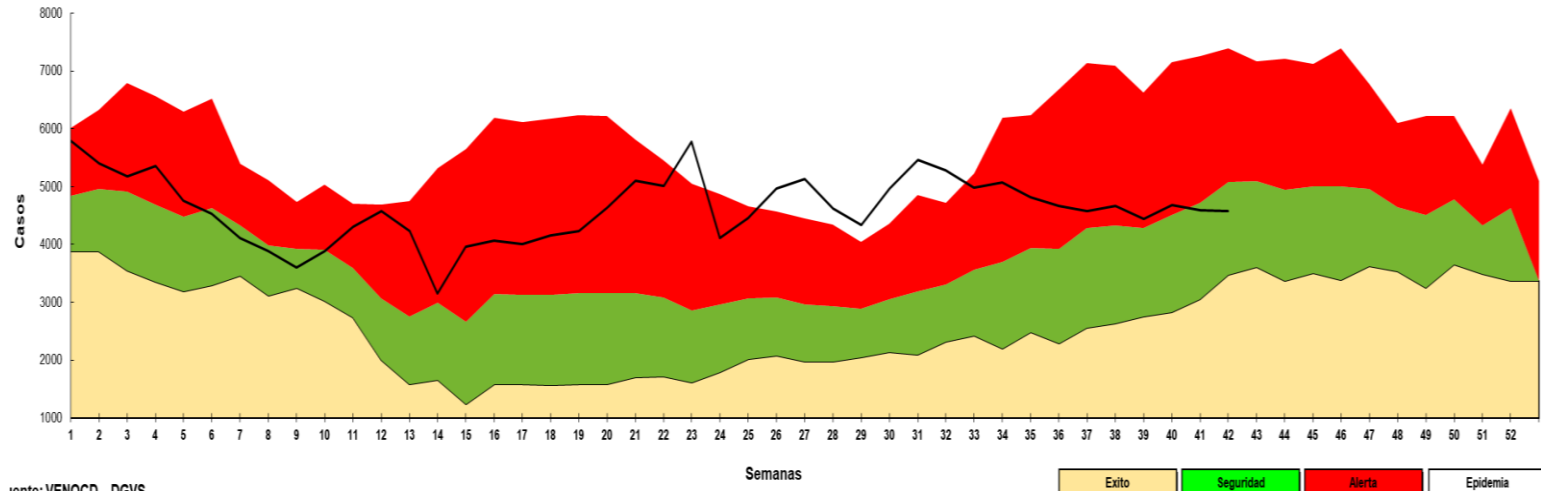
**Tabla 3.** Casos de IRA neumonías por regiones sanitarias, Paraguay, SE 40-42/2023.

Regiones Sanitarias	SE 40	SE 41	SE 42
CONCEPCION	72	96	99
SAN PEDRO NORTE	57	57	54
SAN PEDRO SUR	54	21	22
CORDILLERA	57	57	71
GUAIRA	40	43	35
CAAGUAZU	98	99	98
CAAZAPA	34	20	20
ITAPUA	305	319	323
MISIONES	15	15	23
PARAGUARI	55	45	56
ALTO PARANA	104	110	99
CENTRAL	670	706	642
ÑEEMBUCU	54	66	51
AMAMBAY	42	41	37
CANINDEYU	71	76	64
PDTE HAYES	32	39	45
BOQUERON	36	46	39
ALTO PARAGUAY	9	7	6
CAPITAL	161	206	179
<b>Total</b>	<b>1966</b>	<b>2069</b>	<b>1963</b>

- En la SE 42 se registran 1.963 casos de IRA neumonías, con una disminución del 1% con respecto a la semana anterior (n=2.069).
- En el comparativo de la tendencia de casos en niños >5 años, se observa un leve aumento con respecto al año 2022.
- La proporción de casos de IRA neumonías según grupos de edad, se observa una disminución del 1% en el grupo de 20 a 59 años y un aumento del 1% en el grupo de >60 años con respecto a la semana anterior.

# Enfermedad Diarreica Aguda (EDA)

**Gráfico 8.** Canal endémico de EDA en población total según semana epidemiológica, Paraguay, SE 42 del 2023.



- En la SE 42 se registran 4581 casos de EDA, con una disminución del 1% con respecto a la semana anterior (n=4593). La tendencia a nivel nacional se encuentra en la franja de alerta.

# Enfermedad Diarreica Aguda (EDA)

**Tabla 4.** Casos de EDA por regiones sanitarias, Paraguay, SE 40-42/2023

Regiones Sanitarias	SE 40	SE 41	SE 42
CONCEPCION	101	131	161
SAN PEDRO NORTE	145	185	148
SAN PEDRO SUR	90	89	88
CORDILLERA	121	113	120
GUAIRA	132	118	128
CAAGUAZU	198	150	162
CAAZAPA	80	75	78
ITAPUA	434	412	402
MISIONES	138	128	121
PARAGUARI	160	171	166
ALTO PARANA	375	389	343
CENTRAL	1155	1106	1199
ÑEEMBUCU	62	63	74
AMAMBAY	61	58	46
CANINDEYU	153	124	115
PDTE HAYES	127	102	164
BOQUERON	83	75	88
ALTO PARAGUAY	43	29	18
CAPITAL	1030	1075	960
<b>TOTAL</b>	<b>4.688</b>	<b>4.593</b>	<b>4.581</b>

- En la SE 42 se registran 4.581 casos de EDA, con una disminución del 1% con respecto a la semana anterior (n= 4.593).
- Los aumento de casos, se registran en 9 regiones sanitarias: Concepción, Cordillera, Guaira, Caaguazú, Caazapá, Central, Ñeembucú, Presidente Hayes y Boquerón.

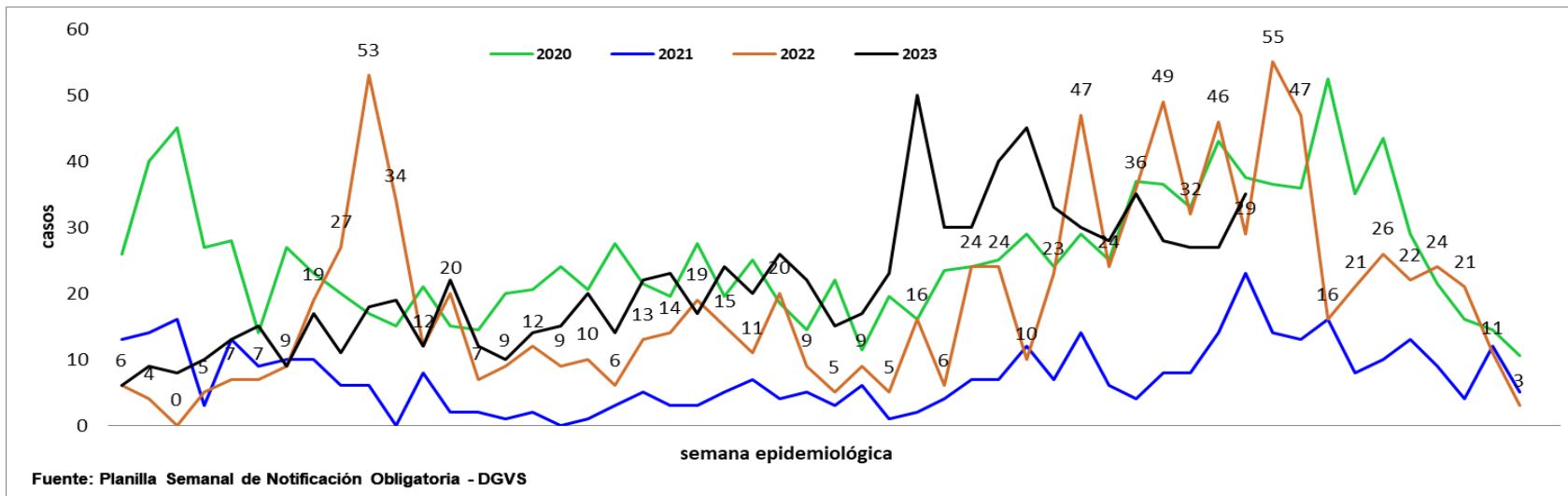
Mas detalles en el tablero interactivo, disponible en:

<https://dgv.mspps.gov.py/sistemas/dashboardno/detalle/dia>

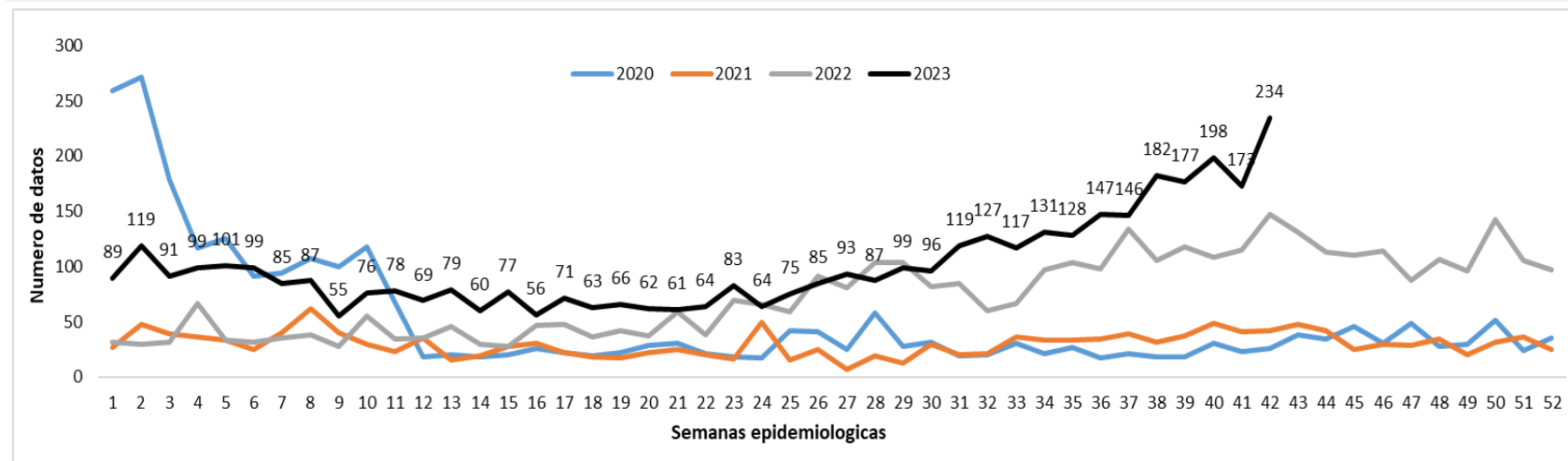


# Varicela y Conjuntivitis

**Gráfico 9.** Casos de varicela según semana epidemiológica, Paraguay, años 2020 a 2023 (SE 42)



**Gráfico 10.** Casos de conjuntivitis según semana epidemiológica, Paraguay, años 2020 a 2023 (SE 42)



Más detalles en el tablero interactivo, disponible en:

<https://dgvs.mspbs.gov.py/sistemas/dashboardno/detalle/dia>



# Puntos claves

- En la SE 42, el cumplimiento en la notificación de planilla semanal de ENO a nivel país, todas las regiones sanitarias el nivel fue optimo de cumplimiento.
- Los casos de ETI a nivel nacional, se observa un disminución del 3% con respecto a la semana anterior. La tendencia de casos a nivel nacional se mantiene en la franja de alerta en el canal endémico. En cuanto a la proporción de consultas por grupos de edad, se observa disminución del 2% en el grupo de 1 a 4 años y se mantiene en el grupo de 5 a 19 respecto a la semana anterior.
- Las IRA no neumonías, se observa disminución del 1% con relación a la semana anterior. La tendencia a nivel nacional se ubica en la franja de alerta con respecto a semanas anteriores. En cuanto a la proporción de consultas por grupo de edad, se observa aumento del 1% en el grupo 1 a 4 años, respecto a la semana anterior.
- Las IRA neumonías, con una disminución del 1% con respecto a la semana anterior. La proporción de casos de IRA neumonías según grupos de edad, se observa disminución del 1% en el grupo de <1año y se mantiene en el grupo de 5 a 19 años y respecto a la semana anterior.
- La tendencia de EDA, con una disminución del 1% con respecto a la semana anterior. La tendencia a nivel nacional se mantiene en la franja de alerta.
- Los casos conjuntivitis con un aumento con respecto a la semana anterior (234 vs 173 ).
- Los casos de varicela con un aumento respecto a la semana anterior (35 vs 27).
- Se recomienda mejorar los datos de enfermedades por grupos de edad, y mantener el cumplimiento de las notificaciones semanales en niveles óptimos superiores al 96%.

Mas detalles en el tablero interactivo, disponible en:

<https://dgvs.mspbs.gov.py/sistemas/dashboardeno/detalle/dia>