



# Eventos de Notificación Obligatoria (ENO)

por planilla semanal

Año 2024

## Contenido

Se analizan aquellas enfermedades de planilla ENO de vigilancia predominantemente clínica como las infecciones respiratorias agudas, enfermedad diarreica aguda, varicela y conjuntivitis. Además se incluye el monitoreo de atributos de la vigilancia universal.

### Fuente de datos

Vigilancia de Eventos de Notificación Obligatoria y Calidad del Dato (VENOCD), DGVS-MSPBS  
Unidades epidemiológicas Regionales y Red de Servicios de Salud.

### Responsables de ideación y edición

Centro Nacional de Información Epidemiológica  
Dirección General de Vigilancia de la Salud (DGVS)-MSPBS  
Email: analisis.dgvs2016@gmail.com  
Teléfonos +595 237 46 27; +595 961 167 764

## Semana Epidemiológica (SE) 42

13 al 19 de octubre, año 2024

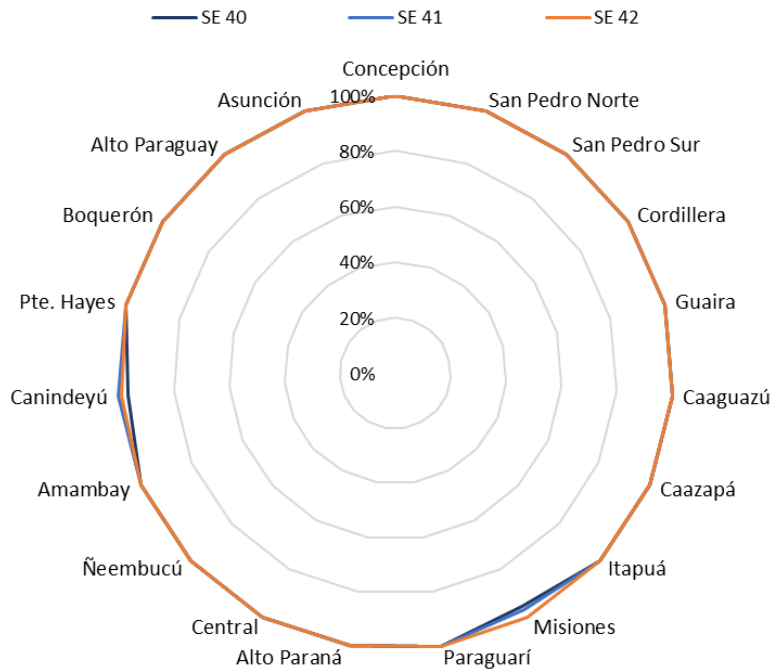
Los Eventos de Notificación Obligatoria son aquellas listadas en la Resolución S.G. N°0057/2023.

Son reportadas en forma numérica, agrupada, con periodicidad semanal y de carácter universal. Se informan a través de la planilla semanal de las ENO y sirve para evaluar tendencias, fluctuaciones estacionales y la presencia de posibles brotes.

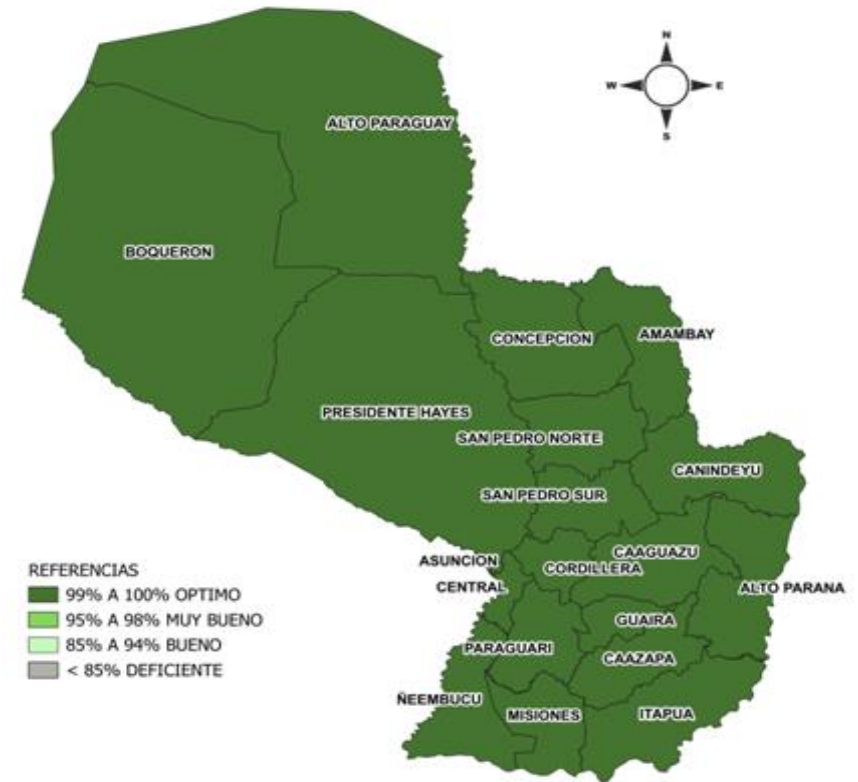


# Monitoreo cumplimiento de las notificaciones por planilla semanal

**Gráfico 1.** Cumplimiento de notificación según Región Sanitaria, Paraguay SE 40 al 42, año 2024.



**Mapa 1.** Regiones Sanitarias según cumplimiento de Unidades Notificadoras, Paraguay, SE 42 del año 2024



A nivel país la cobertura de notificación fue del 99.9% (n=1465)

**Total de unidades notificadoras= 1.467**

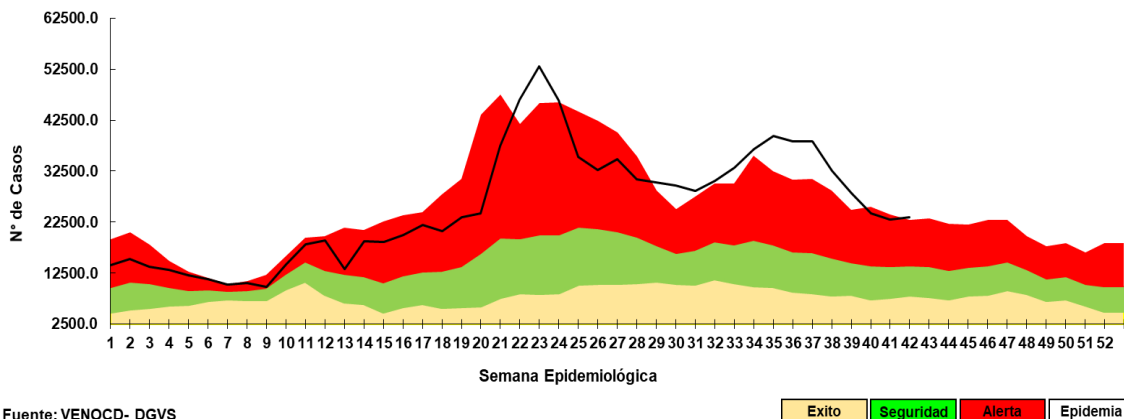
**Cumplimiento:** Porcentaje de unidades notificantes que cumplieron con el envío de informe de planilla ENO a la región sanitaria, en fecha correspondiente.

Fuente: VENOCD-DGVS

# Enfermedad Tipo Influenza (ETI)

Vigilancia Universal

**Gráfico 2.** Canal endémico de ETI según semana epidemiológica, Paraguay, SE 42 del 2024.

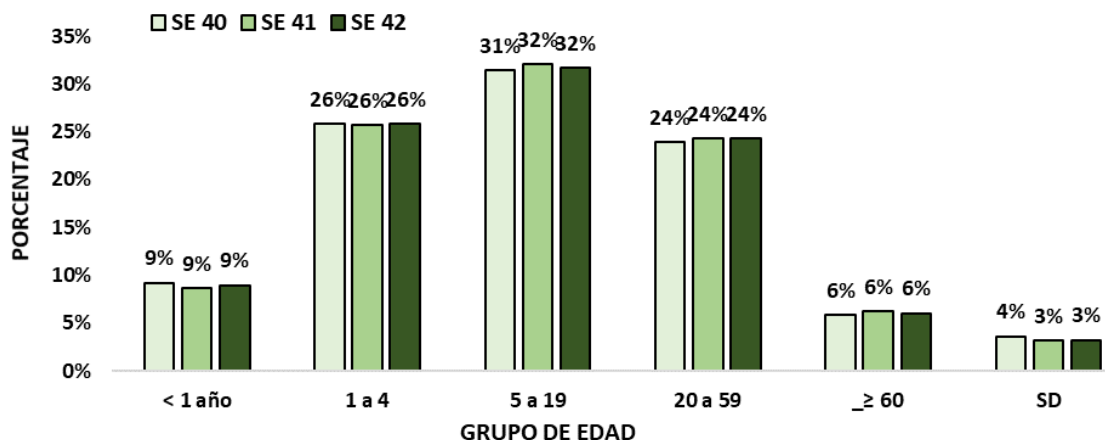


**Tabla 1.** Comparativo casos de ETI por regiones sanitarias, Paraguay, SE 40-42 del 2024

Regiones Sanitarias	SE 40	SE 41	SE 42
CONCEPCION	810	671	742
SAN PEDRO NORTE	1024	1031	964
SAN PEDRO SUR	779	696	679
CORDILLERA	687	693	729
GUAIRA	969	999	981
CAAGUAZU	1194	1061	1225
CAAZAPA	456	483	553
ITAPUA	1689	1750	1695
MISIONES	446	447	460
PARAGUARI	1013	970	1042
ALTO PARANA	1591	1407	1547
CENTRAL	6684	5893	6067
ÑEEMBUCU	521	493	414
AMAMBAY	309	338	520
CANINDEYU	615	588	673
PDTE HAYES	712	607	601
BOQUERON	294	336	326
ALTO PARAGUAY	177	154	184
CAPITAL	4285	4429	4005
<b>TOTAL:</b>	<b>24255</b>	<b>23046</b>	<b>23407</b>

- En la SE 42 se registran 23.407 casos de ETI, con un aumento del 2% con respecto a la semana anterior (n= 23.046).
- La tendencia de casos a nivel nacional se encuentra en la franja de alerta.
- En cuanto a la proporción de consultas por grupos de edad, sin variación respecto a la semana anterior.

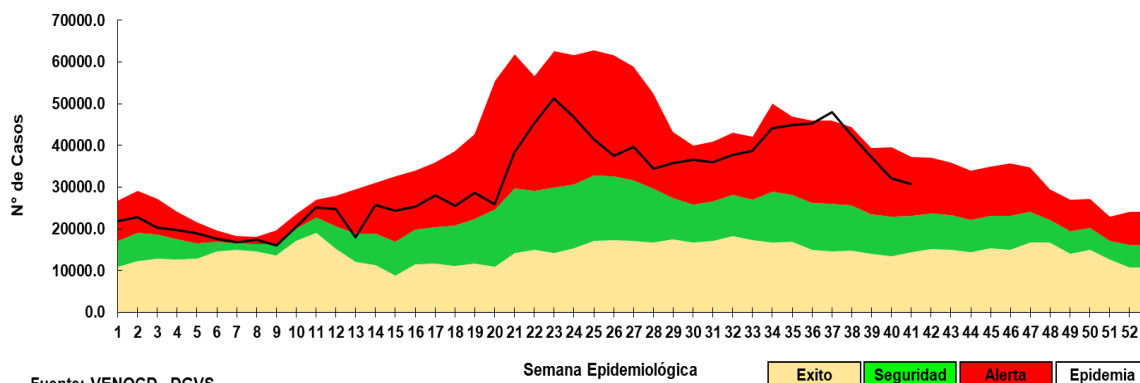
**Gráfico 3.** Casos de ETI según grupos de edad (%), por semana epidemiológica, Paraguay, comparativo SE 40-42 del 2024.



# Infecciones Respiratorias Agudas (IRA)

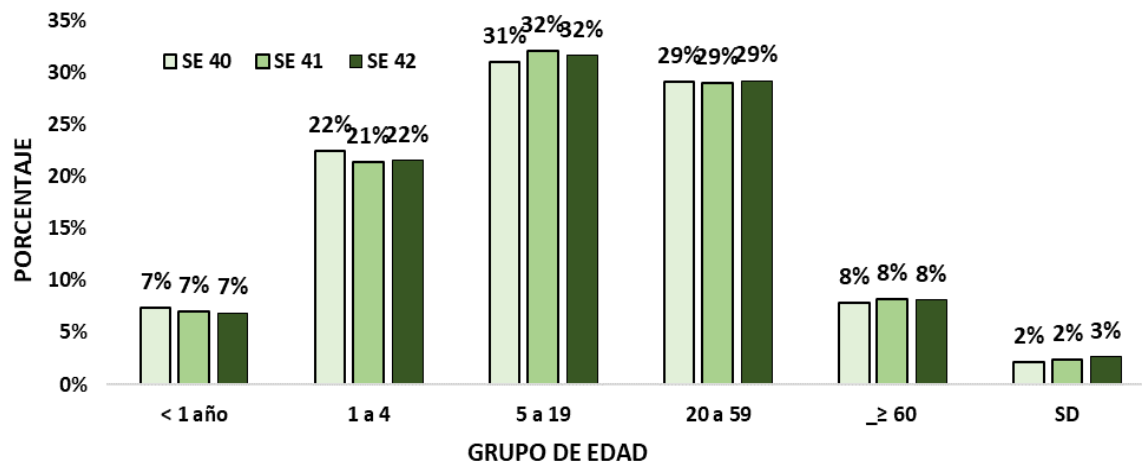
## Vigilancia Universal

**Gráfico 4.** Canal endémico de IRA no neumonías según semana epidemiológica, Paraguay, SE 42 del 2024.



Fuente: VENOCD - DGVS

**Gráfico 5.** Casos de IRA no neumonía según grupos de edad (%), por semana epidemiológica, Paraguay, SE 40-42 del 2024.



**Tabla 2.** Casos de IRA no neumonías por regiones sanitarias, Paraguay, SE 40 - 42 del 2024.

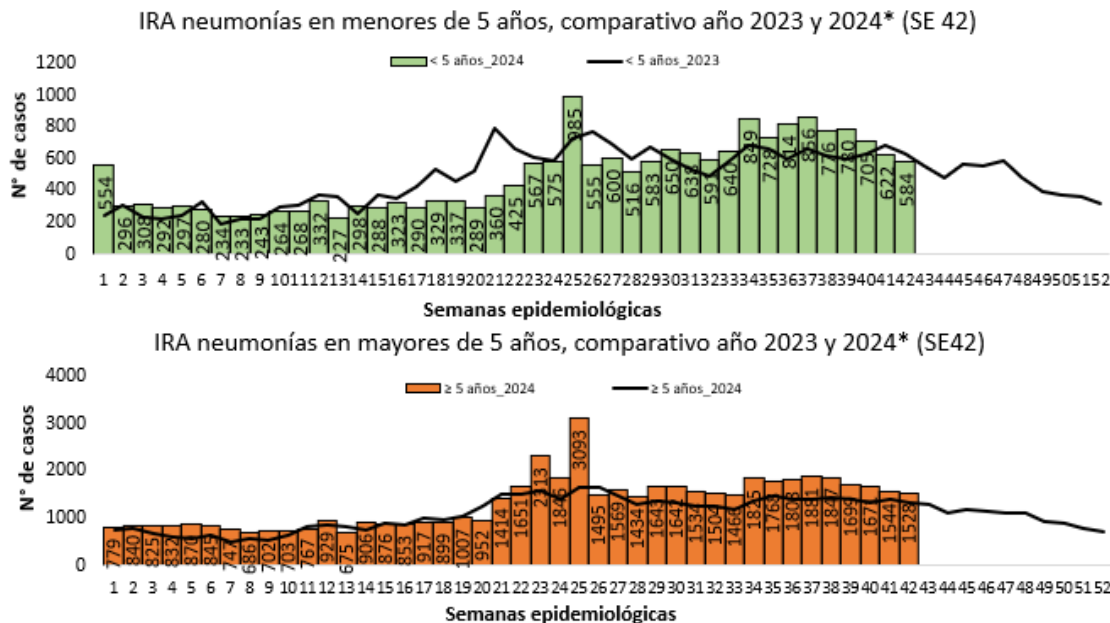
Regiones sanitarias	SE 40	SE 41	SE 42
CONCEPCION	784	765	722
SAN PEDRO NORTE	870	764	758
SAN PEDRO SUR	801	777	843
CORDILLERA	1526	1556	1376
GUAIRA	689	682	742
CAAGUAZU	1039	1095	1258
CAAZAPA	923	993	1076
ITAPUA	2368	2439	2473
MISIONES	730	804	808
PARAGUARI	1452	1569	1449
ALTO PARANA	2484	2220	2071
CENTRAL	7877	7328	7548
ÑEEMBUCU	738	667	654
AMAMBAY	342	287	464
CANINDEYU	846	694	808
PDTE HAYES	847	867	696
BOQUERON	364	404	387
ALTO PARAGUAY	220	268	260
CAPITAL	4107	3641	3962
<b>TOTAL</b>	<b>29007</b>	<b>27820</b>	<b>28355</b>

- En la SE 42 se registran 28.355 casos de IRA no neumonía, con una disminución del 2% con respecto a la semana anterior (27.820).
- La tendencia de casos a nivel nacional se encuentra en la franja de alerta.
- En cuanto a la proporción de consultas por grupos de edad, se observa aumento de 1% en el grupo de 1 a 4 años.

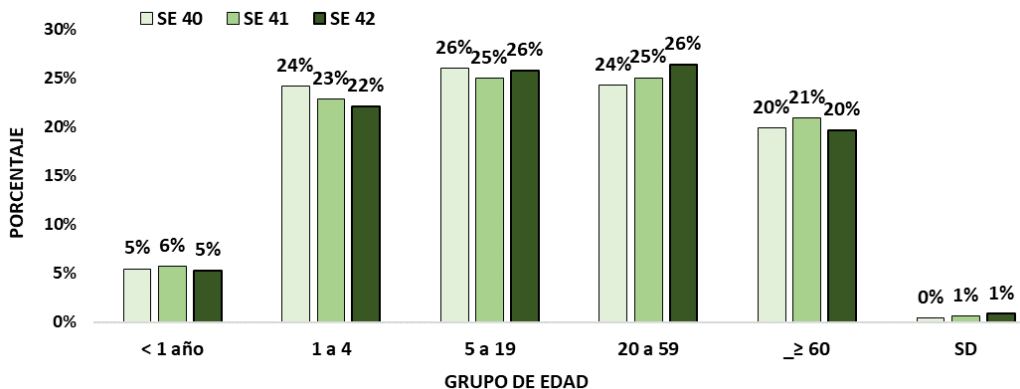
# Infecciones Respiratorias Agudas Neumonías

Vigilancia Universal

**Gráfico 6.** Tendencia de Infecciones Respiratorias Agudas (IRA) neumonías en menores y mayores de 5 años, Paraguay. Comparativo 2023- 2024\* (SE 42)



**Gráfico 7.** Proporción de casos de IRA neumonías según grupos de edad, por semana epidemiológica, Paraguay, SE 40 al 42 del 2024..



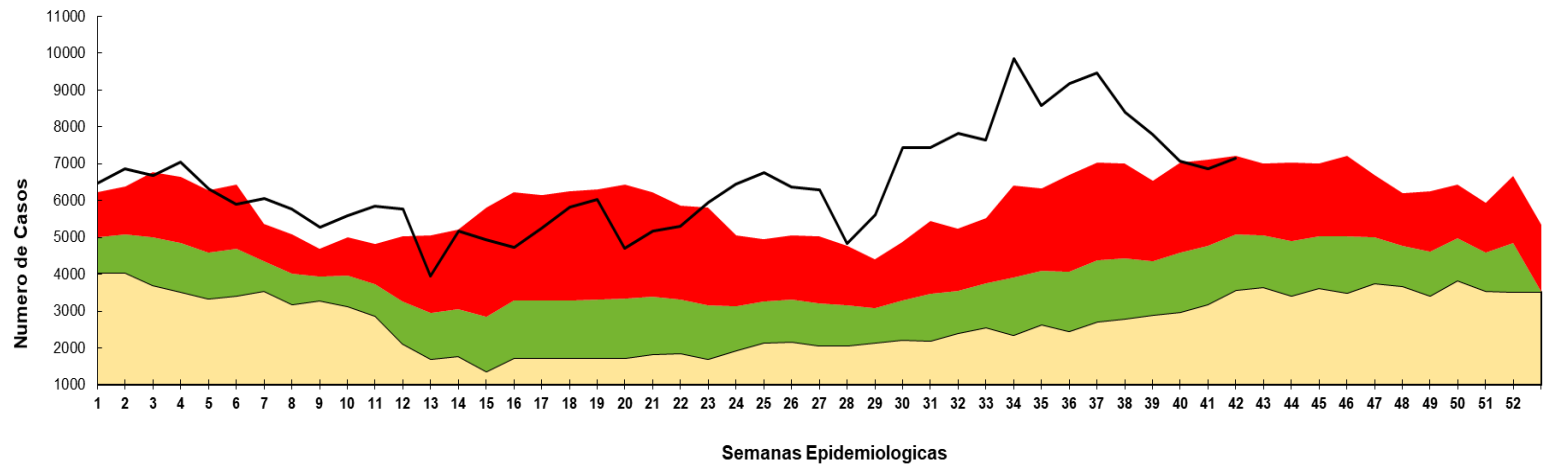
**Tabla 3.** Casos de IRA neumonías por regiones sanitarias, Paraguay, SE 40 al 42 del 2024.

Regiones Sanitarias	SE 40	SE 41	SE 42
CONCEPCION	95	87	89
SAN PEDRO NORTE	41	17	22
SAN PEDRO SUR	15	12	12
CORDILLERA	39	47	44
GUAIRA	26	26	30
CAAGUAZU	133	62	77
CAAZAPA	63	59	40
ITAPUA	272	299	268
MISIONES	18	26	20
PARAGUARI	58	33	38
ALTO PARANA	97	91	113
CENTRAL	1118	972	964
ÑEEMBUCU	52	37	38
AMAMBAY	43	54	45
CANINDEYU	54	65	42
PDT E HAYES	39	48	60
BOQUERON	14	38	24
ALTO PARAGUAY	14	9	12
CAPITAL	194	197	192
<b>Total</b>	<b>2385</b>	<b>2179</b>	<b>2130</b>

- En la SE42 se registran 2130 casos de IRA neumonías, con una descenso de 2% con respecto a la semana anterior (n=2179).
- En el comparativo de la tendencia de casos en niños >5 años, se observa un aumento con respecto al año 2023.
- La proporción de casos de IRA neumonías según grupos de edad, se observa aumento de 1% en el grupo de 5 a 19 años y 20 a 59 años con respecto a la semana anterior.

# Enfermedad Diarreica Aguda (EDA)

**Gráfico 8.** Canal endémico de EDA en población total según semana epidemiológica, Paraguay, SE 42 del 2024.



Fuente: VENOCD - DGVS



- En la SE 42 se registran 7158 casos de EDA, con un aumento del 4% con respecto a la semana anterior (n=6870). La tendencia a nivel nacional se encuentra en la franja de alerta.



# Enfermedad Diarreica Aguda (EDA)

**Tabla 4.** Casos de EDA por regiones sanitarias, Paraguay, SE 40 al 42 del 2024.

Regiones Sanitarias	SE 40	SE 41	SE 42
CONCEPCION	175	195	178
SAN PEDRO NORTE	220	227	237
SAN PEDRO SUR	163	130	151
CORDILLERA	211	185	187
GUAIRA	312	343	310
CAAGUAZU	261	254	310
CAAZAPA	133	129	126
ITAPUA	519	605	597
MISIONES	122	125	129
PARAGUARI	210	180	186
ALTO PARANA	603	690	712
CENTRAL	1915	1611	1811
ÑEEMBUCU	132	129	141
AMAMBAY	72	62	93
CANINDEYU	191	167	213
PDTE HAYES	215	228	252
BOQUERON	99	118	112
ALTO PARAGUAY	36	53	28
CAPITAL	1475	1439	1385
<b>TOTAL</b>	<b>7064</b>	<b>6870</b>	<b>7158</b>

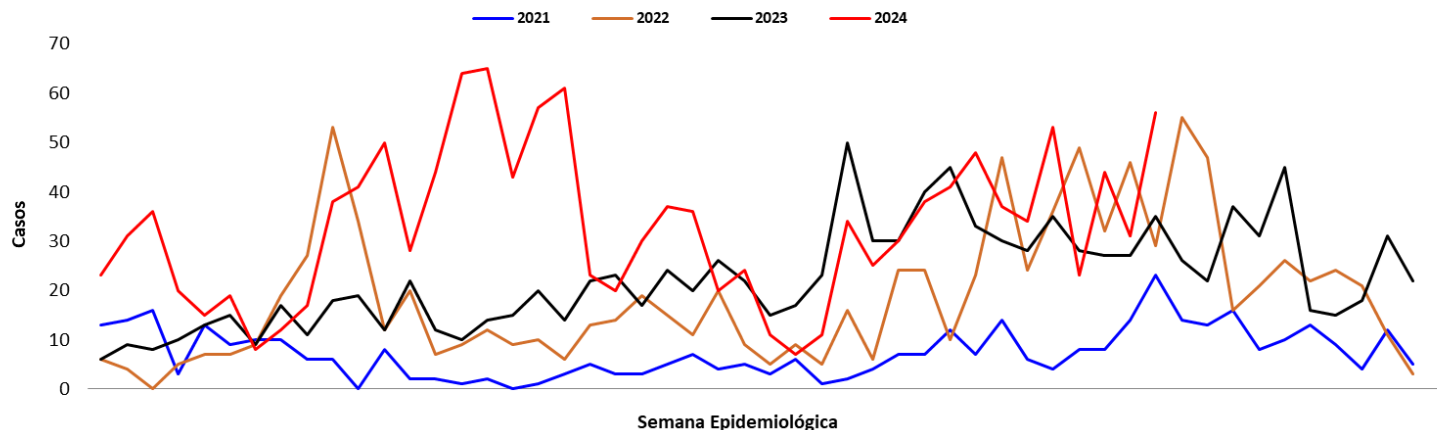
- En la SE 42 se registran 7158 casos de EDA, con un aumento del 4% con respecto a la semana anterior (n=6870). La tendencia a nivel nacional se encuentra en la franja de alerta.
- El aumento de casos, se registran en 12 departamentos: San Pedro Norte y Sur, Cordillera, Caaguazú, Misiones, Paraguari, Alto Paraná, Central, Ñeembucú, Amambay, Canindeyú y Pdte. Hayes.

Mas detalles en el tablero interactivo, disponible en:

<https://dgv.mspps.gov.py/sistemas/dashboardno/detalle/dia>

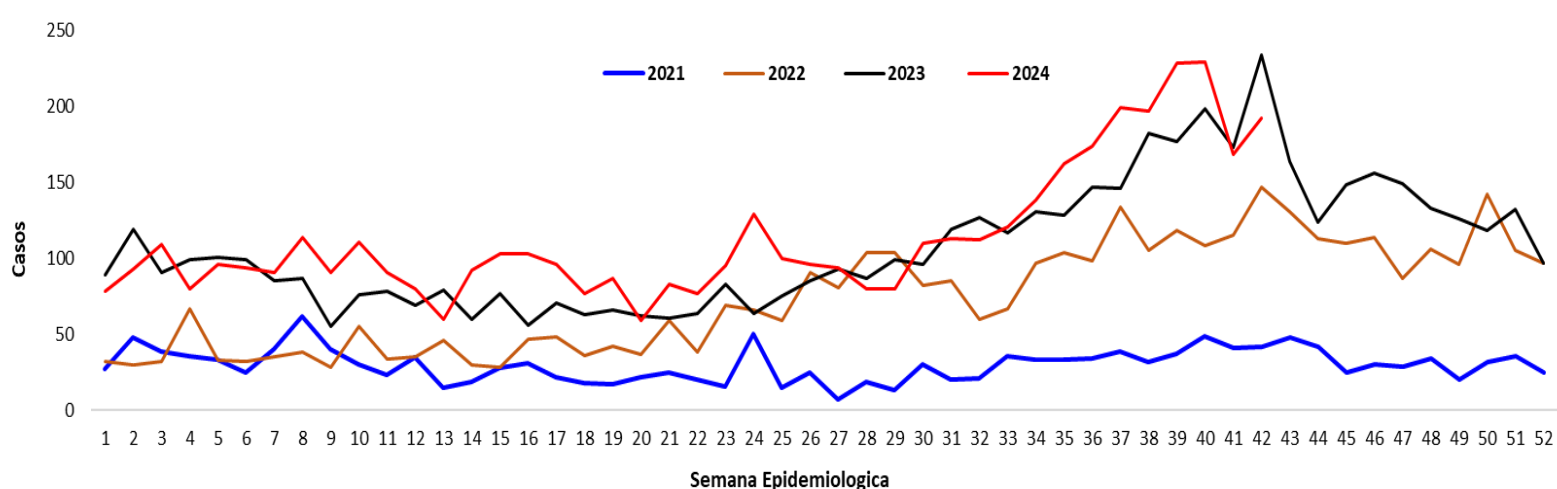
# Varicela y Conjuntivitis

**Gráfico 9.** Casos de varicela según semana epidemiológica, Paraguay, años 2020 a 2024 (SE 42)



Fuente: Planilla Semanal de Notificación Obligatoria - DGVS

**Gráfico 10.** Casos de conjuntivitis según semana epidemiológica, Paraguay, años 2020 a 2024 (SE 42)



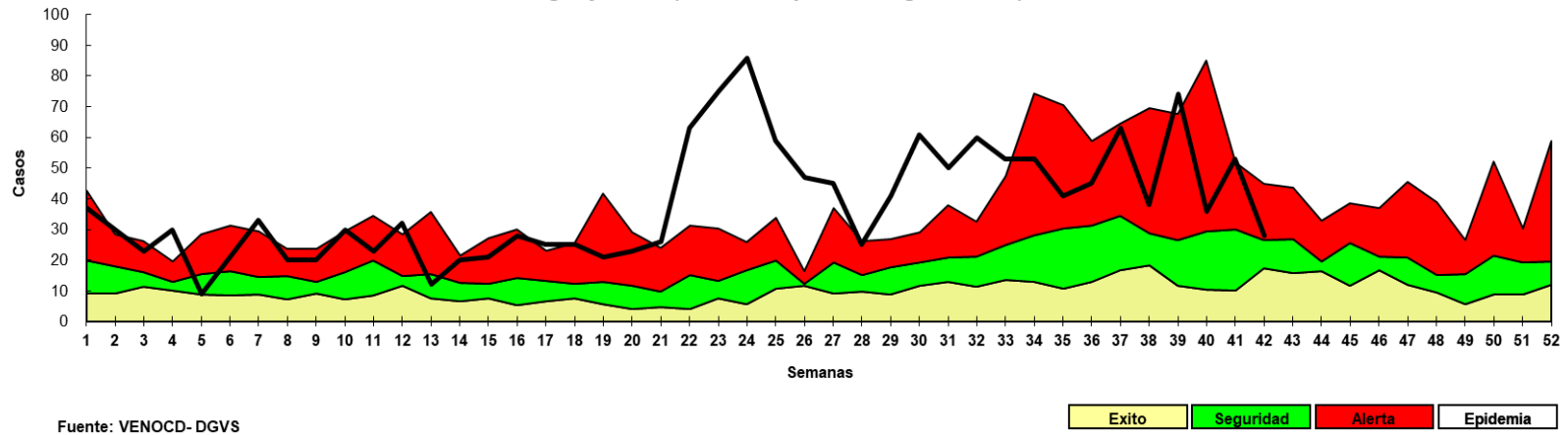
Más detalles en el tablero interactivo, disponible en:

<https://dgvs.mspbs.gov.py/sistemas/dashboardno/detalle/dia>

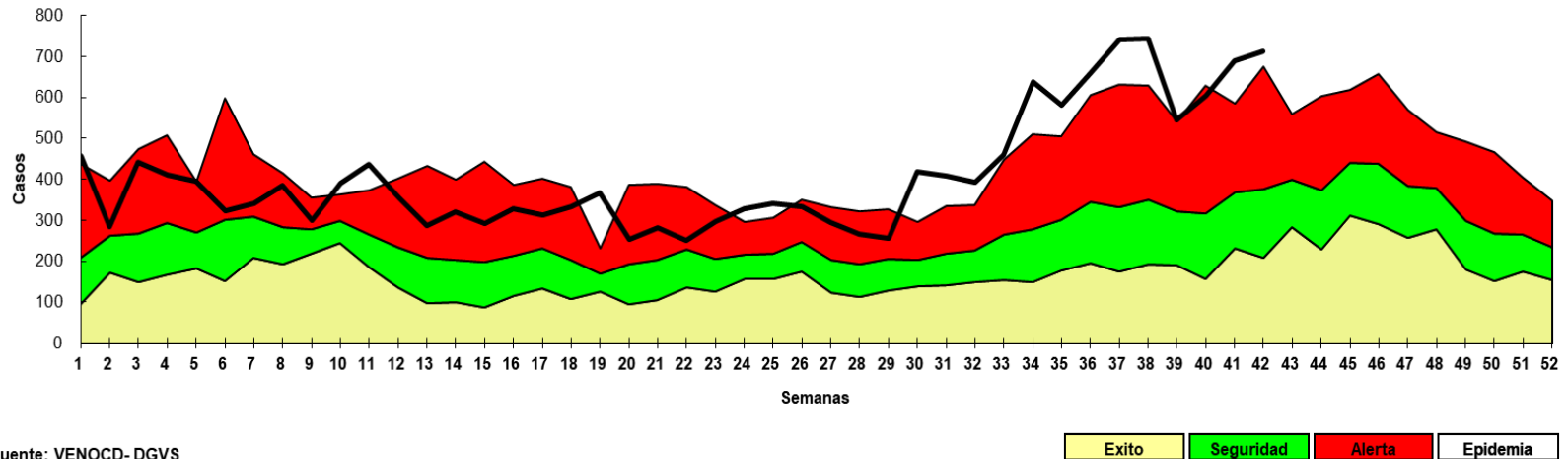


# Enfermedad Diarreica Aguda (EDA)

Canal endémico de *EDAs* en población de Alto Paraguay según semana epidemiológica Paraguay, 2024 (Semana Epidemiológica N° 42)

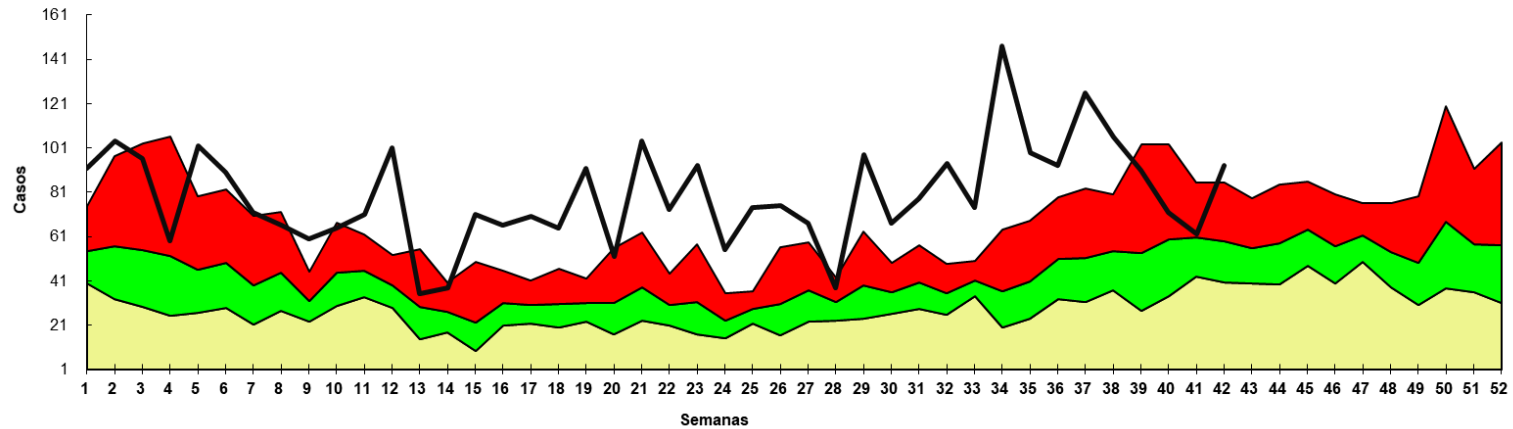


Canal endémico de *EDAs* en población de ALTO PARANA según semana epidemiológica Paraguay, 2024 (Semana Epidemiológica N° 42)



# Enfermedad Diarreica Aguda (EDA)

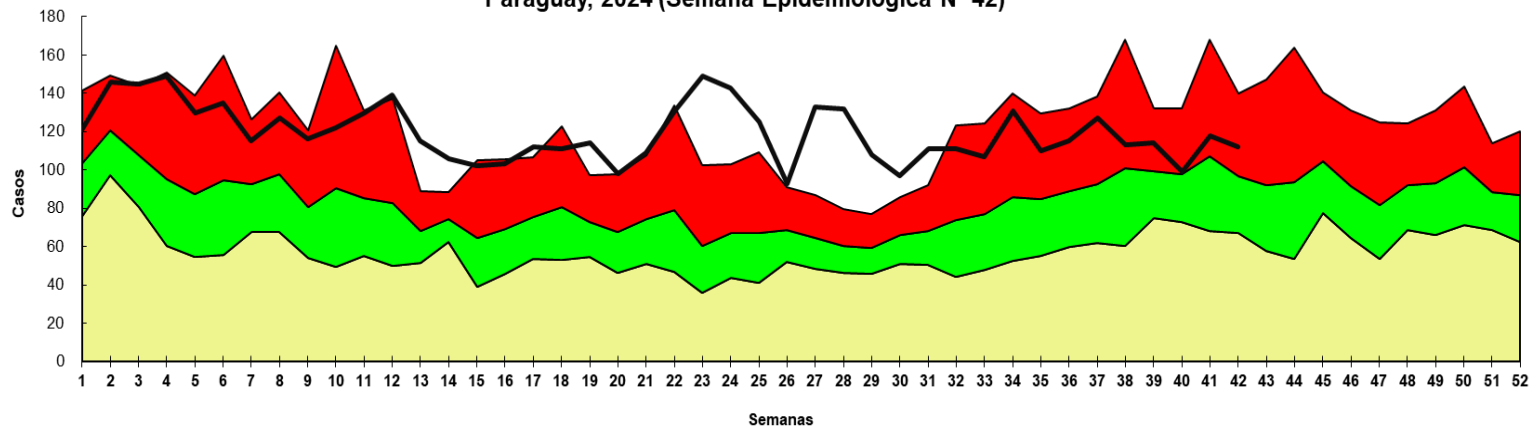
Canal endémico de *EDAs* en población de *Amambay* según semana epidemiológica  
Paraguay, 2024 (Semana Epidemiológica N° 42)



Fuente: VENOCD-DGVS



Canal endémico de *EDAs* en población de *BOQUERON* según semana epidemiológica  
Paraguay, 2024 (Semana Epidemiológica N° 42)

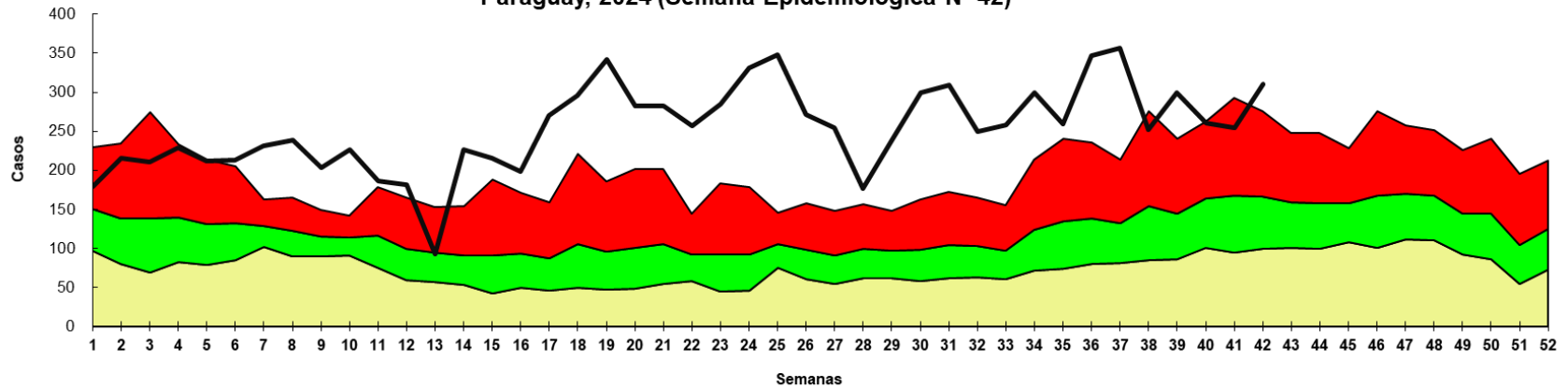


Fuente: VENOCD-DGVS



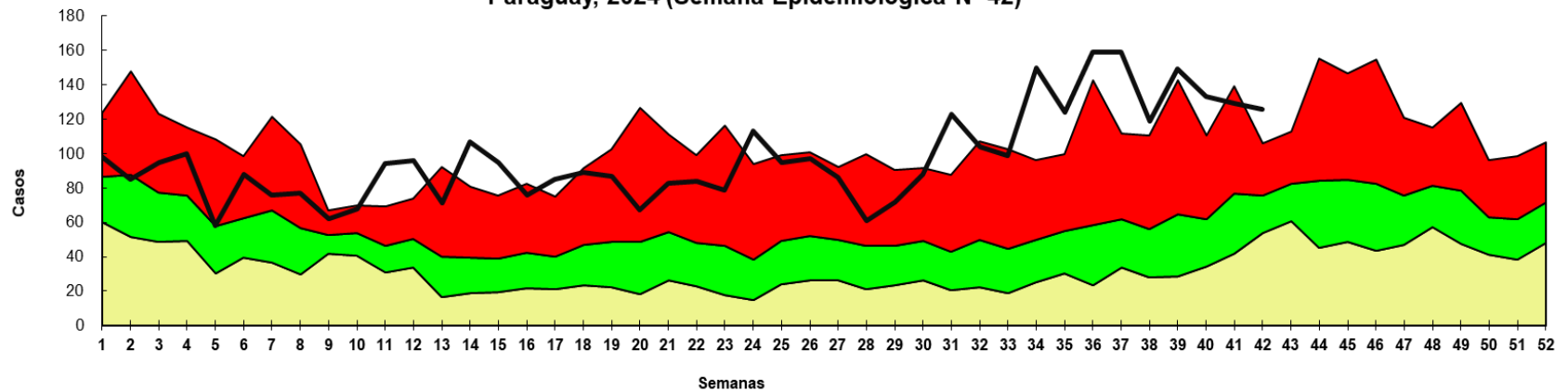
# Enfermedad Diarreica Aguda (EDA)

Canal endémico de *EDAs* en población de CAAGUAZU según semana epidemiológica Paraguay, 2024 (Semana Epidemiológica N° 42)



Fuente: VENOCD - DGVS

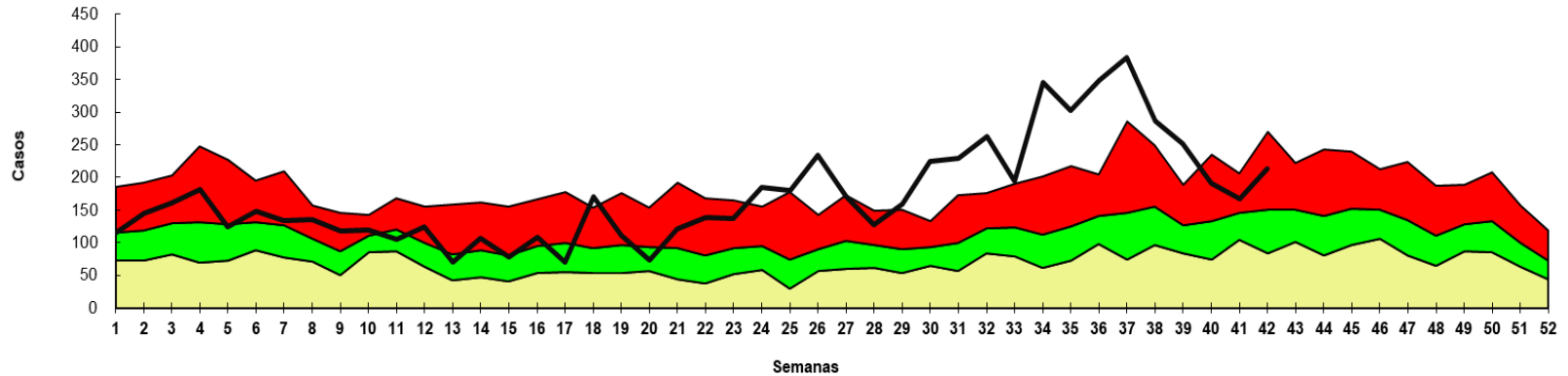
Canal endémico de *EDAs* en población Caazapá según semana epidemiológica Paraguay, 2024 (Semana Epidemiológica N° 42)



Fuente: VENOCD - DGVS

# Enfermedad Diarreica Aguda (EDA)

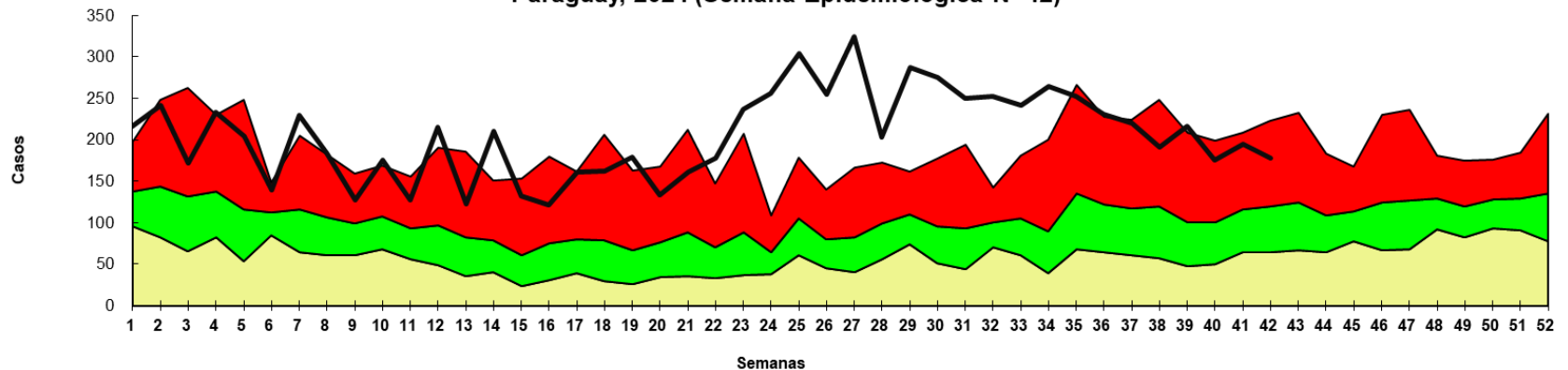
Canal endémico de *EDAs* en población de *CANINDEYU* según semana epidemiológica Paraguay, 2024 (Semana Epidemiológica N° 42)



Fuente: VENOCD - DGVS



Canal endémico de *EDAs* en población de *CONCEPCION* según semana epidemiológica Paraguay, 2024 (Semana Epidemiológica N° 42)

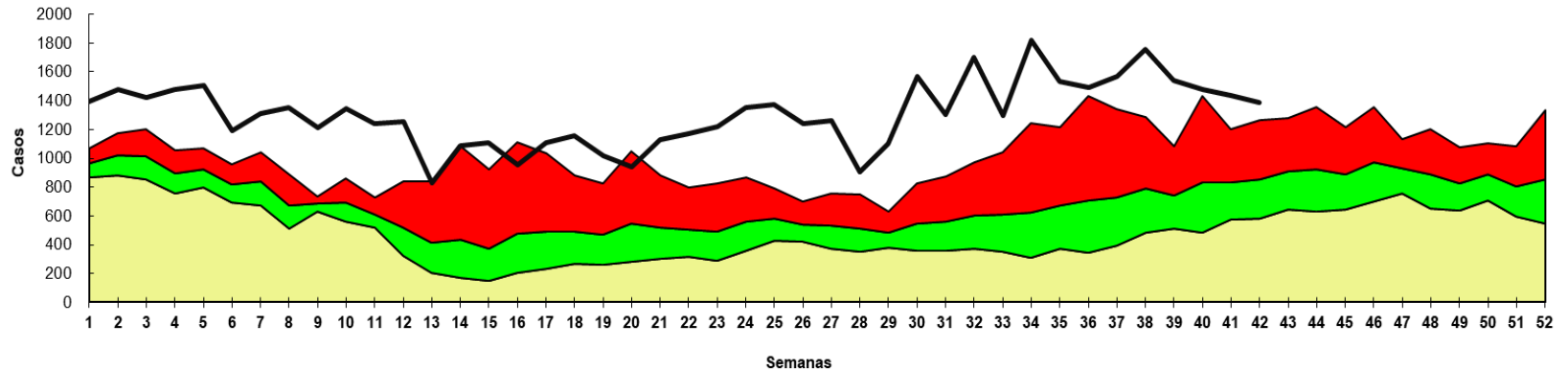


Fuente: VENOCD- DGVS



# Enfermedad Diarreica Aguda (EDA)

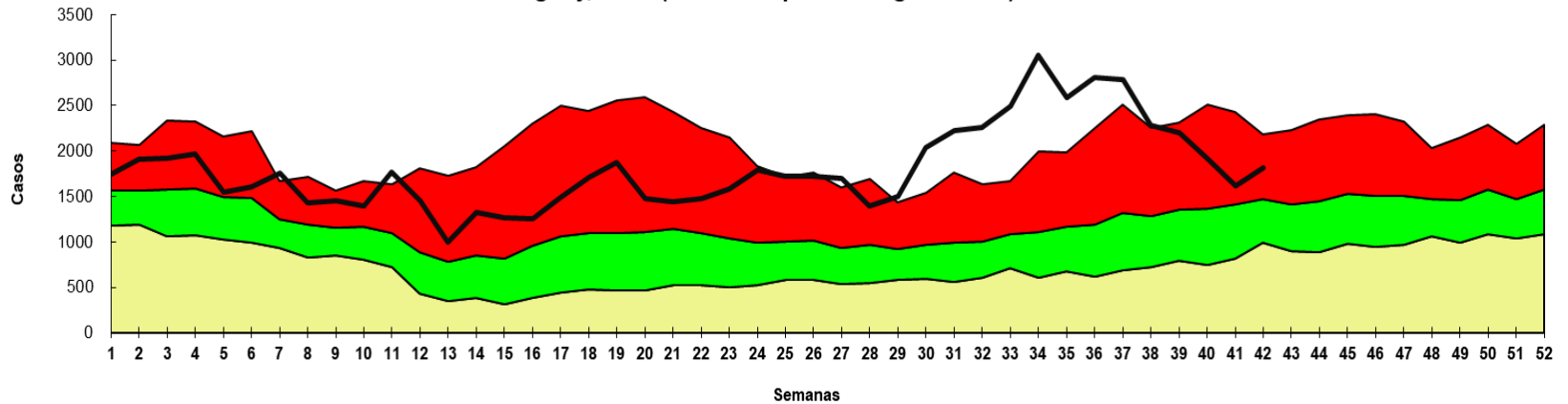
Canal endémico de EDAs en población de Asunción según semana epidemiológica Paraguay, 2024 (Semana Epidemiológica N° 42)



Fuente: VENOCD- DGVS



Canal endémico de EDAs en población de CENTRAL según semana epidemiológica Paraguay, 2024 (Semana Epidemiológica N° 42)

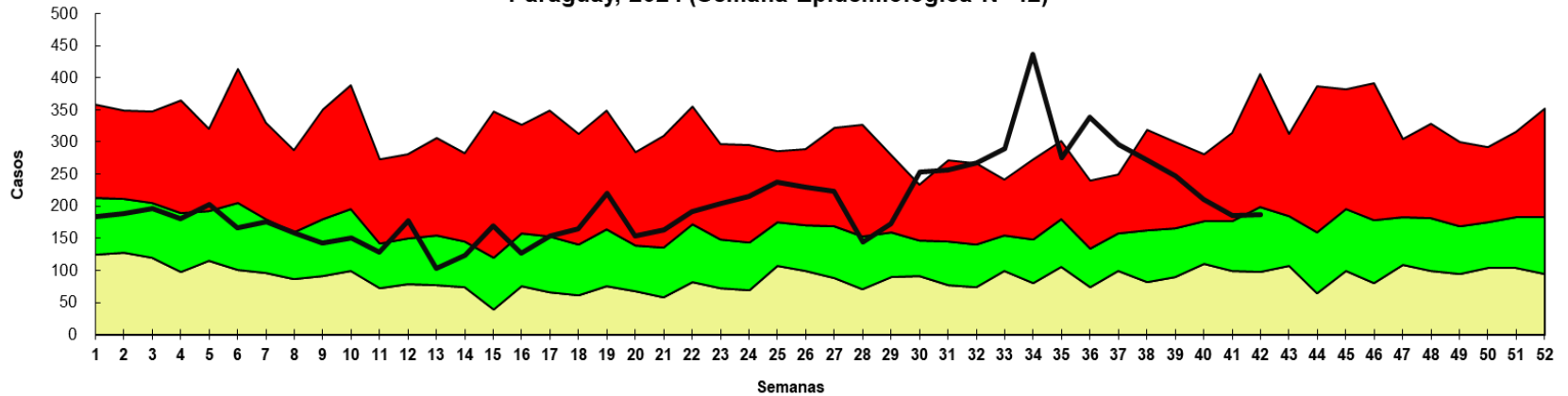


Fuente: VENOCD- DGVS



# Enfermedad Diarreica Aguda (EDA)

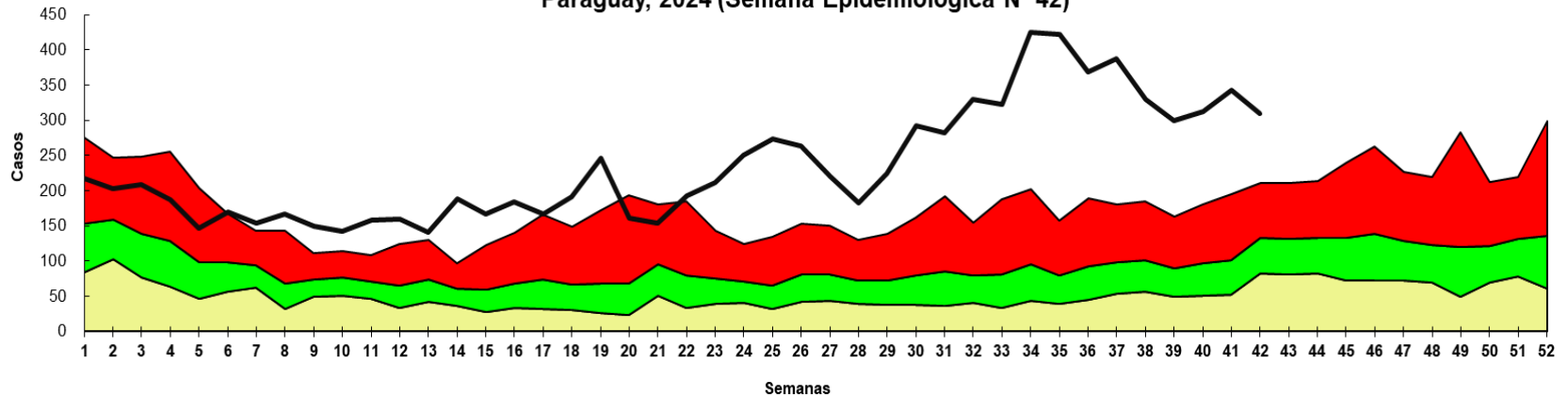
Canal endémico de EDAs en población de CORDILLERA según semana epidemiológica Paraguay, 2024 (Semana Epidemiológica N° 42)



Fuente: VENOCD - DGVS



Canal endémico de EDAs en población de Guaira según semana epidemiológica Paraguay, 2024 (Semana Epidemiológica N° 42)

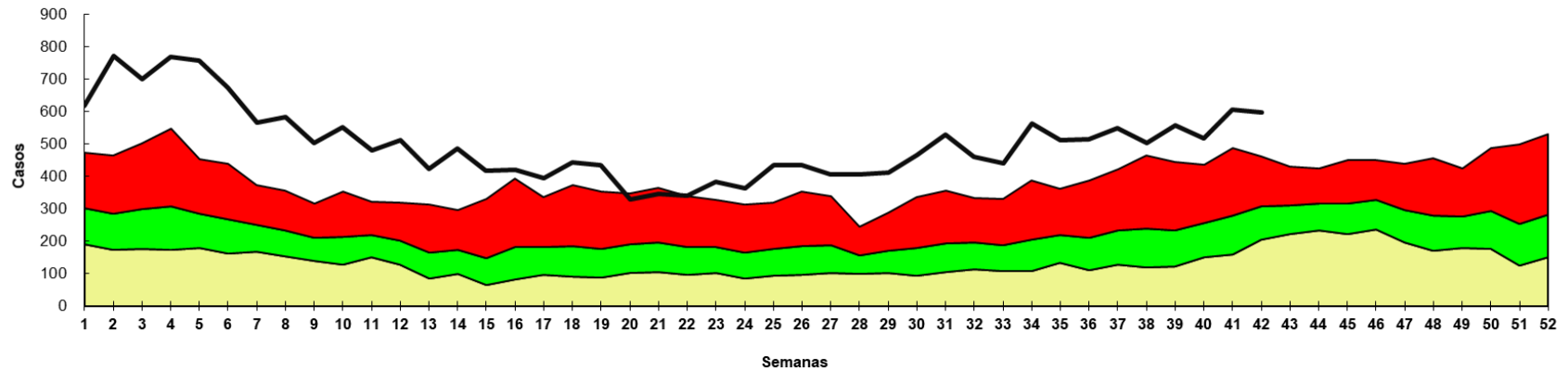


Fuente: VENOCD- DGVS



# Enfermedad Diarreica Aguda (EDA)

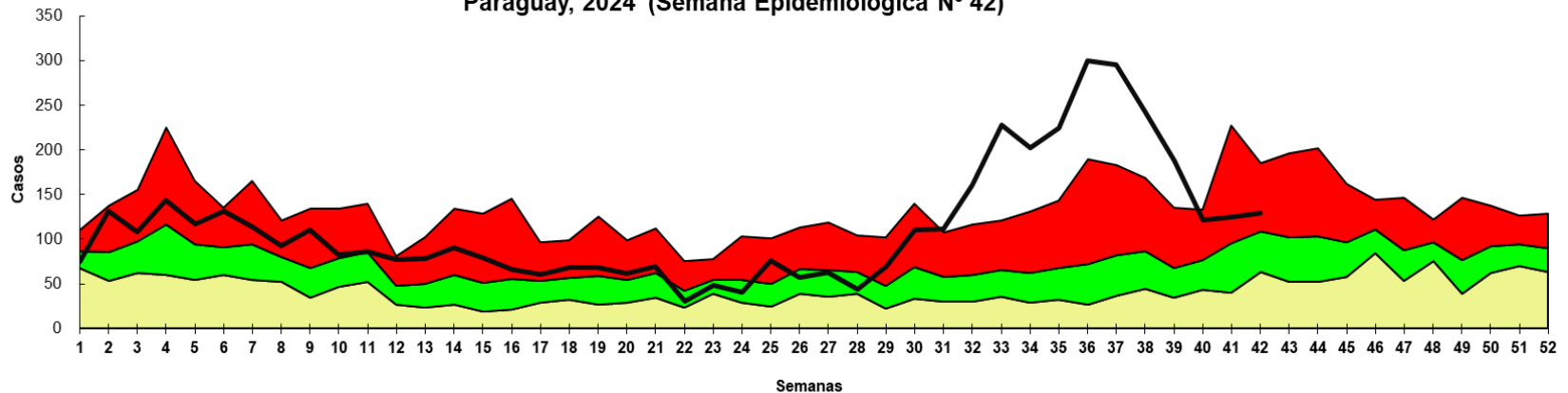
Canal endémico de EDAs en población de Itapúa según semana epidemiológica Paraguay, 2024 (Semana epidemiológica N° 42)



Fuente: VENOCD - DGVS



Canal endémico de EDAs en población de Misiones según semana epidemiológica Paraguay, 2024 (Semana Epidemiológica N° 42)



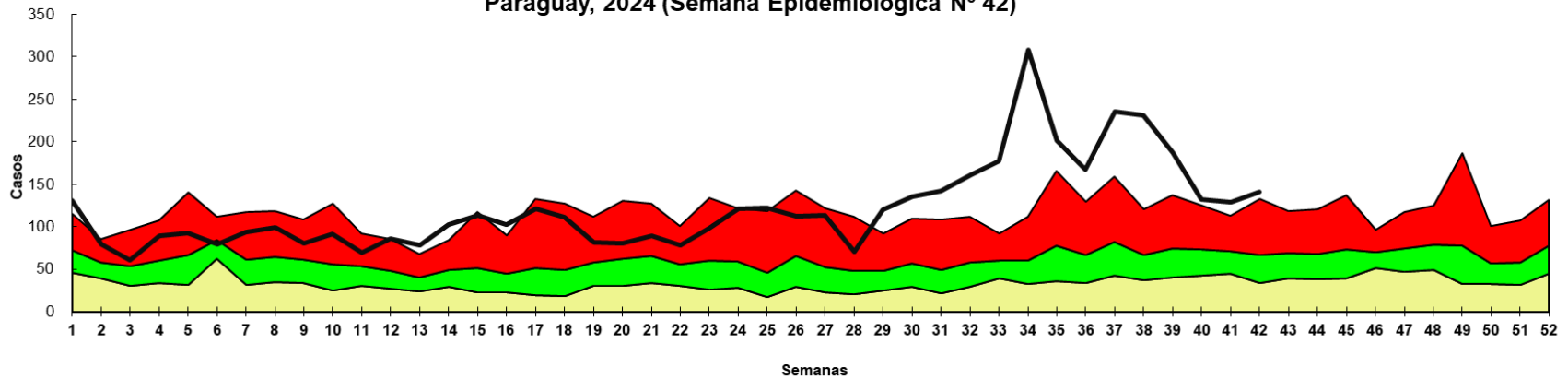
Fuente: VENOCD- DGVS





# Enfermedad Diarreica Aguda (EDA)

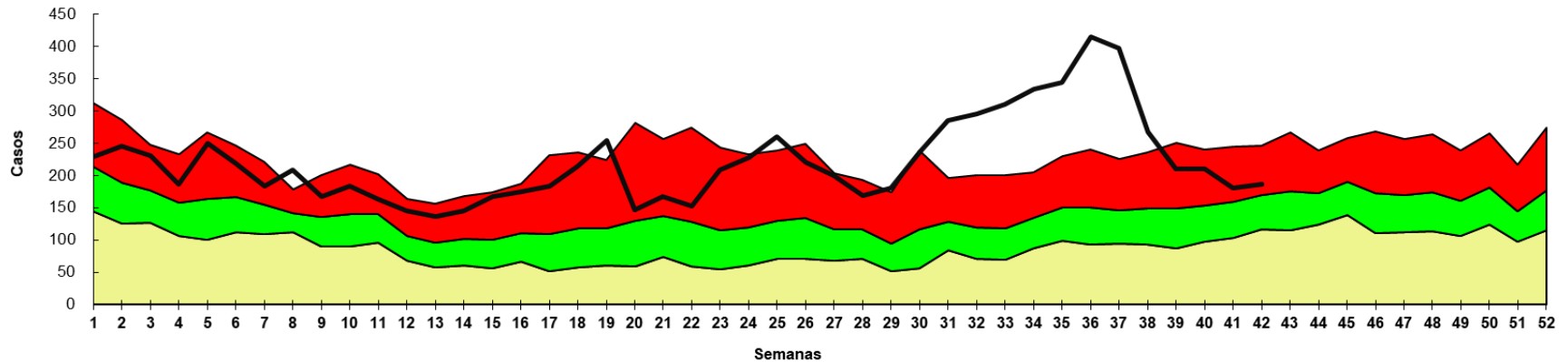
Canal endémico de *EDAs* en población de *ÑEEMBUCU* según semana epidemiológica Paraguay, 2024 (Semana Epidemiológica N° 42)



Fuente: VENOCDE - DGVS



Canal endémico de *EDAs* en población de *PARAGUARI* según semana epidemiológica Paraguay, 2024 (Semana Epidemiológica N° 42)

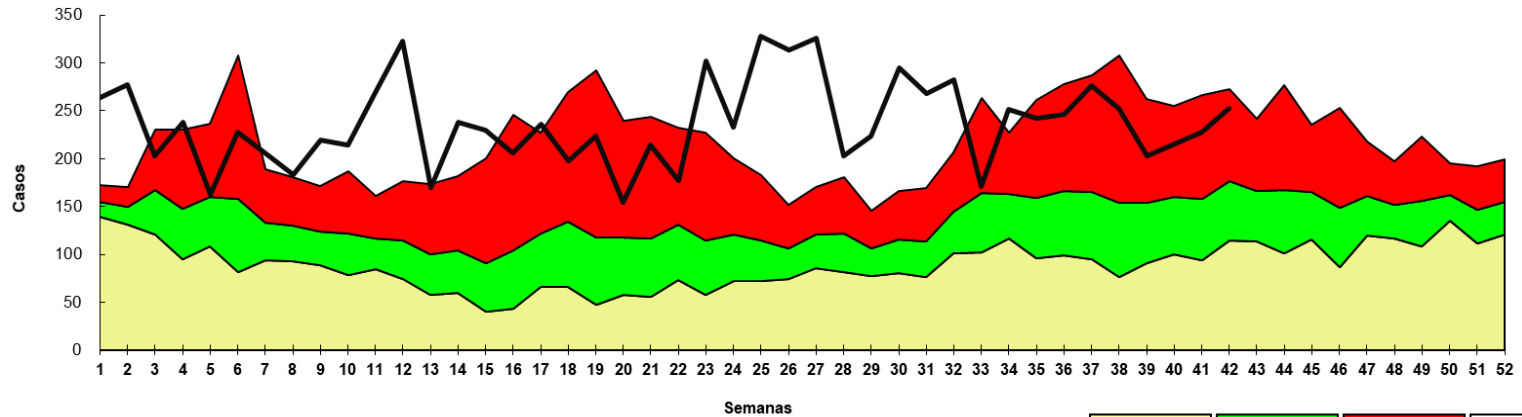


Fuente: VENOCDE - DGVS



# Enfermedad Diarreica Aguda (EDA)

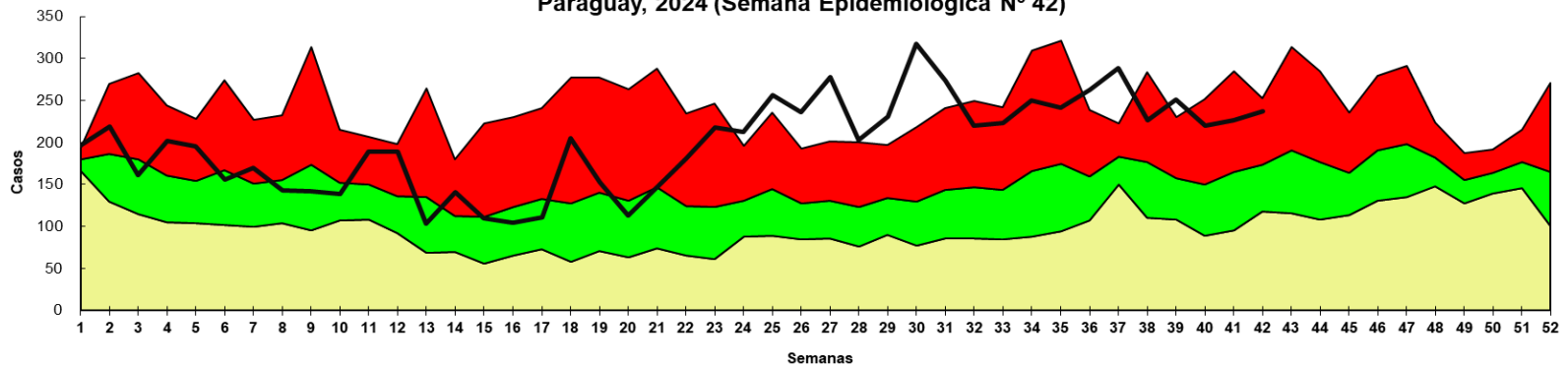
Canal endémico de EDAs en población de Pte Hayes según semana epidemiológica Paraguay, 2024 (Semana Epidemiológica N° 42)



Fuente: VENOCD- DGVS



Canal endémico de EDAs en población de SAN PEDRO NORTE según semana epidemiológica Paraguay, 2024 (Semana Epidemiológica N° 42)

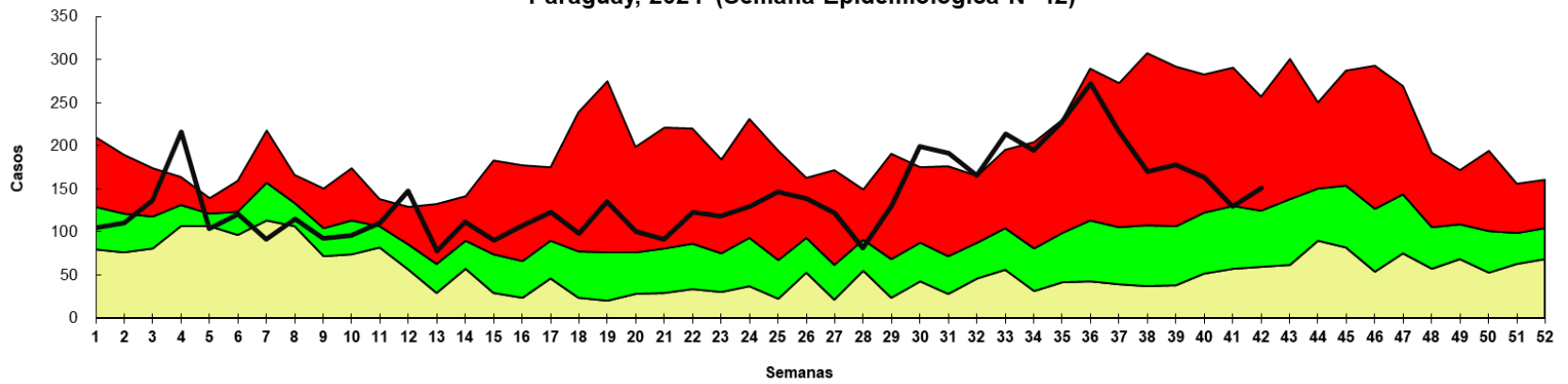


Fuente: Planilla Semanal de Notificación Obligatoria - DGVS



# Enfermedad Diarreica Aguda (EDA)

Canal endémico de *EDAs* en población de *SAN PEDRO SUR* según semana epidemiológica  
Paraguay, 2024 (Semana Epidemiológica N° 42)



Fuente: VENOCD- DGVS



# Puntos claves

- En la SE 42, el cumplimiento en la notificación de planilla semanal de ENO a nivel país fue óptimo con 99.9%.
- Los casos de ETI a nivel nacional, se observa un aumento del 2% con respecto a la semana anterior (n= 23.046). La tendencia de casos a nivel nacional se encuentra en la franja de alerta. En cuanto a la proporción de consultas por grupos de edad, no se registran cambios registrados respecto a la semana anterior.
- Las IRA no neumonías, se observa descenso del 2% con respecto a la semana anterior (n=27.820). En el comparativo de la tendencia de casos en niños >5 años, se observa un aumento con respecto al año 2023. En cuanto a la proporción de consultas por grupos de edad, se observa aumento de 1% en el grupo de 1 a 4 años.
- Las IRA neumonías, un descenso del 2% con respecto a la semana anterior (n=2179). En el comparativo de la tendencia de casos en niños >5 años, se observa un aumento con respecto al año 2023. La proporción de casos de IRA neumonías según grupos de edad, se observa aumento de 1% en el grupo de 5 a 19 y 20 a 59 años con respecto a la semana anterior.
- La tendencia de EDA, un aumento del 4% con respecto a la semana anterior (n=6870). La tendencia a nivel nacional se encuentra en la franja de alerta.
- Los casos conjuntivitis registró una disminución con respecto a la semana anterior (192 vs 168).
- Los casos de varicela registró una disminución respecto a la semana anterior (56 vs 31).
- Se recomienda mejorar los datos de enfermedades por grupos de edad, y mantener el cumplimiento de las notificaciones semanales en niveles óptimos superiores al 96%.

Más detalles en el tablero interactivo, disponible en:

<https://dgvs.mspps.gov.py/sistemas/dashboardeno/detalle/dia>