



Eventos de Notificación Obligatoria (ENO) por planilla semanal

Año 2023

Contenido

Se analizan aquellas enfermedades de planilla ENO de vigilancia predominantemente clínica como las infecciones respiratorias agudas, enfermedad diarreica aguda, varicela y conjuntivitis. Además se incluye el monitoreo de atributos de la vigilancia universal.

Fuente de datos

Vigilancia de Eventos de Notificación Obligatoria y Calidad del Dato (VENOCD), DGVS-MSPBS
Unidades epidemiológicas Regionales y Red de Servicios de Salud.

Responsables de ideación y edición

Centro Nacional de Información Epidemiológica
Dirección General de Vigilancia de la Salud (DGVS)-MSPBS
Email: analisis.dgvs2016@gmail.com
Teléfonos +595 237 46 27; +595 961 167 764

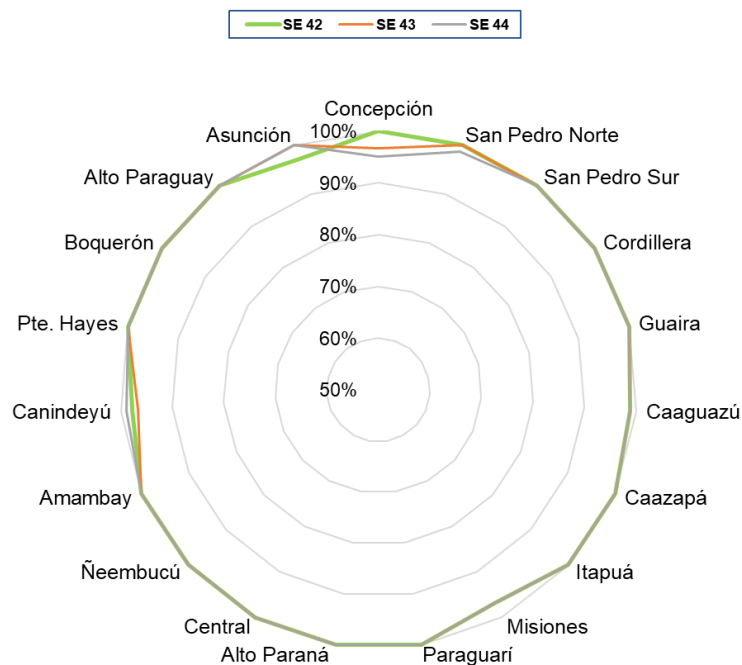
Semana Epidemiológica (SE) 44 29 de octubre al 4 de noviembre, año 2023

Los Eventos de Notificación Obligatoria son aquellas listadas en la Resolución S.G. N°0057/2023.

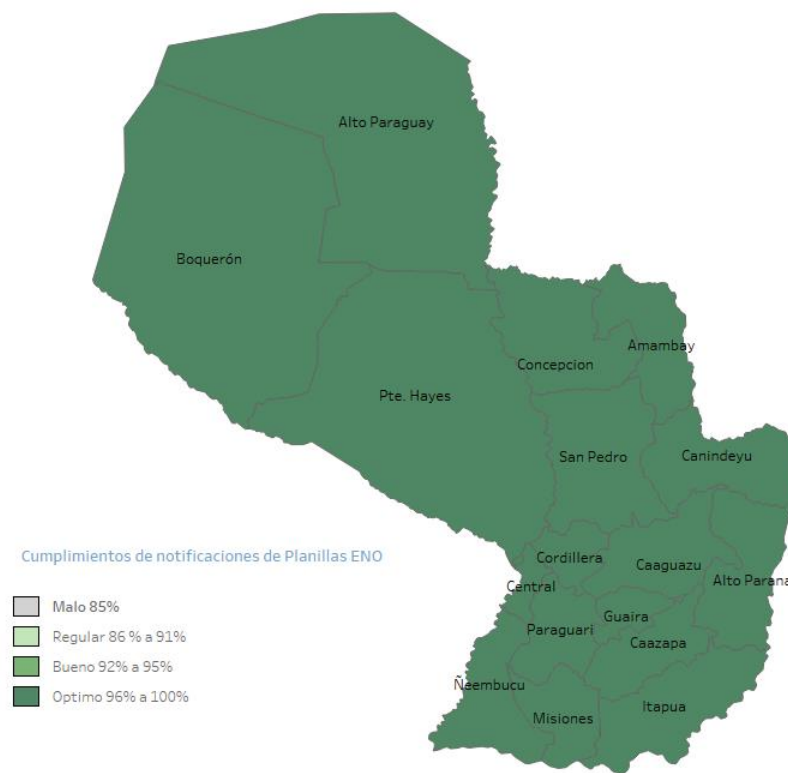
Son reportadas en forma numérica, agrupada, con periodicidad semanal y de carácter universal. Se informan a través de la planilla semanal de las ENO y sirve para evaluar tendencias, fluctuaciones estacionales y la presencia de posibles brotes.

Monitoreo cumplimiento de las notificaciones por planilla semanal

Gráfico 1. Cumplimiento de notificación según Región Sanitaria, Paraguay SE 41 al 44, año 2023.



Mapa 1. Regiones Sanitarias según cumplimiento de Unidades Notificadoras, Paraguay, SE 44 del año 2023



A nivel país la cobertura de notificación fue del 99,45% (n=1.440)
Total de unidades notificadoras= 1.448

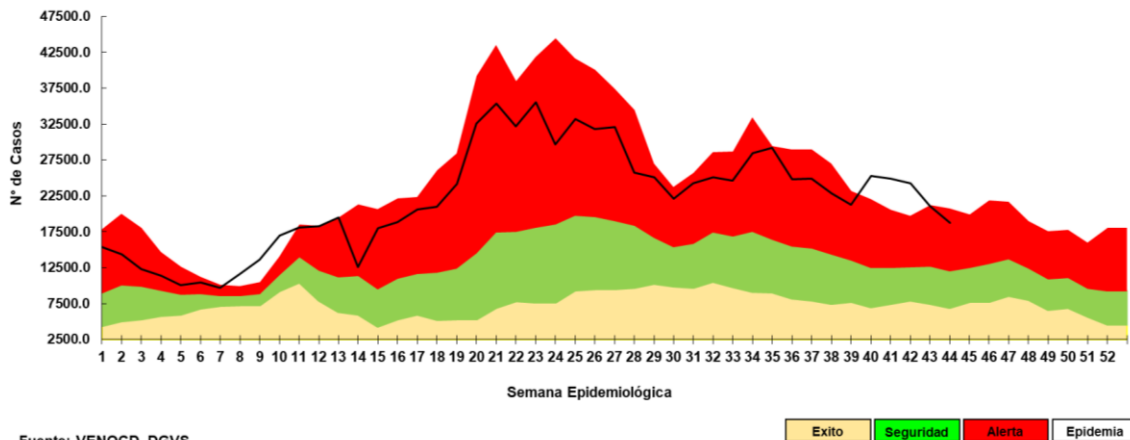
Cumplimiento: Porcentaje de unidades notificantes que cumplieron con el envío de informe de planilla ENO a la región sanitaria, en fecha correspondiente.

Fuente: VENOCD-DGVS

Enfermedad Tipo Influenza (ETI)

Vigilancia Universal

Gráfico 2. Canal endémico de ETI según semana epidemiológica, Paraguay, SE 44 del 2023.



Fuente: VENOCD- DGVS

Gráfico 3. Casos de ETI según grupos de edad (%), por semana epidemiológica, Paraguay, comparativo SE 42–44 del 2023.

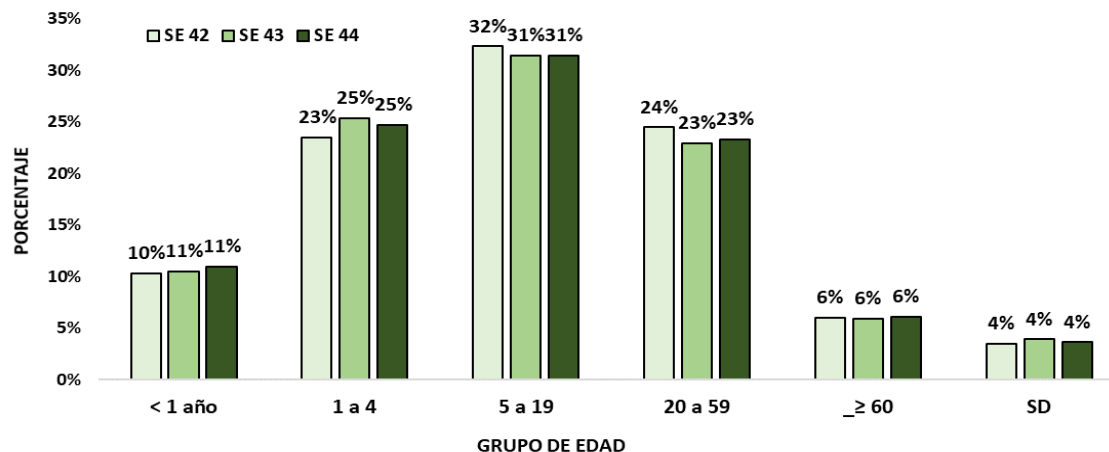


Tabla 1. Comparativo casos de ETI por regiones sanitarias, Paraguay, SE 42-44/2023

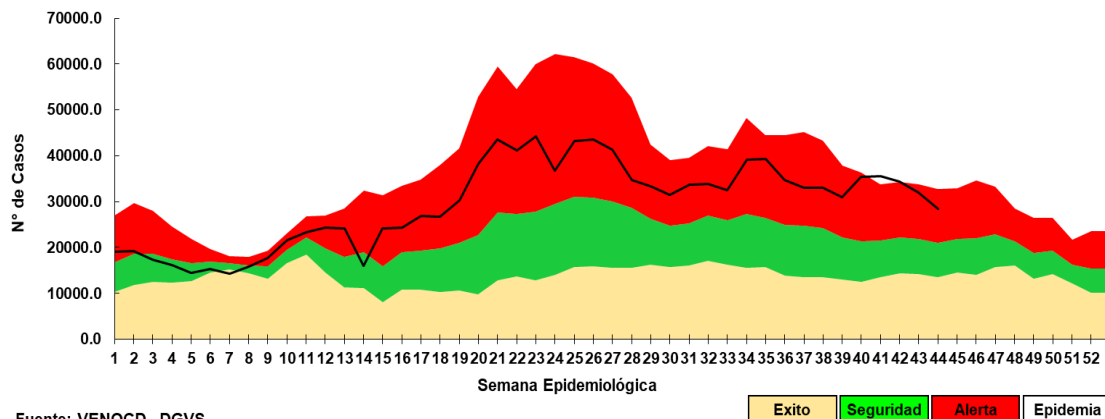
Regiones sanitarias	SE 42	SE 43	SE 44
CONCEPCION	866	797	714
SAN PEDRO NORTE	1248	903	803
SAN PEDRO SUR	684	561	500
CORDILLERA	1090	804	526
GUAIRA	955	934	709
CAAGUAZU	1212	947	793
CAAZAPA	561	363	328
ITAPUA	1763	1493	1380
MISIONES	586	567	545
PARAGUARI	1048	845	733
ALTO PARANA	1236	1241	851
CENTRAL	5855	5431	5291
ÑEEMBUCU	358	360	342
AMAMBAY	323	297	323
CANINDEYU	775	701	509
PDTE HAYES	717	514	469
BOQUERON	308	303	267
ALTO PARAGUAY	133	131	104
CAPITAL	4541	3888	3575
TOTAL:	24,259	21,080	18,762

- En la SE 44 se registran 18.762 casos de ETI, con un a disminución del 11% con respecto a la semana anterior (n= 21.080).
- La tendencia de casos a nivel nacional se encuentra en la franja de alerta.
- En cuanto a la proporción de consultas por grupos de edad, sin cambios registrados.

Infecciones Respiratorias Agudas (IRA)

Vigilancia Universal

Gráfico 4. Canal endémico de IRA no neumonías según semana epidemiológica, Paraguay, SE 44 del 2023.



Fuente: VENOCD - DGVS

Gráfico 5. Casos de IRA no neumonía según grupos de edad (%), por semana epidemiológica, Paraguay, SE 42-44 del 2023.

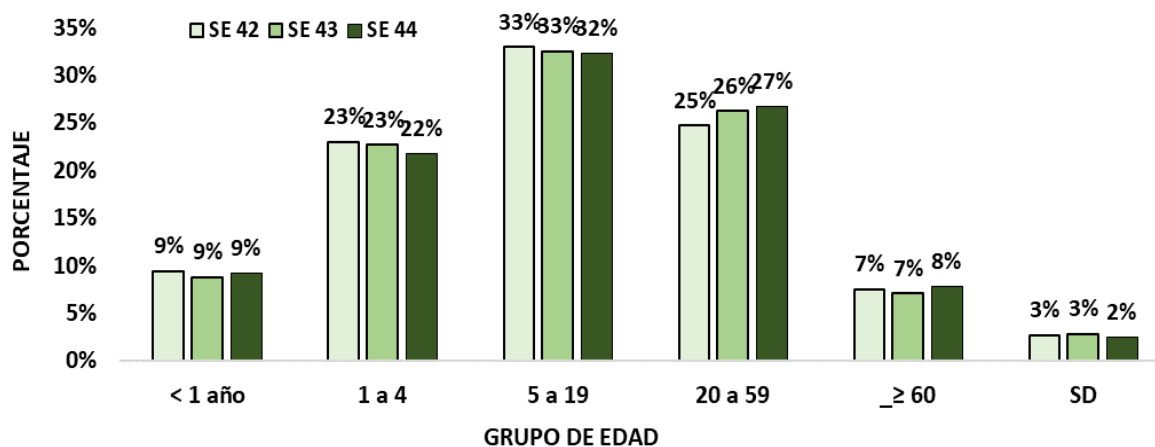


Tabla 2. Casos de IRA no neumonías por regiones sanitarias, Paraguay, SE 42-44/2023.

Regiones sanitarias	SE 42	SE 43	SE 44
CONCEPCION	906	856	797
SAN PEDRO NORTE	1066	1018	865
SAN PEDRO SUR	925	880	813
CORDILLERA	1562	1457	990
GUAIRA	703	539	537
CAAGUAZU	1385	1163	1074
CAAZAPA	1090	862	784
ITAPUA	2220	2099	1917
MISIONES	1077	871	905
PARAGUARI	1741	1548	1477
ALTO PARANA	2005	2180	1810
CENTRAL	8504	7452	6924
ÑEEMBUCU	707	694	636
AMAMBAY	310	290	270
CANINDEYU	845	743	632
PDTE HAYES	963	864	845
BOQUERON	448	573	463
ALTO PARAGUAY	133	164	129
CAPITAL	4940	4972	4257
TOTAL	31,530	29,225	26,125

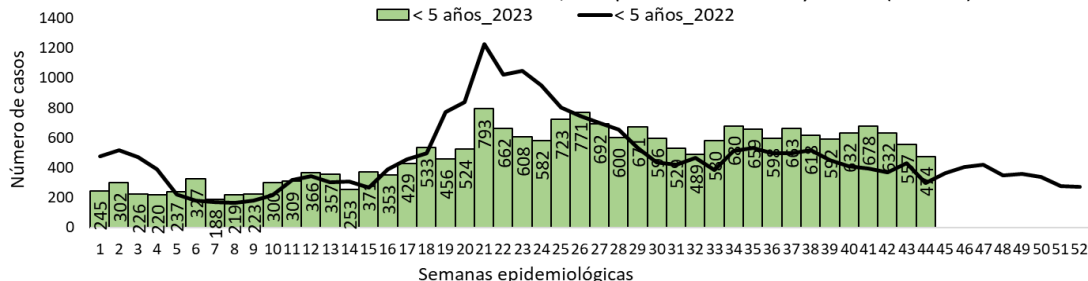
- En la SE 44 se registran 26.125 casos de IRA no neumonía, con una disminución del 11% con respecto a la semana anterior (29.225).
- La tendencia de casos a nivel nacional se encuentra en la franja de alerta.
- En cuanto a la proporción de consultas por grupo de edad, se observa un aumento del 1% en el grupo de 20 a 59 años y del 1% en el grupo de >60 años con respecto a la semana anterior.

Infecciones Respiratorias Agudas Neumonías

Vigilancia Universal

Gráfico 6. Tendencia de Infecciones Respiratorias Agudas (IRA) neumonías en menores y mayores de 5 años, Paraguay. Comparativo 2022- 2023* (SE 1-44)

IRA neumonías en menores de 5 años, comparativo año 2022 y 2023* (SE 1-44)



IRA neumonías en mayores de 5 años, comparativo año 2022 y 2023* (SE 1-44)

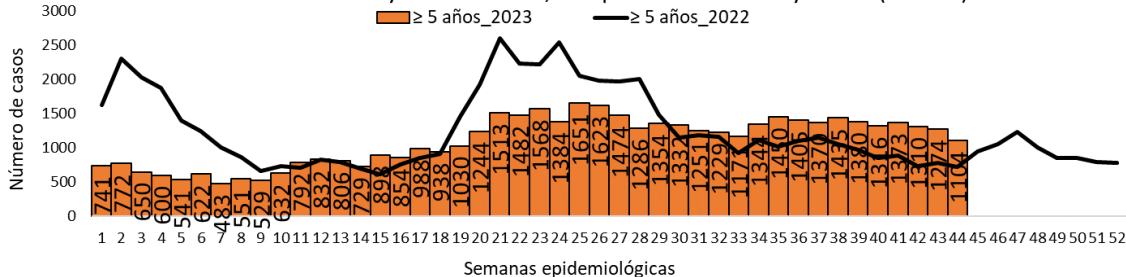


Gráfico 7. Proporción de casos de IRA neumonías según grupos de edad, por semana epidemiológica, Paraguay, SE 42-44 del 2023.

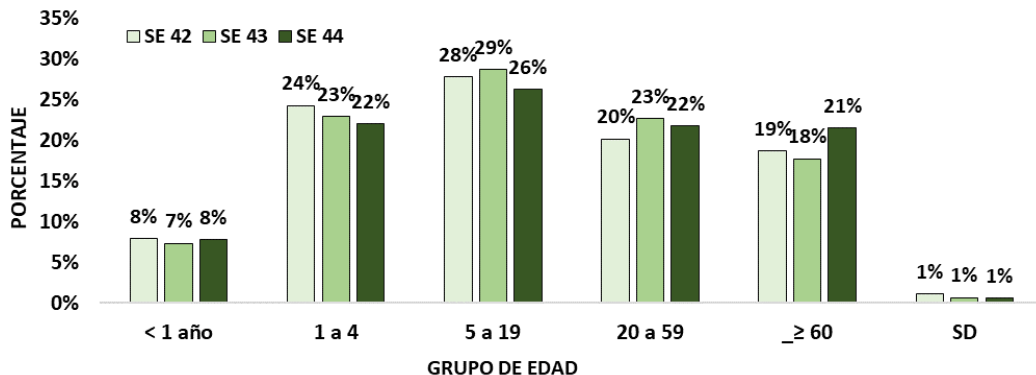


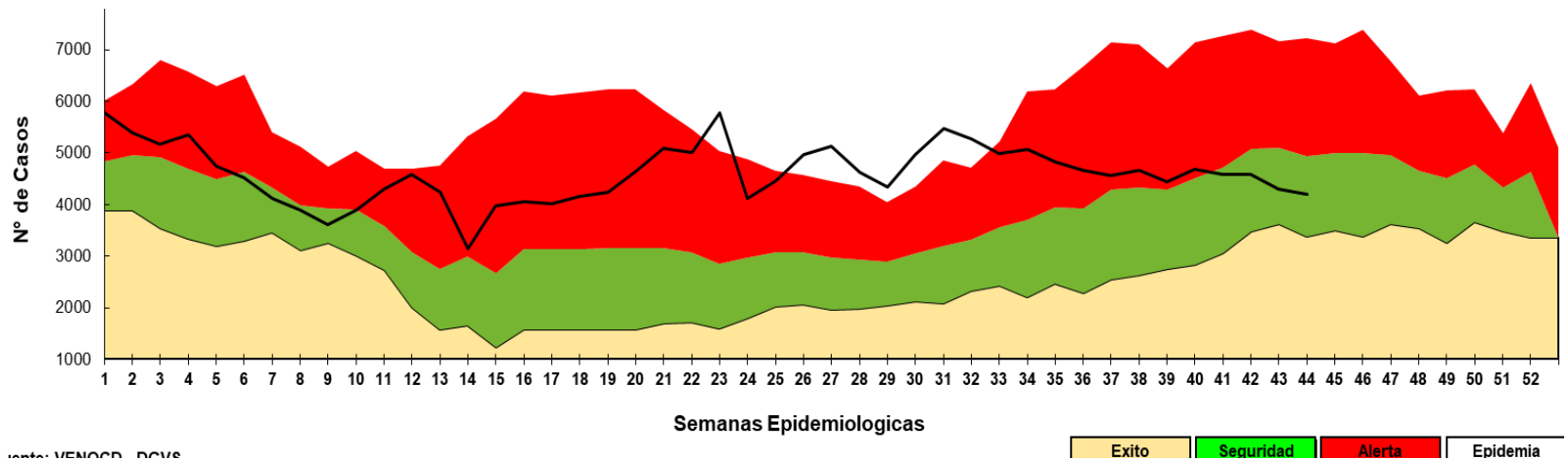
Tabla 3. Casos de IRA neumonías por regiones sanitarias, Paraguay, SE 42-44/2023.

Regiones Sanitarias	SE 42	SE 43	SE 44
CONCEPCION	99	91	88
SAN PEDRO NORTE	54	36	29
SAN PEDRO SUR	22	25	24
CORDILLERA	71	57	35
GUAIRA	35	25	14
CAAGUAZU	98	108	97
CAAZAPA	20	29	14
ITAPUA	323	310	302
MISIONES	23	14	20
PARAGUARI	56	55	48
ALTO PARANA	99	104	82
CENTRAL	642	587	474
ÑEEMBUCU	51	72	83
AMAMBAY	37	29	44
CANINDEYU	64	50	43
PDTE HAYES	45	31	30
BOQUERON	39	29	32
ALTO PARAGUAY	6	9	6
CAPITAL	179	182	122
TOTAL	1963	1843	1587

- En la SE 44 se registran 1587 casos de IRA neumonías, con una disminución del 14% con respecto a la semana anterior (n=1843).
- En el comparativo de la tendencia de casos en niños >5 años, se observa un leve aumento con respecto al año 2022.
- La proporción de casos de IRA neumonías según grupos de edad, se observa un descenso del 1% en el grupo de 20 a 59 años y un aumento del 3% en el grupo de >60 años con respecto a la semana anterior.

Enfermedad Diarreica Aguda (EDA)

Gráfico 8. Canal endémico de EDA en población total según semana epidemiológica, Paraguay, SE 44 del 2023.



- En la SE 44 se registran 4208 casos de EDA, con una disminución del 2% con respecto a la semana anterior (n=4301). La tendencia a nivel nacional se encuentra en la franja de alerta.

Enfermedad Diarreica Aguda (EDA)

Tabla 4. Casos de EDA por regiones sanitarias, Paraguay, SE 42-44/2023

Regiones Sanitarias	SE 42	SE 43	SE 44
CONCEPCION	161	132	109
SAN PEDRO NORTE	148	143	125
SAN PEDRO SUR	88	86	92
CORDILLERA	120	101	87
GUAIRA	128	125	132
CAAGUAZU	162	141	125
CAAZAPA	78	60	45
ITAPUA	402	411	416
MISIONES	121	101	116
PARAGUARI	166	162	154
ALTO PARANA	343	373	349
CENTRAL	1199	978	1006
ÑEEMBUCU	74	63	80
AMAMBAY	46	43	39
CANINDEYU	115	122	118
PDTE HAYES	164	143	100
BOQUERON	88	68	82
ALTO PARAGUAY	18	24	20
CAPITAL	960	1025	1013
TOTAL	4,581	4,301	4,208

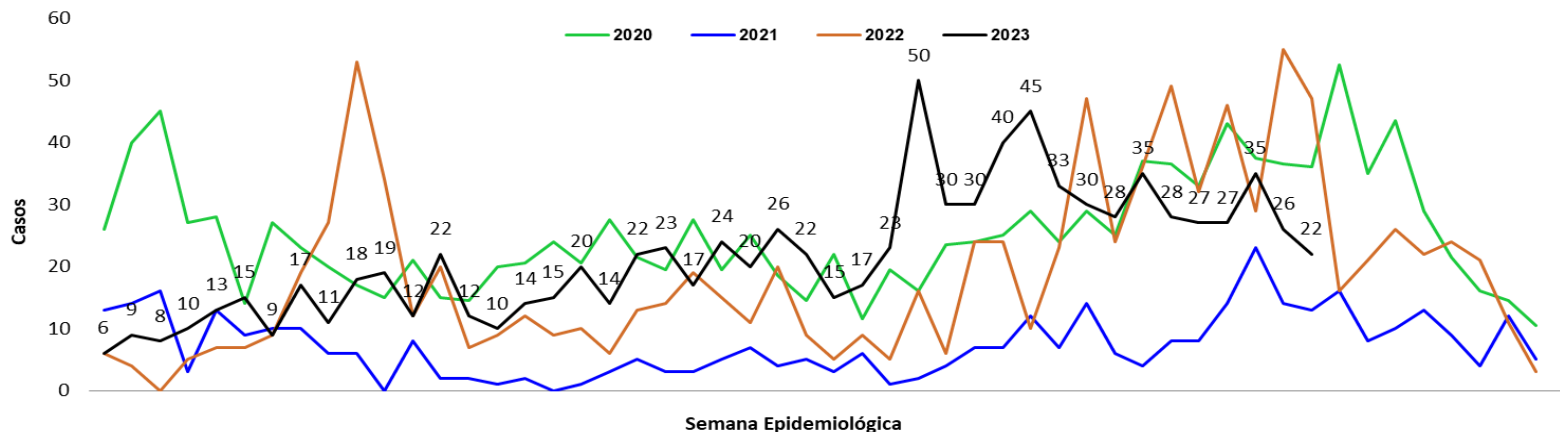
- En la SE 44 se registran 4.208 casos de EDA, con una disminución del 2% con respecto a la semana anterior (n= 4.301).
- Los aumento de casos, se registran en 7 regiones sanitarias: San Pedro Sur, Guaira, Itapúa, Misiones, Central, Ñeembucú y Boquerón

Mas detalles en el tablero interactivo, disponible en:

<https://dgv.mspps.gov.py/sistemas/dashboardno/detalle/dia>

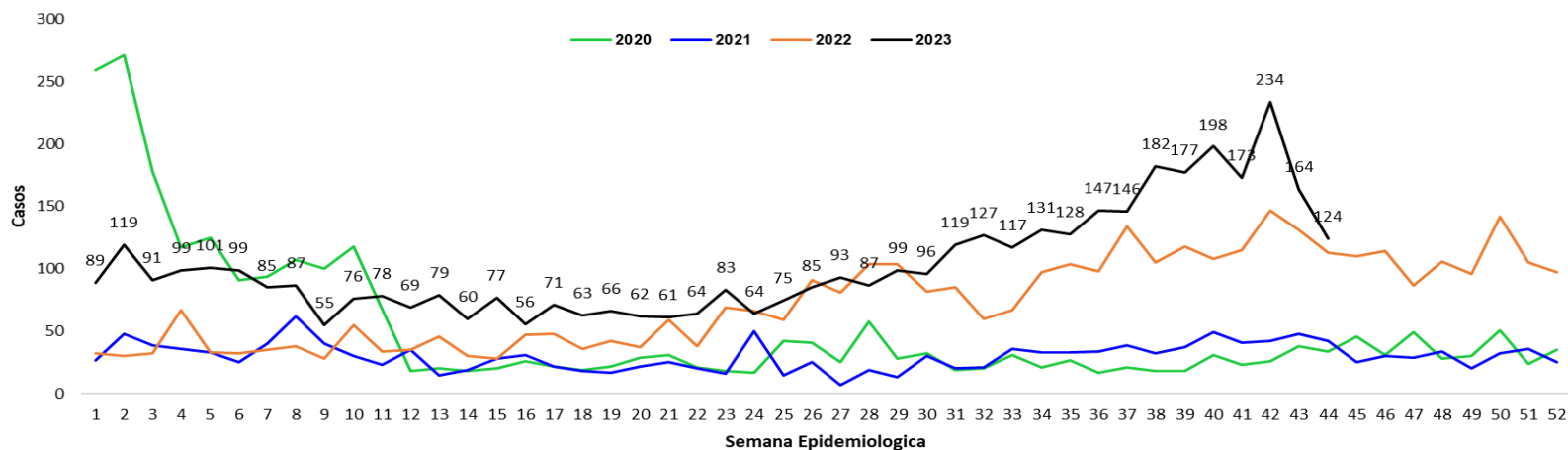
Varicela y Conjuntivitis

Gráfico 9. Casos de varicela según semana epidemiológica, Paraguay, años 2020 a 2023 (SE 44)



Fuente: Planilla Semanal de Notificación Obligatoria - DGVS

Gráfico 10. Casos de conjuntivitis según semana epidemiológica, Paraguay, años 2020 a 2023 (SE 44)



Fuente: Planilla Semanal de Notificación Obligatoria - DGVS

Más detalles en el tablero interactivo, disponible en:

<https://dgvs.mspbs.gov.py/sistemas/dashboardno/detalle/dia>

Puntos claves

- En la SE 44, el cumplimiento en la notificación de planilla semanal de ENO a nivel país fue óptimo con 99,5%.
- Los casos de ETI a nivel nacional, se observa una disminución del 11% con respecto a la semana anterior. La tendencia de casos a nivel nacional se mantiene en la franja de alerta en el canal endémico. En cuanto a la proporción de consultas por grupos de edad sin cambios registrados.
- Las IRA no neumonías, se observa una disminución del 11% con relación a la semana anterior. La tendencia a nivel nacional se ubica en la franja de alerta con respecto a semanas anteriores. En cuanto a la proporción de consultas por grupo de edad, se observa un aumento del 1% en el grupo de 20 a 59 años y del 1% en el grupo de >60 años con respecto a la semana anterior.
- Las IRA neumonías, con una disminución del 14% con respecto a la semana anterior. La proporción de casos de IRA neumonías según grupos de edad, se observa un descenso del 1% en el grupo de 20 a 59 años y un aumento del 3% en el grupo de >60 años con respecto a la semana anterior.
- La tendencia de EDA, con una disminución del 2% con respecto a la semana anterior. La tendencia a nivel nacional se mantiene en la franja de alerta.
- Los casos de conjuntivitis con una disminución con respecto a la semana anterior (164 vs 124).
- Los casos de varicela con una disminución respecto a la semana anterior (26 vs 22).
- Se recomienda mejorar los datos de enfermedades por grupos de edad, y mantener el cumplimiento de las notificaciones semanales en niveles óptimos superiores al 96%.

Más detalles en el tablero interactivo, disponible en:

<https://dgvs.mspbs.gov.py/sistemas/dashboardeno/detalle/dia>