



Eventos de Notificación Obligatoria (ENO) por planilla semanal

Año 2023

Contenido

Se analizan aquellas enfermedades de planilla ENO de vigilancia predominantemente clínica como las infecciones respiratorias agudas, enfermedad diarreica aguda, varicela y conjuntivitis. Además se incluye el monitoreo de atributos de la vigilancia universal.

Fuente de datos

Vigilancia de Eventos de Notificación Obligatoria y Calidad del Dato (VENOCD), DGVS-MSPBS
Unidades epidemiológicas Regionales y Red de Servicios de Salud.

Responsables de ideación y edición

Centro Nacional de Información Epidemiológica
Dirección General de Vigilancia de la Salud (DGVS)-MSPBS
Email: analisis.dgvs2016@gmail.com
Teléfonos +595 237 46 27; +595 961 167 764

Semana Epidemiológica (SE) 52 24 de diciembre a 30 de diciembre, año 2023

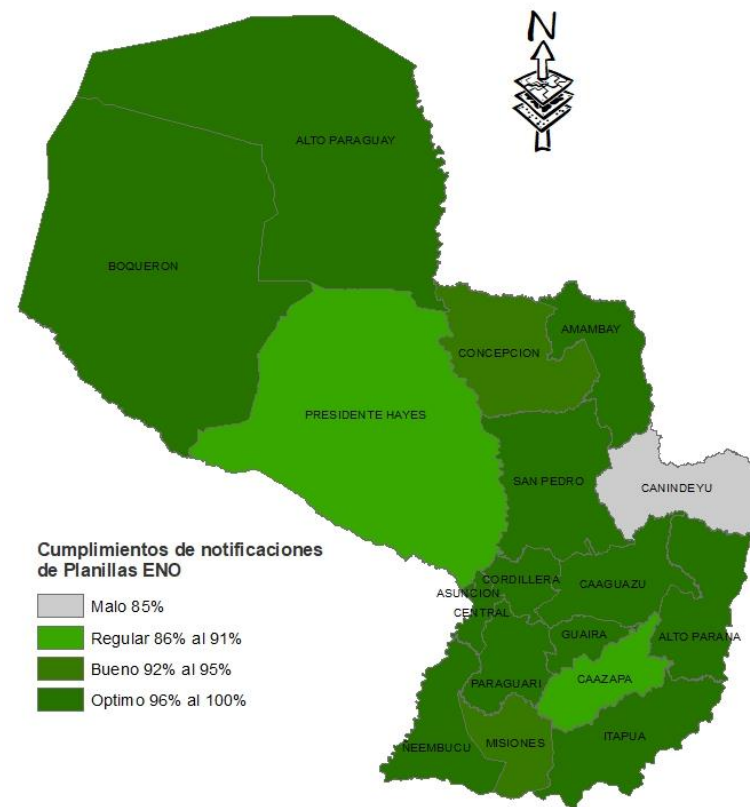
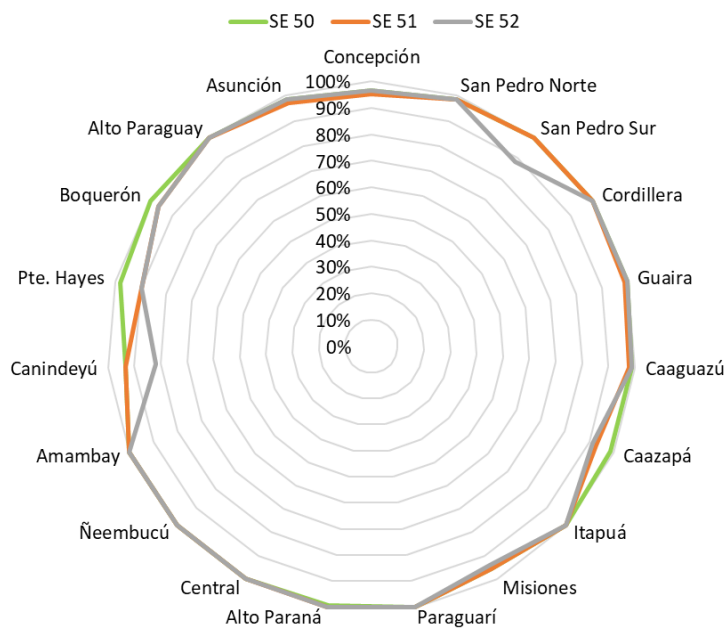
Los Eventos de Notificación Obligatoria son aquellas listadas en la Resolución S.G. N°190/2013.

Son reportadas en forma numérica, agrupada, con periodicidad semanal y de carácter universal. Se informan a través de la planilla semanal de las ENO y sirve para evaluar tendencias, fluctuaciones estacionales y la presencia de posibles brotes.

Monitoreo cumplimiento de las notificaciones por planilla semanal

Gráfico 1. Cumplimiento de notificación según Región Sanitaria, Paraguay SE 50 al 52, año 2023.

Mapa 1. Regiones Sanitarias según cumplimiento de Unidades Notificadoras, Paraguay, SE 52 del año 2023



A nivel país la cobertura de notificación fue del 97% (n=1.404)
Total de unidades notificadoras= 1.449

Cumplimiento: Porcentaje de unidades notificantes que cumplieron con el envío de informe de planilla ENO a la región sanitaria, en fecha correspondiente.

Cartografía: Centro de Información Epidemiológica/DGVS/MSPYBS

Fuente: VENOCD-DGVS

Enfermedad Tipo Influenza (ETI)

Vigilancia Universal

Gráfico 2. Canal endémico de ETI según semana epidemiológica, Paraguay, SE 52 del 2023.

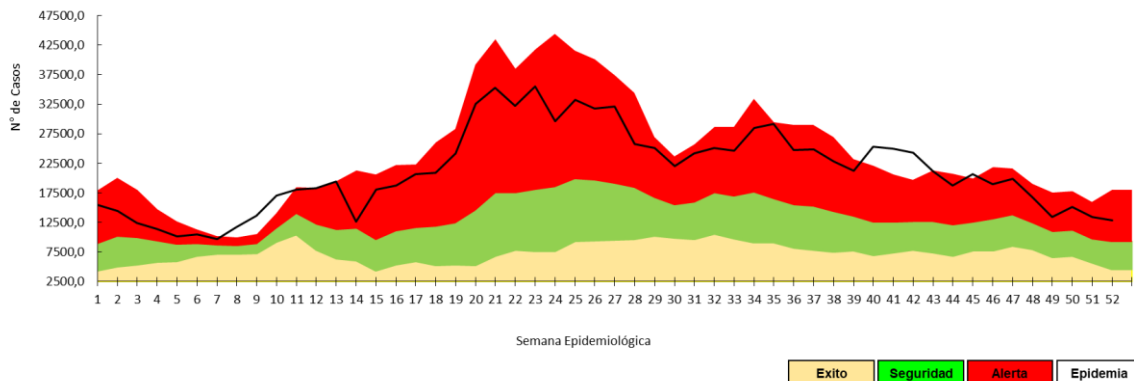


Gráfico 3. Casos de ETI según grupos de edad (%), por semana epidemiológica, Paraguay, comparativo SE 50 - 52 del 2023.

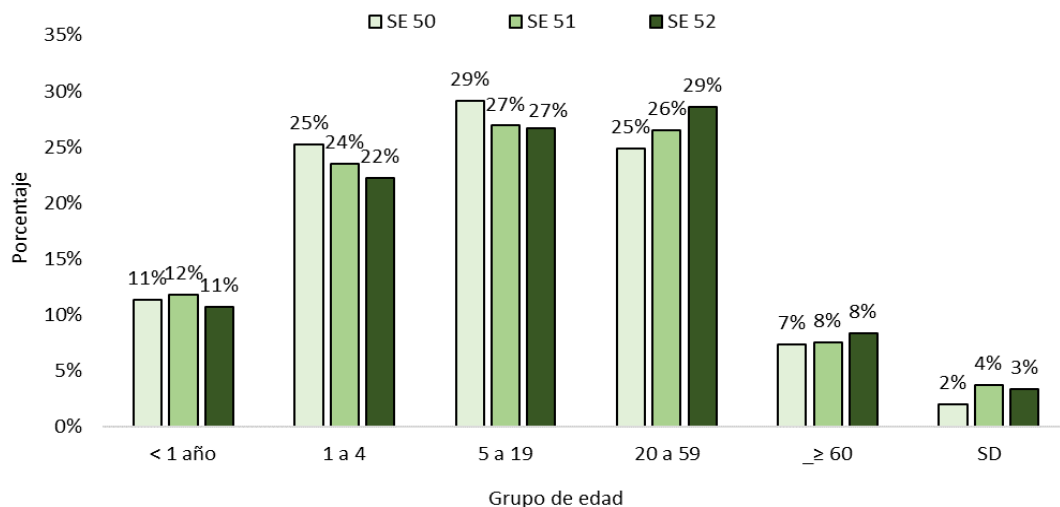


Tabla 1. Comparativo casos de ETI por regiones sanitarias, Paraguay, SE 50 - 52/2023

Regiones sanitarias	SE 50	SE 51	SE 52
CONCEPCION	651	566	606
SAN PEDRO NORTE	831	766	840
SAN PEDRO SUR	582	504	503
CORDILLERA	491	431	525
GUAIRA	694	477	497
CAAGUAZU	693	668	647
CAAZAPA	253	288	258
ITAPUA	1197	1223	1197
MISIONES	350	302	382
PARAGUARI	507	500	496
ALTO PARANA	647	703	566
CENTRAL	3879	3145	2892
ÑEEMBUCU	195	168	165
AMAMBAY	261	139	125
CANINDEYU	737	401	310
PDTE HAYES	418	399	344
BOQUERON	246	171	161
ALTO PARAGUAY	103	123	92
CAPITAL	2375	2403	2275
TOTAL:	15.110	13.377	12.881

- En la SE 52 se registran 12.881 casos de ETI, con un descenso del 4% con respecto a la semana anterior (n= 13.377).
- La tendencia de casos a nivel nacional se encuentra en la franja de alerta.
- En cuanto a la proporción de consultas por grupos, aumento del 3% en el grupo de 20 a 59 respecto a la semana anterior.

Infecciones Respiratorias Agudas (IRA)

Vigilancia Universal

Gráfico 4. Canal endémico de IRA no neumonías según semana epidemiológica, Paraguay, SE 52 del 2023.

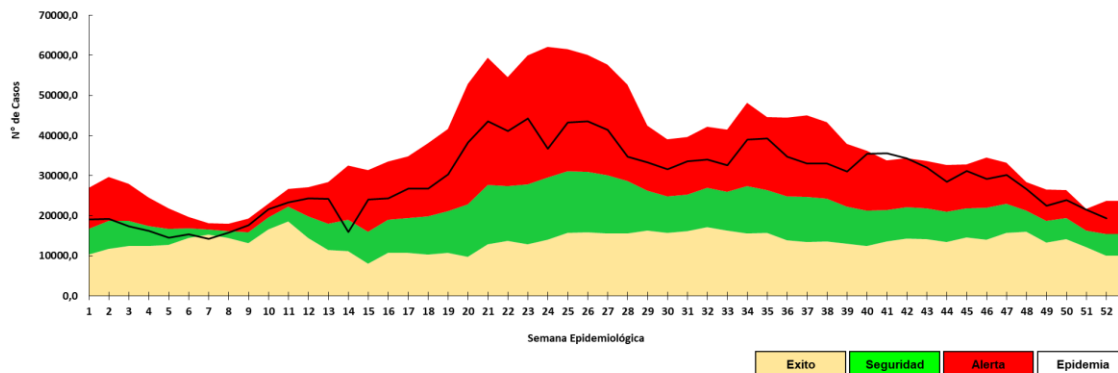


Gráfico 5. Casos de IRA no neumonía según grupos de edad (%), por semana epidemiológica, Paraguay, SE 50-52 del 2023.

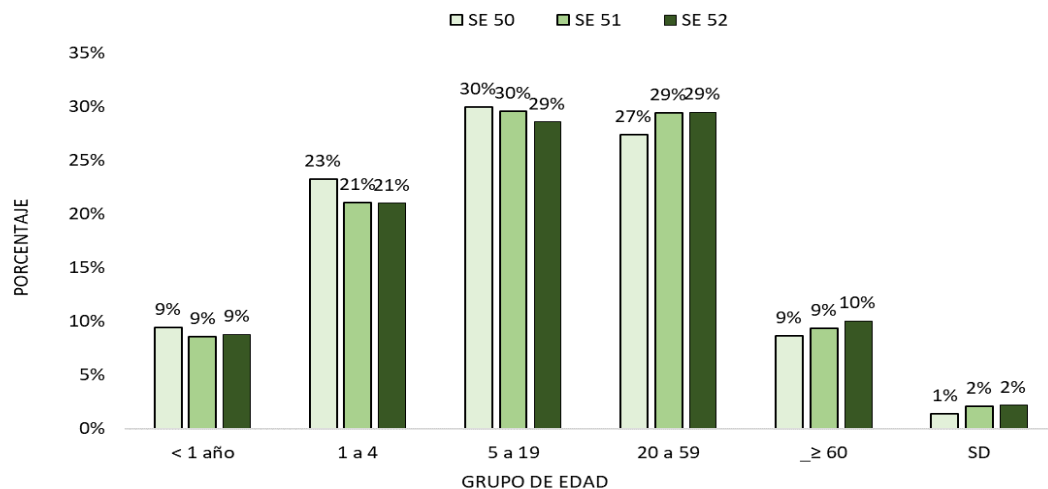


Tabla 2. Casos de IRA no neumonías por regiones sanitarias, Paraguay, SE 50-52/2023.

Regiones sanitarias	SE 50	SE 51	SE 52
CONCEPCION	673	489	595
SAN PEDRO NORTE	776	737	616
SAN PEDRO SUR	804	690	601
CORDILLERA	1261	1108	1021
GUAIRA	493	467	442
CAAGUAZU	929	852	900
CAAZAPA	999	854	682
ITAPUA	1798	1842	1546
MISIONES	597	637	599
PARAGUARI	1060	1016	926
ALTO PARANA	1230	1084	870
CENTRAL	5899	4968	4697
ÑEEMBUCU	326	318	398
AMAMBAY	265	151	147
CANINDEYU	716	496	336
PDTE HAYES	611	591	617
BOQUERON	497	339	334
ALTO PARAGUAY	90	169	110
CAPITAL	3005	3036	2371
TOTAL	22.029	19.844	17.808

- En la SE 52 se registran 17.808 casos de IRA no neumonía, con un descenso del 10% con respecto a la semana anterior (n= 19.844).
- La tendencia de casos a nivel nacional se encuentra en la franja de alerta.
- En cuanto a la proporción de consultas por grupo de edad, se observa un leve aumento de 1% en el grupo de >60 años.

Infecciones Respiratorias Agudas Neumonías

Vigilancia Universal

Gráfico 6. Tendencia de Infecciones Respiratorias Agudas (IRA) neumonías en menores y mayores de 5 años, Paraguay. Comparativo 2022- 2023* (SE 1-52)

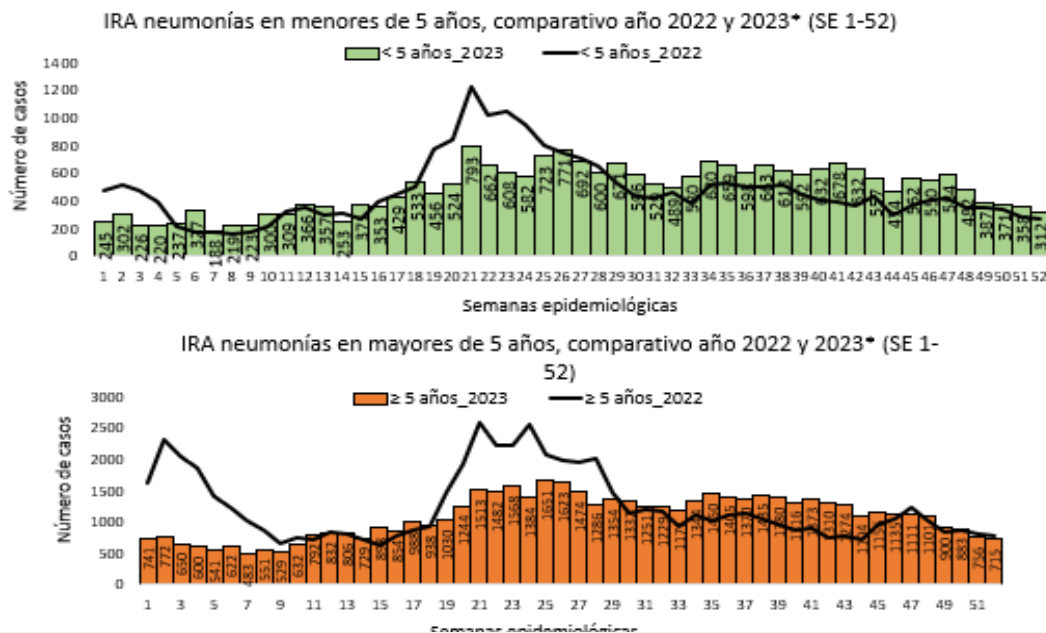


Gráfico 7. Proporción de casos de IRA neumonías según grupos de edad, por semana epidemiológica, Paraguay, SE 50-52 del 2023.

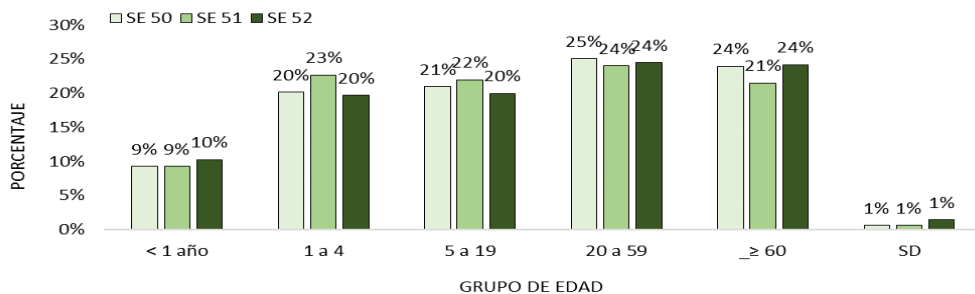


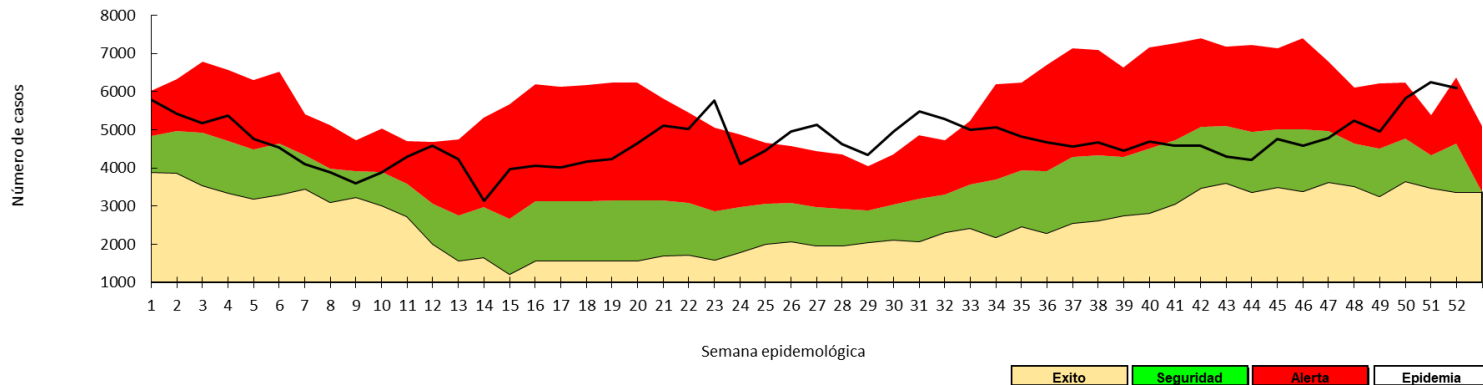
Tabla 3. Casos de IRA neumonías por regiones sanitarias, Paraguay, SE 50-52/2023.

Regiones Sanitarias	SE 50	SE 51	SE 52
CONCEPCION	66	120	89
SAN PEDRO NORTE	51	26	16
SAN PEDRO SUR	17	10	11
CORDILLERA	22	34	24
GUAIRA	27	27	17
CAAGUAZU	67	52	64
CAAZAPA	14	13	16
ITAPUA	279	266	279
MISIONES	8	23	9
PARAGUARI	23	29	40
ALTO PARANA	39	35	26
CENTRAL	346	269	282
ÑEEMBUCU	17	13	20
AMAMBAY	18	8	4
CANINDEYU	56	46	10
PDTE HAYES	50	29	28
BOQUERON	57	19	35
ALTO PARAGUAY	2	3	4
CAPITAL	103	99	68
Total	1262	1121	1042

- En la SE 52 se registran 1.042 casos de IRA neumonías, con un descenso del 7% con respecto a la semana anterior (n=1.121).
- En el comparativo de la tendencia de casos en niños >5 años, se observa un leve descenso con respecto al año 2022.
- La proporción de casos de IRA neumonías según grupos de edad, se observa un aumento del 1% en el grupo de < 1 año, 3% en el grupo de >60 años. Una disminución del 3% en el grupo de 1 a 4 años, del 2% en el grupo de 5 a 19 años con respecto a la semana anterior.

Enfermedad Diarreica Aguda (EDA)

Gráfico 8. Canal endémico de EDA en población total según semana epidemiológica, Paraguay, SE 52 del 2023.



- En la SE 52 se registran 6.097 casos de EDA, con una disminución del 3% con respecto a la semana anterior (n=6.256). La tendencia a nivel nacional se encuentra en la franja de alerta.

Enfermedad Diarreica Aguda (EDA)

Tabla 4. Casos de EDA por regiones sanitarias, Paraguay, SE 50-52/2023

Regiones Sanitarias	SE 50	SE 51	SE 52
CONCEPCION	139	203	266
SAN PEDRO NORTE	169	207	227
SAN PEDRO SUR	98	112	131
CORDILLERA	140	155	163
GUAIRA	174	163	185
CAAGUAZU	205	245	186
CAAZAPA	108	96	82
ITAPUA	585	620	602
MISIONES	86	79	91
PARAGUARI	179	168	185
ALTO PARANA	216	411	237
CENTRAL	1676	1731	1783
ÑEEMBUCU	46	109	138
AMAMBAY	104	72	142
CANINDEYU	167	113	92
PDTE HAYES	196	171	207
BOQUERON	130	107	112
ALTO PARAGUAY	26	27	45
CAPITAL	1395	1467	1223
TOTAL	5.839	6.256	6.097

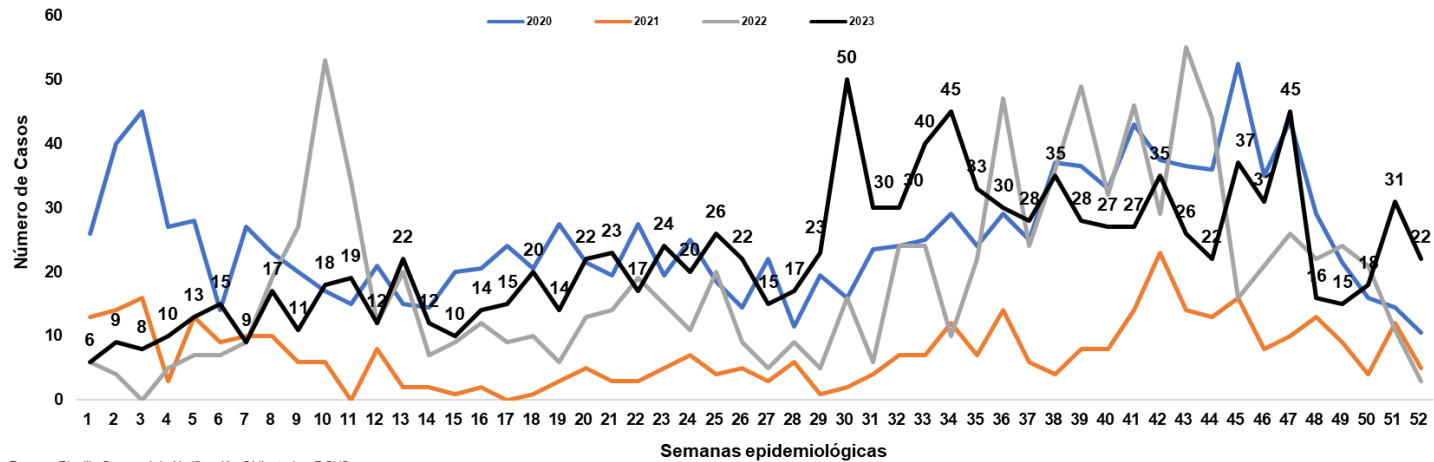
- En la SE 52 se registran 6097 casos de EDA, con una disminución del 3% con respecto a la semana anterior (n=6256). La tendencia a nivel nacional se encuentra en la franja de alerta.
- Los aumento de casos, se registran en regiones sanitarias: Concepción, San Pedro, Cordillera, Guaira, Misiones, Paraguari, Central, Ñeembucú, Amambay, Pdte. Hayes, Boquerón, Alto Paraguay.

Mas detalles en el tablero interactivo, disponible en:

<https://dgv.mspps.gov.py/sistemas/dashboardno/detalle/dia>

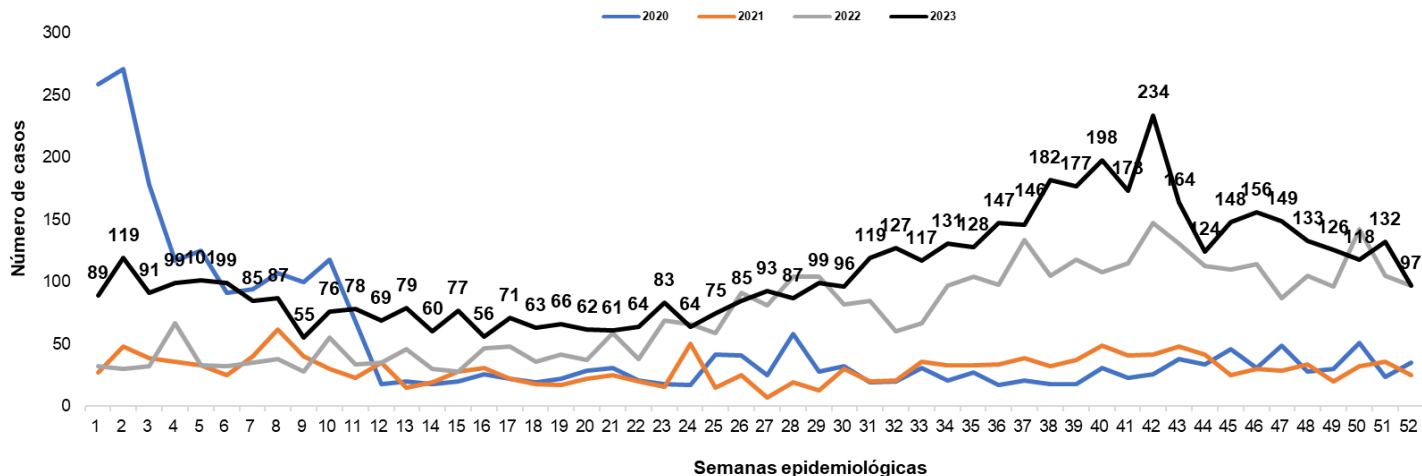
Varicela y Conjuntivitis

Gráfico 9. Casos de varicela según semana epidemiológica, Paraguay, años 2020 a 2023 (SE 52)



Fuente: Planilla Semanal de Notificación Obligatoria - DGVS

Gráfico 10. Casos de conjuntivitis según semana epidemiológica, Paraguay, años 2020 a 2023 (SE 52)



Más detalles en el tablero interactivo, disponible en:

<https://dgvs.mspbs.gov.py/sistemas/dashboardno/detalle/dia>

Puntos claves

- En la SE 52, el cumplimiento en la notificación de planilla semanal de ENO a nivel país fue óptimo con 97%. La Región Sanitaria de Caazapá con 91% y Pdte Hayes 90% y Canindeyú 88% registraron un nivel regular de cumplimiento.
- Los casos de ETI a nivel nacional, se observa una disminución del 4% con respecto a la semana anterior. La tendencia de casos a nivel nacional se mantiene en la franja de alerta. En cuanto a la proporción de consultas por grupos de edad, aumento del 3% en el grupo de 20 a 59 respecto a la semana anterior.
- Las IRA no neumonías, se observa una disminución del 10% con respecto a la semana anterior (n=19,844). La tendencia de casos a nivel nacional se encuentra en la franja de alerta. En cuanto a la proporción de consultas por grupo de edad, se observa un leve aumento de 1% en el grupo de >60 años y una disminución del 1% en el grupo de 5 a 19 años.
- Las IRA neumonías, con una disminución del 1% con respecto a la semana anterior. La proporción de casos de IRA neumonías según grupos de edad, se observa un aumento del 1% en el grupo de < 1 año, 3% en el grupo de >60 años. Una disminución del 3% en el grupo de 1 a 4 años, del 2% en el grupo de 5 a 19 años con respecto a la semana anterior.
- La tendencia de EDA, con una disminución del 3% con respecto a la semana anterior. La tendencia a nivel nacional se mantiene en la franja de alerta.
- Los casos de conjuntivitis con una disminución con respecto a la semana anterior (132 vs 97).
- Los casos de varicela con una disminución respecto a la semana anterior (31 vs 22).
- Se recomienda mejorar los datos de enfermedades por grupos de edad, y mantener el cumplimiento de las notificaciones semanales en niveles óptimos superiores al 96%.