



Eventos de Notificación Obligatoria (ENO) por planilla semanal

Año 2024

Contenido

Se analizan aquellas enfermedades de planilla ENO de vigilancia predominantemente clínica como las infecciones respiratorias agudas, enfermedad diarreica aguda, varicela y conjuntivitis. Además se incluye el monitoreo de atributos de la vigilancia universal.

Fuente de datos

Vigilancia de Eventos de Notificación Obligatoria y Calidad del Dato (VENOCD), DGVS-MSPBS
Unidades epidemiológicas Regionales y Red de Servicios de Salud.

Responsables de ideación y edición

Centro Nacional de Información Epidemiológica
Dirección General de Vigilancia de la Salud (DGVS)-MSPBS
Email: analisis.dgvs2016@gmail.com
Teléfonos +595 237 46 27; +595 961 167 764

Semana Epidemiológica (SE) 40 29 de septiembre al 5 de octubre, año 2024

Los Eventos de Notificación Obligatoria son aquellas listadas en la Resolución S.G. N.º 0057/2023

Son reportadas en forma numérica, agrupada, con periodicidad semanal y de carácter universal. Se informan a través de la planilla semanal de las ENO y sirve para evaluar tendencias, fluctuaciones estacionales y la presencia de posibles brotes.



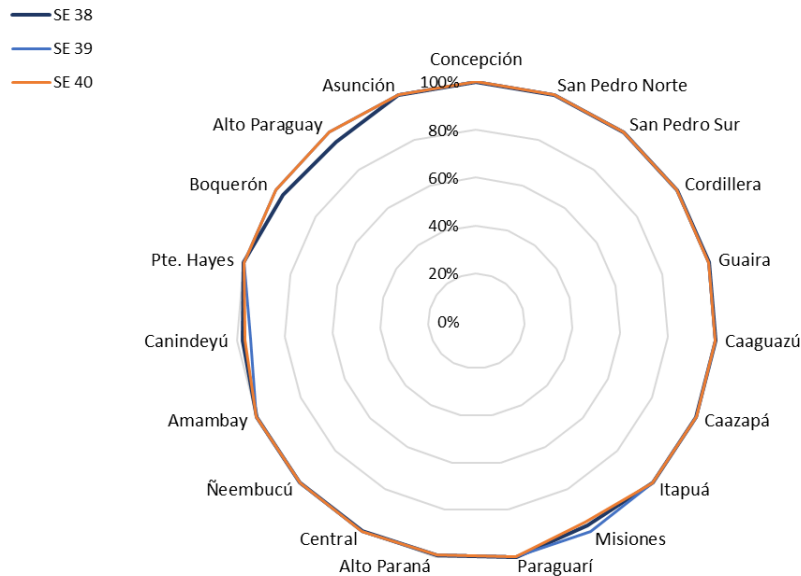
MINISTERIO DE
SALUD PÚBLICA Y
BIENESTAR SOCIAL
PARAGUAY

PARAGUAI
TESÁI HA TEKÓ
PORÁVE
MOTENONDEHA

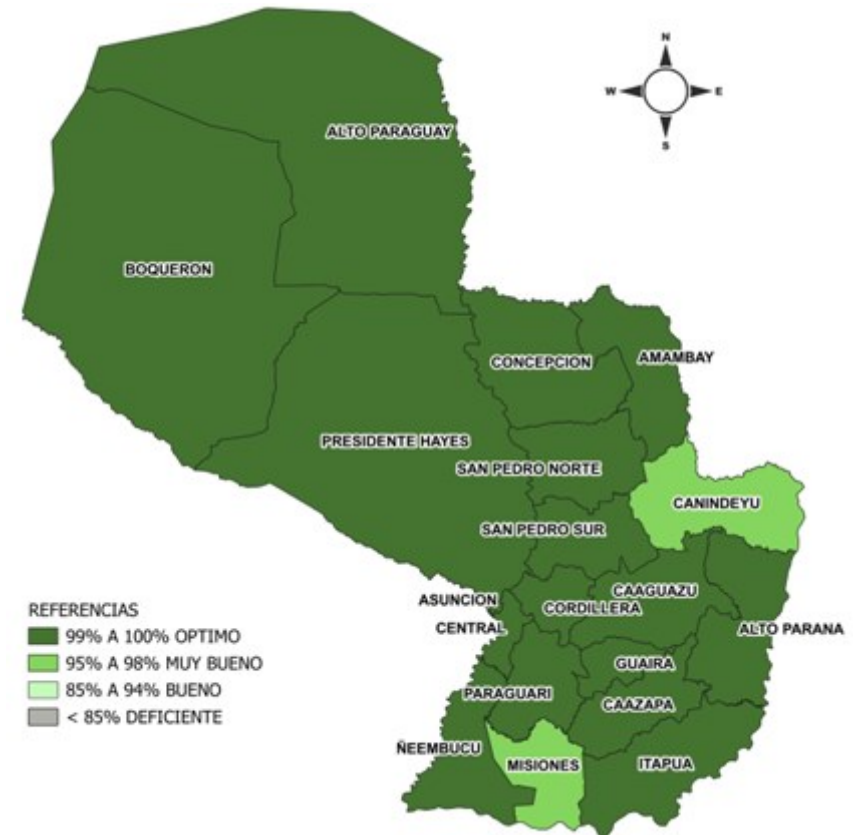


Monitoreo cumplimiento de las notificaciones por planilla semanal

Gráfico 1. Cumplimiento de notificación según Región Sanitaria, Paraguay SE 38 al 40, año 2024.



Mapa 1. Regiones Sanitarias según cumplimiento de Unidades Notificadoras, Paraguay, SE40 del año 2024



A nivel país la cobertura de notificación fue del 99.5% (n=1460)

Total de unidades notificadoras= 1.467

Cumplimiento: Porcentaje de unidades notificantes que cumplieron con el envío de informe de planilla ENO a la región sanitaria, en fecha correspondiente.

Enfermedad Tipo Influenza (ETI)

Vigilancia Universal

Gráfico 2. Canal endémico de ETI según semana epidemiológica, Paraguay, SE 40 del 2024.

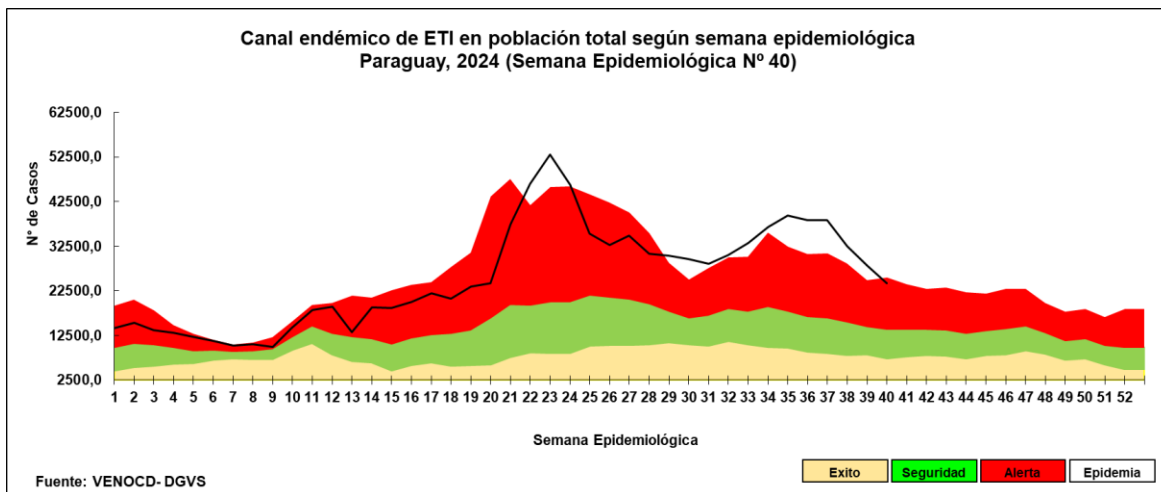


Gráfico 3. Casos de ETI según grupos de edad (%), por semana epidemiológica, Paraguay, comparativo SE 38-40 del 2024.

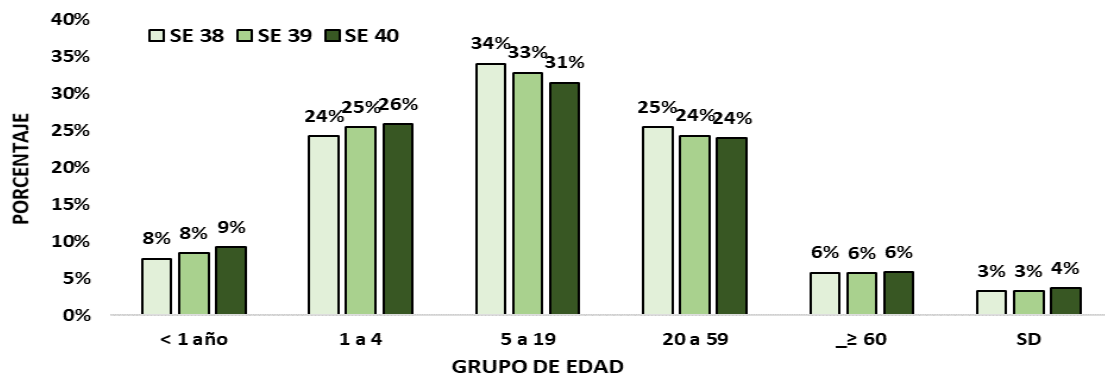


Tabla 1. Comparativo casos de ETI por regiones sanitarias, Paraguay, SE 38-40 del 2024

REGIONES SANITARIAS	SE 38	SE 39	SE 40
CONCEPCION	866	835	810
SAN PEDRO NORTE	1,258	1,164	1,024
SAN PEDRO SUR	789	837	779
CORDILLERA	856	811	687
GUAIRA	1,263	1,145	969
CAAGUAZU	1,574	1,375	1,194
CAAZAPA	638	539	456
ITAPUA	2,467	2,032	1,689
MISIONES	509	552	446
PARAGUARI	1,480	1,214	1,013
ALTO PARANA	1,980	1,584	1,591
CENTRAL	8,936	7,349	6,684
ÑEEMBUCU	684	607	521
AMAMBAY	343	409	309
CANINDEYU	916	782	615
PDTE HAYES	1,049	836	712
BOQUERON	445	403	294
ALTO PARAGUAY	222	178	177
CAPITAL	6,230	5,542	4,285
TOTAL	32,505	28,194	24,255

- En la SE 40 se registran 24.255 casos de ETI, con un descenso del 14% con respecto a la semana anterior (n= 28.194).
- La tendencia de casos a nivel nacional se encuentra en la franja de alerta.
- En cuanto a la proporción de consultas por grupos de edad, se observa aumento del 1% en los grupos de menor de años y de 1 a 4 con respecto a la semana anterior.

Infecciones Respiratorias Agudas (IRA)

Vigilancia Universal

Gráfico 4. Canal endémico de IRA no neumonías según semana epidemiológica, Paraguay, SE40 del 2024.

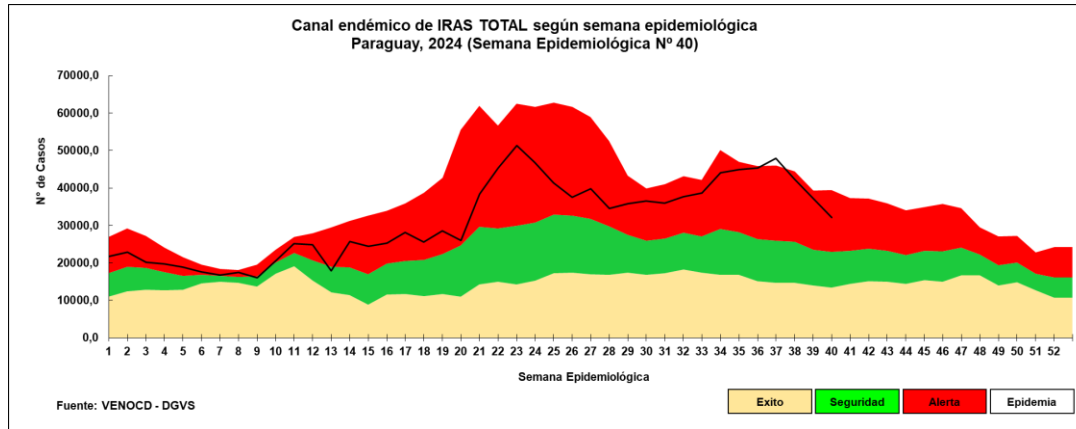
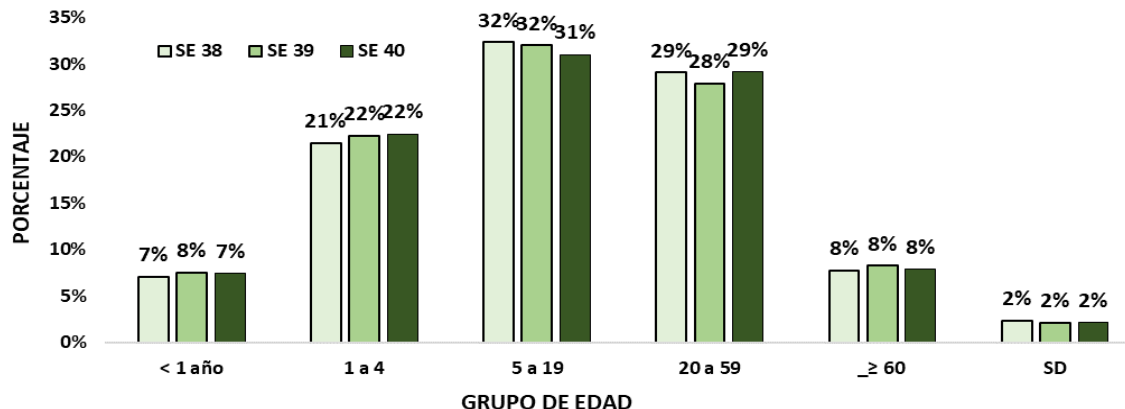


Tabla 2. Casos de IRA no neumonías por regiones sanitarias, Paraguay, SE 38 - 40 del 2024.

REGIONES SANITARIAS	SE 38	SE 39	SE 40
CONCEPCION	879	843	784
SAN PEDRO NORTE	911	916	870
SAN PEDRO SUR	981	925	801
CORDILLERA	1,724	1,574	1,526
GUAIRA	790	730	689
CAAGUAZU	1,396	1,430	1,039
CAAZAPA	1,052	1,110	923
ITAPUA	3,244	2,995	2,368
MISIONES	1,154	968	730
PARAGUARI	1,852	1,681	1,452
ALTO PARANA	2,631	2,520	2,484
CENTRAL	11,254	9,409	7,877
ÑEEMBUCU	1,091	891	738
AMAMBAY	414	438	342
CANINDEYU	902	838	846
PDTE HAYES	1,310	1,030	847
BOQUERON	439	472	364
ALTO PARAGUAY	414	243	220
CAPITAL	6,382	4,922	4,107
TOTAL	38,820	33,935	29,007

Gráfico 5. Casos de IRA no neumonía según grupos de edad (%), por semana epidemiológica, Paraguay, SE 38-40 del 2024.



- En la SE 40 se registran 29.007 casos de IRA no neumonía, con un descenso del 15% con respecto a la semana anterior (33.935).
- La tendencia de casos a nivel nacional se encuentra en la franja de alerta.
- En cuanto a la proporción de consultas por grupos de edad, se observa aumento de 1% en el grupo de 20 a 59 años.

Infecciones Respiratorias Agudas Neumonías

Vigilancia Universal

Gráfico 6. Tendencia de Infecciones Respiratorias Agudas (IRA) neumonías en menores y mayores de 5 años, Paraguay. Comparativo 2023- 2024* (SE)

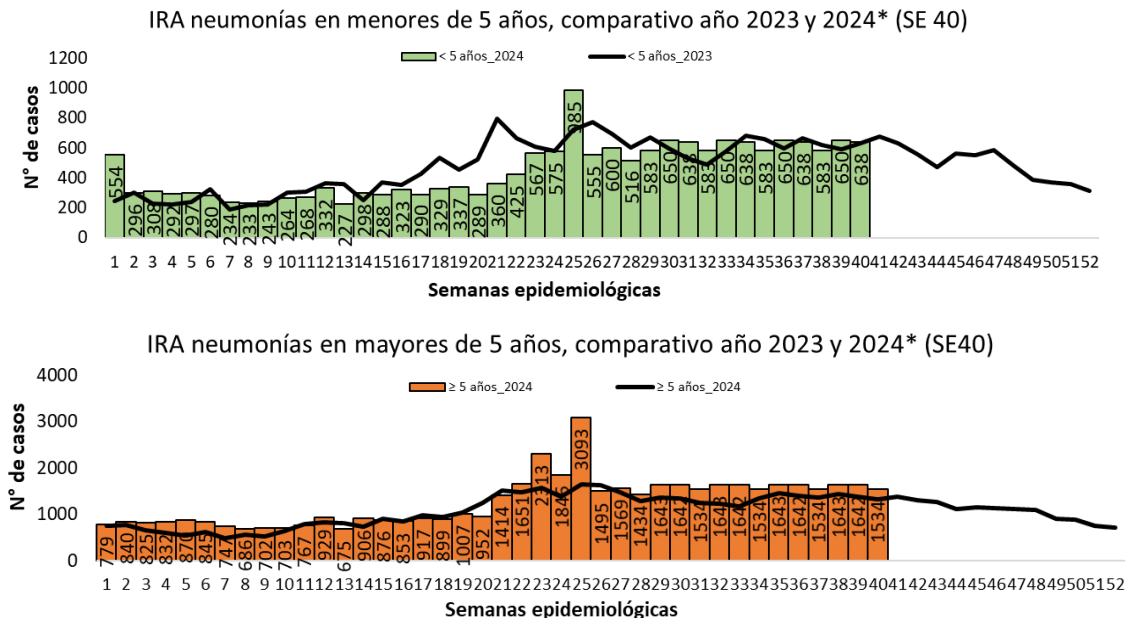


Gráfico 7. Proporción de casos de IRA neumonías según grupos de edad, por semana epidemiológica, Paraguay, SE 38 al 40 del 2024..

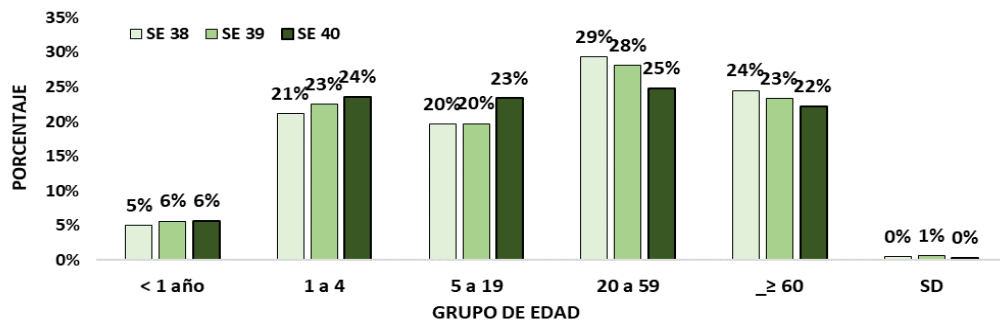


Tabla 3. Casos de IRA neumonías por regiones sanitarias, Paraguay, SE 38 al 40 del 2024.

REGIONES SANITARIAS	SE 38	SE 39	SE 40
CONCEPCION	94	117	120
SAN PEDRO NORTE	70	31	37
SAN PEDRO SUR	26	31	27
CORDILLERA	46	55	44
GUAIRA	33	22	26
CAAGUAZU	56	78	64
CAAZAPA	64	72	56
ITAPUA	309	322	324
MISIONES	8	15	19
PARAGUARI	46	68	46
ALTO PARANA	84	86	99
CENTRAL	850	838	820
ÑEEMBUCU	30	35	20
AMAMBAY	74	48	44
CANINDEYU	63	48	63
PDTE HAYES	105	81	69
BOQUERON	29	38	37
ALTO PARAGUAY	5	15	16
CAPITAL	245	306	249
TOTAL	2,237	2,306	2,180

- En la SE40 se registran 2.180 casos de IRA neumonías, con un descenso del 5% con respecto a la semana anterior (n=2306).
- En el comparativo de la tendencia de casos en niños >5 años, se observa un aumento con respecto al año 2023.
- La proporción de casos de IRA neumonías según grupos de edad, se observa aumento de 1% en el grupo de 1 a 4 años, y del 3% en grupo de 5 a 19 con respecto a la semana anterior.

Varicela y Conjuntivitis

Gráfico 9. Casos de varicela según semana epidemiológica, Paraguay, años 2020 a 2024 (SE 40)

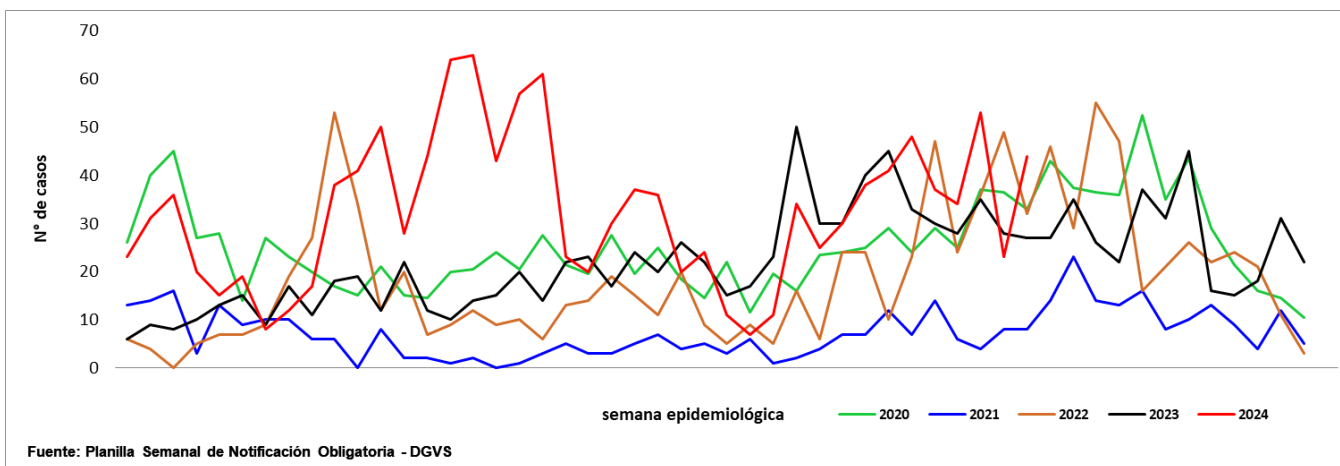
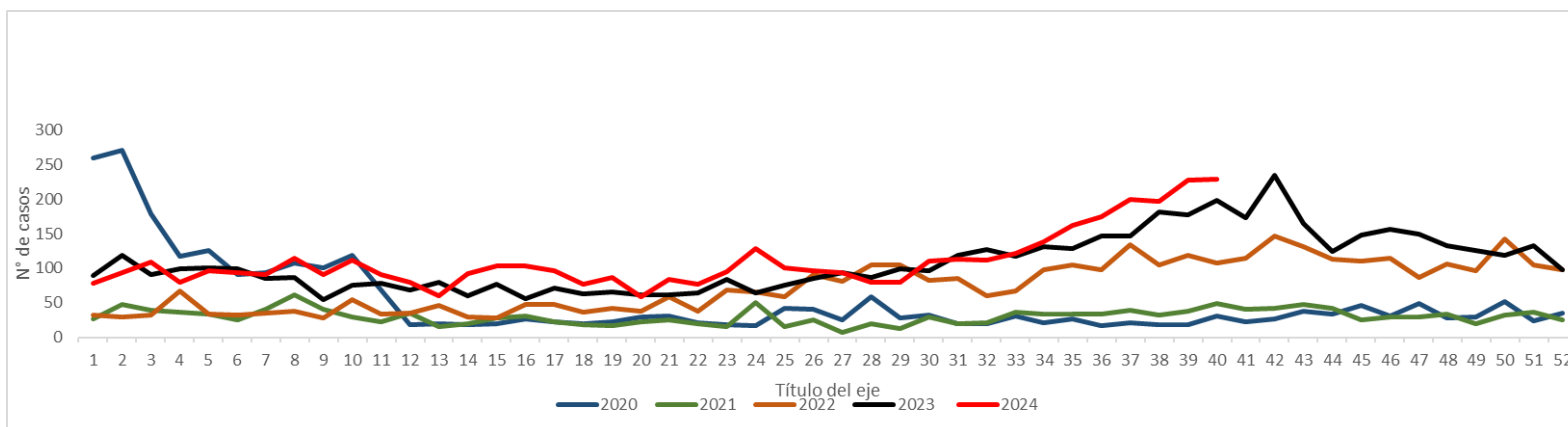


Gráfico 10. Casos de conjuntivitis según semana epidemiológica, Paraguay, años 2020 a 2024 (SE 40)



ENFERMEDAD DIARREICA AGUDA- Notificación PSNO 2024



Enfermedad Diarreica Aguda (EDA)

Tabla 4. Casos de EDA por regiones sanitarias, Paraguay, SE 30 al 40 del 2024.

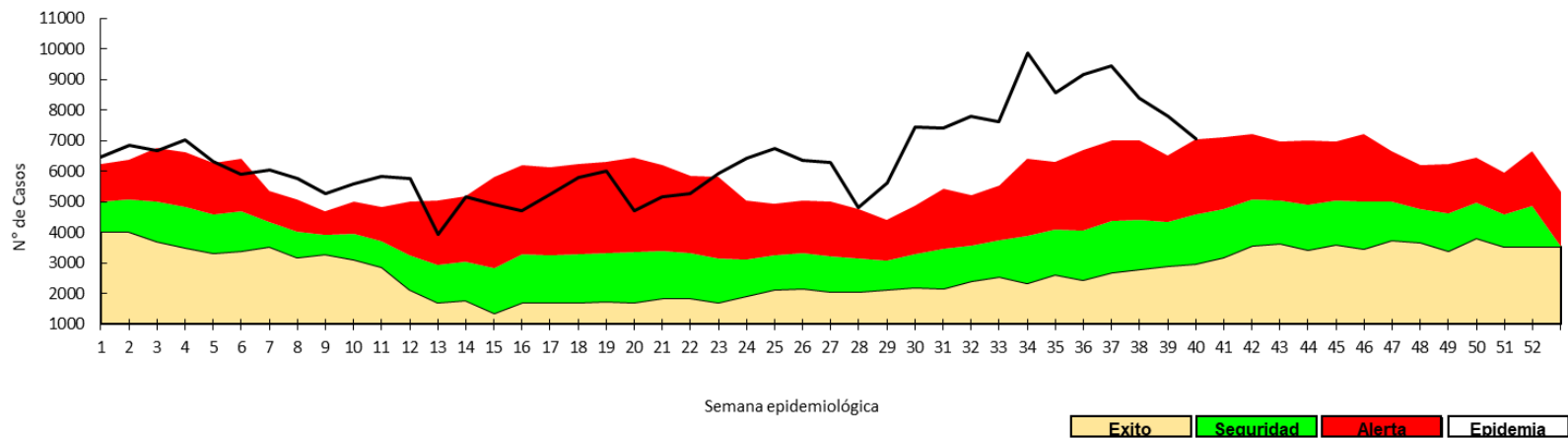
DIARREAS AGUDAS POR PLANILLA SEMANAL

Región Sanitaria	SE 30	SE 31	SE 32	SE 33	SE 34	SE 35	SE 36	SE 37	SE 38	SE 39	SE 40
CONCEPCION	275	250	252	242	264	252	231	220	191	217	175
SAN PEDRO NORTE	318	274	220	223	250	241	263	289	227	251	220
SAN PEDRO SUR	199	191	166	214	195	227	272	217	170	178	163
CORDILLERA	253	256	267	289	437	275	338	296	272	247	211
GUAIRA	292	282	330	323	425	422	369	387	329	299	312
CAAGUAZU	299	309	249	258	299	259	347	357	252	299	261
CAAZAPA	88	123	104	99	150	124	159	159	119	149	133
ITAPUA	467	529	460	440	562	513	515	550	503	559	519
MISIONES	110	112	160	228	202	224	300	295	243	188	122
PARAGUARI	237	285	296	310	333	344	415	397	268	210	210
ALTO PARANA	419	409	392	461	639	582	659	742	743	545	603
CENTRAL	2042	2230	2256	2490	3054	2581	2805	2782	2285	2202	1915
ÑEEMBUCU	135	142	161	177	308	201	167	236	231	187	132
AMAMBAY	67	78	94	74	147	99	93	126	106	91	72
CANINDEYU	225	230	263	194	345	302	349	383	287	252	191
PDTE HAYES	295	268	282	171	251	242	246	276	253	203	215
BOQUERON	97	111	111	107	131	110	115	127	113	114	99
ALTO PARAGUAY	61	50	60	53	53	41	45	63	38	74	36
CAPITAL	1567	1305	1699	1293	1816	1531	1490	1569	1758	1538	1475
Total Suma de DA_totales	7446	7434	7822	7646	9861	8570	9178	9471	8388	7803	7064

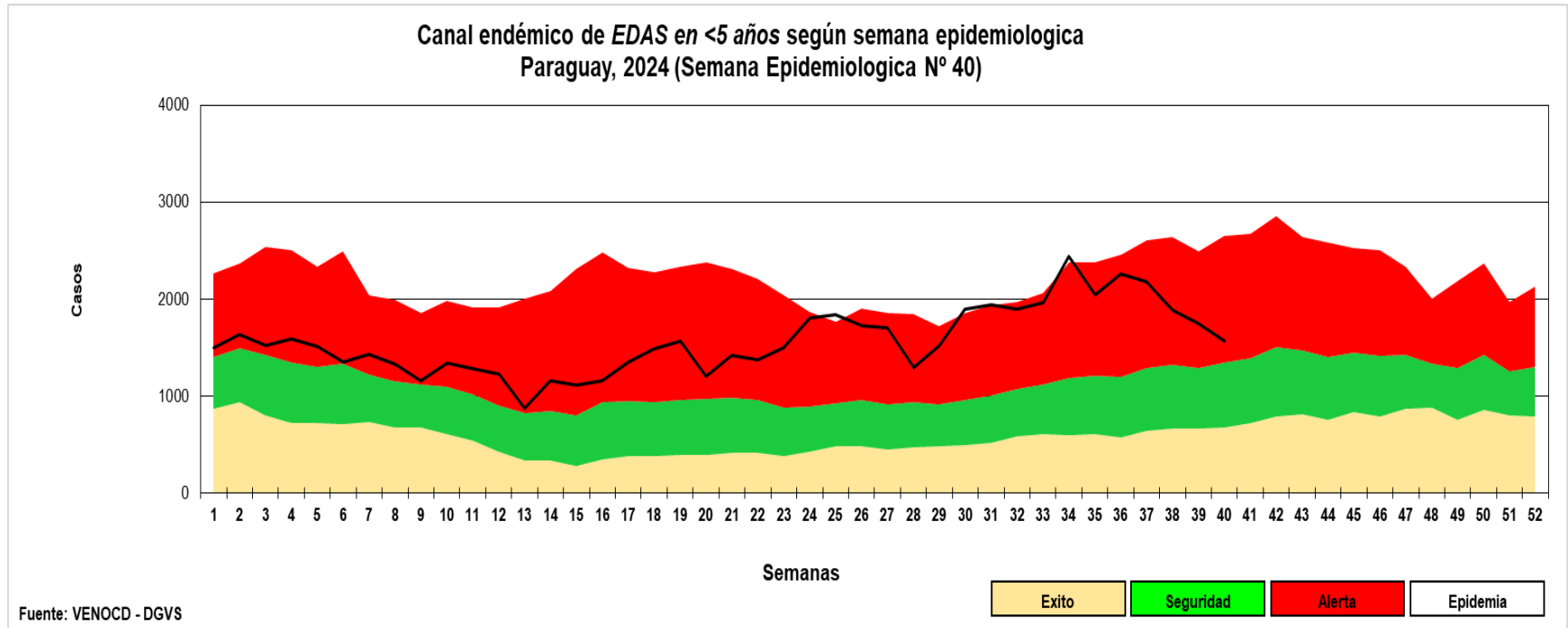
- En la SE 40 se registran 7064 casos de EDA, con un descenso del 9% con respecto a la semana anterior (n=7803). La tendencia a nivel nacional se encuentra en la franja de alerta.
- El aumento de casos, se registran en 3 regiones sanitarias Guaira (+4%), Alto Paraná (+11%), Pdte. Hayes (+6%). Paraguari sin variación con respecto a la semana anterior.

CANAL ENDÉMICO EDAS - PSNO 2024

CANAL ENDÉMICO EDAS PARAGUAY, SE 40/2024 POBLACIÓN TOTAL



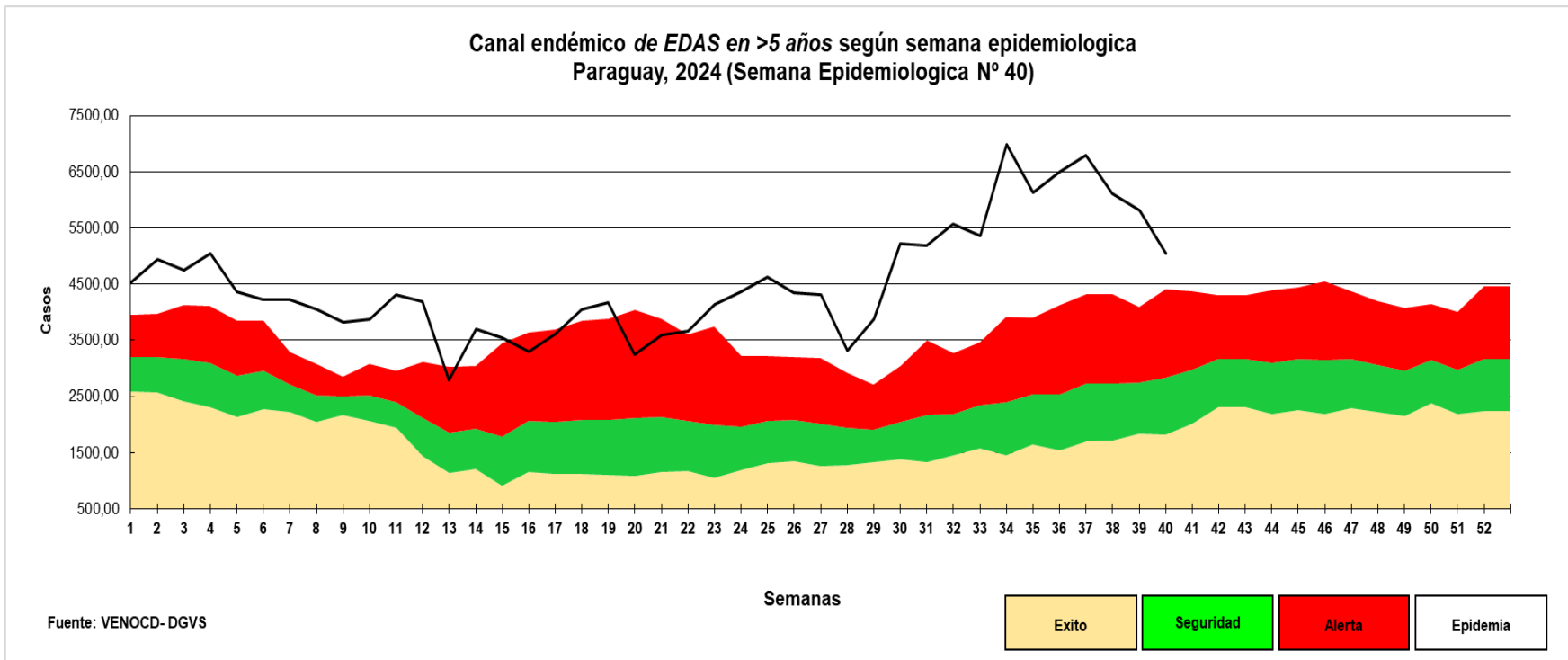
CANAL ENDÉMICO EDAS PARAGUAY, SE 40/2024 POBLACIÓN menores de 5 años



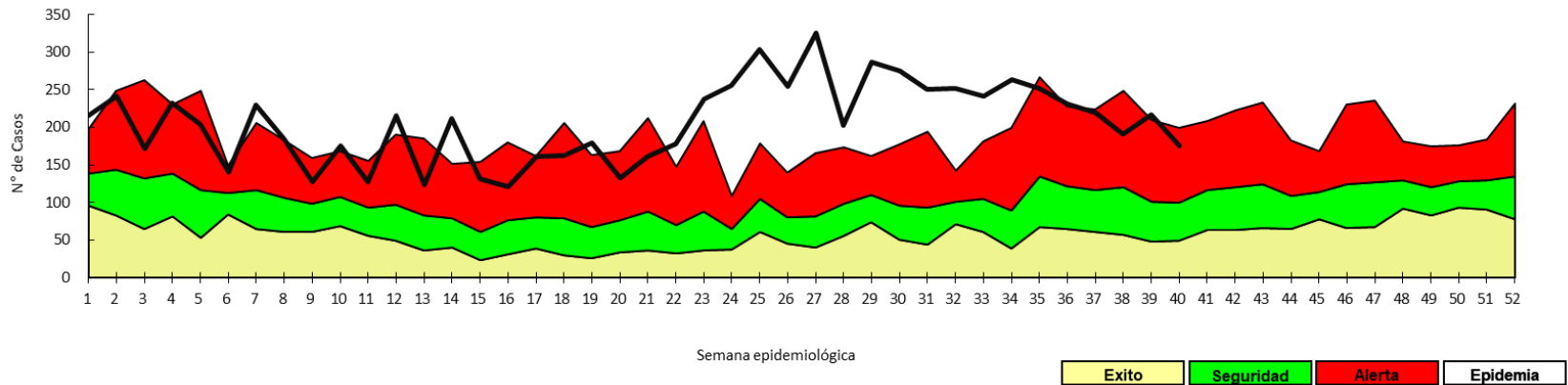
CANAL ENDÉMICO EDAS PARAGUAY, SE 40/2024

POBLACIÓN **mayores de 5 años**

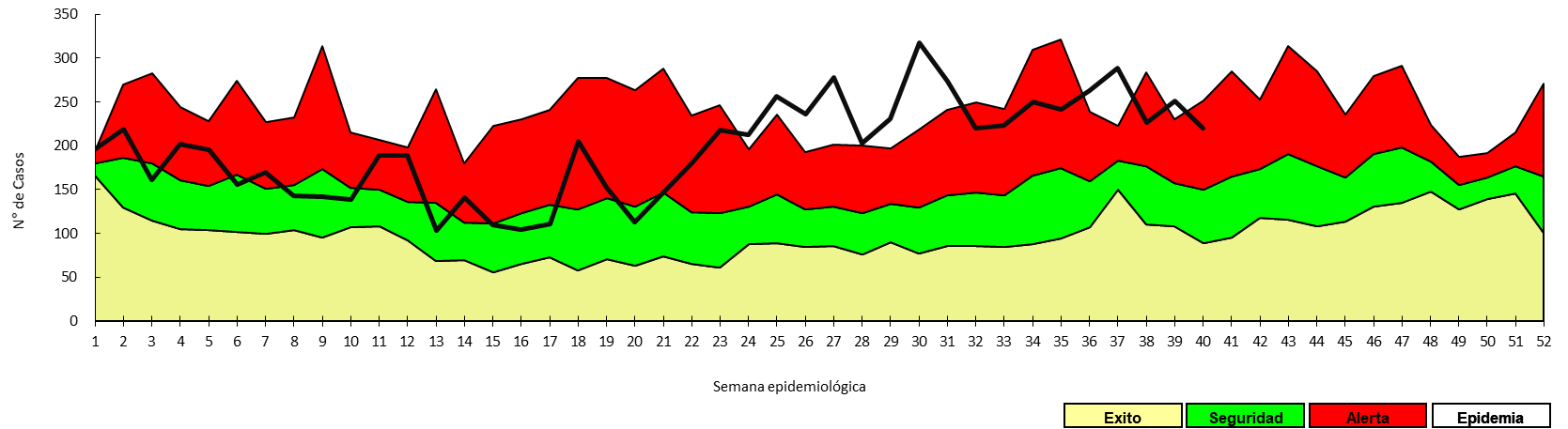
Canal endémico de EDAS en >5 años según semana epidemiológica
Paraguay, 2024 (Semana Epidemiológica N° 40)



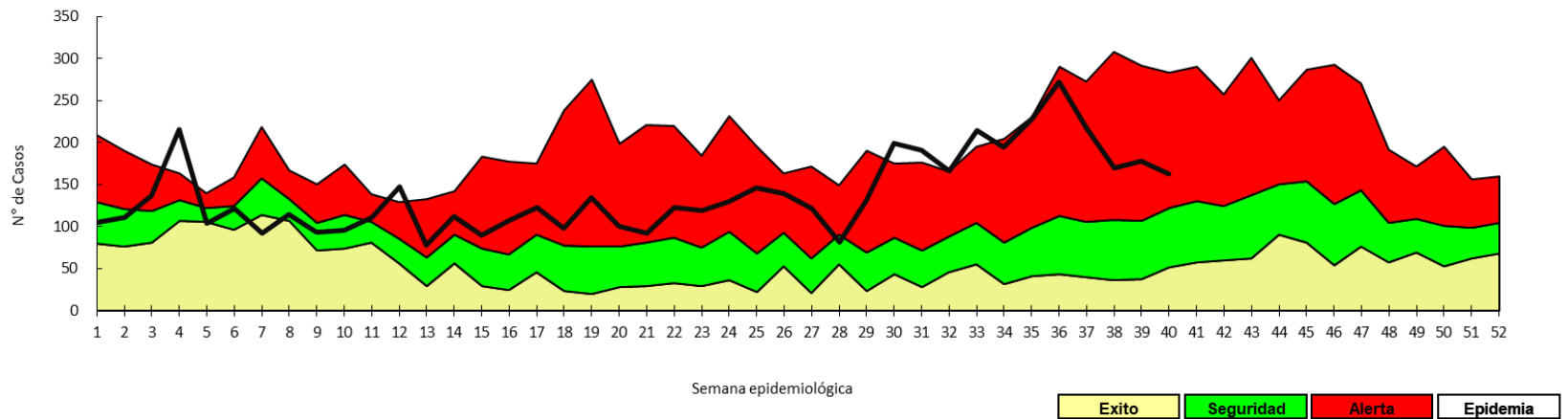
CANAL ENDÉMICO EDAS PARAGUAY, SE 40/2024 CONCEPCIÓN



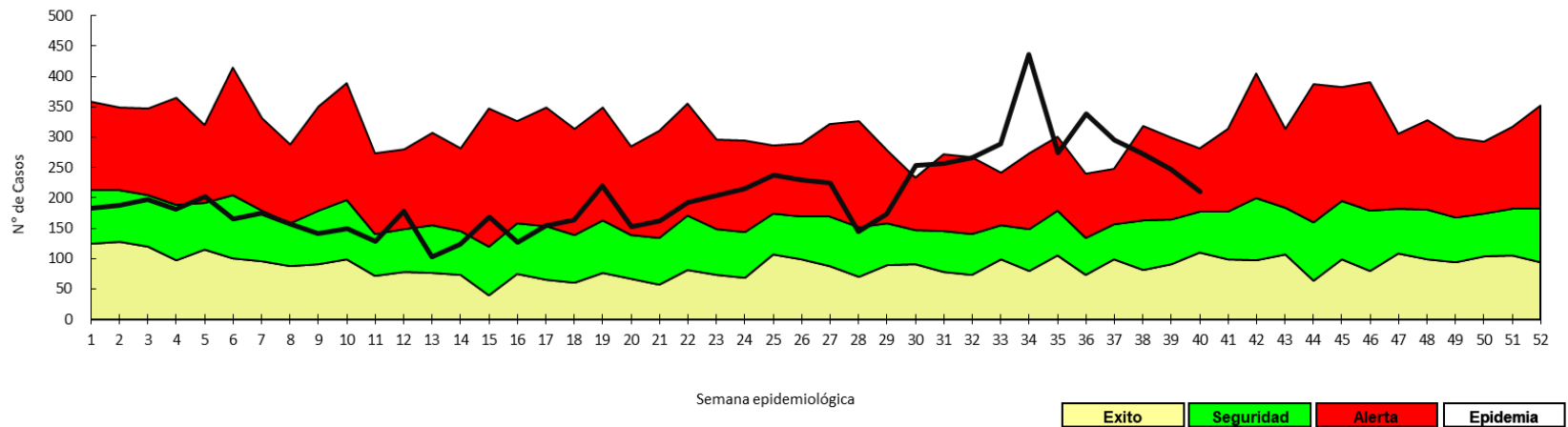
CANAL ENDÉMICO EDAS PARAGUAY, SE 40/2024 SAN PEDRO NORTE



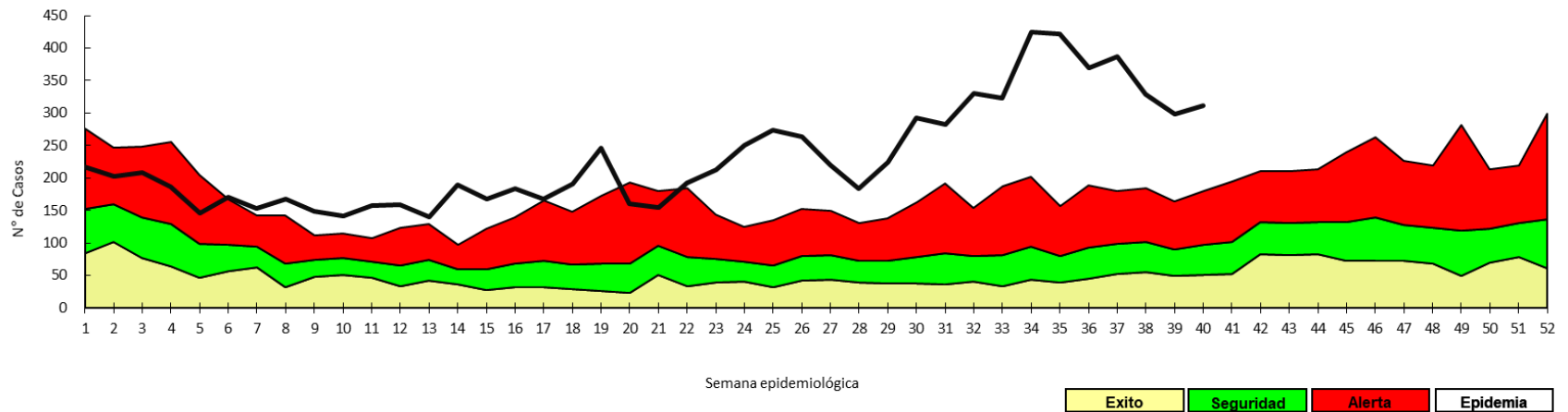
CANAL ENDÉMICO EDAS PARAGUAY, SE 40/2024 SAN PEDRO SUR



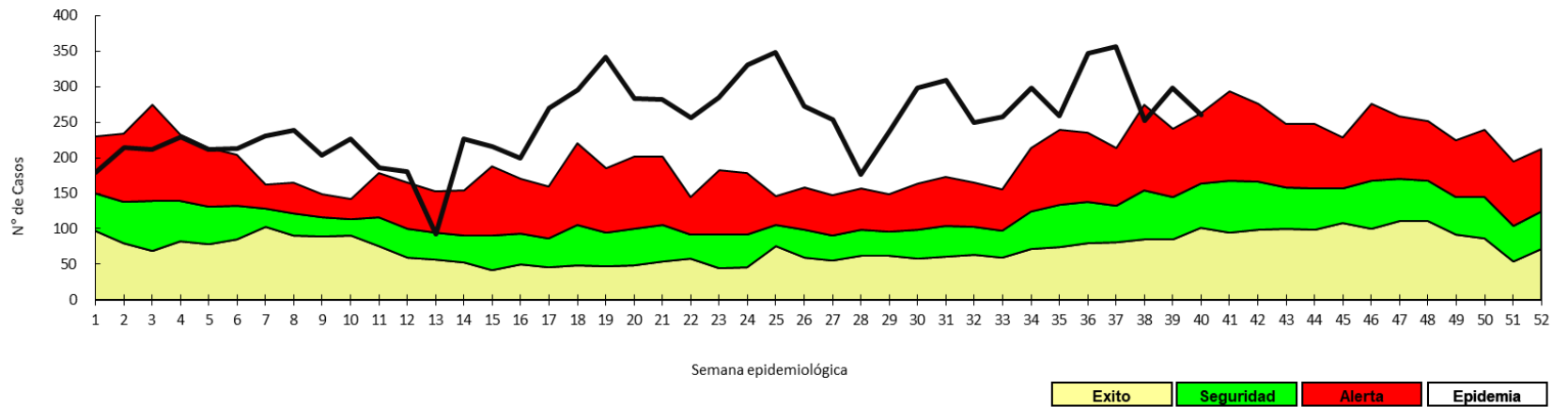
CANAL ENDÉMICO EDAS PARAGUAY, SE 40/2024 CORDILLERA



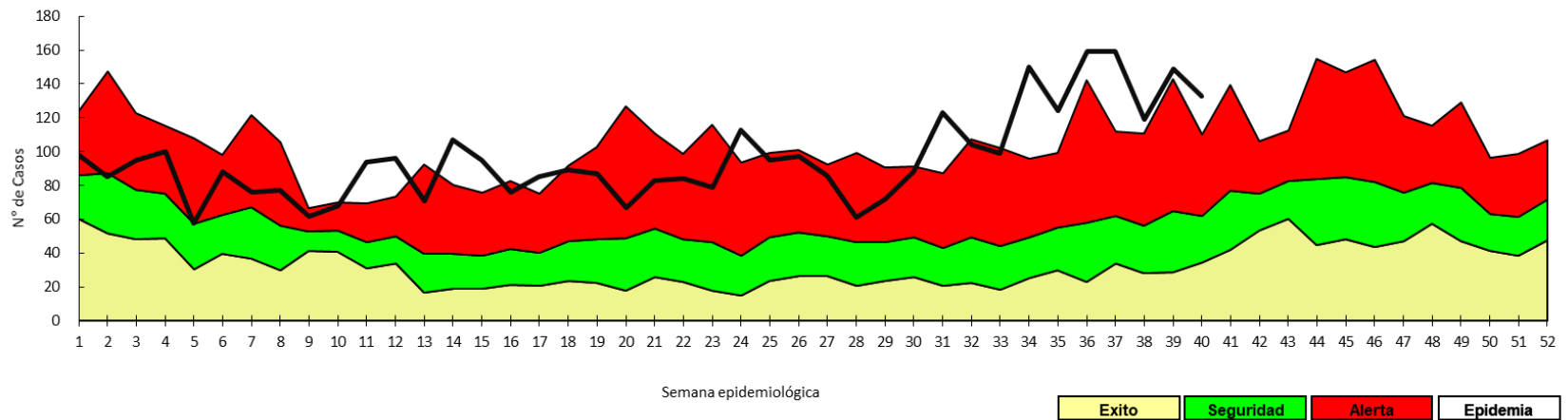
CANAL ENDÉMICO EDAS PARAGUAY, SE 40/2024 GUAIRÁ



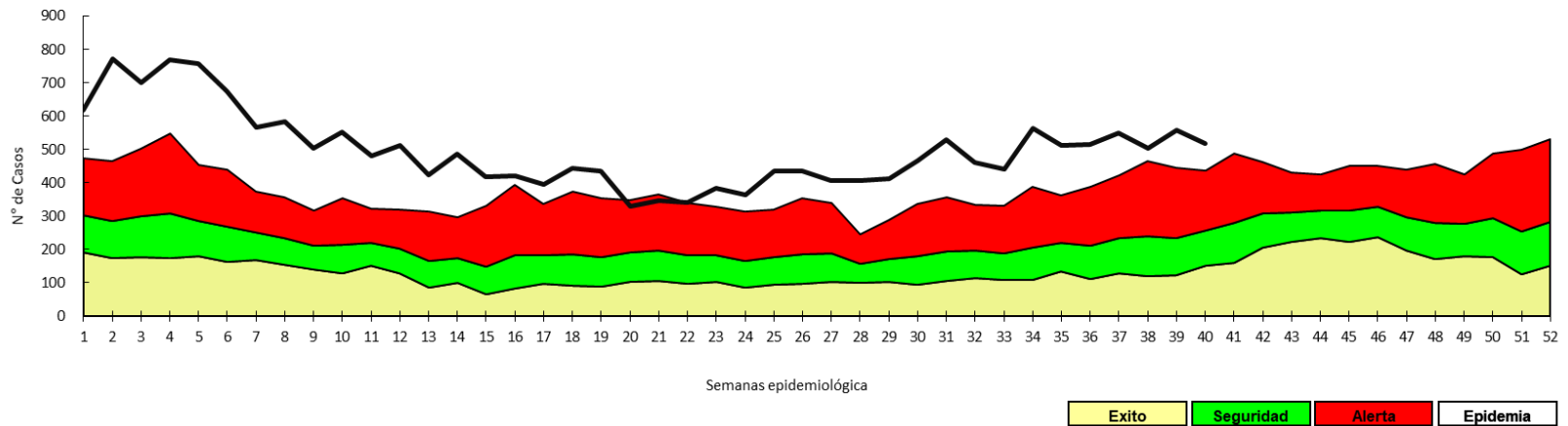
CANAL ENDÉMICO EDAS PARAGUAY, SE 40/2024 CAAGUAZÚ



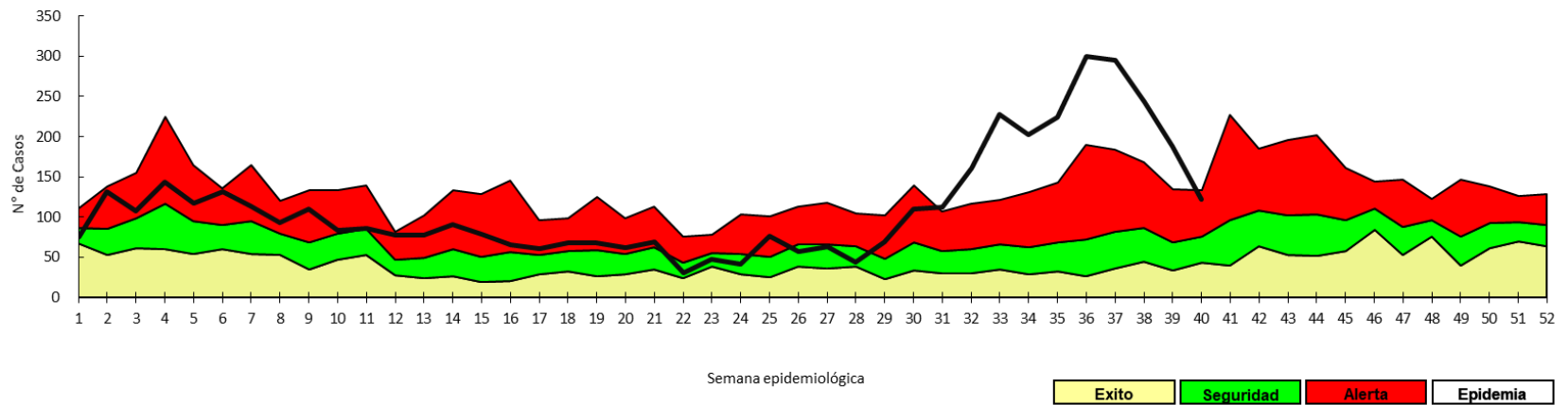
CANAL ENDÉMICO EDAS PARAGUAY, SE 40/2024 CAAZAPÁ



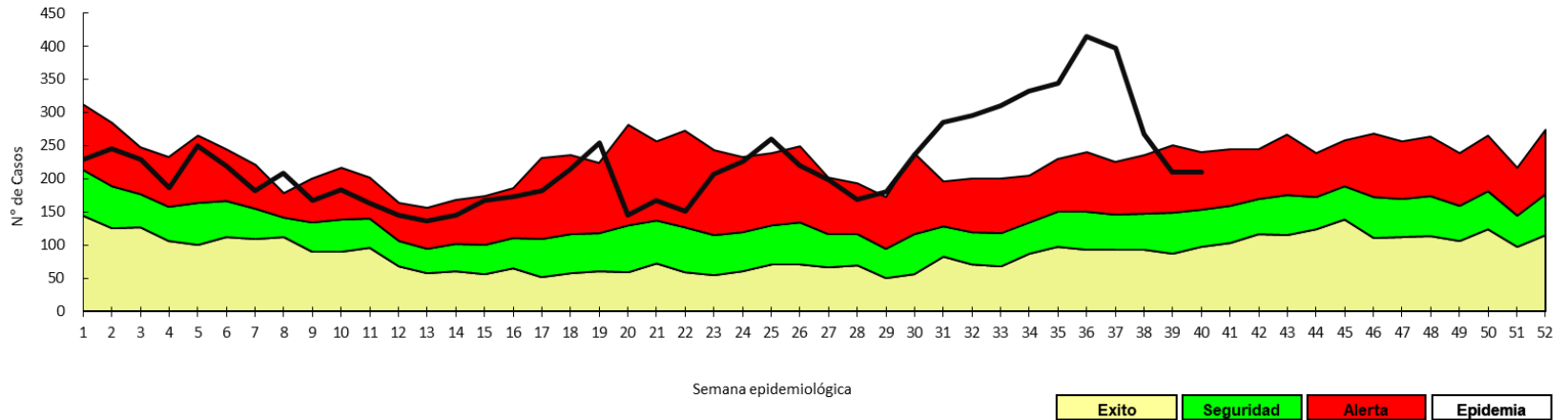
CANAL ENDÉMICO EDAS PARAGUAY, SE 40/2024 ITAPÚA



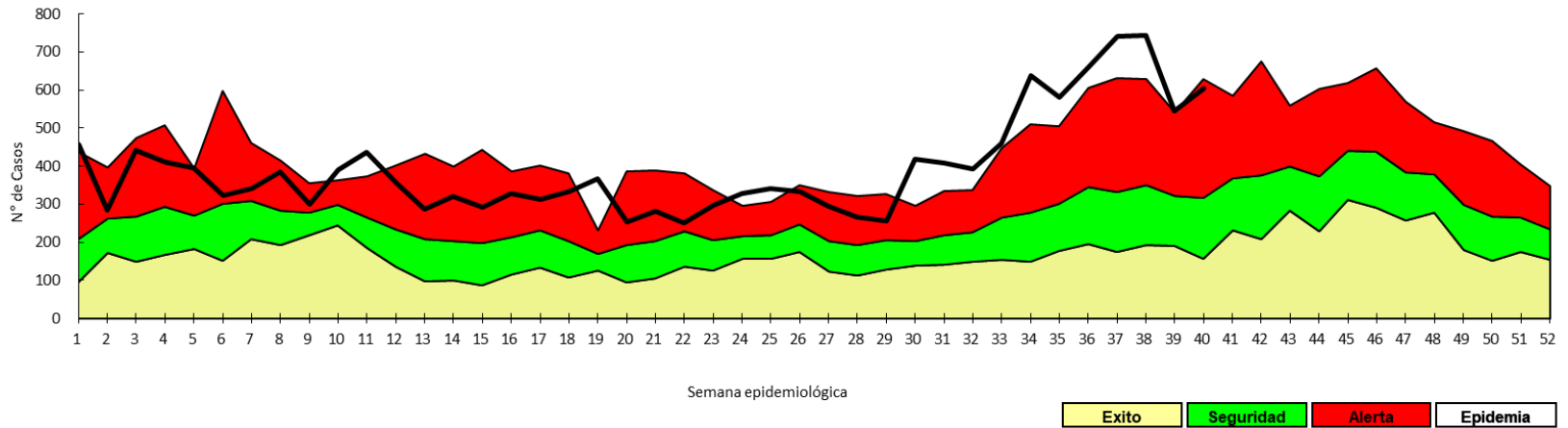
CANAL ENDÉMICO EDAS PARAGUAY, SE 40/2024 MISIONES



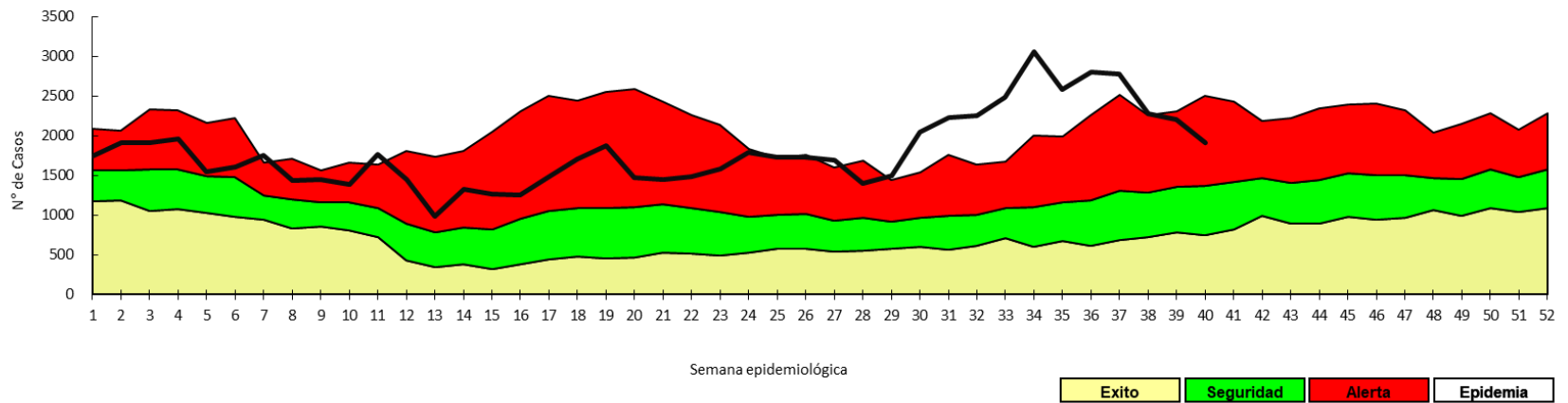
CANAL ENDÉMICO EDAS PARAGUAY, SE 40/2024 PARAGUARÍ



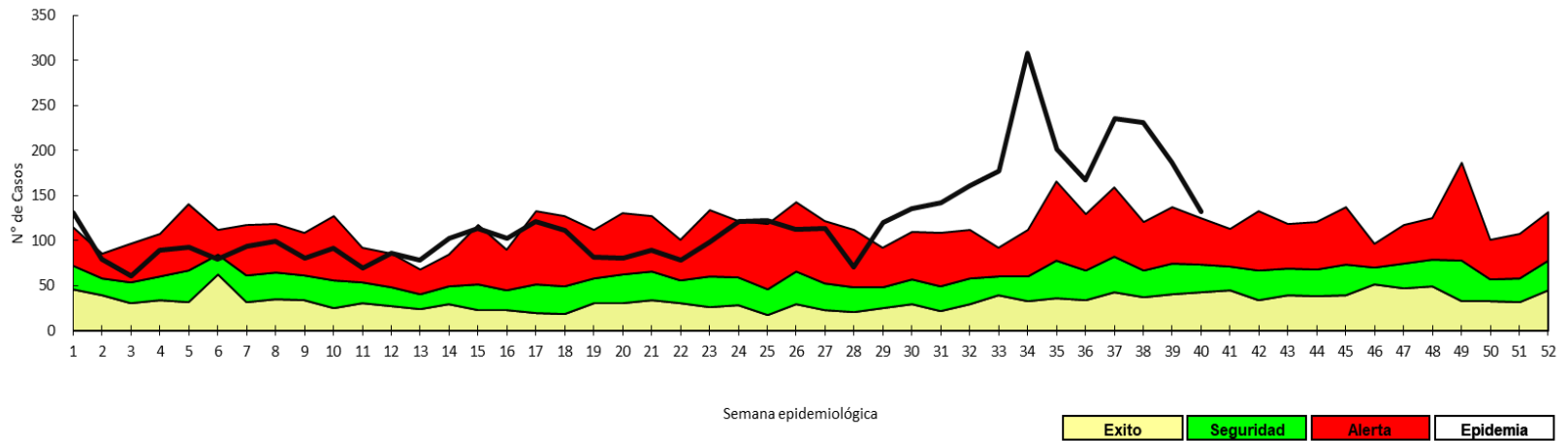
CANAL ENDÉMICO EDAS PARAGUAY, SE 40/2024 ALTO PARANÁ



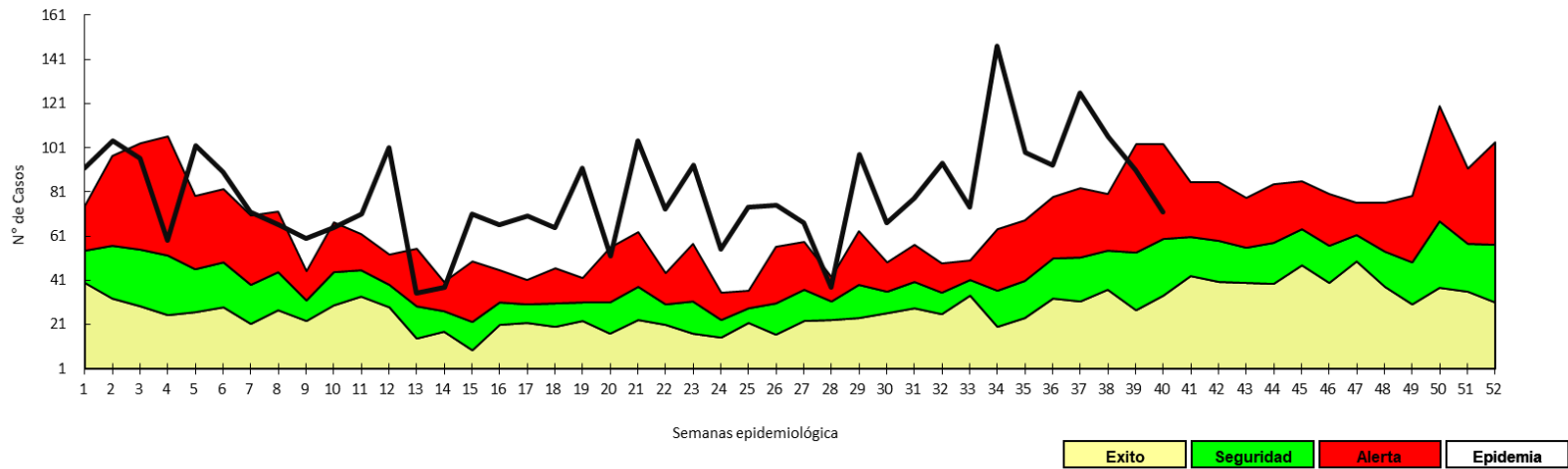
CANAL ENDÉMICO EDAS PARAGUAY, SE 40/2024 CENTRAL



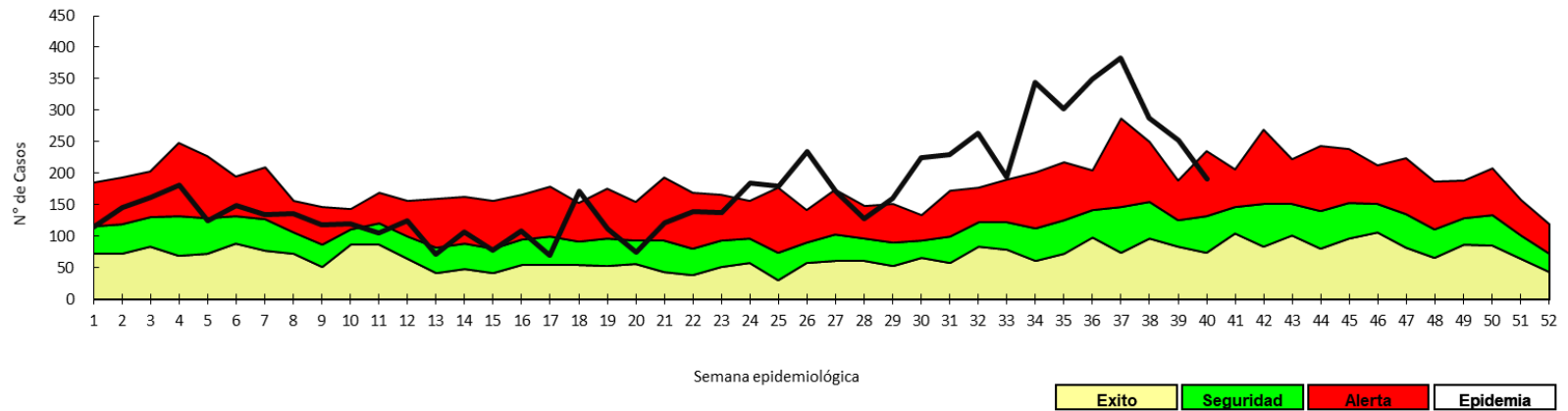
CANAL ENDÉMICO EDAS PARAGUAY, SE 40/2024 ÑEEMBUCÚ



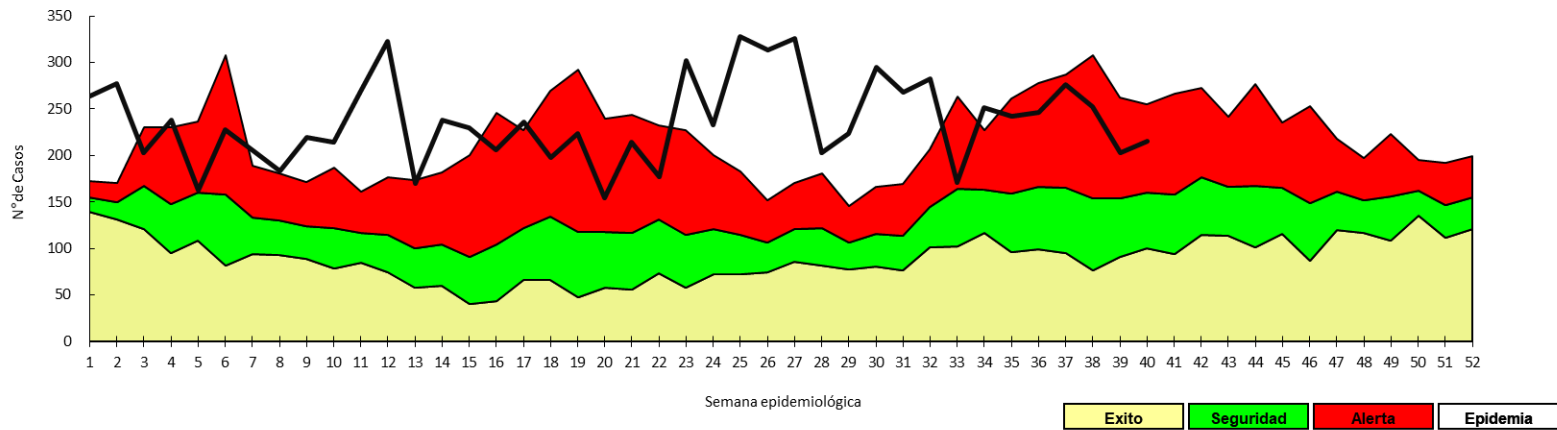
CANAL ENDÉMICO EDAS PARAGUAY, SE 40/2024 AMAMBAY



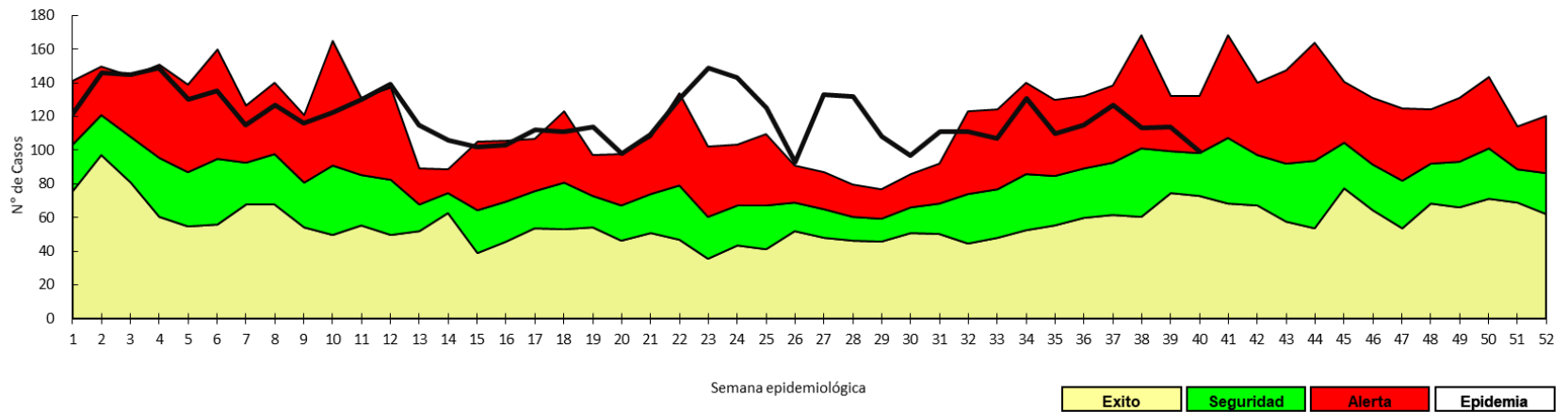
CANAL ENDÉMICO EDAS PARAGUAY, SE 40/2024 CANINDEYÚ



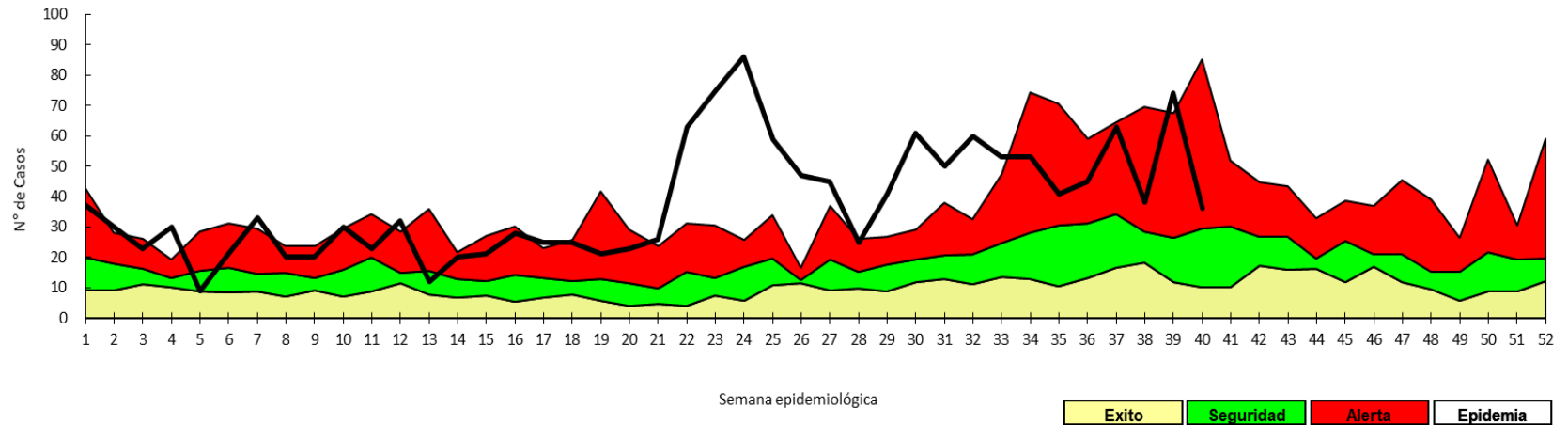
CANAL ENDÉMICO EDAS PARAGUAY, SE 40/2024 PRESIDENTE HAYES



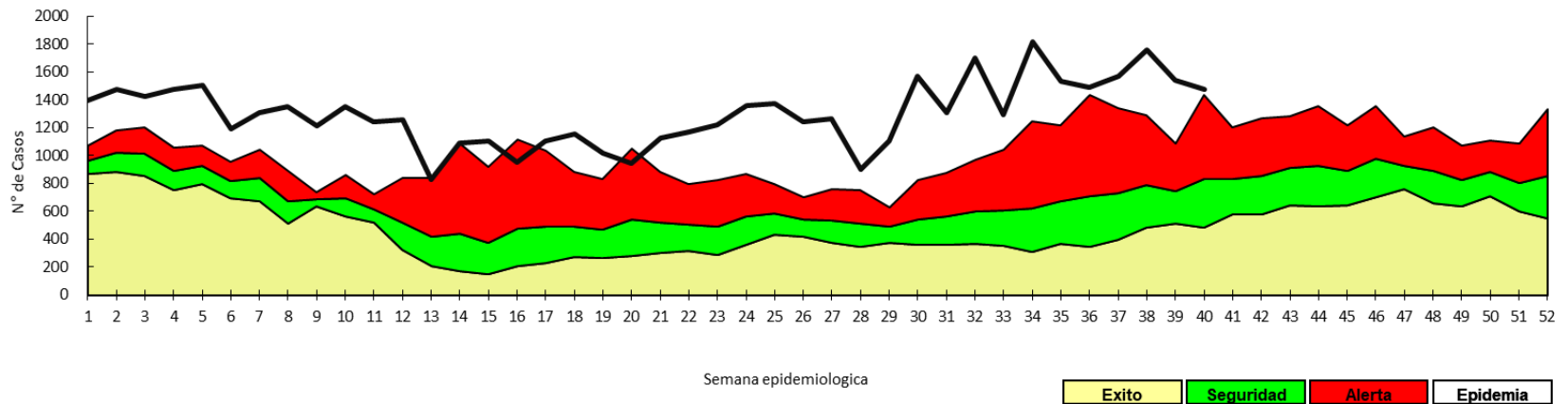
CANAL ENDÉMICO EDAS PARAGUAY, SE 40/2024 BOQUERÓN



CANAL ENDÉMICO EDAS PARAGUAY, SE 40/2024 ALTO PARAGUAY



CANAL ENDÉMICO EDAS PARAGUAY, SE 40/2024 ASUNCIÓN



Puntos claves

- En la SE 40 del 2024, el cumplimiento en la notificación de planilla semanal de ENO a nivel país fue óptimo con 99.5%.
- Los casos de ETI a nivel nacional, se observa un descenso del 14% con respecto a la semana anterior (n= 28.194). La tendencia de casos a nivel nacional se encuentra en la franja de alerta. En cuanto a la proporción de consultas por grupos de edad, se observa aumento del 1% en los grupos de menores de 1 año y de 1 a 4 años respecto a la semana anterior.
- Las IRA no neumonías, se observa descenso del 5% con respecto a la semana anterior (n=2.306). En el comparativo de la tendencia de casos en niños >5 años, se observa un aumento con respecto al año 2023. La proporción de casos de IRA neumonías según grupos de edad, se observa aumento de 1% en el grupo de 1 a 4 año, aumento del 3% en grupo de 5 a 19 y una disminución de 3% en el grupo 20 a 59 años y disminución de 1% en el grupo de >60 años
- Las IRA neumonías, un descenso del 5% con respecto a la semana anterior (n=2306). En el comparativo de la tendencia de casos en niños >5 años, se observa un aumento con respecto al año 2023. La proporción de casos de IRA neumonías según grupos de edad, se observa aumento de 1% en el grupo de 1 a 4 año, aumento del 3% en grupo de 5 a 19 y una disminución de 3% en el grupo 20 a 59 años y disminución de 1% en el grupo de >60 años.
- Sin variación con respecto a los casos conjuntivitis con respecto a la semana anterior (228 vs 229).
- Los casos de varicela aumentaron respecto a la semana anterior (23 vs 44).
- *Se recomienda mejorar los datos de enfermedades por grupos de edad, y mantener el cumplimiento de las notificaciones semanales en niveles óptimos superiores al 96%.*

Puntos claves

Enfermedades Diarreicas Agudas

- Se ha registrado un descenso en el número de casos durante las últimas tres semanas, con variaciones que oscilan entre -11% y -7%.
- En la SE 40/2024, a nivel nacional se reportan 7.064 casos de Enfermedad Diarreica Aguda (EDA), lo que representa una disminución del -9% en comparación con la semana anterior, manteniéndose en la zona de alerta. En las regiones sanitarias, 14 de 18 también muestran una disminución en los casos. Las regiones con un leve aumento son: Guaira (+4%), Presidente Hayes (+6%) y Alto Paraná (+11%), mientras que Paraguari se mantiene sin variación.
- En cuanto a los grupos de edad, los menores de 5 años se encuentran en la franja de alerta, mientras que los mayores de 5 años están en la zona de epidemia, aunque actualmente en descenso.
- Al verificar otras fuentes de datos, se observó en la SE 37 un aumento en los casos de Rotavirus (CIE-10 A08.0), especialmente en el grupo pediátrico de menores de 10 años. Sin embargo, se ha registrado una disminución de casos en las últimas tres semanas (SE 38 a SE 40).
- *Se recomienda, mantener medidas de higiene para evitar enfermedades diarreicas, como el lavado de manos frecuente con agua y jabón al llegar de la calle, antes de preparar alimentos, antes de consumirlos, después de tocar alimentos crudos, después de ir al baño y después de cambiar pañales. Ante cualquier síntoma, consulte a su servicio de salud más cercano.*