



Eventos de Notificación Obligatoria (ENO)

por planilla semanal

Año 2024

Contenido

Se analizan aquellas enfermedades de planilla ENO de vigilancia predominantemente clínica como las infecciones respiratorias agudas, enfermedad diarreica aguda, varicela y conjuntivitis. Además se incluye el monitoreo de atributos de la vigilancia universal.

Fuente de datos

Vigilancia de Eventos de Notificación Obligatoria y Calidad del Dato (VENOCD), DGVS-MSPBS
Unidades epidemiológicas Regionales y Red de Servicios de Salud.

Responsables de ideación y edición

Centro Nacional de Información Epidemiológica
Dirección General de Vigilancia de la Salud (DGVS)-MSPBS
Email: analisis.dgvs2016@gmail.com
Teléfonos +595 237 46 27; +595 961 167 764

Semana Epidemiológica (SE) 15

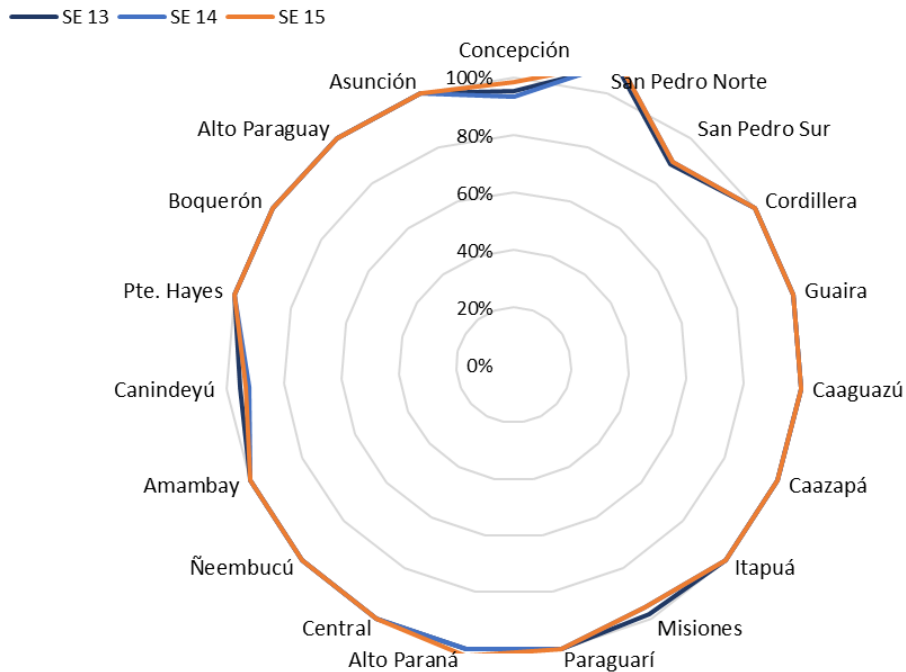
07 al 13 de abril, año 2024

Los Eventos de Notificación Obligatoria son aquellas listadas en la Resolución S.G. N° 0057/2023.

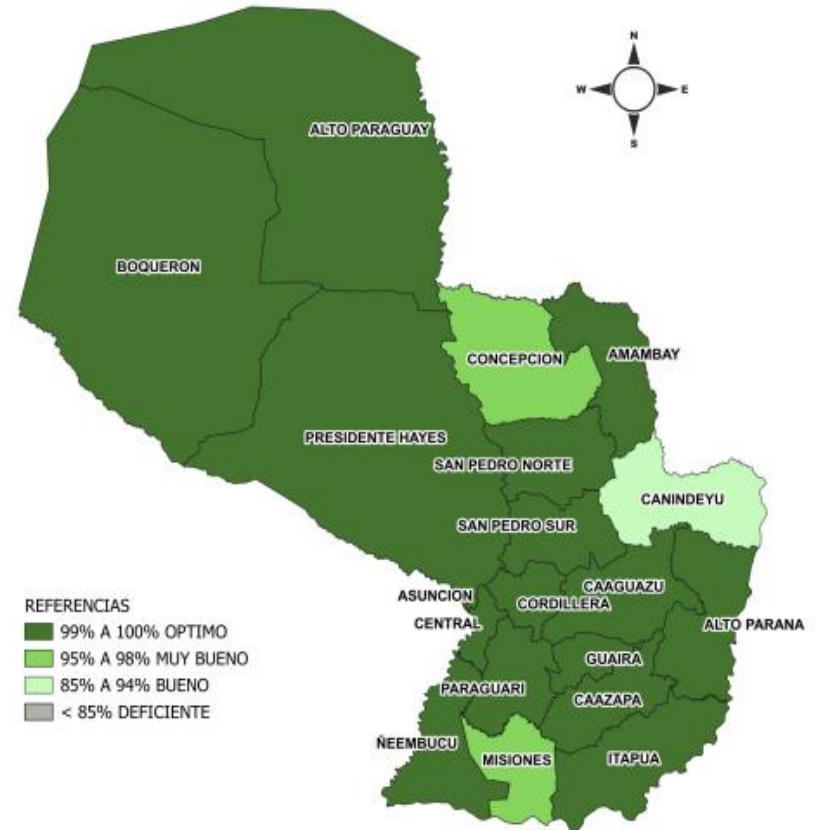
Son reportadas en forma numérica, agrupada, con periodicidad semanal y de carácter universal. Se informan a través de la planilla semanal de las ENO y sirve para evaluar tendencias, fluctuaciones estacionales y la presencia de posibles brotes.

Monitoreo cumplimiento de las notificaciones por planilla semanal

Gráfico 1. Cumplimiento de notificación según Región Sanitaria, Paraguay SE 13 al 15, año 2024.



Mapa 1. Regiones Sanitarias según cumplimiento de Unidades Notificadoras, Paraguay, SE 15 del año 2024.



A nivel país la cobertura de notificación fue del 99.3% (n=1.453)

Total de unidades notificadoras= 1.463

Cumplimiento: Porcentaje de unidades notificantes que cumplieron con el envío de informe de planilla ENO a la región sanitaria, en fecha correspondiente.

Fuente: VENOCD-DGVS

Enfermedad Tipo Influenza (ETI)

Vigilancia Universal

Gráfico 2. Canal endémico de ETI según semana epidemiológica, Paraguay, SE 15 del 2024.

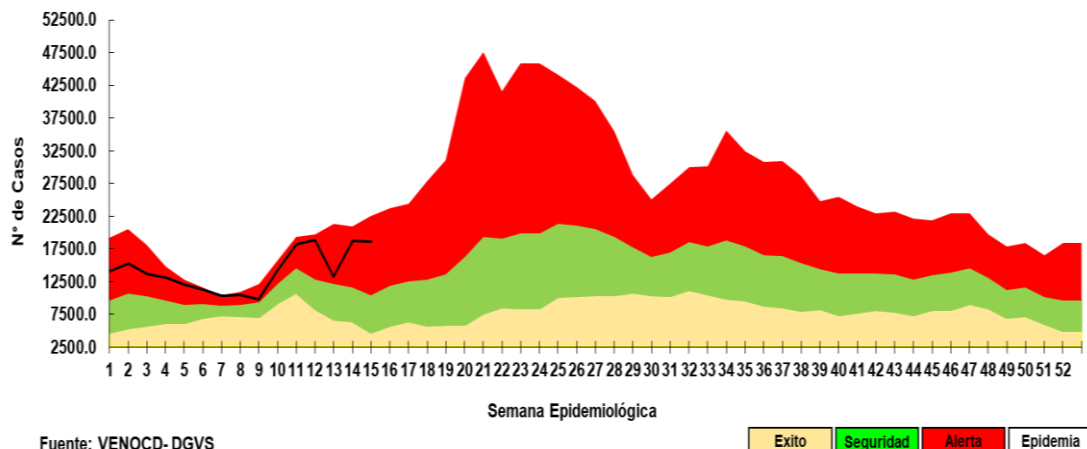


Gráfico 3. Casos de ETI según grupos de edad (%), por semana epidemiológica, Paraguay, comparativo SE 13-15 del 2024.

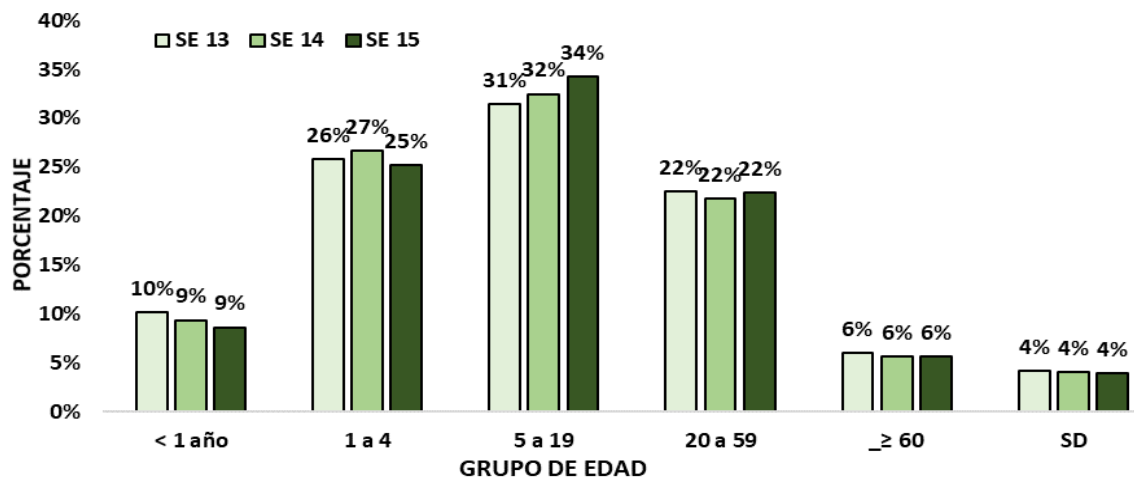


Tabla 1. Comparativo casos de ETI por regiones sanitarias, Paraguay, SE 13-15 del 2024

Regiones sanitarias	SE 13	SE 14	SE 15
CONCEPCION	470	808	777
SAN PEDRO NORTE	475	861	801
SAN PEDRO SUR	306	543	554
CORDILLERA	355	585	620
GUAIRA	606	988	895
CAAGUAZU	633	851	843
CAAZAPA	284	482	410
ITAPUA	934	1243	1281
MISIONES	247	284	270
PARAGUARI	526	867	930
ALTO PARANA	1026	1407	1329
CENTRAL	3446	4550	4781
ÑEEMBUCU	253	317	335
AMAMBAY	119	213	258
CANINDEYU	370	773	615
PDTE HAYES	322	399	453
BOQUERON	178	225	277
ALTO PARAGUAY	96	125	130
CAPITAL	2614	3292	3068
TOTAL:	13260	18813	18627

- En la SE 15 se registran 18.627 casos de ETI, con una disminución del 1% con respecto a la semana anterior (n= 18.813).
- La tendencia de casos a nivel nacional se encuentra en la franja de alerta.
- En cuanto a la proporción de consultas por grupos de edad, se observa un descenso del 2% en el grupo de 1 a 4 años y un aumento del 2% en el grupo de 5 a 19 respecto a la semana anterior.

Infecciones Respiratorias Agudas (IRA)

Vigilancia Universal

Gráfico 4. Canal endémico de IRA no neumonías según semana epidemiológica, Paraguay, SE 15 del 2024.

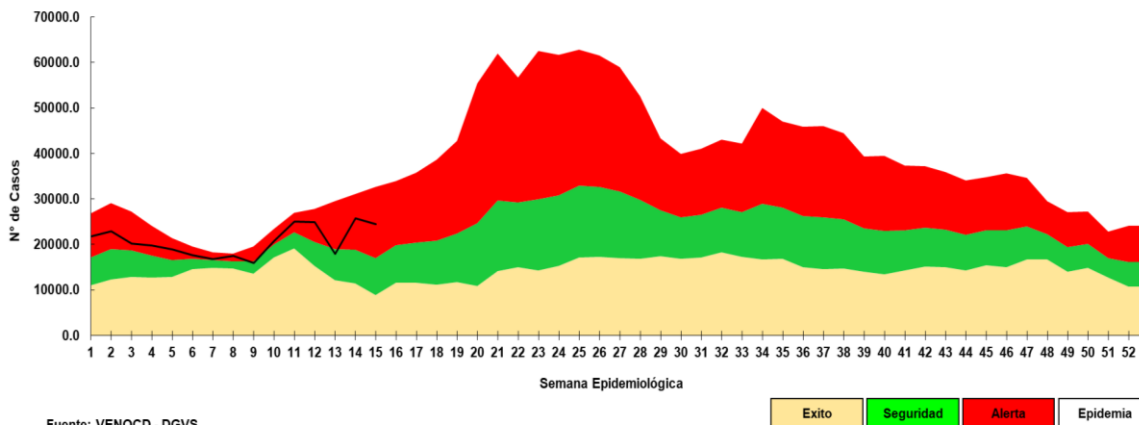


Gráfico 5. Casos de IRA no neumonía según grupos de edad (%), por semana epidemiológica, Paraguay, SE 13-15 del 2024.

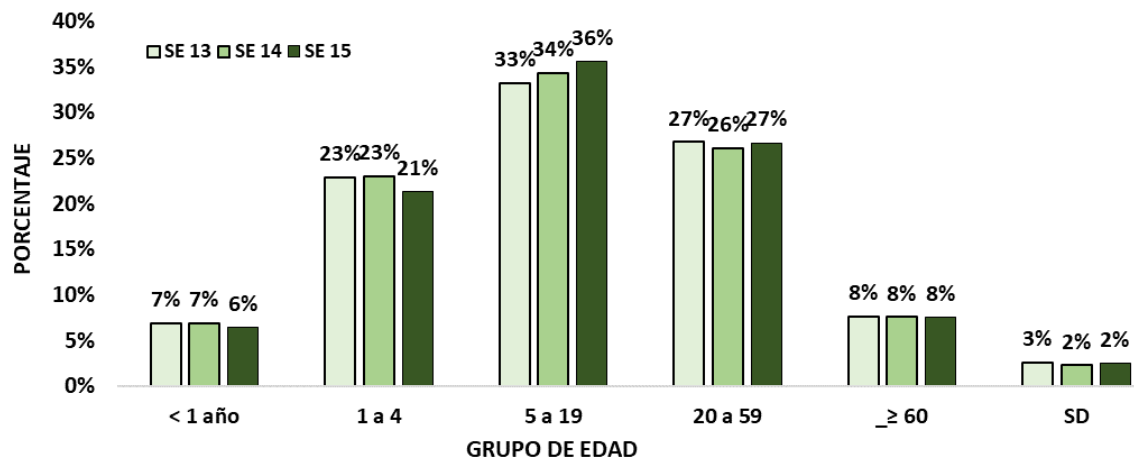


Tabla 2. Casos de IRA no neumonías por regiones sanitarias, Paraguay, SE 13-15 del 2024.

Regiones sanitarias	SE 13	SE 14	SE 15
CONCEPCION	423	632	661
SAN PEDRO NORTE	425	637	658
SAN PEDRO SUR	496	791	772
CORDILLERA	866	1273	1128
GUAIRA	333	579	524
CAAGUAZU	720	1028	951
CAAZAPA	652	1091	880
ITAPUA	1489	2046	1911
MISIONES	507	637	452
PARAGUARI	791	1325	1206
ALTO PARANA	1469	1971	1833
CENTRAL	3969	5645	5375
ÑEEMBUCU	441	536	624
AMAMBAY	134	220	197
CANINDEYU	455	763	675
PDTE HAYES	531	744	706
BOQUERON	245	325	334
ALTO PARAGUAY	83	120	150
CAPITAL	2458	3501	3666
TOTAL	16487	23864	22703

- En la SE 15 se registran 22.703 casos de IRA no neumonía, con una disminución del 5% con respecto a la semana anterior (23.864).
- La tendencia de casos a nivel nacional se encuentra en la franja de alerta.
- En cuanto a la proporción de consultas por grupos de edad, se observa una disminución del 2% en el grupo de 1 a 4 años y del 2% en el grupo de 5 a 19 respecto a la semana anterior.

Infecciones Respiratorias Agudas Neumonías

Vigilancia Universal

Gráfico 6. Tendencia de Infecciones Respiratorias Agudas (IRA) neumonías en menores y mayores de 5 años, Paraguay. Comparativo 2023- 2024* (SE 15)

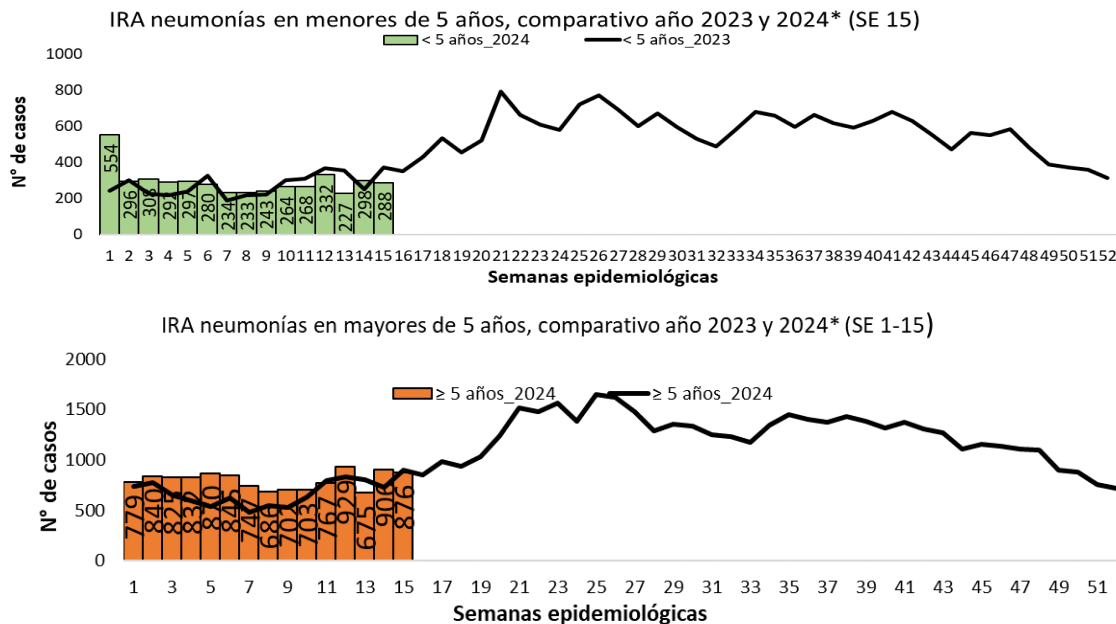


Gráfico 7. Proporción de casos de IRA neumonías según grupos de edad, por semana epidemiológica, Paraguay, SE 13 al 15 del 2024..

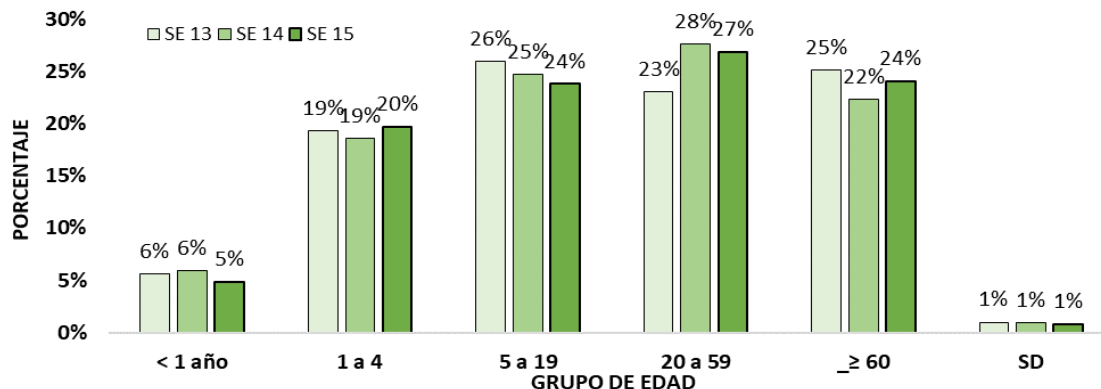


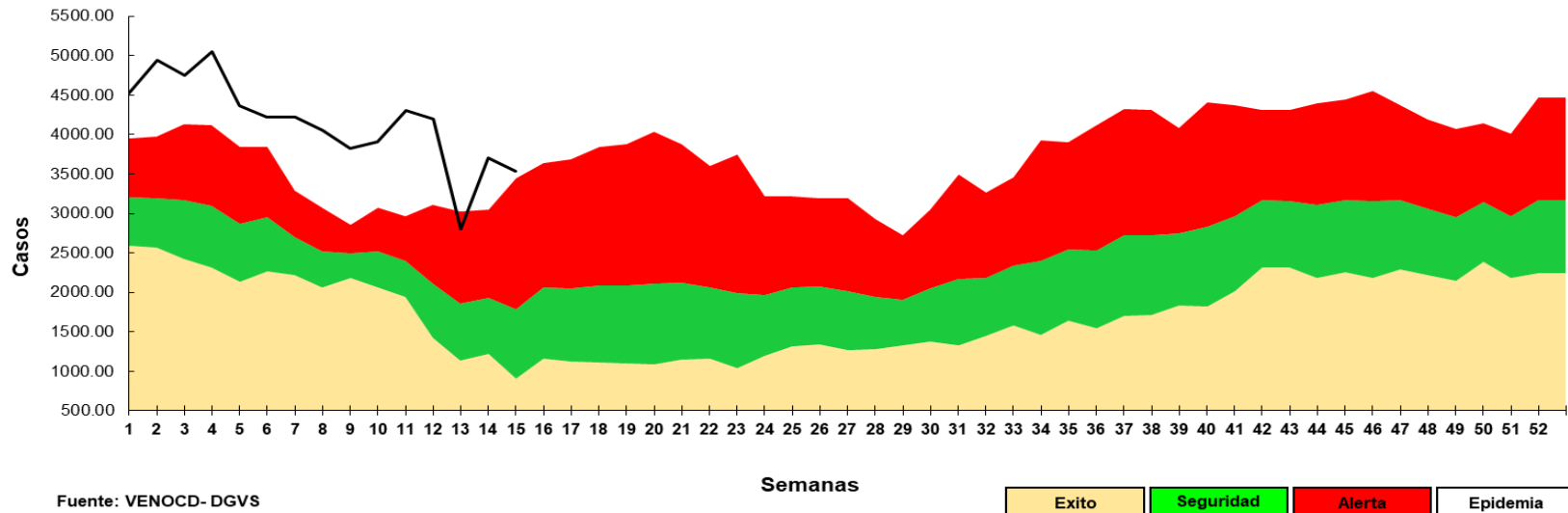
Tabla 3. Casos de IRA neumonías por regiones sanitarias, Paraguay, SE 13 al 15 del 2024.

Regiones Sanitarias	SE 13	SE 14	SE 15
CONCEPCION	72	97	67
SAN PEDRO NORTE	12	7	21
SAN PEDRO SUR	11	26	16
CORDILLERA	22	44	34
GUAIRA	10	24	9
CAAGUAZU	33	72	39
CAAZAPA	38	39	28
ITAPUA	227	249	252
MISIONES	3	9	9
PARAGUARI	23	34	28
ALTO PARANA	45	45	56
CENTRAL	236	330	364
ÑEEMBUCU	28	26	29
AMAMBAY	10	32	17
CANINDEYU	27	32	30
PDTE HAYES	23	17	16
BOQUERON	9	11	19
ALTO PARAGUAY	3	6	8
CAPITAL	79	115	131
Total	911	1215	1173

- En la SE15 se registran 1173 casos de IRA neumonías, con una disminución de 3% con respecto a la semana anterior (n=1215).
- En el comparativo de la tendencia de casos en niños >5 años, se observa que se mantiene con respecto al año 2023.
- La proporción de casos de IRA neumonías según grupos de edad, se observa un descenso del 1% en el grupo de 20 a 59 años y un aumento del 2% en el grupo de >60 años con respecto a la semana anterior.

Enfermedad Diarreica Aguda (EDA)

Gráfico 8. Canal endémico de EDA en población total según semana epidemiológica, Paraguay, SE 15 del 2024.



Fuente: VENOCD- DGVS

- En la SE 15 se registran 4928 casos de EDA, con una disminución del 5% con respecto a la semana anterior (n=5177). La tendencia a nivel nacional se encuentra en la franja de alerta.

Enfermedad Diarreica Aguda (EDA)

Tabla 4. Casos de EDA por regiones sanitarias, Paraguay, SE 13 al 15 del 2024.

Regiones Sanitarias	SE 13	SE 14	SE 15
CONCEPCION	123	211	132
SAN PEDRO NORTE	103	141	110
SAN PEDRO SUR	78	112	90
CORDILLERA	103	124	169
GUAIRA	140	189	167
CAAGUAZU	92	226	216
CAAZAPA	71	107	95
ITAPUA	424	485	419
MISIONES	78	91	79
PARAGUARI	136	145	168
ALTO PARANA	288	321	293
CENTRAL	992	1328	1269
ÑEEMBUCU	78	102	114
AMAMBAY	35	38	71
CANINDEYU	71	107	78
PDT E HAYES	170	238	230
BOQUERON	115	106	102
ALTO PARAGUAY	12	20	21
CAPITAL	829	1086	1105
TOTAL	3938	5177	4928

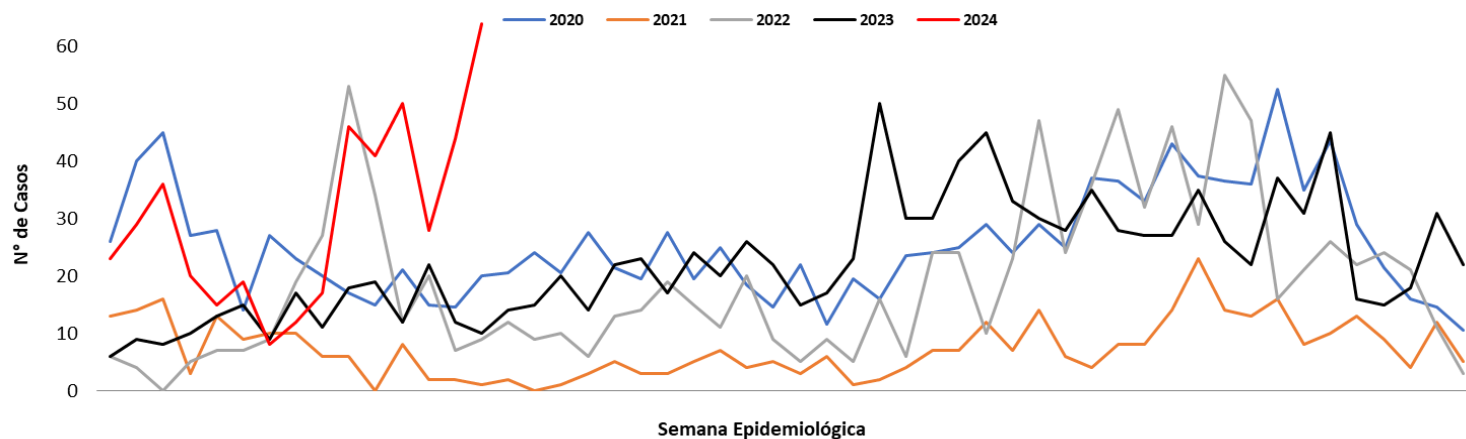
- En la SE 15 se registran 4928 casos de EDA, con una disminución del 5% con respecto a la semana anterior (n=5177). La tendencia a nivel nacional se encuentra en la franja de alerta.
- Los aumento de casos, se registran en 6 departamentos que son Cordillera, Paraguari, Ñeembucú, Amambay, Alto Paraguay y Capital.

Mas detalles en el tablero interactivo, disponible en:

<https://dgv.mspps.gov.py/sistemas/dashboardno/detalle/dia>

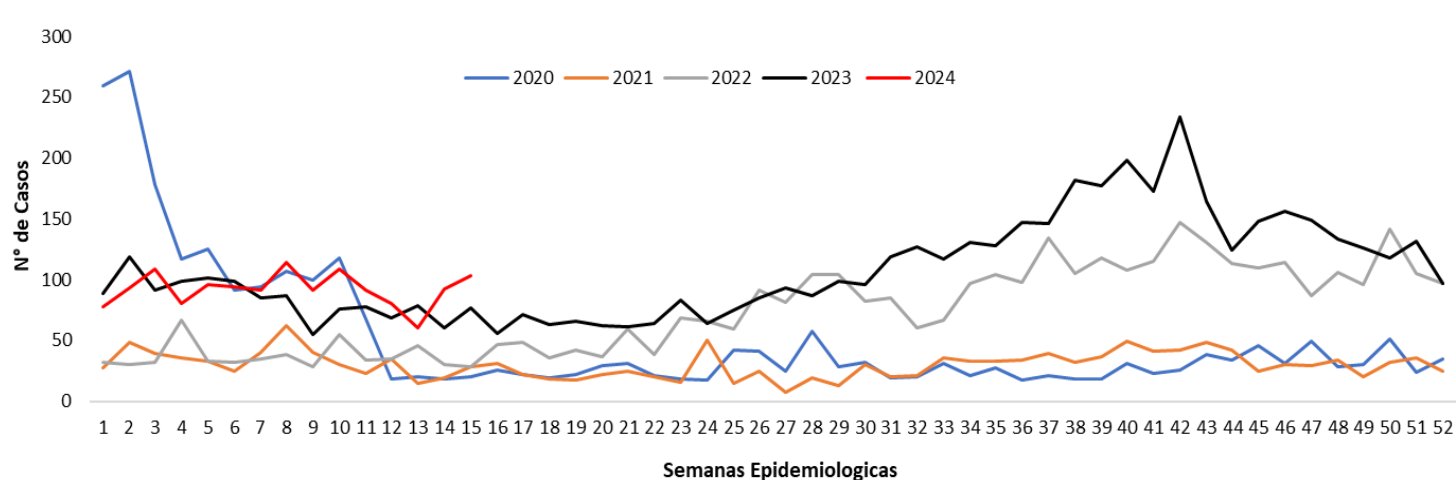
Varicela y Conjuntivitis

Gráfico 9. Casos de varicela según semana epidemiológica, Paraguay, años 2020 a 2024 (SE 15)



Fuente: Planilla Semanal de Notificación Obligatoria - DGVS

Gráfico 10. Casos de conjuntivitis según semana epidemiológica, Paraguay, años 2020 a 2024 (SE 15)



Fuente: Planilla Semanal de Notificación Obligatoria - DGVS

Más detalles en el tablero interactivo, disponible en:
<https://dgvs.mspbs.gov.py/sistemas/dashboardno/detalle/dia>

Puntos claves

- En la SE 15, el cumplimiento en la notificación de planilla semanal de ENO a nivel país fue óptimo con 99.3%.
- Los casos de ETI a nivel nacional, se observa una disminución del 1% con respecto a la semana anterior. La tendencia de casos a nivel nacional se mantiene en la franja de alerta en el canal endémico. En cuanto a la proporción de consultas por grupos de edad, se observa un descenso del 2% en el grupo de 1 a 4 años y un aumento del 2% en el grupo de 5 a 19 respecto a la semana anterior.
- Las IRA no neumonías, se observa un descenso del 5% con relación a la semana anterior. La tendencia a nivel nacional se ubica en la franja de alerta con respecto a semanas anteriores. En cuanto a la proporción de consultas por grupo de edad, se observa una disminución del 2% en el grupo 1 a 4 años, respecto a la semana anterior.
- Las IRA neumonías, con un descenso del 3% con respecto a la semana anterior. La proporción de casos de IRA neumonías según grupos de edad, se observa una disminución del 1% en el grupo de <1año y del 1% en el grupo de 5 a 19 años y respecto a la semana anterior.
- La tendencia de EDA, con un descenso del 5% con respecto a la semana anterior. La tendencia a nivel nacional se mantiene en la franja de alerta.
- Los casos conjuntivitis con un aumento con respecto a la semana anterior (92 vs 103).
- Los casos de varicela con un aumento respecto a la semana anterior (44 vs 64).
- Se recomienda mejorar los datos de enfermedades por grupos de edad, y mantener el cumplimiento de las notificaciones semanales en niveles óptimos superiores al 96%.

Más detalles en el tablero interactivo, disponible en:

<https://dgvs.mspbs.gov.py/sistemas/dashboardeno/detalle/dia>