



# Eventos de Notificación Obligatoria (ENO)

por planilla semanal

Año 2024

## Contenido

Se analizan aquellas enfermedades de planilla ENO de vigilancia predominantemente clínica como las infecciones respiratorias agudas, enfermedad diarreica aguda, varicela y conjuntivitis. Además se incluye el monitoreo de atributos de la vigilancia universal.

### Fuente de datos

Vigilancia de Eventos de Notificación Obligatoria y Calidad del Dato (VENOCD), DGVS-MSPBS  
Unidades epidemiológicas Regionales y Red de Servicios de Salud.

### Responsables de ideación y edición

Centro Nacional de Información Epidemiológica  
Dirección General de Vigilancia de la Salud (DGVS)-MSPBS  
Email: analisis.dgvs2016@gmail.com  
Teléfonos +595 237 46 27; +595 961 167 764

## Semana Epidemiológica (SE) 43

20 al 26 de octubre, año 2024

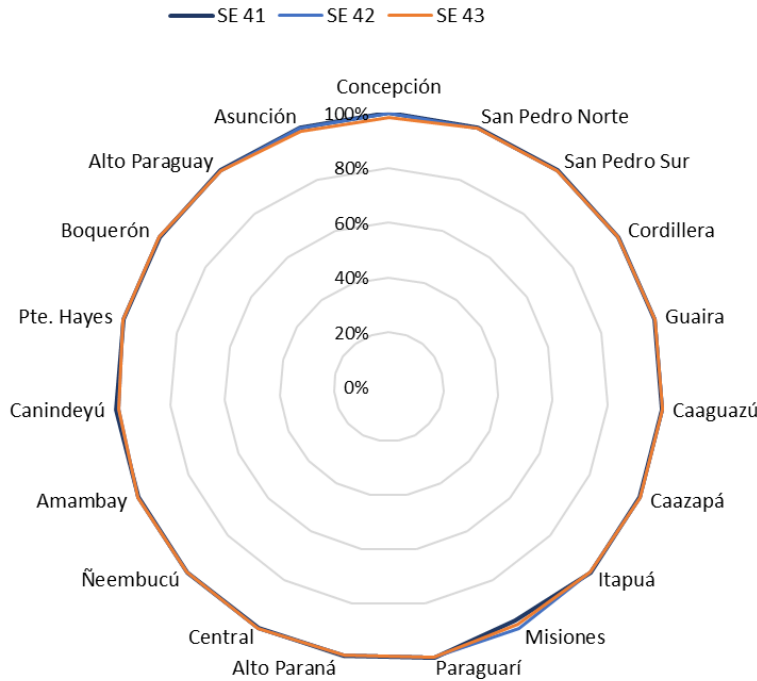
Los Eventos de Notificación Obligatoria son aquellas listadas en la Resolución S.G. N°0057/2023.

Son reportadas en forma numérica, agrupada, con periodicidad semanal y de carácter universal. Se informan a través de la planilla semanal de las ENO y sirve para evaluar tendencias, fluctuaciones estacionales y la presencia de posibles brotes.

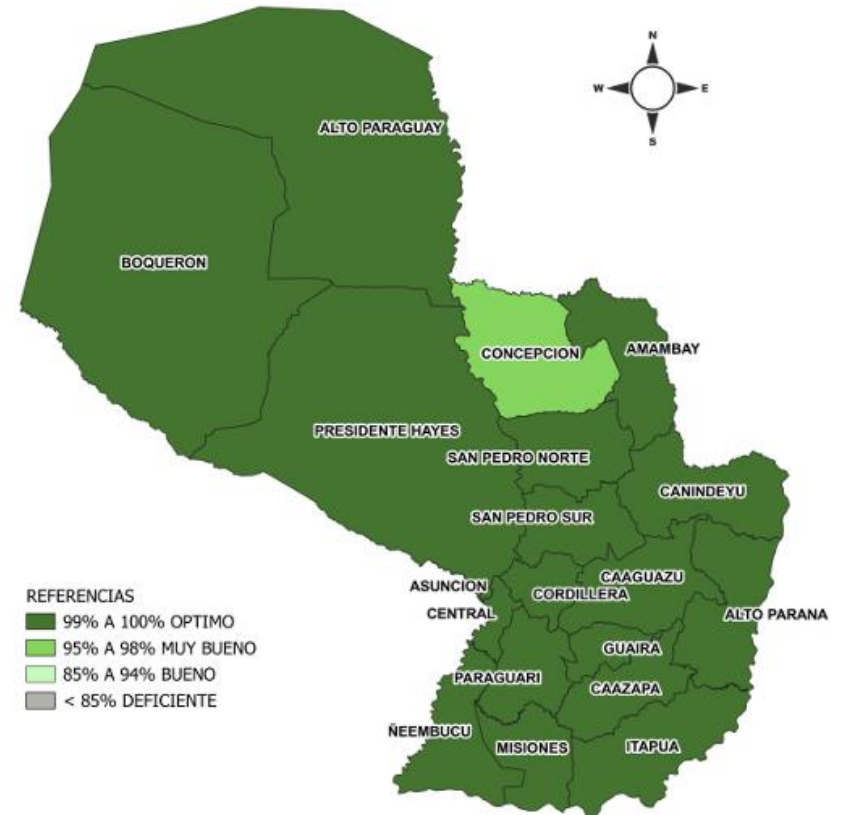


# Monitoreo cumplimiento de las notificaciones por planilla semanal

**Gráfico 1.** Cumplimiento de notificación según Región Sanitaria, Paraguay SE 41 al 43, año 2024.



**Mapa 1.** Regiones Sanitarias según cumplimiento de Unidades Notificadoras, Paraguay, SE 43 del año 2024



A nivel país la cobertura de notificación fue del 99.7% (n=1462)

**Total de unidades notificadoras= 1.467**

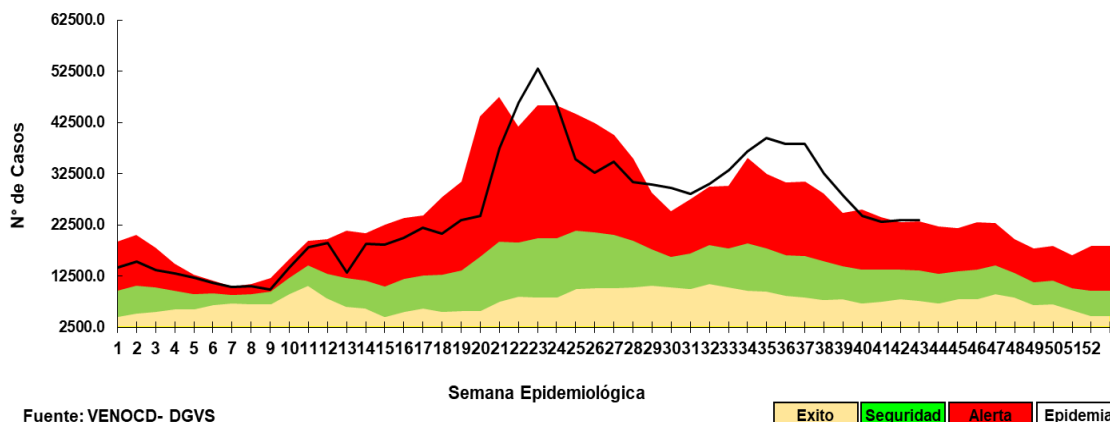
**Cumplimiento:** Porcentaje de unidades notificantes que cumplieron con el envío de informe de planilla ENO a la región sanitaria, en fecha correspondiente.

Fuente: VENOCD-DGVS

# Enfermedad Tipo Influenza (ETI)

Vigilancia Universal

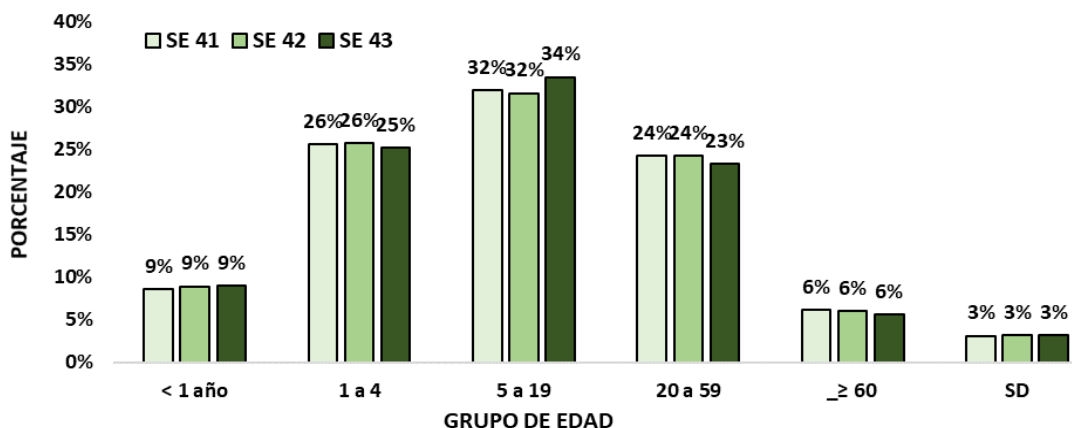
**Gráfico 2.** Canal endémico de ETI según semana epidemiológica, Paraguay, SE 43 del 2024.



**Tabla 1.** Comparativo casos de ETI por regiones sanitarias, Paraguay, SE 41-43 del 2024

Regiones Sanitarias	SE 41	SE 42	SE 43
CONCEPCION	671	742	795
SAN PEDRO NORTE	1031	964	1119
SAN PEDRO SUR	696	679	736
CORDILLERA	693	729	699
GUAIRA	999	981	942
CAAGUAZU	1061	1225	1214
CAAZAPA	483	553	596
ITAPUA	1750	1695	1593
MISIONES	447	460	416
PARAGUARI	970	1042	1055
ALTO PARANA	1407	1547	1608
CENTRAL	5893	6067	5643
ÑEEMBUCU	493	414	408
AMAMBAY	338	520	368
CANINDEYU	588	673	800
PDTE HAYES	607	601	543
BOQUERON	336	326	322
ALTO PARAGUAY	154	184	169
CAPITAL	4429	4005	4380
<b>TOTAL:</b>	<b>23046</b>	<b>23407</b>	<b>23406</b>

**Gráfico 3.** Casos de ETI según grupos de edad (%), por semana epidemiológica, Paraguay, comparativo SE 41-43 del 2024.

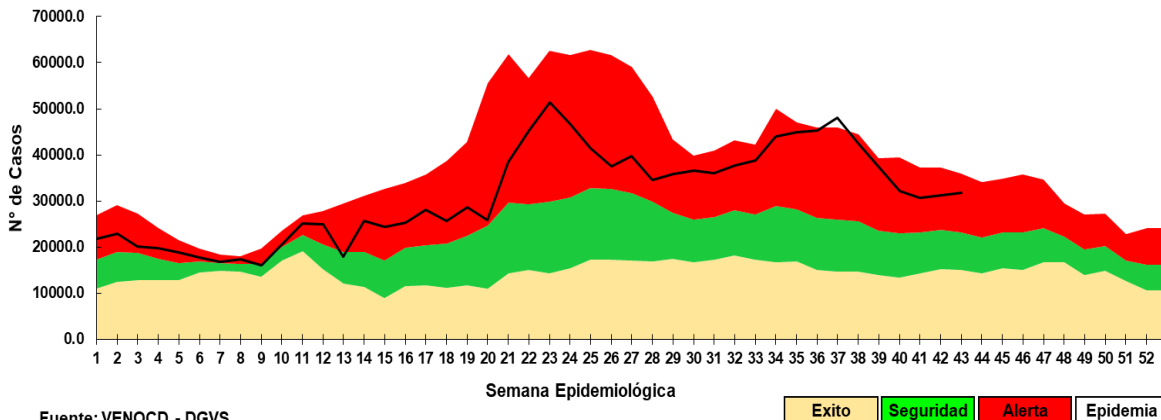


- En la SE 43 se registran 23406 casos de ETI, sin cambios registrados respecto a la semana anterior (n= 23.407).
- La tendencia de casos a nivel nacional se encuentra en la franja de alerta.
- En cuanto a la proporción de consultas por grupos de edad, se observa aumento de 2% en el grupo de 5 a 19 años con respecto a la semana anterior.

# Infecciones Respiratorias Agudas (IRA)

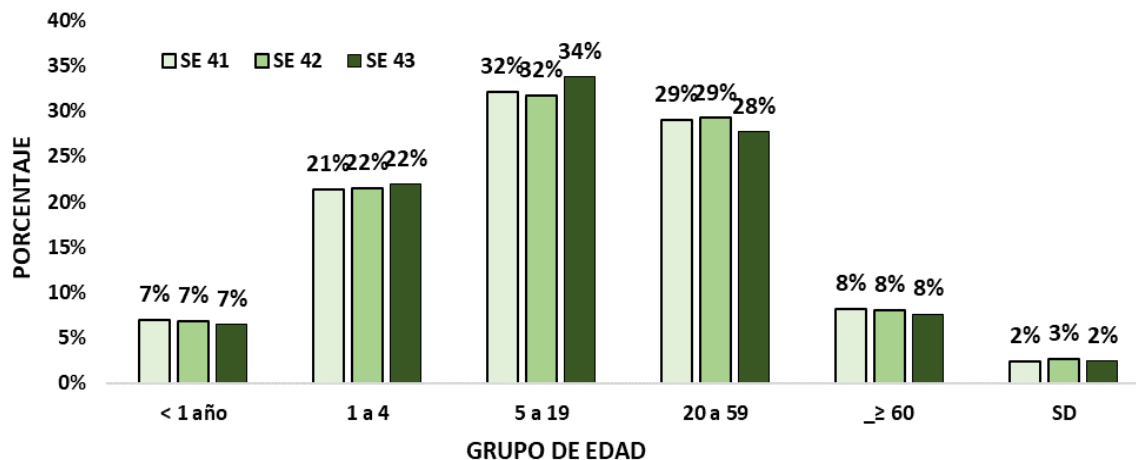
## Vigilancia Universal

**Gráfico 4.** Canal endémico de IRA no neumonías según semana epidemiológica, Paraguay, SE 43 del 2024.



Fuente: VENOCD - DGVS

**Gráfico 5.** Casos de IRA no neumonía según grupos de edad (%), por semana epidemiológica, Paraguay, SE 41-43 del 2024.



**Tabla 2.** Casos de IRA no neumonías por regiones sanitarias, Paraguay, SE 41 - 43 del 2024.

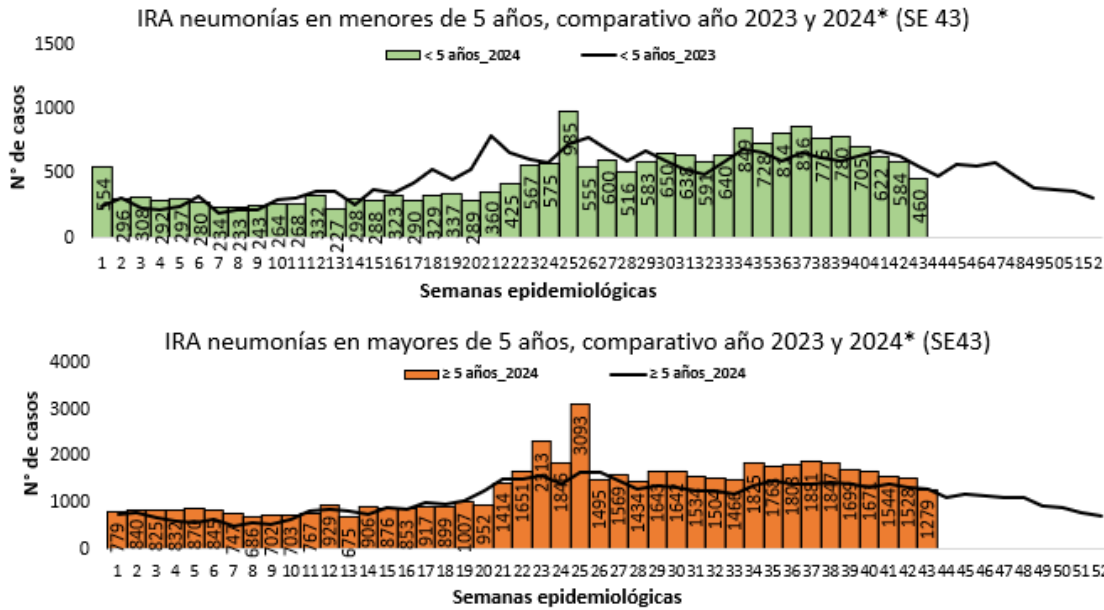
Regiones sanitarias	SE 41	SE 42	SE 43
CONCEPCION	765	722	777
SAN PEDRO NORTE	764	758	790
SAN PEDRO SUR	777	843	941
CORDILLERA	1556	1376	1426
GUAIRA	682	742	689
CAAGUAZU	1095	1258	1186
CAAZAPA	993	1076	1136
ITAPUA	2439	2473	2517
MISIONES	804	808	793
PARAGUARI	1569	1449	1519
ALTO PARANA	2220	2071	2347
CENTRAL	7328	7548	7859
ÑEEMBUCU	667	654	727
AMAMBAY	287	464	389
CANINDEYU	694	808	766
PDTE HAYES	867	696	867
BOQUERON	404	387	393
ALTO PARAGUAY	268	260	286
CAPITAL	3641	3962	3903
<b>TOTAL</b>	<b>27820</b>	<b>28355</b>	<b>29311</b>

- En la SE 43 se registran 29.311 casos de IRA no neumonía, con un aumento del 3% con respecto a la semana anterior (28.355).
- La tendencia de casos a nivel nacional se encuentra en la franja de alerta.
- En cuanto a la proporción de consultas por grupos de edad, se observa aumento de 2% en el grupo de 5 a 19 años con respecto a la semana anterior.

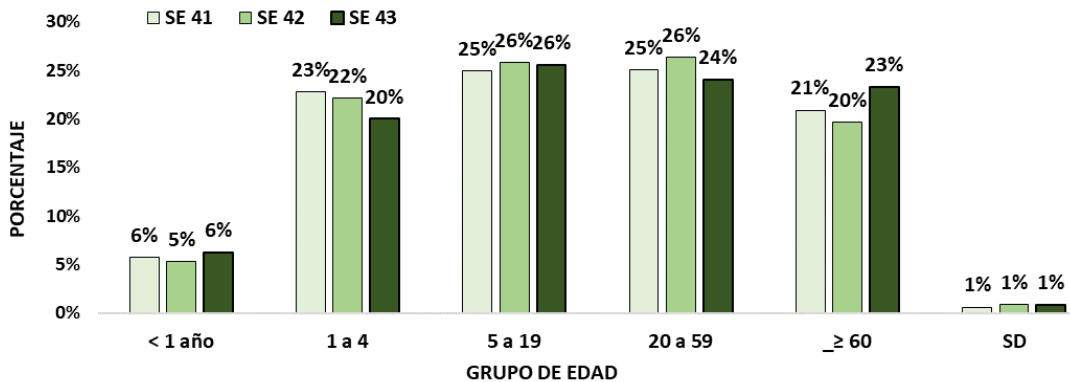
# Infecciones Respiratorias Agudas Neumonías

Vigilancia Universal

**Gráfico 6.** Tendencia de Infecciones Respiratorias Agudas (IRA) neumonías en menores y mayores de 5 años, Paraguay. Comparativo 2023- 2024\* (SE 43)



**Gráfico 7.** Proporción de casos de IRA neumonías según grupos de edad, por semana epidemiológica, Paraguay, SE 41 al 43 del 2024..



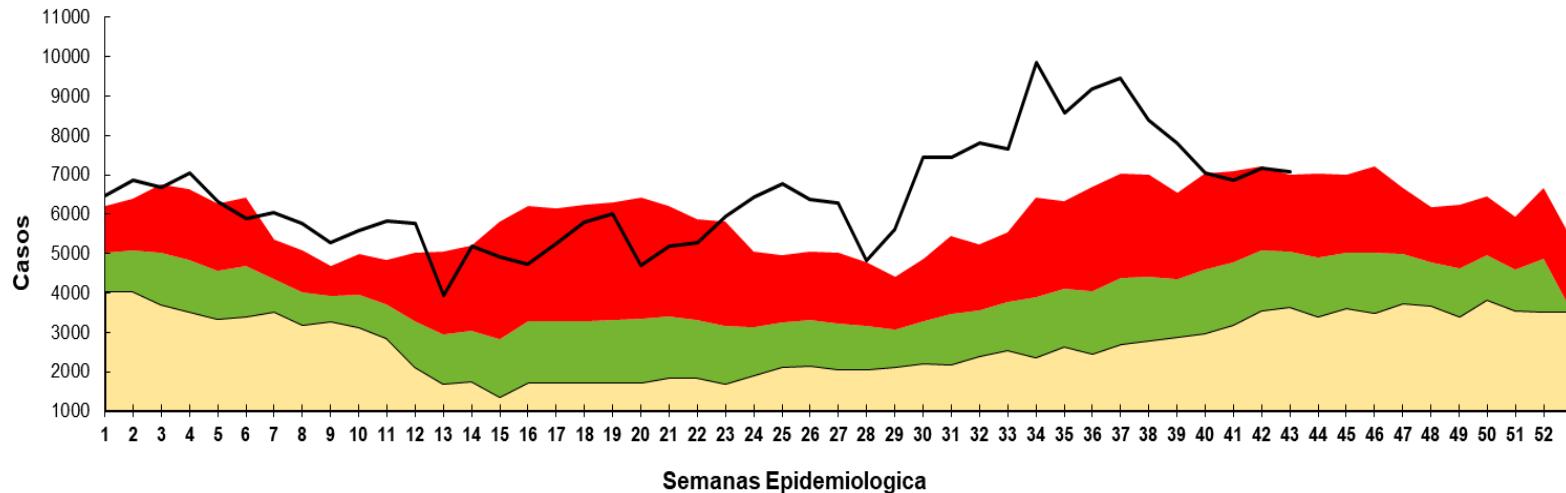
**Tabla 3.** Casos de IRA neumonías por regiones sanitarias, Paraguay, SE 41 al 43 del 2024.

Regiones Sanitarias	SE 41	SE 42	SE 43
CONCEPCION	87	89	74
SAN PEDRO NORTE	17	22	36
SAN PEDRO SUR	12	12	12
CORDILLERA	47	44	36
GUAIRA	26	30	20
CAAGUAZU	62	77	81
CAAZAPA	59	40	50
ITAPUA	299	268	294
MISIONES	26	20	24
PARAGUARI	33	38	53
ALTO PARANA	91	113	82
CENTRAL	972	964	533
ÑEEMBUCU	37	38	56
AMAMBAY	54	45	63
CANINDEYU	65	42	62
PDTE HAYES	48	60	46
BOQUERON	38	24	39
ALTO PARAGUAY	9	12	11
CAPITAL	197	192	182
<b>Total</b>	<b>2179</b>	<b>2130</b>	<b>1754</b>

- En la SE43 se registran 1754 casos de IRA neumonías, con una descenso de 18% con respecto a la semana anterior (n=2130).
- En el comparativo de la tendencia de casos en niños >5 años, se observa un aumento con respecto al año 2023.
- La proporción de casos de IRA neumonías según grupos de edad, se observa aumento de 3% en el grupo ≥ 60 años con respecto a la semana anterior.

# Enfermedad Diarreica Aguda (EDA)

**Gráfico 8.** Canal endémico de EDA en población total según semana epidemiológica, Paraguay, SE 43 del 2024.



Fuente: VENOCD - DGVS



- En la SE 43 se registran 7093 casos de EDA, con un descenso del 1% con respecto a la semana anterior (n=7158). La tendencia a nivel nacional se encuentra en la franja de alerta.

# Enfermedad Diarreica Aguda (EDA)

**Tabla 4.** Casos de EDA por regiones sanitarias, Paraguay, SE 41 al 43 del 2024.

Regiones Sanitarias	SE 41	SE 42	SE 43
CONCEPCION	195	178	162
SAN PEDRO NORTE	227	237	201
SAN PEDRO SUR	130	151	149
CORDILLERA	185	187	175
GUAIRA	343	310	324
CAAGUAZU	254	310	323
CAAZAPA	129	126	151
ITAPUA	605	597	645
MISIONES	125	129	137
PARAGUARI	180	186	177
ALTO PARANA	690	712	693
CENTRAL	1611	1811	1777
ÑEEMBUCU	129	141	122
AMAMBAY	62	93	74
CANINDEYU	167	213	212
PDTE HAYES	228	252	211
BOQUERON	118	112	111
ALTO PARAGUAY	53	28	40
CAPITAL	1439	1385	1409
<b>TOTAL</b>	<b>6870</b>	<b>7158</b>	<b>7093</b>

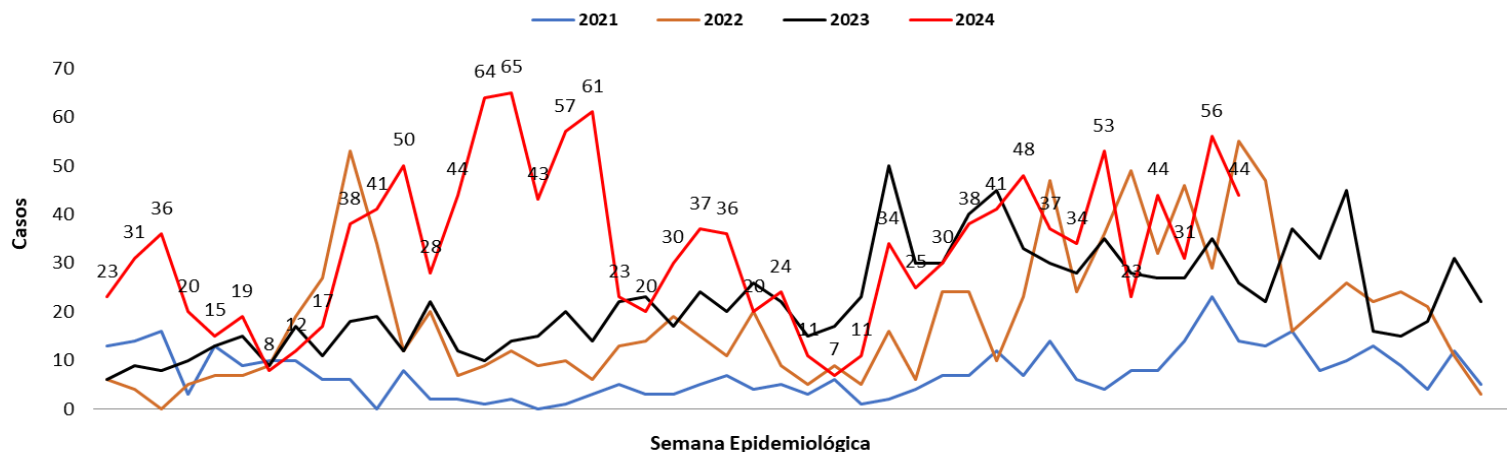
- En la SE 43 se registran 7093 casos de EDA, con un descenso del 1% con respecto a la semana anterior (n=7158). La tendencia a nivel nacional se encuentra en la franja de alerta.
- El aumento de casos, se registran en 7 regiones sanitarias: Guaira, Caaguazú, Caazapá, Itapúa Misiones, Alto Paraguay y Capital

Mas detalles en el tablero interactivo, disponible en:

<https://dgvs.mspbs.gov.py/sistemas/dashboardno/detalle/dia>

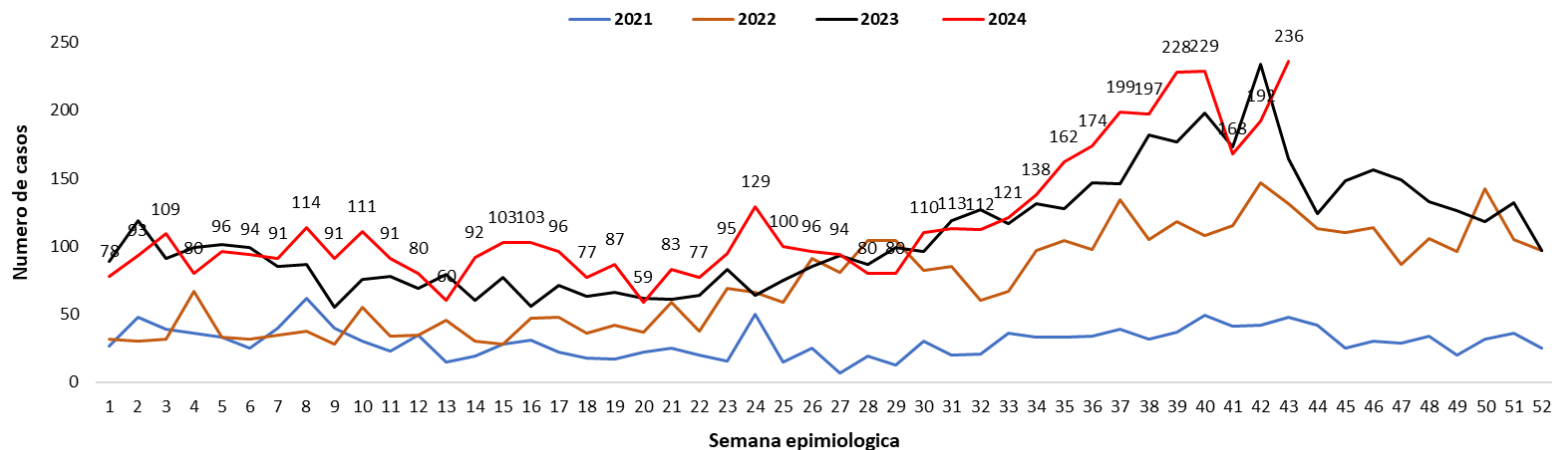
# Varicela y Conjuntivitis

**Gráfico 9.** Casos de varicela según semana epidemiológica, Paraguay, años 2020 a 2024 (SE 43)



Fuente: Planilla Semanal de Notificación Obligatoria - DGVS

**Gráfico 10.** Casos de conjuntivitis según semana epidemiológica, Paraguay, años 2020 a 2024 (SE 42)



Fuente: Planilla Semanal de Notificación Obligatoria - DGVS

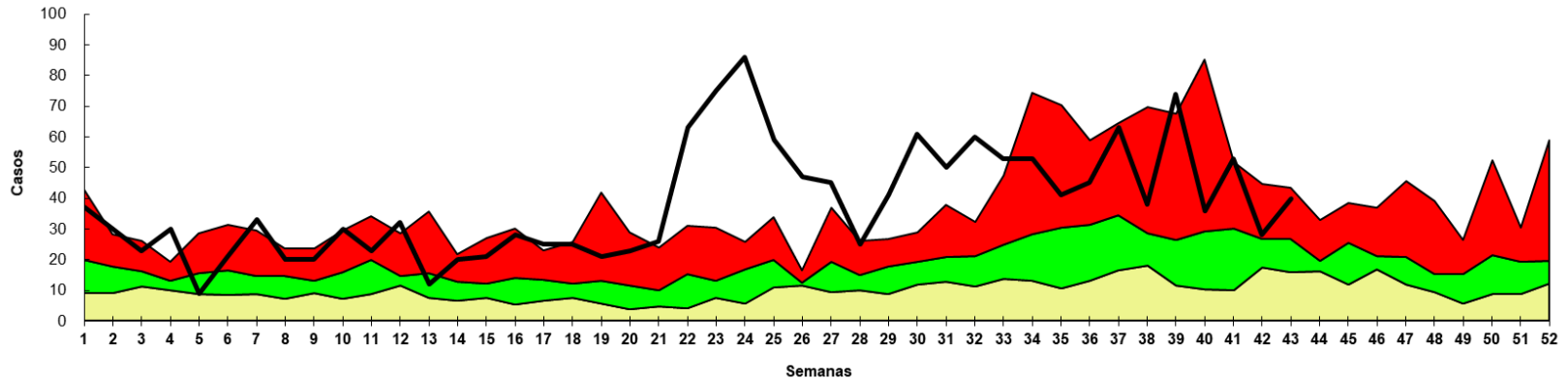
Más detalles en el tablero interactivo, disponible en:

<https://dgvs.mspbs.gov.py/sistemas/dashboardno/detalle/dia>



# Enfermedad Diarreica Aguda (EDA)

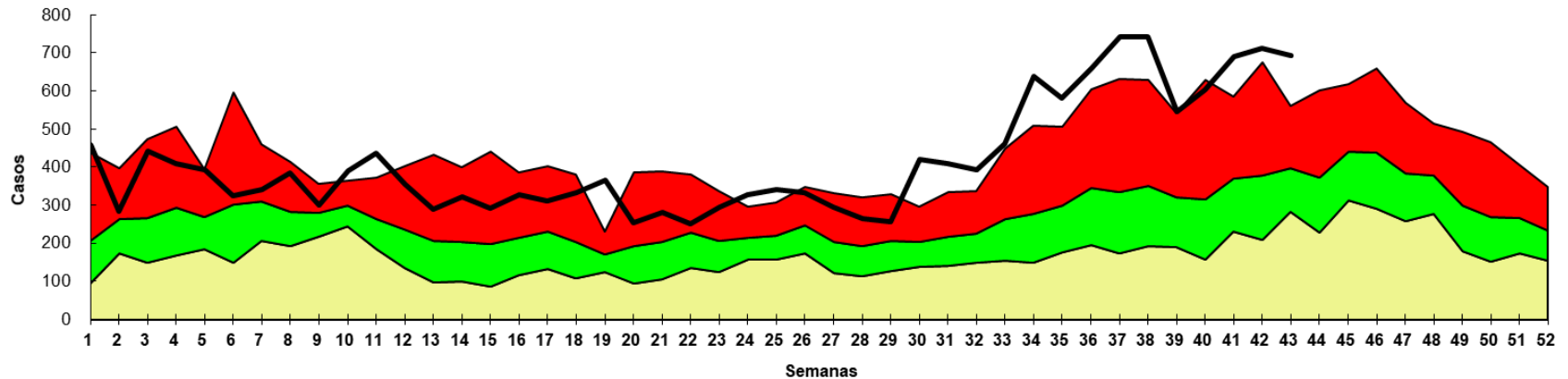
Canal endémico de *EDAs* en población de Alto Paraguay según semana epidemiológica Paraguay, 2024 (Semana Epidemiológica N° 43)



Fuente: VENOCD- DGVS



Canal endémico de *EDAs* en población de ALTO PARANA según semana epidemiológica Paraguay, 2024 (Semana Epidemiológica N° 43)

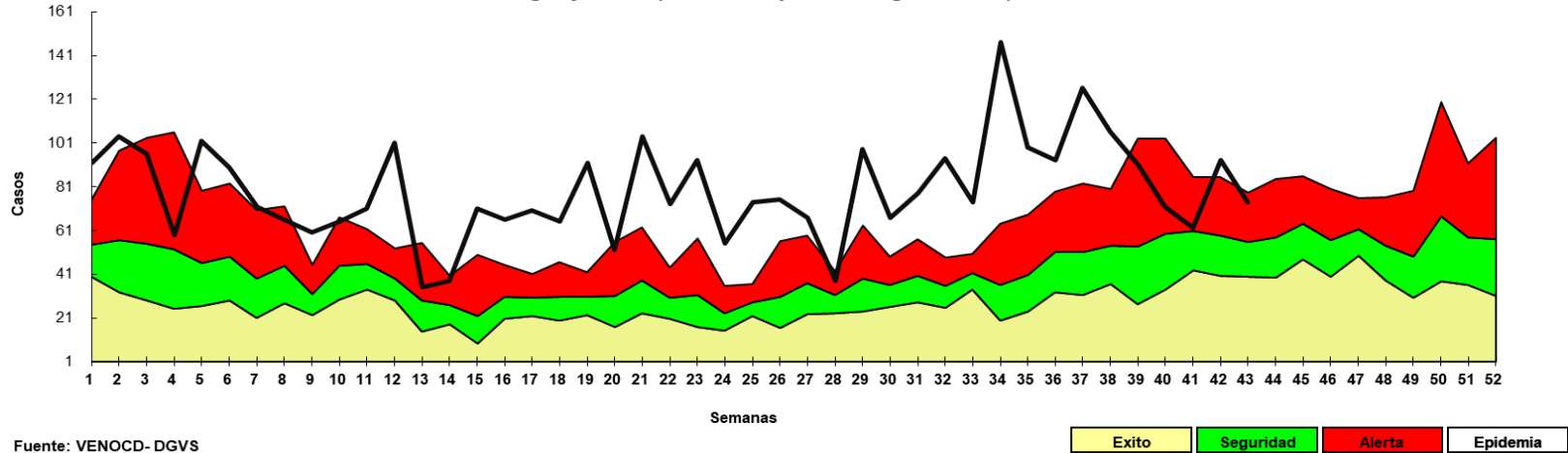


Fuente: VENOCD- DGVS

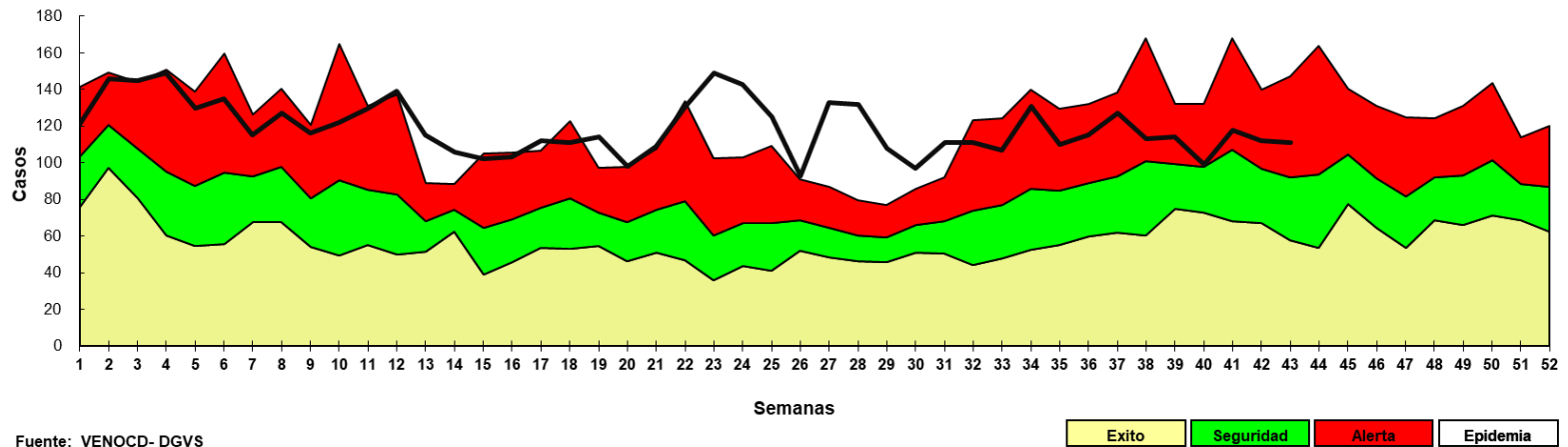


# Enfermedad Diarreica Aguda (EDA)

Canal endémico de *EDAs en población de Amambay* según semana epidemiológica  
Paraguay, 2024 (Semana Epidemiológica N° 43)

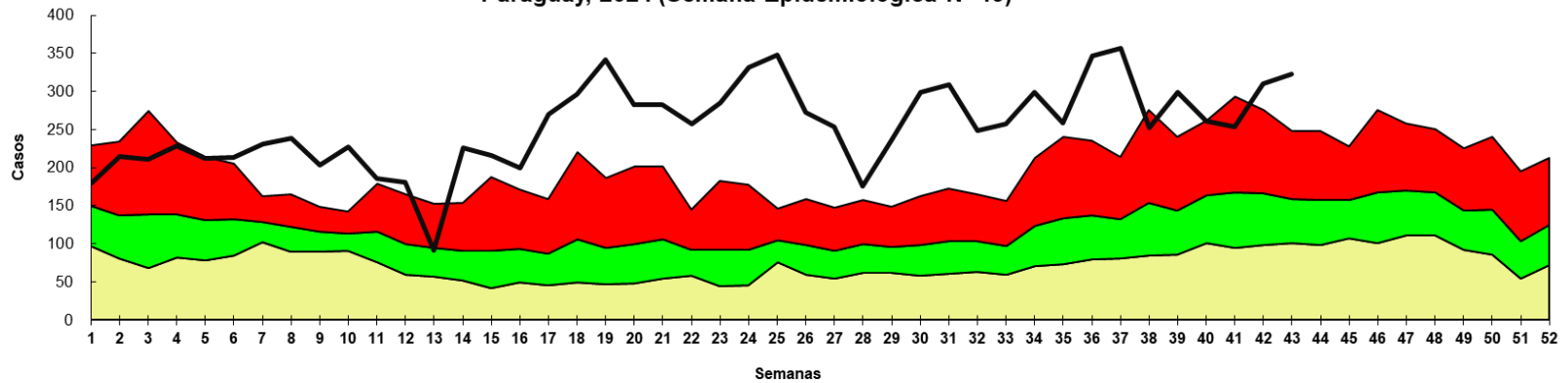


Canal endémico de *EDAs en población de BOQUERON* según semana epidemiológica  
Paraguay, 2024 (Semana Epidemiológica N° 43)



# Enfermedad Diarreica Aguda (EDA)

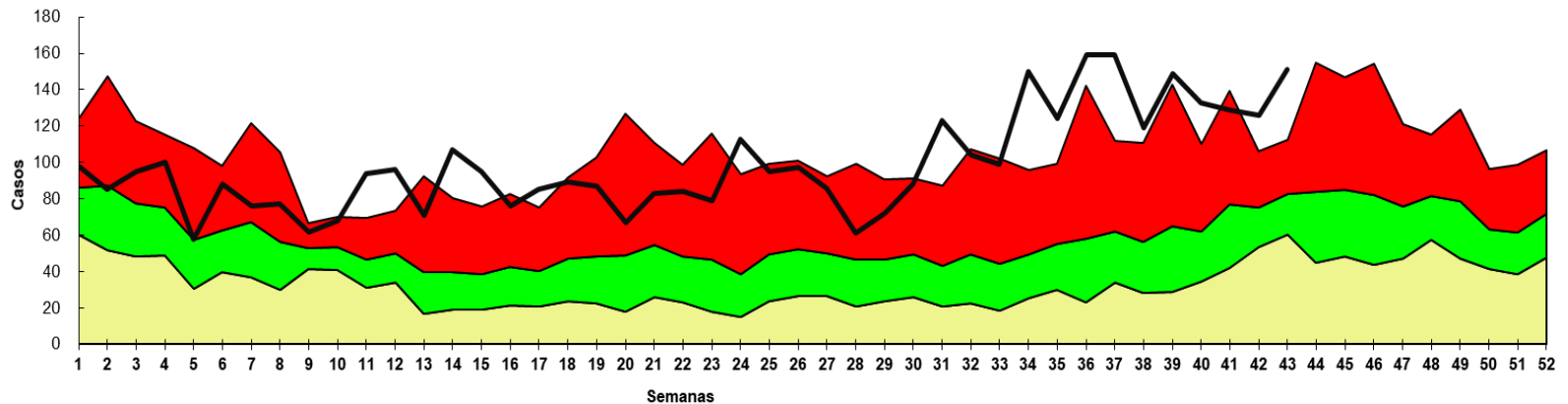
Canal endémico de *EDAs* en población de CAAGUAZU según semana epidemiológica Paraguay, 2024 (Semana Epidemiológica N° 43)



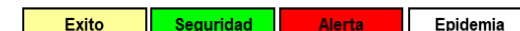
Fuente: VENOCD - DGVS



Canal endémico de *EDAs* en población Caazapá según semana epidemiológica Paraguay, 2024 (Semana Epidemiológica N° 43)

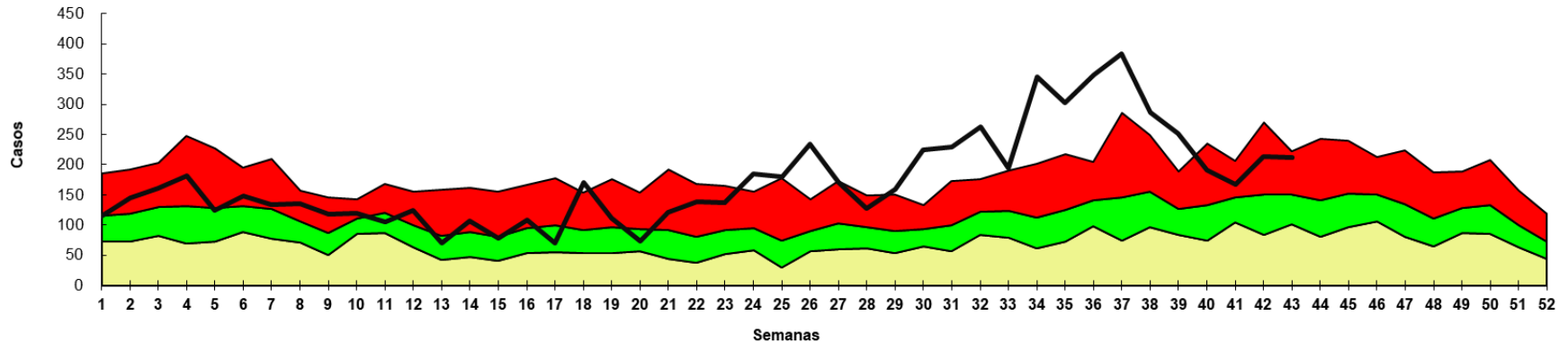


Fuente: VENOCD - DGVS



# Enfermedad Diarreica Aguda (EDA)

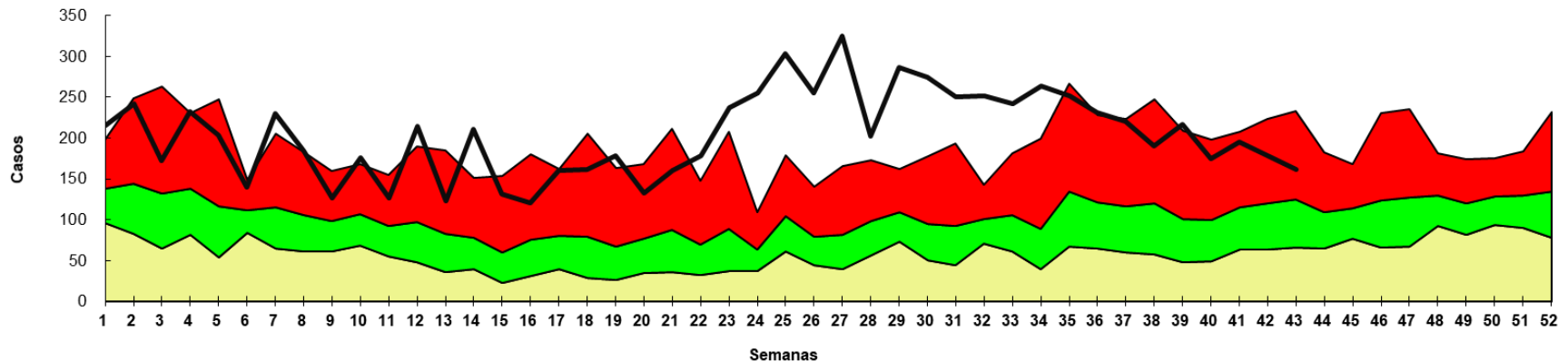
Canal endémico de *EDAs* en población de *CANINDEYU* según semana epidemiológica  
Paraguay, 2024 (Semana Epidemiológica N° 43)



Fuente: VENOCD - DGVS



Canal endémico de *EDAs* en población de *CONCEPCION* según semana epidemiológica  
Paraguay, 2024 (Semana Epidemiológica N° 43)

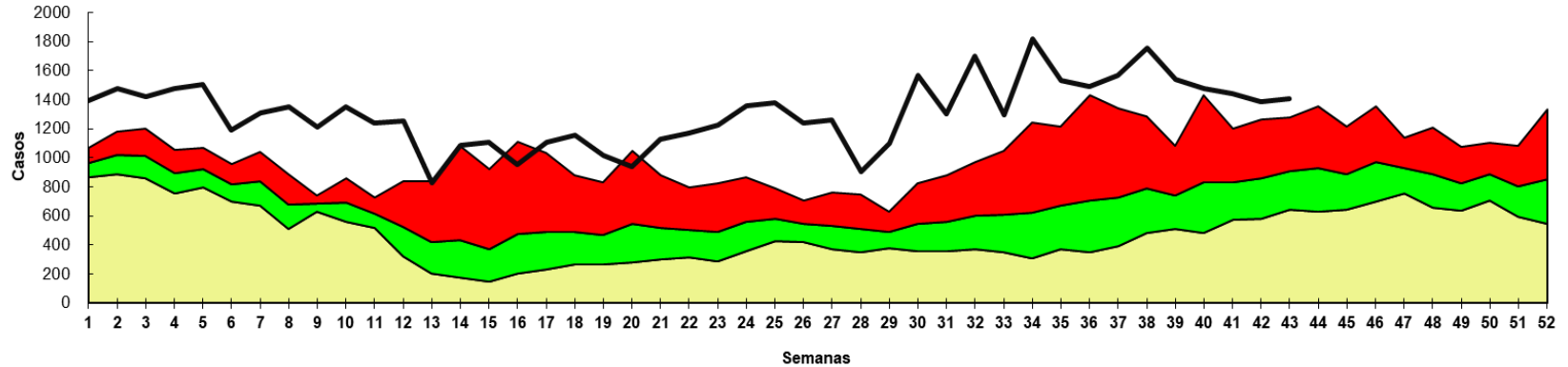


Fuente: VENOCD- DGVS



# Enfermedad Diarreica Aguda (EDA)

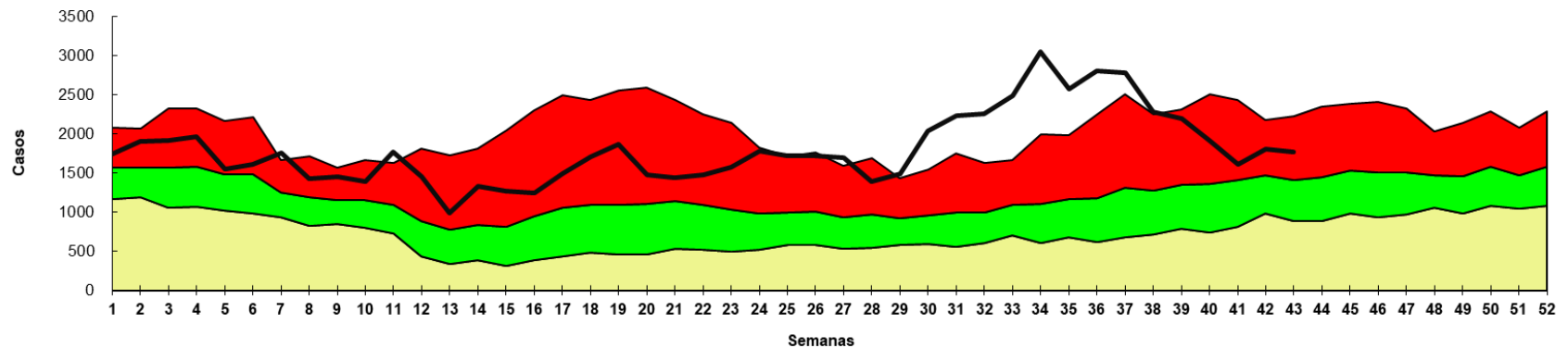
Canal endémico de EDAs en población de Asunción según semana epidemiológica Paraguay, 2024 (Semana Epidemiológica N° 43)



Fuente: VENOCD- DGVS



Canal endémico de EDAs en población de CENTRAL según semana epidemiológica Paraguay, 2024 (Semana Epidemiológica N° 43)

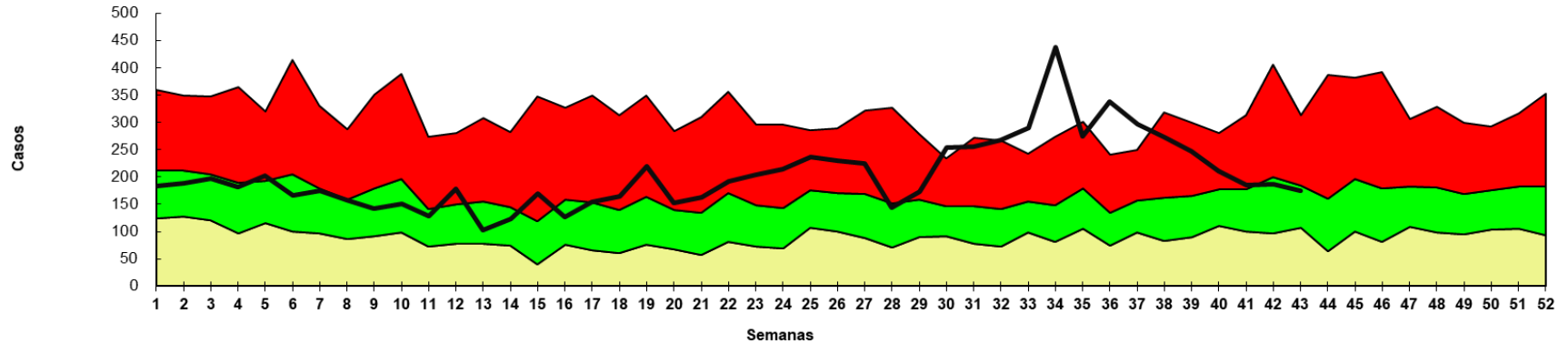


Fuente: VENOCD- DGVS



# Enfermedad Diarreica Aguda (EDA)

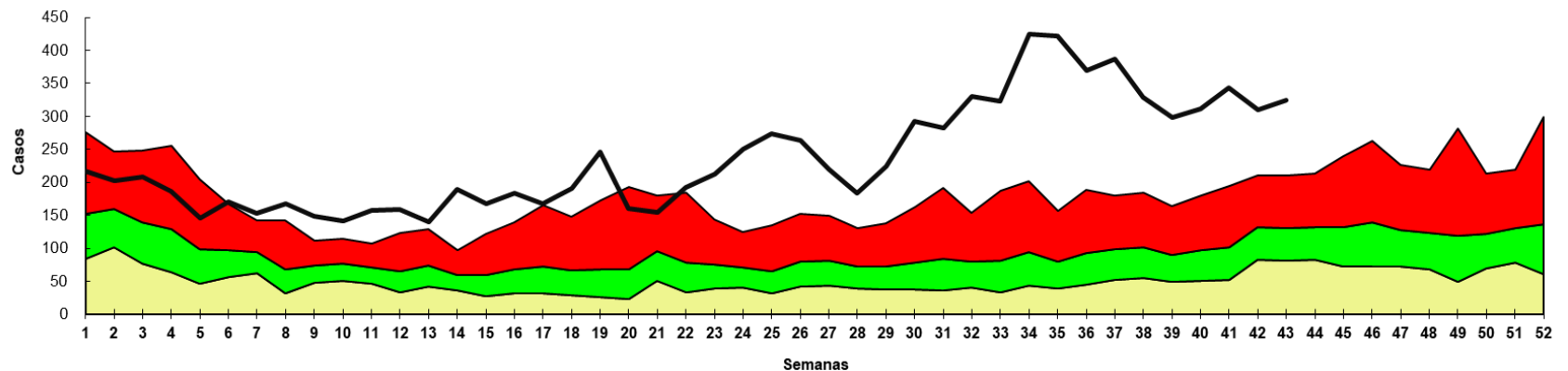
Canal endémico de *EDAs* en población de *CORDILLERA* según semana epidemiológica Paraguay, 2024 (Semana Epidemiológica N° 43)



Fuente: VENOCD - DGVS



Canal endémico de *EDAs* en población de *Guaira* según semana epidemiológica Paraguay, 2024 (Semana Epidemiológica N° 43)

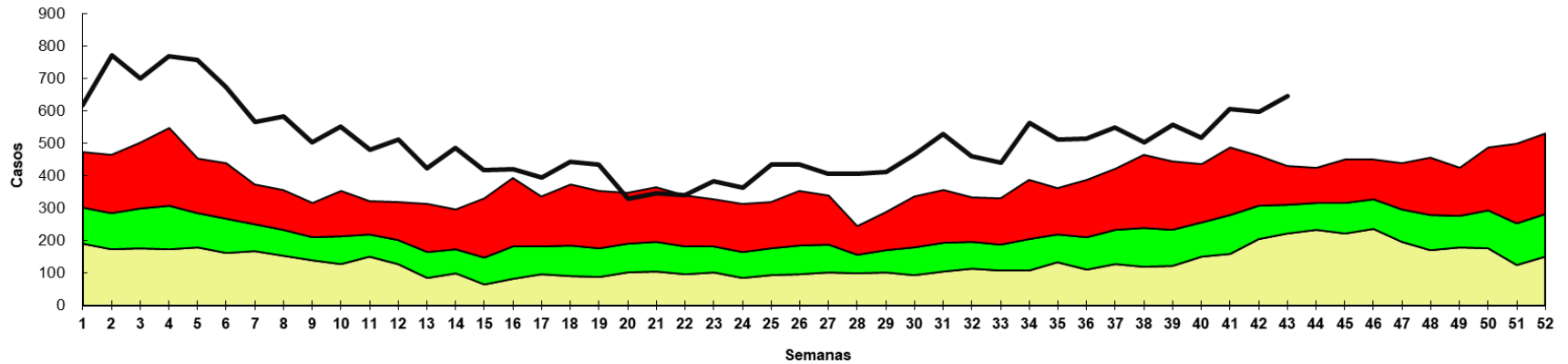


Fuente: VENOCD - DGVS



# Enfermedad Diarreica Aguda (EDA)

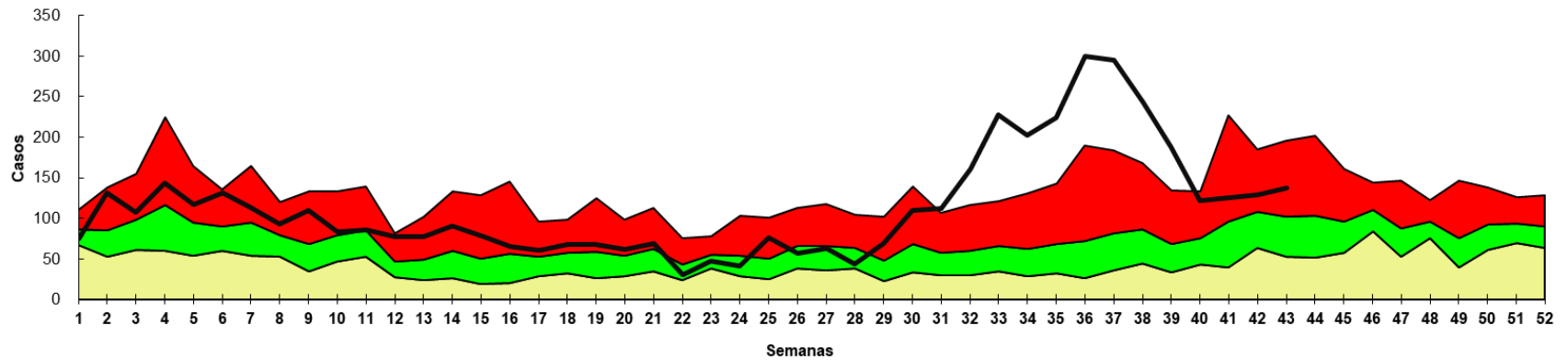
Canal endémico de EDAs en población de Itapúa según semana epidemiológica Paraguay, 2024 (Semana epidemiológica N° 43)



Fuente: VENOCD - DGVS



Canal endémico de EDAs en población de Misiones según semana epidemiológica Paraguay, 2024 (Semana Epidemiológica N° 43)

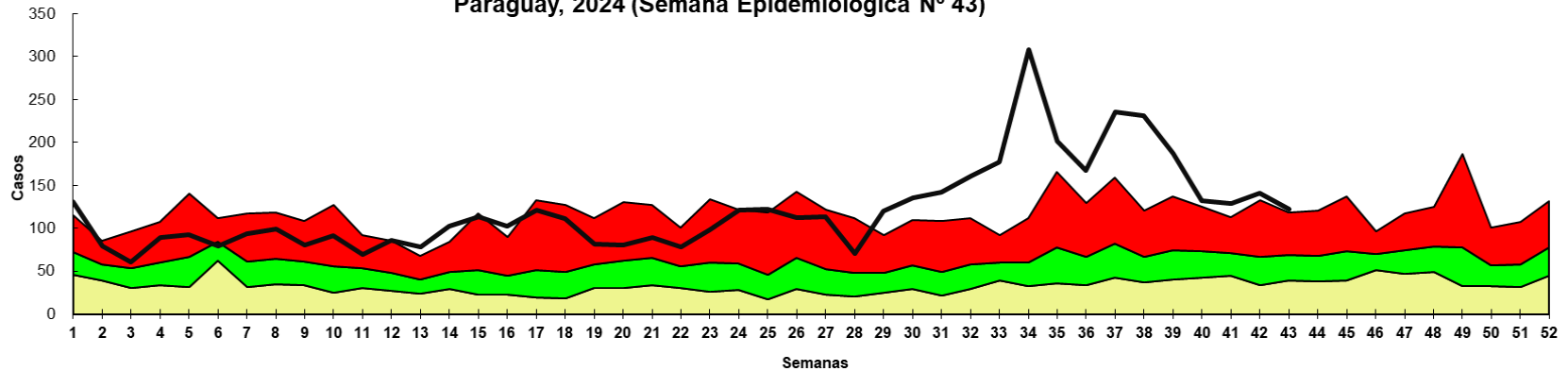


Fuente: VENOCD- DGVS



# Enfermedad Diarreica Aguda (EDA)

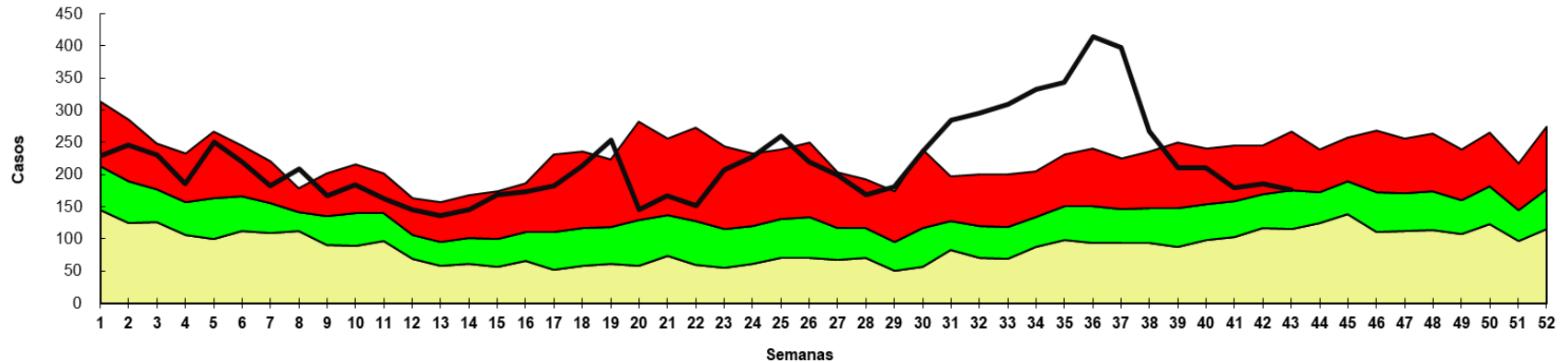
Canal endémico de *EDAs* en población de ÑEEMBUCU según semana epidemiológica  
Paraguay, 2024 (Semana Epidemiológica N° 43)



Fuente: VENOCDE - DGVS



Canal endémico de *EDAs* en población de PARAGUARI según semana epidemiológica  
Paraguay, 2024 (Semana Epidemiológica N° 43)



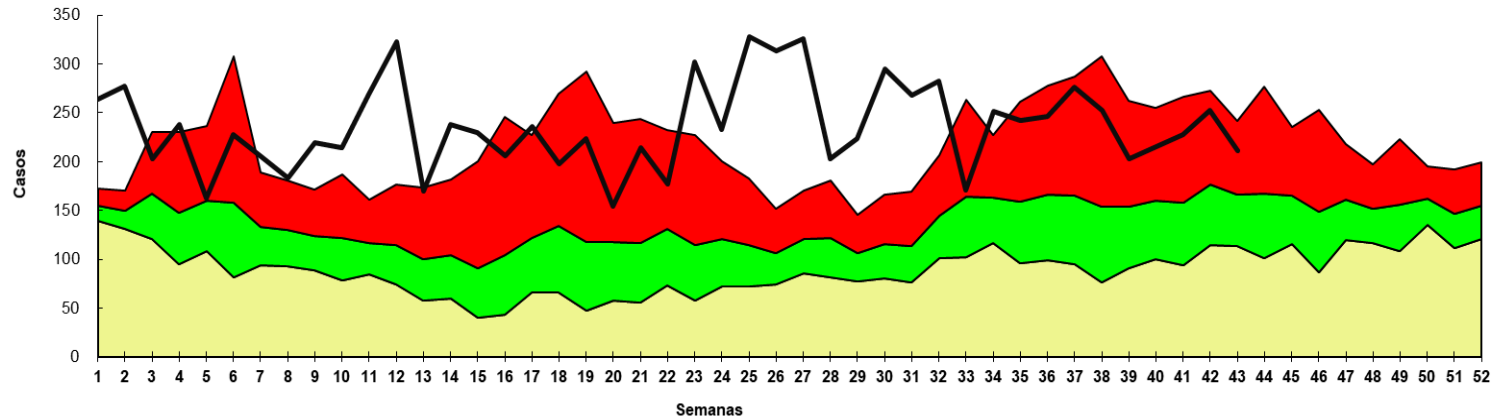
Fuente: VENOCDE - DGVS





# Enfermedad Diarreica Aguda (EDA)

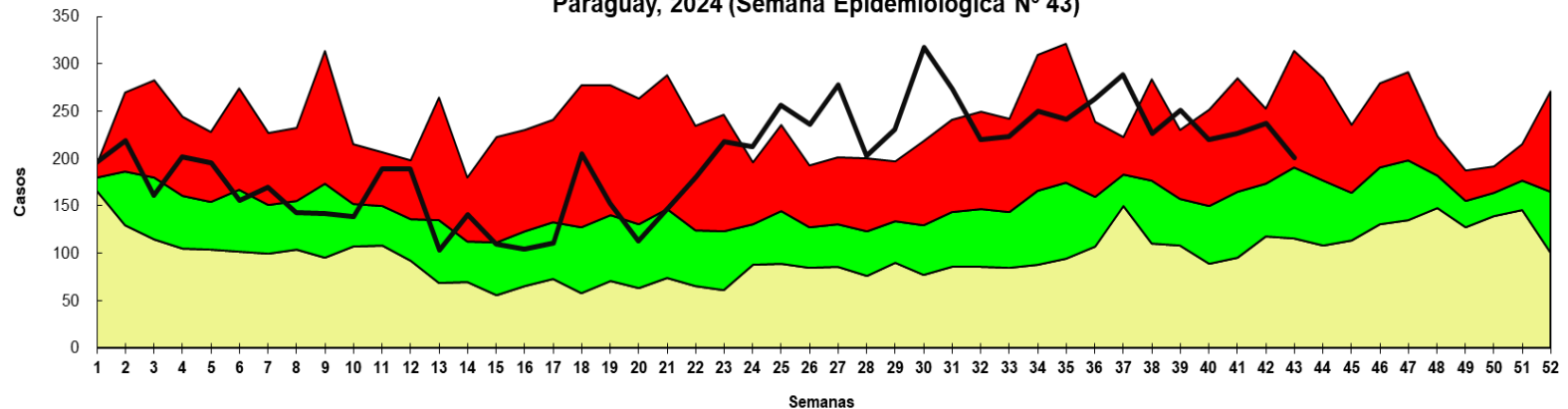
Canal endémico de EDAs en población de Pte Hayes según semana epidemiológica Paraguay, 2024 (Semana Epidemiológica N° 43)



Fuente: VENOCD-DGVS



Canal endémico de EDAs en población de SAN PEDRO NORTE según semana epidemiológica Paraguay, 2024 (Semana Epidemiológica N° 43)

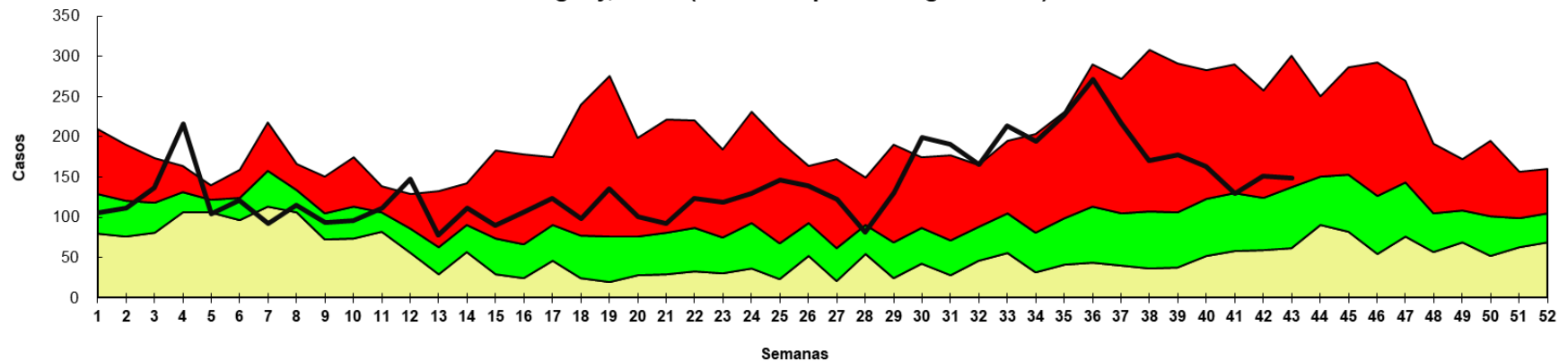


Fuente: Planilla Semanal de Notificación Obligatoria - DGVS



# Enfermedad Diarreica Aguda (EDA)

Canal endémico de *EDAs en población de SAN PEDRO SUR* según semana epidemiológica  
Paraguay, 2024 (Semana Epidemiológica N° 43)



Fuente: VENOCD- DGVS



# Puntos claves

- En la SE 43, el cumplimiento en la notificación de planilla semanal de ENO a nivel país fue óptimo con 99.7% (n=1.462)
- Los casos de ETI a nivel nacional se registran 23.406 casos de ETI, sin cambios registrados respecto a la semana anterior. La tendencia de casos a nivel nacional se encuentra en la franja de alerta. En cuanto a la proporción de consultas por grupos de edad, se observa aumento de 2% en el grupo de 5 a 19 años con respecto a la semana anterior.
- Las IRA no neumonías, se observa aumento del 3% con respecto a la semana anterior (n=28.355). En el comparativo de la tendencia de casos en niños >5 años, se observa un aumento con respecto al año 2023. En cuanto a la proporción de consultas por grupos de edad, se observa aumento de 2% en el grupo de 5 a 19 años con respecto a la semana anterior
- Las IRA neumonías, se registran 1.754 casos, con un descenso de 18% con respecto a la semana anterior (n=2.130).
- La proporción de casos de IRA neumonías según grupos de edad, se observa aumento de 3% en el grupo  $\geq 60$  años con respecto a la semana anterior.
- La tendencia de EDA, en la SE 43 se registran 7.093 casos, con un descenso del 1% con respecto a la semana anterior (n=7158). La tendencia a nivel nacional se encuentra en la franja de alerta.
- Los casos conjuntivitis registró un aumento respecto a la semana anterior (192 vs 236).
- Los casos de varicela registró una disminución respecto a la semana anterior (56 vs 44).
- Se recomienda mejorar los datos de enfermedades por grupos de edad, y mantener el cumplimiento de las notificaciones semanales en niveles óptimos superiores al 96%.

Más detalles en el tablero interactivo, disponible en:

<https://dgvs.mspps.gov.py/sistemas/dashboardeno/detalle/dia>