



Eventos de Notificación Obligatoria (ENO)

por planilla semanal

Año 2024

Contenido

Se analizan aquellas enfermedades de planilla ENO de vigilancia predominantemente clínica como las infecciones respiratorias agudas, enfermedad diarreica aguda, varicela y conjuntivitis. Además se incluye el monitoreo de atributos de la vigilancia universal.

Fuente de datos

Vigilancia de Eventos de Notificación Obligatoria y Calidad del Dato (VENOCD), DGVS-MSPBS
Unidades epidemiológicas Regionales y Red de Servicios de Salud.

Responsables de ideación y edición

Centro Nacional de Información Epidemiológica
Dirección General de Vigilancia de la Salud (DGVS)-MSPBS
Email: analisis.dgvs2016@gmail.com
Teléfonos +595 237 46 27; +595 961 167 764

Semana Epidemiológica (SE) 44

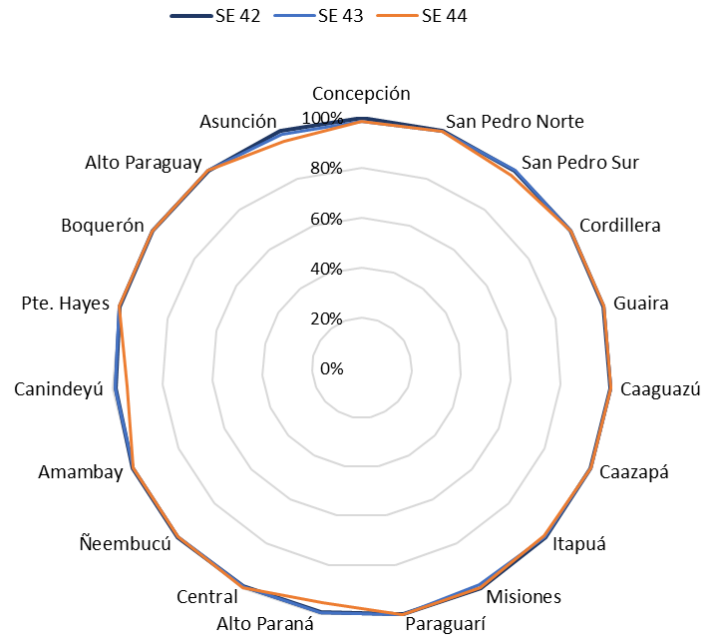
27 de octubre al 02 de noviembre , año 2024

Los Eventos de Notificación Obligatoria son aquellas listadas en la Resolución S.G. N°0057/2023.

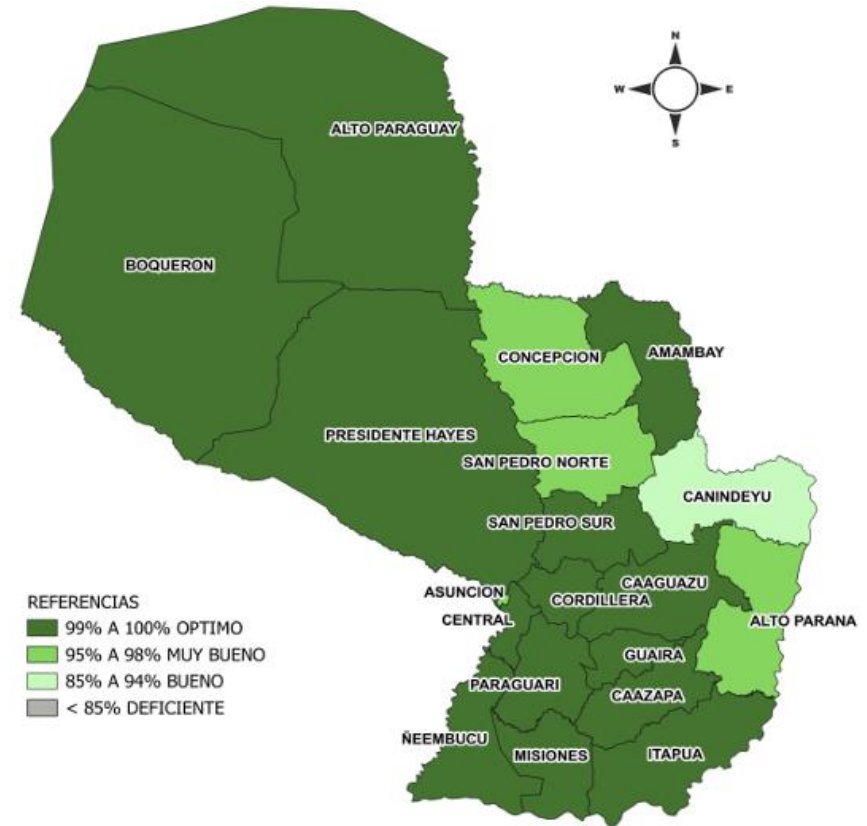
Son reportadas en forma numérica, agrupada, con periodicidad semanal y de carácter universal. Se informan a través de la planilla semanal de las ENO y sirve para evaluar tendencias, fluctuaciones estacionales y la presencia de posibles brotes.

Monitoreo cumplimiento de las notificaciones por planilla semanal

Gráfico 1. Cumplimiento de notificación según Región Sanitaria, Paraguay SE 42 al 44, año 2024.



Mapa 1. Regiones Sanitarias según cumplimiento de Unidades Notificadoras, Paraguay, SE 44 del año 2024



A nivel país la cobertura de notificación fue del 98.8% (n=1450)

Total de unidades notificadoras= 1.468

Cumplimiento: Porcentaje de unidades notificantes que cumplieron con el envío de informe de planilla ENO a la región sanitaria, en fecha correspondiente.

Fuente: VENOCD-DGVS

Enfermedad Tipo Influenza (ETI)

Vigilancia Universal

Gráfico 2. Canal endémico de ETI según semana epidemiológica, Paraguay, SE 44 del 2024.

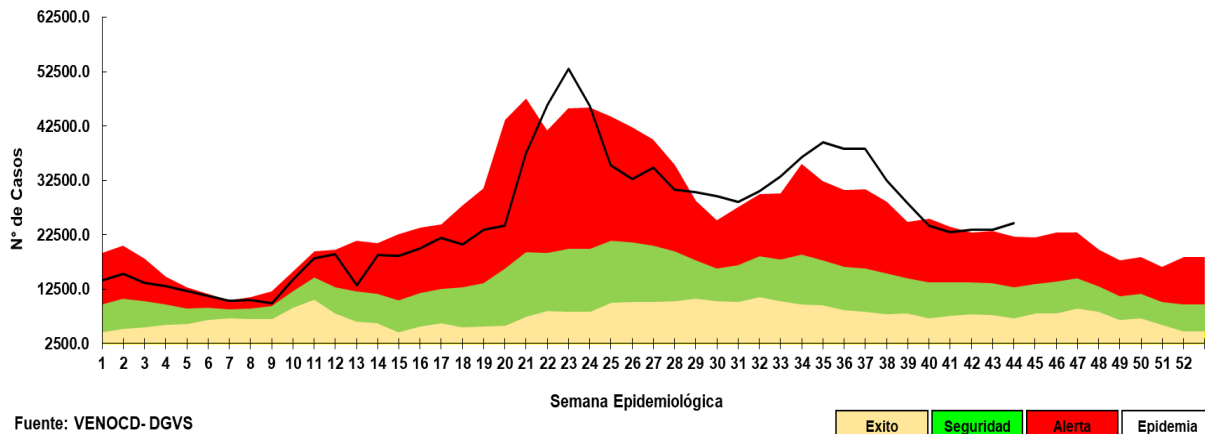


Gráfico 3. Casos de ETI según grupos de edad (%), por semana epidemiológica, Paraguay, comparativo SE 42-44 del 2024.

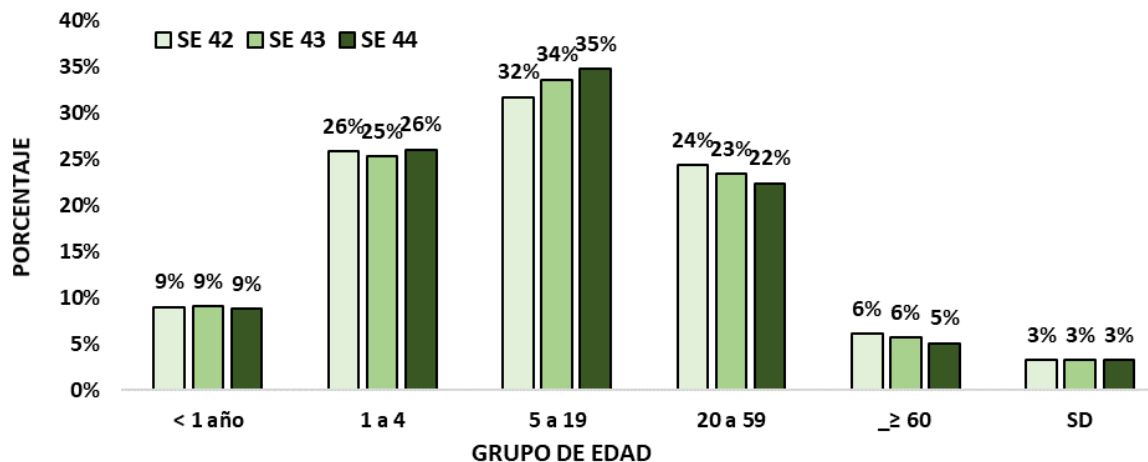


Tabla 1. Comparativo casos de ETI por regiones sanitarias, Paraguay, SE 42-44 del 2024

Regiones Sanitarias	SE 42	SE 43	SE 44
CONCEPCION	742	795	778
SAN PEDRO NORTE	964	1119	1078
SAN PEDRO SUR	679	736	780
CORDILLERA	729	699	665
GUAIRA	981	942	1011
CAAGUAZU	1225	1214	1243
CAAZAPA	553	596	555
ITAPUA	1695	1593	1796
MISIONES	460	416	377
PARAGUARI	1042	1055	1018
ALTO PARANA	1547	1608	1701
CENTRAL	6067	5643	6172
ÑEEMBUCU	414	408	513
AMAMBAY	520	368	483
CANINDEYU	673	800	800
PDTE HAYES	601	543	642
BOQUERON	326	322	303
ALTO PARAGUAY	184	169	130
CAPITAL	4005	4380	4618
TOTAL:	23407	23406	24663

- En la SE 43 se registran 24663 casos de ETI, con un aumento del 5% respecto a la semana anterior (n= 23.406).
- La tendencia de casos a nivel nacional se encuentra en la franja de alerta.
- En cuanto a la proporción de consultas por grupos de edad, se observa aumento de 1% en el grupo de 5 a 19 años con respecto a la semana anterior.

Infecciones Respiratorias Agudas (IRA)

Vigilancia Universal

Gráfico 4. Canal endémico de IRA no neumonías según semana epidemiológica, Paraguay, SE 44 del 2024.

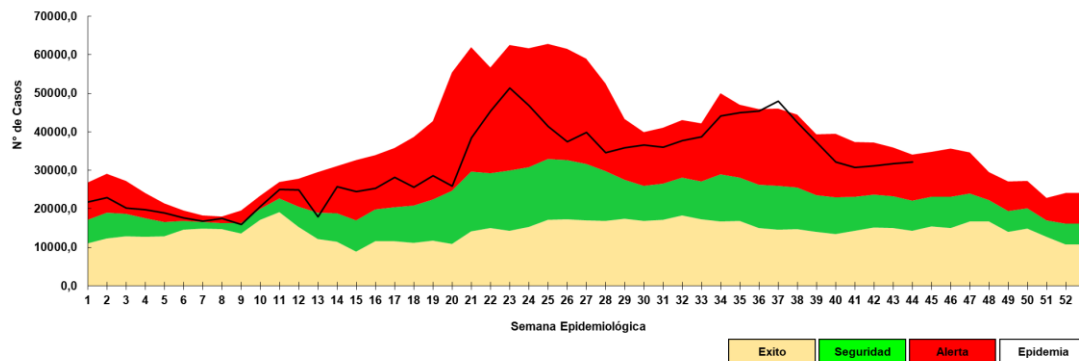


Gráfico 5. Casos de IRA no neumonía según grupos de edad (%), por semana epidemiológica, Paraguay, SE 42-44 del 2024.

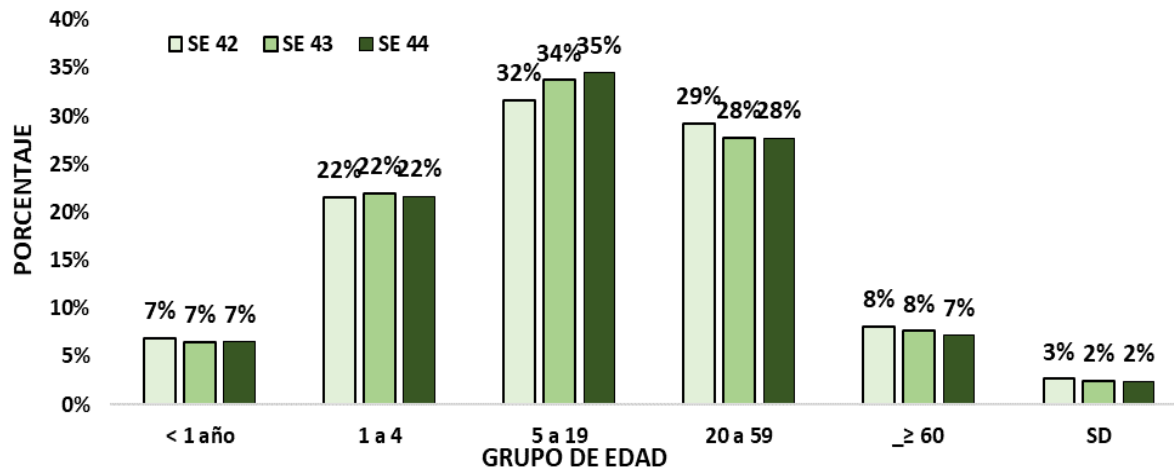


Tabla 2. Casos de IRA no neumonías por regiones sanitarias, Paraguay, SE 42 - 44 del 2024.

Regiones sanitarias	SE 42	SE 43	SE 44
CONCEPCION	722	777	779
SAN PEDRO NORTE	758	790	734
SAN PEDRO SUR	843	941	875
CORDILLERA	1376	1426	1431
GUAIRA	742	689	789
CAAGUAZU	1258	1186	1330
CAAZAPA	1076	1136	1025
ITAPUA	2473	2517	2580
MISIONES	808	793	780
PARAGUARI	1449	1519	1530
ALTO PARANA	2071	2347	2367
CENTRAL	7548	7859	8120
ÑEEMBUCU	654	727	738
AMAMBAY	464	389	386
CANINDEYU	808	766	832
PDTE HAYES	696	867	816
BOQUERON	387	393	371
ALTO PARAGUAY	260	286	258
CAPITAL	3962	3903	4208
TOTAL	28355	29311	29949

- En la SE 43 se registran 29.949 casos de IRA no neumonía, con un aumento del 2% con respecto a la semana anterior (29.311).
- La tendencia de casos a nivel nacional se encuentra en la franja de alerta.
- En cuanto a la proporción de consultas por grupos de edad, se observa aumento de 1% en el grupo de 5 a 19 años con respecto a la semana anterior.

Infecciones Respiratorias Agudas Neumonías

Vigilancia Universal

Gráfico 6. Tendencia de Infecciones Respiratorias Agudas (IRA) neumonías en menores y mayores de 5 años, Paraguay. Comparativo 2023- 2024* (SE 44)

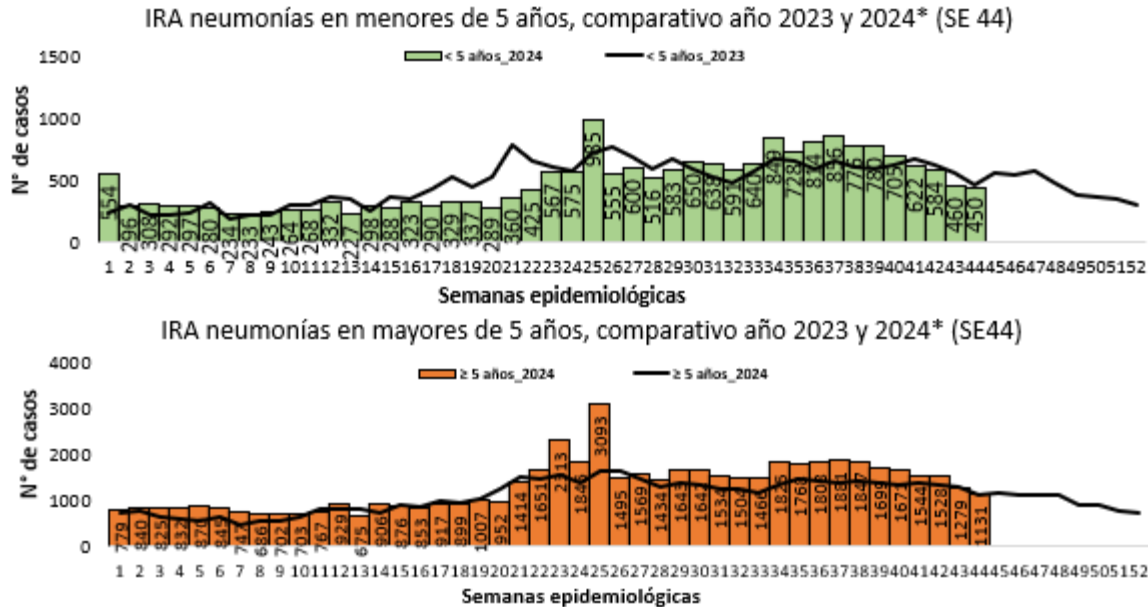


Gráfico 7. Proporción de casos de IRA neumonías según grupos de edad, por semana epidemiológica, Paraguay, SE 42 al 44 del 2024..

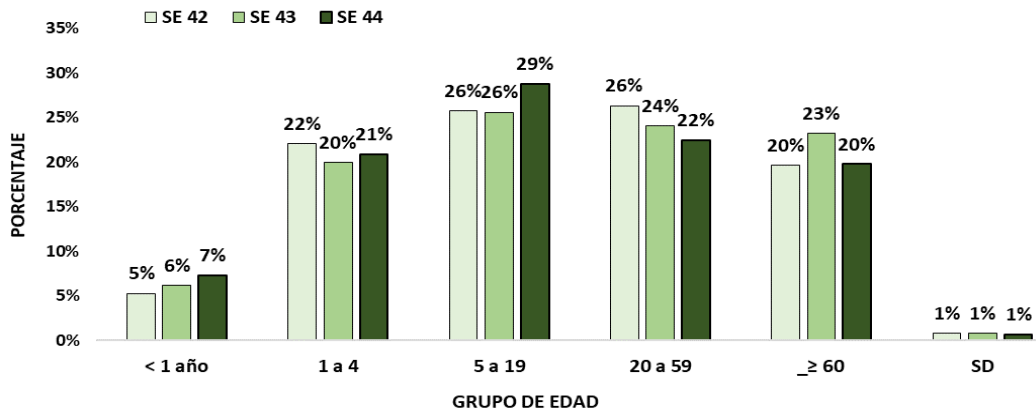


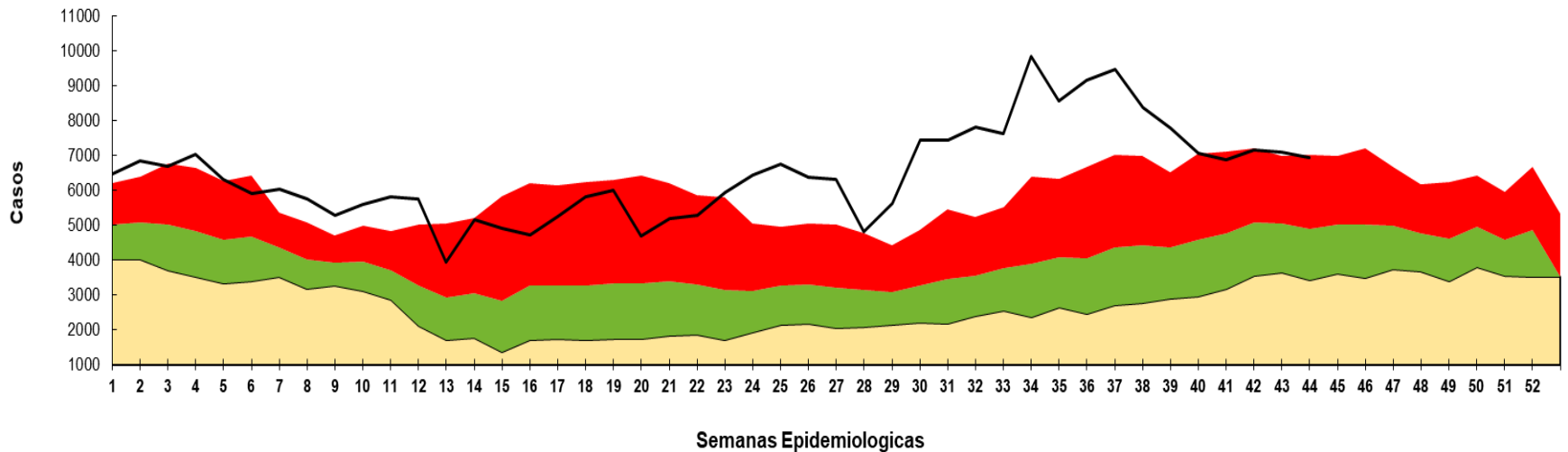
Tabla 3. Casos de IRA neumonías por regiones sanitarias, Paraguay, SE 42 al 44 del 2024.

Regiones Sanitarias	SE 42	SE 43	SE 44
CONCEPCION	89	74	67
SAN PEDRO NORTE	22	36	24
SAN PEDRO SUR	12	12	11
CORDILLERA	44	36	25
GUAIRA	30	20	35
CAAGUAZU	77	81	93
CAAZAPA	40	50	48
ITAPUA	268	294	242
MISIONES	20	24	22
PARAGUARI	38	53	35
ALTO PARANA	113	82	100
CENTRAL	964	533	498
ÑEEMBUCU	38	56	44
AMAMBAY	45	63	42
CANINDEYU	42	62	47
PDTE HAYES	60	46	32
BOQUERON	24	39	18
ALTO PARAGUAY	12	11	7
CAPITAL	192	182	202
Total	2130	1754	1592

- En la SE44 se registran 1592 casos de IRA neumonías, con una descenso de 9% con respecto a la semana anterior (n=1754).
- En el comparativo de la tendencia de casos en niños >5 años, se observa un aumento con respecto al año 2023.
- La proporción de casos de IRA neumonías según grupos de edad, se observa aumento de 3% en el grupo 5 a 19 con respecto a la semana anterior.

Enfermedad Diarreica Aguda (EDA)

Gráfico 8. Canal endémico de EDA en población total según semana epidemiológica, Paraguay, SE 44 del 2024.



Fuente: VENOCD - DGVS



- En la SE 44 se registran 6959 casos de EDA, con un descenso del 2% con respecto a la semana anterior (n=7093). La tendencia a nivel nacional se encuentra en la franja de alerta.

Enfermedad Diarreica Aguda (EDA)

Tabla 4. Casos de EDA por regiones sanitarias, Paraguay, SE 42 al 44 del 2024.

Regiones Sanitarias	SE 42	SE 43	SE 44
CONCEPCION	178	162	163
SAN PEDRO NORTE	237	201	201
SAN PEDRO SUR	151	149	132
CORDILLERA	187	175	198
GUAIRA	310	324	327
CAAGUAZU	310	323	308
CAAZAPA	126	151	127
ITAPUA	597	645	565
MISIONES	129	137	116
PARAGUARI	186	177	160
ALTO PARANA	712	693	691
CENTRAL	1811	1777	1760
ÑEEMBUCU	141	122	121
AMAMBAY	93	74	79
CANINDEYU	213	212	201
PDTE HAYES	252	211	180
BOQUERON	112	111	97
ALTO PARAGUAY	28	40	46
CAPITAL	1385	1409	1487
TOTAL	7158	7093	6959

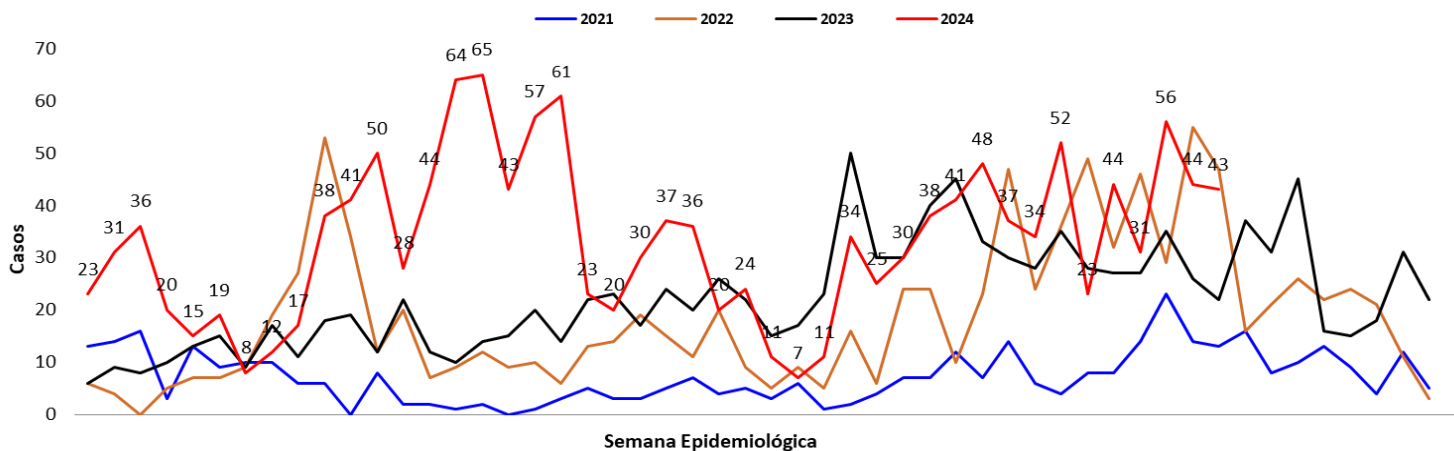
- En la SE 44 se registran 6959 casos de EDA, con un descenso del 2% con respecto a la semana anterior (n=7093). La tendencia a nivel nacional se encuentra en la franja de alerta.
- El aumento de casos, se registran en 6 regiones sanitarias: Concepción, Cordillera, Guaira, Amambay, Alto Paraguay y Capital

Mas detalles en el tablero interactivo, disponible en:

<https://dgvs.mspbs.gov.py/sistemas/dashboardno/detalle/dia>

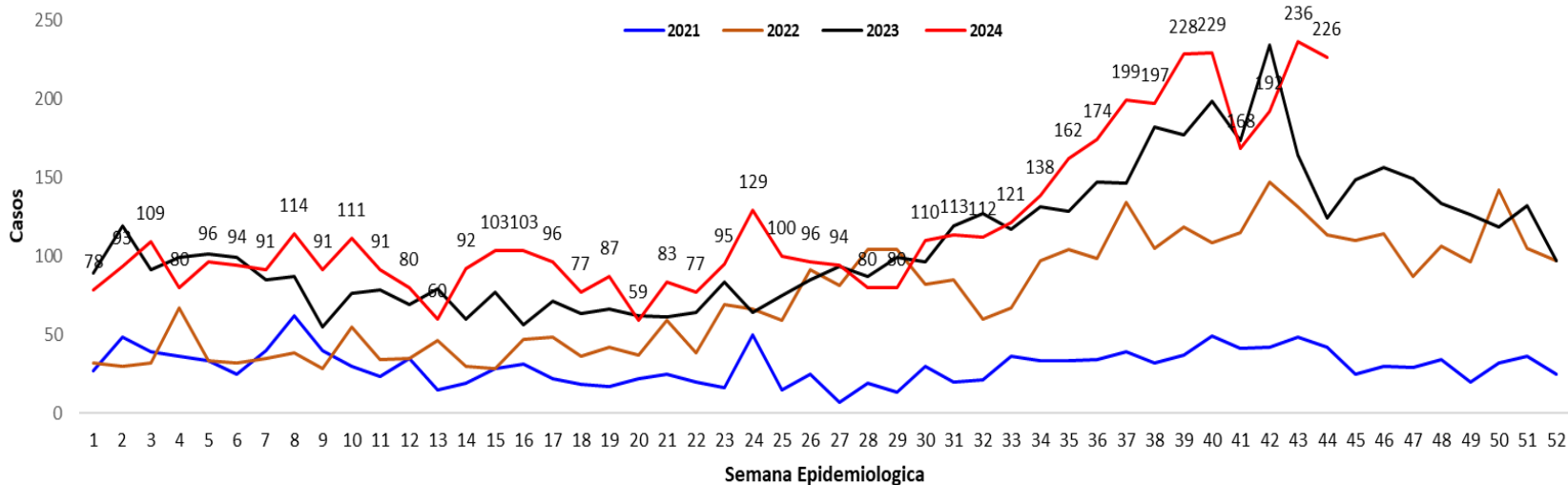
Varicela y Conjuntivitis

Gráfico 9. Casos de varicela según semana epidemiológica, Paraguay, años 2020 a 2024 (SE 44)



Fuente: Planilla Semanal de Notificación Obligatoria - DGVS

Gráfico 10. Casos de conjuntivitis según semana epidemiológica, Paraguay, años 2020 a 2024 (SE 42)

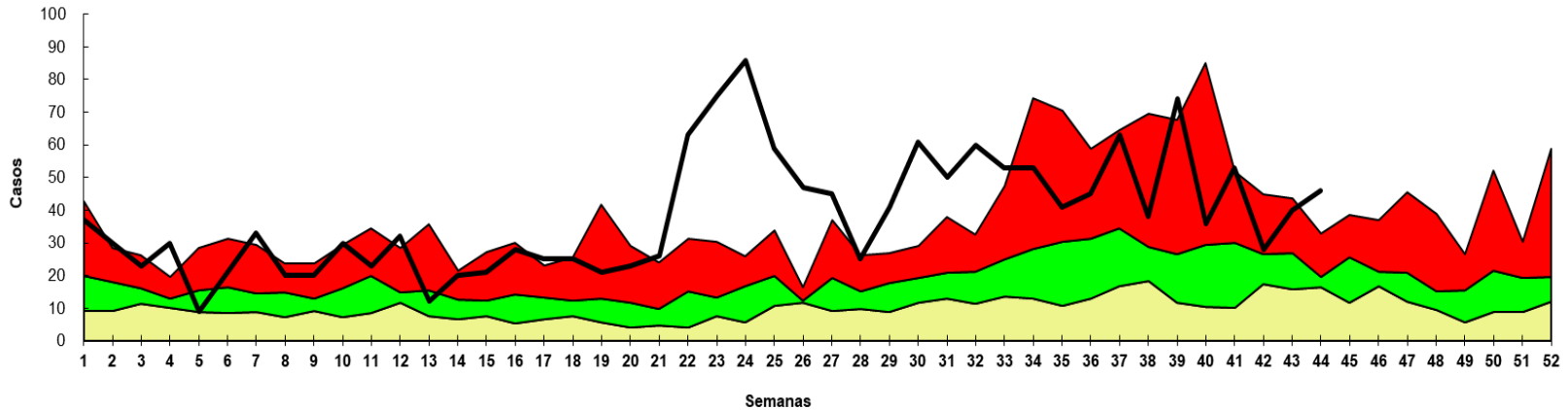


Más detalles en el tablero interactivo, disponible en:

<https://dgvs.mspbs.gov.py/sistemas/dashboardno/detalle/dia>

Enfermedad Diarreica Aguda (EDA)

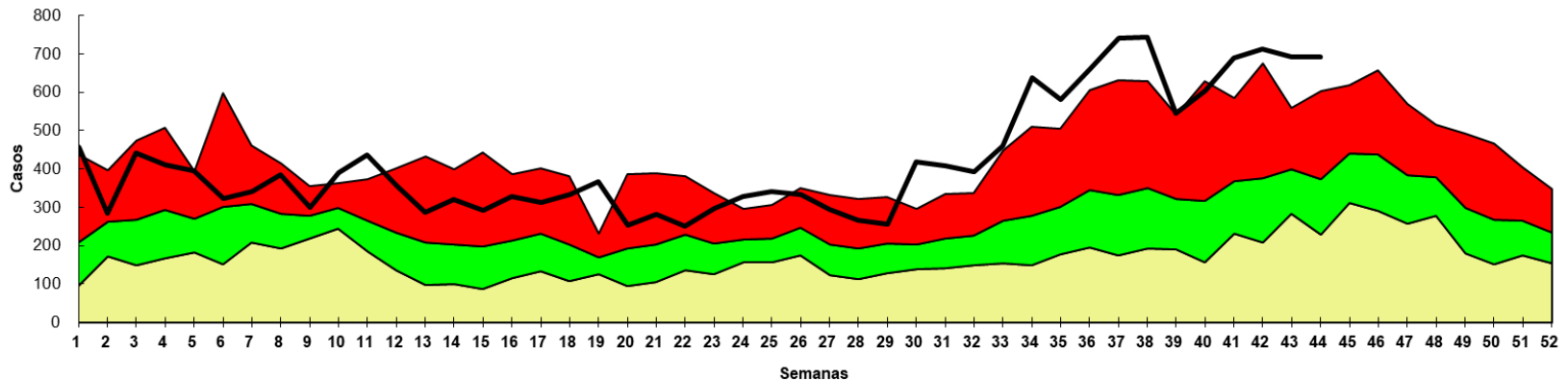
Canal endémico de *EDAs* en población de Alto Paraguay según semana epidemiológica Paraguay, 2024 (Semana Epidemiológica N° 44)



Fuente: VENOCD-DGVS



Canal endémico de *EDAs* en población de ALTO PARANA según semana epidemiológica Paraguay, 2024 (Semana Epidemiológica N° 44)

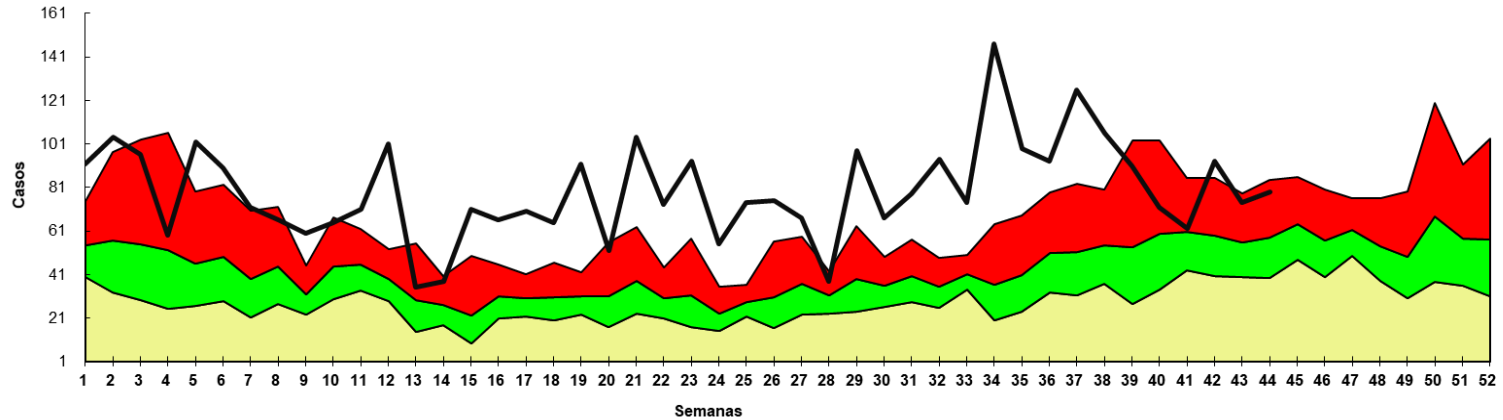


Fuente: VENOCD-DGVS



Enfermedad Diarreica Aguda (EDA)

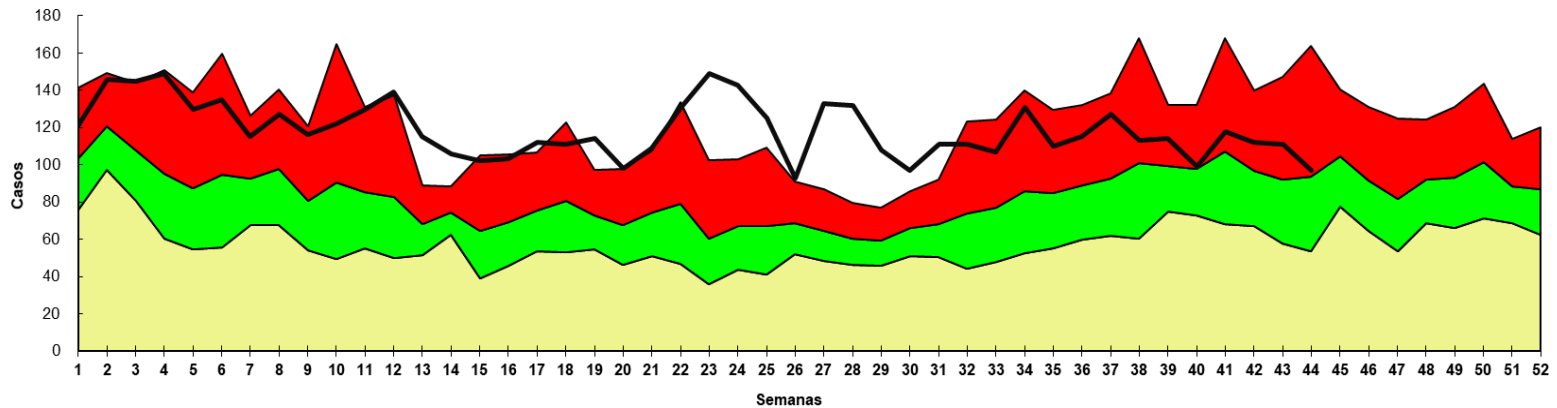
Canal endémico de *EDAs* en población de *Amambay* según semana epidemiológica
Paraguay, 2024 (Semana Epidemiológica N° 44)



Fuente: VENOCD- DGVS



Canal endémico de *EDAs* en población de *BOQUERON* según semana epidemiológica
Paraguay, 2024 (Semana Epidemiológica N° 44)

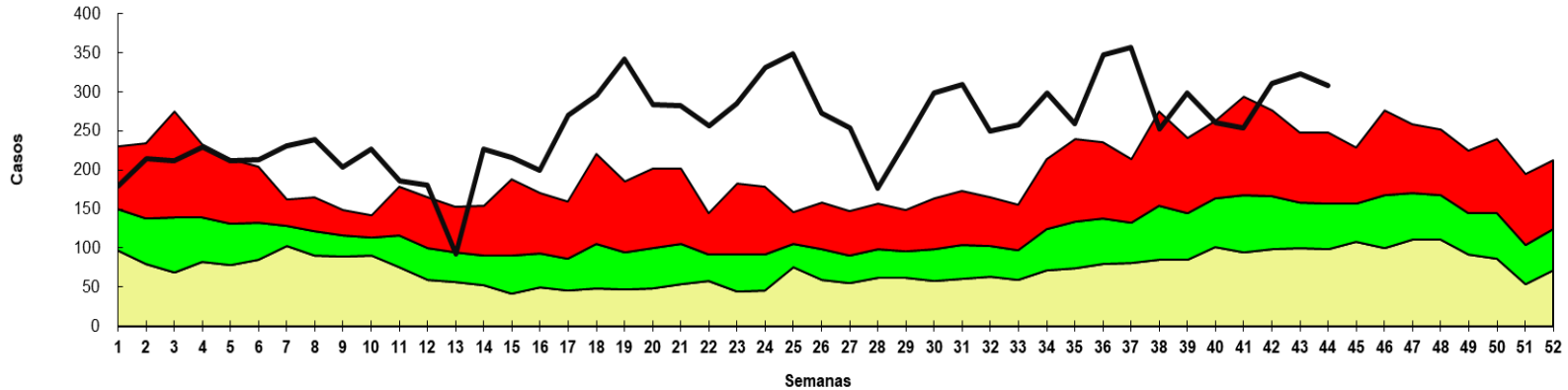


Fuente: VENOCD- DGVS



Enfermedad Diarreica Aguda (EDA)

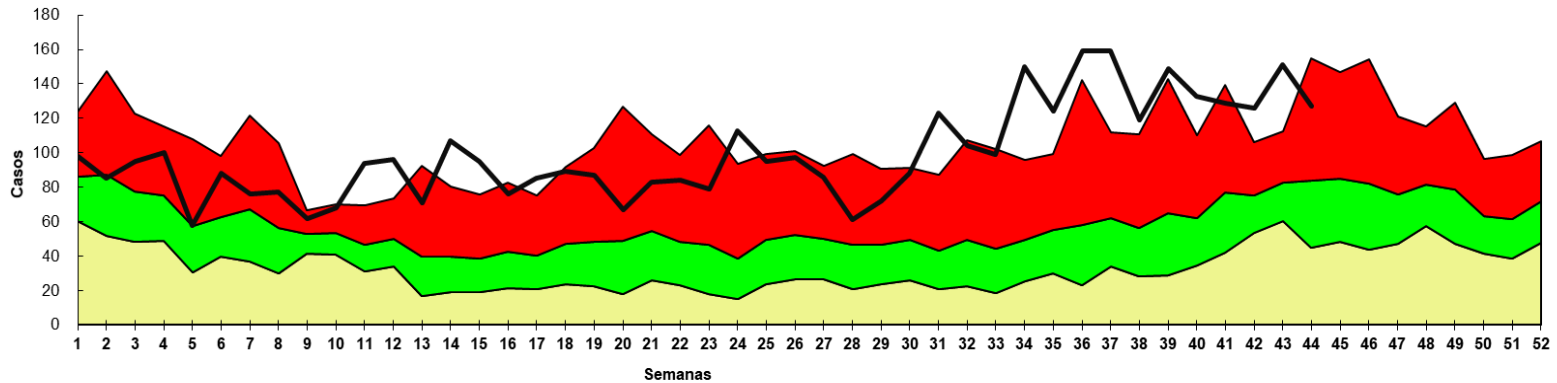
Canal endémico de *EDAs* en población de CAAGUAZU según semana epidemiológica
Paraguay, 2024 (Semana Epidemiológica N° 44)



Fuente: VENOCD - DGVS



Canal endémico de *EDAs* en población Caazapá según semana epidemiológica
Paraguay, 2024 (Semana Epidemiológica N° 44)

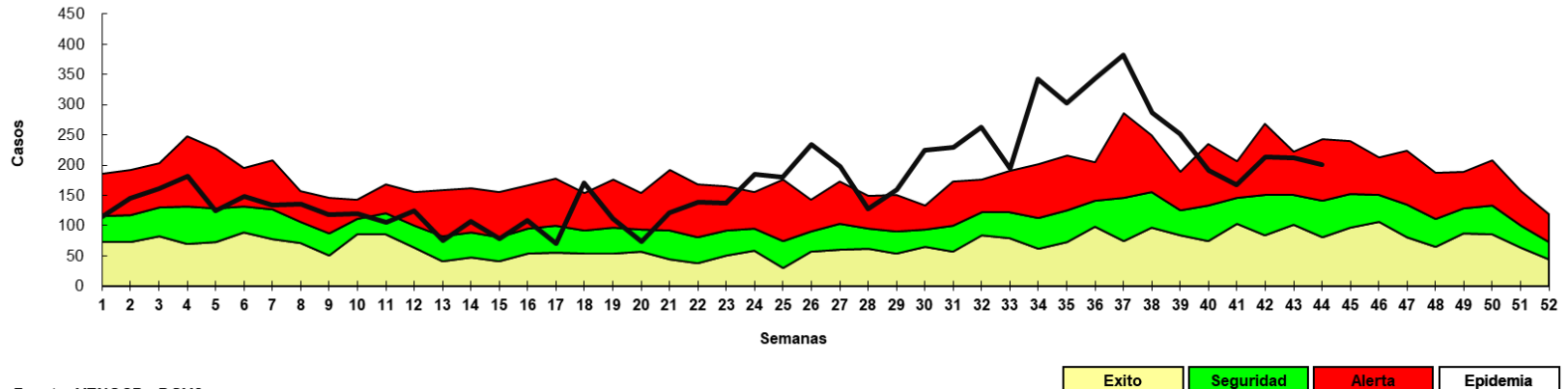


Fuente: VENOCD - DGVS



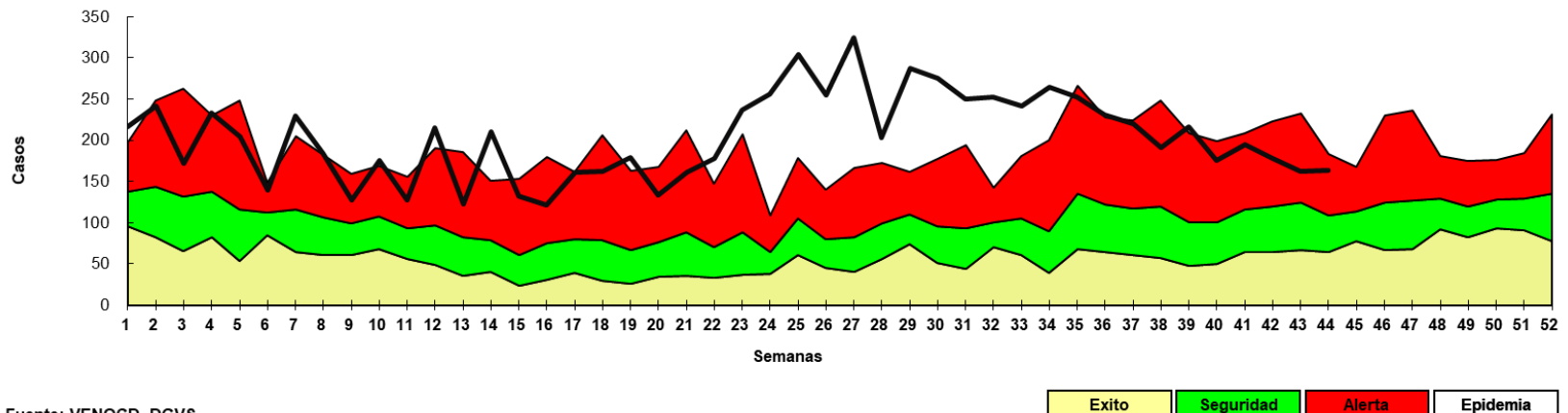
Enfermedad Diarreica Aguda (EDA)

Canal endémico de *EDAs* en población de *CANINDEYU* según semana epidemiológica
Paraguay, 2024 (Semana Epidemiológica N° 44)



Fuente: VENOCD - DGVS

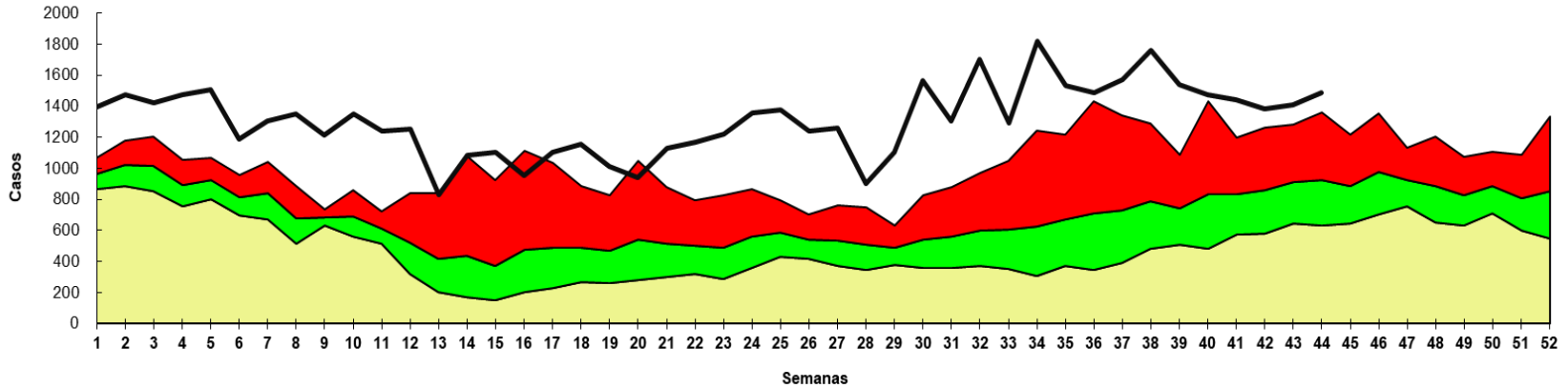
Canal endémico de *EDAs* en población de *CONCEPCION* según semana epidemiológica
Paraguay, 2024 (Semana Epidemiológica N° 44)



Fuente: VENOCD- DGVS

Enfermedad Diarreica Aguda (EDA)

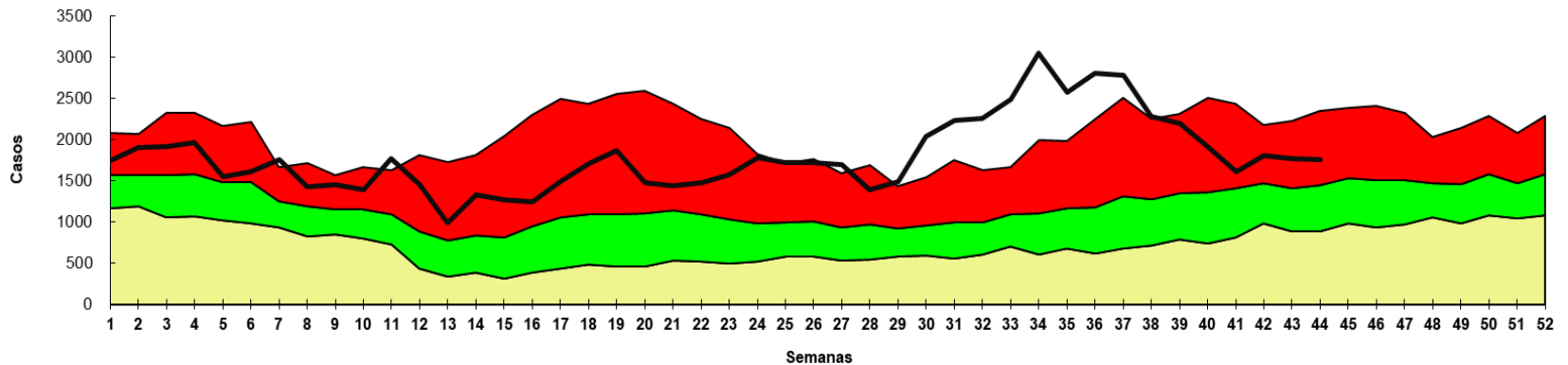
Canal endémico de EDAs en población de Asunción según semana epidemiológica Paraguay, 2024 (Semana Epidemiológica N° 44)



Fuente: VENOCD- DGVS



Canal endémico de EDAs en población de CENTRAL según semana epidemiológica Paraguay, 2024 (Semana Epidemiológica N° 44)

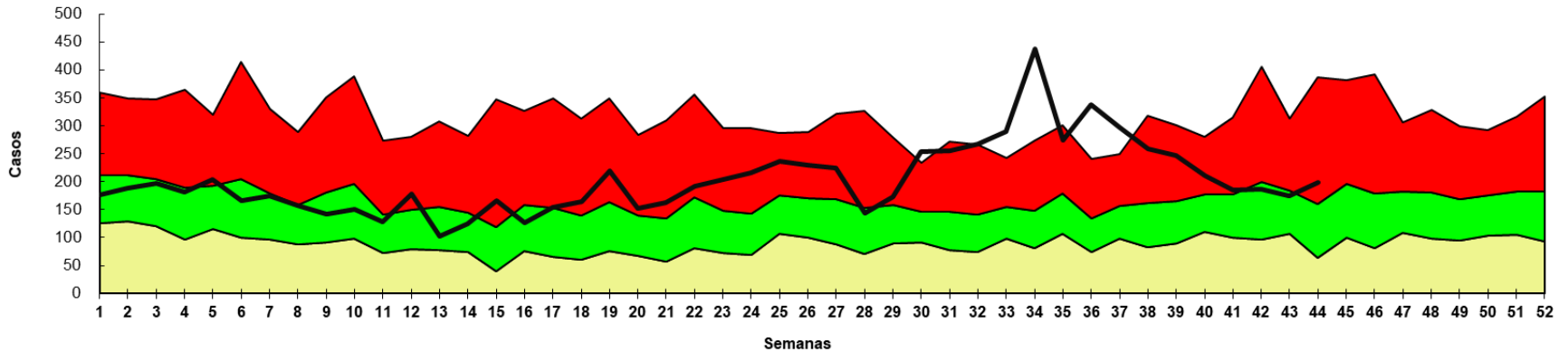


Fuente: VENOCD- DGVS



Enfermedad Diarreica Aguda (EDA)

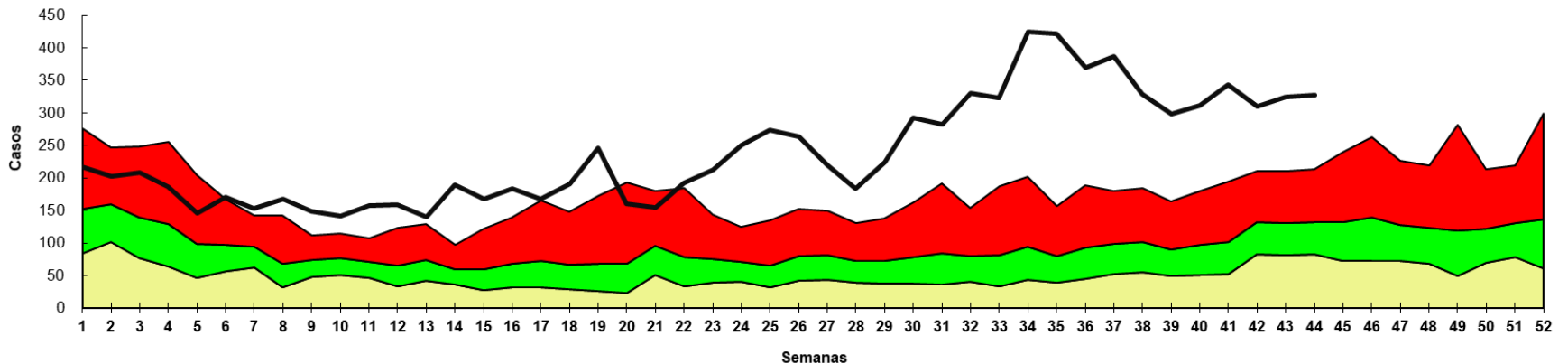
Canal endémico de *EDAs* en población de *CORDILLERA* según semana epidemiológica Paraguay, 2024 (Semana Epidemiológica N° 44)



Fuente: VENOCD - DGVS



Canal endémico de *EDAs* en población de *Guaira* según semana epidemiológica Paraguay, 2024 (Semana Epidemiológica N° 44)

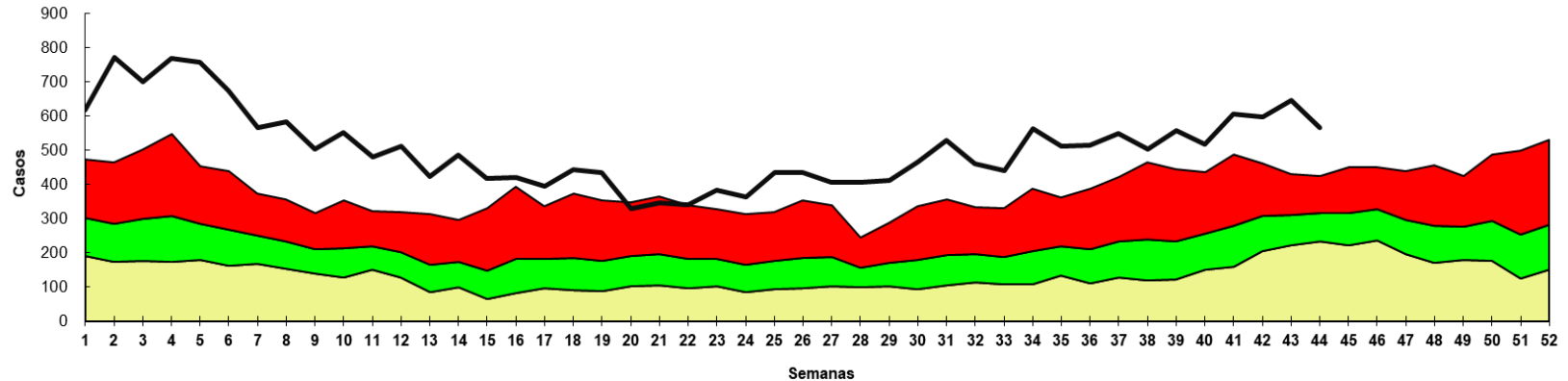


Fuente: VENOCD- DGVS



Enfermedad Diarreica Aguda (EDA)

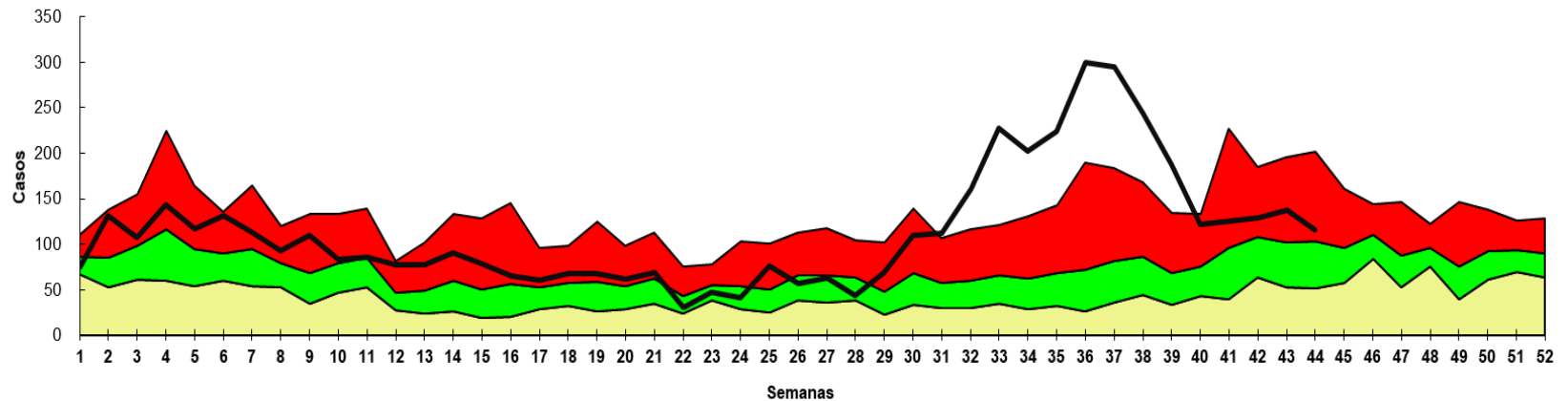
Canal endémico de EDAs en población de Itapúa según semana epidemiológica
Paraguay, 2024 (Semana epidemiológica N° 44)



Fuente: VENOCD - DGVS



Canal endémico de EDAs en población de Misiones según semana epidemiológica
Paraguay, 2024 (Semana Epidemiológica N° 44)

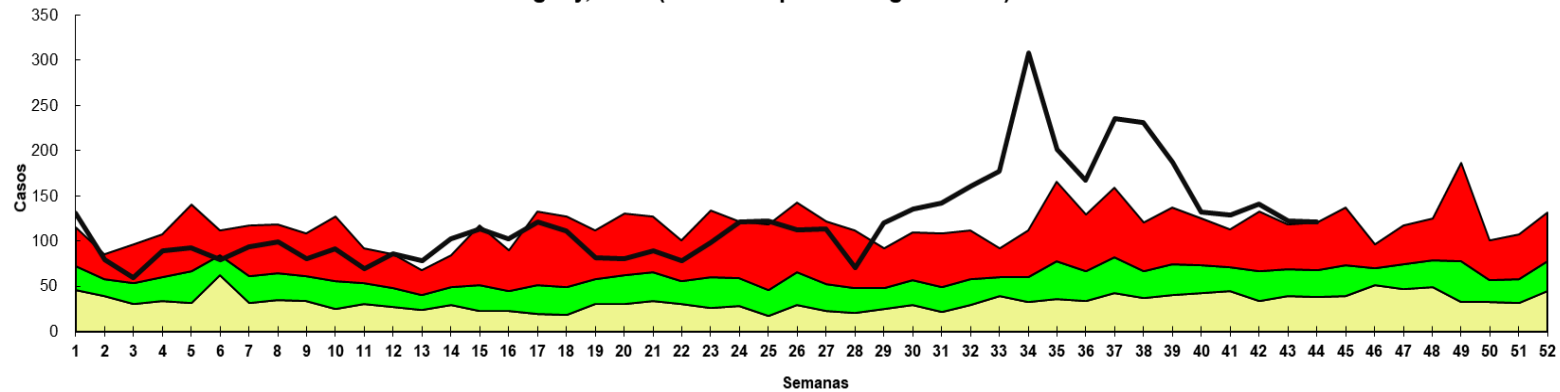


Fuente: VENOCD-DGVS



Enfermedad Diarreica Aguda (EDA)

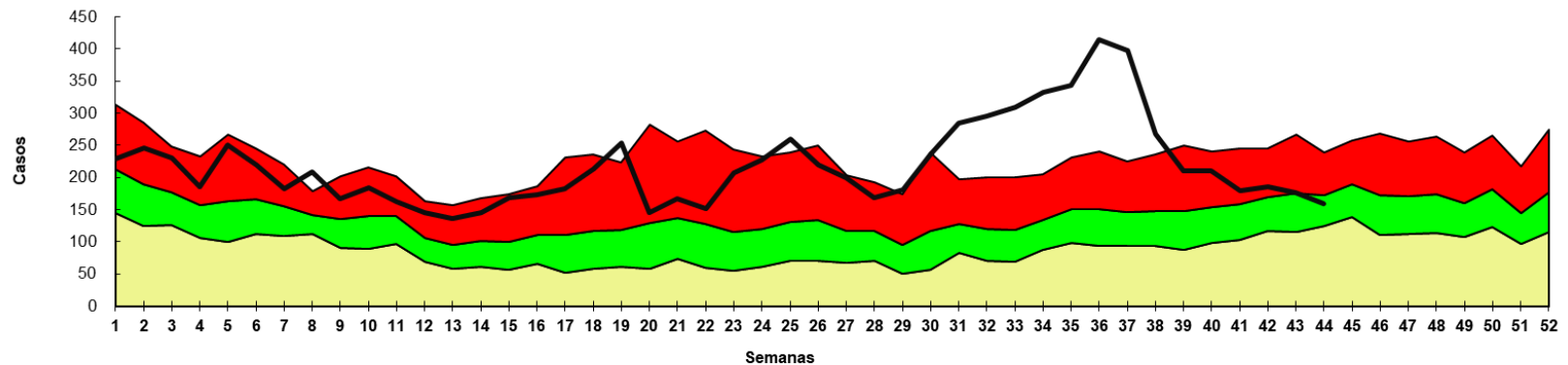
Canal endémico de *EDAs* en población de *ÑEMBUKU* según semana epidemiológica Paraguay, 2024 (Semana Epidemiológica N° 44)



Fuente: VENOCDE - DGVS



Canal endémico de *EDAs* en población de *PARAGUARI* según semana epidemiológica Paraguay, 2024 (Semana Epidemiológica N° 44)

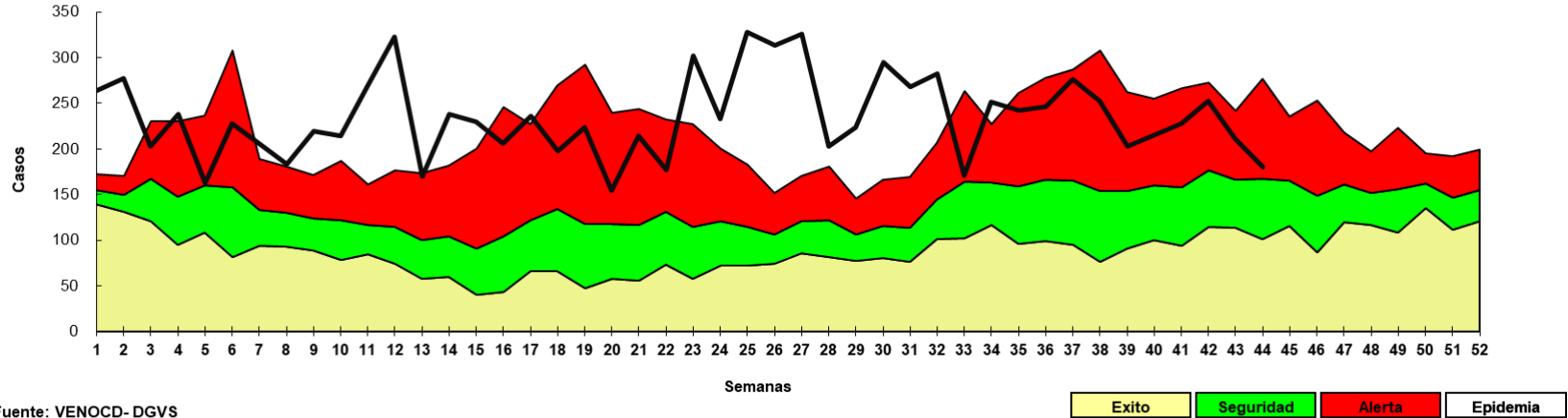


Fuente: VENOCDE - DGVS

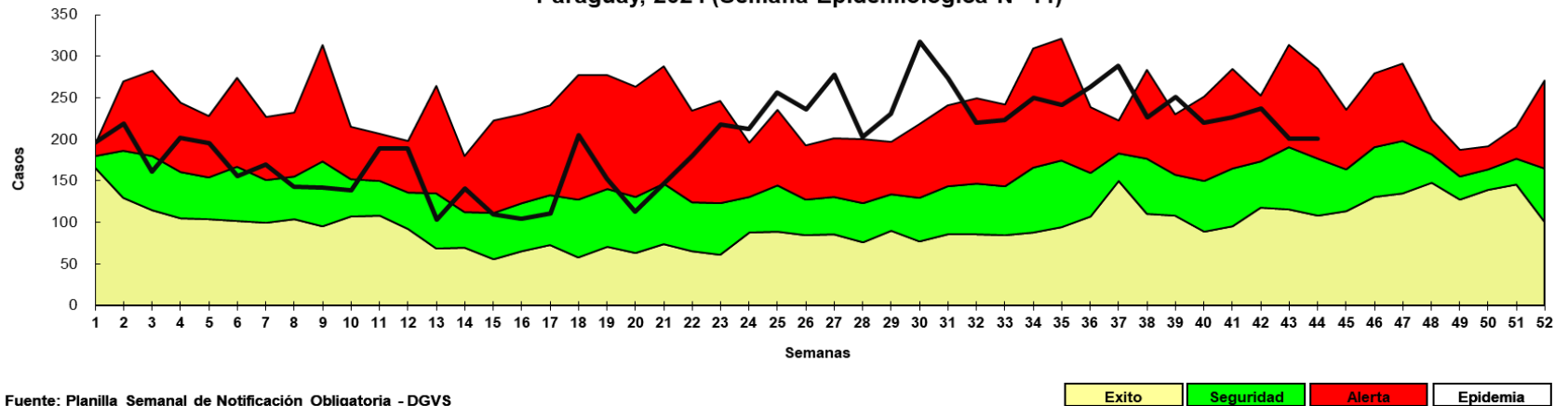


Enfermedad Diarreica Aguda (EDA)

Canal endémico de EDAs en población de Pte Hayes según semana epidemiológica Paraguay, 2024 (Semana Epidemiológica N° 44)

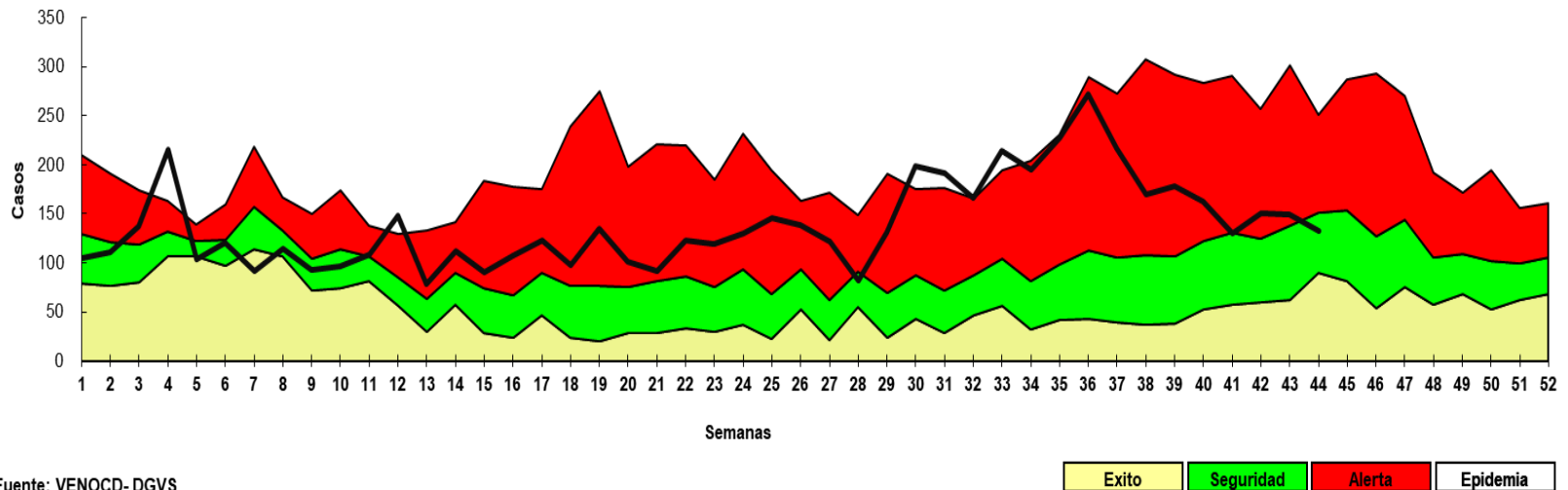


Canal endémico de EDAs en población de SAN PEDRO NORTE según semana epidemiológica Paraguay, 2024 (Semana Epidemiológica N° 44)



Enfermedad Diarreica Aguda (EDA)

Canal endémico de EDAs en población de SAN PEDRO SUR según semana epidemiológica
Paraguay, 2024 (Semana Epidemiológica N° 44)



Fuente: VENOCD-DGVS

Puntos claves

- En la SE 44, el cumplimiento en la notificación de planilla semanal de ENO a nivel país fue óptimo con 99.7% (n=1462)
- Los casos de ETI a nivel nacional se registran 23406 casos de ETI, sin cambios registrados respecto a la semana anterior. La tendencia de casos a nivel nacional se encuentra en la franja de alerta. En cuanto a la proporción de consultas por grupos de edad, se observa aumento de 2% en el grupo de 5 a 19 años con respecto a la semana anterior.
- Las IRA no neumonías, se observa aumento del 3% con respecto a la semana anterior (n=28.355). En el comparativo de la tendencia de casos en niños >5 años, se observa un aumento con respecto al año 2023. En cuanto a la proporción de consultas por grupos de edad, se observa aumento de 2% en el grupo de 5 a 19 años con respecto a la semana anterior
- Las IRA neumonías, se registran 1754 casos, con un descenso de 18% con respecto a la semana anterior (n=2130).
- La proporción de casos de IRA neumonías según grupos de edad, se observa aumento de 3% en el grupo ≥ 60 años con respecto a la semana anterior.
- La tendencia de EDA, en la SE 43 se registran 7093 casos, con un descenso del 1% con respecto a la semana anterior (n=7158). La tendencia a nivel nacional se encuentra en la franja de alerta.
- Los casos conjuntivitis registró una disminución con respecto a la semana anterior (236 vs 226).
- Los casos de varicela registró una disminución respecto a la semana anterior (56 vs 44).
- Se recomienda mejorar los datos de enfermedades por grupos de edad, y mantener el cumplimiento de las notificaciones semanales en niveles óptimos superiores al 96%.

Más detalles en el tablero interactivo, disponible en:

<https://dgvs.mspps.gov.py/sistemas/dashboardeno/detalle/dia>