



Eventos de Notificación Obligatoria (ENO)

por planilla semanal

Año 2024

Contenido

Se analizan aquellas enfermedades de planilla ENO de vigilancia predominantemente clínica como las infecciones respiratorias agudas, enfermedad diarreica aguda, varicela y conjuntivitis. Además se incluye el monitoreo de atributos de la vigilancia universal.

Fuente de datos

Vigilancia de Eventos de Notificación Obligatoria y Calidad del Dato (VENOCD), DGVS-MSPBS
Unidades epidemiológicas Regionales y Red de Servicios de Salud.

Responsables de ideación y edición

Centro Nacional de Información Epidemiológica
Dirección General de Vigilancia de la Salud (DGVS)-MSPBS
Email: analisis.dgvs2016@gmail.com
Teléfonos +595 237 46 27; +595 961 167 764

Semana Epidemiológica (SE) 46

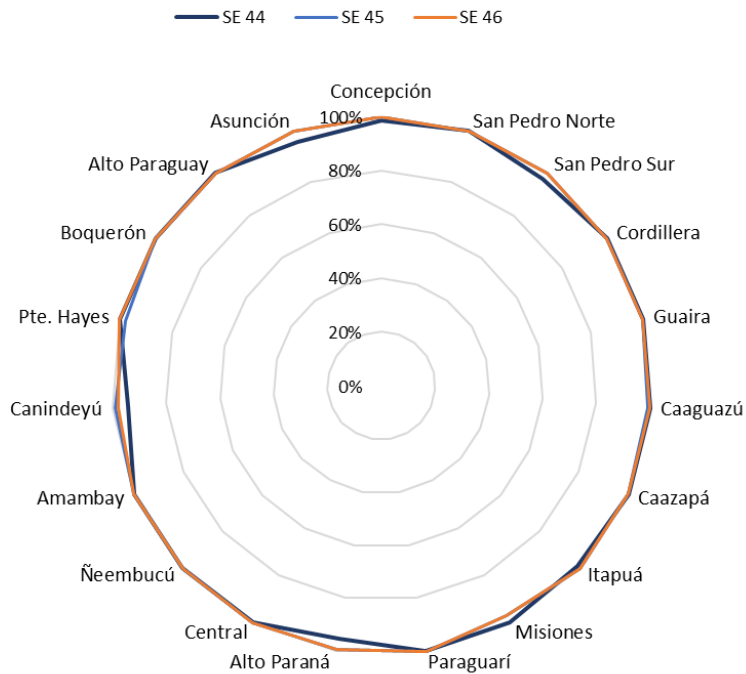
10 al 16 de noviembre , año 2024

Los Eventos de Notificación Obligatoria son aquellas listadas en la Resolución S.G. N°0057/2023.

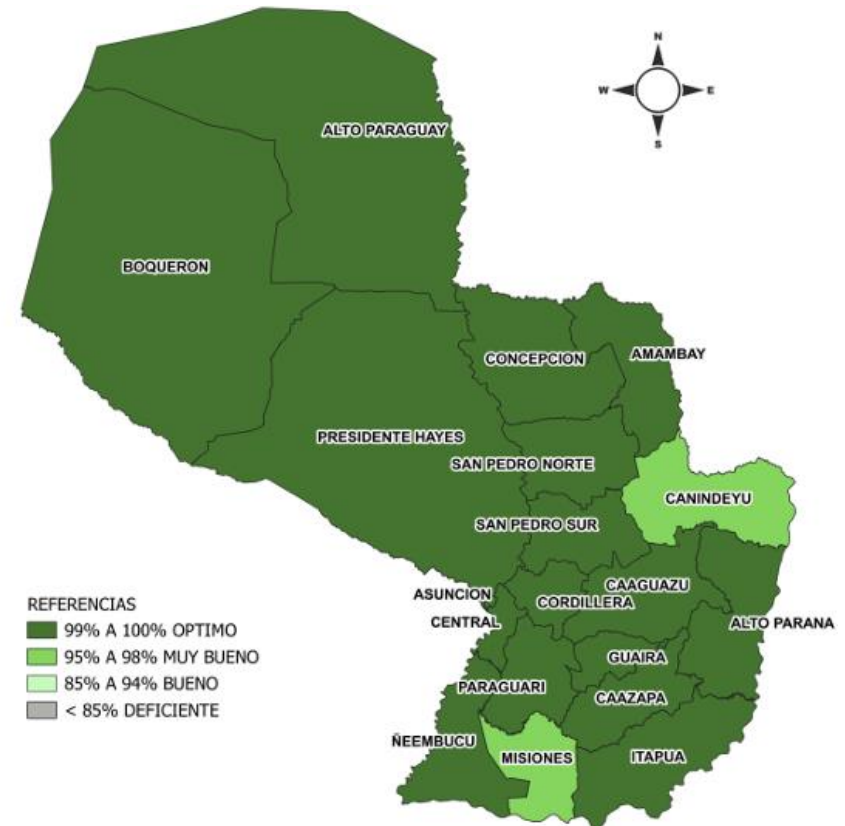
Son reportadas en forma numérica, agrupada, con periodicidad semanal y de carácter universal. Se informan a través de la planilla semanal de las ENO y sirve para evaluar tendencias, fluctuaciones estacionales y la presencia de posibles brotes.

Monitoreo cumplimiento de las notificaciones por planilla semanal

Gráfico 1. Cumplimiento de notificación según Región Sanitaria, Paraguay SE 44 al 46, año 2024.



Mapa 1. Regiones Sanitarias según cumplimiento de Unidades Notificadoras, Paraguay, SE 46 del año 2024



A nivel país la cobertura de notificación fue del 99.7% (n=1463)

Total de unidades notificadoras= 1.468

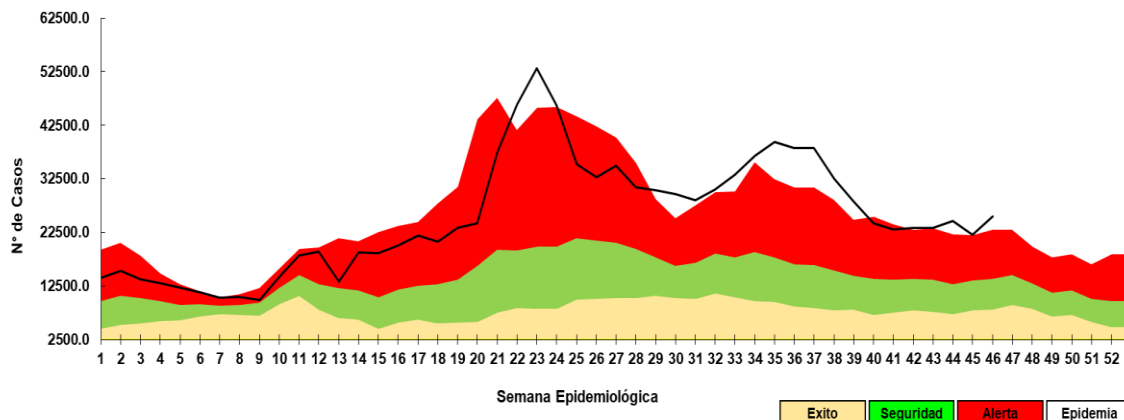
Cumplimiento: Porcentaje de unidades notificantes que cumplieron con el envío de informe de planilla ENO a la región sanitaria, en fecha correspondiente.

Fuente: VENOCD-DGVS

Enfermedad Tipo Influenza (ETI)

Vigilancia Universal

Gráfico 2. Canal endémico de ETI según semana epidemiológica, Paraguay, SE 46 del 2024.



Fuente: VENOCD- DGVS

Gráfico 3. Casos de ETI según grupos de edad (%), por semana epidemiológica, Paraguay, comparativo SE 44-46 del 2024.

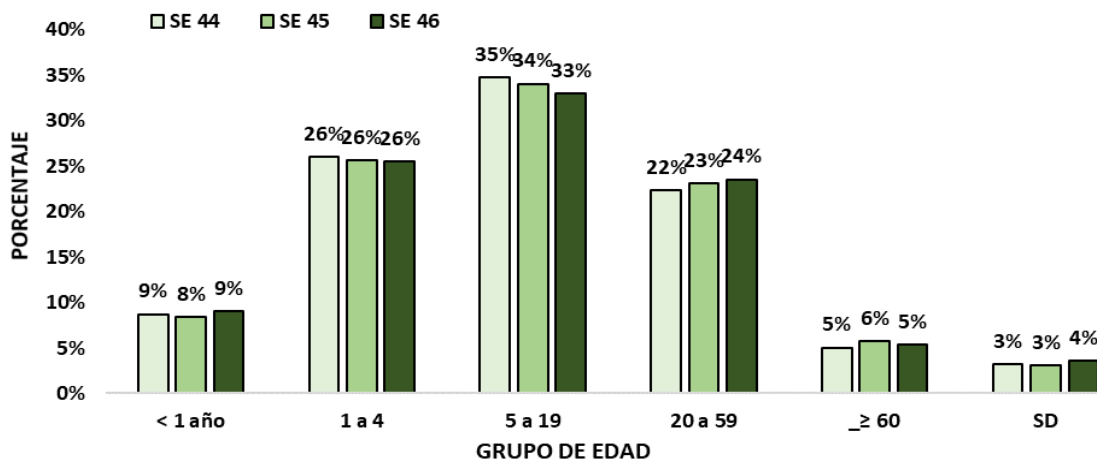


Tabla 1. Comparativo casos de ETI por regiones sanitarias, Paraguay, SE 44-46 del 2024

Regiones Sanitarias	SE 44	SE 45	SE 46
CONCEPCION	778	719	973
SAN PEDRO NORTE	1078	941	1002
SAN PEDRO SUR	780	643	860
CORDILLERA	665	581	582
GUAIRA	1011	888	1072
CAAGUAZU	1243	1035	1253
CAAZAPA	555	447	639
ITAPUA	1796	1696	1896
MISIONES	377	363	431
PARAGUARI	1018	861	995
ALTO PARANA	1701	1605	1930
CENTRAL	6172	5481	6087
ÑEEMBUCU	513	411	426
AMAMBAY	483	425	614
CANINDEYU	800	675	959
PDTE HAYES	642	603	676
BOQUERON	303	253	308
ALTO PARAGUAY	130	111	140
CAPITAL	4618	4299	4661
TOTAL:	24663	22037	25504

- En la SE 46 se registran 25.504 casos de ETI, con un aumento del 16% respecto a la semana anterior (n=22.037).
- La tendencia de casos a nivel nacional se encuentra en la franja de alerta.
- En cuanto a la proporción de consultas por grupos de edad, se observa aumento de 1% en el grupo de <1 año y 20 a 59 años con respecto a la semana anterior.

Infecciones Respiratorias Agudas (IRA)

Vigilancia Universal

Gráfico 4. Canal endémico de IRA no neumonías según semana epidemiológica, Paraguay, SE 46 del 2024.

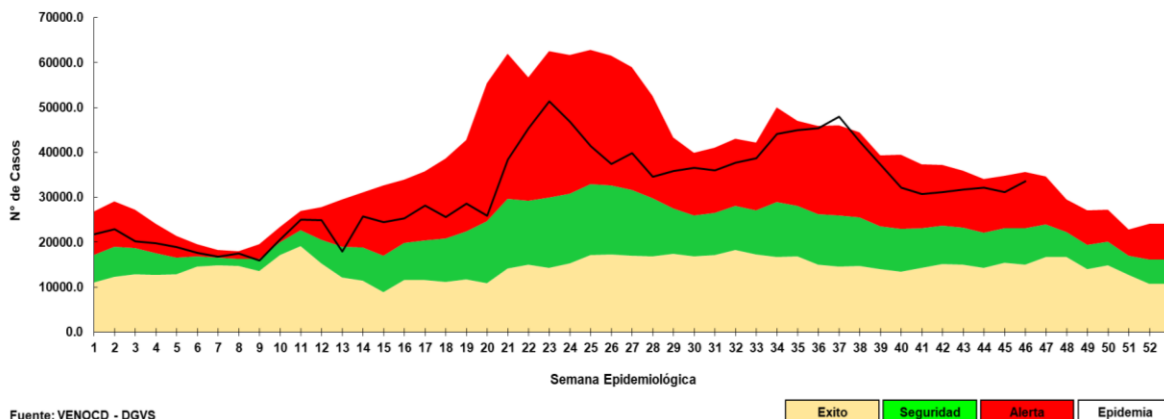


Gráfico 5. Casos de IRA no neumonía según grupos de edad (%), por semana epidemiológica, Paraguay, SE 44-46 del 2024.

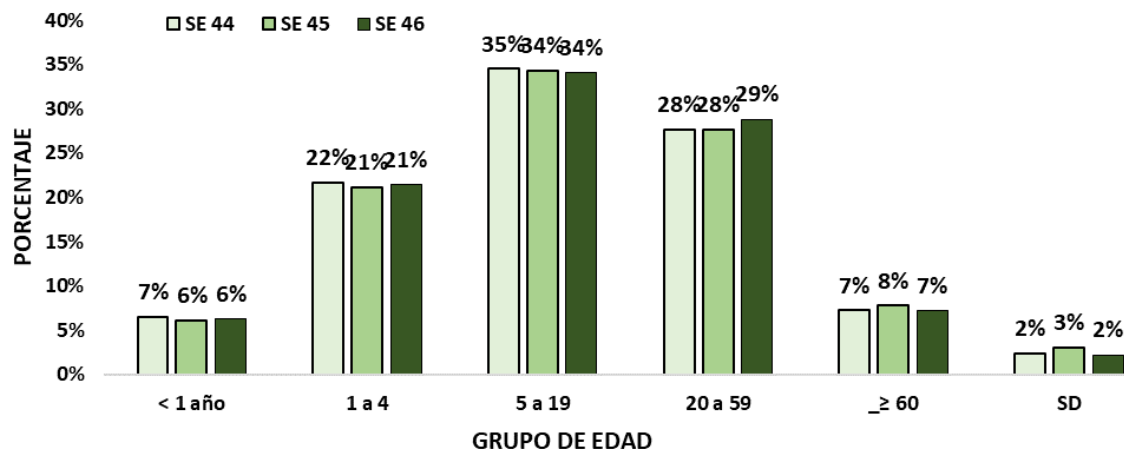


Tabla 2. Casos de IRA no neumonías por regiones sanitarias, Paraguay, SE 44 - 46 del 2024.

Regiones sanitarias	SE 44	SE 45	SE 46
CONCEPCION	779	820	891
SAN PEDRO NORTE	734	717	949
SAN PEDRO SUR	875	907	891
CORDILLERA	1431	1241	1435
GUAIRA	789	697	717
CAAGUAZU	1330	1081	1376
CAAZAPA	1025	993	1148
ITAPUA	2580	2367	2540
MISIONES	780	727	876
PARAGUARI	1530	1337	1374
ALTO PARANA	2367	2394	2304
CENTRAL	8120	7773	8409
ÑEEMBUCU	738	674	710
AMAMBAY	386	473	490
CANINDEYU	832	786	874
PDTE HAYES	816	727	864
BOQUERON	371	429	418
ALTO PARAGUAY	258	150	205
CAPITAL	4208	4084	4799
TOTAL	29949	28377	31270

- En la SE 46 se registran 31.270 casos de IRA no neumonía, con un aumento del 10% con respecto a la semana anterior (28.377).
- La tendencia de casos a nivel nacional se encuentra en la franja de alerta.
- En cuanto a la proporción de consultas por grupos de edad, se observa aumento de 1% en el grupo de 20 a 50 años con respecto a la semana anterior.

Infecciones Respiratorias Agudas Neumonías

Vigilancia Universal

Gráfico 6. Tendencia de Infecciones Respiratorias Agudas (IRA) neumonías en menores y mayores de 5 años, Paraguay. Comparativo 2023- 2024* (SE 46)

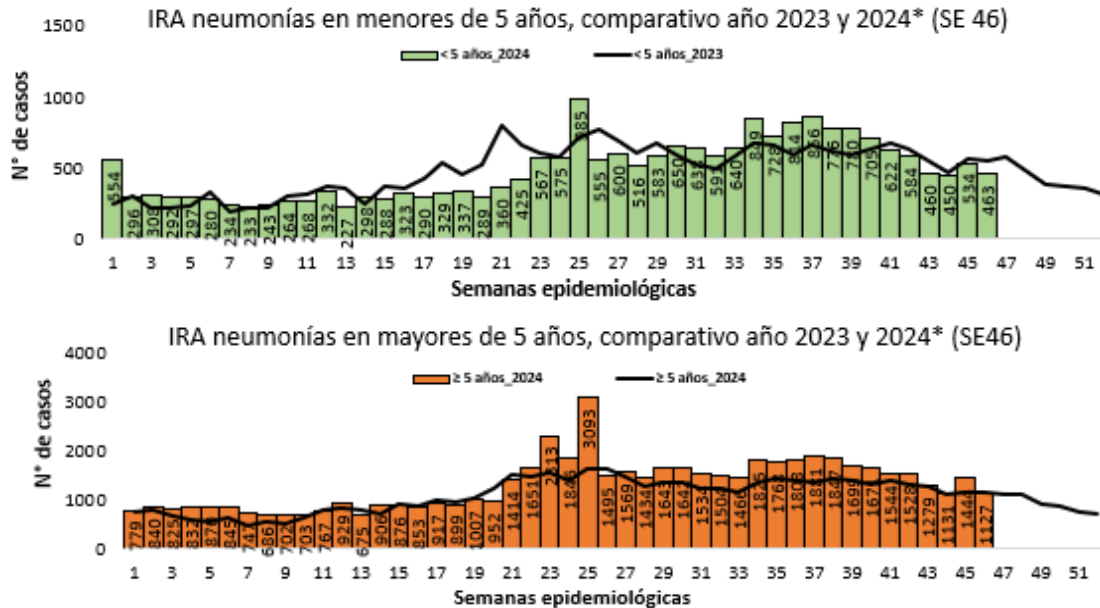


Gráfico 7. Proporción de casos de IRA neumonías según grupos de edad, por semana epidemiológica, Paraguay, SE 44 al 46 del 2024..

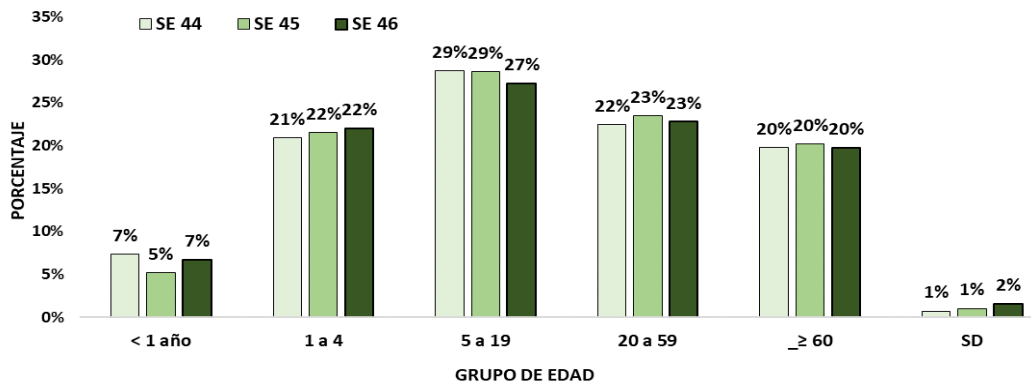


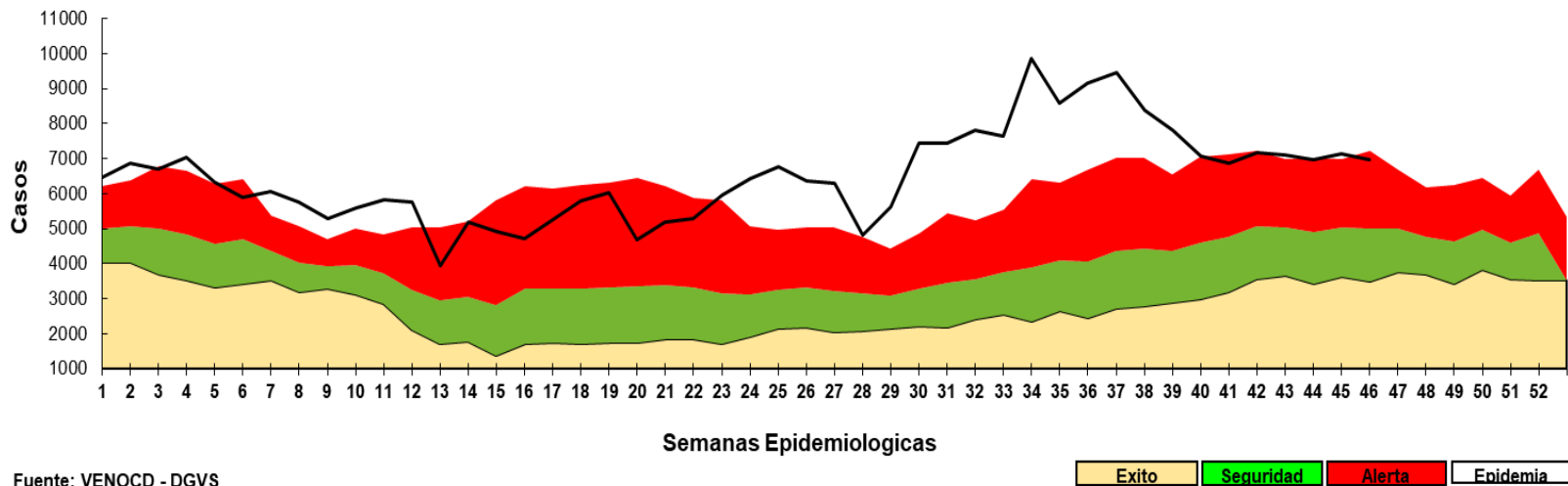
Tabla 3. Casos de IRA neumonías por regiones sanitarias, Paraguay, SE 44 al 46 del 2024.

Regiones Sanitarias	SE 44	SE 45	SE 46
CONCEPCION	67	73	61
SAN PEDRO NORTE	24	19	16
SAN PEDRO SUR	11	24	13
CORDILLERA	25	29	25
GUAIRA	35	26	16
CAAGUAZU	93	83	97
CAAZAPA	48	61	69
ITAPUA	242	276	254
MISIONES	22	14	11
PARAGUARI	35	25	30
ALTO PARANA	100	97	124
CENTRAL	498	851	486
ÑEEMBUCU	44	39	27
AMAMBAY	42	49	47
CANINDEYU	47	59	67
PDTE HAYES	32	50	37
BOQUERON	18	20	26
ALTO PARAGUAY	7	5	4
CAPITAL	202	198	205
Total	1592	1998	1615

- En la SE 46 se registran 1615 casos de IRA neumonías, con un descenso del 19% con respecto a la semana anterior (n=1998).
- En el comparativo de la tendencia de casos en niños >5 años, se observa un aumento con respecto al año 2023.
- La proporción de casos de IRA neumonías según grupos de edad, se observa descenso de 2% en el grupo 5 a 19 años con respecto a la semana anterior.

Enfermedad Diarreica Aguda (EDA)

Gráfico 8. Canal endémico de EDA en población total según semana epidemiológica, Paraguay, SE 46 del 2024.



- En la SE 46 se registran 6980 casos de EDA, con un descenso del 2% con respecto a la semana anterior (n=7128). La tendencia a nivel nacional se encuentra en la franja de alerta.

Enfermedad Diarreica Aguda (EDA)

Tabla 4. Casos de EDA por regiones sanitarias, Paraguay, SE 44 al 46 del 2024.

Regiones Sanitarias	SE 44	SE 45	SE 46
CONCEPCION	163	158	159
SAN PEDRO NORTE	201	208	185
SAN PEDRO SUR	132	122	143
CORDILLERA	198	165	168
GUAIRA	327	301	266
CAAGUAZU	308	273	262
CAAZAPA	127	113	109
ITAPUA	565	649	580
MISIONES	116	113	124
PARAGUARI	160	168	141
ALTO PARANA	691	721	818
CENTRAL	1760	1856	1866
ÑEEMBUCU	121	131	104
AMAMBAY	79	58	72
CANINDEYU	201	242	228
PDTE HAYES	180	185	208
BOQUERON	97	106	117
ALTO PARAGUAY	46	29	39
CAPITAL	1487	1530	1391
TOTAL	6959	7128	6980

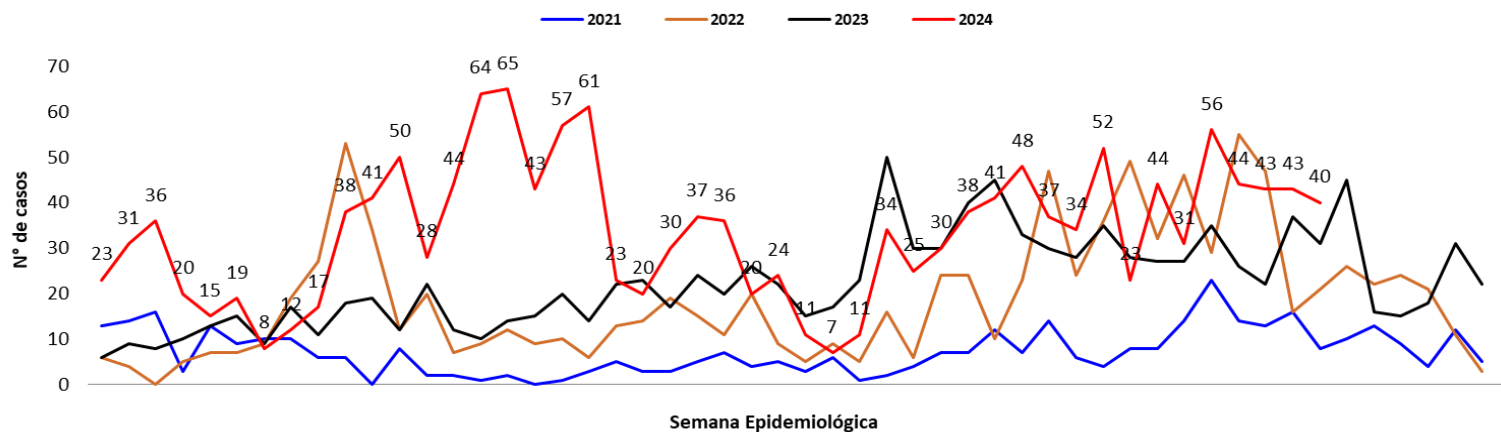
- En la SE 46 se registran 6980 casos de EDA, con un descenso del 2% con respecto a la semana anterior (n=7128). La tendencia a nivel nacional se encuentra en la franja de alerta.
- El aumento de casos, se registran en 10 regiones sanitarias: San Pedro Norte, Itapúa, Paraguari, Alto Paraná. Central, Ñeembucú, Canindeyú, Pdte Hayes, Boquerón, Capital.

Mas detalles en el tablero interactivo, disponible en:

<https://dgv.mspps.gov.py/sistemas/dashboardno/detalle/dia>

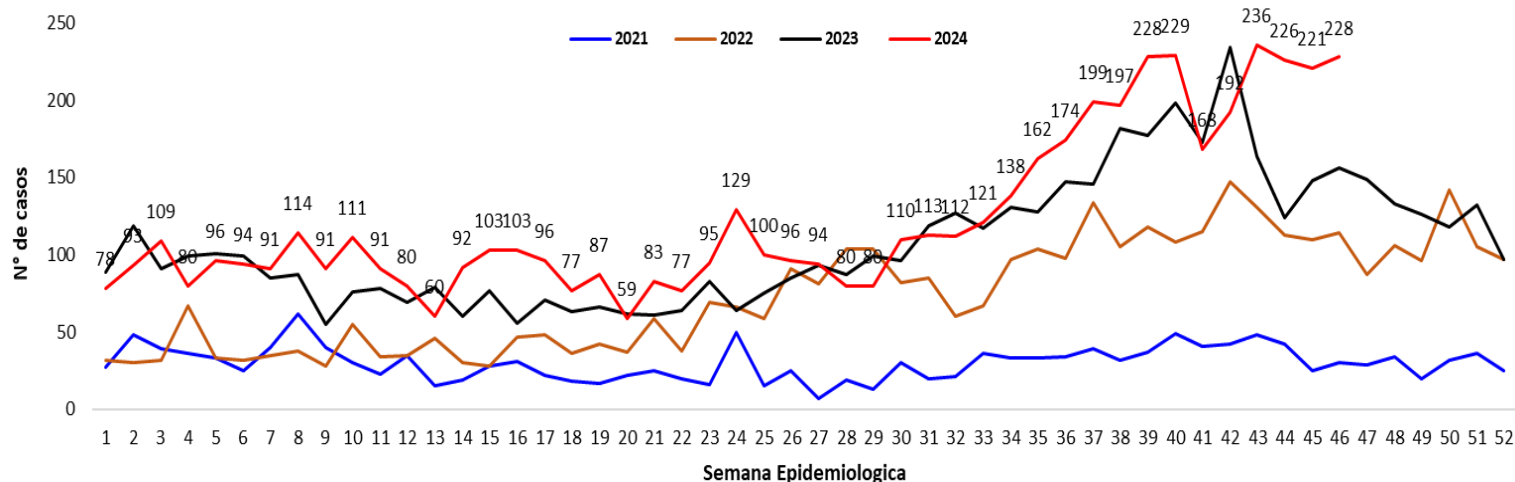
Varicela y Conjuntivitis

Gráfico 9. Casos de varicela según semana epidemiológica, Paraguay, años 2020 a 2024 (SE 46)



Fuente: Planilla Semanal de Notificación Obligatoria - DGVS

Gráfico 10. Casos de conjuntivitis según semana epidemiológica, Paraguay, años 2020 a 2024 (SE 46)

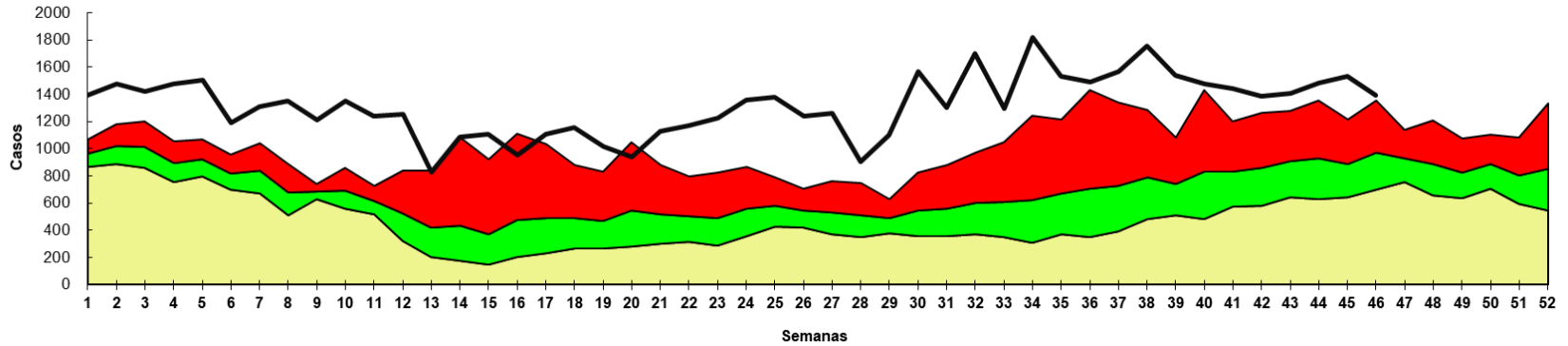


Más detalles en el tablero interactivo, disponible en:

<https://dgvs.mspbs.gov.py/sistemas/dashboardno/detalle/dia>

Enfermedad Diarreica Aguda (EDA)

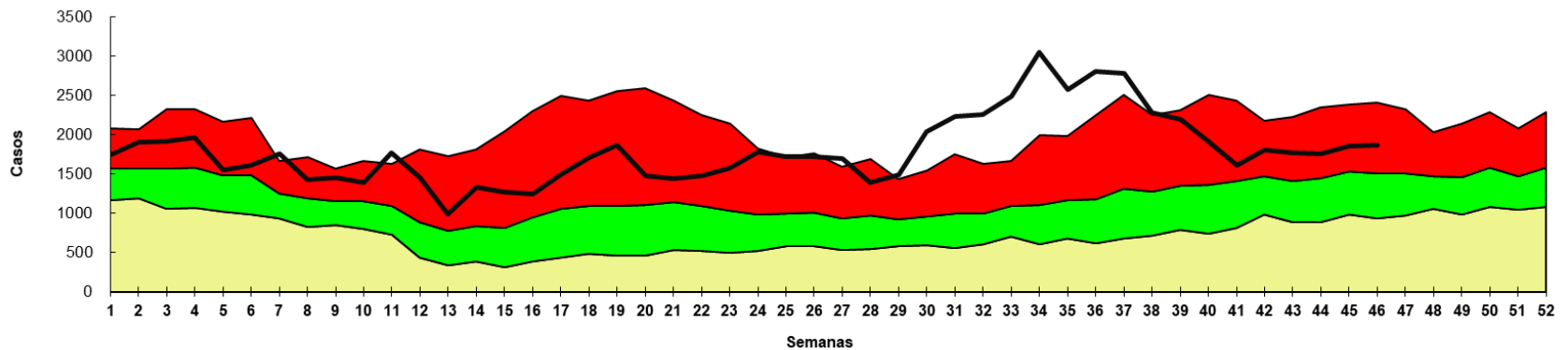
Canal endémico de EDAs en población de Asunción según semana epidemiológica Paraguay, 2024 (Semana Epidemiológica N° 46)



Fuente: VENOCD- DGVS



Canal endémico de EDAs en población de CENTRAL según semana epidemiológica Paraguay, 2024 (Semana Epidemiológica N° 46)

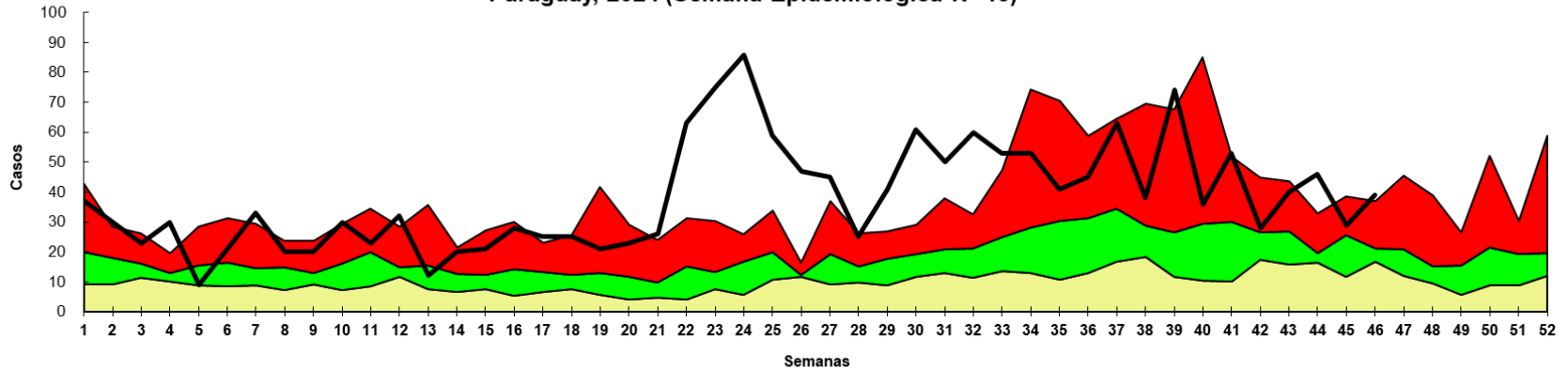


Fuente: VENOCD- DGVS



Enfermedad Diarreica Aguda (EDA)

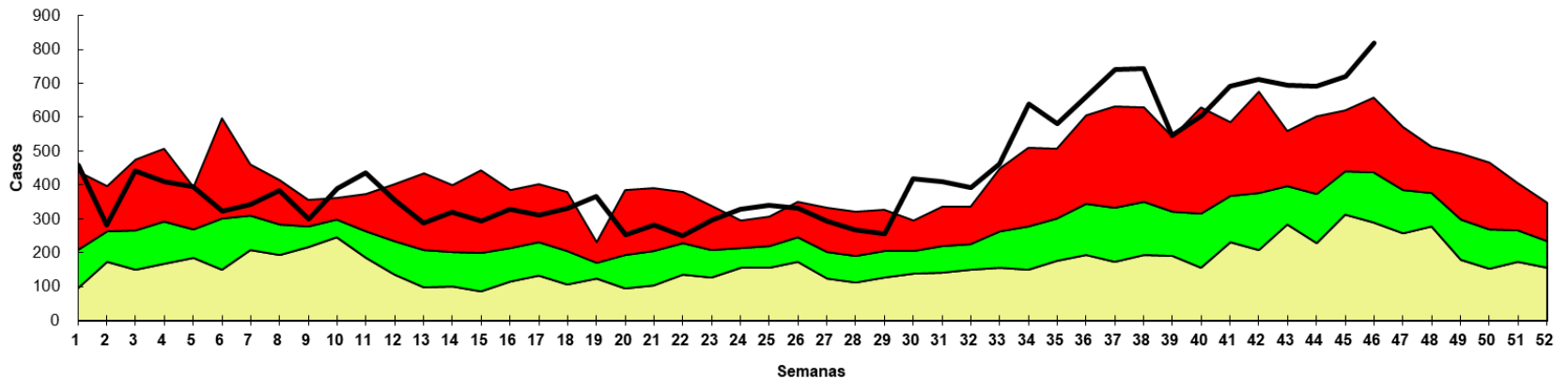
Canal endémico de EDAs en población de Alto Paraguay según semana epidemiológica Paraguay, 2024 (Semana Epidemiológica N° 46)



Fuente: VENOCD- DGVS



Canal endémico de EDAs en población de ALTO PARANA según semana epidemiológica Paraguay, 2024 (Semana Epidemiológica N° 46)

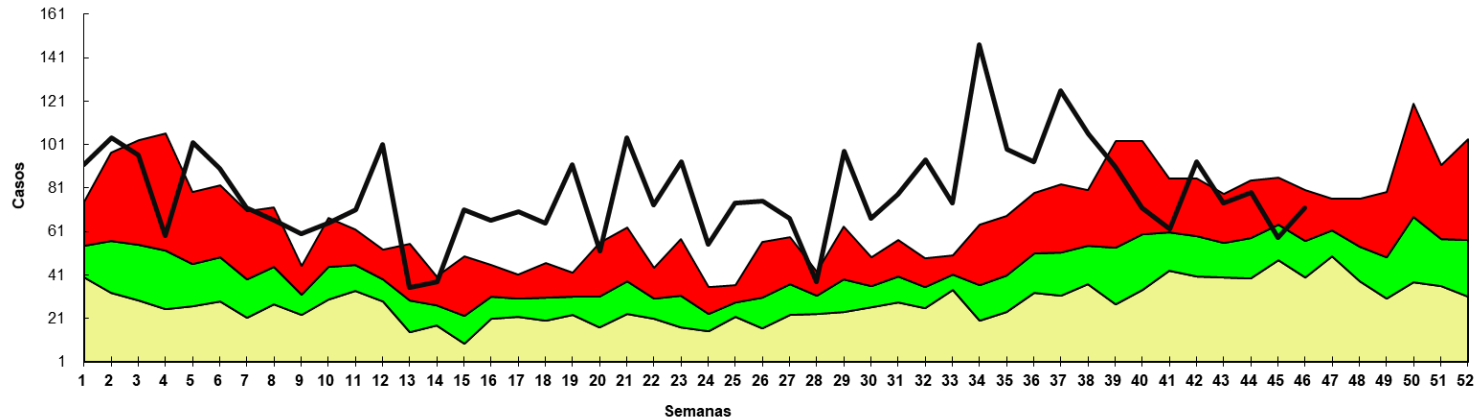


Fuente: VENOCD- DGVS



Enfermedad Diarreica Aguda (EDA)

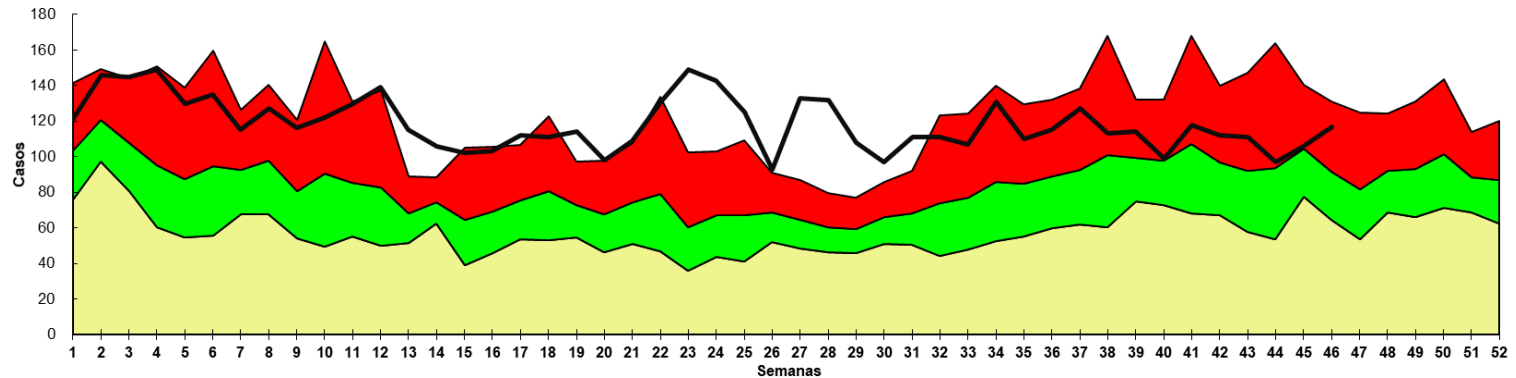
Canal endémico de EDAs en población de Amambay según semana epidemiológica Paraguay, 2024 (Semana Epidemiológica N° 46)



Fuente: VENOCD- DGVS



Canal endémico de EDAs en población de BOQUERON según semana epidemiológica Paraguay, 2024 (Semana Epidemiológica N° 46)

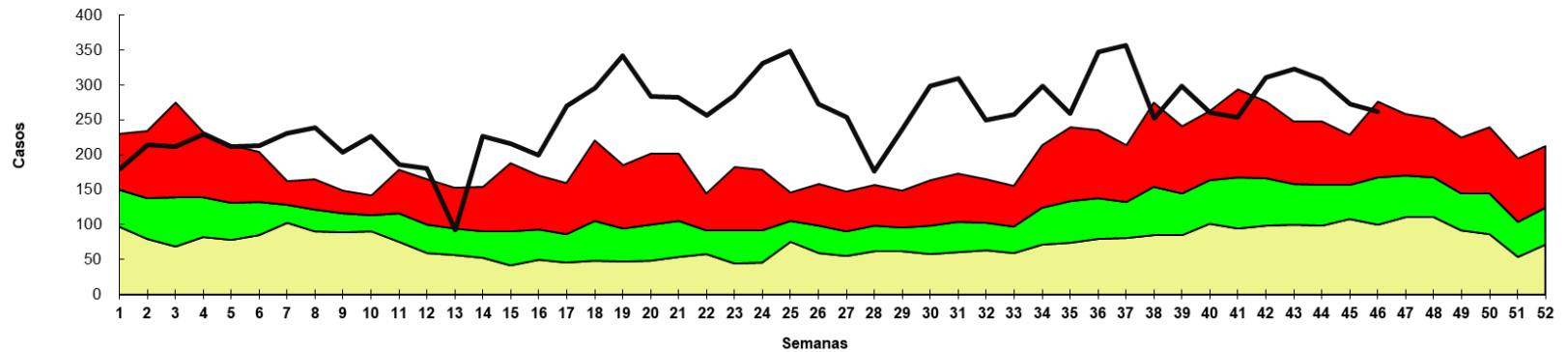


Fuente: VENOCD- DGVS



Enfermedad Diarreica Aguda (EDA)

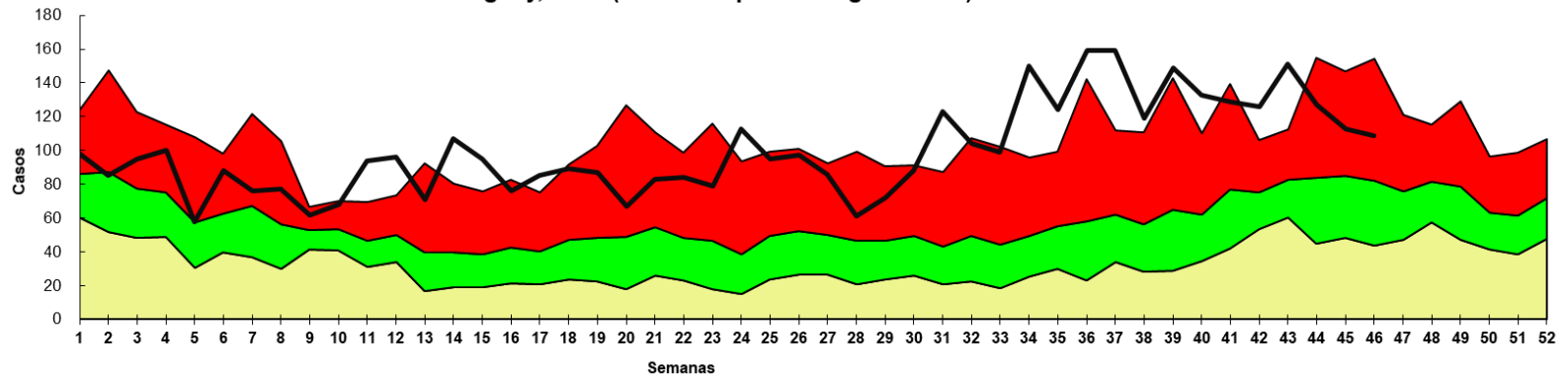
Canal endémico de *EDAs* en población de CAAGUAZU según semana epidemiológica Paraguay, 2024 (Semana Epidemiológica N° 46)



Fuente: VENOCD - DGVS



Canal endémico de *EDAs* en población Caazapá según semana epidemiológica Paraguay, 2024 (Semana Epidemiológica N° 46)

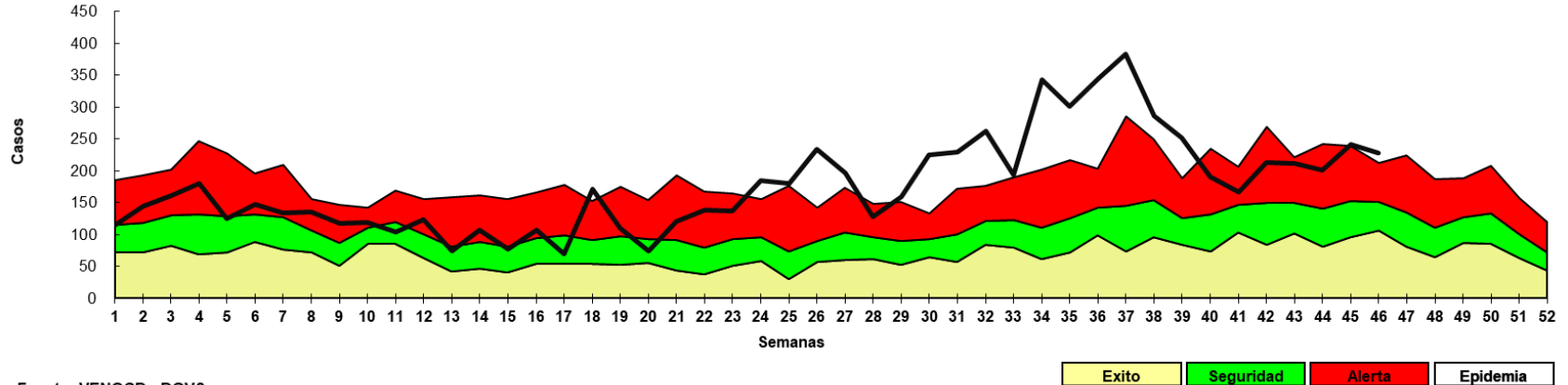


Fuente: VENOCD - DGVS



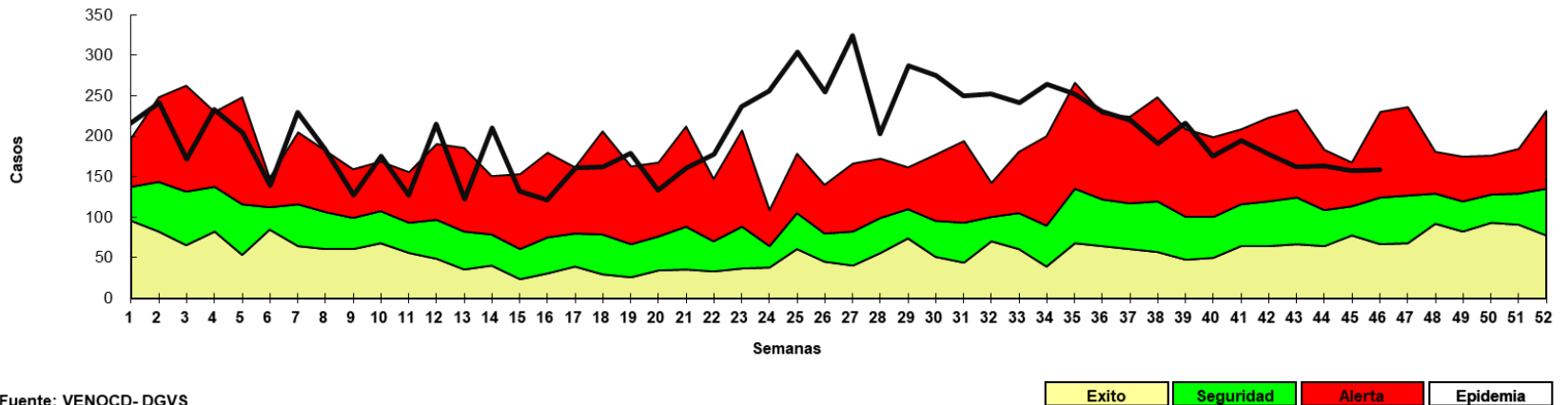
Enfermedad Diarreica Aguda (EDA)

Canal endémico de *EDAs* en población de *CANINDEYU* según semana epidemiológica Paraguay, 2024 (Semana Epidemiológica N° 46)



Fuente: VENOCD - DGVS

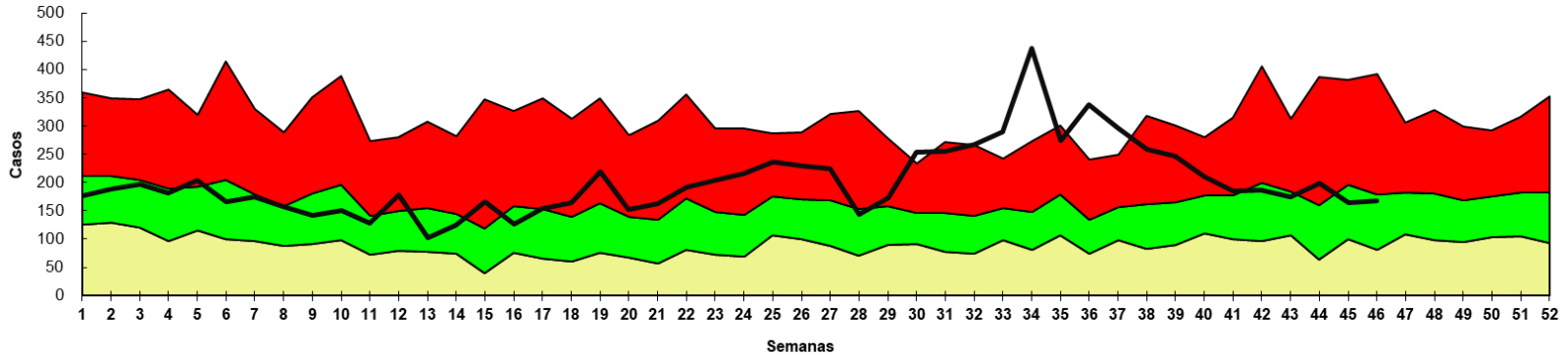
Canal endémico de *EDAs* en población de *CONCEPCION* según semana epidemiológica Paraguay, 2024 (Semana Epidemiológica N° 46)



Fuente: VENOCD - DGVS

Enfermedad Diarreica Aguda (EDA)

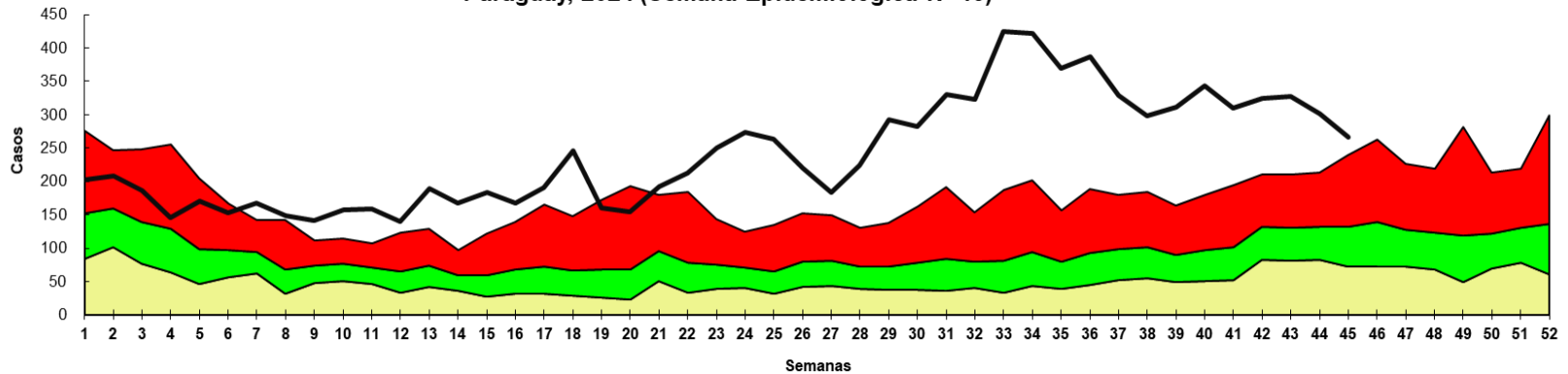
Canal endémico de *EDAs* en población de *CORDILLERA* según semana epidemiológica Paraguay, 2024 (Semana Epidemiológica N° 46)



Fuente: VENOCD - DGVS



Canal endémico de *EDAs* en población de *Guaira* según semana epidemiológica Paraguay, 2024 (Semana Epidemiológica N° 46)

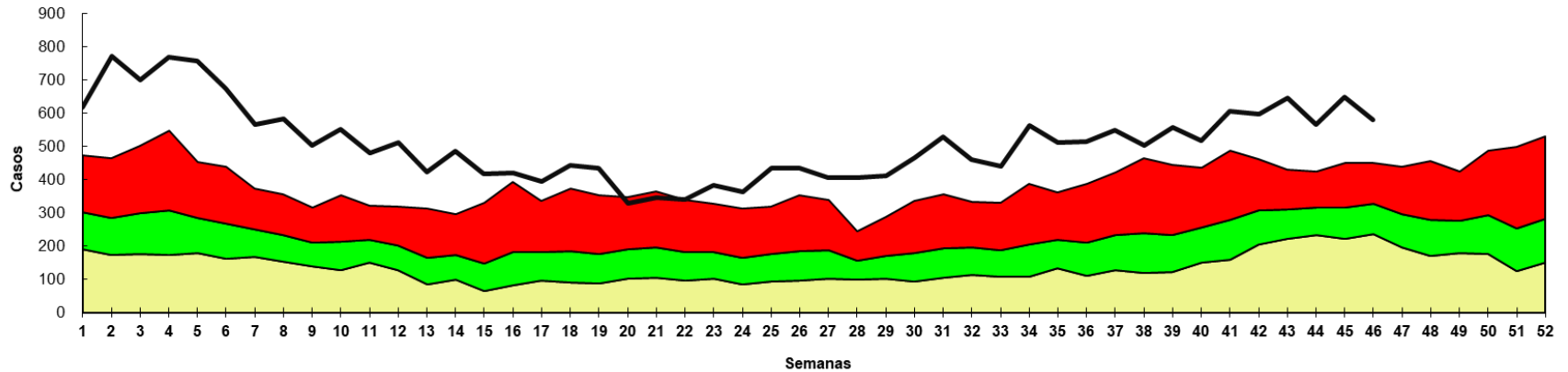


Fuente: VENOCD- DGVS



Enfermedad Diarreica Aguda (EDA)

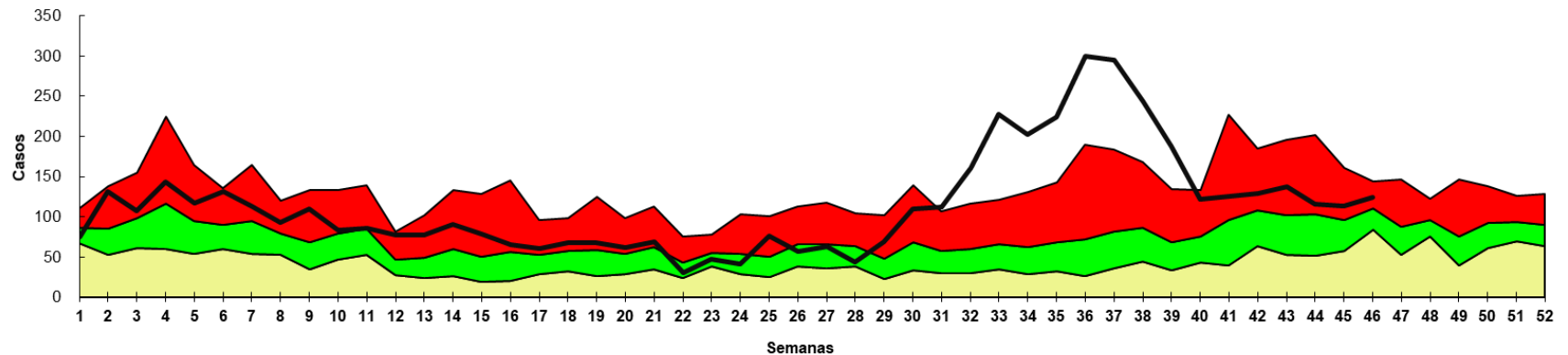
Canal endémico de EDAs en población de Itapua según semana epidemiológica Paraguay, 2024 (Semana epidemiológica N° 46)



Fuente: VENOCD - DGVS



Canal endémico de EDAs en población de Misiones según semana epidemiológica Paraguay, 2024 (Semana Epidemiológica N° 46)

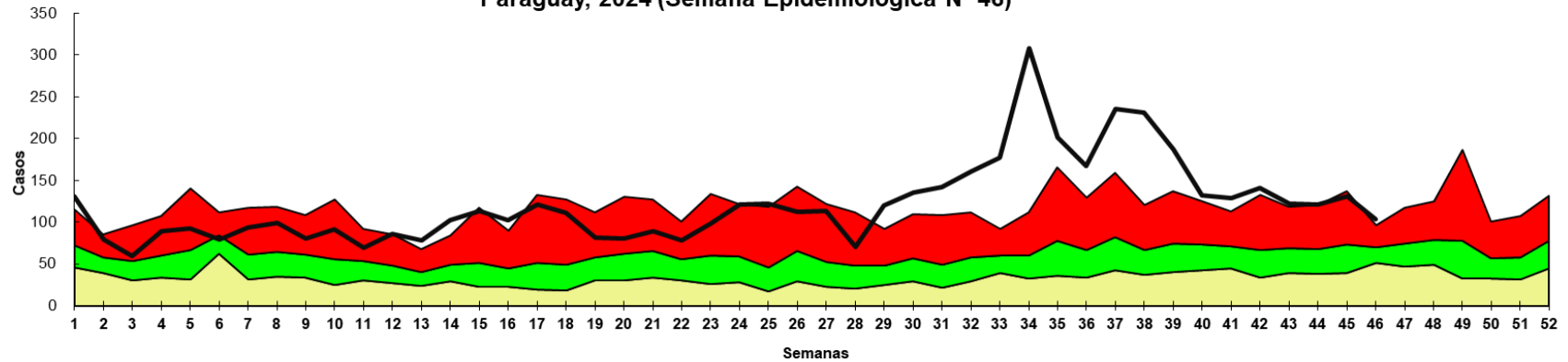


Fuente: VENOCD- DGVS



Enfermedad Diarreica Aguda (EDA)

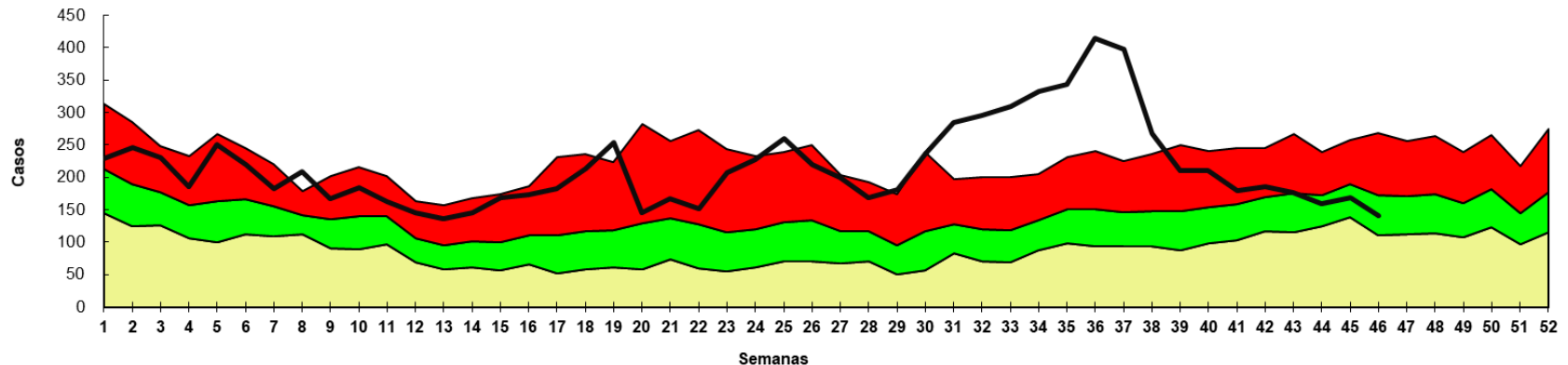
Canal endémico de *EDAs* en población de ÑEEMBUCU según semana epidemiológica Paraguay, 2024 (Semana Epidemiológica N° 46)



Fuente: VENOCDE - DGVS



Canal endémico de *EDAs* en población de PARAGUARI según semana epidemiológica Paraguay, 2024 (Semana Epidemiológica N° 46)

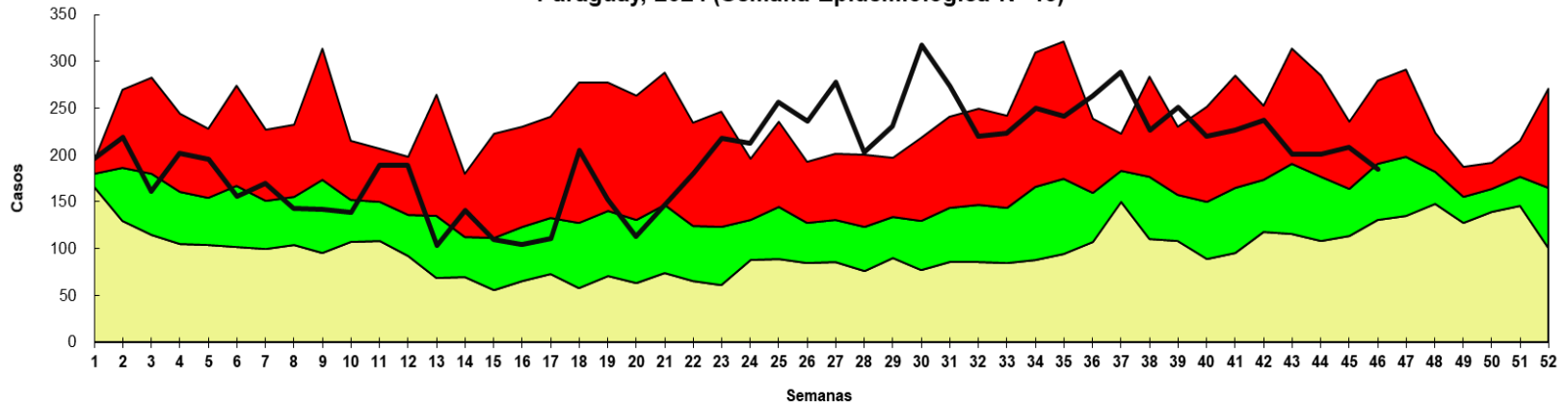


Fuente: VENOCDE - DGVS



Enfermedad Diarreica Aguda (EDA)

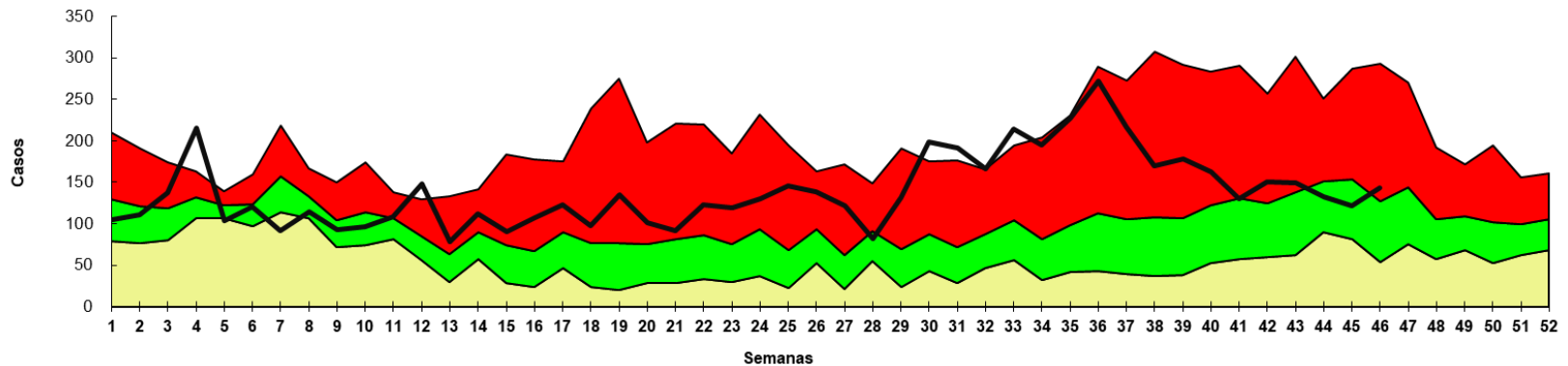
Canal endémico de *EDAs* en población de **SAN PEDRO NORTE** según semana epidemiológica Paraguay, 2024 (Semana Epidemiológica N° 46)



Fuente: Planilla Semanal de Notificación Obligatoria - DGVS



Canal endémico de *EDAs* en población de **SAN PEDRO SUR** según semana epidemiológica Paraguay, 2024 (Semana Epidemiológica N° 46)

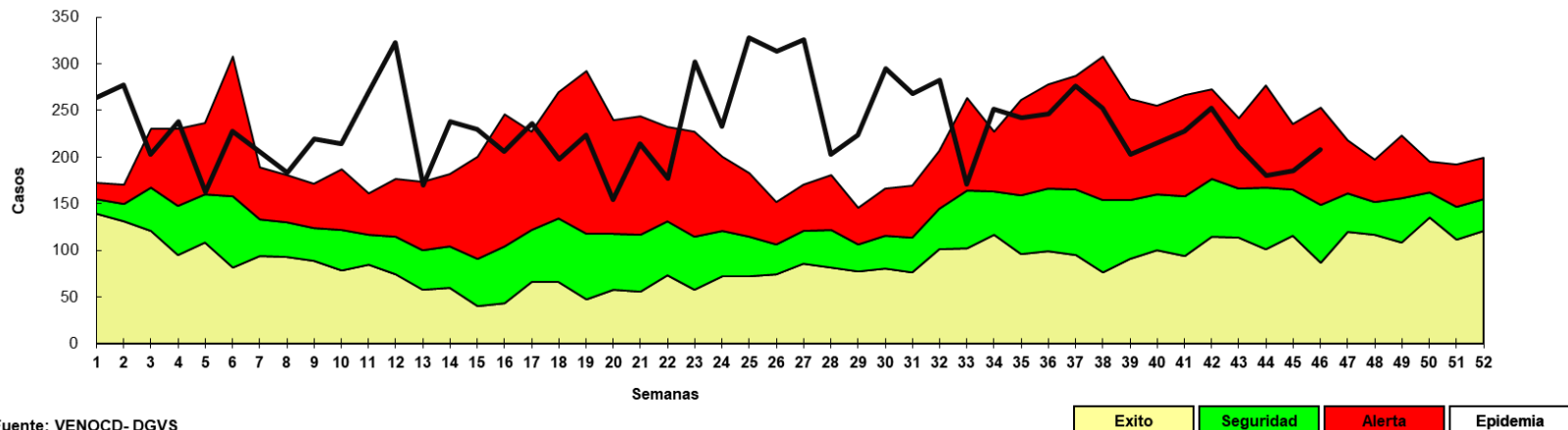


Fuente: VENOCD- DGVS



Enfermedad Diarreica Aguda (EDA)

Canal endémico de EDAs en población de Pte Hayes según semana epidemiológica Paraguay, 2024 (Semana Epidemiológica N° 46)



Fuente: VENOCD- DGVS

Puntos claves

- En la SE 46, el cumplimiento en la notificación de planilla semanal de ENO a nivel país fue óptimo con 99.7% (n=1468)
- Los casos de ETI a nivel nacional se registran 25.504 casos de ETI, con un aumento de 16% con respecto a la semana anterior. La tendencia de casos a nivel nacional se encuentra en la franja de alerta. En cuanto a la proporción de consultas por grupos de edad, se observa un aumento de 1% en el grupo de 20 a 59 años con respecto a la semana anterior.
- Las IRA no neumonías, se observa un aumento del 10% con respecto a la semana anterior (n=28.377). En el comparativo de la tendencia de casos en niños >5 años, se observa un aumento con respecto al año 2023. En cuanto a la proporción de consultas por grupos de edad, se observa un aumento de 1% en el grupo de 20 a 50 años con respecto a la semana anterior.
- Las IRA neumonías, se registran 1615 casos, con un descenso de 19% con respecto a la semana anterior (n=1998).
- La proporción de casos de IRA neumonías según grupos de edad, se observa un descenso de 2% en el grupo 5 a 19 años con respecto a la semana anterior.
- La tendencia de EDA, en la SE 46 se registran 6980 casos, con un descenso del 2% con respecto a la semana anterior (n=7128). La tendencia a nivel nacional se encuentra en la franja de alerta.
- Los casos de conjuntivitis registró un aumento con respecto a la semana anterior (221 vs 228).
- Los casos de varicela con una disminución del 7% con respecto a la semana anterior (43 vs 40).
- Se recomienda mejorar los datos de enfermedades por grupos de edad, y mantener el cumplimiento de las notificaciones semanales en niveles óptimos superiores al 96%.

Más detalles en el tablero interactivo, disponible en:

<https://dgvs.mspps.gov.py/sistemas/dashboardeno/detalle/dia>