



# Eventos de Notificación Obligatoria (ENO)

por planilla semanal

Año 2024

## Contenido

Se analizan aquellas enfermedades de planilla ENO de vigilancia predominantemente clínica como las infecciones respiratorias agudas, enfermedad diarreica aguda, varicela y conjuntivitis. Además se incluye el monitoreo de atributos de la vigilancia universal.

### Fuente de datos

Vigilancia de Eventos de Notificación Obligatoria y Calidad del Dato (VENOCD), DGVS-MSPBS  
Unidades epidemiológicas Regionales y Red de Servicios de Salud.

### Responsables de ideación y edición

Centro Nacional de Información Epidemiológica  
Dirección General de Vigilancia de la Salud (DGVS)-MSPBS  
Email: analisis.dgvs2016@gmail.com  
Teléfonos +595 237 46 27; +595 961 167 764

## Semana Epidemiológica (SE) 49

01 al 07 de Diciembre, año 2024

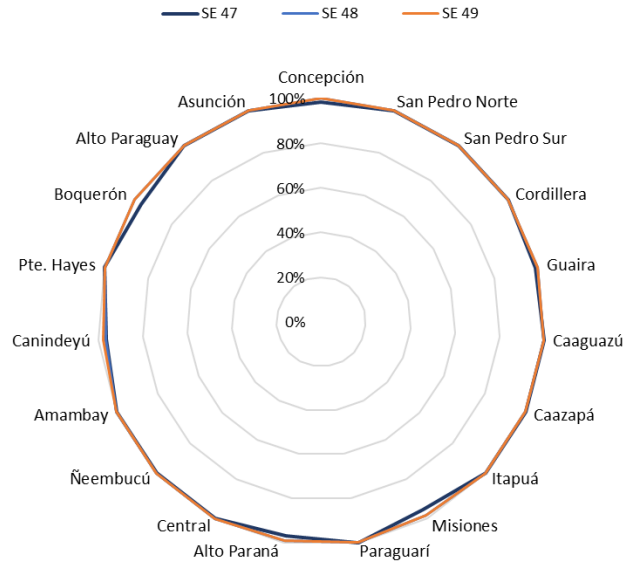
Los Eventos de Notificación Obligatoria son aquellas listadas en la Resolución S.G. N°0057/2023.

Son reportadas en forma numérica, agrupada, con periodicidad semanal y de carácter universal. Se informan a través de la planilla semanal de las ENO y sirve para evaluar tendencias, fluctuaciones estacionales y la presencia de posibles brotes.

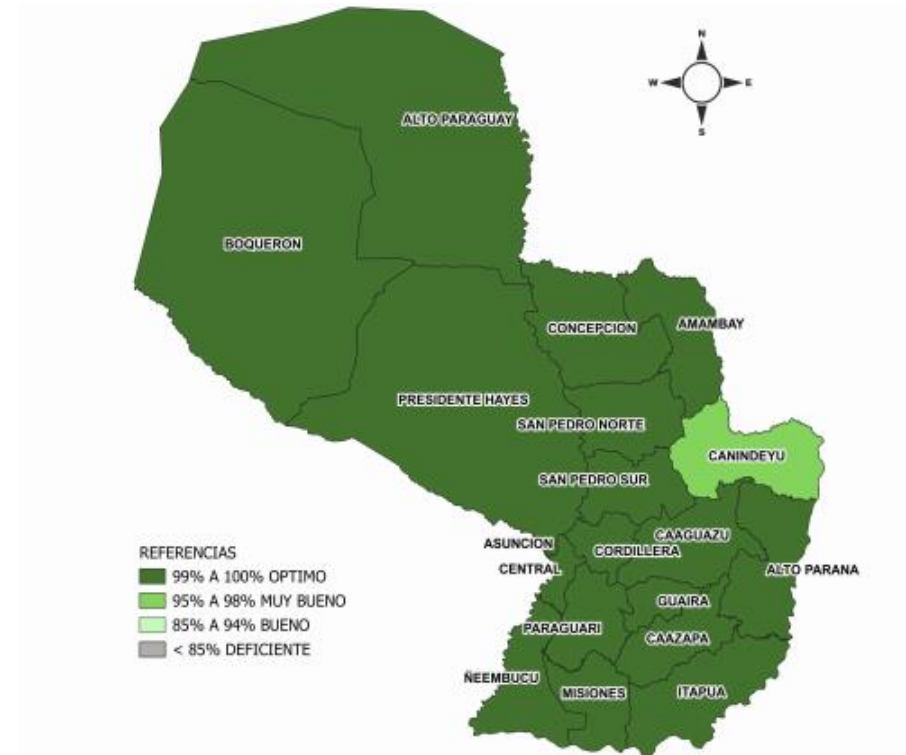


# Monitoreo cumplimiento de las notificaciones por planilla semanal

**Gráfico 1.** Cumplimiento de notificación según Región Sanitaria, Paraguay SE 47 al 49, año 2024.



**Mapa 1.** Regiones Sanitarias según cumplimiento de Unidades Notificadoras, Paraguay, SE 49 del año 2024



A nivel país la cobertura de notificación fue del 99.7% (n=1464)

**Total de unidades notificadoras= 1.468**

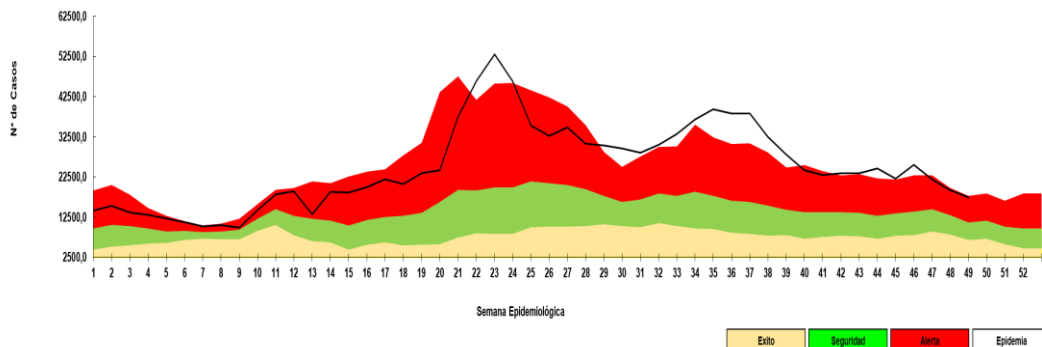
**Cumplimiento:** Porcentaje de unidades notificantes que cumplieron con el envío de informe de planilla ENO a la región sanitaria, en fecha correspondiente.

Fuente: VENOCD-DGVS

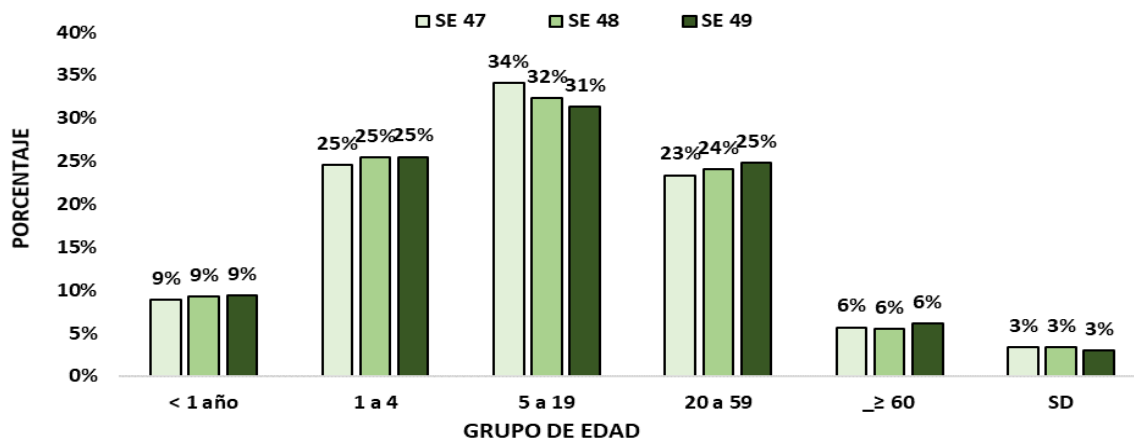
# Enfermedad Tipo Influenza (ETI)

Vigilancia Universal

**Gráfico 2.** Canal endémico de ETI según semana epidemiológica, Paraguay, Semana epidemiológico 49 del 2024.



**Gráfico 3.** Casos de ETI según grupos de edad (%), por semana epidemiológica, Paraguay, comparativo SE 47-49 del 2024.



**Tabla 1.** Comparativo casos de ETI por regiones sanitarias, Paraguay, SE 47-49 del 2024

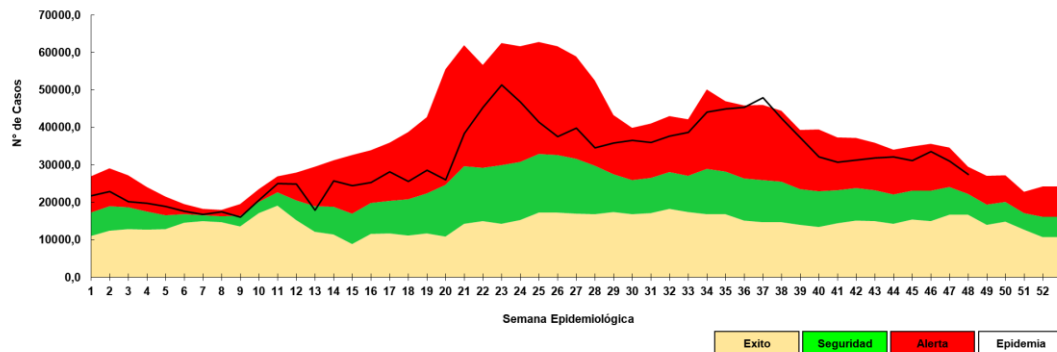
Regiones Sanitarias	SE 47	SE 48	SE 49
CONCEPCION	820	754	690
SAN PEDRO NORTE	918	855	867
SAN PEDRO SUR	726	564	486
CORDILLERA	630	677	479
GUAIRA	801	578	664
CAAGUAZU	1089	960	840
CAAZAPA	491	368	364
ITAPUA	1803	1578	1314
MISIONES	370	364	300
PARAGUARI	957	802	692
ALTO PARANA	1613	1365	1203
CENTRAL	5378	4711	4280
ÑEEMBUCU	398	327	329
AMAMBAY	355	342	311
CANINDEYU	784	676	579
PDTE HAYES	600	443	517
BOQUERON	285	319	297
ALTO PARAGUAY	140	126	128
CAPITAL	3837	3448	3067
<b>TOTAL:</b>	<b>21995</b>	<b>19257</b>	<b>17407</b>

- En la SE 47 se registran 17.407 casos de ETI, con una disminución del 10% respecto a la semana anterior (n=19.257).
- La tendencia de casos a nivel nacional se encuentra en la franja de alerta.
- En cuanto a la proporción de consultas por grupos de edad, se observa aumento del 1% en el grupo de edad de 20 a 59 años con respecto a la semana anterior

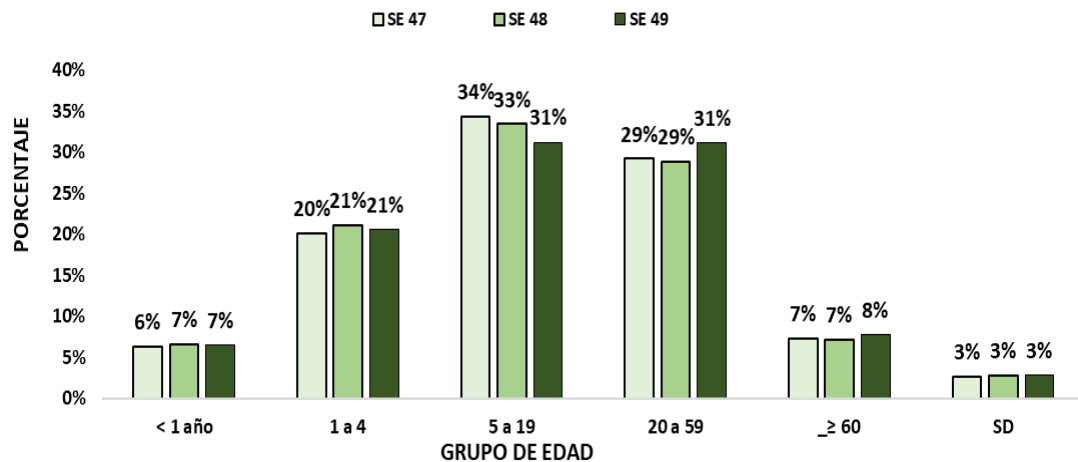
# Infecciones Respiratorias Agudas (IRA)

## Vigilancia Universal

**Gráfico 4.** Canal endémico de IRA no neumonías según semana epidemiológica, Paraguay, SE 49 del 2024.



**Gráfico 5.** Casos de IRA no neumonía según grupos de edad (%), por semana epidemiológica, Paraguay, SE 47-49 del 2024.



**Tabla 2.** Casos de IRA no neumonías por regiones sanitarias, Paraguay, SE 47 - 49 del 2024.

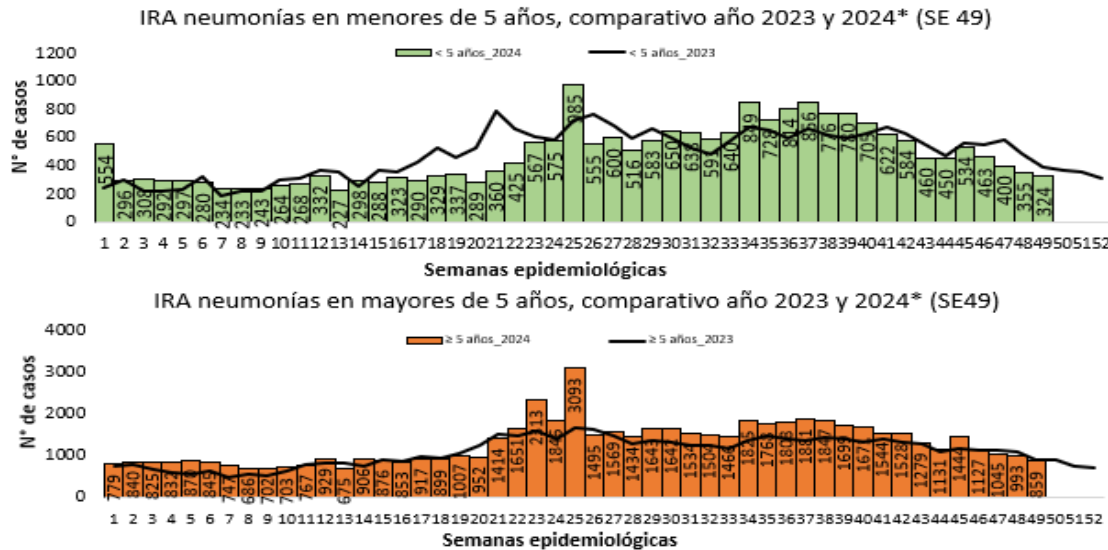
Regiones sanitarias	SE 47	SE 48	SE 49
CONCEPCION	845	744	711
SAN PEDRO NORTE	792	750	603
SAN PEDRO SUR	832	738	593
CORDILLERA	1457	1310	1018
GUAIRA	693	595	509
CAAGUAZU	1164	1058	897
CAAZAPA	1055	883	745
ITAPUA	2556	2298	1975
MISIONES	779	695	590
PARAGUARI	1412	1274	1041
ALTO PARANA	2404	2276	1698
CENTRAL	7273	6454	6082
ÑEEMBUCU	683	531	514
AMAMBAY	403	362	283
CANINDEYU	778	663	596
PDTE HAYES	849	671	653
BOQUERON	344	348	327
ALTO PARAGUAY	151	116	170
CAPITAL	4347	3702	3499
<b>TOTAL</b>	<b>28817</b>	<b>25468</b>	<b>22504</b>

- En la SE 49 se registran 22.504 casos de IRA no neumonía, con una disminución del 12% con respecto a la semana anterior (25.468).
- La tendencia de casos a nivel nacional se encuentra en la franja de alerta.
- En cuanto a la proporción de consultas por grupos de edad, se observa un aumento del 2% en el grupo 20 a 59 años respecto a la semana anterior.

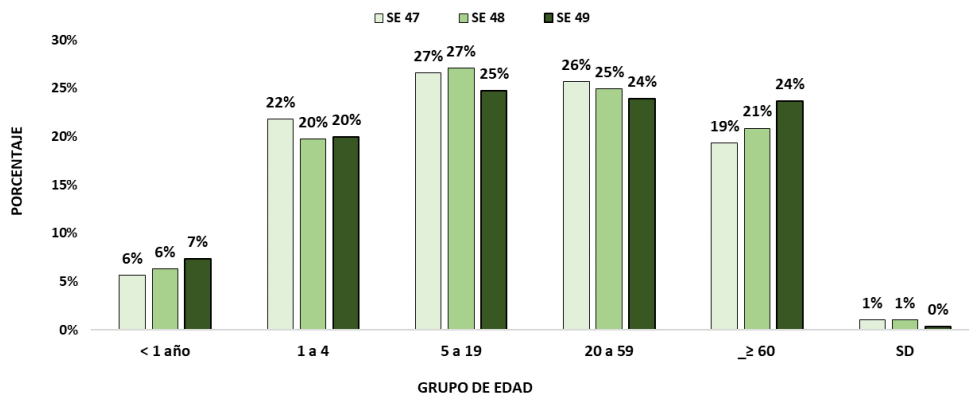
# Infecciones Respiratorias Agudas Neumonías

Vigilancia Universal

**Gráfico 6.** Tendencia de Infecciones Respiratorias Agudas (IRA) neumonías en menores y mayores de 5 años, Paraguay. Comparativo 2023- 2024\* (SE 49)



**Gráfico 7.** Proporción de casos de IRA neumonías según grupos de edad, por semana epidemiológica, Paraguay, SE 47 al 49 del 2024..



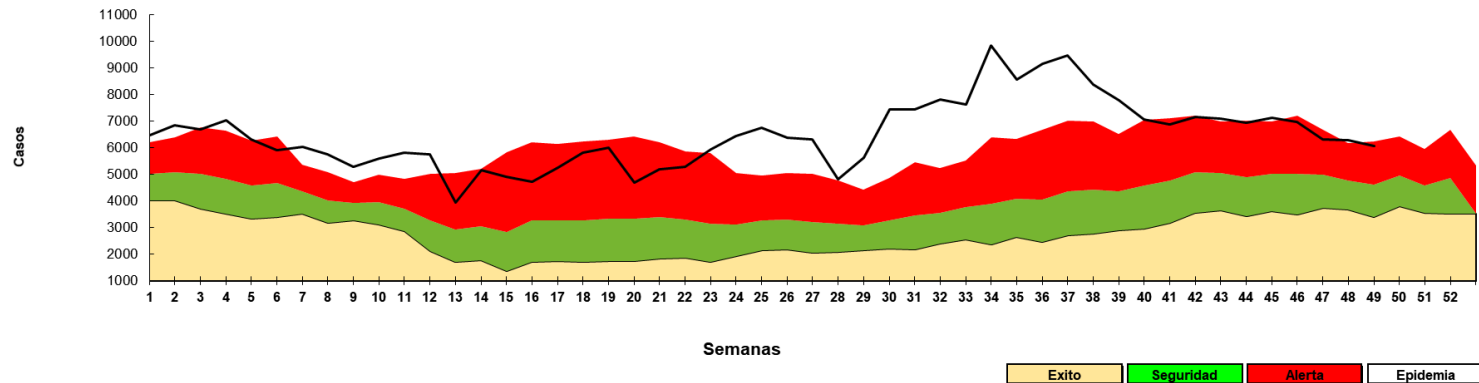
**Tabla 3.** Casos de IRA neumonías por regiones sanitarias, Paraguay, SE 47 al 49 del 2024.

Regiones Sanitarias	SE 47	SE 48	SE 49
CONCEPCION	70	42	62
SAN PEDRO NORTE	16	8	9
SAN PEDRO SUR	15	13	5
CORDILLERA	35	34	30
GUAIRA	46	20	11
CAAGUAZU	70	47	43
CAAZAPA	48	51	34
ITAPUA	262	278	242
MISIONES	19	16	5
PARAGUARI	27	33	40
ALTO PARANA	105	89	70
CENTRAL	399	437	363
ÑEEMBUCU	31	22	38
AMAMBAY	37	36	31
CANINDEYU	66	29	35
PDTE HAYES	36	26	35
BOQUERON	12	22	22
ALTO PARAGUAY	8	7	6
CAPITAL	158	152	106
<b>Total</b>	<b>1460</b>	<b>1362</b>	<b>1187</b>

- En la SE 49 se registran 1187 casos de IRA neumonías, con una disminución del 13% con respecto a la semana anterior (n=1362).
- En el comparativo de la tendencia de casos en niños <5 años, una disminución con respecto al año 2023.
- La proporción de casos de IRA neumonías según grupos de edad, se observa aumento del 1% en el grupo <1 año y 3% en el grupo de ≥60 años con respecto a la semana anterior.

# Enfermedad Diarreica Aguda (EDA)

**Gráfico 8.** Canal endémico de EDA en población total según semana epidemiológica, Paraguay, SE 49 del 2024.



- En la SE 49 se registran 6.059 casos de EDA, se observa un aumento del 4% (n=6.302). La tendencia a nivel nacional se encuentra en la franja de alerta.

# Enfermedad Diarreica Aguda (EDA)

**Tabla 4.** Casos de EDA por regiones sanitarias, Paraguay, SE 47 al 49 del 2024.

Regiones Sanitarias	SE 47	SE 48	SE 49
CONCEPCION	200	179	161
SAN PEDRO NORTE	196	203	155
SAN PEDRO SUR	146	135	114
CORDILLERA	177	188	156
GUAIRA	241	241	193
CAAGUAZU	246	223	243
CAAZAPA	100	109	81
ITAPUA	493	517	513
MISIONES	100	85	86
PARAGUARI	144	164	159
ALTO PARANA	704	605	619
CENTRAL	1546	1684	1673
ÑEEMBUCU	103	97	88
AMAMBAY	62	74	35
CANINDEYU	227	142	163
PDTE HAYES	192	190	185
BOQUERON	99	126	122
ALTO PARAGUAY	37	20	33
CAPITAL	1301	1320	1280
<b>TOTAL</b>	<b>6314</b>	<b>6302</b>	<b>6059</b>

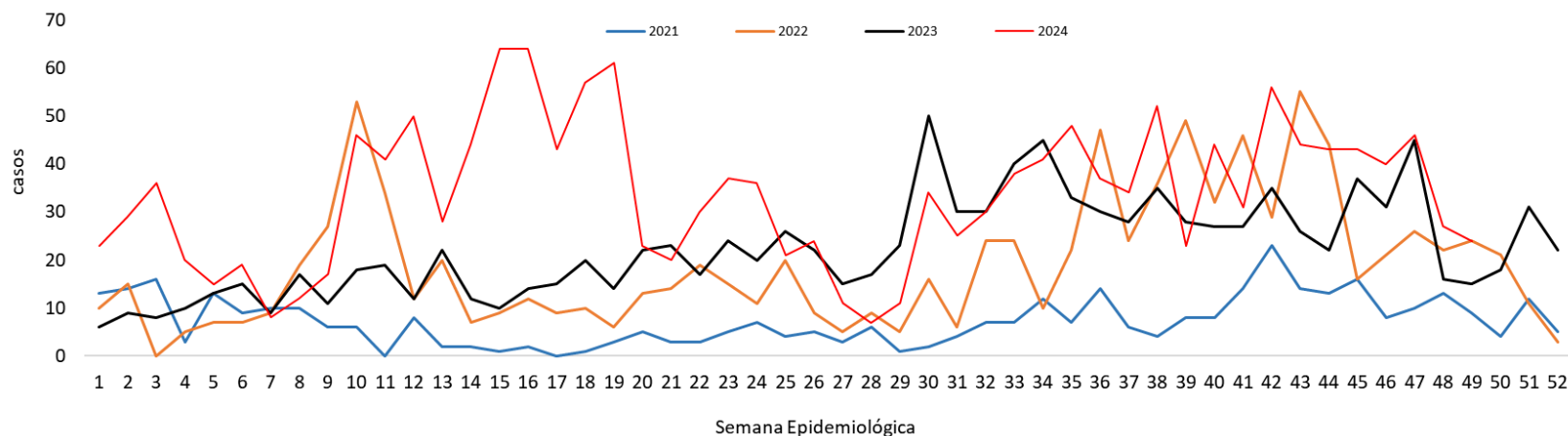
- En la SE 49 se registran 6.059 casos de EDA, se observa un aumento del 4% (n=6.302). La tendencia a nivel nacional se encuentra en la franja de alerta.
- El aumento de casos, se registran en 5 regiones sanitarias: Caaguazú, Misiones, Alto Paraná, Canindeyú, Alto Paraguay.

Mas detalles en el tablero interactivo, disponible en:

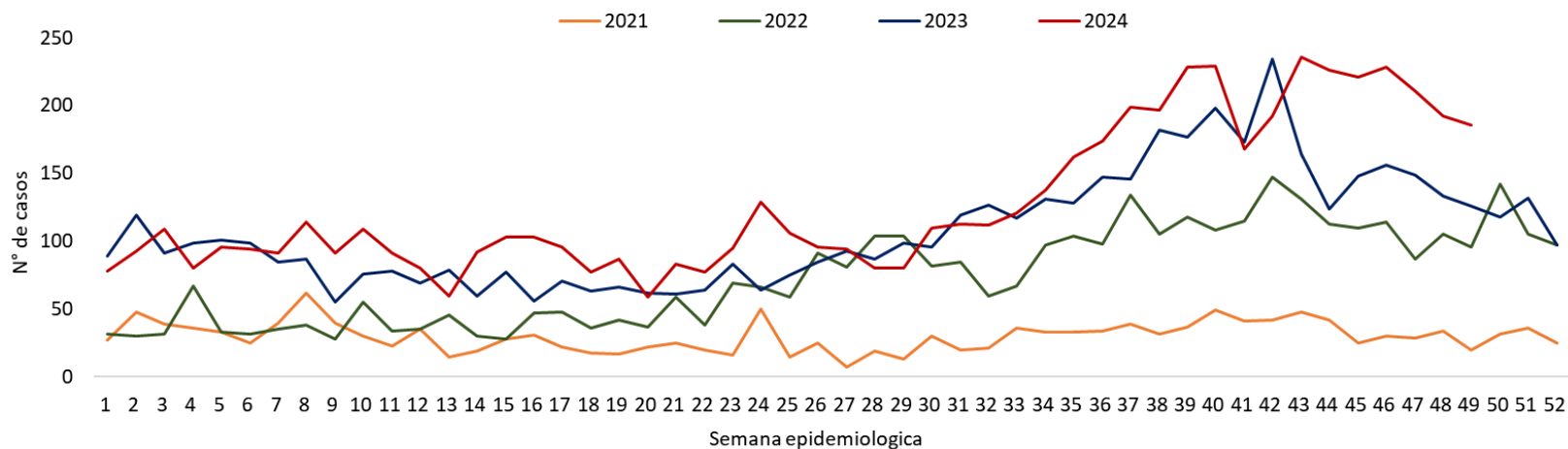
<https://dgv.mspps.gov.py/sistemas/dashboardno/detalle/dia>

# Varicela y Conjuntivitis

**Gráfico 9.** Casos de varicela según semana epidemiológica, Paraguay, años 2020 a 2024 (SE 49)



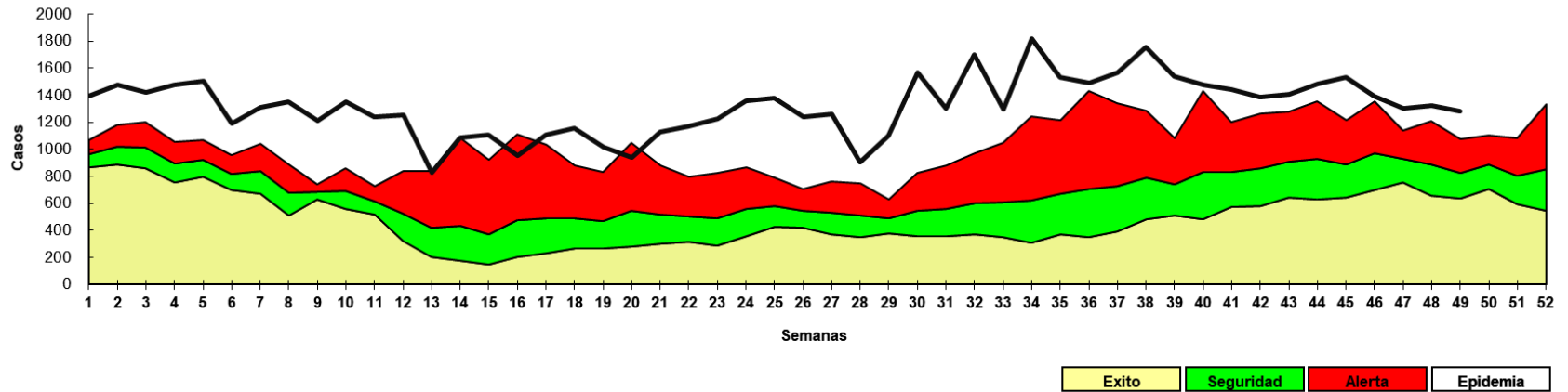
**Gráfico 10.** Casos de conjuntivitis según semana epidemiológica, Paraguay, años 2020 a 2024 (SE 49)



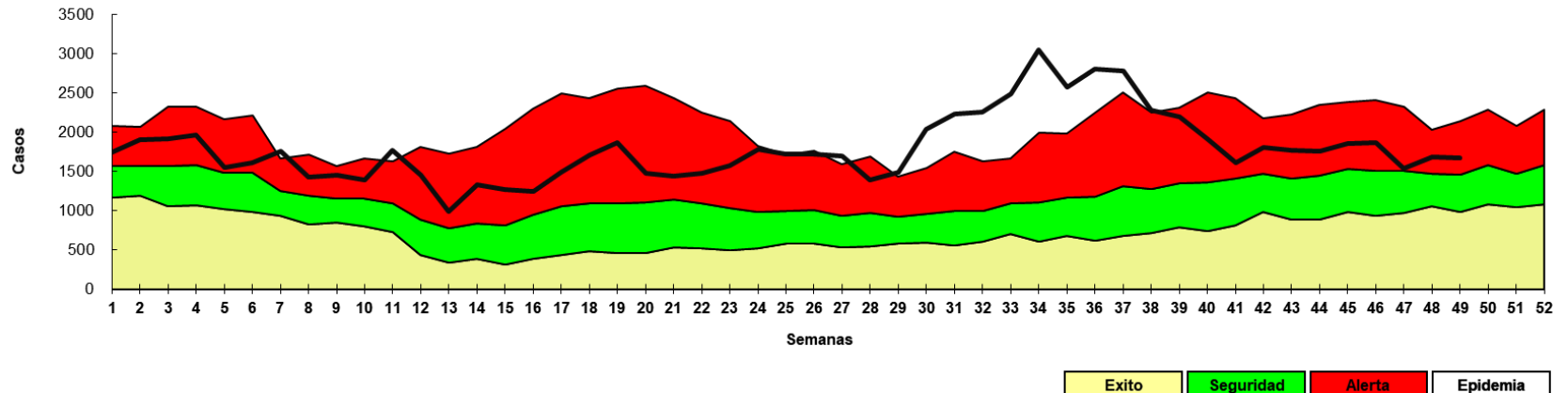


# Enfermedad Diarreica Aguda (EDA)

Canal endémico de EDAs en población de Asunción según semana epidemiológica Paraguay, 2024 (Semana Epidemiológica N° 49)

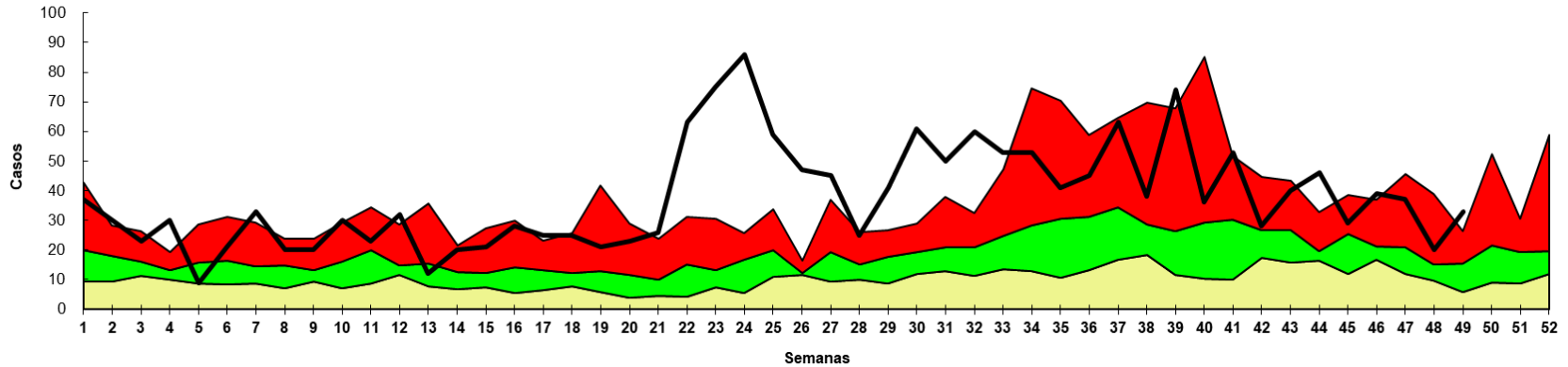


Canal endémico de EDAs en población de CENTRAL según semana epidemiológica Paraguay, 2024 (Semana Epidemiológica N° 49)



# Enfermedad Diarreica Aguda (EDA)

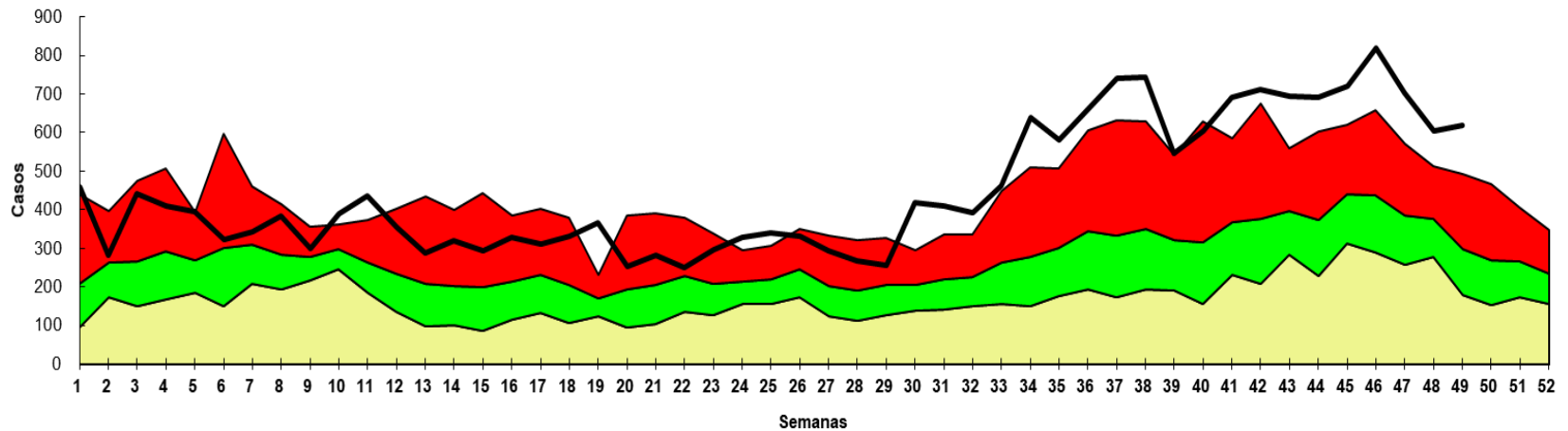
Canal endémico de *EDAs* en población de **ALTO PARAGUAY** según semana epidemiológica Paraguay, 2024 (Semana Epidemiológica N° 49)



Fuente: VENOCD-DGVS



Canal endémico de *EDAs* en población de **ALTO PARANA** según semana epidemiológica Paraguay, 2024 (Semana Epidemiológica N° 49)

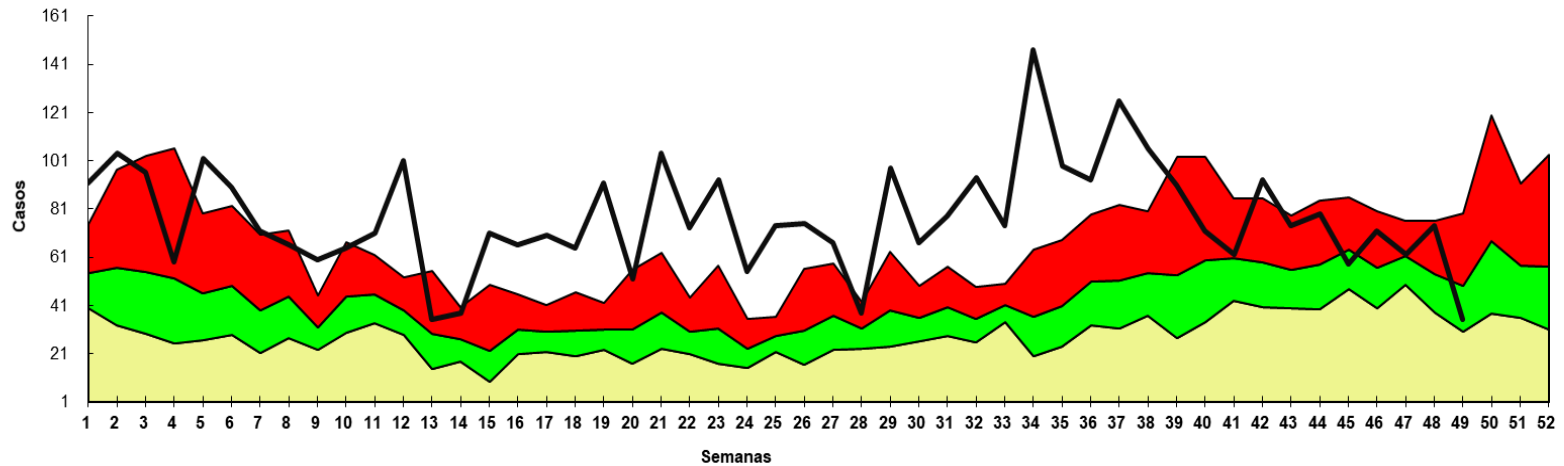


Fuente: VENOCD-DGVS



# Enfermedad Diarreica Aguda (EDA)

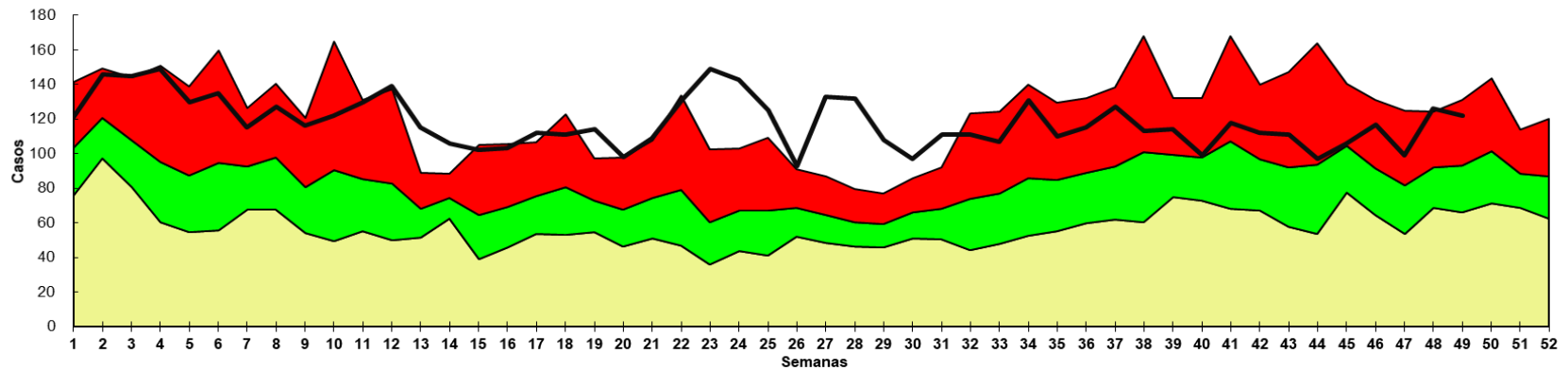
Canal endémico de *EDAs* en población de **AMAMBAY** según semana epidemiológica Paraguay, 2024 (Semana Epidemiológica N° 49)



Fuente: VENOCD- DGVS



Canal endémico de *EDAs* en población de **BOQUERON** según semana epidemiológica Paraguay, 2024 (Semana Epidemiológica N° 49)

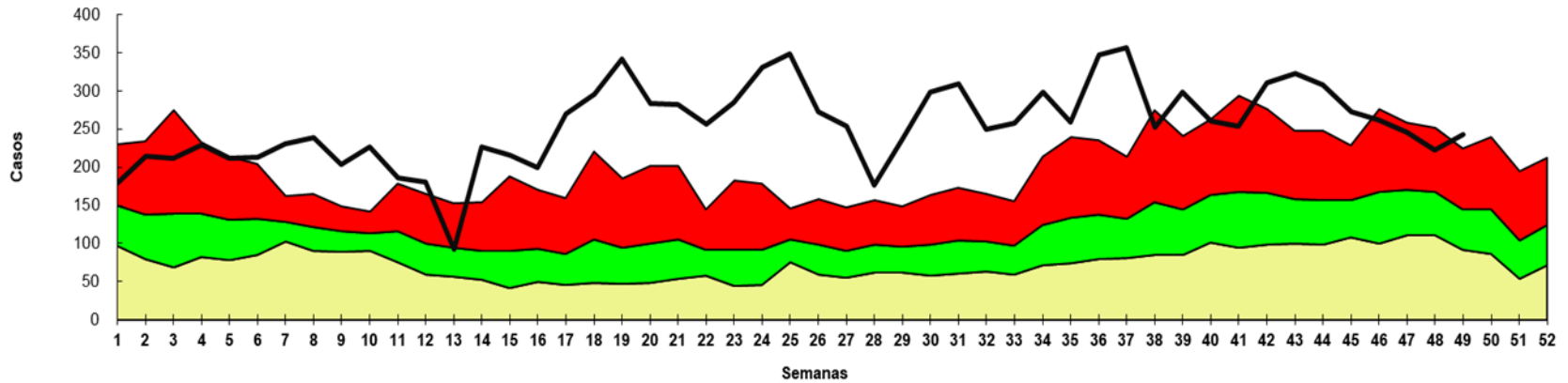


Fuente: VENOCD- DGVS



# Enfermedad Diarreica Aguda (EDA)

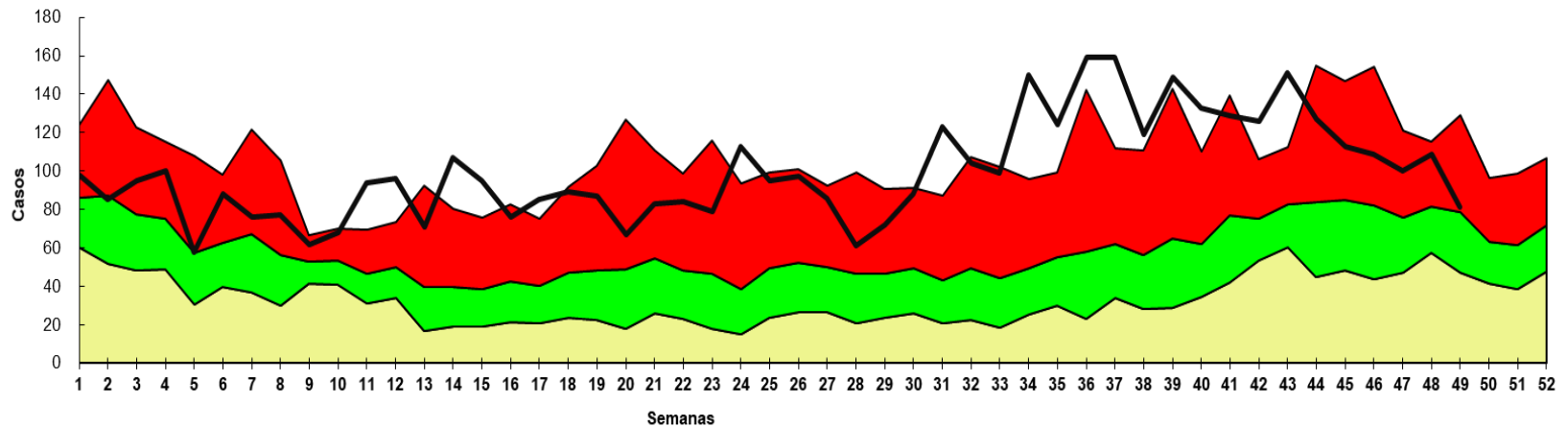
Canal endémico de *EDAs* en población de CAAGUAZU según semana epidemiológica Paraguay, 2024 (Semana Epidemiológica N° 49)



Fuente: VENOCD - DGVS



Canal endémico de *EDAs* en población CAAZAPÁ según semana epidemiológica Paraguay, 2024 (Semana Epidemiológica N° 49)

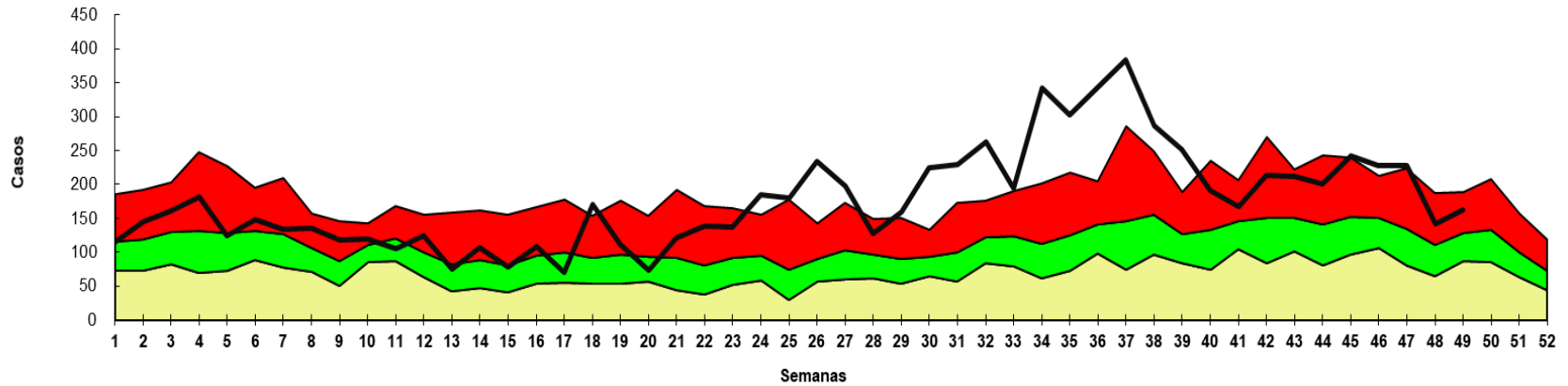


Fuente: VENOCD - DGVS



# Enfermedad Diarreica Aguda (EDA)

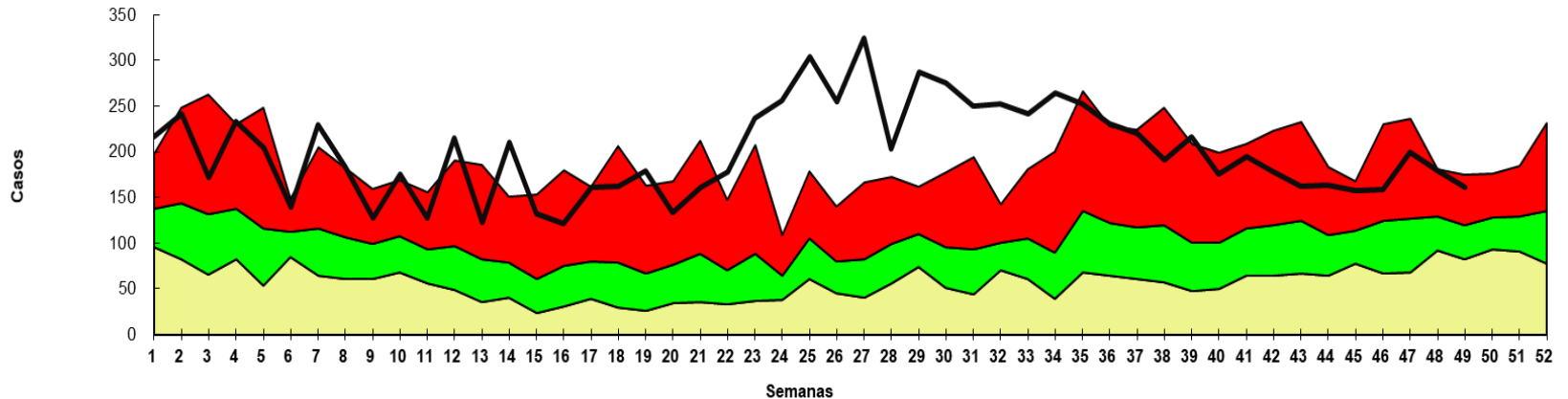
Canal endémico de *EDAs* en población de *CANINDEYU* según semana epidemiológica  
Paraguay, 2024 (Semana Epidemiológica N° 49)



Fuente: VENOCD - DGVS



Canal endémico de *EDAs* en población de *CONCEPCION* según semana epidemiológica  
Paraguay, 2024 (Semana Epidemiológica N° 49)

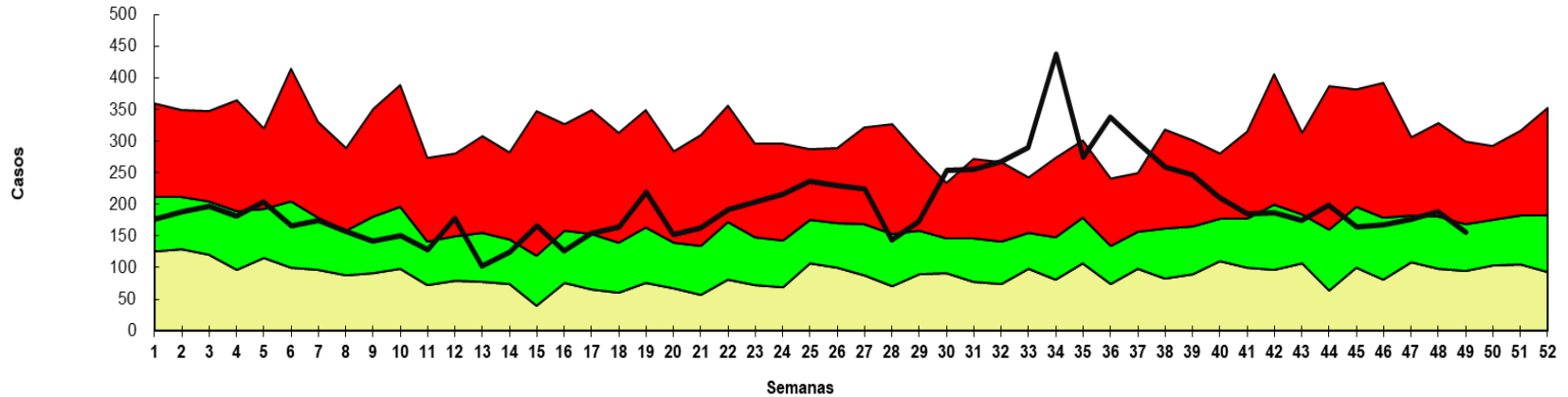


Fuente: VENOCD - DGVS



# Enfermedad Diarreica Aguda (EDA)

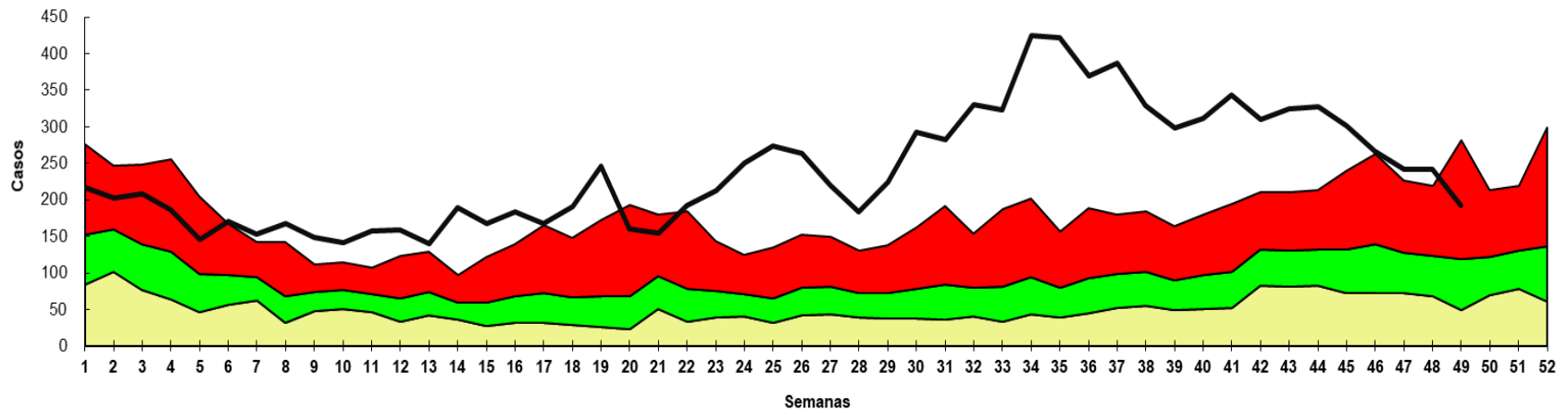
Canal endémico de *EDAs* en población de *CORDILLERA* según semana epidemiológica  
Paraguay, 2024 (Semana Epidemiológica N° 49)



Fuente: VENOCD - DGVS



Canal endémico de *EDAs* en población de *GUAIRA* según semana epidemiológica  
Paraguay, 2024 (Semana Epidemiológica N° 49)

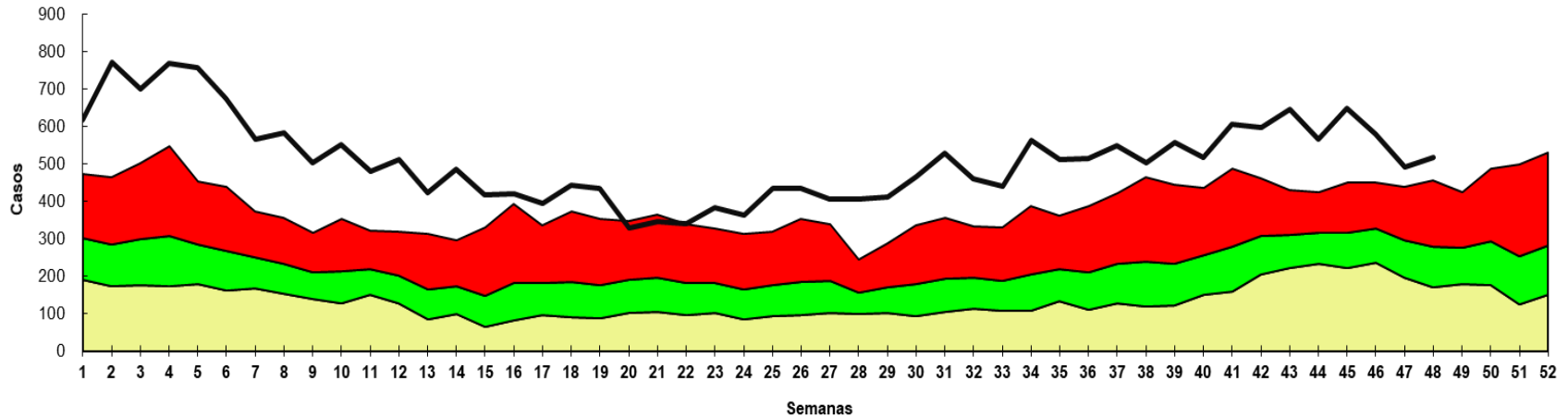


Fuente: VENOCD- DGVS



# Enfermedad Diarreica Aguda (EDA)

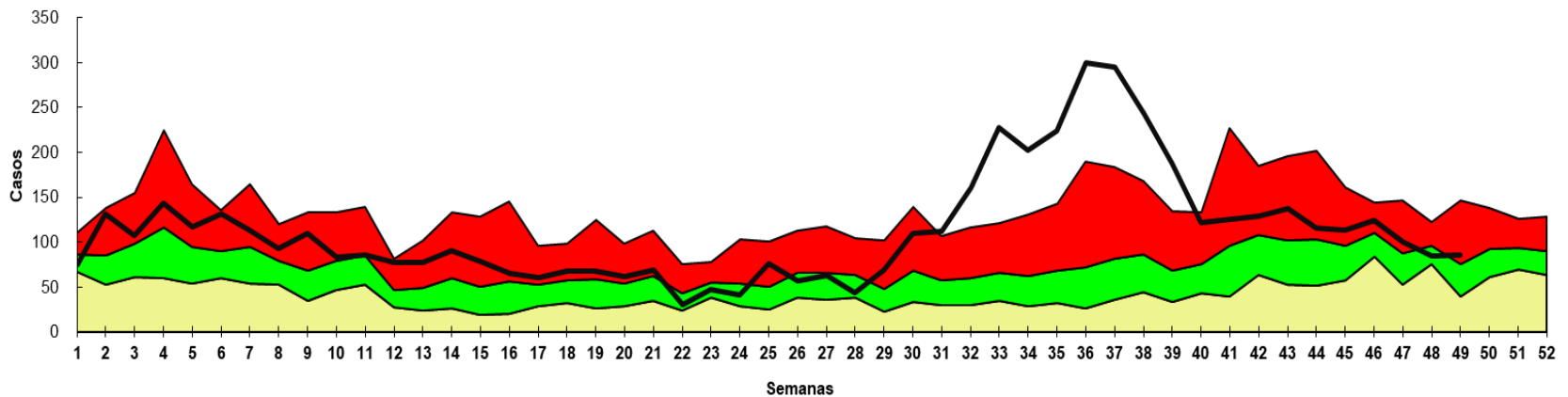
Canal endémico de EDAs en población de ITAPÚA según semana epidemiológica  
Paraguay, 2024 (Semana epidemiológica N° 49)



Fuente: VENOCD- DGVS



Canal endémico de EDAs en población de MISIONES según semana epidemiológica  
Paraguay, 2024 (Semana Epidemiológica N° 49)

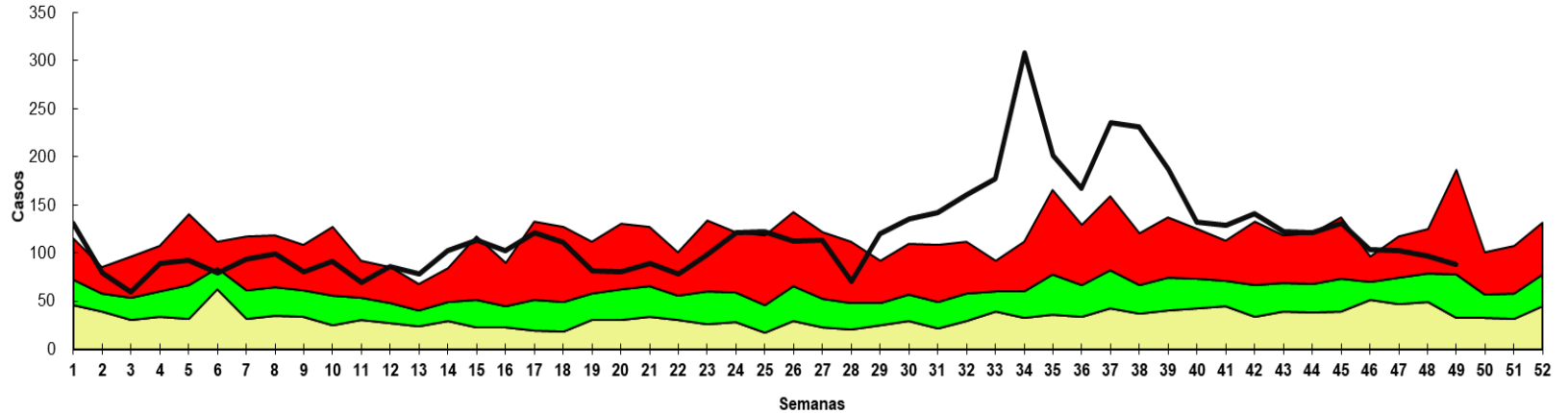


Fuente: VENOCD- DGVS



# Enfermedad Diarreica Aguda (EDA)

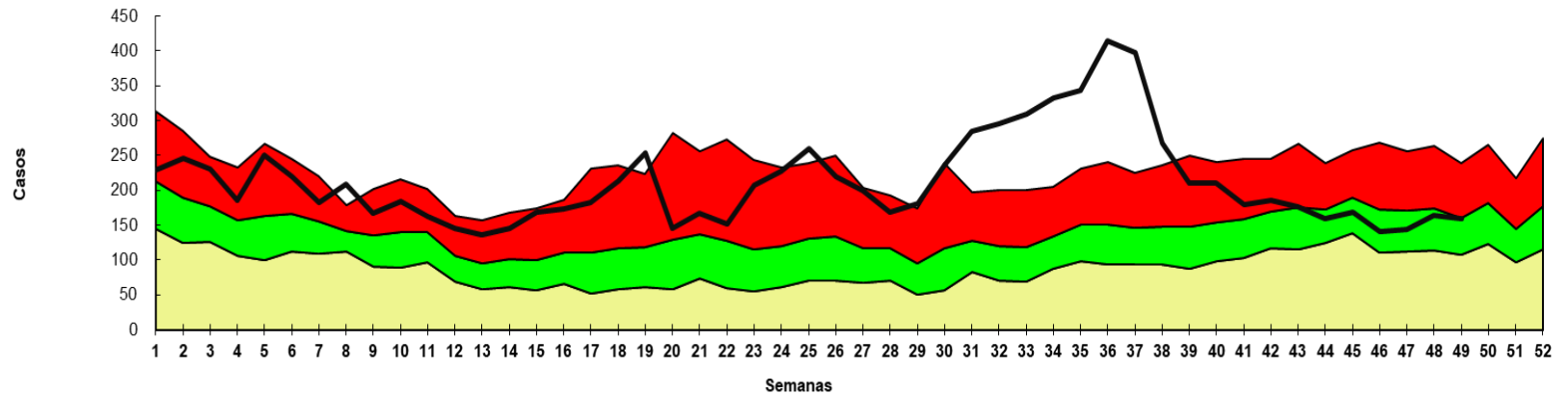
Canal endémico de *EDAs* en población de ÑEEMBUCU según semana epidemiológica Paraguay, 2024 (Semana Epidemiológica N° 49)



Fuente: VENOCDE - DGVS



Canal endémico de *EDAs* en población de PARAGUARI según semana epidemiológica Paraguay, 2024 (Semana Epidemiológica N° 49)



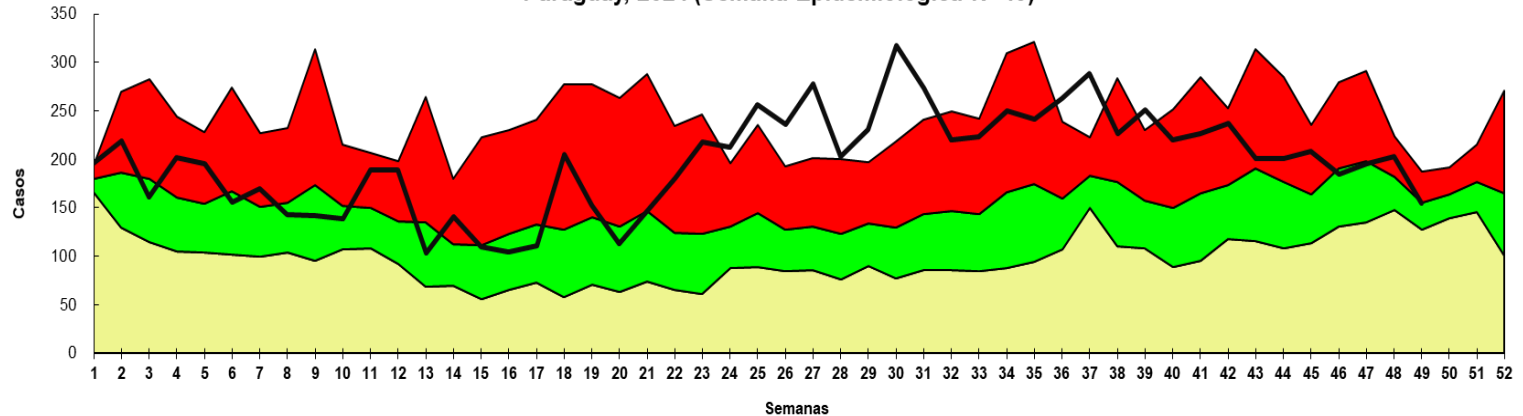
Fuente: VENOCDE- DGVS





# Enfermedad Diarreica Aguda (EDA)

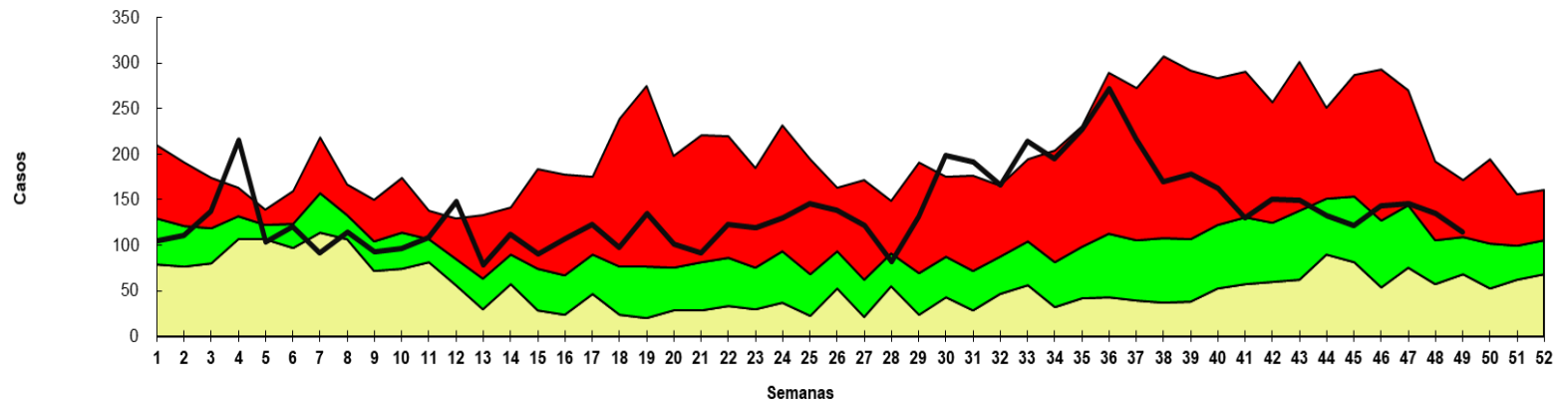
Canal endémico de EDAs en población de SAN PEDRO NORTE según semana epidemiológica  
Paraguay, 2024 (Semana Epidemiológica N° 49)



Fuente: Planilla Semanal de Notificación Obligatoria - DGVS



Canal endémico de EDAs en población de SAN PEDRO SUR según semana epidemiológica  
Paraguay, 2024 (Semana Epidemiológica N° 49)

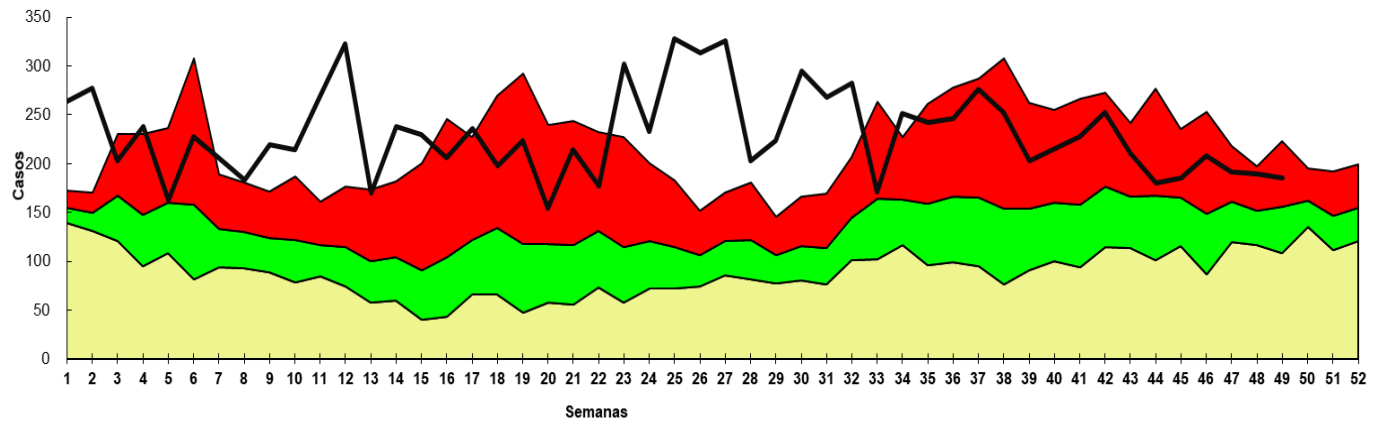


Fuente: VENOCD- DGVS



# Enfermedad Diarreica Aguda (EDA)

Canal endémico de EDAs en población de Pte Hayes según semana epidemiológica  
Paraguay, 2024 (Semana Epidemiológica N° 49)



Fuente: VENOCD- DGVS



# Puntos claves

- En la SE 49, el cumplimiento en la notificación de planilla semanal de ENO a nivel país fue óptimo con 99.7% (n=1464)
- Los casos de ETI a nivel nacional se registran 17.407 casos de ETI, con una disminución de 10% con respecto a la semana anterior. La tendencia de casos a nivel nacional se encuentra en la franja de alerta. En cuanto a la proporción de consultas por grupos de edad, se mantuvieron los valores de la semana anterior.
- Las IRA no neumonías, se observa una disminución del 12% con respecto a la semana anterior (n=25.468). En cuanto a la proporción de consultas por grupos de edad, se observa un aumento del 2% en el grupo 20 a 59 años y 1% en el grupo de  $\geq 60$  y una disminución del 2% en el grupo de 5 a 19 años de edad.
- Las IRA neumonías, En la SE 49 se registran 1187 casos de IRA neumonías, con una disminución del 13% con respecto a la semana anterior (n=1362). La proporción de casos de IRA neumonías según grupos de edad, se observa aumento del 1% en el grupo  $< 1$  año y 3% en el grupo de  $\geq 60$  años. Una disminución del 2% en el grupo de 5 a 19 años y 1% en el grupo de edad de 50 a 59 años con respecto a la semana anterior.
- La tendencia de EDA, en la SE 49 se registran 6.059 casos de EDA, se observa un aumento del 4% (n=6.302). La tendencia a nivel nacional se encuentra en la franja de alerta.
- Los casos conjuntivitis registró una disminución con respecto a la semana anterior (192 vs 186).
- Los casos de varicela con disminución con respecto a la semana anterior (27 vs 24).
- Se recomienda mejorar los datos de enfermedades por grupos de edad, y mantener el cumplimiento de las notificaciones semanales en niveles óptimos superiores al 96%.