



# Eventos de Notificación Obligatoria (ENO)

por planilla semanal

Año 2024

## Contenido

Se analizan aquellas enfermedades de planilla ENO de vigilancia predominantemente clínica como las infecciones respiratorias agudas, enfermedad diarreica aguda, varicela y conjuntivitis. Además se incluye el monitoreo de atributos de la vigilancia universal.

### Fuente de datos

Vigilancia de Eventos de Notificación Obligatoria y Calidad del Dato (VENOCD), DGVS-MSPBS  
Unidades epidemiológicas Regionales y Red de Servicios de Salud.

### Responsables de ideación y edición

Centro Nacional de Información Epidemiológica  
Dirección General de Vigilancia de la Salud (DGVS)-MSPBS  
Email: analisis.dgvs2016@gmail.com  
Teléfonos +595 237 46 27; +595 961 167 764

## Semana Epidemiológica (SE) 50

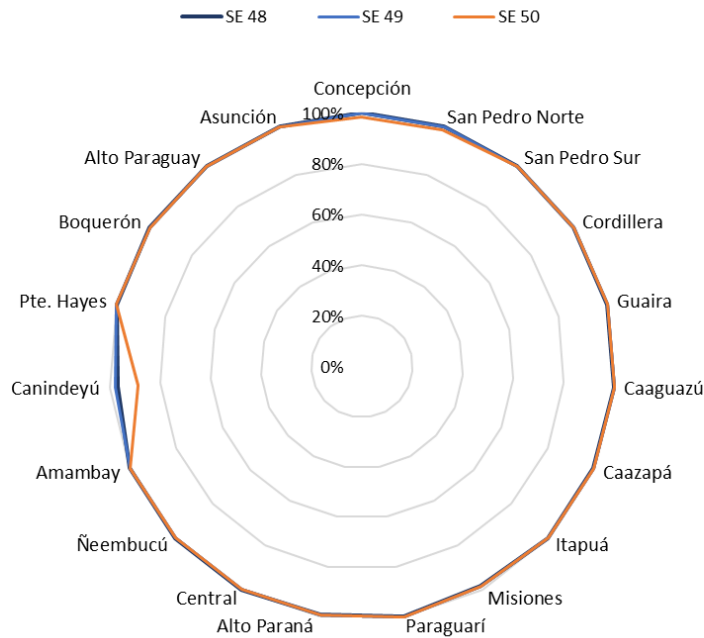
08 al 14 de Diciembre, año 2024

Los Eventos de Notificación Obligatoria son aquellas listadas en la Resolución S.G. N°0057/2023.

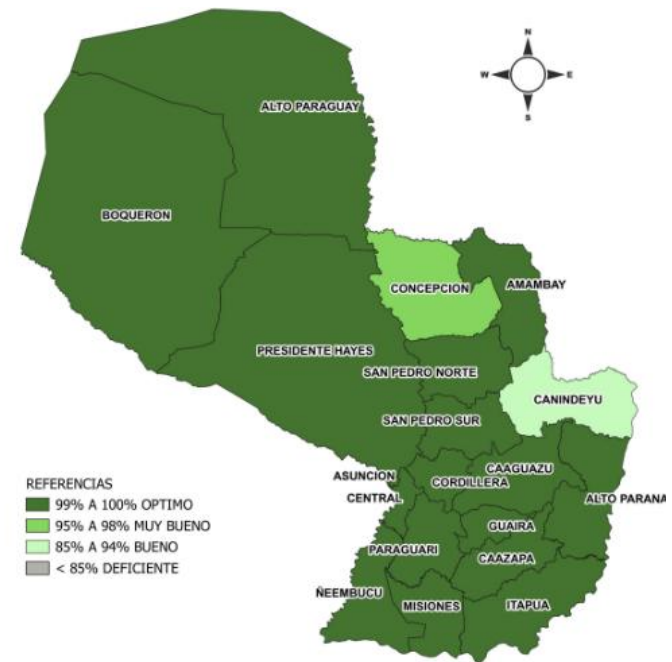
Son reportadas en forma numérica, agrupada, con periodicidad semanal y de carácter universal. Se informan a través de la planilla semanal de las ENO y sirve para evaluar tendencias, fluctuaciones estacionales y la presencia de posibles brotes.

# Monitoreo cumplimiento de las notificaciones por planilla semanal

**Gráfico 1.** Cumplimiento de notificación según Región Sanitaria, Paraguay SE 48 al 50, año 2024.



**Mapa 1.** Regiones Sanitarias según cumplimiento de Unidades Notificadoras, Paraguay, SE 50 del año 2024



A nivel país la cobertura de notificación fue del 99.0% (n=1454)

**Total de unidades notificadoras= 1.468**

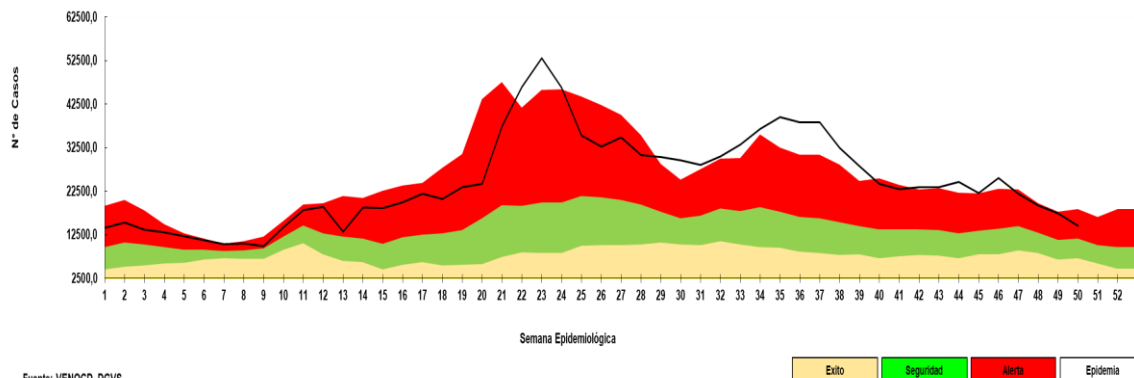
**Cumplimiento:** Porcentaje de unidades notificantes que cumplieron con el envío de informe de planilla ENO a la región sanitaria, en fecha correspondiente.

Fuente: VENOCD-DGVS

# Enfermedad Tipo Influenza (ETI)

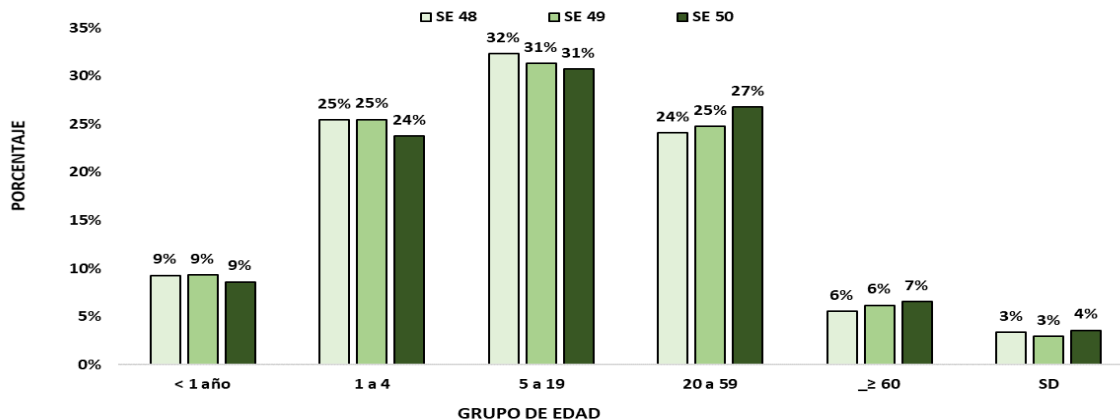
Vigilancia Universal

**Gráfico 2.** Canal endémico de ETI según semana epidemiológica, Paraguay, Semana epidemiológico 50 del 2024.



Fuente: VENOC-DGVS

**Gráfico 3.** Casos de ETI según grupos de edad (%), por semana epidemiológica, Paraguay, comparativo SE 48-50 del 2024.



**Tabla 1.** Comparativo casos de ETI por regiones sanitarias, Paraguay, SE 48-50 del 2024

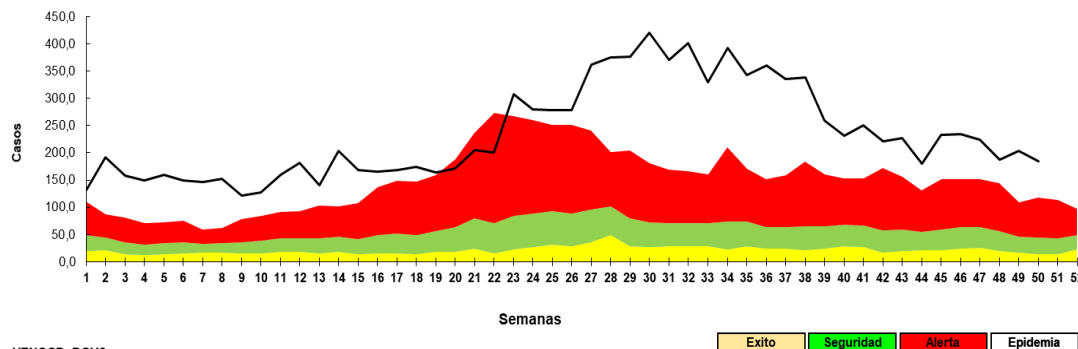
Regiones Sanitarias	SE 48	SE 49	SE 50
CONCEPCION	754	690	523
SAN PEDRO NORTE	855	867	646
SAN PEDRO SUR	564	486	458
CORDILLERA	677	479	380
GUAIRA	578	664	567
CAAGUAZU	960	840	749
CAAZAPA	368	364	344
ITAPUA	1578	1314	1228
MISIONES	364	300	247
PARAGUARI	802	692	626
ALTO PARANA	1365	1203	1038
CENTRAL	4711	4280	3320
ÑEEMBUCU	327	329	244
AMAMBAY	342	311	234
CANINDEYU	676	579	478
PDTE HAYES	443	517	428
BOQUERON	319	297	251
ALTO PARAGUAY	126	128	90
CAPITAL	3448	3067	2688
<b>TOTAL:</b>	<b>19257</b>	<b>17407</b>	<b>14539</b>

- En la SE 50 se registran 14.539 casos de ETI, con una disminución del 16% respecto a la semana anterior (n=17.407).
- La tendencia de casos a nivel nacional se encuentra en la franja de alerta.
- En cuanto a la proporción de consultas por grupos de edad, se observa aumento del 2% en el grupo de edad de 20 a 59 años y 1% en el grupo de >60 años con respecto a la semana anterior

# Infecciones Respiratorias Agudas (IRA)

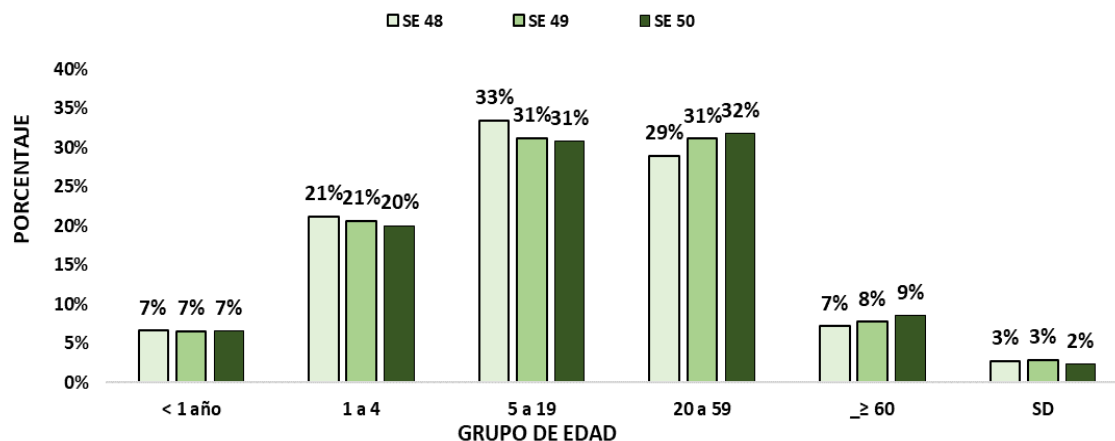
## Vigilancia Universal

**Gráfico 4.** Canal endémico de IRA no neumonías según semana epidemiológica, Paraguay, SE 50 del 2024.



Fuente: VENOCD- DGVS

**Gráfico 5.** Casos de IRA no neumonía según grupos de edad (%), por semana epidemiológica, Paraguay, SE 48-50 del 2024.



**Tabla 2.** Casos de IRA no neumonías por regiones sanitarias, Paraguay, SE 48 - 50 del 2024.

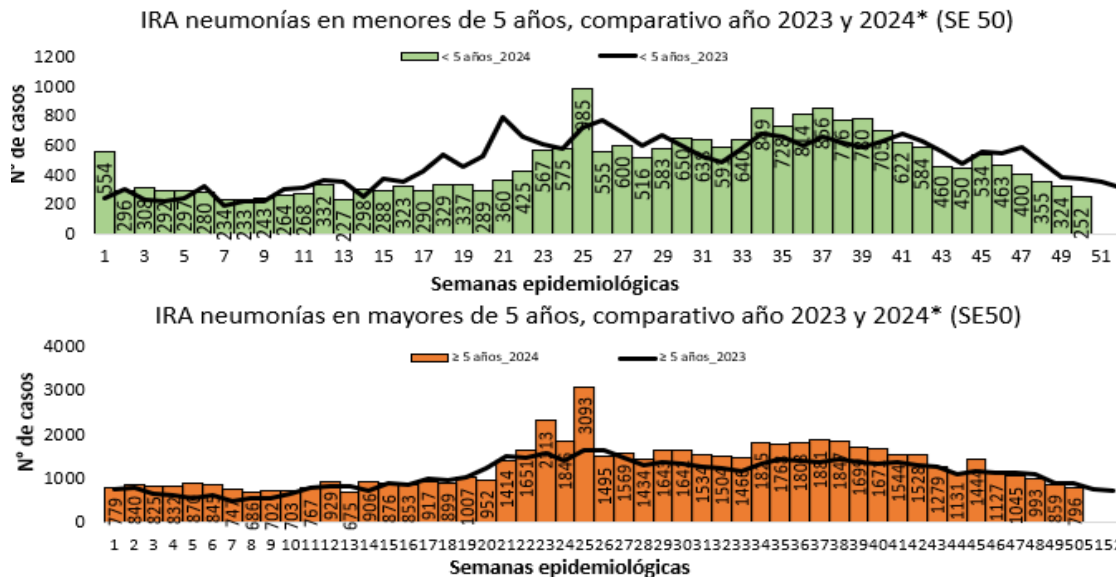
Regiones sanitarias	SE 48	SE 49	SE 50
CONCEPCION	744	711	564
SAN PEDRO NORTE	750	603	498
SAN PEDRO SUR	738	593	483
CORDILLERA	1310	1018	912
GUAIRA	595	509	474
CAAGUAZU	1058	897	857
CAAZAPA	883	745	720
ITAPUA	2298	1975	1908
MISIONES	695	590	499
PARAGUARI	1274	1041	929
ALTO PARANA	2276	1698	1410
CENTRAL	6454	6082	4944
ÑEEMBUCU	531	514	439
AMAMBAY	362	283	249
CANINDEYU	663	596	482
PDTE HAYES	671	653	600
BOQUERON	348	327	307
ALTO PARAGUAY	116	170	98
CAPITAL	3702	3499	3122
<b>TOTAL</b>	<b>25468</b>	<b>22504</b>	<b>19495</b>

- En la SE 50 se registran 19.495 casos de IRA no neumonía, con una disminución del 12% con respecto a la semana anterior (22.504).
- La tendencia de casos a nivel nacional no encuentra en la franja de epidemia.
- En cuanto a la proporción de consultas por grupos de edad, se observa un aumento del 1% en el grupo 20 a 59 años y 1% ≥60 años respecto a la semana anterior.

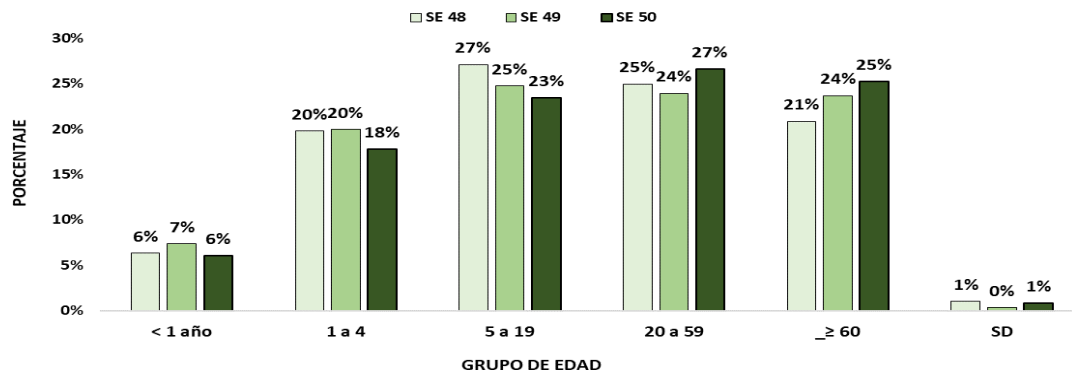
# Infecciones Respiratorias Agudas Neumonías

Vigilancia Universal

**Gráfico 6.** Tendencia de Infecciones Respiratorias Agudas (IRA) neumonías en menores y mayores de 5 años, Paraguay. Comparativo 2023- 2024\* (SE 50)



**Gráfico 7.** Proporción de casos de IRA neumonías según grupos de edad, por semana epidemiológica, Paraguay, SE 48 al 50 del 2024..



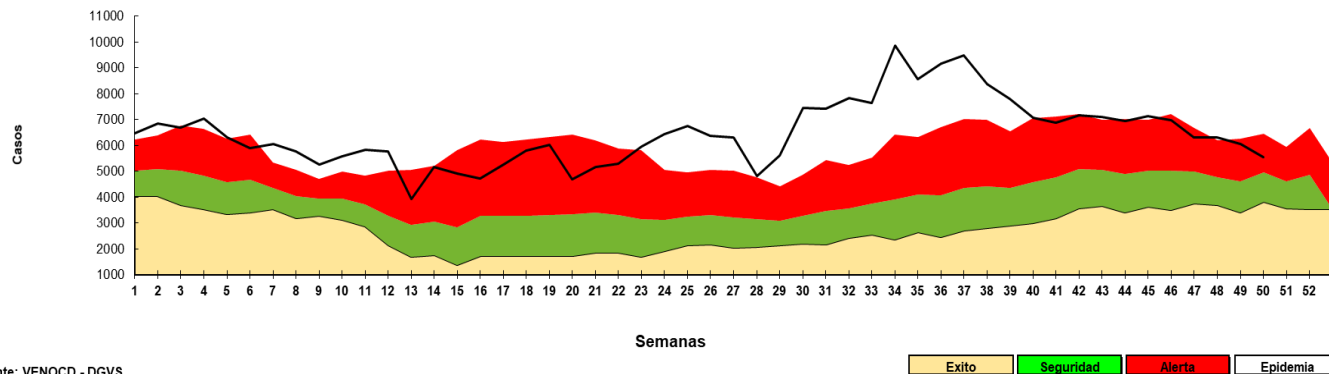
**Tabla 3.** Casos de IRA neumonías por regiones sanitarias, Paraguay, SE 48 al 50 del 2024.

Regiones Sanitarias	SE 47	SE 48	SE 49
CONCEPCION	70	42	62
SAN PEDRO NORTE	16	8	9
SAN PEDRO SUR	15	13	5
CORDILLERA	35	34	30
GUAIRA	46	20	11
CAAGUAZU	70	47	43
CAAZAPA	48	51	34
ITAPUA	262	278	242
MISIONES	19	16	5
PARAGUARI	27	33	40
ALTO PARANA	105	89	70
CENTRAL	399	437	363
ÑEEMBUCU	31	22	38
AMAMBAY	37	36	31
CANINDEYU	66	29	35
PDTE HAYES	36	26	35
BOQUERON	12	22	22
ALTO PARAGUAY	8	7	6
CAPITAL	158	152	106
<b>Total</b>	<b>1460</b>	<b>1362</b>	<b>1187</b>

- En la SE 50 se registran 1057 casos de IRA neumonías, con una disminución del 11% con respecto a la semana anterior (n=1187).
- En el comparativo de la tendencia de casos en niños <5 años, una disminución con respecto al año 2023.
- La proporción de casos de IRA neumonías según grupos de edad, se observa aumento del 3% en el grupo 20 a 59 años y 1% en el grupo de >60 años con respecto a la semana anterior.

# Enfermedad Diarreica Aguda (EDA)

**Gráfico 8.** Canal endémico de EDA en población total según semana epidemiológica, Paraguay, SE 50 del 2024.



- En la SE 50 se registran 5.542 casos de EDA, se observa una disminución del 9% (n=6.059). La tendencia a nivel nacional se encuentra en la franja de alerta.

# Enfermedad Diarreica Aguda (EDA)

**Tabla 4.** Casos de EDA por regiones sanitarias, Paraguay, SE 48 al 50 del 2024.

Regiones Sanitarias	SE 48	SE 49	SE 50
CONCEPCION	179	161	173
SAN PEDRO NORTE	203	155	164
SAN PEDRO SUR	135	114	132
CORDILLERA	188	156	119
GUAIRA	241	193	160
CAAGUAZU	223	243	203
CAAZAPA	109	81	82
ITAPUA	517	513	478
MISIONES	85	86	68
PARAGUARI	164	159	124
ALTO PARANA	605	619	473
CENTRAL	1684	1673	1621
ÑEEMBUCU	97	88	73
AMAMBAY	74	35	39
CANINDEYU	142	163	118
PDTE HAYES	190	185	175
BOQUERON	126	122	118
ALTO PARAGUAY	20	33	25
CAPITAL	1320	1280	1197
<b>TOTAL</b>	<b>6302</b>	<b>6059</b>	<b>5542</b>

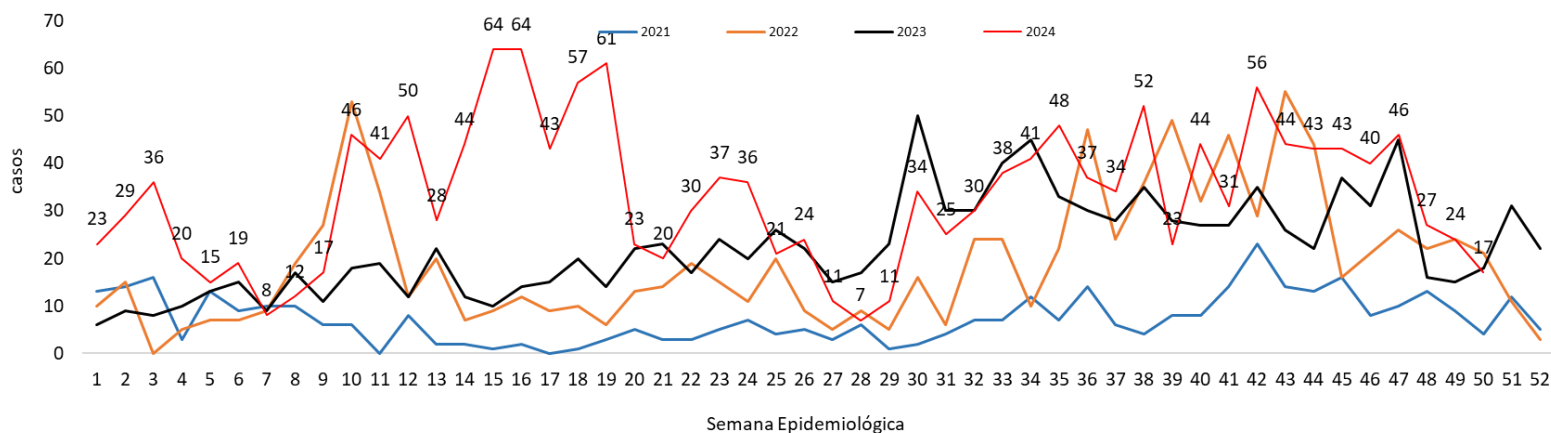
- En la SE 50 se registran 5.542 casos de EDA, se observa una disminución del 9% (n=6.059). La tendencia a nivel nacional se encuentra en la franja de alerta.
- El aumento de casos, se registran en 5 regiones sanitarias: Concepción, San Pedro Norte, San Pedro Sur, Caazapá, Amambay y Capital.

Mas detalles en el tablero interactivo, disponible en:

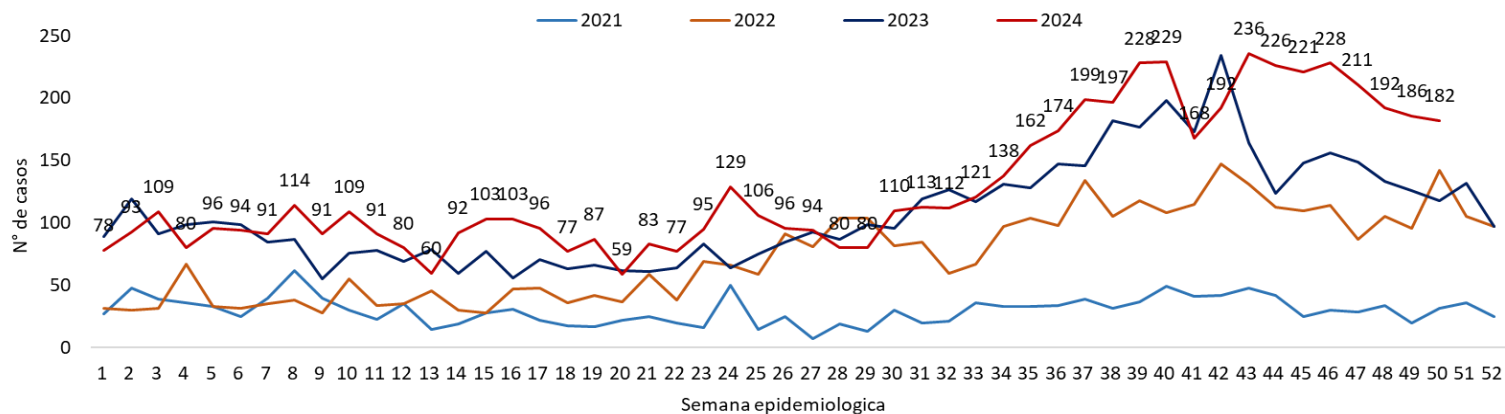
<https://dgv.mspps.gov.py/sistemas/dashboardno/detalle/dia>

# Varicela y Conjuntivitis

**Gráfico 9.** Casos de varicela según semana epidemiológica, Paraguay, años 2020 a 2024 (SE 50)



**Gráfico 10.** Casos de conjuntivitis según semana epidemiológica, Paraguay, años 2020 a 2024 (SE 50)



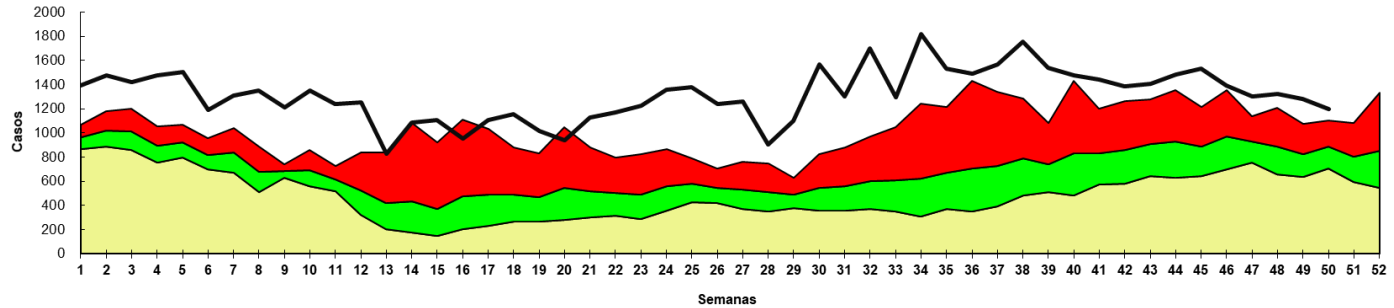
Más detalles en el tablero interactivo, disponible en:

<https://dgvs.mspbs.gov.py/sistemas/dashboardno/detalle/dia>



# Enfermedad Diarreica Aguda (EDA)

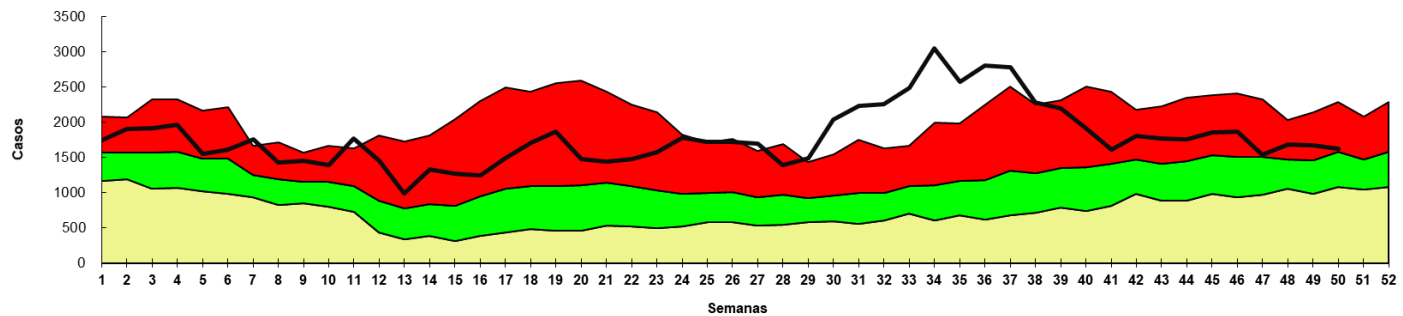
Canal endémico de EDAs en población de ASUNCIÓN según semana epidemiológica Paraguay, 2024 (Semana Epidemiológica N° 50)



Fuente: VENOCD- DGVS



Canal endémico de EDAs en población de CENTRAL según semana epidemiológica Paraguay, 2024 (Semana Epidemiológica N° 50)

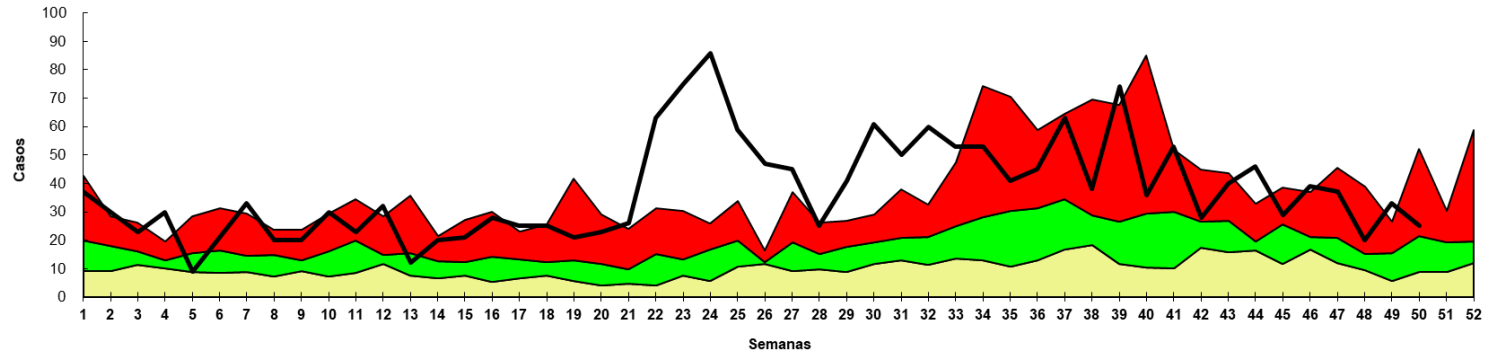


Fuente: VENOCD- DGVS



# Enfermedad Diarreica Aguda (EDA)

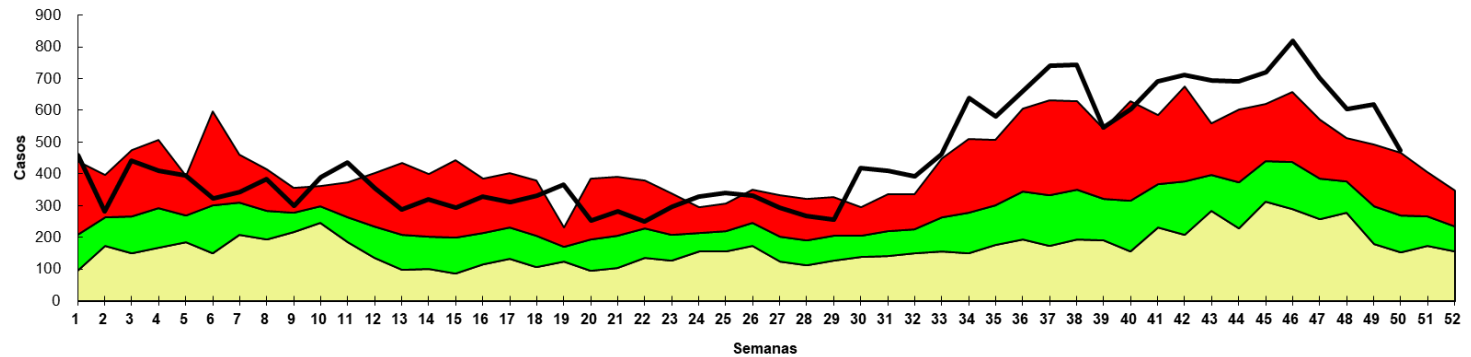
Canal endémico de EDAs en población de ALTO PARAGUAY según semana epidemiológica Paraguay, 2024 (Semana Epidemiológica N° 50)



Fuente: VENOCD- DGVS



Canal endémico de EDAs en población de ALTO PARANA según semana epidemiológica Paraguay, 2024 (Semana Epidemiológica N° 50)

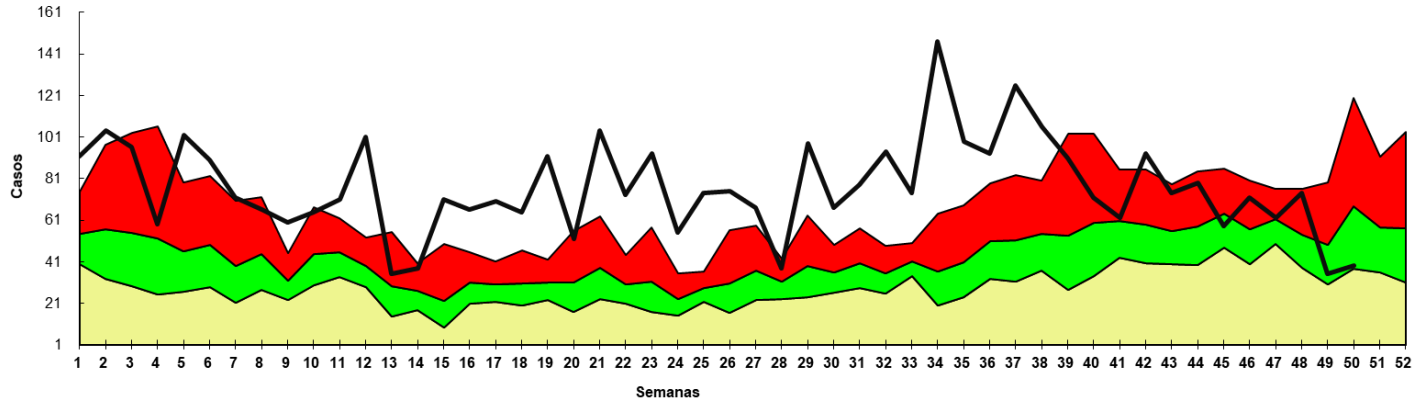


Fuente: VENOCD- DGVS



# Enfermedad Diarreica Aguda (EDA)

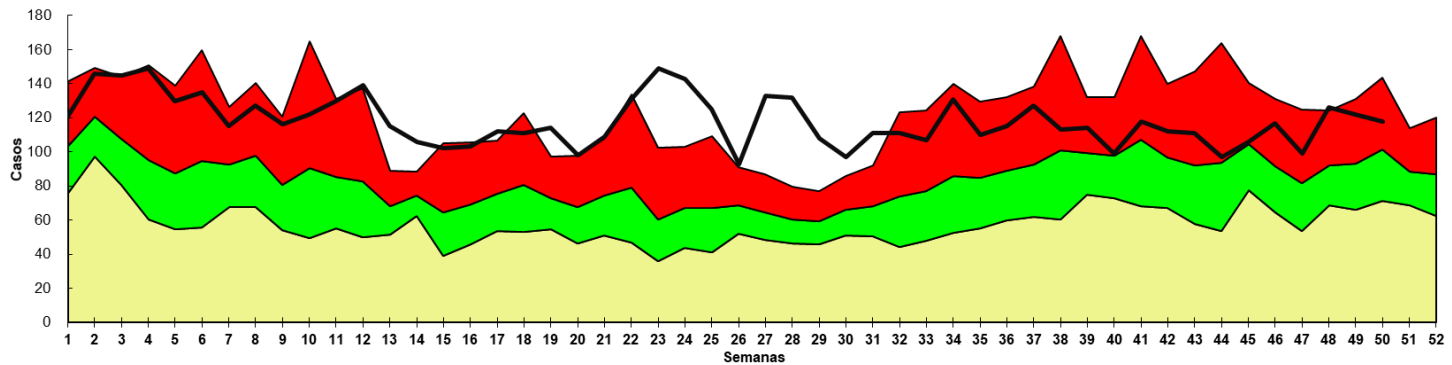
Canal endémico de *EDAs* en población de *AMAMBAY* según semana epidemiológica  
Paraguay, 2024 (Semana Epidemiológica N° 50)



Fuente: VENOCD- DGVS



Canal endémico de *EDAs* en población de *BOQUERON* según semana epidemiológica  
Paraguay, 2024 (Semana Epidemiológica N° 50)

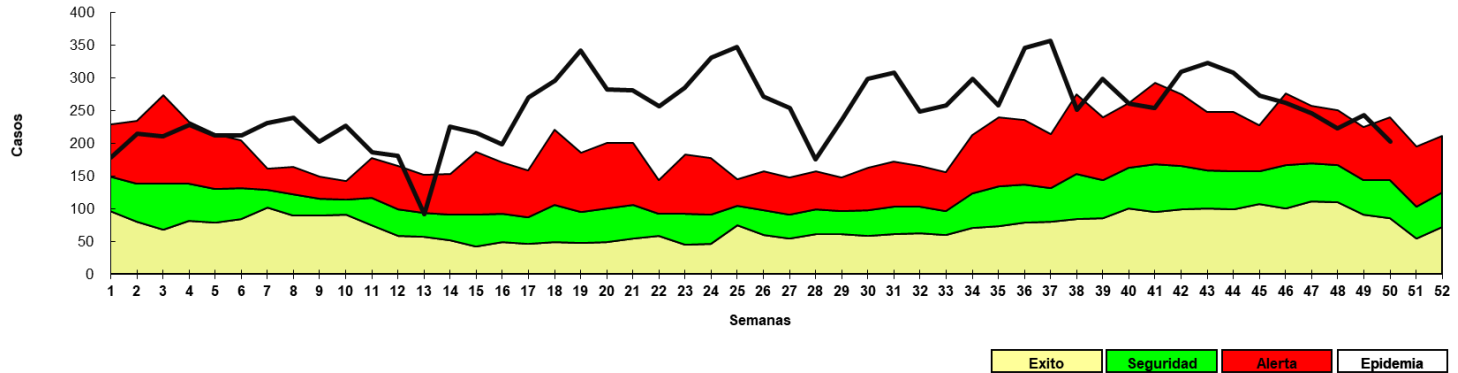


Fuente: VENOCD- DGVS

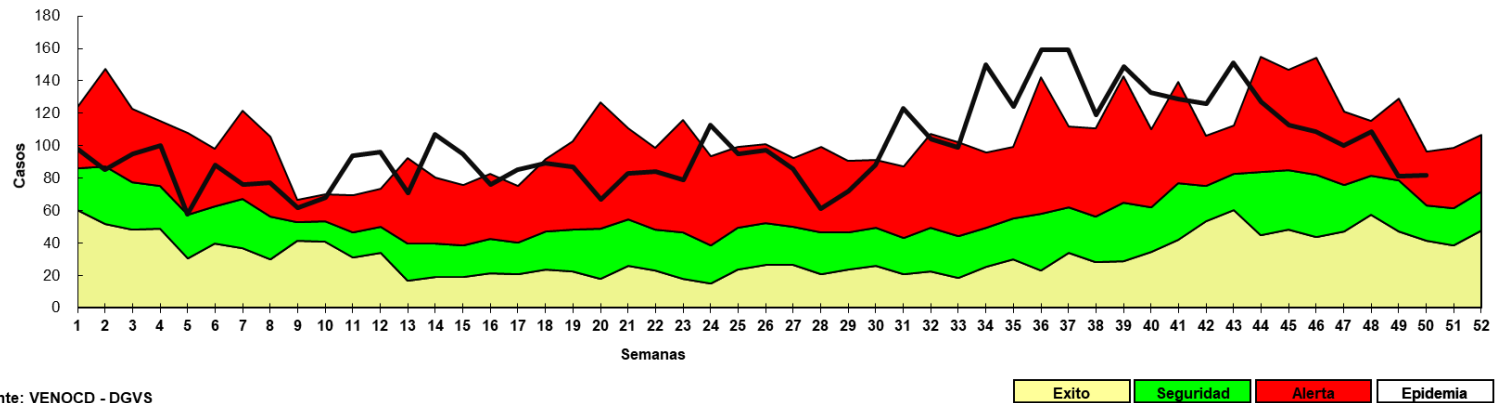


# Enfermedad Diarreica Aguda (EDA)

Canal endémico de *EDAs* en población de CAAGUAZU según semana epidemiológica  
Paraguay, 2024 (Semana Epidemiológica N° 50)



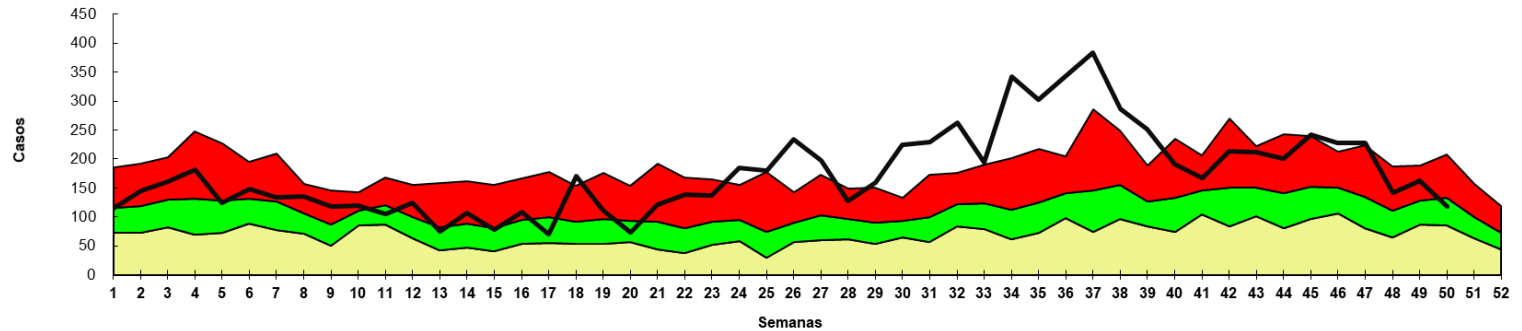
Canal endémico de *EDAs* en población CAZAAPÁ según semana epidemiológica  
Paraguay, 2024 (Semana Epidemiológica N° 50)



Fuente: VENOCD - DGVS

# Enfermedad Diarreica Aguda (EDA)

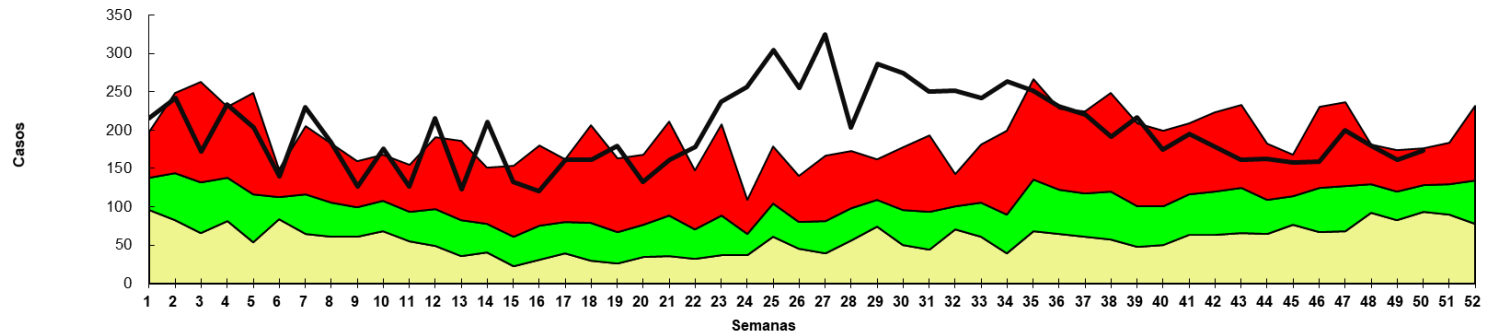
Canal endémico de *EDAs en población de CANINDEYU* según semana epidemiológica Paraguay, 2024 (Semana Epidemiológica N° 50)



Fuente: VENOCD - DGVS



Canal endémico de *EDAs en población de CONCEPCION* según semana epidemiológica Paraguay, 2024 (Semana Epidemiológica N° 50)

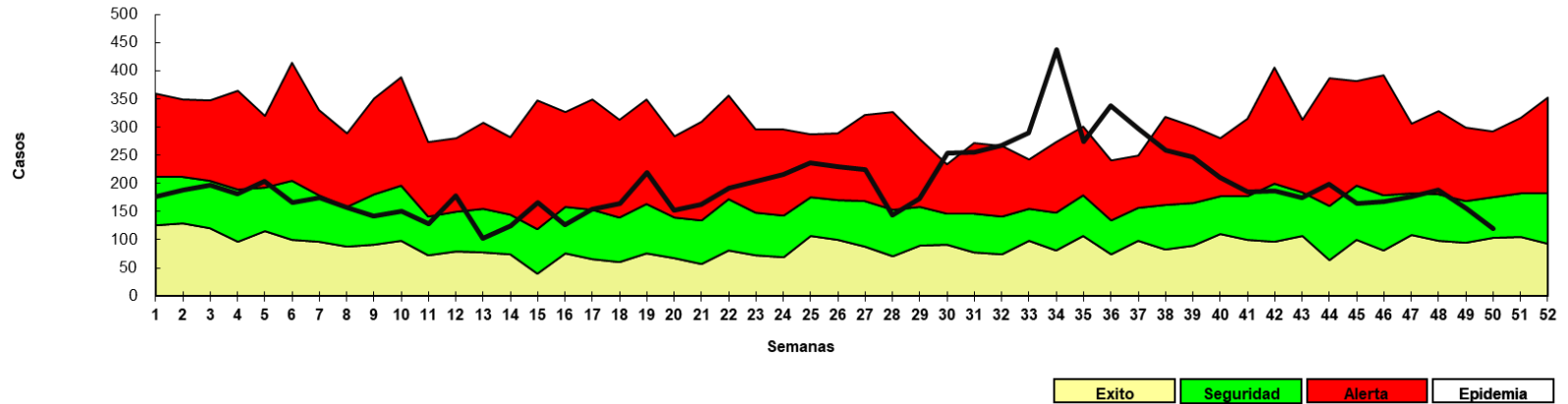


Fuente: VENOCD- DGVS

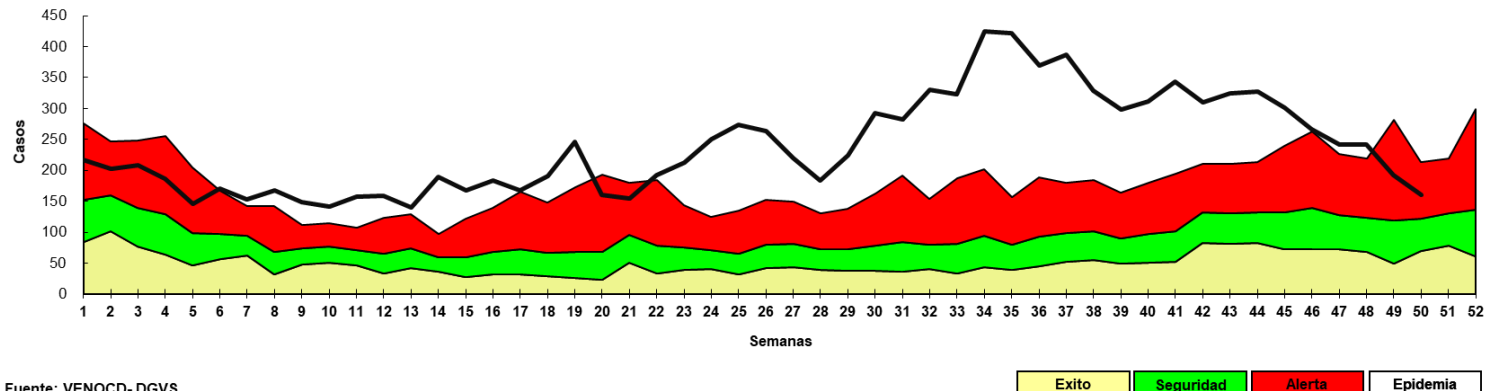


# Enfermedad Diarreica Aguda (EDA)

Canal endémico de EDAs en población de **CORDILLERA** según semana epidemiológica Paraguay, 2024 (Semana Epidemiológica N° 50)

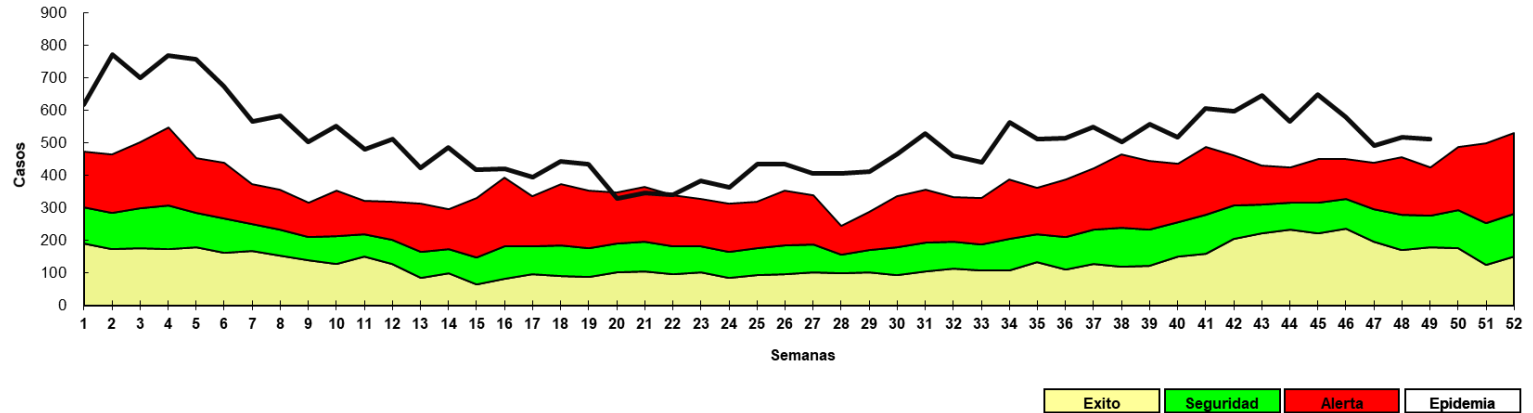


Canal endémico de EDAs en población de **GUAIRÁ** según semana epidemiológica Paraguay, 2024 (Semana Epidemiológica N° 50)

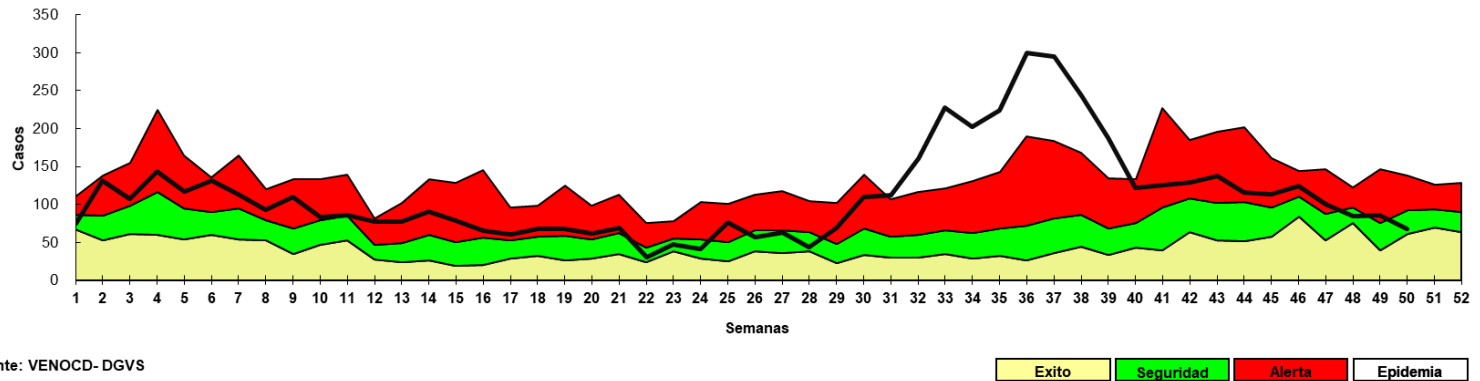


# Enfermedad Diarreica Aguda (EDA)

Canal endémico de EDAs en población de ITAPÚA según semana epidemiológica  
Paraguay, 2024 (Semana epidemiológica N° 50)



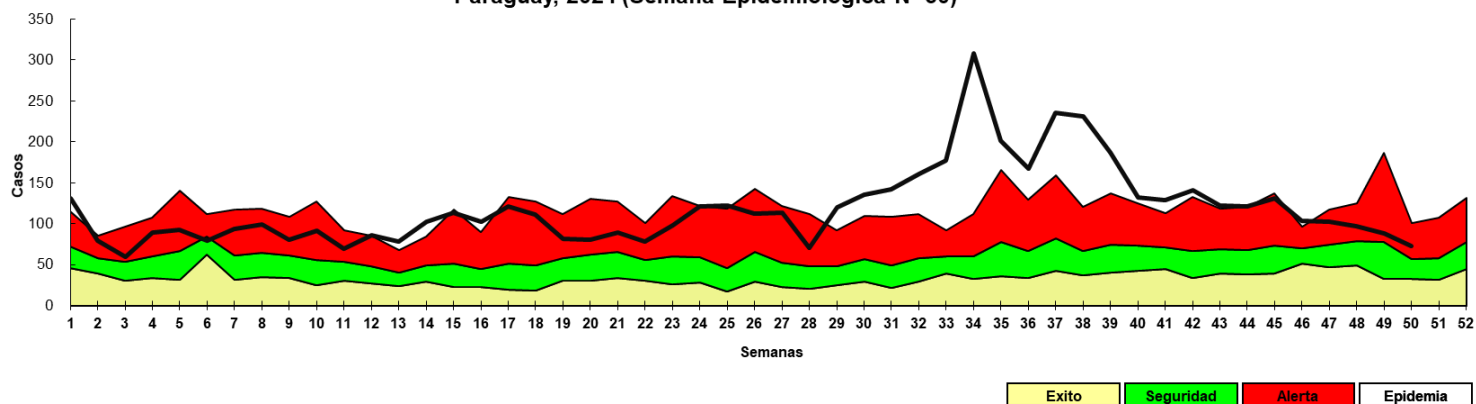
Canal endémico de EDAs en población de MISIONES según semana epidemiológica  
Paraguay, 2024 (Semana Epidemiológica N° 50)



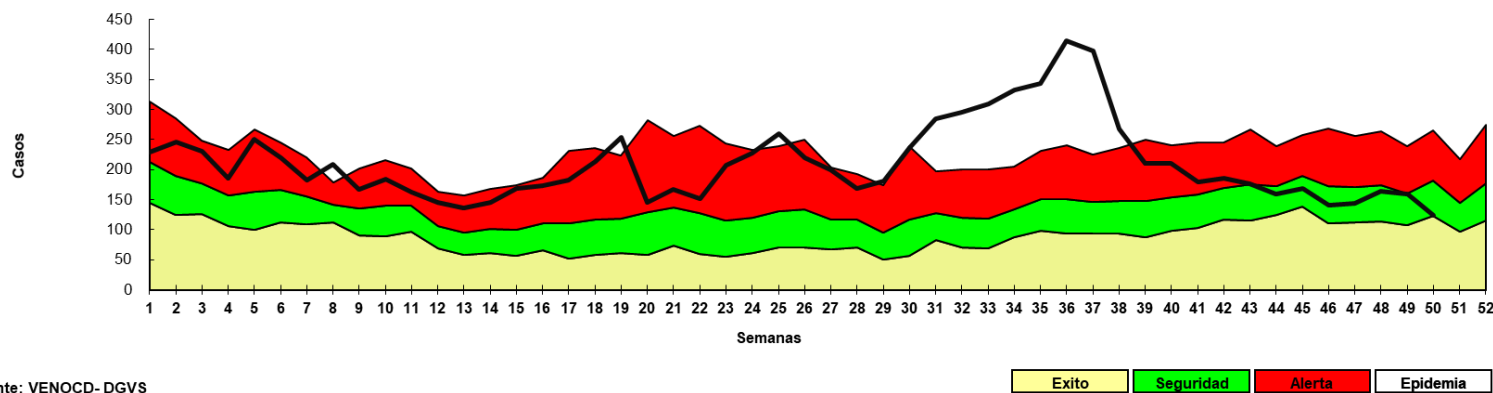
Fuente: VENOCD- DGVS

# Enfermedad Diarreica Aguda (EDA)

Canal endémico de *EDAs en población de ÑEEMBUCU* según semana epidemiológica Paraguay, 2024 (Semana Epidemiológica N° 50)



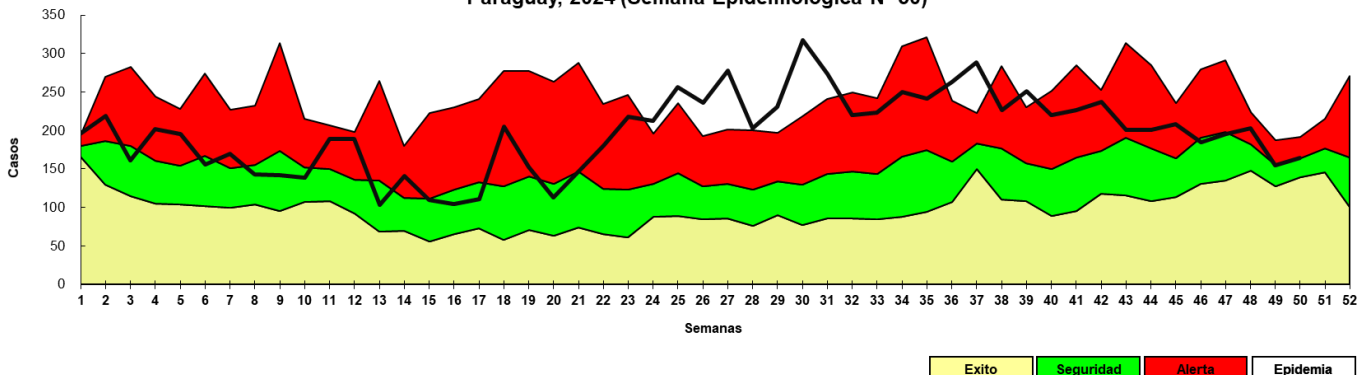
Canal endémico de *EDAs en población de PARAGUARI* según semana epidemiológica Paraguay, 2024 (Semana Epidemiológica N° 50)



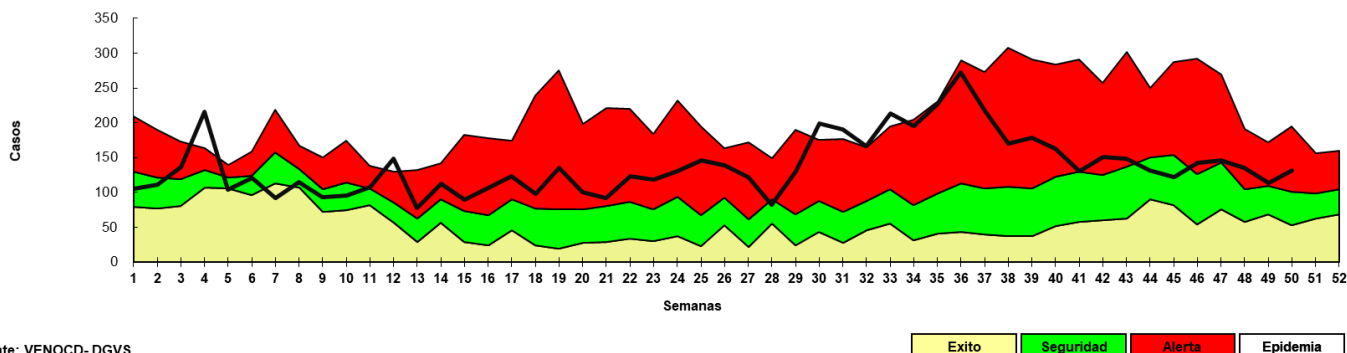


# Enfermedad Diarreica Aguda (EDA)

Canal endémico de EDAs en población de SAN PEDRO NORTE según semana epidemiológica Paraguay, 2024 (Semana Epidemiológica N° 50)



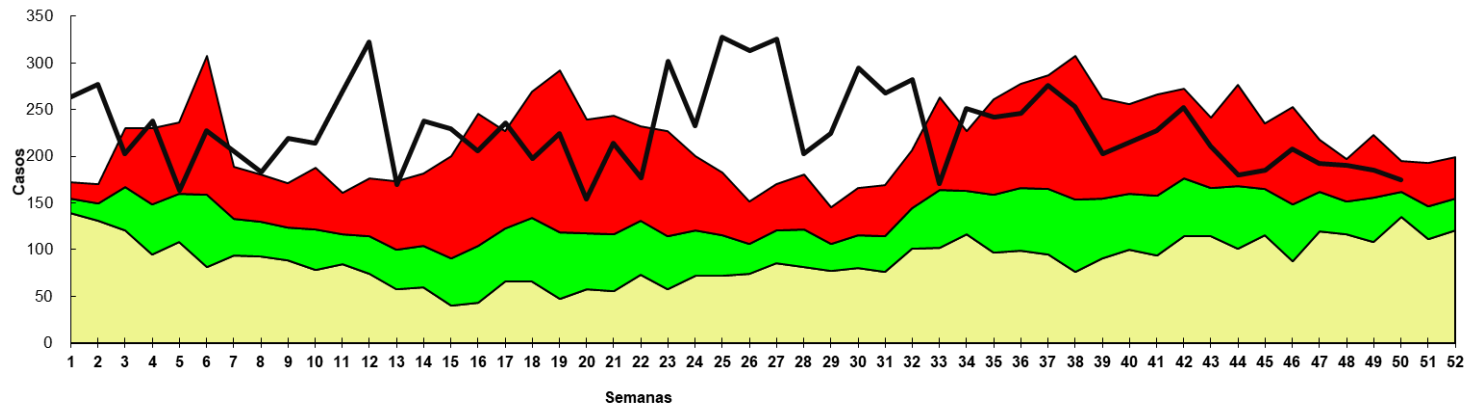
Canal endémico de EDAs en población de SAN PEDRO SUR según semana epidemiológica Paraguay, 2024 (Semana Epidemiológica N° 50)



Fuente: VENOCD-DGVS

# Enfermedad Diarreica Aguda (EDA)

Canal endémico de *EDAs en población de PDTE. HAYES* según semana epidemiológica Paraguay, 2024 (Semana Epidemiológica N° 50)



Fuente: VENOCD- DGVS



# Puntos claves

- En la SE 50, el cumplimiento en la notificación de planilla semanal de ENO a nivel país fue óptimo con 99,0% (n=1454)
- Los casos de ETI a nivel nacional se registran 14.539 casos de ETI, con una disminución de 16% con respecto a la semana anterior. La tendencia de casos a nivel nacional se encuentra en la franja de alerta. En cuanto a la proporción de consultas por grupos de edad, se observa aumento del 2% en el grupo de edad de 20 a 59 años y 1% en el grupo de >60 años y una disminución de 1% en el grupo de 1 a 4 años con respecto a la semana anterior.
- Se registran 19.495 casos de IRA no neumonía, con una disminución del 12% con respecto a la semana anterior (22.504). En cuanto a la proporción de consultas por grupos de edad, se observa un aumento del 1% en el grupo 20 a 59 años y >60 años respecto a la semana anterior.
- Las IRA neumonías, En la SE 50 se registran 1057 casos de IRA neumonías, con una disminución del 11% con respecto a la semana anterior (n=1187). La proporción de casos de IRA neumonías según grupos de edad, se observa aumento del 3% en el grupo 20 a 59 años y 1% en el grupo de >60 años con respecto a la semana anterior.
- La tendencia de EDA, en la SE 50 se registran 5.542 casos de EDA, se observa una disminución del 9% (n=6.059). La tendencia a nivel nacional se encuentra en la franja de alerta.
- Los casos de conjuntivitis registró una disminución con respecto a la semana anterior (186 vs 182).
- Los casos de varicela con disminución con respecto a la semana anterior (24 vs 17).
- Se recomienda mejorar los datos de enfermedades por grupos de edad, y mantener el cumplimiento de las notificaciones semanales en niveles óptimos superiores al 96%.

Más detalles en el tablero interactivo, disponible en:

<https://dgvs.mspbs.gov.py/sistemas/dashboardeno/detalle/dia>