



Eventos de Notificación Obligatoria (ENO)

por planilla semanal

Año 2025

Contenido

Se analizan aquellas enfermedades de planilla ENO de vigilancia predominantemente clínica como las infecciones respiratorias agudas, enfermedad diarreica aguda, varicela y conjuntivitis. Además se incluye el monitoreo de atributos de la vigilancia universal.

Fuente de datos

Vigilancia de Eventos de Notificación Obligatoria y Calidad del Dato (VENOCD), DGVS-MSPBS
Unidades epidemiológicas Regionales y Red de Servicios de Salud.

Responsables de ideación y edición

Centro Nacional de Información Epidemiológica
Dirección General de Vigilancia de la Salud (DGVS)-MSPBS
Email: analisis.dgvs2016@gmail.com
Teléfonos +595 237 46 27; +595 961 167 764

Semana Epidemiológica (SE) 02

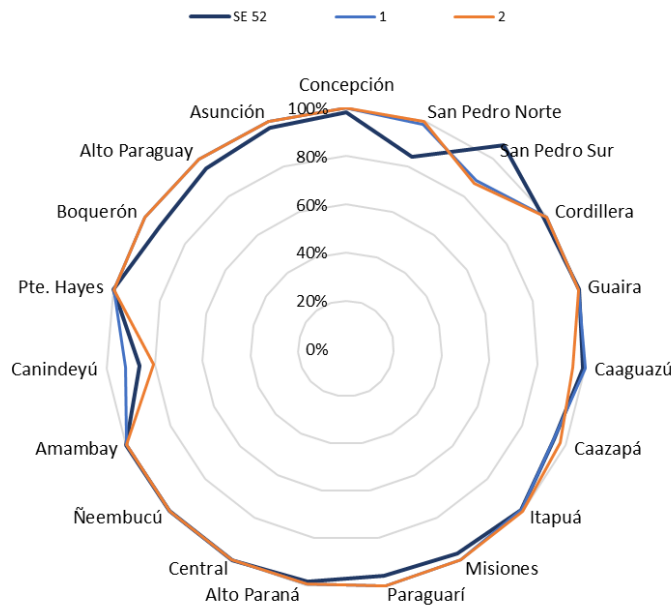
5 al 11 de Enero, año 2025

Los Eventos de Notificación Obligatoria son aquellas listadas en la Resolución S.G. N°0057/2023.

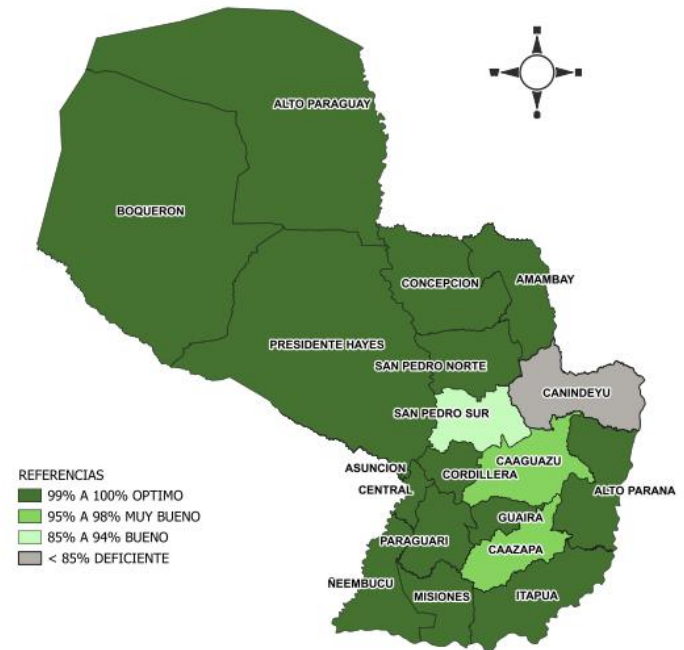
Son reportadas en forma numérica, agrupada, con periodicidad semanal y de carácter universal. Se informan a través de la planilla semanal de las ENO y sirve para evaluar tendencias, fluctuaciones estacionales y la presencia de posibles brotes.

Monitoreo cumplimiento de las notificaciones por planilla semanal

Gráfico 1. Cumplimiento de notificación según Región Sanitaria, Paraguay SE 52/2024 a SE 02, año 2025.



Mapa 1. Regiones Sanitarias según cumplimiento de Unidades Notificadoras, Paraguay, SE 02 del año 2025



A nivel país la cobertura de notificación fue del 97.7% (n=1442)

Total de unidades notificadoras = 1.476

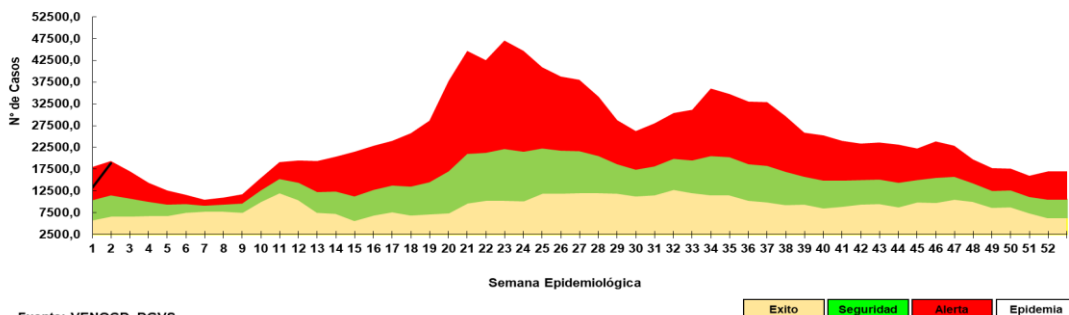
Cumplimiento: Porcentaje de unidades notificantes que cumplieron con el envío de informe de planilla ENO a la región sanitaria, en fecha correspondiente.

Fuente: VENOCD-DGVS

Enfermedad Tipo Influenza (ETI)

Vigilancia Universal

Gráfico 2. Canal endémico de ETI según semana epidemiológica, Paraguay, Semana epidemiológica 02 del 2025.



Fuente: VENOCD- DGVS

Gráfico 3. Casos de ETI según grupos de edad (%), por semana epidemiológica, Parauav. comparativo SE 52/2024 al 02/2025.

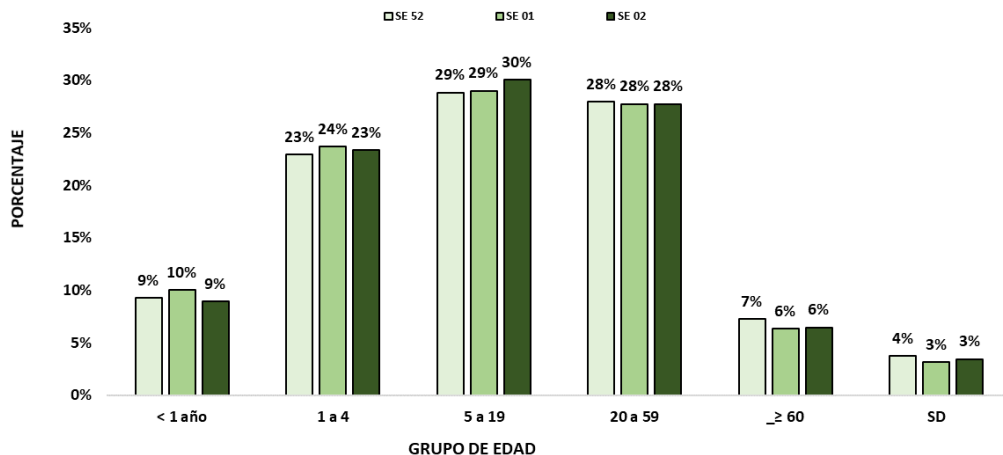


Tabla 1. Comparativo casos de ETI por regiones sanitarias, Paraguay, SE 52/2024 al SE 02/2025

Regiones Sanitarias	SE 52	SE 01	SE 02
CONCEPCION	486	534	816
SAN PEDRO NORTE	530	556	1010
SAN PEDRO SUR	437	453	544
CORDILLERA	259	383	568
GUAIRA	608	556	767
CAAGUAZU	563	618	838
CAAZAPA	244	330	522
ITAPUA	1068	845	1232
MISIONES	233	251	358
PARAGUARI	447	610	886
ALTO PARANA	787	763	1295
CENTRAL	2687	3267	4344
ÑEEMBUCU	183	250	314
AMAMBAY	156	167	285
CANINDEYU	347	387	702
PDTE HAYES	260	357	639
BOQUERON	178	184	290
ALTO PARAGUAY	115	88	131
CAPITAL	2303	2627	3330
TOTAL:	11891	13226	18871

- En la SE 02 se registran 18.871 casos de ETI, con un aumento del 43% respecto a la semana anterior (n= 13.226).
- La tendencia de casos a nivel nacional se encuentra en la franja de alerta.
- En cuanto a la proporción de consultas por grupos de edad, se observa un aumento del 1% en el grupo de 5 a 19 años respecto a la semana anterior.

Infecciones Respiratorias Agudas (IRA)

Vigilancia Universal

Gráfico 4. Canal endémico de IRA no neumonías según semana epidemiológica, Paraguay, SE 02 del 2025.

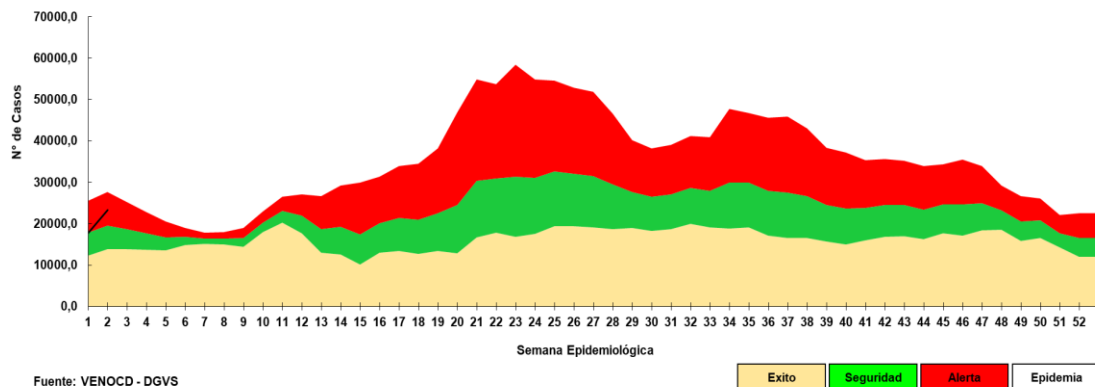


Gráfico 5. Casos de IRA no neumonía según grupos de edad (%), por semana epidemiológica, Paraguay, SE 52/2024 al 02/2025.

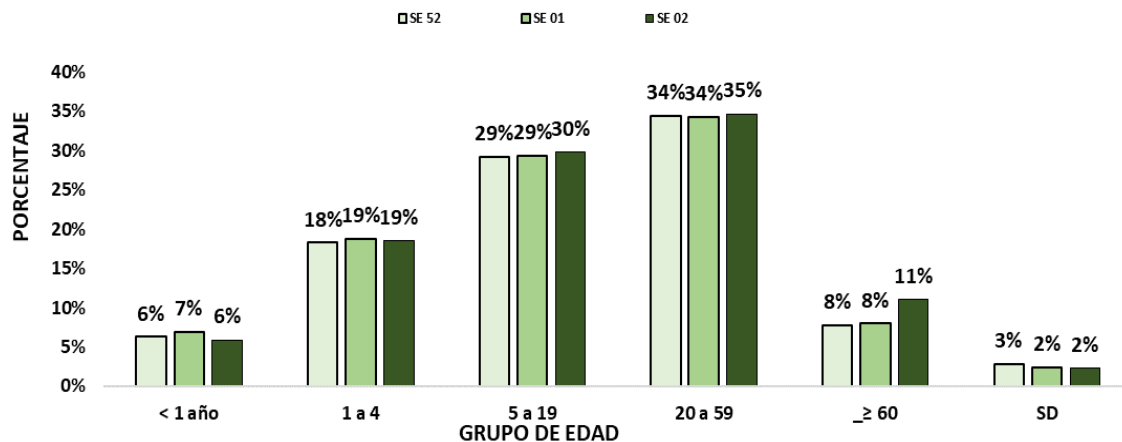


Tabla 2. Casos de IRA no neumonías por regiones sanitarias, Paraguay, SE 52/2024 al 02 del 2025.

Regiones sanitarias	SE 52	SE 01	SE 02
CONCEPCION	428	571	653
SAN PEDRO NORTE	400	452	692
SAN PEDRO SUR	448	486	694
CORDILLERA	666	898	1037
GUAIRA	492	440	672
CAAGUAZU	520	584	913
CAAZAPA	696	664	988
ITAPUA	1443	1288	1779
MISIONES	504	514	625
PARAGUARI	678	849	1093
ALTO PARANA	1049	1147	1668
CENTRAL	3960	4437	5467
ÑEEMBUCU	318	399	404
AMAMBAY	196	178	292
CANINDEYU	338	358	569
PDTE HAYES	410	500	615
BOQUERON	202	242	420
ALTO PARAGUAY	89	110	156
CAPITAL	2124	2540	3224
TOTAL	14961	16657	21961

- En la SE 02 se registran 21.961 casos de IRA no neumonía, con un aumento del 32% con respecto a la semana anterior (16.657).
- La tendencia de casos a nivel nacional no encuentra en la franja de alerta.
- En cuanto a la proporción de consultas por grupos de edad se observa aumento 1% del grupo de 5 a 4 años, 1% en el grupo de 20 a 59 años y 15 en el grupo >=60 años respecto a la semana anterior.

Infecciones Respiratorias Agudas Neumonías

Vigilancia Universal

Gráfico 6. Tendencia de Infecciones Respiratorias Agudas (IRA) neumonías en menores y mayores de 5 años, Paraguay. Comparativo 2024- 2025* (SE 02)

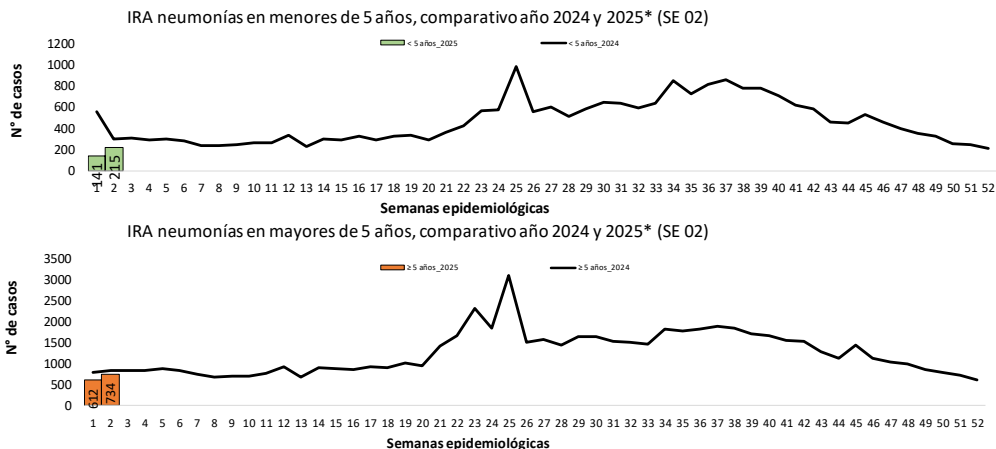


Gráfico 7. Proporción de casos de IRA neumonías según grupos de edad, por semana epidemiológica, Paraguay, SE 52/2024 al 02/2025.

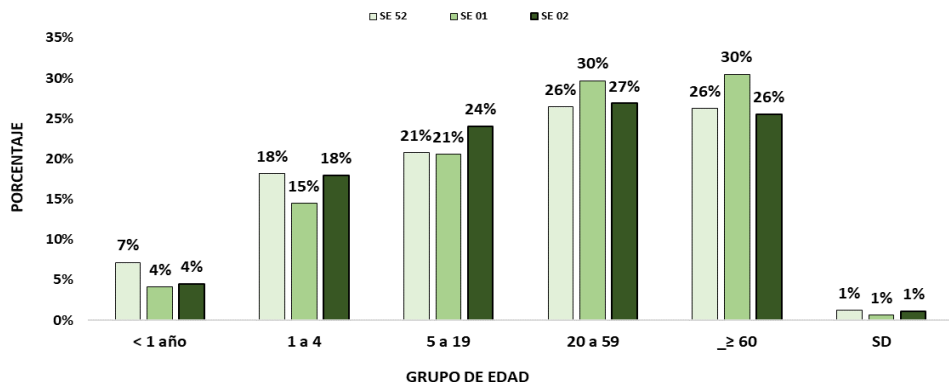


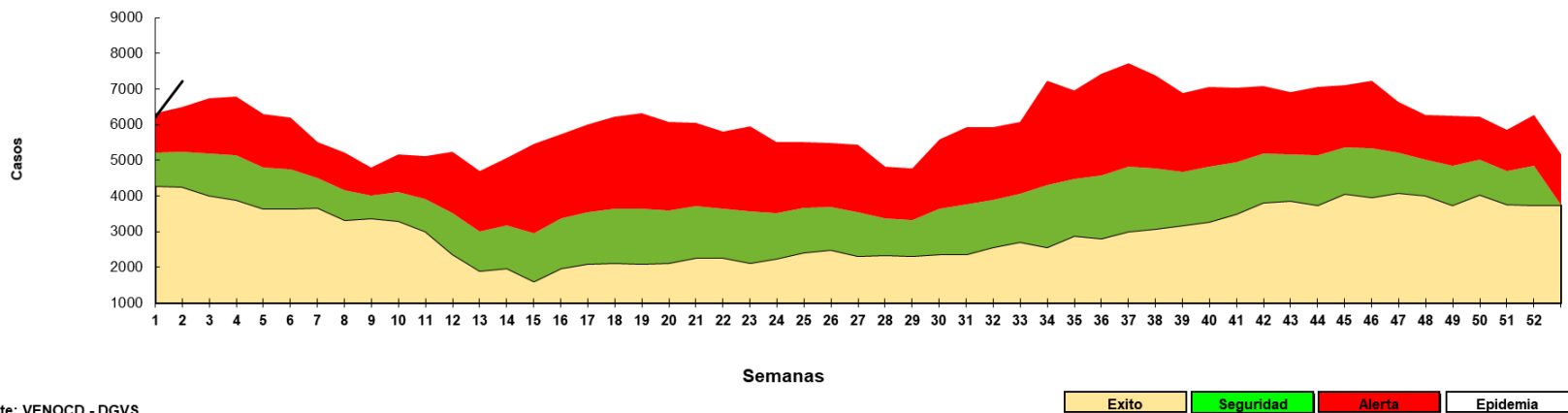
Tabla 3. Casos de IRA neumonías por regiones sanitarias, Paraguay, SE 52/2024 al 02/2025.

Regiones Sanitarias	SE 52	SE 01	SE 02
CONCEPCION	34	31	56
SAN PEDRO NORTE	6	5	10
SAN PEDRO SUR	8	8	13
CORDILLERA	17	33	23
GUAIRA	13	21	19
CAAGUAZU	27	19	30
CAAZAPA	23	32	59
ITAPUA	218	50	72
MISIONES	7	10	11
PARAGUARI	12	23	26
ALTO PARANA	39	50	55
CENTRAL	231	215	274
ÑEEMBUCU	12	29	33
AMAMBAY	11	71	35
CANINDEYU	26	38	46
PDTE HAYES	22	21	36
BOQUERON	12	11	27
ALTO PARAGUAY	3	3	4
CAPITAL	103	88	131
Total	824	758	960

- En la SE 02 se registran 960 casos de IRA neumonías, con un aumento del 27% con respecto a la semana anterior (n=758).
- En el comparativo de la tendencia de casos en niños <5 años, una disminución con respecto al año 2024.
- La proporción de casos de IRA neumonías según grupos de edad, se observa aumento del 3% en el grupo de 1 a 4 años y 5 a 19 años con respecto a la semana anterior.

Enfermedad Diarreica Aguda (EDA)

Gráfico 8. Canal endémico de EDA en población total según semana epidemiológica, Paraguay, SE 02 del 2025.



Fuente: VENOCD - DGVS

- En la SE 02 se registran 7.213 casos de EDA, con un aumento del 16% respecto a la semana anterior (6.226) La tendencia a nivel nacional se encuentra en la franja de epidemia.

Enfermedad Diarreica Aguda (EDA)

Tabla 4. Casos de EDA por regiones sanitarias, Paraguay, SE 52/2024 al 02/2025.

Regiones Sanitarias	SE 52	SE 1	SE 2
CONCEPCION	149	124	158
SAN PEDRO NORTE	172	176	193
SAN PEDRO SUR	115	108	120
CORDILLERA	141	143	175
GUAIRA	214	218	183
CAAGUAZU	141	229	235
CAAZAPA	85	97	117
ITAPUA	453	358	407
MISIONES	97	122	100
PARAGUARI	160	168	160
ALTO PARANA	457	443	601
CENTRAL	1544	1811	1930
ÑEEMBUCU	87	109	135
AMAMBAY	56	43	69
CANINDEYU	104	112	203
PDTE HAYES	146	183	188
BOQUERON	103	122	120
ALTO PARAGUAY	25	25	31
CAPITAL	1213	1635	2088
TOTAL	5462	6226	7213

- En la SE 02 se registran 7.213 casos de EDA, con un aumento del 16% respecto a la semana anterior (6.226) La tendencia a nivel nacional se encuentra en la franja de alerta.
- El aumento de casos, se registran en 15 regiones sanitarias: Concepción San Pedro Norte, San Pedro Sur, Cordillera, Caaguazú, Caazapá, Itapúa, Alto Paraná, Central, Ñeembucú, Amambay, Canindeyú, Pdte Hayes, Alto Paraguay, Capital .

Varicela y Conjuntivitis

Gráfico 9. Casos de varicela según semana epidemiológica, Paraguay, años 2021 a 2025 (SE 02)

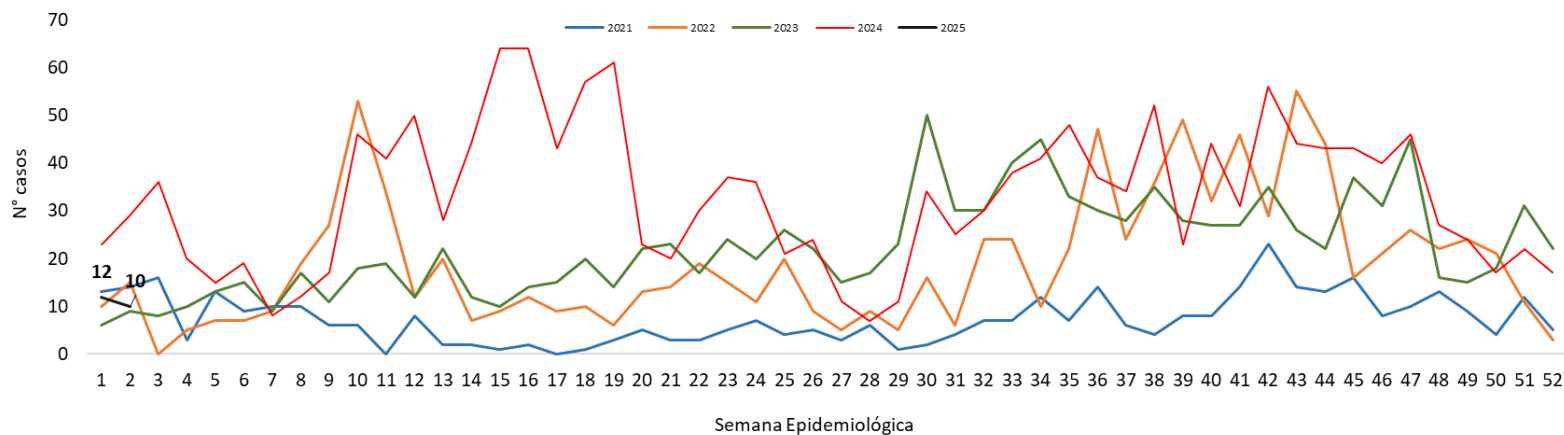
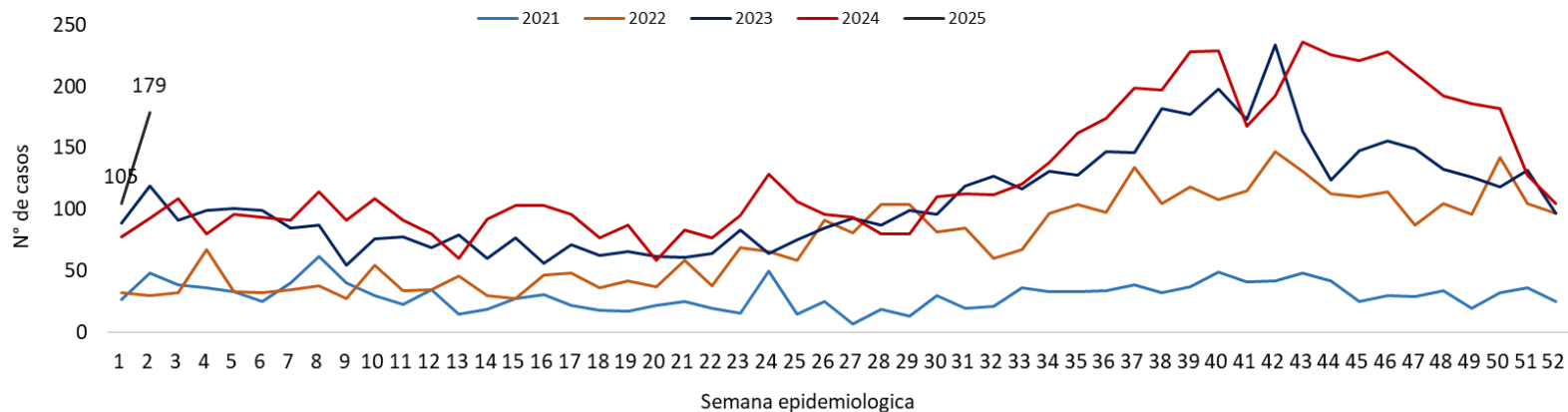
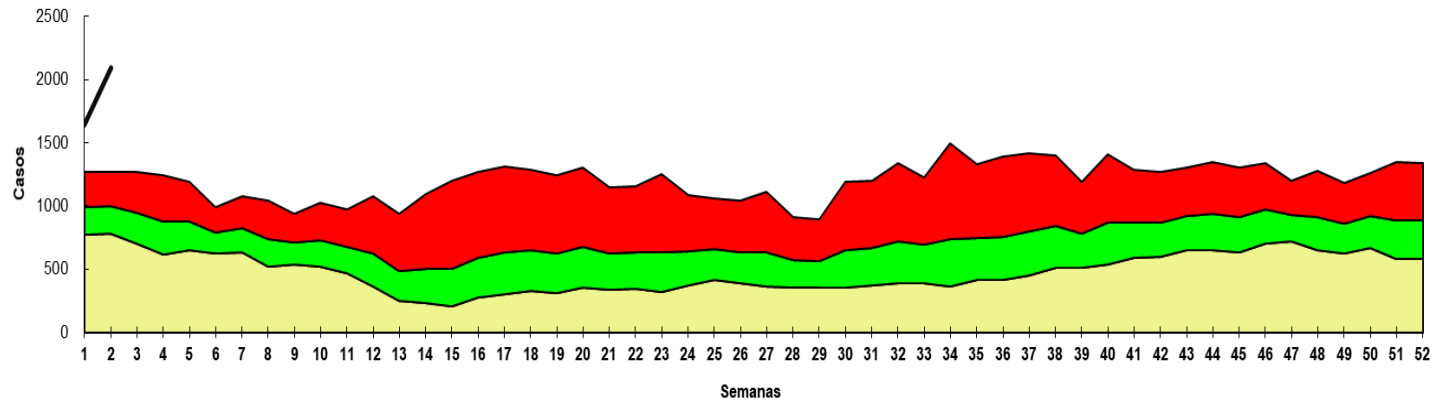


Gráfico 10. Casos de conjuntivitis según semana epidemiológica, Paraguay, años 2021 a 2025 (SE 02)



Enfermedad Diarreica Aguda (EDA)

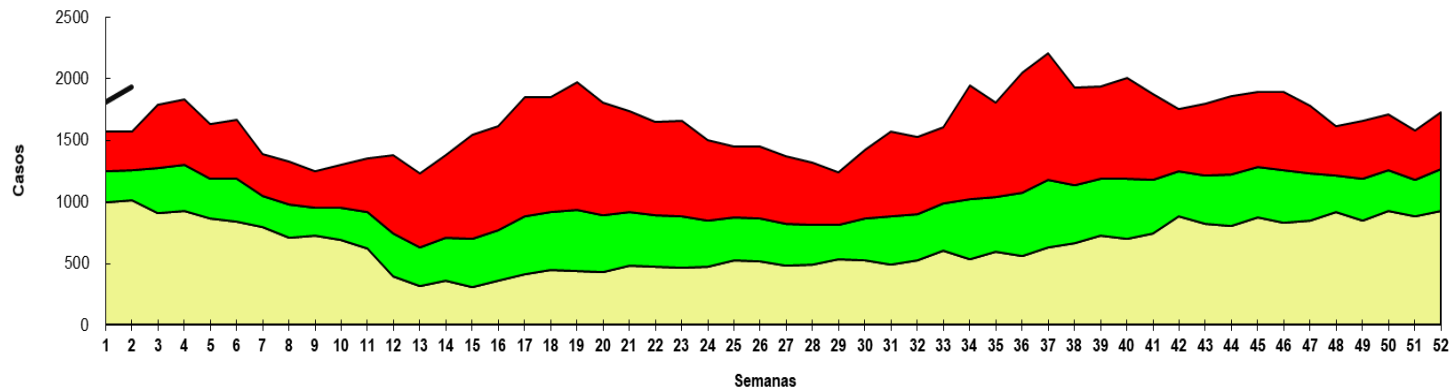
Canal endémico de *EDAs* en población de *ASUNCIÓN* según semana epidemiológica
Paraguay, 2025 (Semana Epidemiológica N° 02)



Fuente: VENOCD- DGVS



Canal endémico de *EDAs* en población de *CENTRAL* según semana epidemiológica
Paraguay, 2025 (Semana Epidemiológica N° 02)

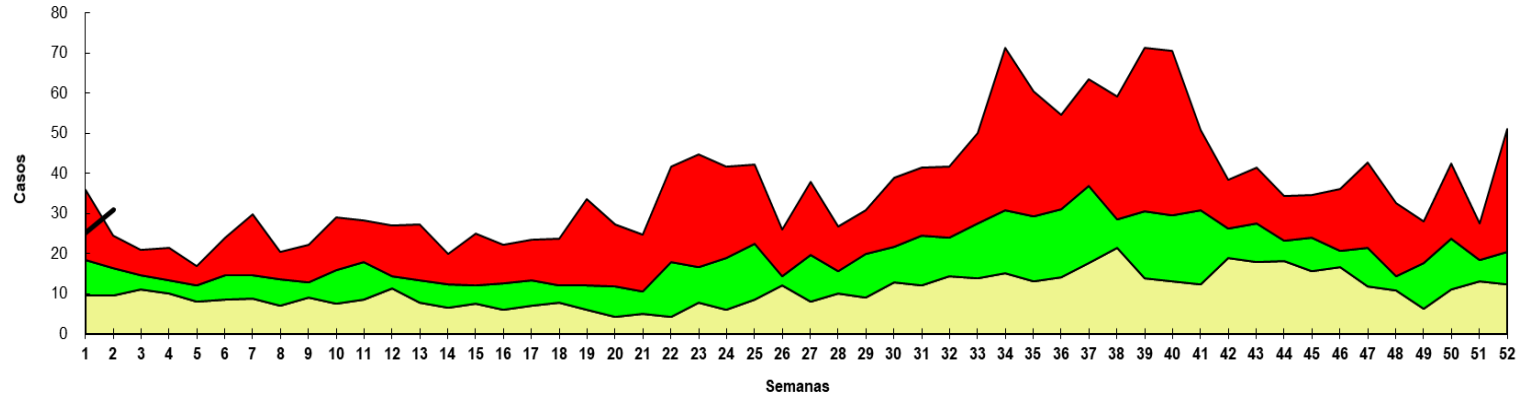


Fuente: VENOCD- DGVS



Enfermedad Diarreica Aguda (EDA)

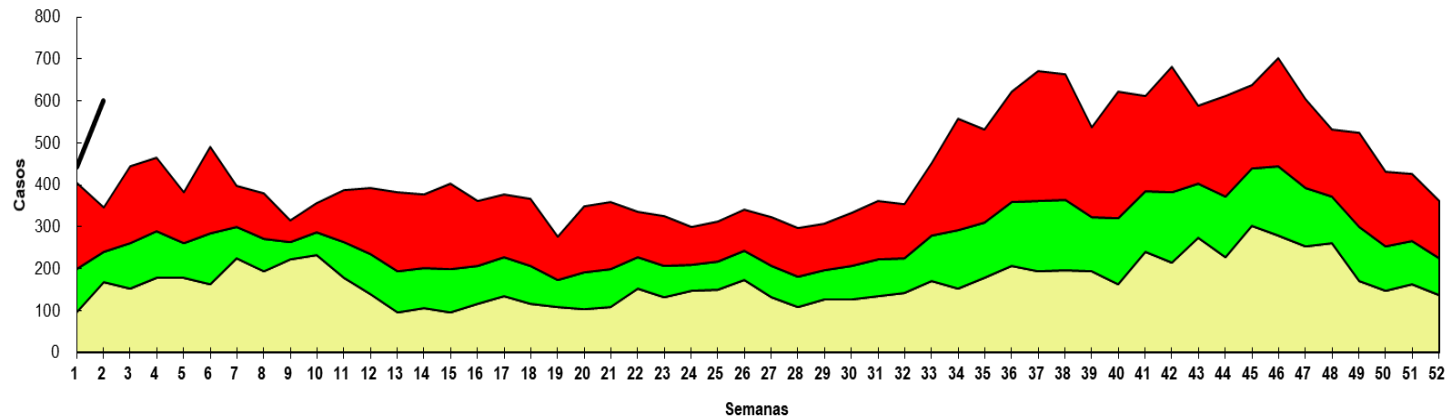
Canal endémico de *EDAs* en población de **ALTO PARAGUAY** según semana epidemiológica Paraguay, 2025 (Semana Epidemiológica N° 02)



Fuente: VENOCD-DGVS



Canal endémico de *EDAs* en población de **ALTO PARANA** según semana epidemiológica Paraguay, 2025 (Semana Epidemiológica N° 02)

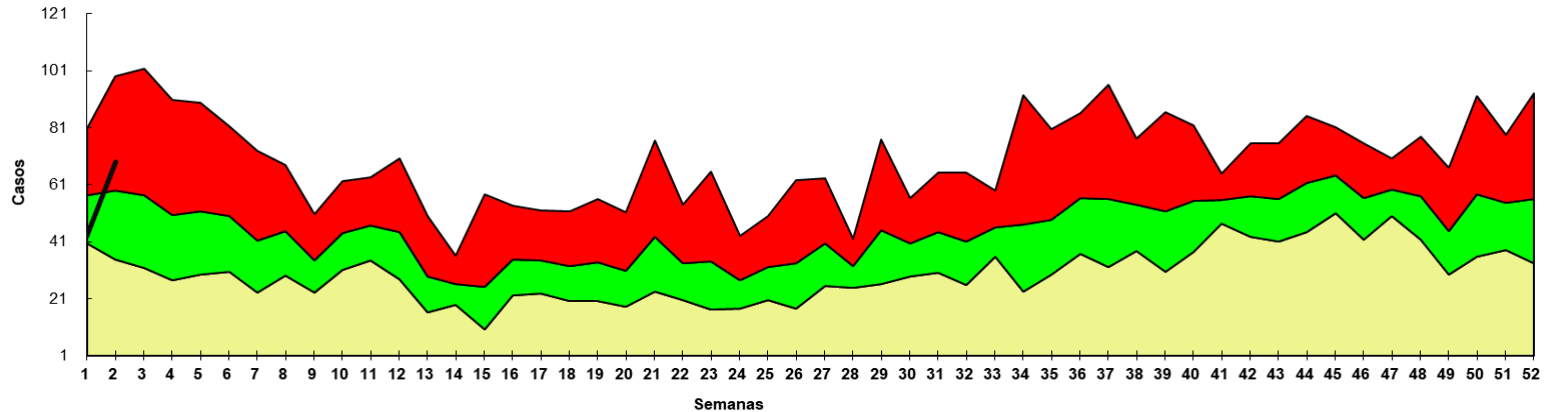


Fuente: VENOCD-DGVS



Enfermedad Diarreica Aguda (EDA)

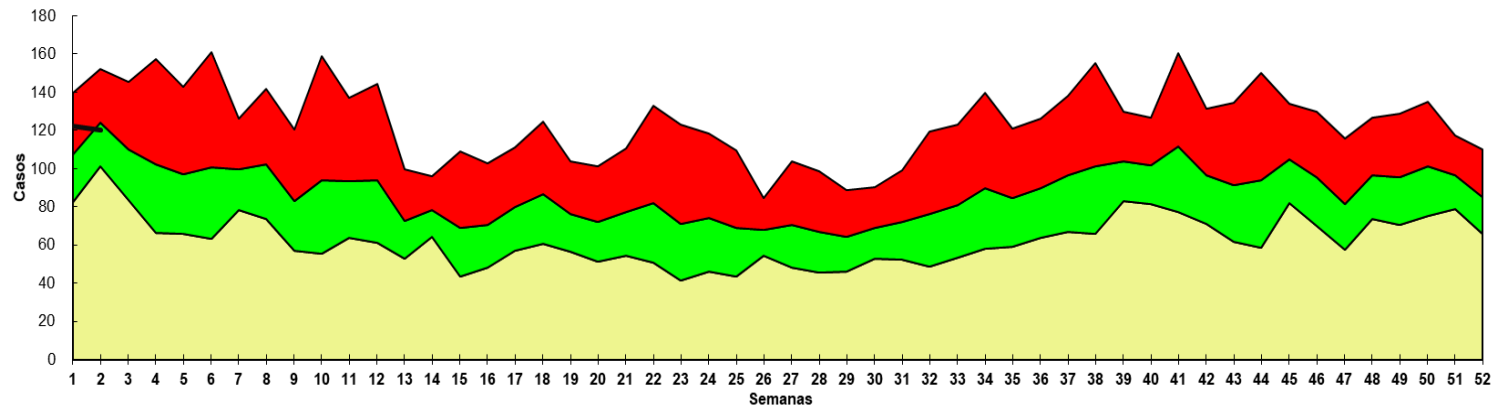
Canal endémico de *EDAs* en población de **AMAMBAY** según semana epidemiológica Paraguay, 2025 (Semana Epidemiológica N° 02)



Fuente: VENOCD-DGVS



Canal endémico de *EDAs* en población de **BOQUERON** según semana epidemiológica Paraguay, 2025 (Semana Epidemiológica N° 02)

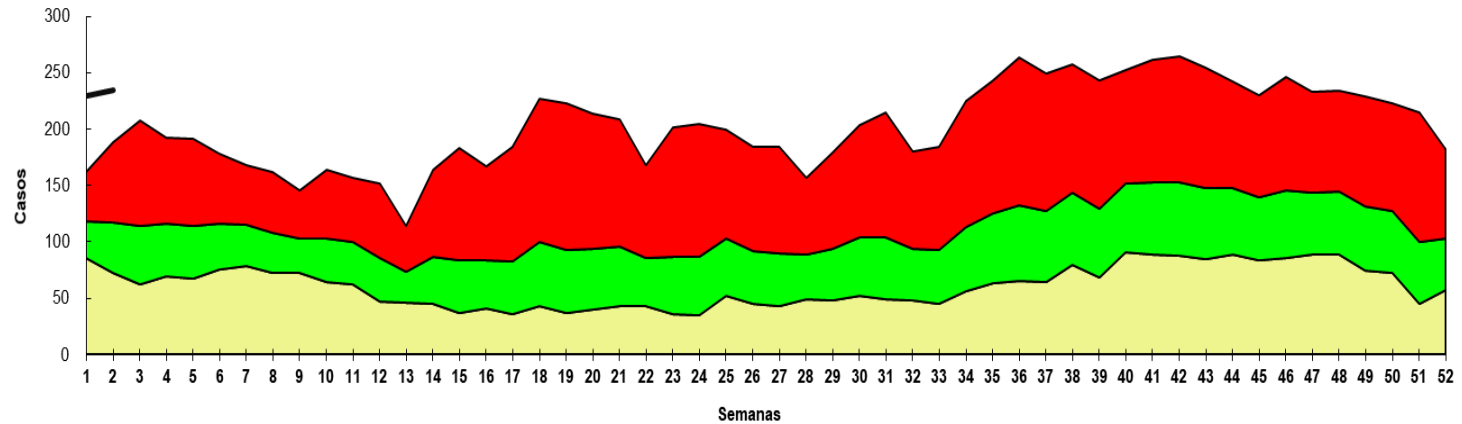


Fuente: VENOCD-DGVS



Enfermedad Diarreica Aguda (EDA)

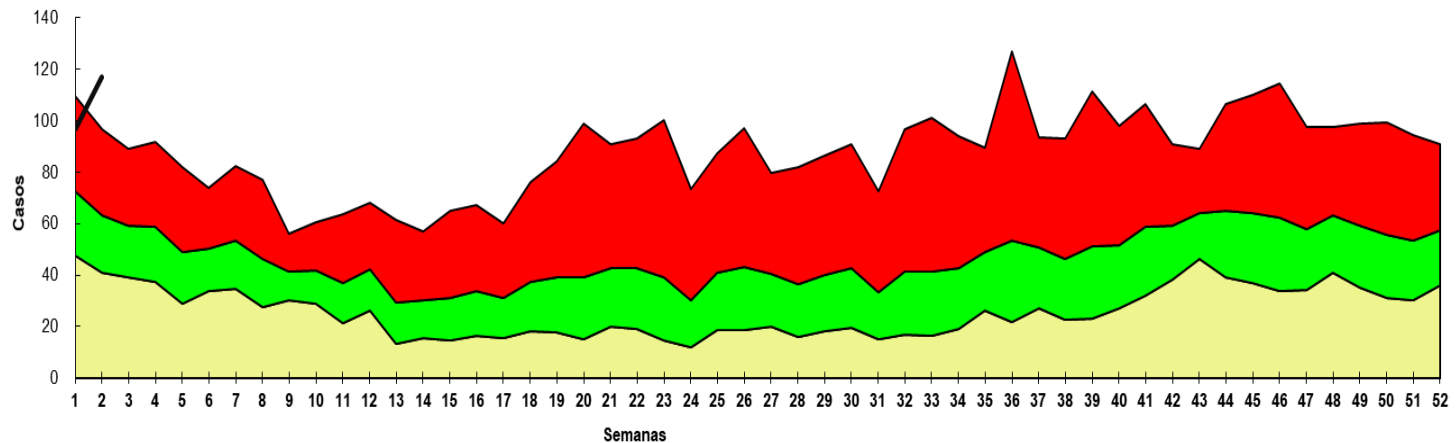
Canal endémico de *EDAs* en población de CAAGUAZU según semana epidemiológica
Paraguay, 2025 (Semana Epidemiológica N° 02)



Fuente: VENOCD - DGVS



Canal endémico de *EDAs* en población CAAZAPÁ según semana epidemiológica
Paraguay, 2025 (Semana Epidemiológica N° 02)

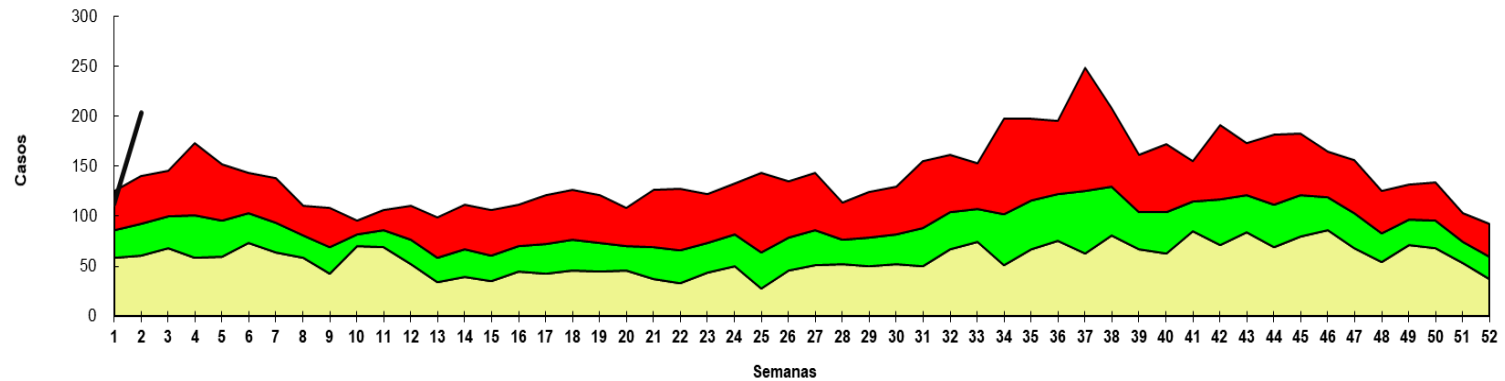


Fuente: VENOCD - DGVS



Enfermedad Diarreica Aguda (EDA)

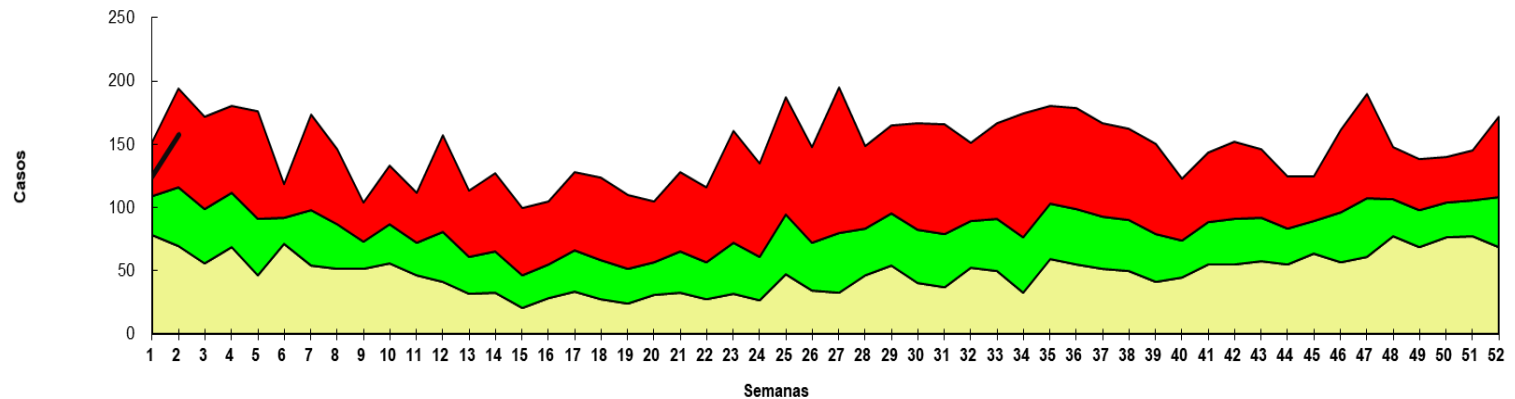
Canal endémico de *EDAs* en población de *CANINDEYU* según semana epidemiológica
Paraguay, 2025 (Semana Epidemiológica N° 02)



Fuente: VENOCD - DGVS



Canal endémico de *EDAs* en población de *CONCEPCION* según semana epidemiológica
Paraguay, 2025 (Semana Epidemiológica N° 02)

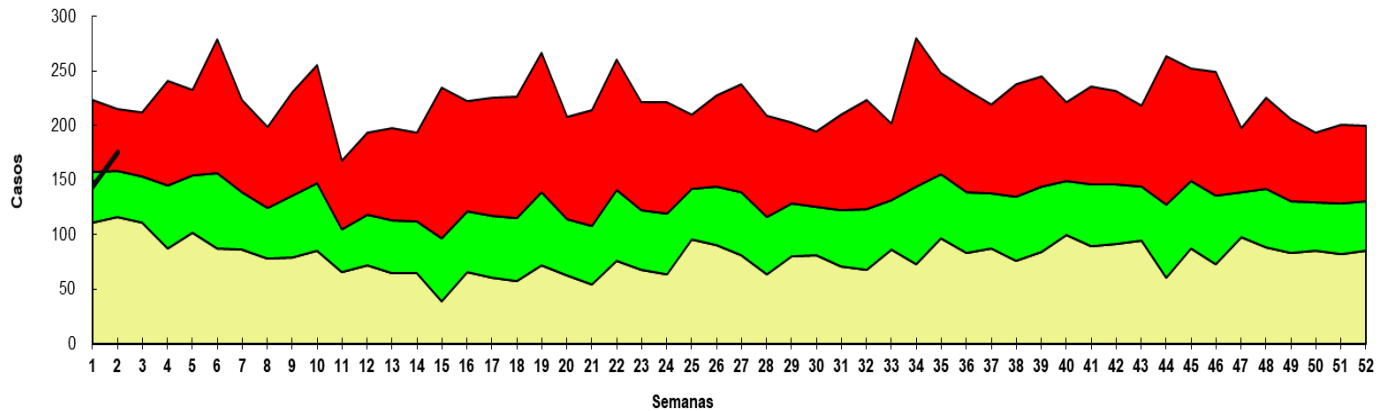


Fuente: VENOCD-DGVS



Enfermedad Diarreica Aguda (EDA)

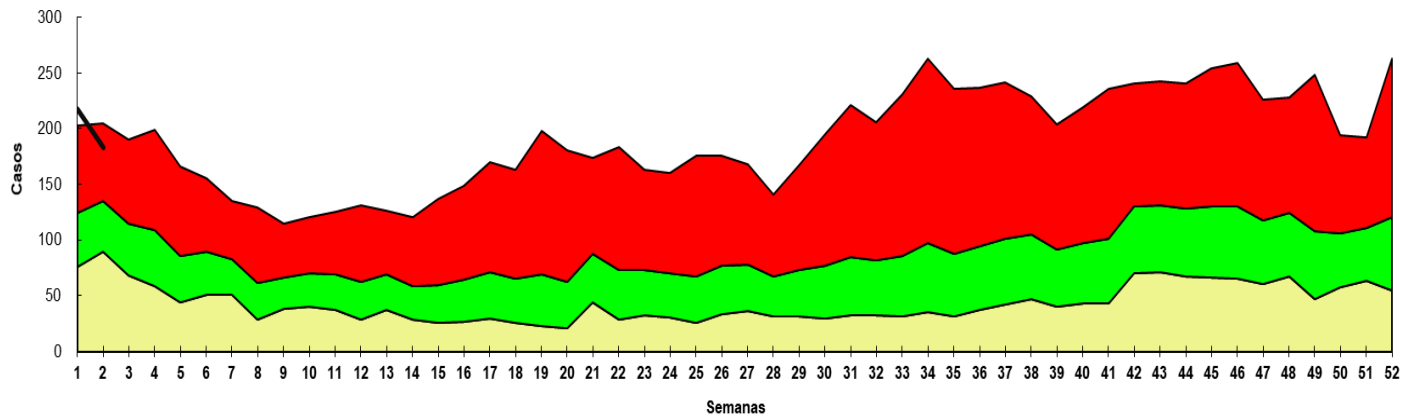
Canal endémico de *EDAs en población de CORDILLERA* según semana epidemiológica
Paraguay, 2025 (Semana Epidemiológica N° 02)



Fuente: VENOCD - DGVS



Canal endémico de *EDAs en población de CORDILLERA* según semana epidemiológica
Paraguay, 2025 (Semana Epidemiológica N° 02)

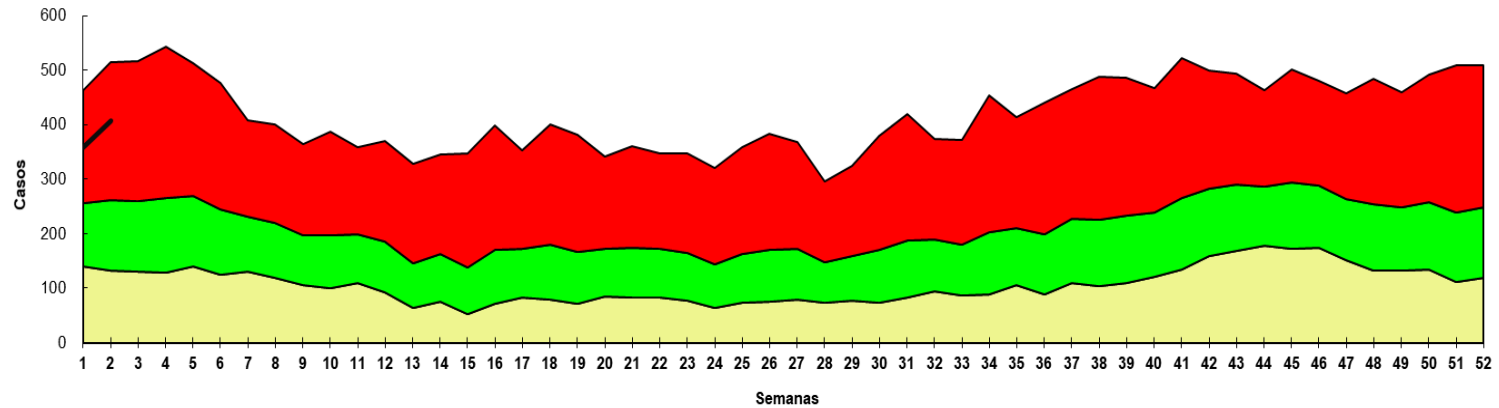


Fuente: VENOCD- DGVS



Enfermedad Diarreica Aguda (EDA)

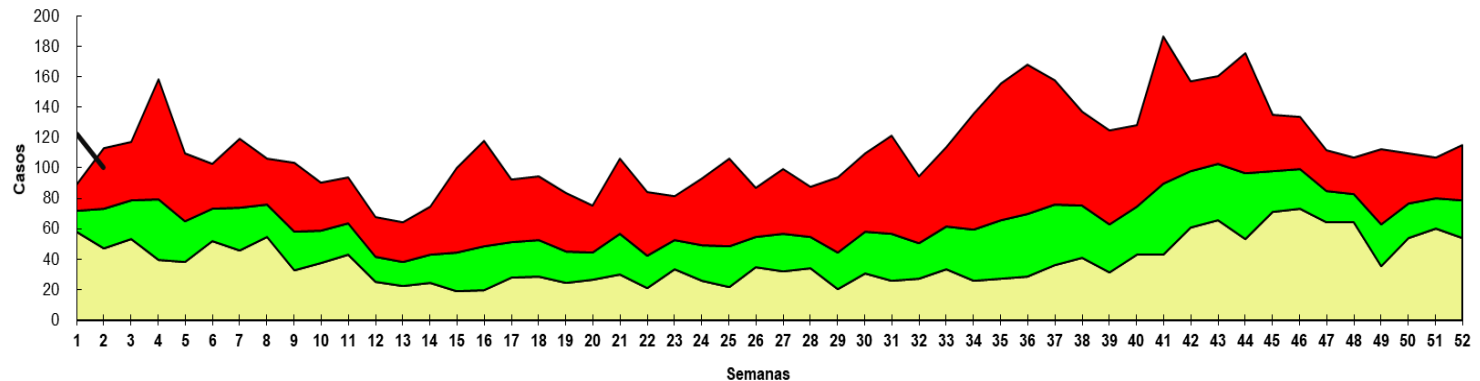
Canal endémico de EDAs en población de ITAPÚA según semana epidemiológica
Paraguay, 2025 (Semana epidemiológica N° 02)



Fuente: VENOCD - DGVS



Canal endémico de EDAs en población de MISIONES según semana epidemiológica
Paraguay, 2025 (Semana Epidemiológica N° 02)

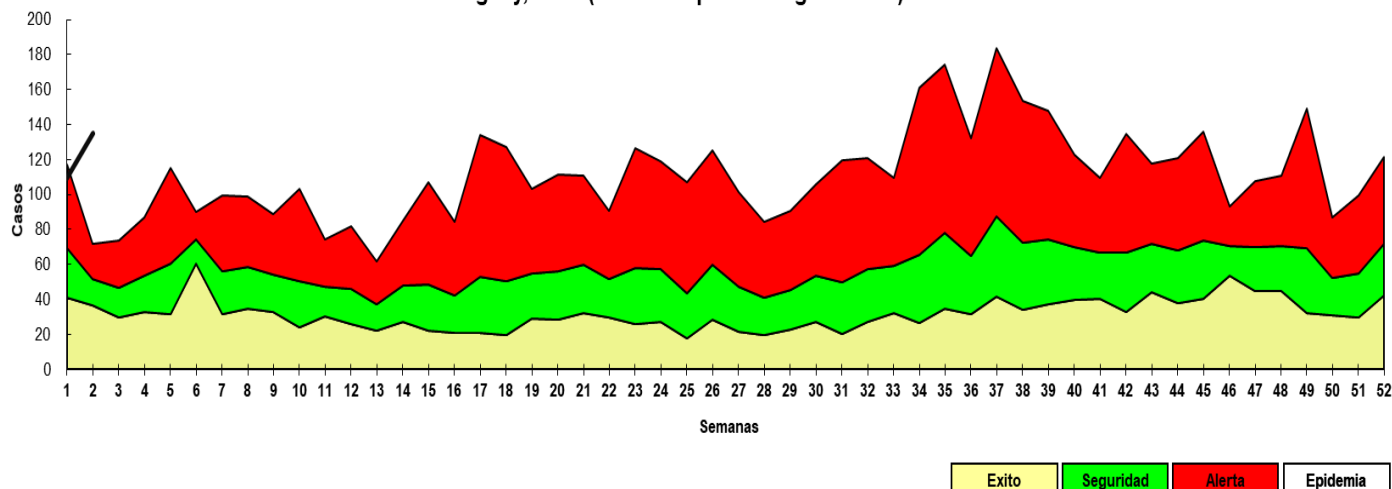


Fuente: VENOCD - DGVS



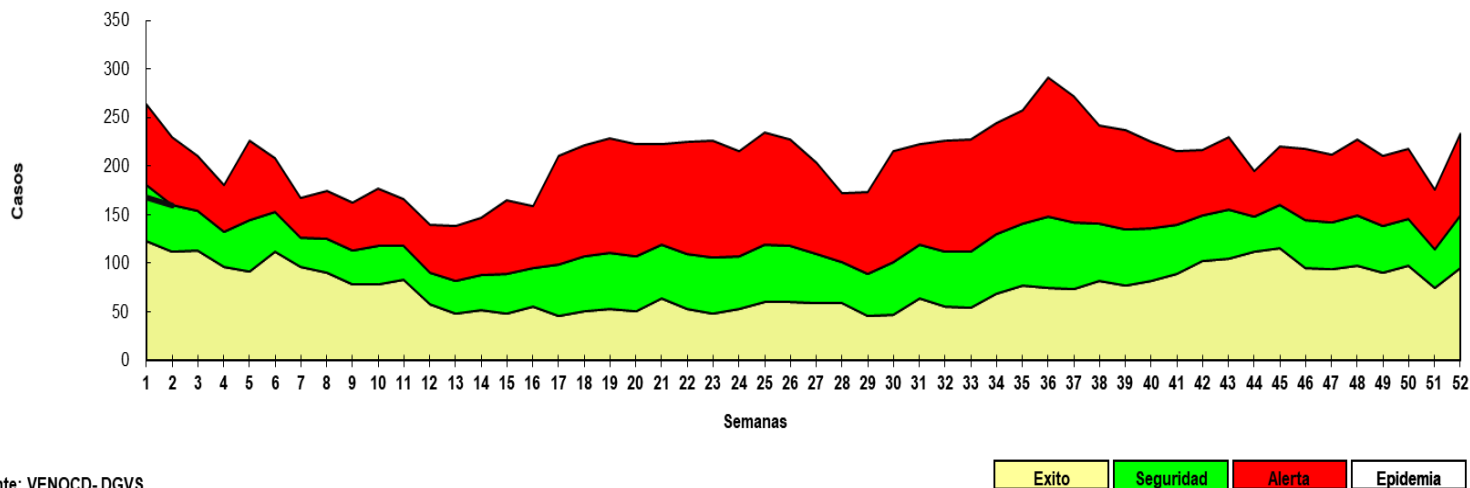
Enfermedad Diarreica Aguda (EDA)

Canal endémico de *EDAs* en población de ÑEEMBUCU según semana epidemiológica
Paraguay, 2025 (Semana Epidemiológica Nº 02)



Fuente: VENOCDE - DGVS

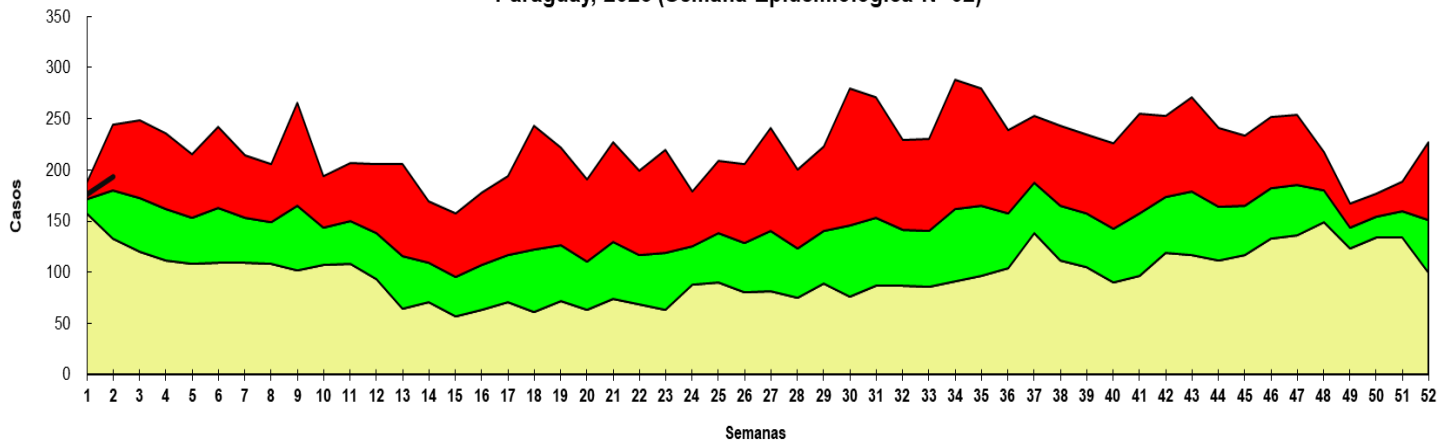
Canal endémico de *EDAs* en población de PARAGUARI según semana epidemiológica
Paraguay, 2025 (Semana Epidemiológica Nº 02)



Fuente: VENOCDE - DGVS

Enfermedad Diarreica Aguda (EDA)

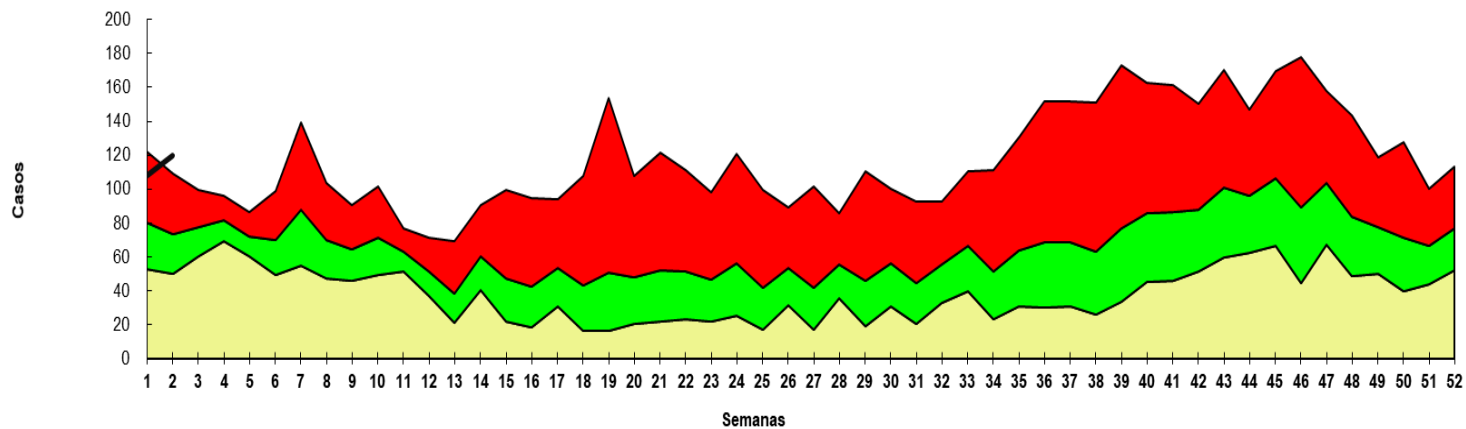
Canal endémico de EDAs en población de SAN PEDRO NORTE según semana epidemiológica
Paraguay, 2025 (Semana Epidemiológica N° 02)



Fuente: Planilla Semanal de Notificación Obligatoria - DGVS



Canal endémico de EDAs en población de SAN PEDRO SUR según semana epidemiológica
Paraguay, 2025 (Semana Epidemiológica N° 02)

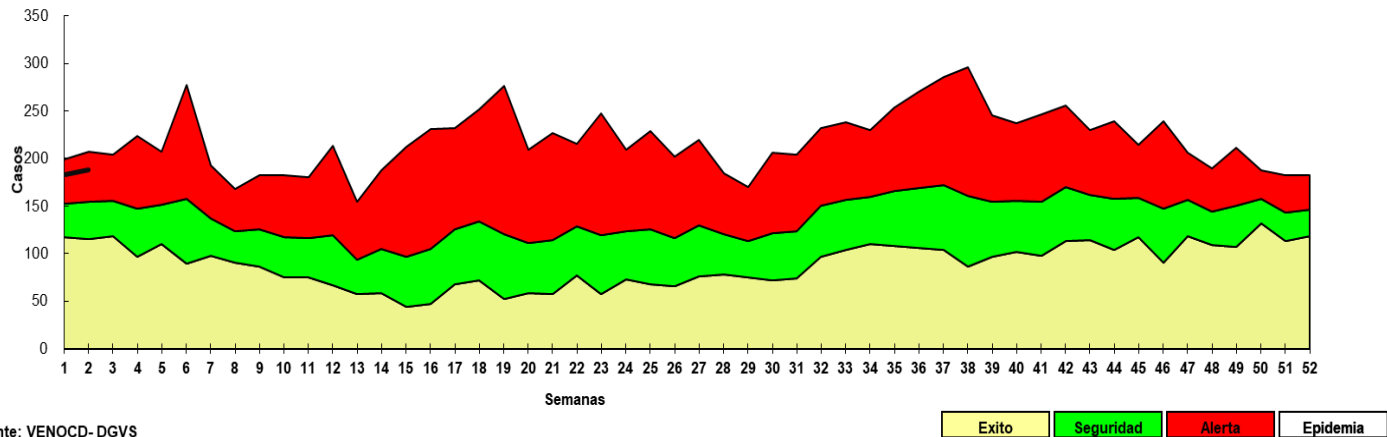


Fuente: VENOCD- DGVS



Enfermedad Diarreica Aguda (EDA)

Canal endémico de EDAs en población de PTE HAYES según semana epidemiológica
Paraguay, 2025 (Semana Epidemiológica N° 02)



Fuente: VENOCD- DGVS

Puntos claves

- En la SE 02, el cumplimiento en la notificación de planilla semanal de ENO a nivel país fue óptimo con 97,7% (n=1442)
- Los casos de ETI 18.871 casos de ETI, con un aumento del 43% respecto a la semana anterior (n= 13.226). La tendencia de casos a nivel nacional se encuentra en la franja de alerta. En cuanto a la proporción de consultas por grupos de edad, se observa un aumento del 1% en el grupo de 5 a 19 años y una disminución del 1% en el grupo <1 año y en el grupo de 1 a 4 años de edad respecto a la semana anterior.
- 21.961 casos de IRA no neumonía, con un aumento del 32% con respecto a la semana anterior (16.657). En cuanto a proporción de consultas por grupo de edad se observa un aumento 1% del grupo de 5 a 4 años, 1% en el grupo de 20 a 59 años y 15 en el grupo >60 años respecto a la semana anterior.
- Las IRA neumonías, 960 casos de IRA neumonías, con un aumento del 27% con respecto a la semana anterior (n=758). En cuanto a la proporción de consultas por grupos de edad, se observa un aumento del 3% en el grupo de 1 a 4 años y 5 a 19 años. También una disminución de 3% en el grupo de 20 a 59 años así como el grupo >60 años con respecto a la semana anterior.
- La tendencia de EDA, en la SE 2 se registran 7.213 casos de EDA, con un aumento del 16% respecto a la semana anterior (6.226) La tendencia a nivel nacional se encuentra en la franja de alerta.
- Los casos de varicela con una disminución respecto a la semana anterior (12 vs 10).
- Los casos de conjuntivitis registró un aumento con respecto a la semana anterior (105 vs 179).

Se recomienda mejorar los datos de enfermedades por grupos de edad, y mantener el cumplimiento de las notificaciones semanales en niveles óptimos superiores al 96%.