



# Eventos de Notificación Obligatoria (ENO)

por planilla semanal

Año 2025

## Contenido

Se analizan aquellas enfermedades de planilla ENO de vigilancia predominantemente clínica como las infecciones respiratorias agudas, enfermedad diarreica aguda, varicela y conjuntivitis. Además se incluye el monitoreo de atributos de la vigilancia universal.

### Fuente de datos

Vigilancia de Eventos de Notificación Obligatoria y Calidad del Dato (VENOCD), DGVS-MSPBS  
Unidades epidemiológicas Regionales y Red de Servicios de Salud.

### Responsables de ideación y edición

Centro Nacional de Información Epidemiológica  
Dirección General de Vigilancia de la Salud (DGVS)-MSPBS  
Email: analisis.dgvs2016@gmail.com  
Teléfonos +595 237 46 27; +595 961 167 764

## Semana Epidemiológica (SE) 03

12 al 18 de Enero, año 2025

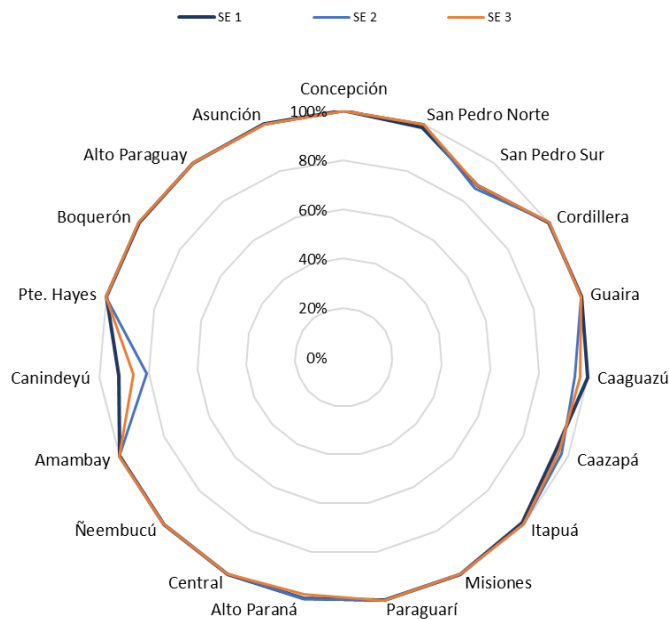
Los Eventos de Notificación Obligatoria son aquellas listadas en la Resolución S.G. N°0057/2023.

Son reportadas en forma numérica, agrupada, con periodicidad semanal y de carácter universal. Se informan a través de la planilla semanal de las ENO y sirve para evaluar tendencias, fluctuaciones estacionales y la presencia de posibles brotes.

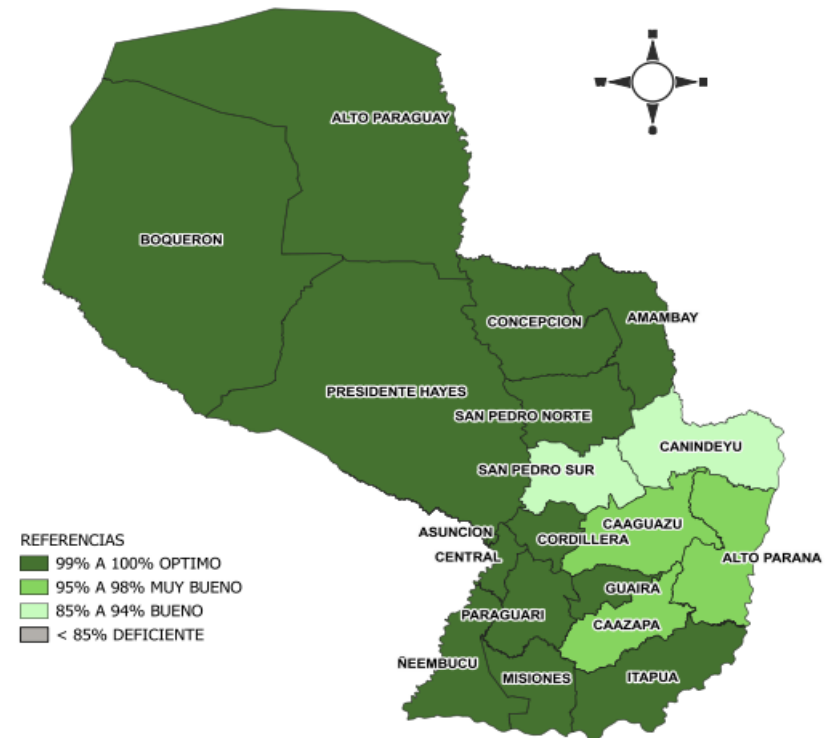


# Monitoreo cumplimiento de las notificaciones por planilla semanal

**Gráfico 1.** Cumplimiento de notificación según Región Sanitaria, Paraguay SE 01/25 a SE 03/25.



**Mapa 1.** Regiones Sanitarias según cumplimiento de Unidades Notificadoras, Paraguay, SE 03 del año 2025



A nivel país la cobertura de notificación fue del 98% (n=1447)  
**Total de unidades notificadoras = 1.476**

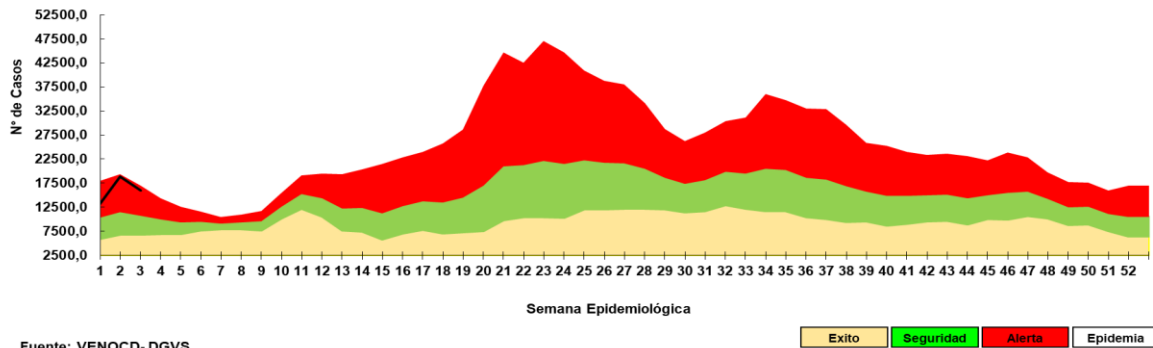
**Cumplimiento:** Porcentaje de unidades notificantes que cumplieron con el envío de informe de planilla ENO a la región sanitaria, en fecha correspondiente.

Fuente: VENOCD-DGVS

# Enfermedad Tipo Influenza (ETI)

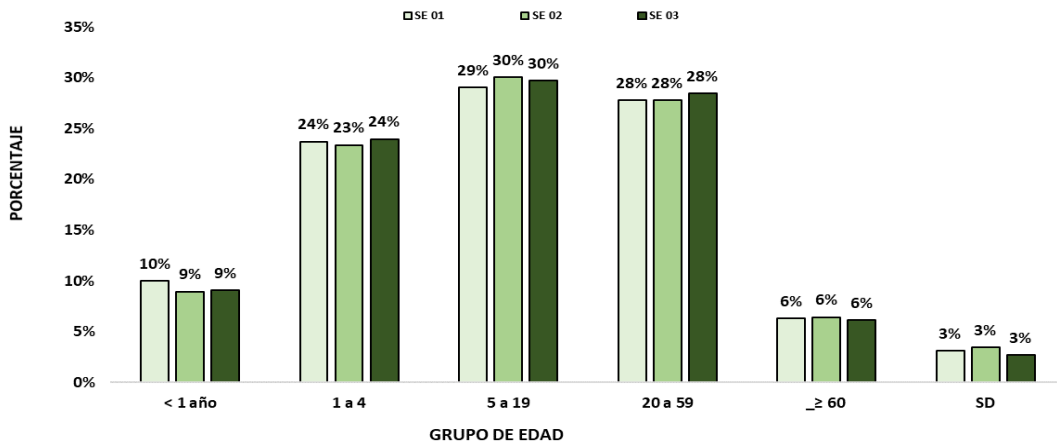
Vigilancia Universal

**Gráfico 2.** Canal endémico de ETI según semana epidemiológica, Paraguay, SE 03/2025.



Fuente: VENOCD-DGVS

**Gráfico 3.** Casos de ETI según grupos de edad (%), por semana epidemiológica, Paraguay, comparativo SE 01 al 03/2025.



**Tabla 1.** Comparativo casos de ETI por regiones sanitarias, Paraguay, SE 01 al SE 03/2025

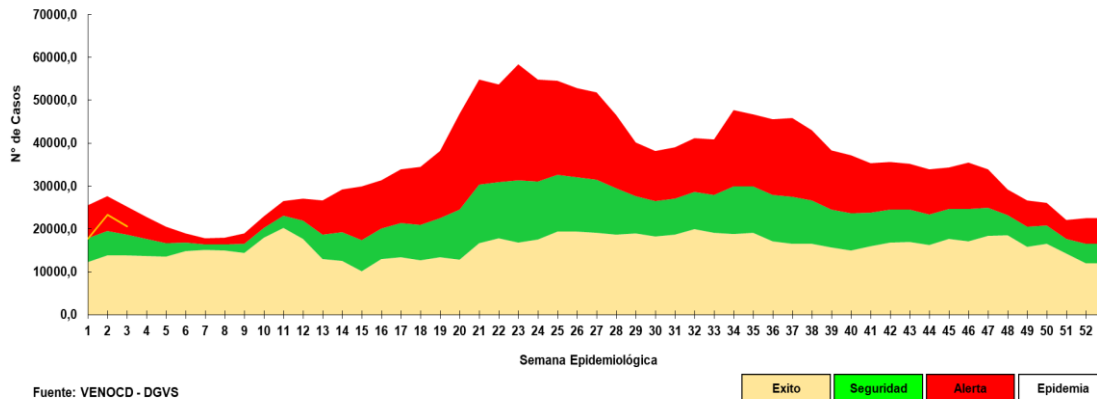
Regiones Sanitarias	SE 01	SE 02	SE 03
CONCEPCION	534	816	670
SAN PEDRO NORTE	556	1010	863
SAN PEDRO SUR	453	544	501
CORDILLERA	383	568	493
GUAIRA	556	767	595
CAAGUAZU	618	838	829
CAAZAPA	330	522	380
ITAPUA	845	1232	1146
MISIONES	251	358	255
PARAGUARI	610	886	726
ALTO PARANA	763	1295	956
CENTRAL	3267	4344	4067
ÑEEMBUCU	250	314	250
AMAMBAY	167	285	220
CANINDEYU	387	702	568
PDTE HAYES	357	639	430
BOQUERON	184	290	254
ALTO PARAGUAY	88	131	106
CAPITAL	2627	3330	2666
<b>TOTAL:</b>	<b>13226</b>	<b>18871</b>	<b>15975</b>

- En la SE 03 se registran 15.975 casos de ETI, con una disminución del 15% respecto a la semana anterior (n= 18.871).
- La tendencia de casos a nivel nacional se encuentra en la franja de alerta.
- En cuanto a la proporción de consultas por grupos de edad, se observa aumento del 1% en el grupo de 1 a 4 años respecto a la semana anterior.

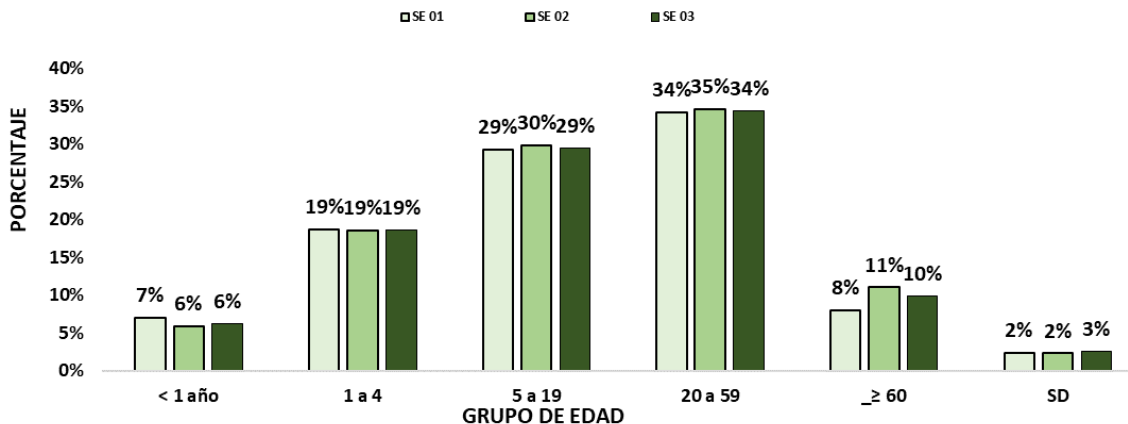
# Infecciones Respiratorias Agudas (IRA)

## Vigilancia Universal

**Gráfico 4.** Canal endémico de IRA no neumonías según semana epidemiológica, Paraguay, SE 03 del 2025.



**Gráfico 5.** Casos de IRA no neumonía según grupos de edad (%), por semana epidemiológica, Paraguay, SE 01 a SE 03 del 2025.



**Tabla 2.** Casos de IRA no neumonías por regiones sanitarias, Paraguay, SE 01 al SE 03 del 2025.

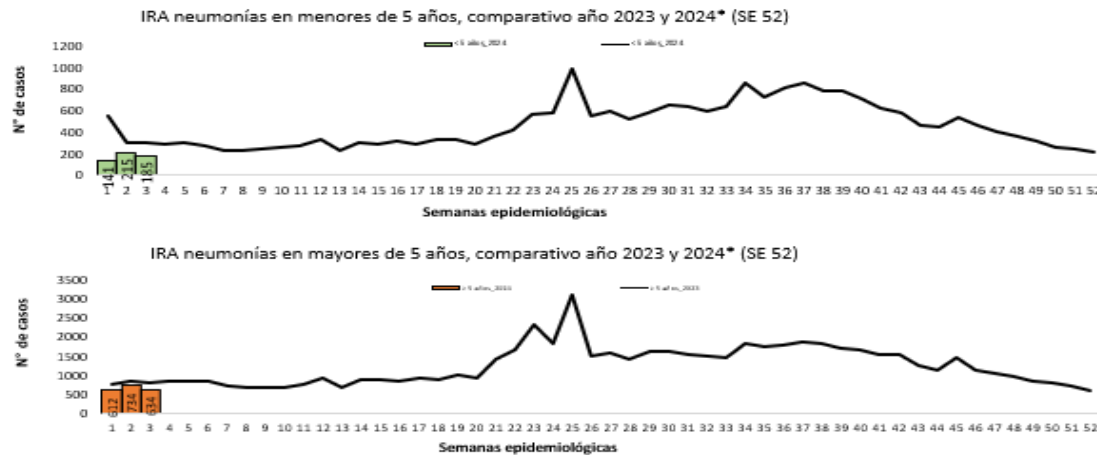
Regiones sanitarias	SE 01	SE 02	SE 03
CONCEPCION	571	653	585
SAN PEDRO NORTE	452	692	579
SAN PEDRO SUR	486	694	660
CORDILLERA	898	1037	985
GUAIRA	440	672	408
CAAGUAZU	584	913	750
CAAZAPA	664	988	858
ITAPUA	1288	1779	1609
MISIONES	514	625	493
PARAGUARI	849	1093	897
ALTO PARANA	1147	1668	1543
CENTRAL	4437	5467	4805
ÑEEMBUCU	399	404	398
AMAMBAY	178	292	287
CANINDEYU	358	569	577
PDTE HAYES	500	615	576
BOQUERON	242	420	421
ALTO PARAGUAY	110	156	153
CAPITAL	2540	3224	2833
<b>TOTAL</b>	<b>16657</b>	<b>21961</b>	<b>19417</b>

- En la SE 03 se registran 19.417 casos de IRA no neumonía, con una disminución del 12% con respecto a la semana anterior (21.961).
- La tendencia de casos a nivel nacional no encuentra en la franja de alerta.
- En cuanto a la proporción de consultas por grupos de edad sin variación respecto a la semana anterior.

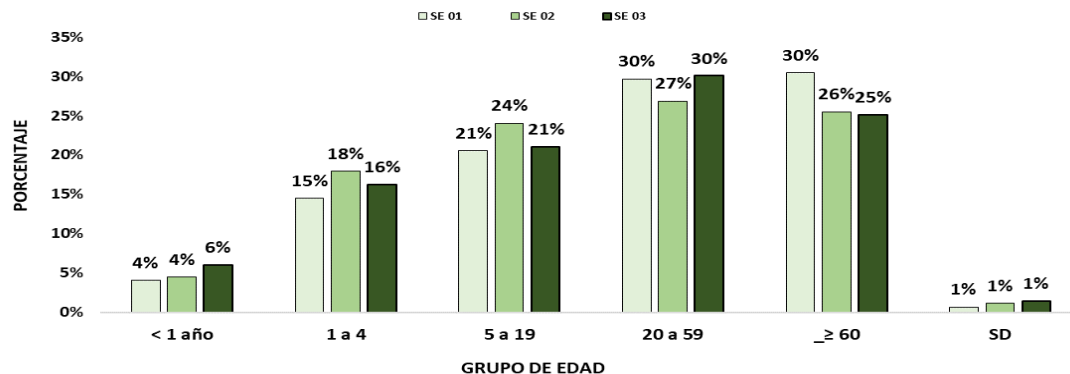
# Infecciones Respiratorias Agudas Neumonías

Vigilancia Universal

**Gráfico 6.** Tendencia de Infecciones Respiratorias Agudas (IRA) neumonías en menores y mayores de 5 años, Paraguay. Comparativo 2024- 2025\* (SE 03)



**Gráfico 7.** Proporción de casos de IRA neumonías según grupos de edad, por semana epidemiológica, Paraguay, SE 01 al SE 03 del 2025.



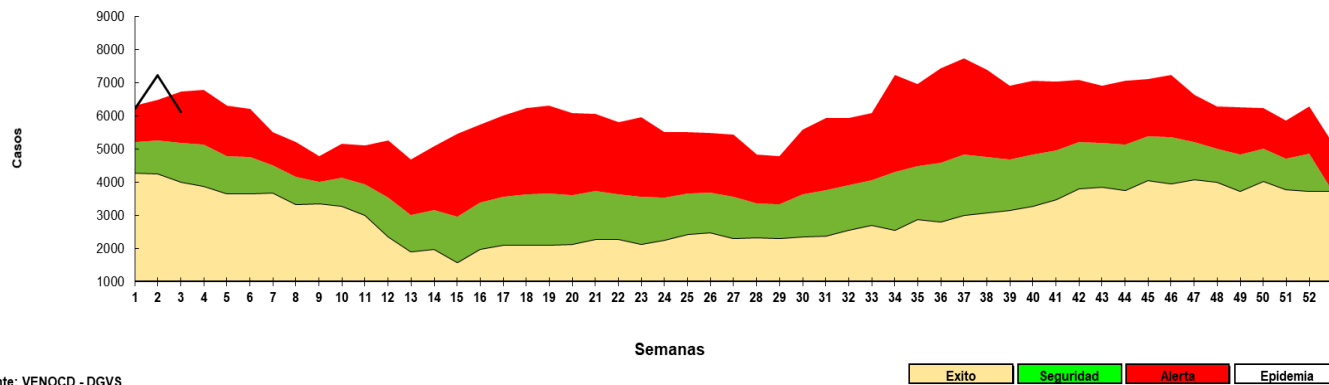
**Tabla 3.** Casos de IRA neumonías por regiones sanitarias, Paraguay, SE 01 al SE 03 del 2025.

Regiones Sanitarias	SE 01	SE 02	SE 03
CONCEPCION	31	56	49
SAN PEDRO NORTE	5	10	9
SAN PEDRO SUR	8	13	15
CORDILLERA	33	23	37
GUAIRA	21	19	18
CAAGUAZU	19	30	32
CAAZAPA	32	59	46
ITAPUA	50	72	67
MISIONES	10	11	12
PARAGUARI	23	26	26
ALTO PARANA	50	55	44
CENTRAL	215	274	271
ÑEMBUCU	29	33	7
AMAMBAY	71	35	19
CANINDEYU	38	46	34
PDTE HAYES	21	36	40
BOQUERON	11	27	19
ALTO PARAGUAY	3	4	3
CAPITAL	88	131	83
<b>Total</b>	<b>758</b>	<b>960</b>	<b>831</b>

- En la SE 03 se registran 831 casos de IRA neumonías, con un descenso del 13% con respecto a la semana anterior (n=960).
- En el comparativo de la tendencia de casos en niños <5 años, una disminución con respecto al año 2024.
- La proporción de casos de IRA neumonías según grupos de edad, se observa aumento del 2% en el grupo de <1 año y 3% en el grupo 20 a 59 años con respecto a la semana anterior.

# Enfermedad Diarreica Aguda (EDA)

**Gráfico 8.** Canal endémico de EDA en población total según semana epidemiológica, Paraguay, SE 03 del 2025.



Fuente: VENOCD - DGVS

- En la SE 03 se registran 6.119 casos de EDA, con una disminución del 15% respecto a la semana anterior (7.213) La tendencia a nivel nacional se encuentra en la franja de alerta.

# Enfermedad Diarreica Aguda (EDA)

**Tabla 4.** Casos de EDA por regiones sanitarias, Paraguay, SE 1 a la 03/2025.

Regiones Sanitarias	SE 1	SE 2	SE 3
CONCEPCION	124	158	156
SAN PEDRO NORTE	176	193	172
SAN PEDRO SUR	108	120	153
CORDILLERA	143	175	196
GUAIRA	218	183	133
CAAGUAZU	229	235	219
CAAZAPA	97	117	101
ITAPUA	358	407	467
MISIONES	122	100	85
PARAGUARI	168	160	168
ALTO PARANA	443	601	503
CENTRAL	1811	1930	1760
ÑEEMBUCU	109	135	90
AMAMBAY	43	69	53
CANINDEYU	112	203	168
PDTE HAYES	183	188	194
BOQUERON	122	120	126
ALTO PARAGUAY	25	31	27
CAPITAL	1635	2088	1348
<b>TOTAL</b>	<b>6226</b>	<b>7213</b>	<b>6119</b>

- En la SE 03 se registran 6.119 casos de EDA, con una disminución del 15% respecto a la semana anterior (7.213) La tendencia a nivel nacional se encuentra en la franja de alerta.
- El aumento de casos, se registran en 6 regiones sanitarias: San Pedro Sur, Cordillera, Itapúa, Paraguari, Pdte Hayes, Boquerón.

# Varicela y Conjuntivitis

Gráfico 9. Casos de varicela según semana epidemiológica, Paraguay, años 2022 a 2025 (SE 03)

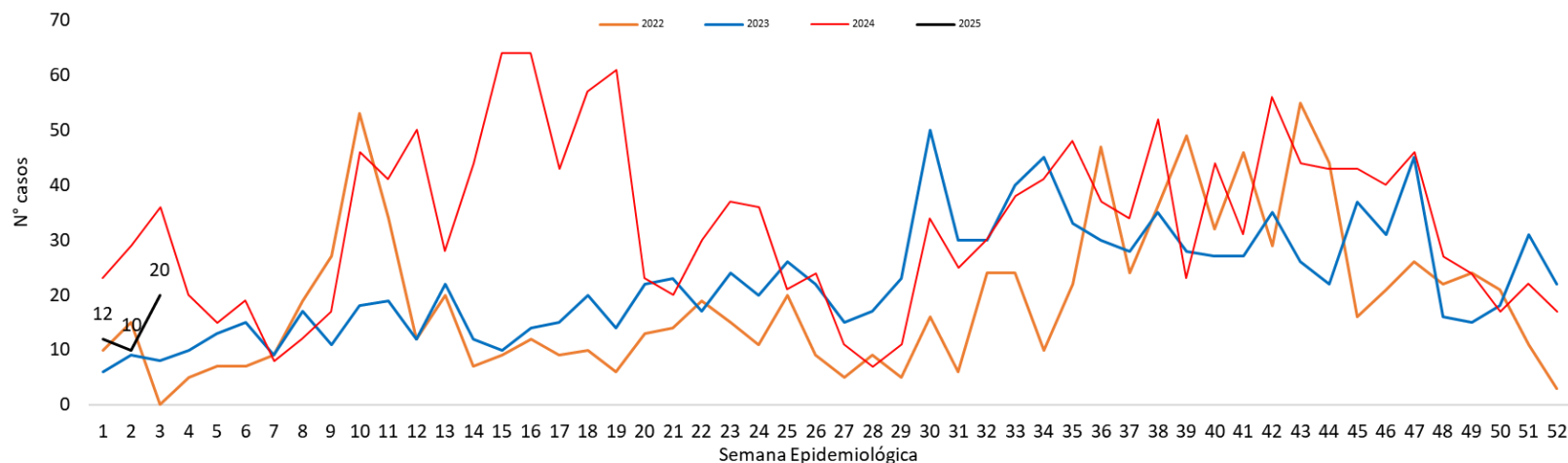
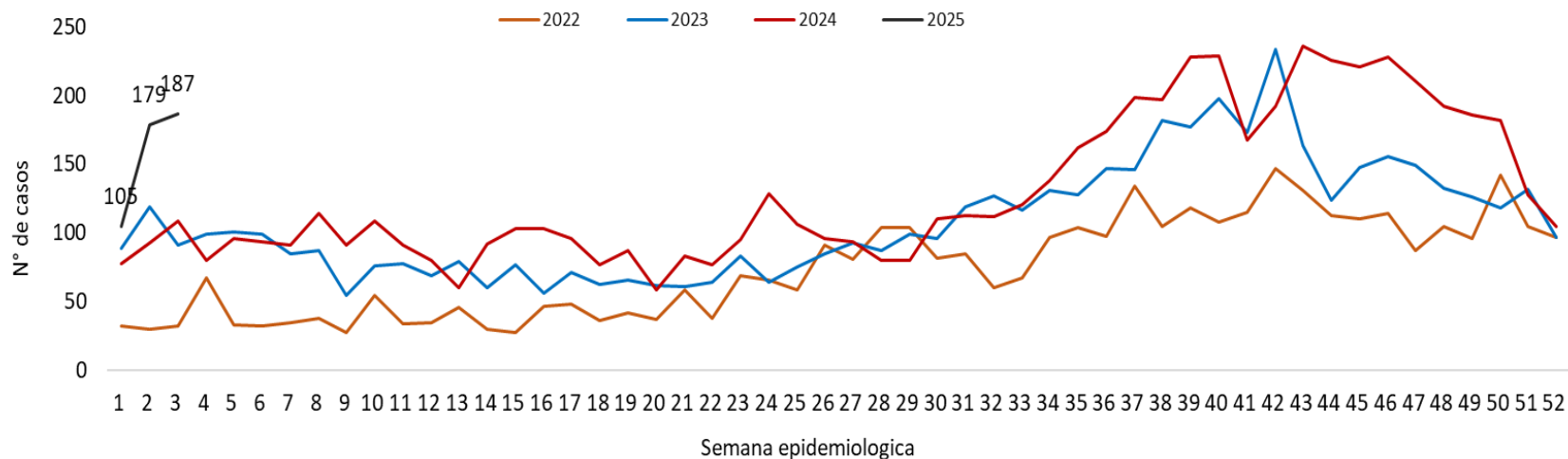


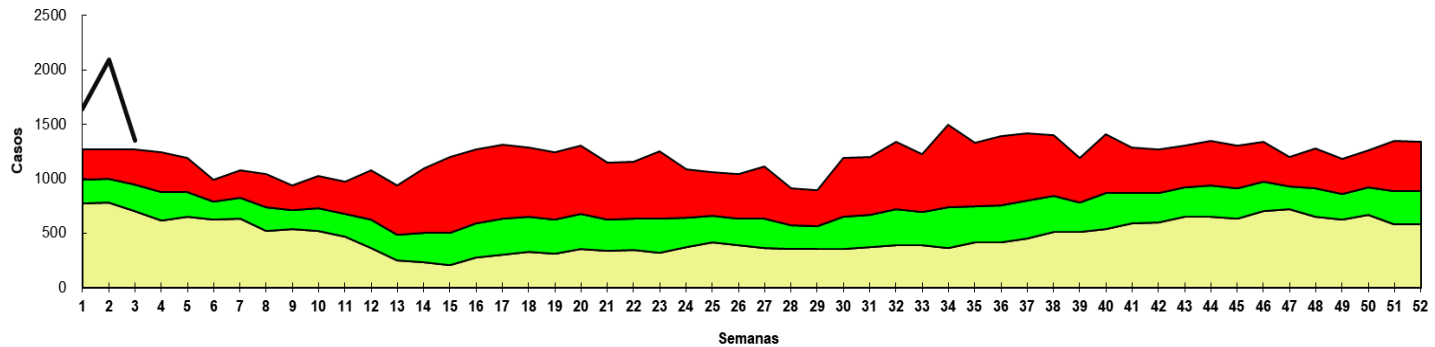
Gráfico 10. Casos de conjuntivitis según semana epidemiológica, Paraguay, años 2022 a 2025 (SE 03)





# Enfermedad Diarreica Aguda (EDA)

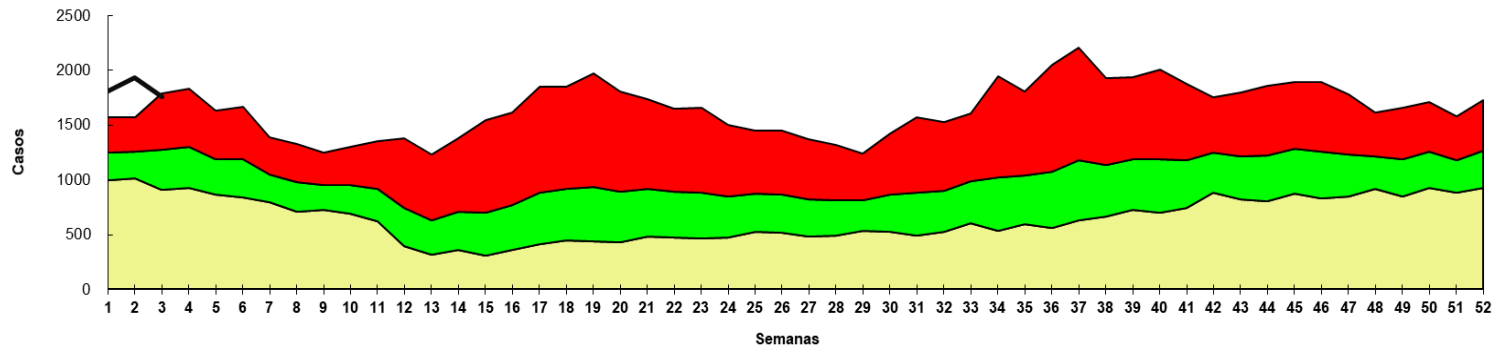
Canal endémico de *EDAs* en población de *ASUNCIÓN* según semana epidemiológica  
Paraguay, 2025 (Semana Epidemiológica N° 03)



Fuente: VENOCD-DGVS



Canal endémico de *EDAs* en población de *CENTRAL* según semana epidemiológica  
Paraguay, 2025 (Semana Epidemiológica N° 03)

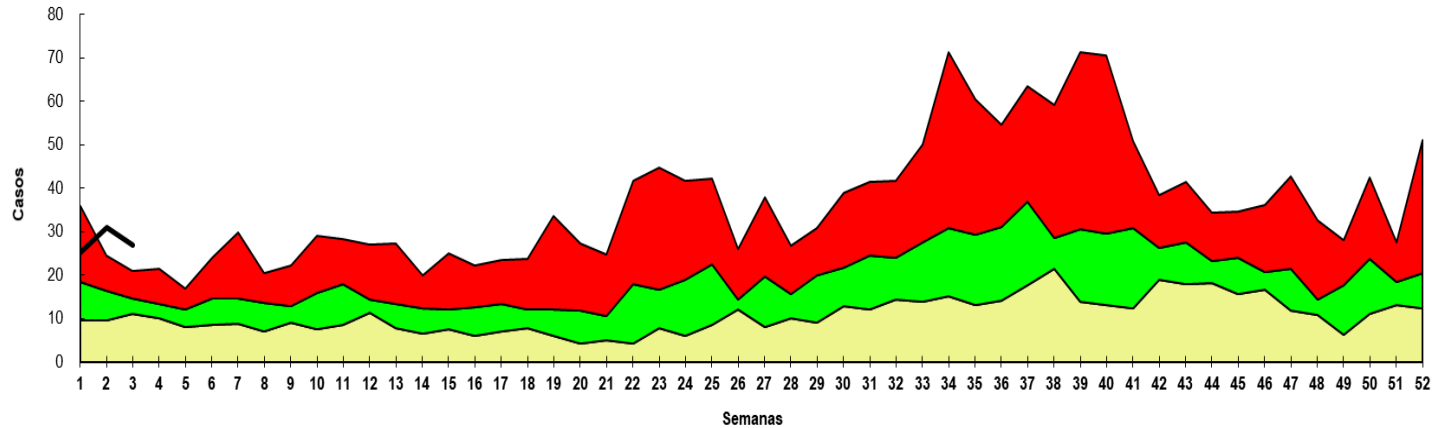


Fuente: VENOCD-DGVS



# Enfermedad Diarreica Aguda (EDA)

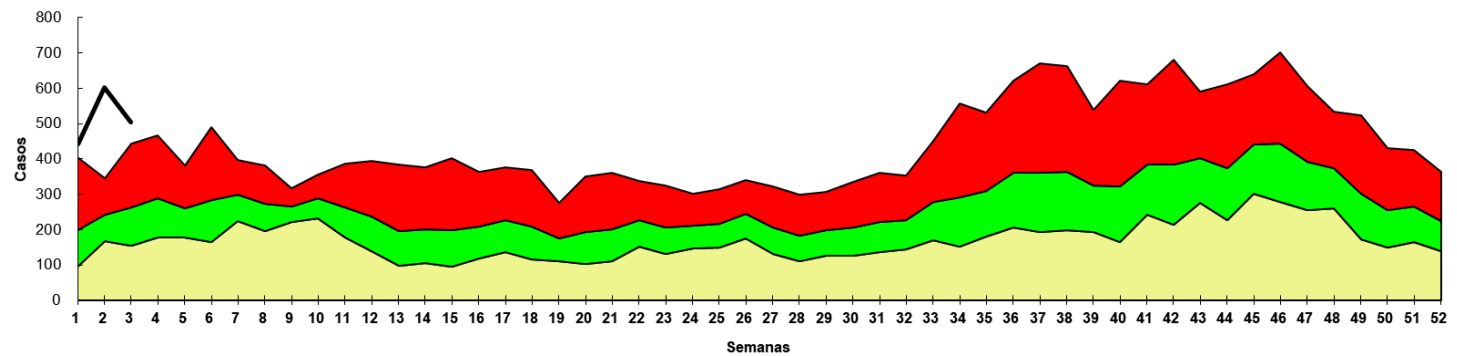
Canal endémico de EDAs en población de ALTO PARAGUAY según semana epidemiológica Paraguay, 2025 (Semana Epidemiológica N° 03)



Fuente: VENOCD-DGVS



Canal endémico de EDAs en población de ALTO PARANA según semana epidemiológica Paraguay, 2025 (Semana Epidemiológica N° 03)

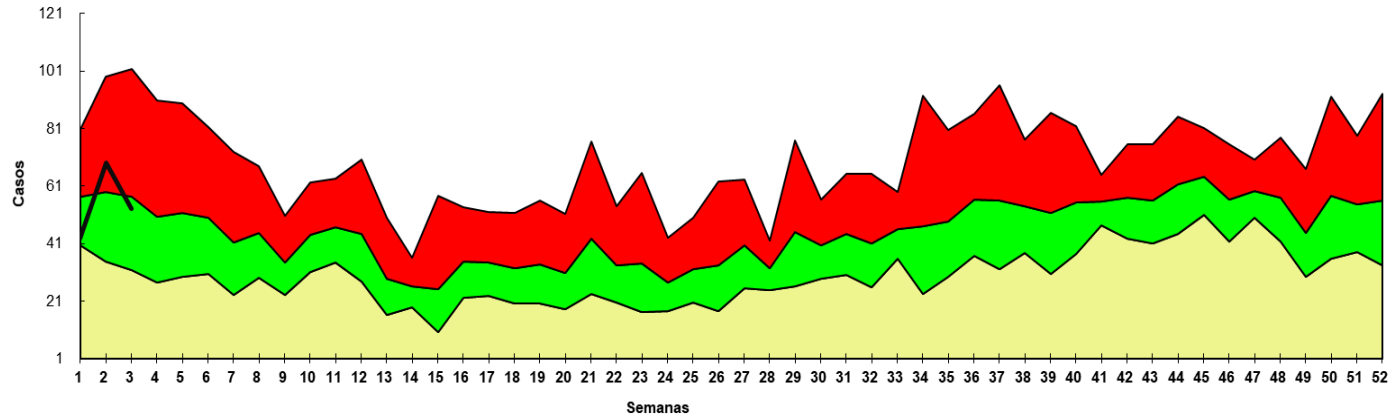


Fuente: VENOCD-DGVS



# Enfermedad Diarreica Aguda (EDA)

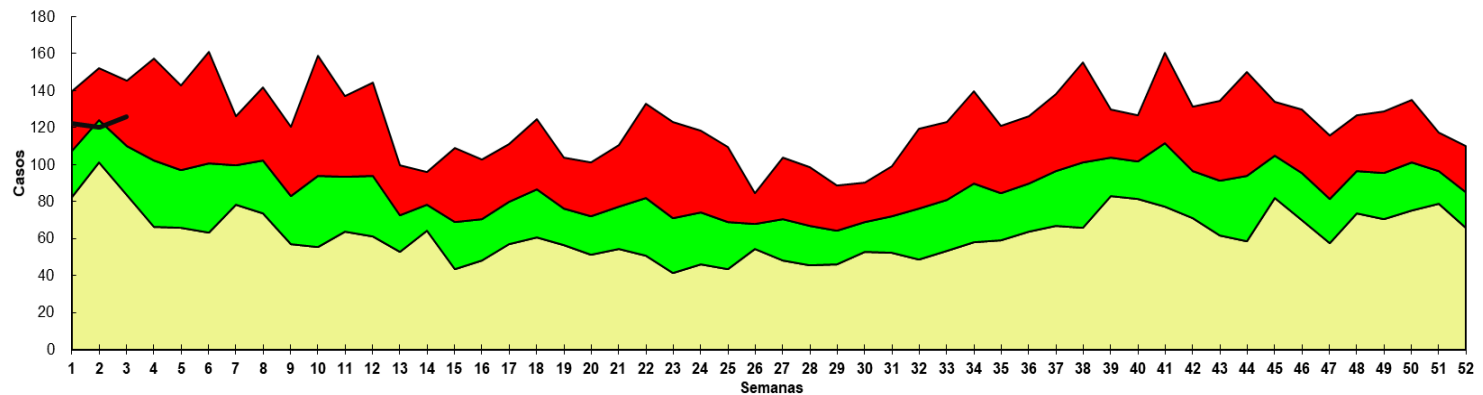
Canal endémico de *EDAs* en población de **AMAMBAY** según semana epidemiológica  
Paraguay, 2025 (Semana Epidemiológica N° 03)



Fuente: VENOCD- DGVS



Canal endémico de *EDAs* en población de **BOQUERON** según semana epidemiológica  
Paraguay, 2025 (Semana Epidemiológica N° 03)

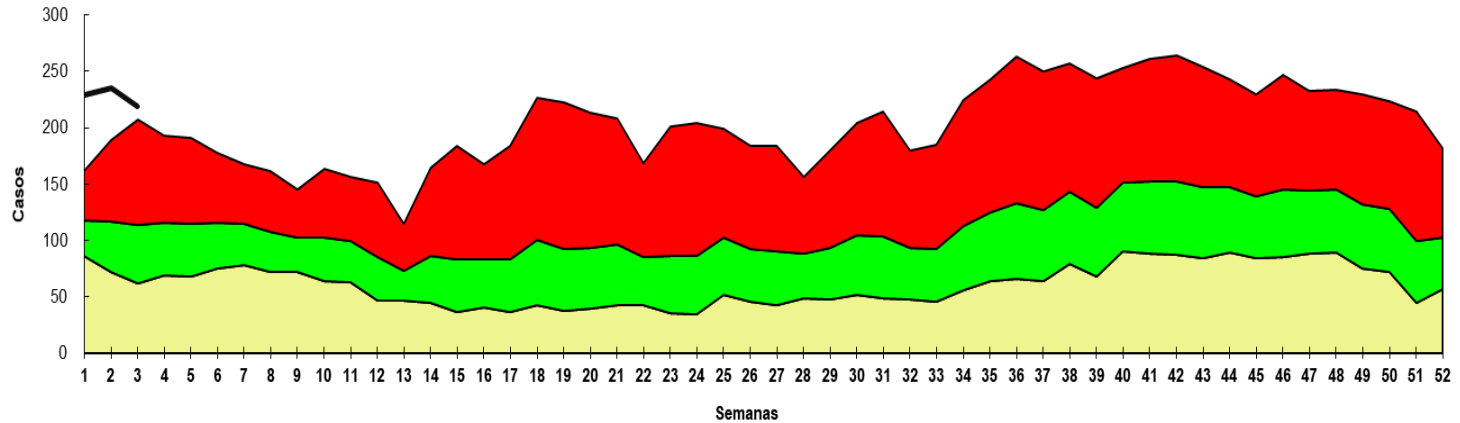


Fuente: VENOCD- DGVS



# Enfermedad Diarreica Aguda (EDA)

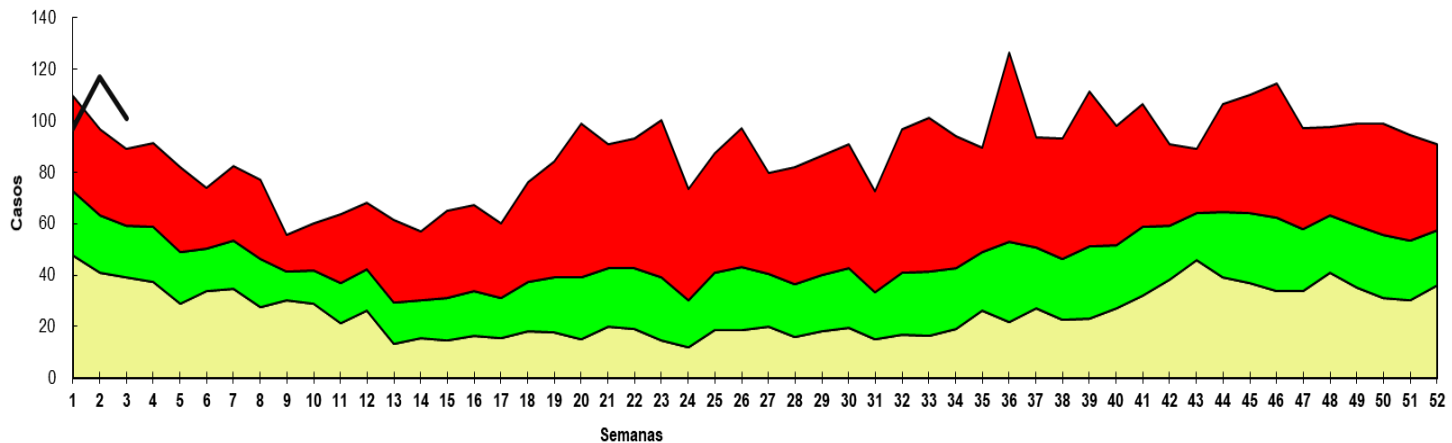
Canal endémico de *EDAs* en población de CAAGUAZU según semana epidemiológica  
Paraguay, 2025 (Semana Epidemiológica N° 03)



Fuente: VENOCD - DGVS



Canal endémico de *EDAs* en población CAAZAPÁ según semana epidemiológica  
Paraguay, 2025 (Semana Epidemiológica N° 03)

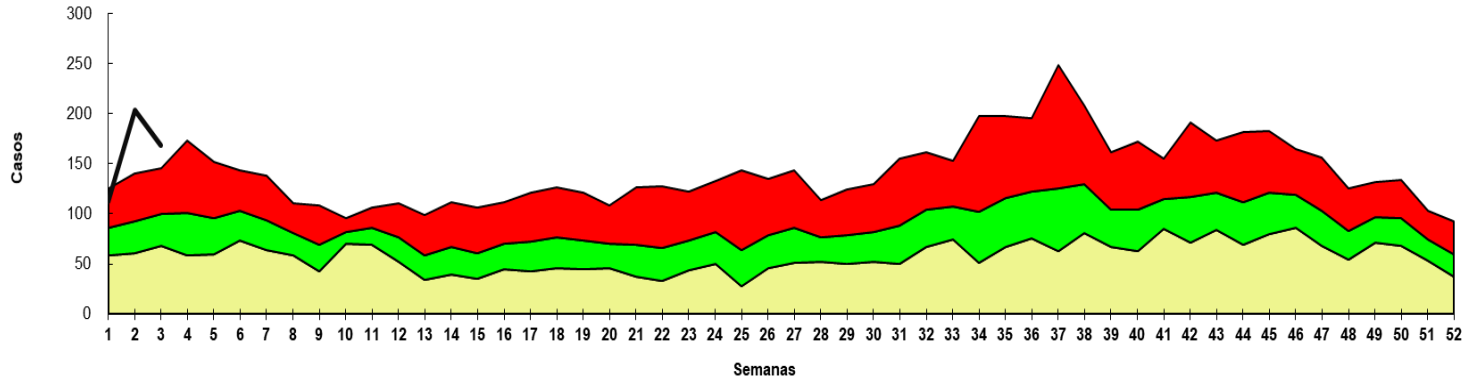


Fuente: VENOCD - DGVS



# Enfermedad Diarreica Aguda (EDA)

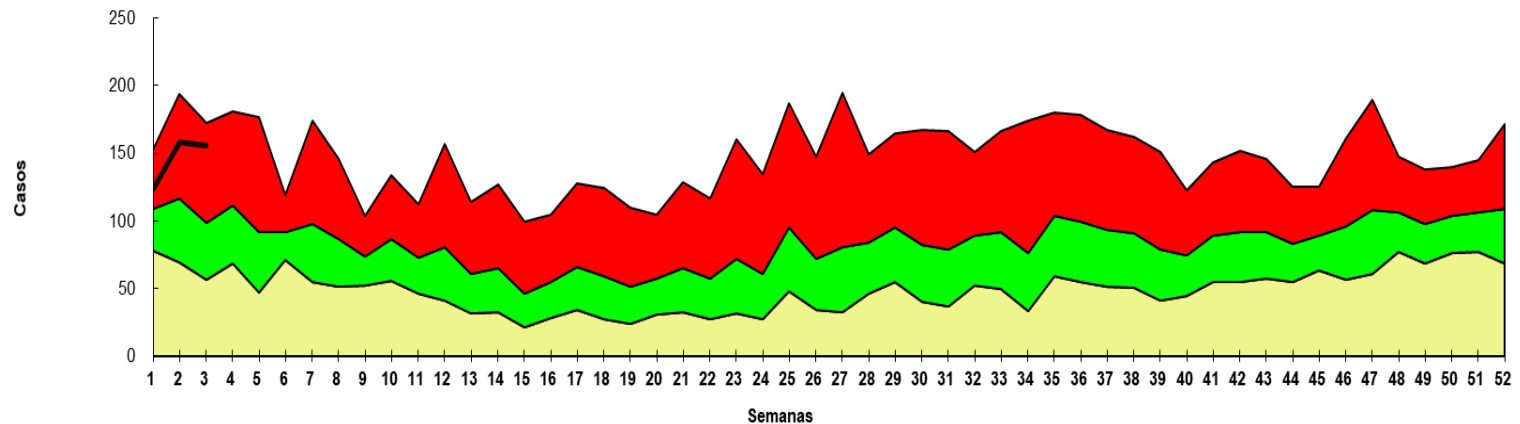
Canal endémico de *EDAs* en población de *CANINDEYU* según semana epidemiológica  
Paraguay, 2025 (Semana Epidemiológica N° 03)



Fuente: VENOCD - DGVS



Canal endémico de *EDAs* en población de *CONCEPCION* según semana epidemiológica  
Paraguay, 2025 (Semana Epidemiológica N° 03)

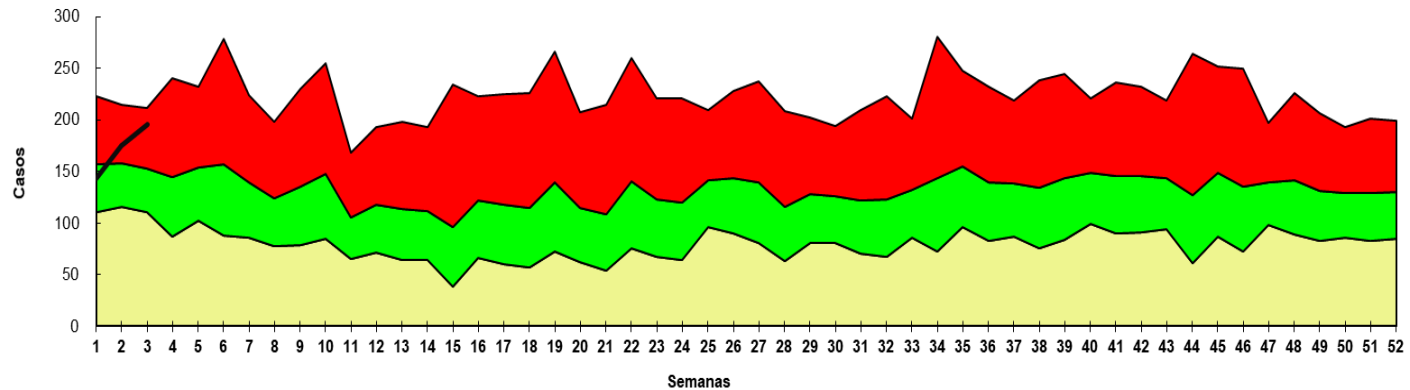


Fuente: VENOCD- DGVS



# Enfermedad Diarreica Aguda (EDA)

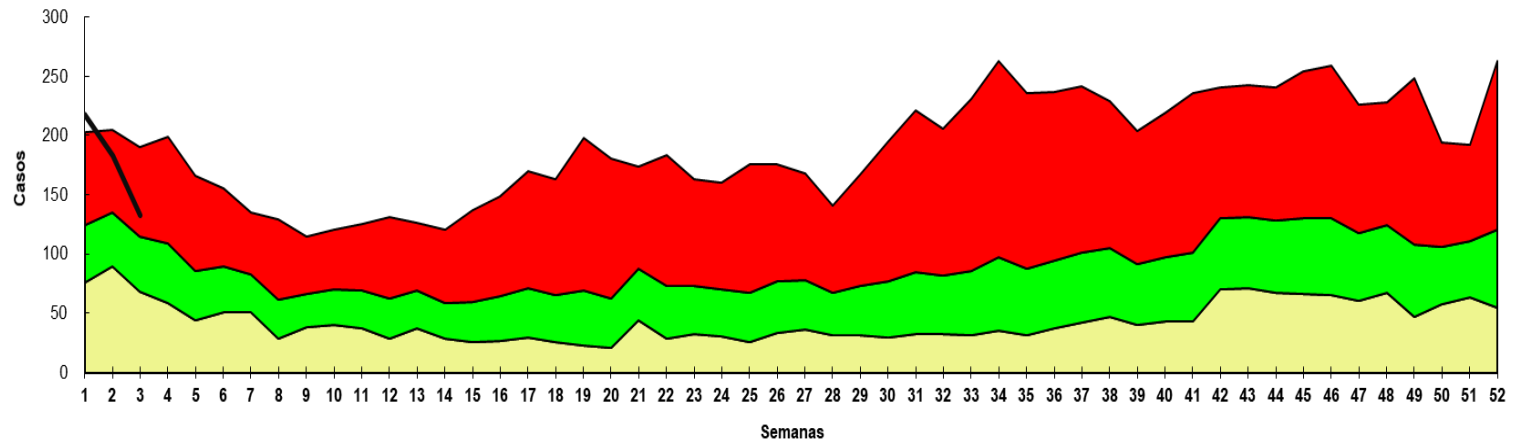
Canal endémico de *EDAs* en población de *CORDILLERA* según semana epidemiológica  
Paraguay, 2025 (Semana Epidemiológica N° 03)



Fuente: VENOCD - DGVS



Canal endémico de *EDAs* en población de *GUAIRÁ* según semana epidemiológica  
Paraguay, 2025 (Semana Epidemiológica N° 03)

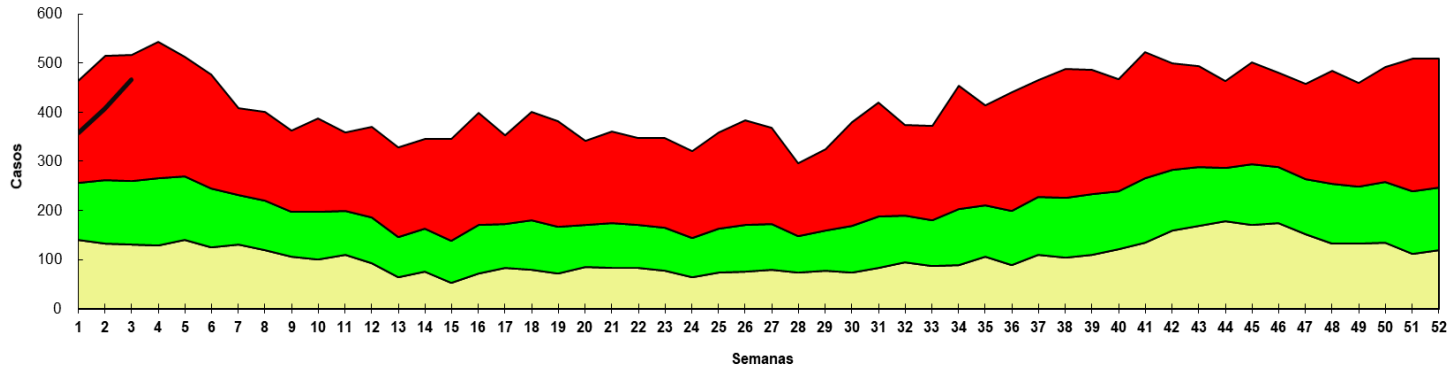


Fuente: VENOCD- DGVS



# Enfermedad Diarreica Aguda (EDA)

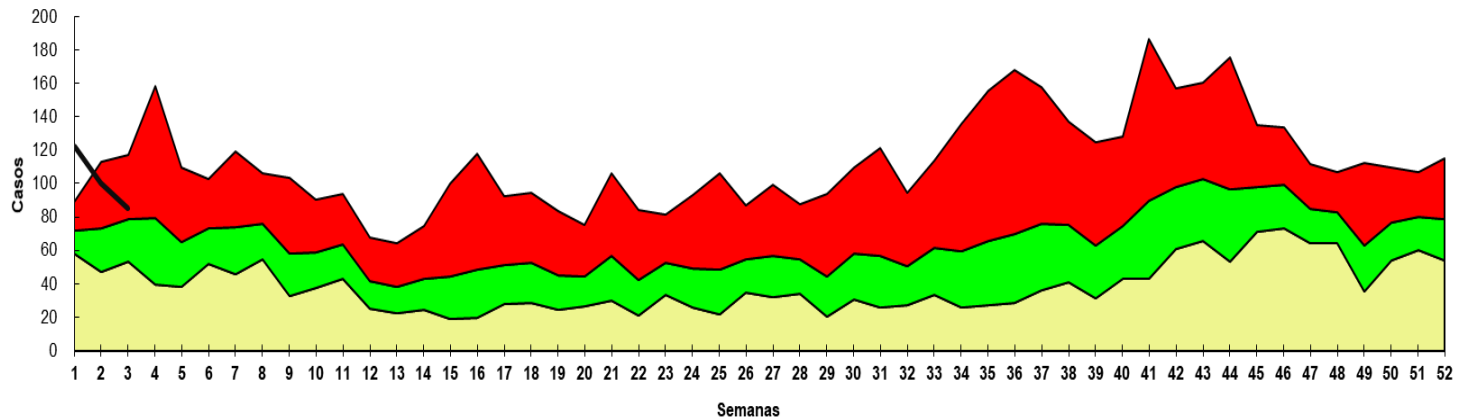
Canal endémico de EDAs en población de ITAPÚA según semana epidemiológica  
Paraguay, 2025 (Semana epidemiológica N° 03)



Fuente: VENOCD - DGVS



Canal endémico de EDAs en población de MISIONES según semana epidemiológica  
Paraguay, 2025 (Semana Epidemiológica N° 03)

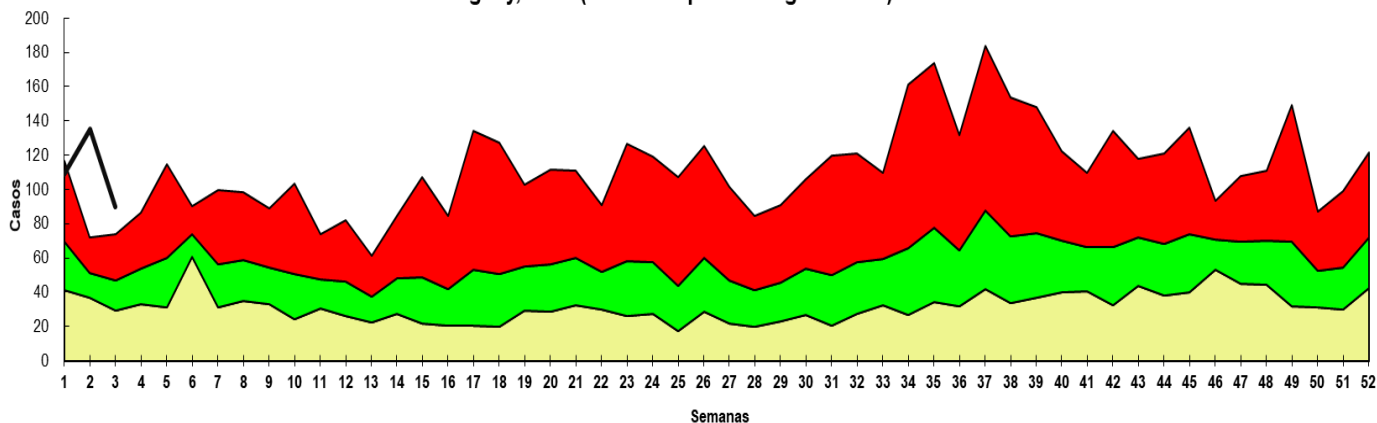


Fuente: VENOCD - DGVS



# Enfermedad Diarreica Aguda (EDA)

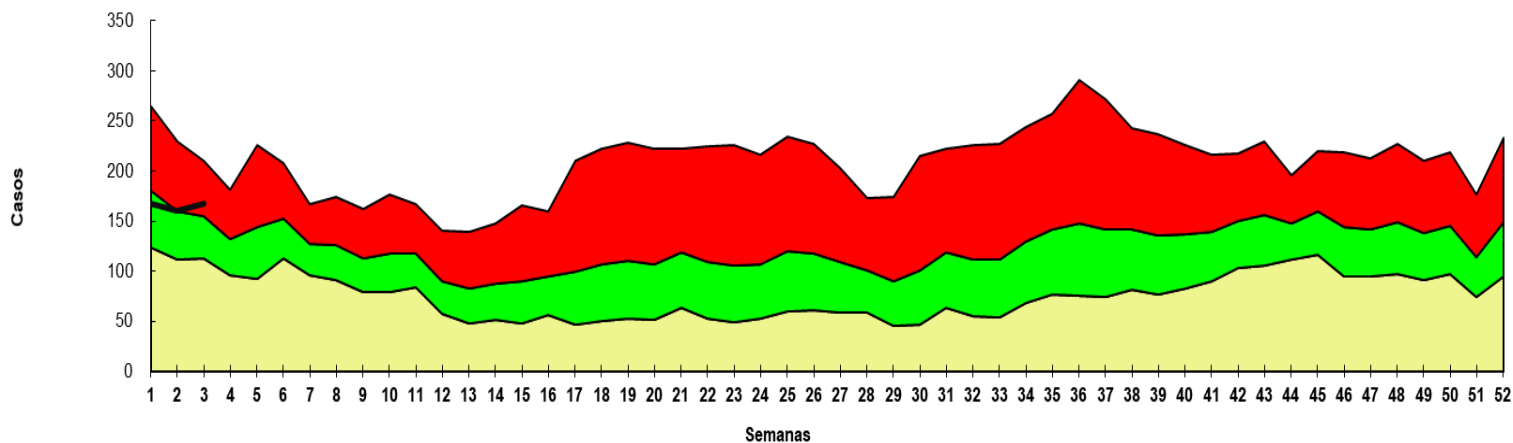
Canal endémico de *EDAs* en población de ÑEMBUCU según semana epidemiológica  
Paraguay, 2025 (Semana Epidemiológica N° 03)



Fuente: VENOCDE - DGVS



Canal endémico de *EDAs* en población de PARAGUARI según semana epidemiológica  
Paraguay, 2025 (Semana Epidemiológica N° 03)



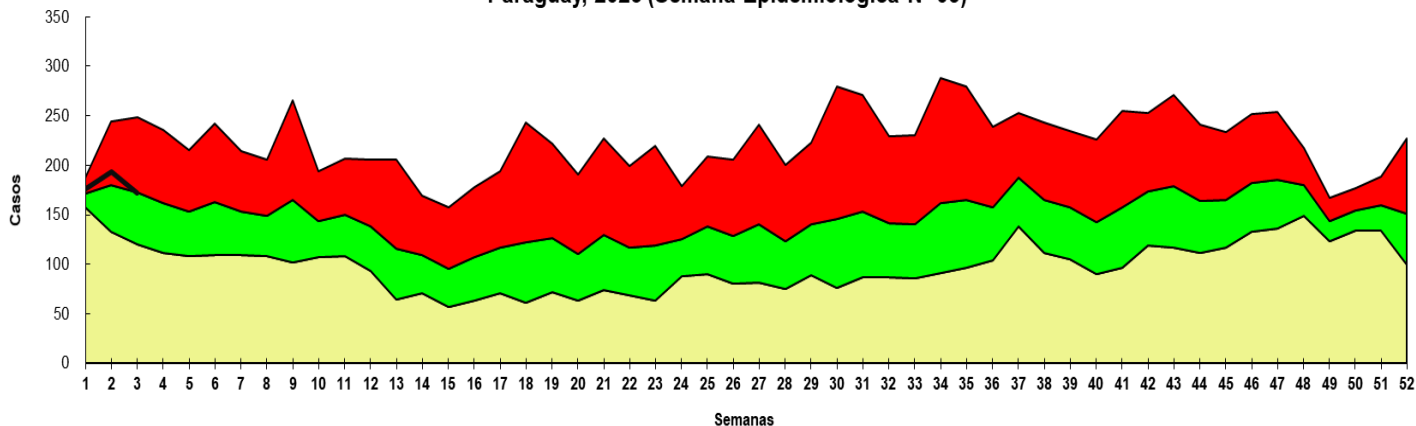
Fuente: VENOCDE - DGVS





# Enfermedad Diarreica Aguda (EDA)

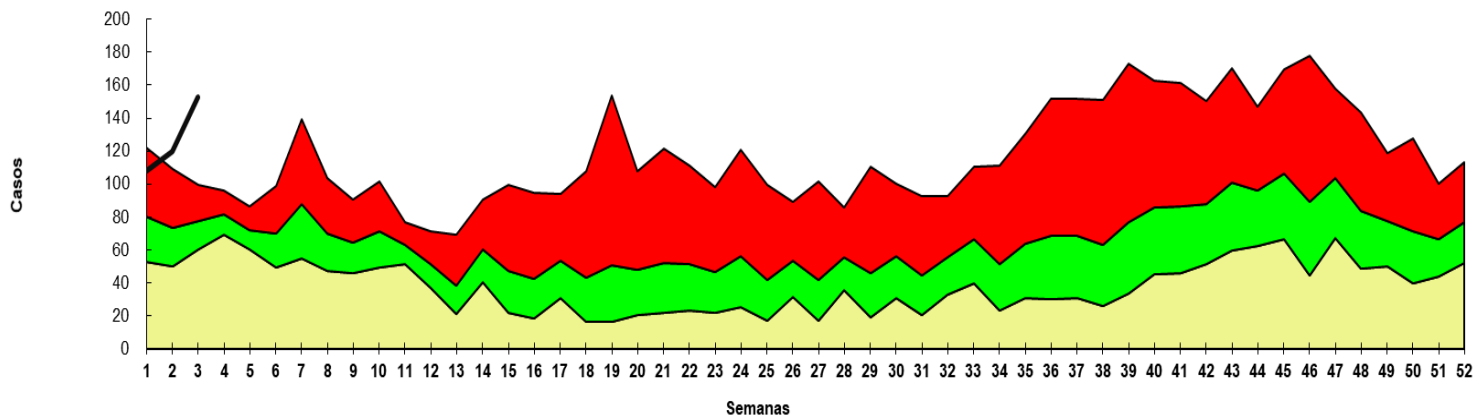
Canal endémico de EDAs en población de SAN PEDRO NORTE según semana epidemiológica Paraguay, 2025 (Semana Epidemiológica N° 03)



Fuente: Planilla Semanal de Notificación Obligatoria - DGVS



Canal endémico de EDAs en población de SAN PEDRO SUR según semana epidemiológica Paraguay, 2025 (Semana Epidemiológica N° 03)

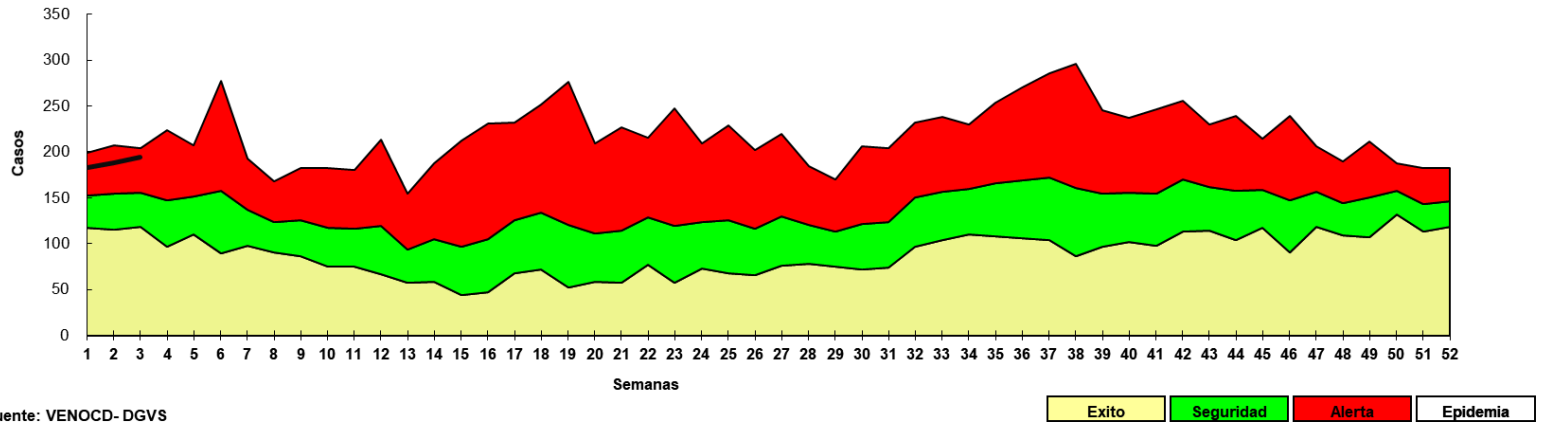


Fuente: VENOCD-DGVS



# Enfermedad Diarreica Aguda (EDA)

Canal endémico de EDAs en población de PTE HAYES según semana epidemiológica  
Paraguay, 2025 (Semana Epidemiológica N° 03)



Fuente: VENOCD- DGVS

# Puntos claves

- En la SE 03, el cumplimiento en la notificación de planilla semanal de ENO a nivel país fue óptimo con 98% (n=1447)
- Los casos de ETI 15.975 casos de ETI, con una disminución del 15% respecto a la semana anterior (n= 18.871). La tendencia de casos a nivel nacional se encuentra en la franja de alerta. En cuanto a la proporción de consultas por grupos de edad, se observa aumento del 1% en el grupo de 1 a 4 años de edad respecto a la semana anterior.
- Los casos de IRA no neumonía con 19.417, con una disminución del 12% con respecto a la semana anterior (21.961). En cuanto a proporción de consultas por grupo de edad sin variación respecto a la semana anterior.
- Las IRA neumonías, 831 casos de IRA neumonías, con una disminución del 13% con respecto a la semana anterior (n=960). En cuanto a la proporción de consultas por grupos de edad, se observa aumento del del 2% en el grupo de <1 año y 3% en el grupo 20 a 59 años con respecto a la semana anterior.
- La tendencia de EDA, en la SE 3 se registran 6.119 casos de EDA, con una disminución del 15% respecto a la semana anterior (7.213) La tendencia a nivel nacional se encuentra en la franja de alerta.
- Los casos de varicela con un aumento respecto a la semana anterior (10 vs 20).
- Los casos conjuntivitis registró un aumento con respecto a la semana anterior (179 vs 187).

Se recomienda mejorar los datos de enfermedades por grupos de edad, y mantener el cumplimiento de las notificaciones semanales en niveles óptimos superiores al 96%.