



# Eventos de Notificación Obligatoria (ENO)

por planilla semanal

Año 2024

## Contenido

Se analizan aquellas enfermedades de planilla ENO de vigilancia predominantemente clínica como las infecciones respiratorias agudas, enfermedad diarreica aguda, varicela y conjuntivitis. Además se incluye el monitoreo de atributos de la vigilancia universal.

### Fuente de datos

Vigilancia de Eventos de Notificación Obligatoria y Calidad del Dato (VENOCD), DGVS-MSPBS  
Unidades epidemiológicas Regionales y Red de Servicios de Salud.

### Responsables de ideación y edición

Centro Nacional de Información Epidemiológica  
Dirección General de Vigilancia de la Salud (DGVS)-MSPBS  
Email: analisis.dgvs2016@gmail.com  
Teléfonos +595 237 46 27; +595 961 167 764

## Semana Epidemiológica (SE) 51

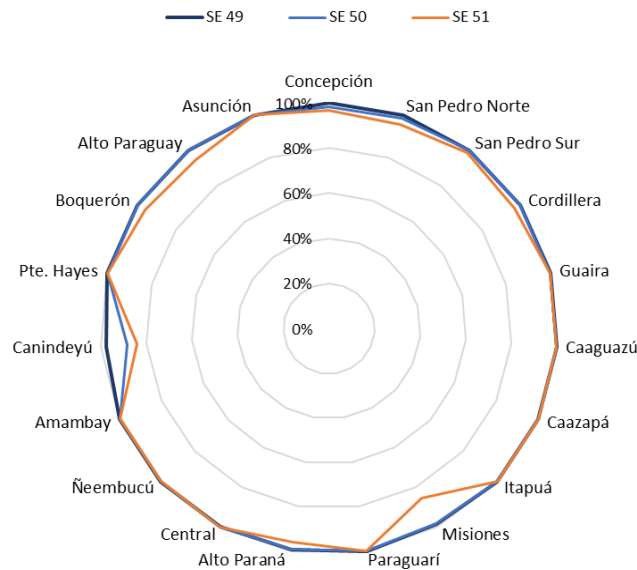
15 al 21 de Diciembre, año 2024

Los Eventos de Notificación Obligatoria son aquellas listadas en la Resolución S.G. N°0057/2023.

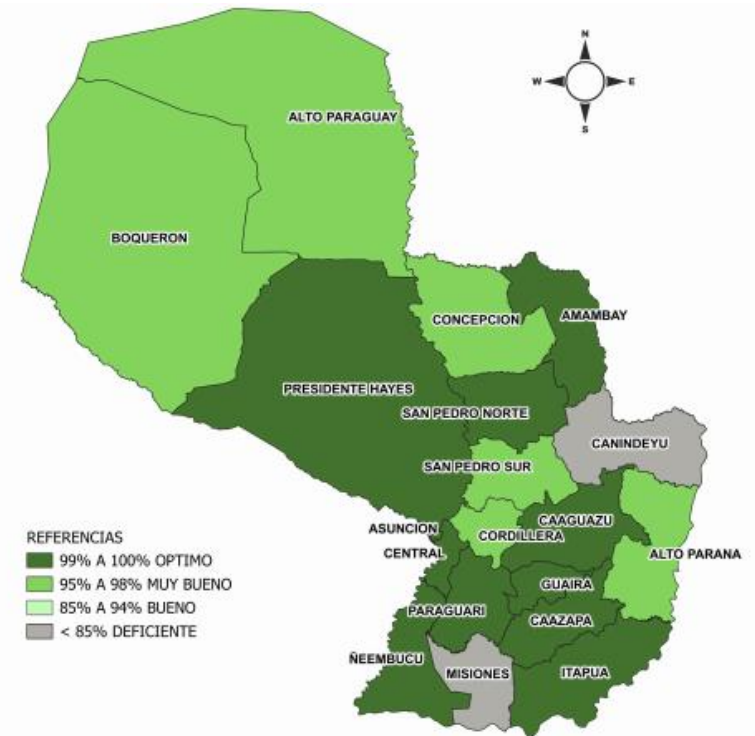
Son reportadas en forma numérica, agrupada, con periodicidad semanal y de carácter universal. Se informan a través de la planilla semanal de las ENO y sirve para evaluar tendencias, fluctuaciones estacionales y la presencia de posibles brotes.

# Monitoreo cumplimiento de las notificaciones por planilla semanal

**Gráfico 1.** Cumplimiento de notificación según Región Sanitaria, Paraguay SE 49 al 51, año 2024.



**Mapa 1.** Regiones Sanitarias según cumplimiento de Unidades Notificadoras, Paraguay, SE 51 del año 2024



A nivel país la cobertura de notificación fue del 97.3% (n=1429)

**Total de unidades notificadoras = 1.468**

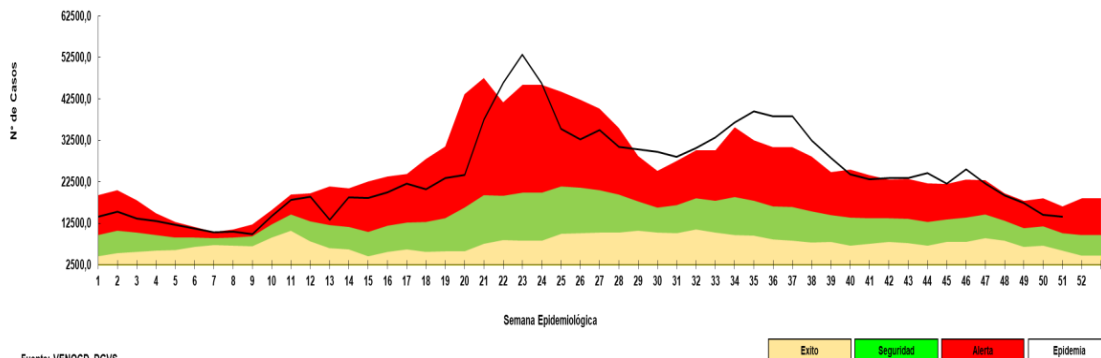
**Cumplimiento:** Porcentaje de unidades notificantes que cumplieron con el envío de informe de planilla ENO a la región sanitaria, en fecha correspondiente.

Fuente: VENOCD-DGVS

# Enfermedad Tipo Influenza (ETI)

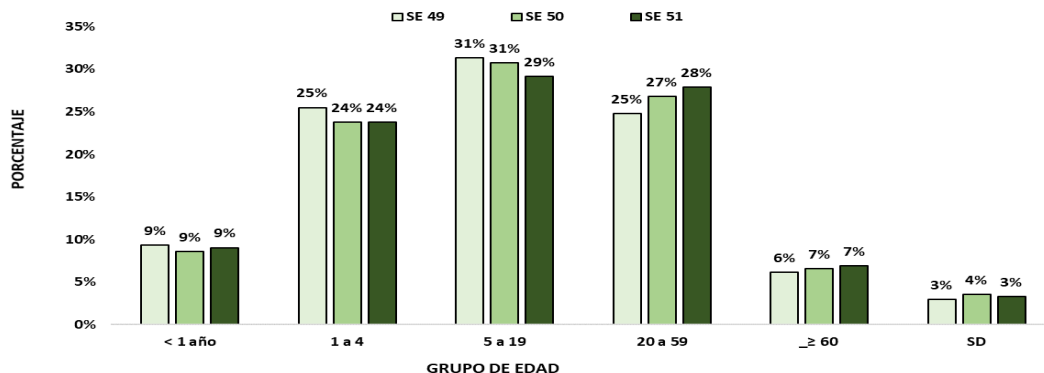
Vigilancia Universal

**Gráfico 2.** Canal endémico de ETI según semana epidemiológica, Paraguay, Semana epidemiológico 51 del 2024.



Fuente: VENOC-DGVS

**Gráfico 3.** Casos de ETI según grupos de edad (%), por semana epidemiológica, Paraguay, comparativo SE 49-51 del 2024.



**Tabla 1.** Comparativo casos de ETI por regiones sanitarias, Paraguay, SE 49-51 del 2024

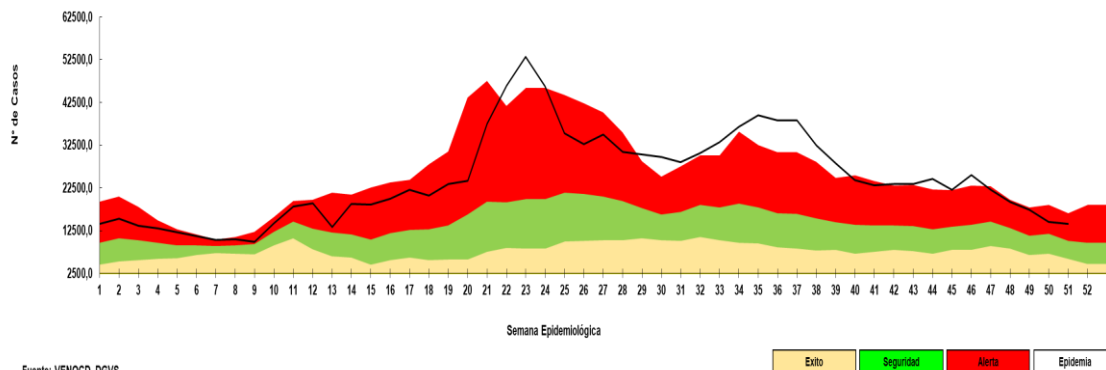
Regiones Sanitarias	SE 49	SE 50	SE 51
CONCEPCION	690	523	459
SAN PEDRO NORTE	867	646	615
SAN PEDRO SUR	486	458	488
CORDILLERA	479	380	273
GUAIRA	664	567	540
CAAGUAZU	840	749	744
CAAZAPA	364	344	330
ITAPUA	1314	1228	1278
MISIONES	300	247	262
PARAGUARI	692	626	517
ALTO PARANA	1203	1038	953
CENTRAL	4280	3320	3200
ÑEEMBUCU	329	244	257
AMAMBAY	311	234	224
CANINDEYU	579	478	463
PDTE HAYES	517	428	413
BOQUERON	297	251	258
ALTO PARAGUAY	128	90	97
CAPITAL	3067	2688	2642
<b>TOTAL:</b>	<b>17407</b>	<b>14539</b>	<b>14013</b>

- En la SE 51 se registran 14.013 casos de ETI, con una disminución del 4% respecto a la semana anterior (n= 14.539).
- La tendencia de casos a nivel nacional se encuentra en la franja de alerta.
- En cuanto a la proporción de consultas por grupos de edad, se observa aumento del 1% en el grupo de edad de 20 a 59 años con respecto a la semana anterior.

# Infecciones Respiratorias Agudas (IRA)

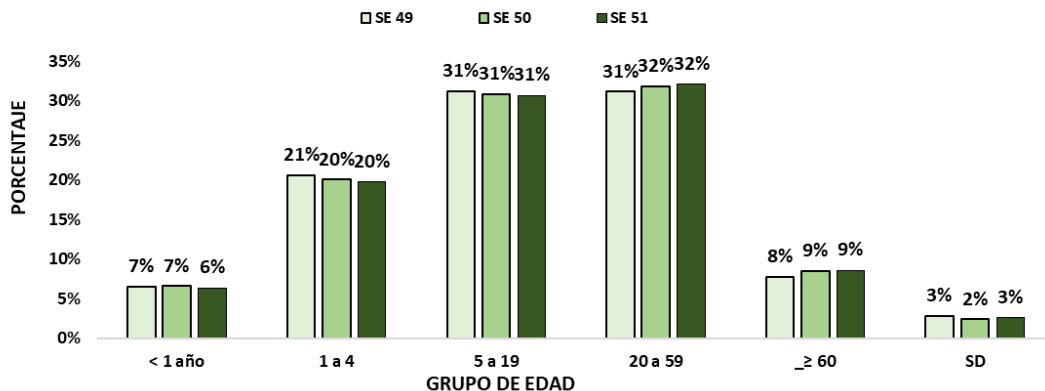
## Vigilancia Universal

**Gráfico 4.** Canal endémico de IRA no neumonías según semana epidemiológica, Paraguay, SE 51 del 2024.



Fuente: VENOCD-DGVS

**Gráfico 5.** Casos de IRA no neumonía según grupos de edad (%), por semana epidemiológica, Paraguay, SE 49-51 del 2024.



**Tabla 2.** Casos de IRA no neumonías por regiones sanitarias, Paraguay, SE 49 - 51 del 2024.

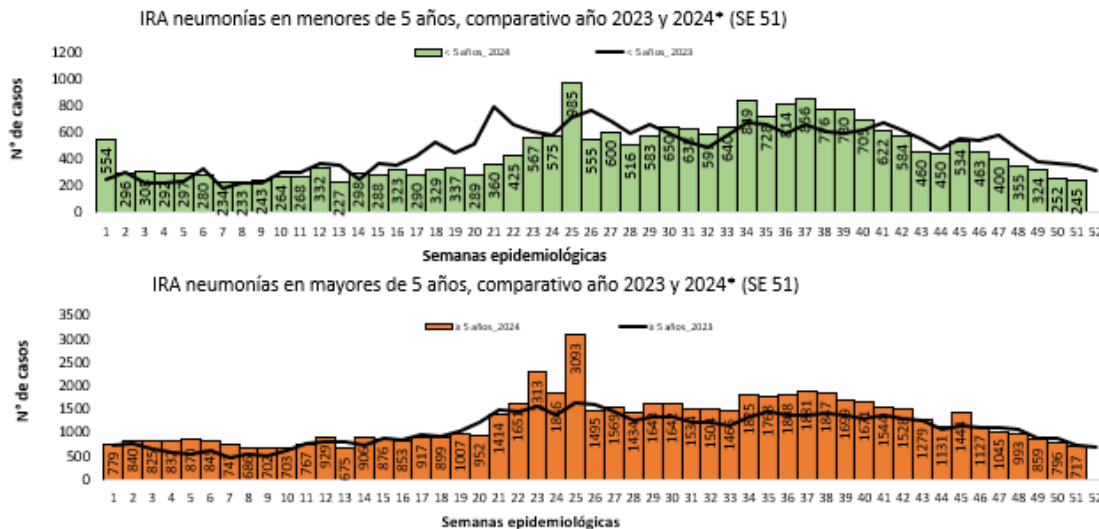
Regiones sanitarias	SE 49	SE 50	SE 51
CONCEPCION	711	564	533
SAN PEDRO NORTE	603	498	482
SAN PEDRO SUR	593	483	527
CORDILLERA	1018	912	696
GUAIRA	509	474	408
CAAGUAZU	897	857	824
CAAZAPA	745	720	685
ITAPUA	1975	1908	1703
MISIONES	590	499	463
PARAGUARI	1041	929	814
ALTO PARANA	1698	1410	1357
CENTRAL	6082	4944	4233
ÑEEMBUCU	514	439	394
AMAMBAY	283	249	319
CANINDEYU	596	482	429
PDTE HAYES	653	600	506
BOQUERON	327	307	280
ALTO PARAGUAY	170	98	95
CAPITAL	3499	3122	2814
<b>TOTAL</b>	<b>22504</b>	<b>19495</b>	<b>17562</b>

- En la SE 51 se registran 17.562 casos de IRA no neumonía, con una disminución del 10% con respecto a la semana anterior (19.495).
- La tendencia de casos a nivel nacional no encuentra en la franja de alerta.
- En cuanto a la proporción de consultas por grupos de edad, se observa un aumento del 1% en el grupo <1 año respecto a la semana anterior.

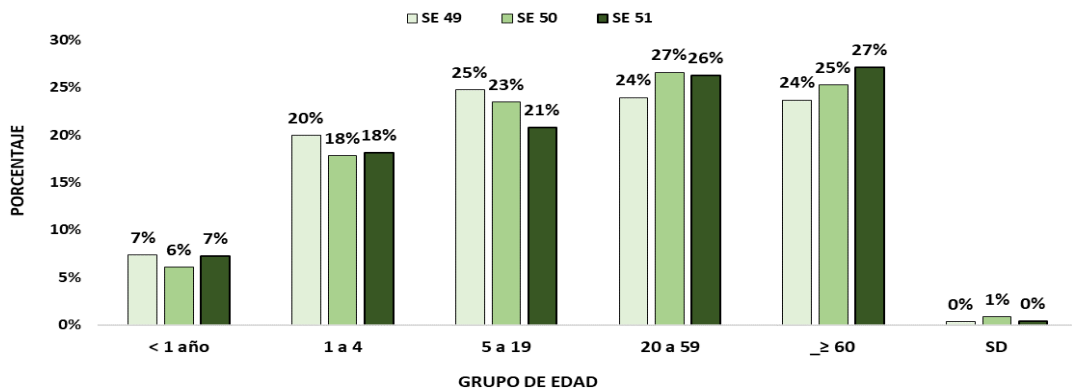
# Infecciones Respiratorias Agudas Neumonías

Vigilancia Universal

**Gráfico 6.** Tendencia de Infecciones Respiratorias Agudas (IRA) neumonías en menores y mayores de 5 años, Paraguay. Comparativo 2023- 2024\* (SE 51)



**Gráfico 7.** Proporción de casos de IRA neumonías según grupos de edad, por semana epidemiológica, Paraguay, SE 49 al 51 del 2024..



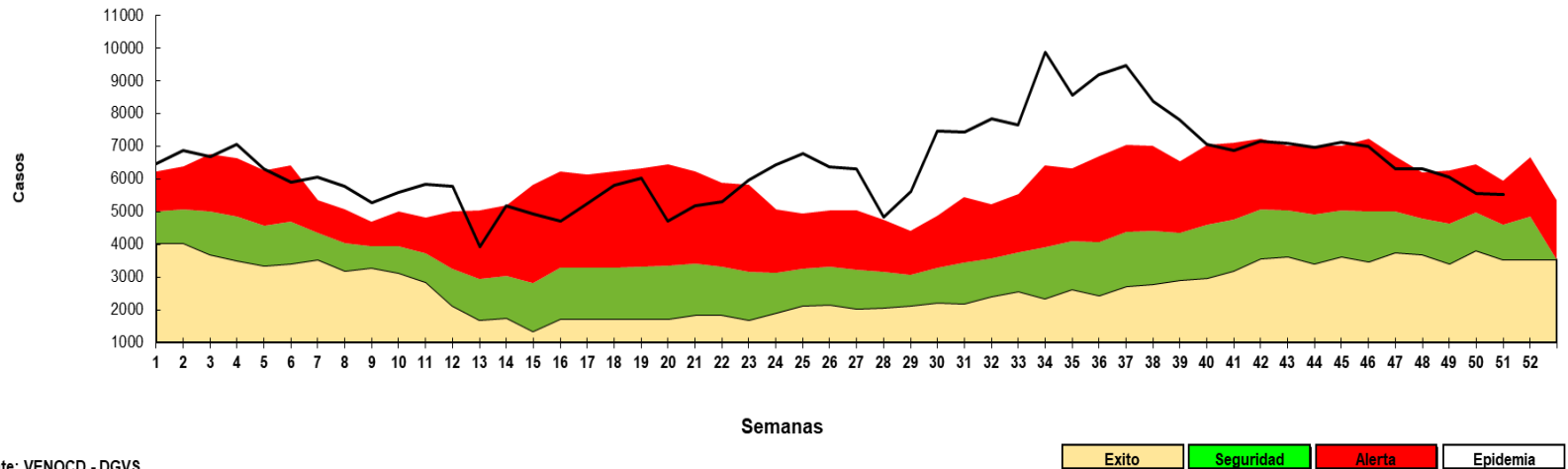
**Tabla 3.** Casos de IRA neumonías por regiones sanitarias, Paraguay, SE 49 al 51 del 2024.

Regiones Sanitarias	SE 49	SE 50	SE 51
CONCEPCION	62	32	49
SAN PEDRO NORTE	9	14	5
SAN PEDRO SUR	5	10	20
CORDILLERA	30	16	11
GUAIRA	11	10	7
CAAGUAZU	43	47	45
CAAZAPA	34	30	27
ITAPUA	242	262	249
MISIONES	5	6	18
PARAGUARI	40	17	18
ALTO PARANA	70	54	53
CENTRAL	363	319	251
ÑEEMBUCU	38	14	8
AMAMBAY	31	20	27
CANINDEYU	35	41	29
PDTE HAYES	35	36	17
BOQUERON	22	19	18
ALTO PARAGUAY	6	3	3
CAPITAL	106	107	111
<b>Total</b>	<b>1187</b>	<b>1057</b>	<b>966</b>

- En la SE 51 se registran 966 casos de IRA neumonías, con una disminución del 9% con respecto a la semana anterior (n=1057).
- En el comparativo de la tendencia de casos en niños <5 años, una disminución con respecto al año 2023.
- La proporción de casos de IRA neumonías según grupos de edad, se observa aumento del 1% en el grupo <1 año a 59 años y 2% en el grupo de >60 años a su vez una disminución de 2% en el grupo de 5 a 19 años y también 1% en el grupo de 20 a 59 años con respecto a la semana anterior.

# Enfermedad Diarreica Aguda (EDA)

**Gráfico 8.** Canal endémico de EDA en población total según semana epidemiológica, Paraguay, SE 51 del 2024.



Fuente: VENOCD - DGVS

- En la SE 51 se registran 5.537 casos de EDA, sin variación respecto a la semana anterior (n=5.542). La tendencia a nivel nacional se encuentra en la franja de alerta.

# Enfermedad Diarreica Aguda (EDA)

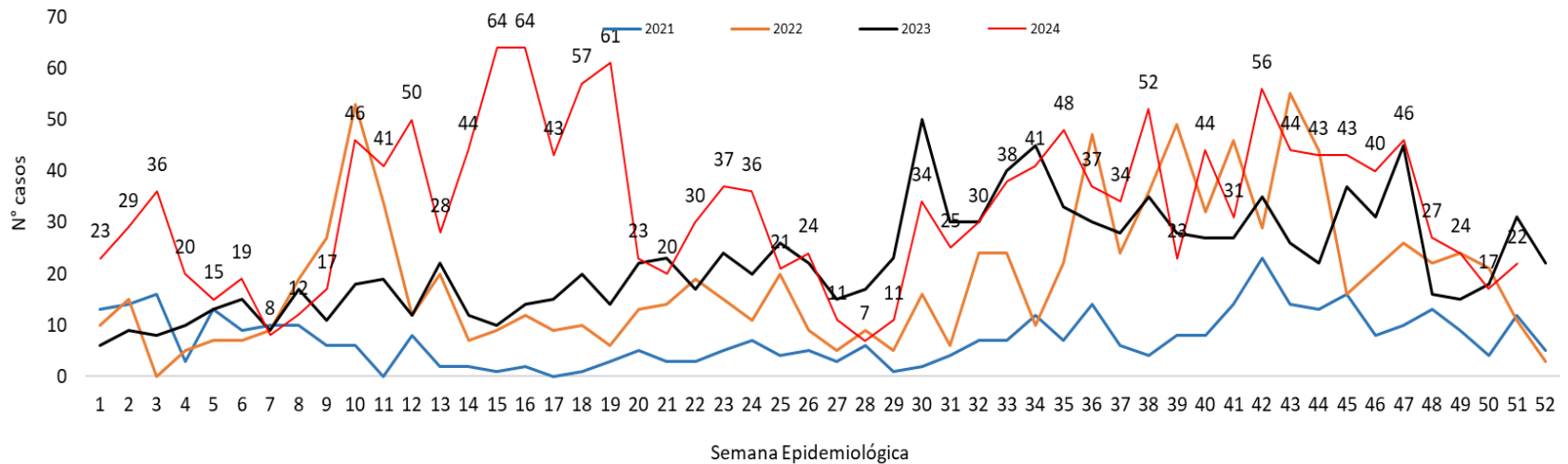
**Tabla 4.** Casos de EDA por regiones sanitarias, Paraguay, SE 49 al 51 del 2024.

Regiones Sanitarias	SE 49	SE 50	SE 51
CONCEPCION	161	173	161
SAN PEDRO NORTE	155	164	146
SAN PEDRO SUR	114	132	82
CORDILLERA	156	119	101
GUAIRA	193	160	193
CAAGUAZU	243	203	243
CAAZAPA	81	82	71
ITAPUA	513	478	491
MISIONES	86	68	72
PARAGUARI	159	124	105
ALTO PARANA	619	473	465
CENTRAL	1673	1621	1477
ÑEEMBUCU	88	73	72
AMAMBAY	35	39	64
CANINDEYU	163	118	120
PDTE HAYES	185	175	161
BOQUERON	122	118	123
ALTO PARAGUAY	33	25	19
CAPITAL	1280	1197	1371
<b>TOTAL</b>	<b>6059</b>	<b>5542</b>	<b>5537</b>

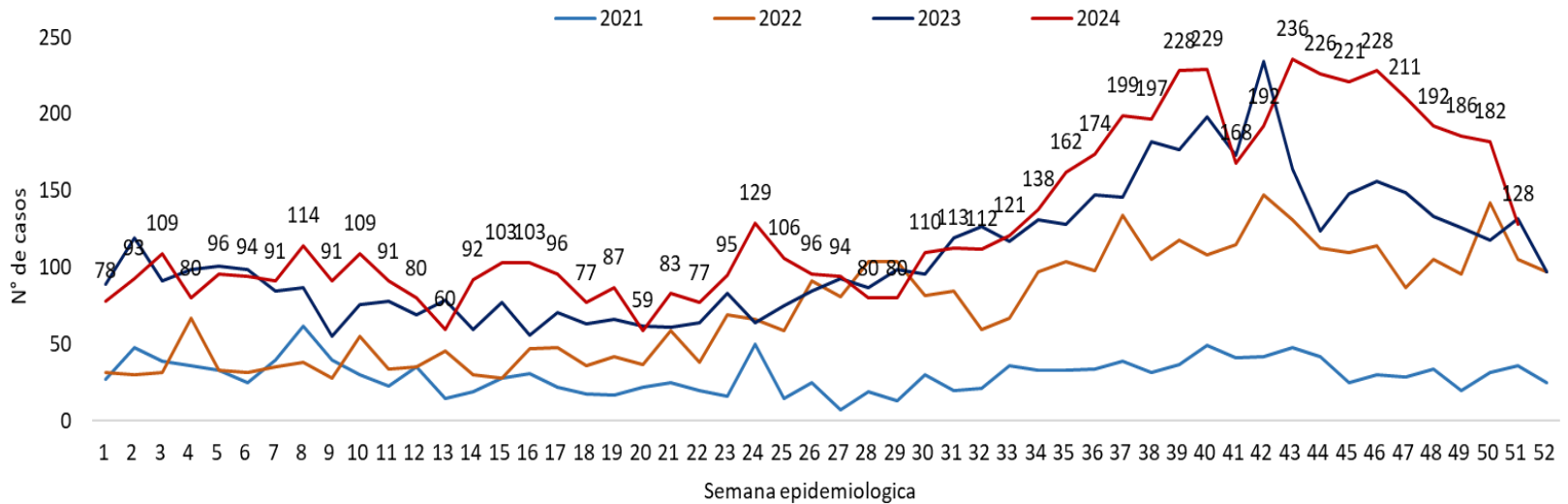
- En la SE 51 se registran 5.537 casos de EDA, sin variación respecto a la semana anterior (5.542) La tendencia a nivel nacional se encuentra en la franja de alerta.
- El aumento de casos, se registran en 7 regiones sanitarias: Guaira, Caaguazú, Itapuá, Amambay, Canindeyú, Boquerón, Asunción.

# Varicela y Conjuntivitis

**Gráfico 9.** Casos de varicela según semana epidemiológica, Paraguay, años 2020 a 2024 (SE 51)



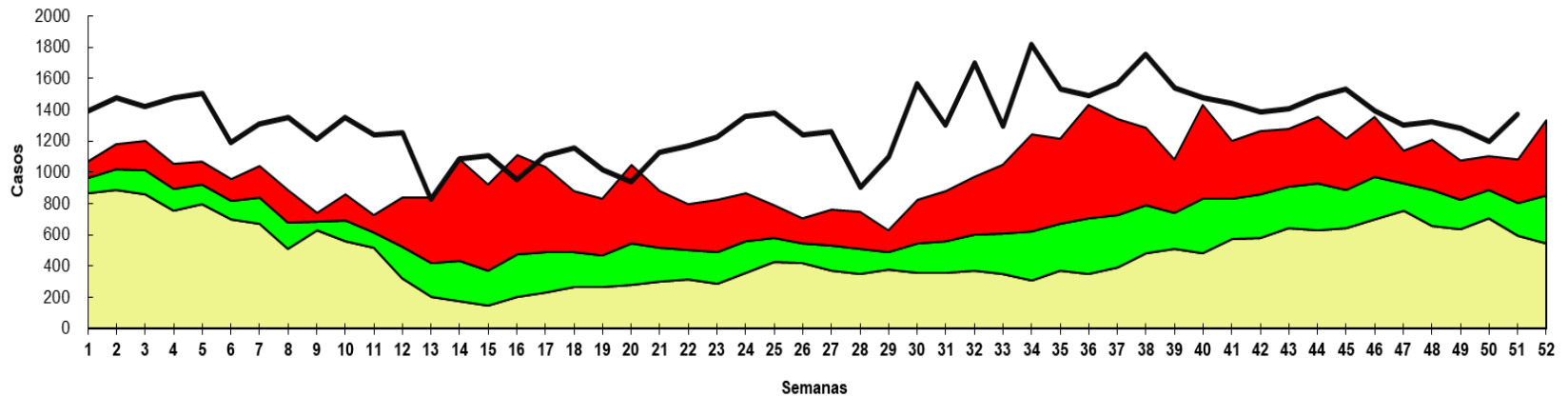
**Gráfico 10.** Casos de conjuntivitis según semana epidemiológica, Paraguay, años 2020 a 2024 (SE 51)





# Enfermedad Diarreica Aguda (EDA)

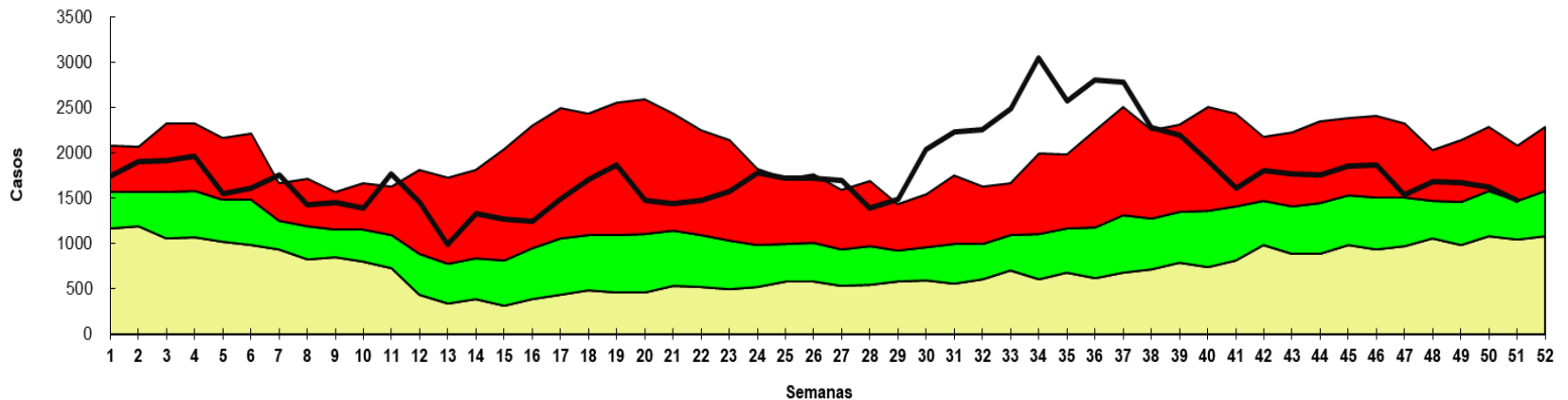
Canal endémico de EDAs en población de ASUNCIÓN según semana epidemiológica  
Paraguay, 2024 (Semana Epidemiológica N° 51)



Fuente: VENOCD-DGVS



Canal endémico de EDAs en población de CENTRAL según semana epidemiológica  
Paraguay, 2024 (Semana Epidemiológica N° 51)

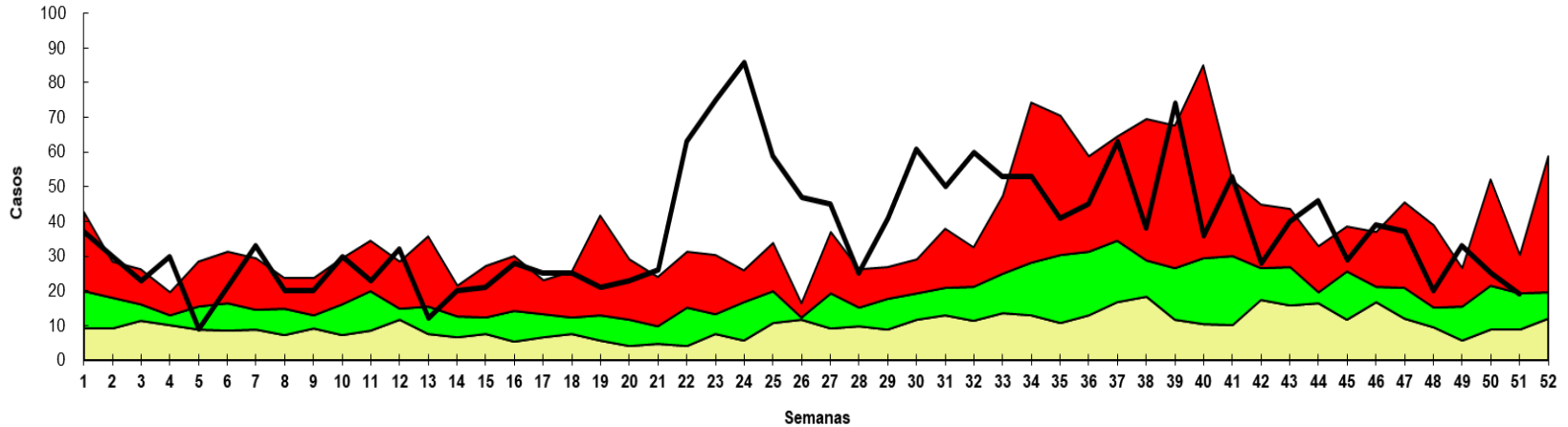


Fuente: VENOCD-DGVS



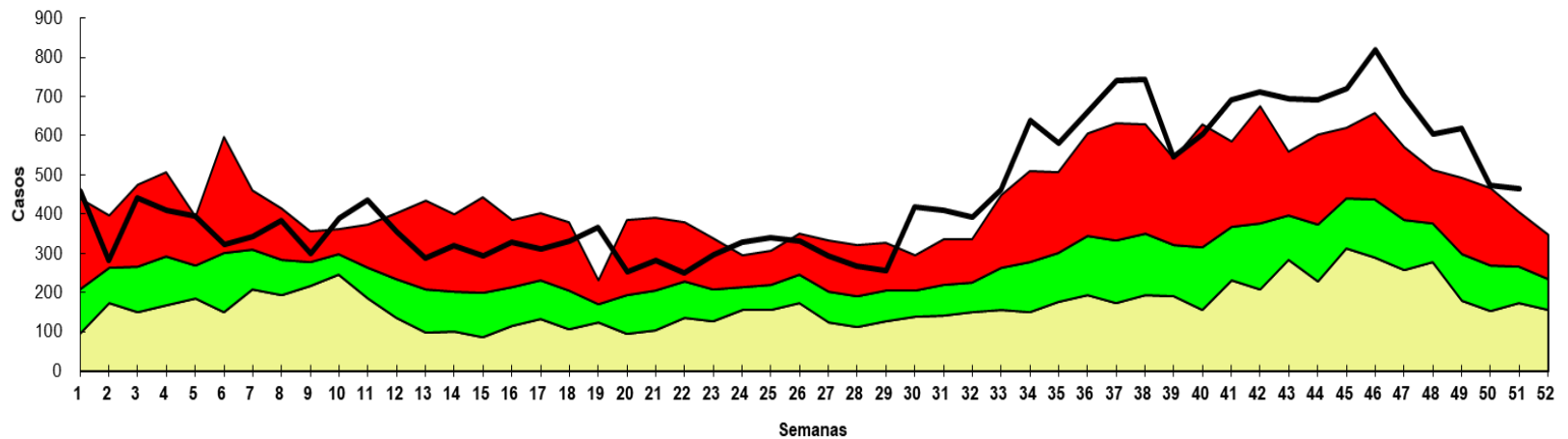
# Enfermedad Diarreica Aguda (EDA)

Canal endémico de *EDAs* en población de **ALTO PARAGUAY** según semana epidemiológica Paraguay, 2024 (Semana Epidemiológica N° 51)



Fuente: VENOCD- DGVS

Canal endémico de *EDAs* en población de **ALTO PARANA** según semana epidemiológica Paraguay, 2024 (Semana Epidemiológica N° 51)

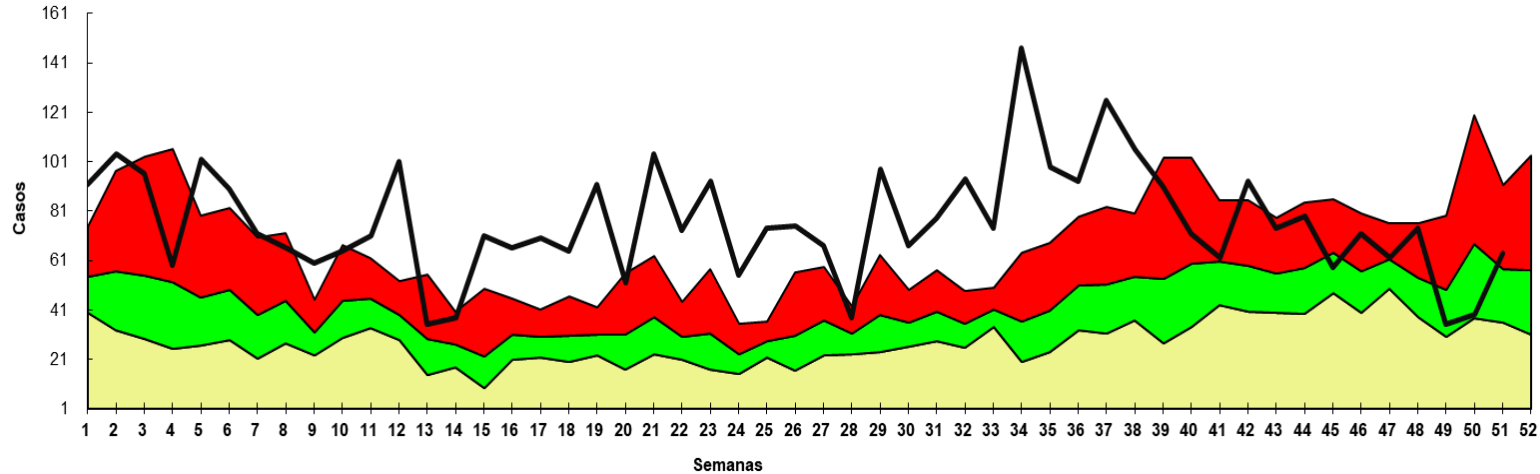


Fuente: VENOCD- DGVS

Exito Seguridad Alerta Epidemia

# Enfermedad Diarreica Aguda (EDA)

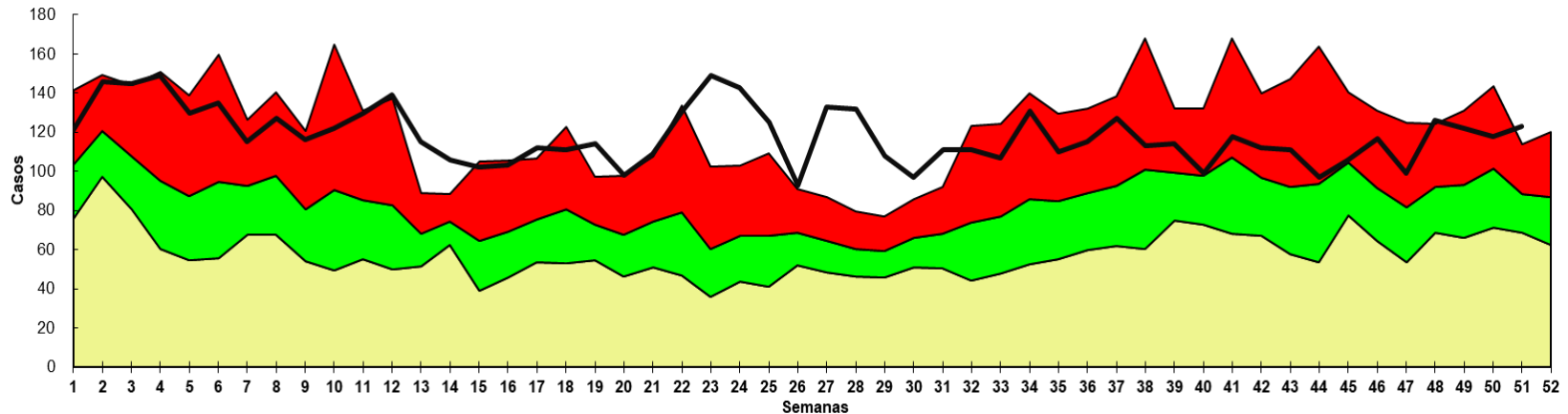
Canal endémico de *EDAs* en población de *AMAMBAY* según semana epidemiológica  
Paraguay, 2024 (Semana Epidemiológica N° 51)



Fuente: VENOCD- DGVS



Canal endémico de *EDAs* en población de *BOQUERON* según semana epidemiológica  
Paraguay, 2024 (Semana Epidemiológica N° 51)

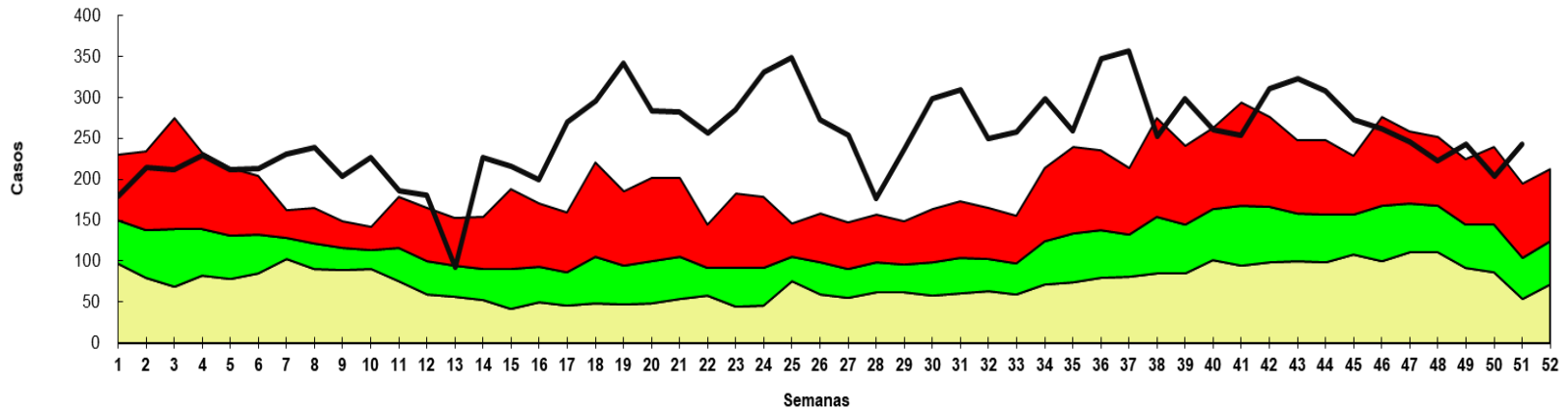


Fuente: VENOCD- DGVS



# Enfermedad Diarreica Aguda (EDA)

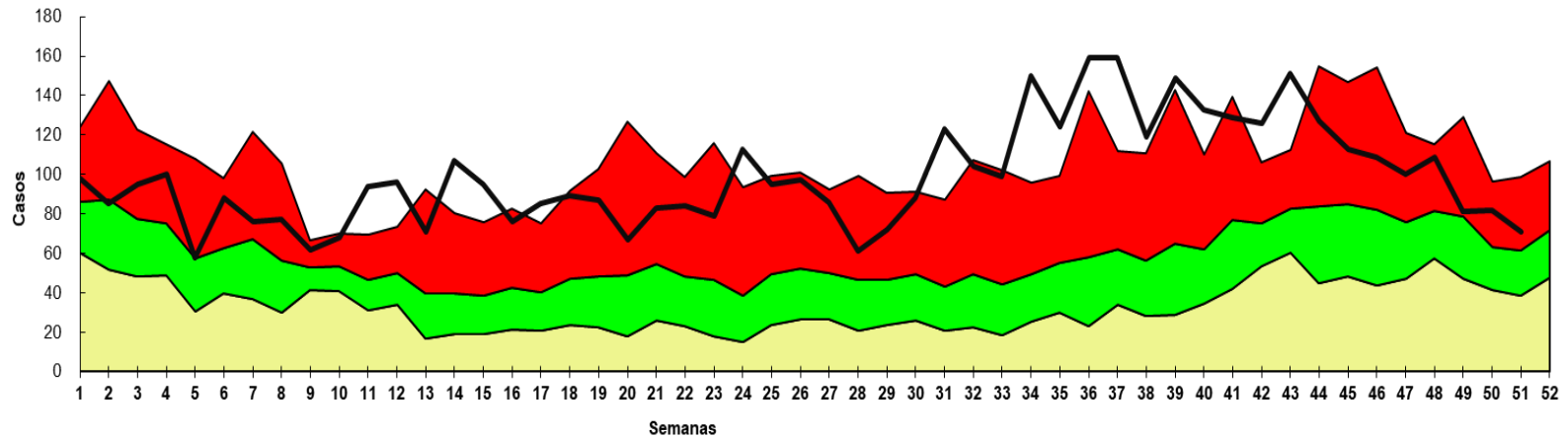
Canal endémico de *EDAs* en población de **CAAGUAZU** según semana epidemiológica  
Paraguay, 2024 (Semana Epidemiológica N° 51)



Fuente: VENOCD - DGVS



Canal endémico de *EDAs* en población **CAAZAPÁ** según semana epidemiológica  
Paraguay, 2024 (Semana Epidemiológica N° 51)

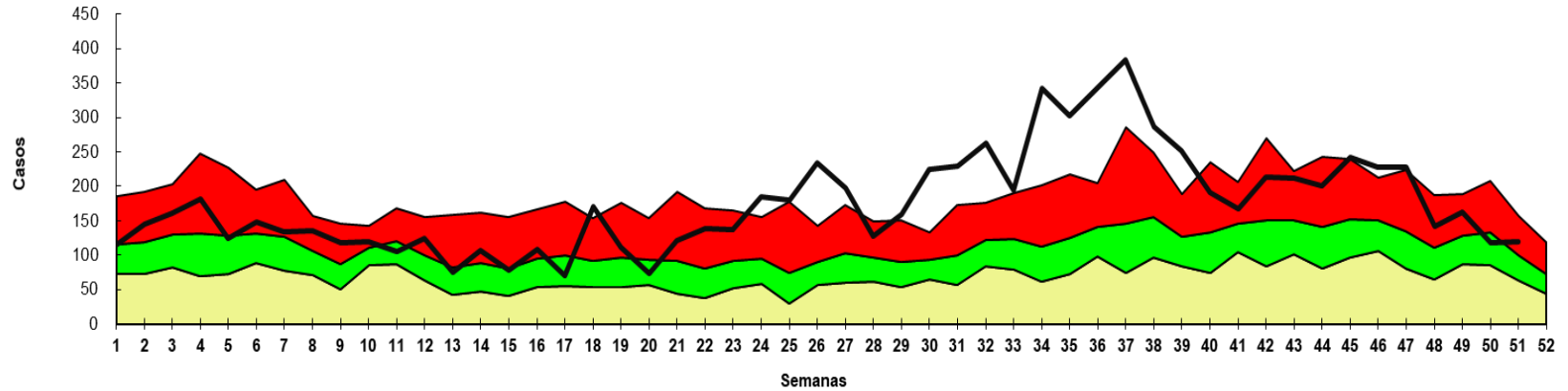


Fuente: VENOCD - DGVS



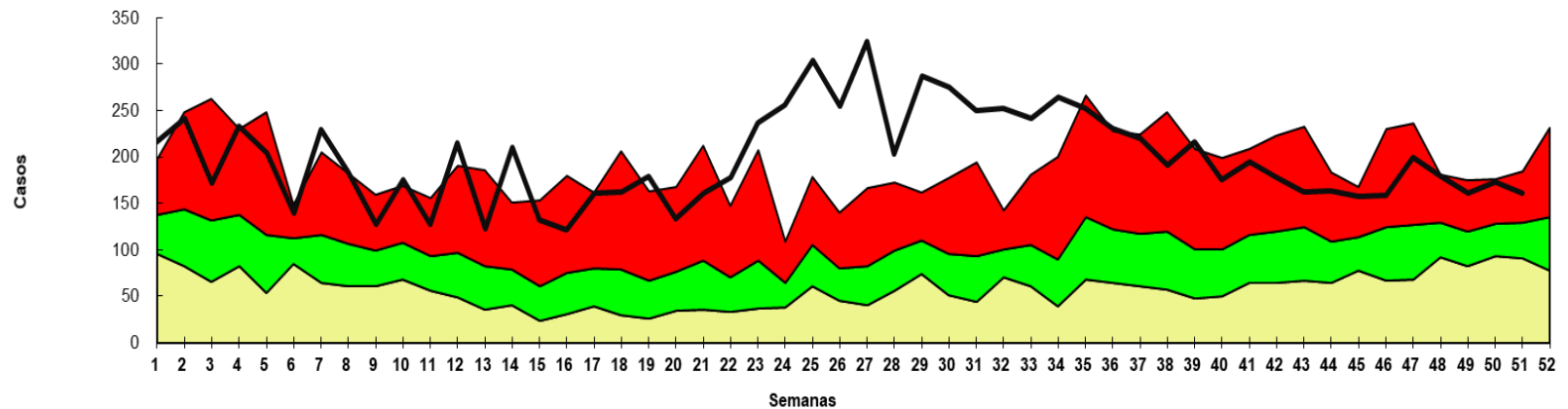
# Enfermedad Diarreica Aguda (EDA)

Canal endémico de *EDAs* en población de *CANINDEYU* según semana epidemiológica  
Paraguay, 2024 (Semana Epidemiológica N° 51)



Fuente: VENOCD - DGVS

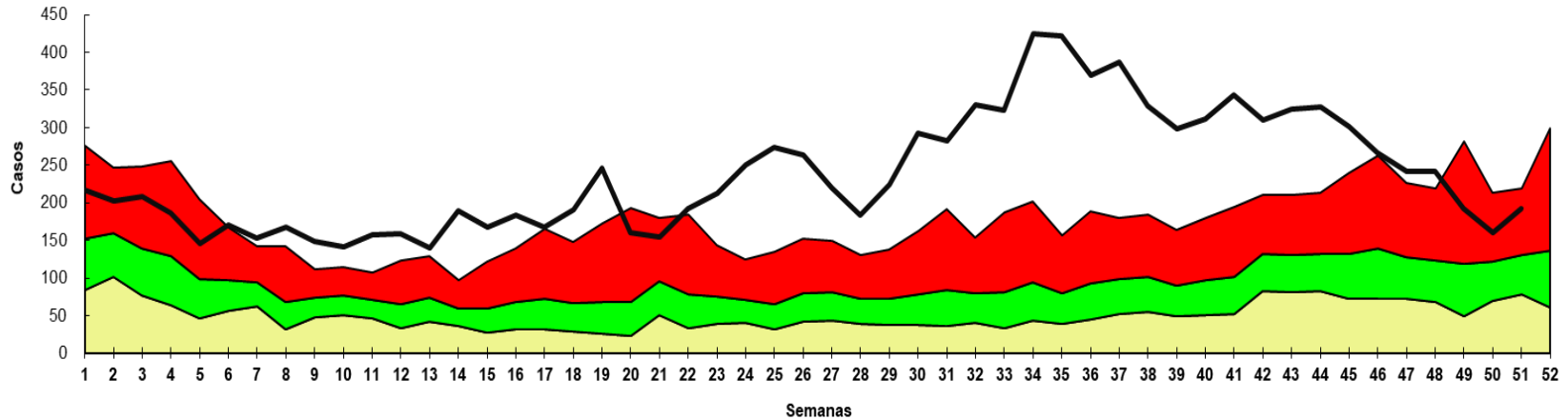
Canal endémico de *EDAs* en población de *CONCEPCION* según semana epidemiológica  
Paraguay, 2024 (Semana Epidemiológica N° 51)



Fuente: VENOCD- DGVS

# Enfermedad Diarreica Aguda (EDA)

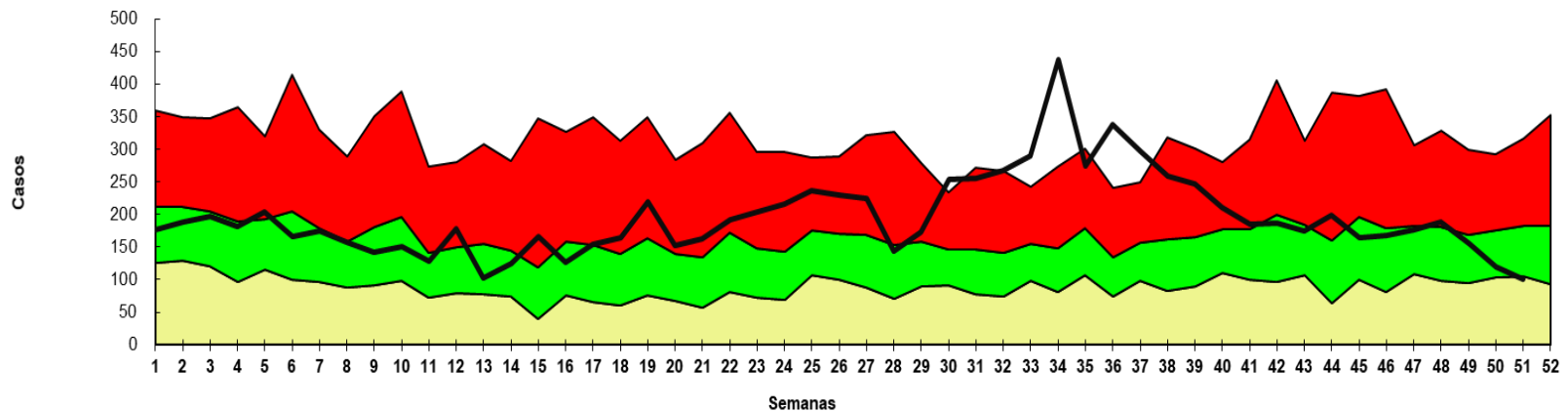
Canal endémico de *EDAs en población de GUAIRA* según semana epidemiológica  
Paraguay, 2024 (Semana Epidemiológica N° 51)



Fuente: VENOCD - DGVS



Canal endémico de *EDAs en población de CORDILLERA* según semana epidemiológica  
Paraguay, 2024 (Semana Epidemiológica N° 51)

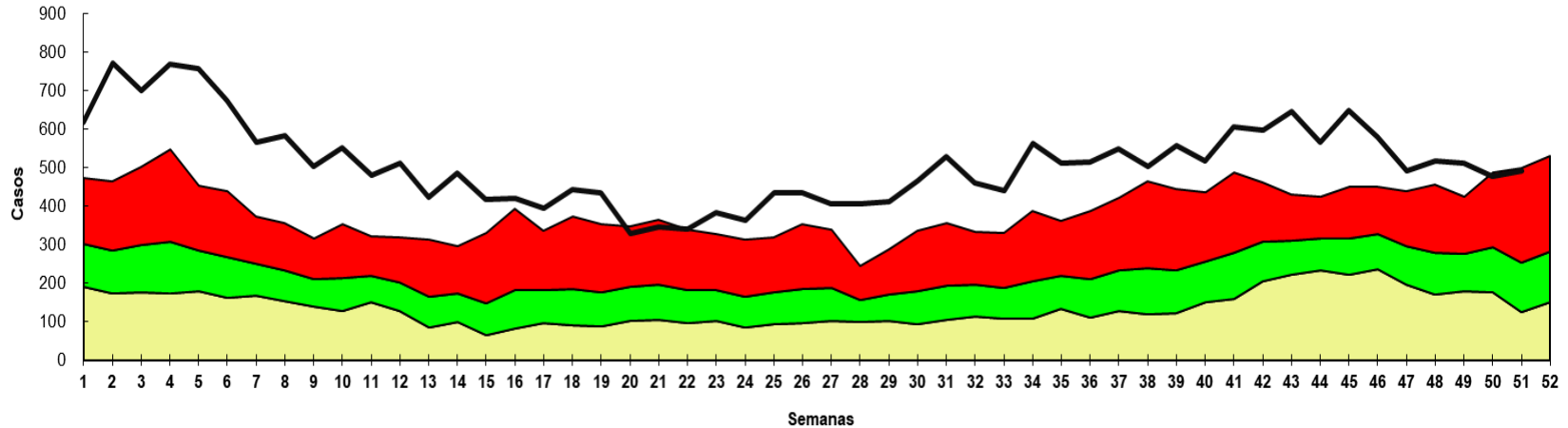


Fuente: VENOCD - DGVS



# Enfermedad Diarreica Aguda (EDA)

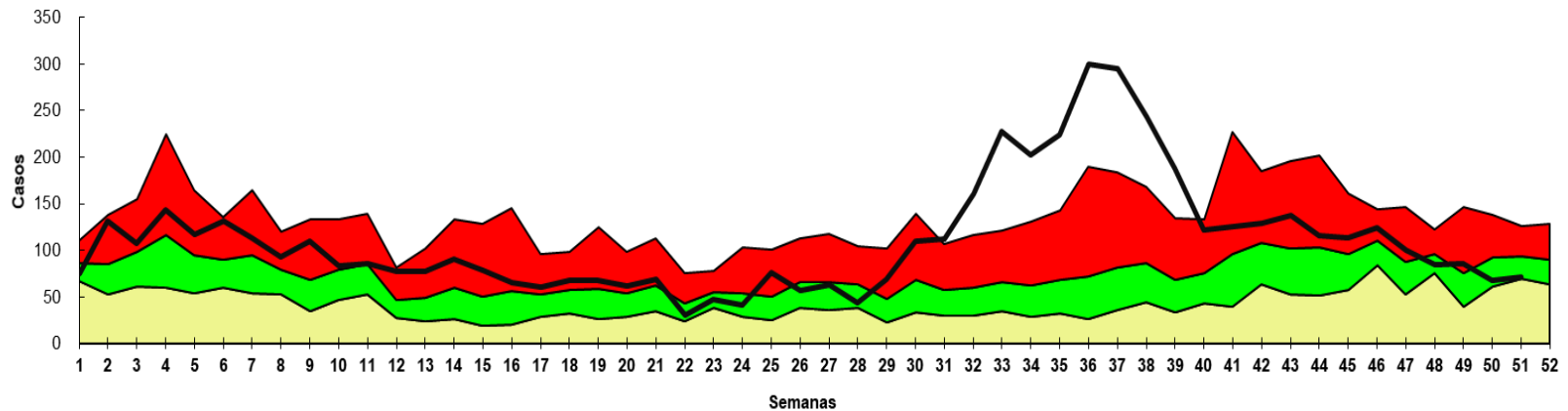
Canal endémico de EDAs en población de ITAPÚA según semana epidemiológica  
Paraguay, 2024 (Semana epidemiológica N° 51)



Fuente: VENOCD - DGVS



Canal endémico de EDAs en población de MISIONES según semana epidemiológica  
Paraguay, 2024 (Semana Epidemiológica N° 51)

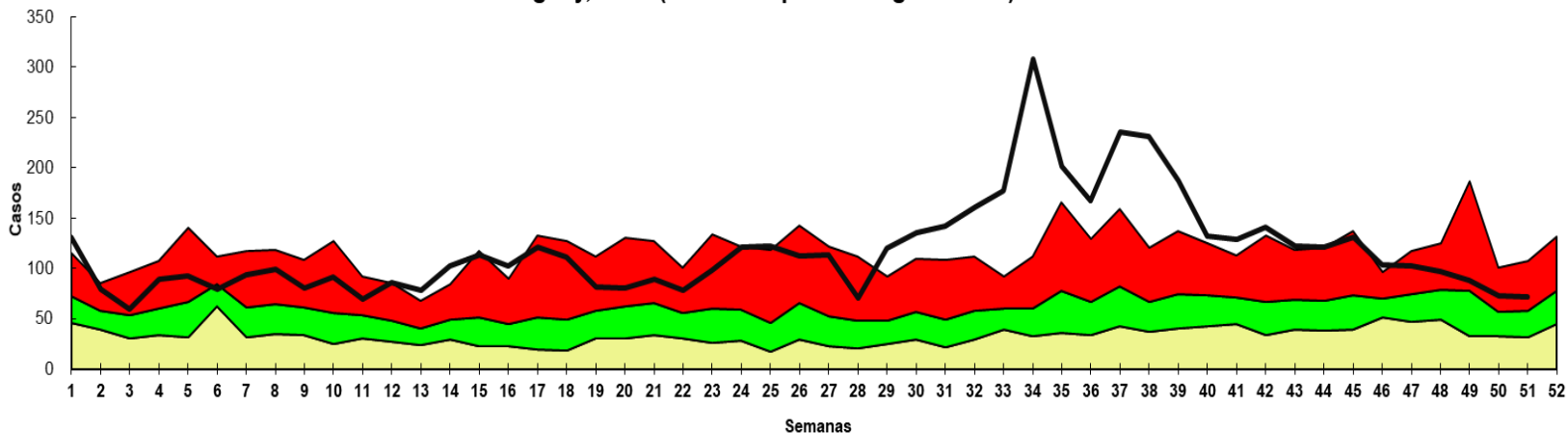


Fuente: VENOCD-DGVS



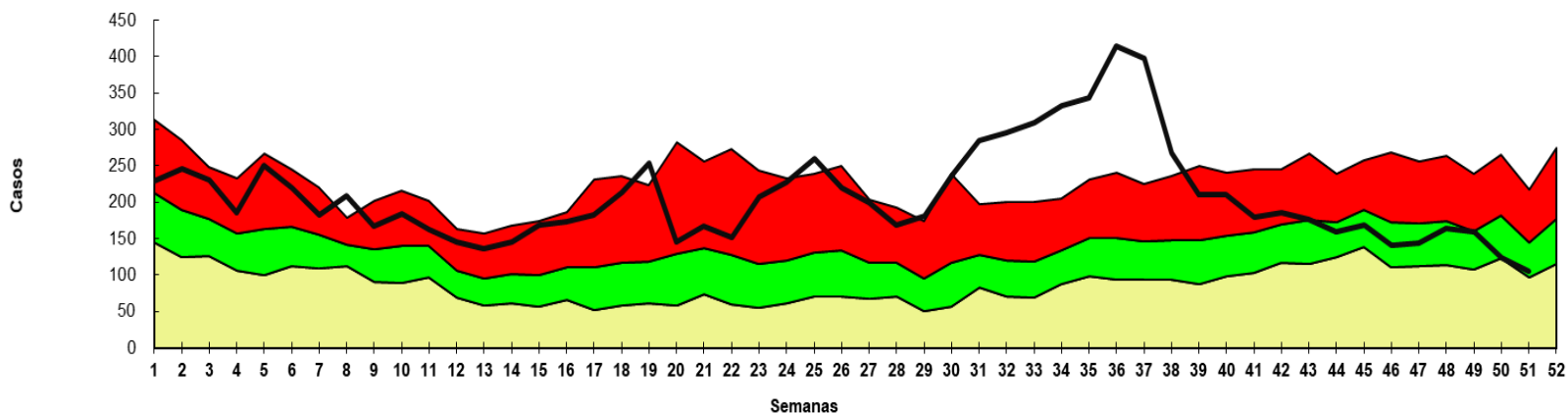
# Enfermedad Diarreica Aguda (EDA)

Canal endémico de *EDAs* en población de ÑEEMBUCU según semana epidemiológica  
Paraguay, 2024 (Semana Epidemiológica N° 51)



Fuente: VENOCDE - DGVS

Canal endémico de *EDAs* en población de PARAGUARI según semana epidemiológica  
Paraguay, 2024 (Semana Epidemiológica N° 51)

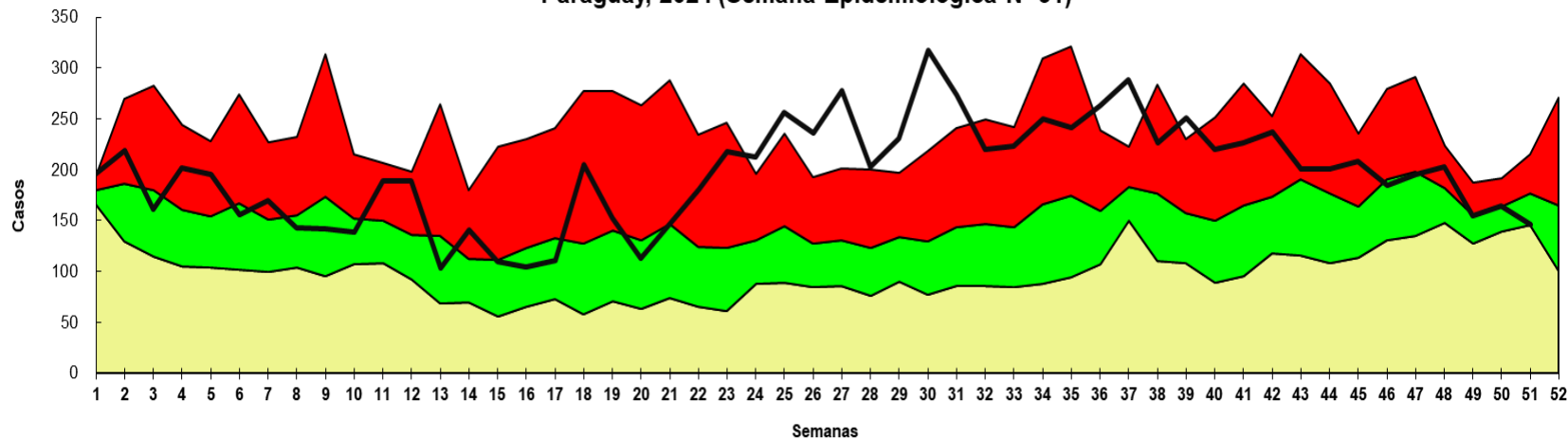


Fuente: VENOCDE - DGVS



# Enfermedad Diarreica Aguda (EDA)

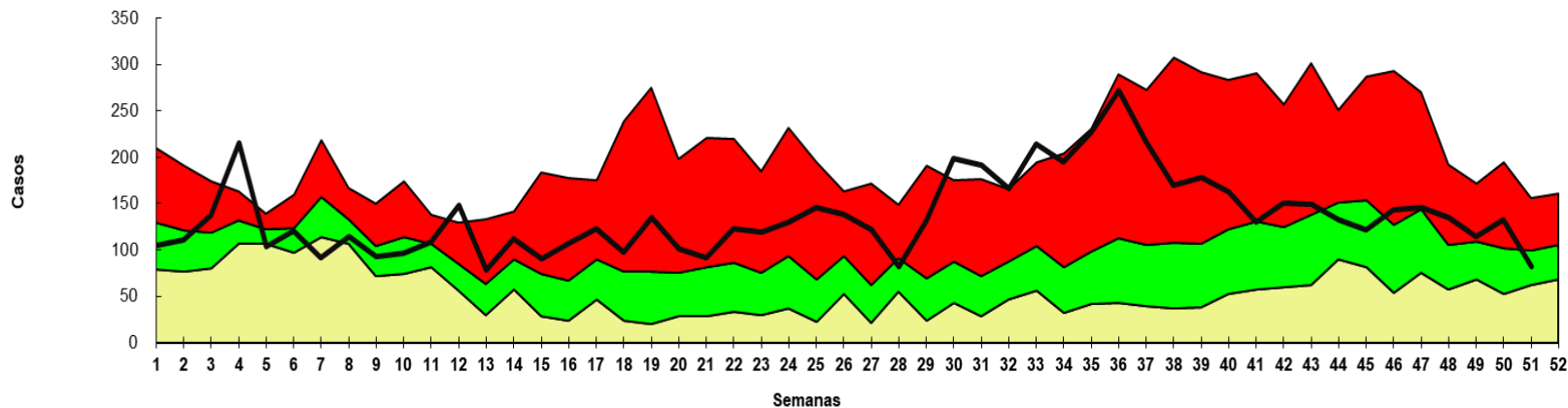
Canal endémico de *EDAs* en población de **SAN PEDRO NORTE** según semana epidemiológica  
Paraguay, 2024 (Semana Epidemiológica N° 51)



Fuente: Planilla Semanal de Notificación Obligatoria - DGVS



Canal endémico de *EDAs* en población de **SAN PEDRO SUR** según semana epidemiológica  
Paraguay, 2024 (Semana Epidemiológica N° 51)

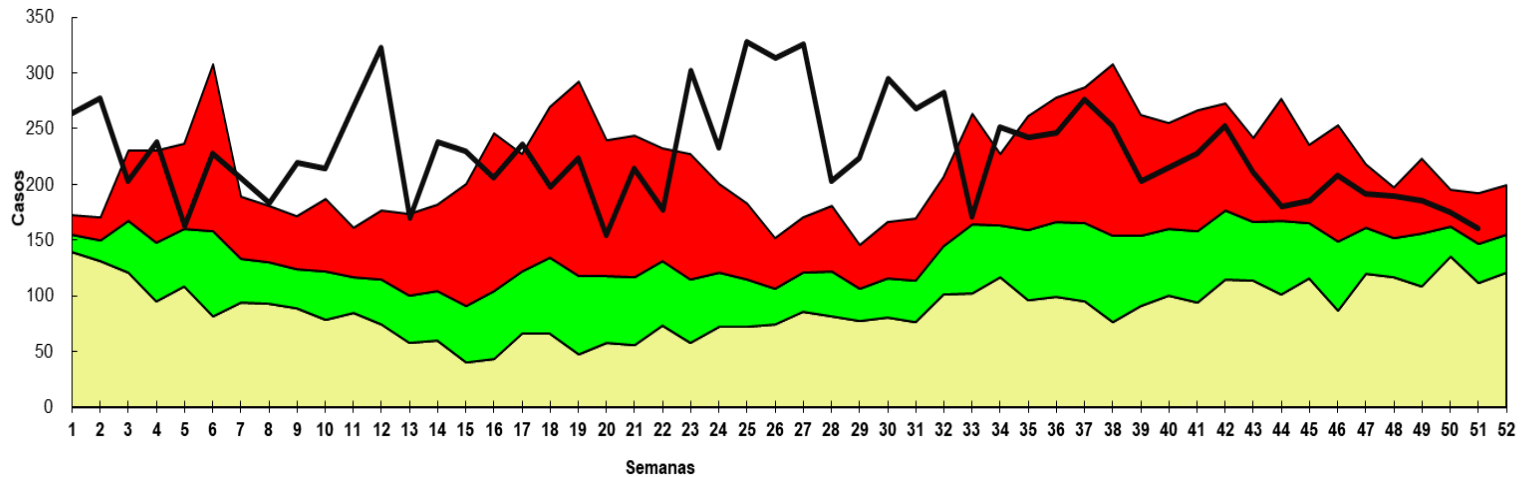


Fuente: VENOCD-DGVS



# Enfermedad Diarreica Aguda (EDA)

Canal endémico de EDAs en población de Pte Hayes según semana epidemiológica Paraguay, 2024 (Semana Epidemiológica N° 51)



Fuente: VENOCD-DGVS



# Puntos claves

- En la SE 51, el cumplimiento en la notificación de planilla semanal de ENO a nivel país fue óptimo con 97,3% (n=1429)
- 14.013 casos de ETI, con una disminución del 4% respecto a la semana anterior (n= 14.539). La tendencia de casos a nivel nacional se encuentra en la franja de alerta. En cuanto a la proporción de consultas por grupos de edad, se observa un aumento del 1% en el grupo 20 a 59 años y 1% en el grupo de >60 años respecto a la semana anterior
- Se registran 17.562 casos de IRA no neumonía, con una disminución del 10% con respecto a la semana anterior (19.495). En cuanto a la proporción de consultas por grupos de edad, se observa un aumento del 1% en el grupo <1 año respecto a la semana anterior.
- Las IRA neumonías, En la SE 51 se registran 17.562 casos de IRA no neumonía, con una disminución del 10% con respecto a la semana anterior (19.495). En cuanto a la proporción de consultas por grupos de edad, se observa un aumento del 1% en el grupo <1 año respecto a la semana anterior.
- La tendencia de EDA, en la SE 51 se registran 5.537 casos de EDA, sin variación respecto a la semana anterior(n=5.4). La tendencia a nivel nacional se encuentra en la franja de alerta.
- Los casos conjuntivitis registró una disminución con respecto a la semana anterior (182 vs 128).
- Los casos de varicela en aumento con respecto a la semana anterior (17 vs 22).
- Se recomienda mejorar los datos de enfermedades por grupos de edad, y mantener el cumplimiento de las notificaciones semanales en niveles óptimos superiores al 96%.