



# Eventos de Notificación Obligatoria (ENO)

por planilla semanal

Año 2024

## Contenido

Se analizan aquellas enfermedades de planilla ENO de vigilancia predominantemente clínica como las infecciones respiratorias agudas, enfermedad diarreica aguda, varicela y conjuntivitis. Además se incluye el monitoreo de atributos de la vigilancia universal.

### Fuente de datos

Vigilancia de Eventos de Notificación Obligatoria y Calidad del Dato (VENOCD), DGVS-MSPBS  
Unidades epidemiológicas Regionales y Red de Servicios de Salud.

### Responsables de ideación y edición

Centro Nacional de Información Epidemiológica  
Dirección General de Vigilancia de la Salud (DGVS)-MSPBS  
Email: analisis.dgvs2016@gmail.com  
Teléfonos +595 237 46 27; +595 961 167 764

## Semana Epidemiológica (SE) 52

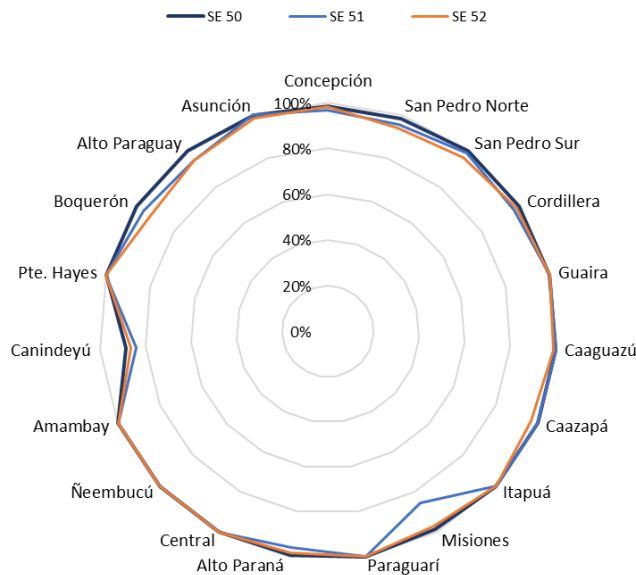
22 al 28 de Diciembre, año 2024

Los Eventos de Notificación Obligatoria son aquellas listadas en la Resolución S.G. N°0057/2023.

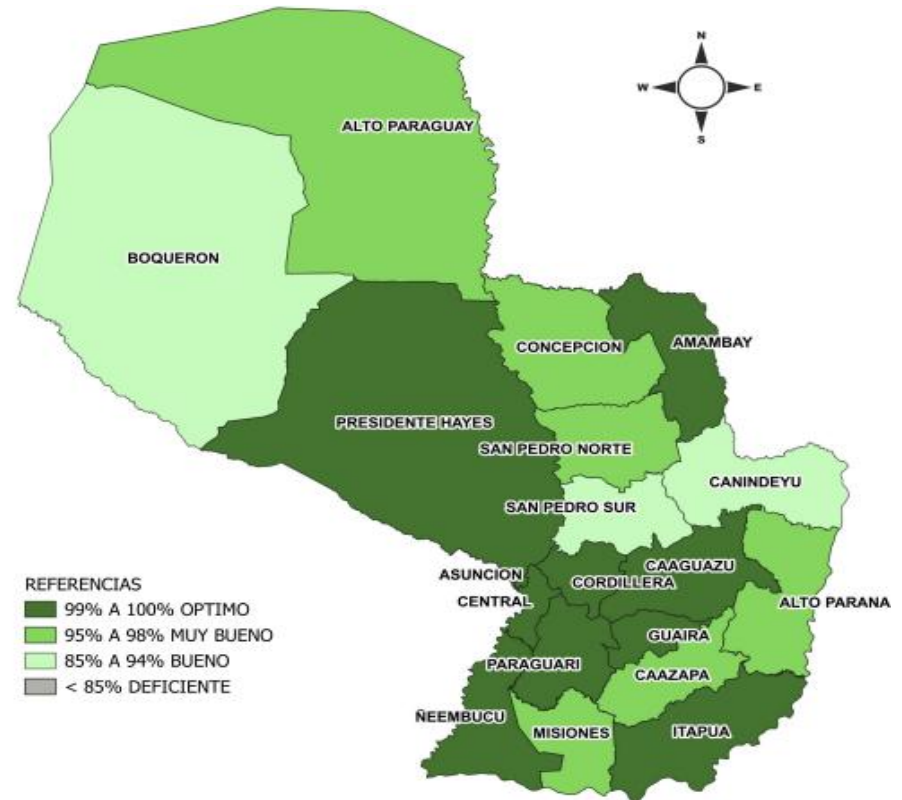
Son reportadas en forma numérica, agrupada, con periodicidad semanal y de carácter universal. Se informan a través de la planilla semanal de las ENO y sirve para evaluar tendencias, fluctuaciones estacionales y la presencia de posibles brotes.

# Monitoreo cumplimiento de las notificaciones por planilla semanal

**Gráfico 1.** Cumplimiento de notificación según Región Sanitaria, Paraguay SE 50 al 52, año 2024.



**Mapa 1.** Regiones Sanitarias según cumplimiento de Unidades Notificadoras, Paraguay, SE 52 del año 2024



A nivel país la cobertura de notificación fue del 97.8% (n=1436)

**Total de unidades notificadoras = 1.468**

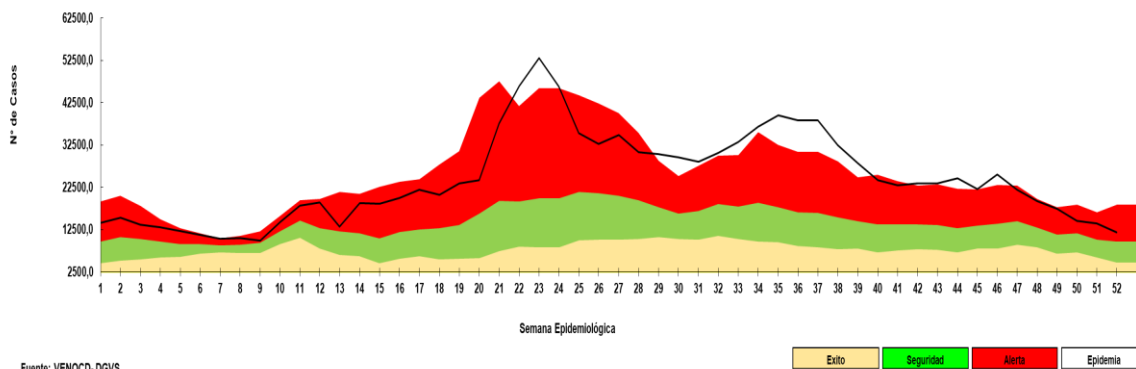
**Cumplimiento:** Porcentaje de unidades notificantes que cumplieron con el envío de informe de planilla ENO a la región sanitaria, en fecha correspondiente.

Fuente: VENOCD-DGVS

# Enfermedad Tipo Influenza (ETI)

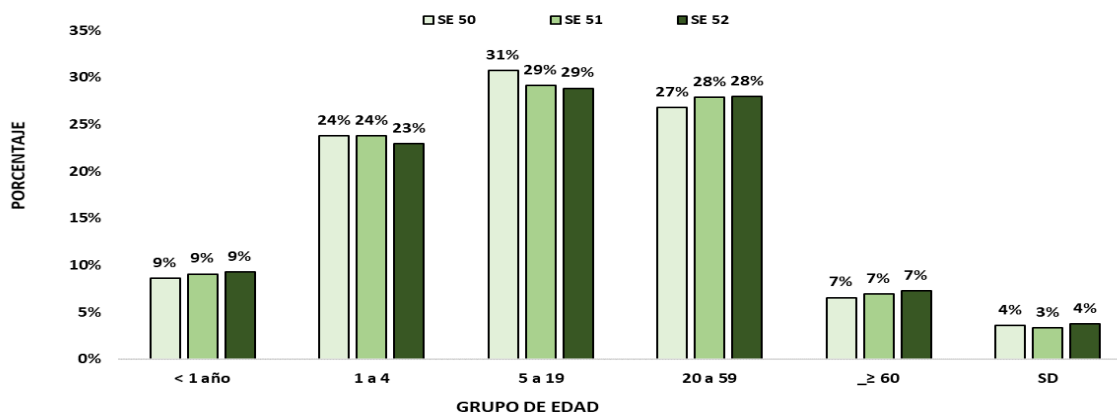
Vigilancia Universal

**Gráfico 2.** Canal endémico de ETI según semana epidemiológica, Paraguay, Semana epidemiológico 52 del 2024.



Fuente: VENOCD-DGVS

**Gráfico 3.** Casos de ETI según grupos de edad (%), por semana epidemiológica, Paraguay, comparativo SE 50-52 del 2024.



**Tabla 1.** Comparativo casos de ETI por regiones sanitarias, Paraguay, SE 50-52 del 2024

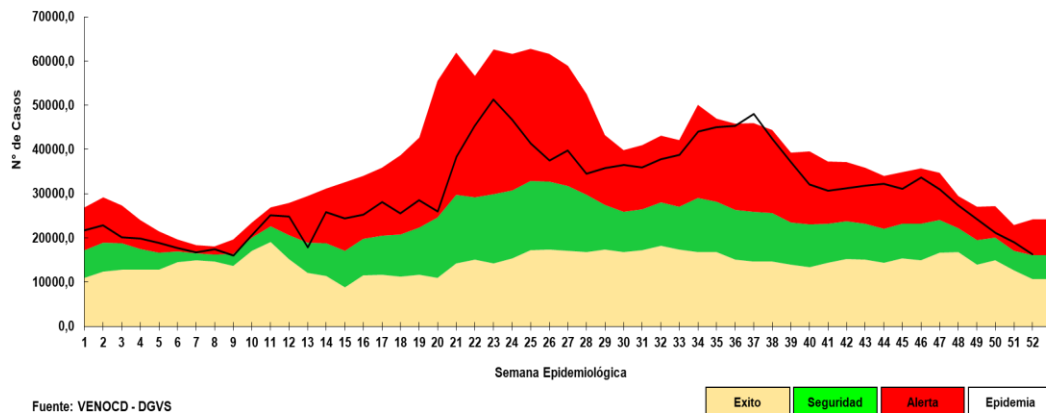
Regiones Sanitarias	SE 50	SE 51	SE 52
CONCEPCION	523	459	486
SAN PEDRO NORTE	646	615	530
SAN PEDRO SUR	458	488	437
CORDILLERA	380	273	259
GUAIRA	567	540	608
CAAGUAZU	749	744	563
CAAZAPA	344	330	244
ITAPUA	1228	1278	1068
MISIONES	247	262	233
PARAGUARI	626	517	447
ALTO PARANA	1038	953	787
CENTRAL	3320	3200	2687
ÑEEMBUCU	244	257	183
AMAMBAY	234	224	156
CANINDEYU	478	463	347
PDTE HAYES	428	413	260
BOQUERON	251	258	178
ALTO PARAGUAY	90	97	115
CAPITAL	2688	2642	2303
<b>TOTAL:</b>	<b>14539</b>	<b>14013</b>	<b>11891</b>

- En la SE 52 se registran 11.891 casos de ETI, con una disminución del 15% respecto a la semana anterior (n= 14.013).
- La tendencia de casos a nivel nacional se encuentra en la franja de alerta.
- En cuanto a la proporción de consultas por grupos de edad, sin variación con respecto a la semana anterior.

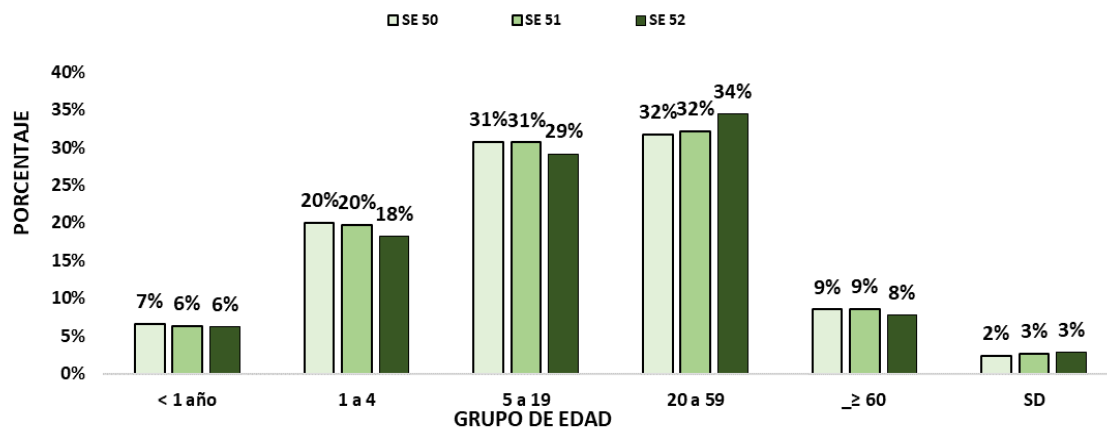
# Infecciones Respiratorias Agudas (IRA)

## Vigilancia Universal

**Gráfico 4.** Canal endémico de IRA no neumonías según semana epidemiológica, Paraguay, SE 52 del 2024.



**Gráfico 5.** Casos de IRA no neumonía según grupos de edad (%), por semana epidemiológica, Paraguay, SE 50-52 del 2024.



**Tabla 2.** Casos de IRA no neumonías por regiones sanitarias, Paraguay, SE 50 - 52 del 2024.

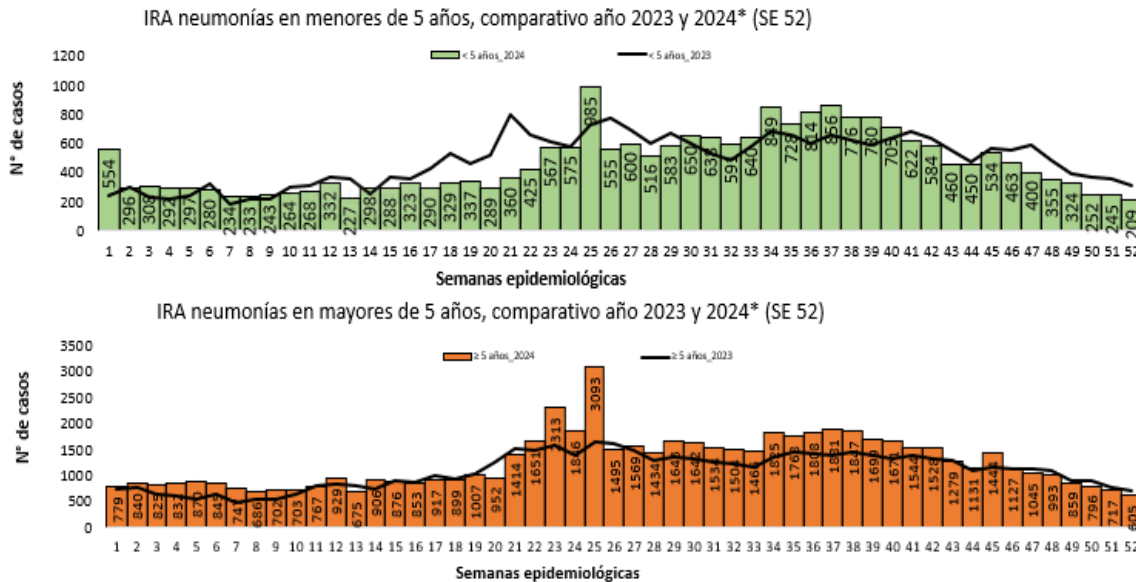
Regiones sanitarias	SE 50	SE 51	SE 52
CONCEPCION	564	533	428
SAN PEDRO NORTE	498	482	400
SAN PEDRO SUR	483	527	448
CORDILLERA	912	696	666
GUAIRA	474	408	492
CAAGUAZU	857	824	520
CAAZAPA	720	685	696
ITAPUA	1908	1703	1443
MISIONES	499	463	504
PARAGUARI	929	814	678
ALTO PARANA	1410	1357	1049
CENTRAL	4944	4233	3960
ÑEEMBUCU	439	394	318
AMAMBAY	249	319	196
CANINDEYU	482	429	338
PDTE HAYES	600	506	410
BOQUERON	307	280	202
ALTO PARAGUAY	98	95	89
CAPITAL	3122	2814	2124
<b>TOTAL</b>	<b>19495</b>	<b>17562</b>	<b>14961</b>

- En la SE 52 se registran 14.961 casos de IRA no neumonía, con una disminución del 15% con respecto a la semana anterior (17.562).
- La tendencia de casos a nivel nacional no encuentra en la franja de alerta.
- En cuanto a la proporción de consultas por grupos de edad se observa 2% del grupo de 20 a 59 años a la semana anterior.

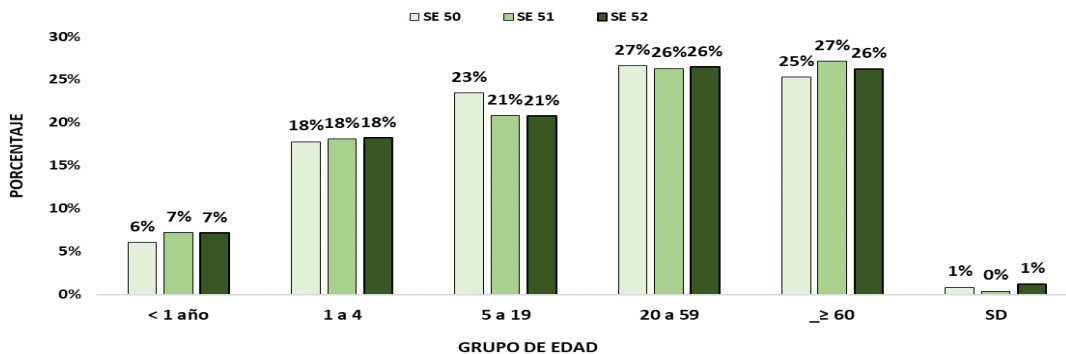
# Infecciones Respiratorias Agudas Neumonías

Vigilancia Universal

**Gráfico 6.** Tendencia de Infecciones Respiratorias Agudas (IRA) neumonías en menores y mayores de 5 años, Paraguay. Comparativo 2023- 2024\* (SE 52)



**Gráfico 7.** Proporción de casos de IRA neumonías según grupos de edad, por semana epidemiológica, Paraguay, SE 50 al 52 del 2024..



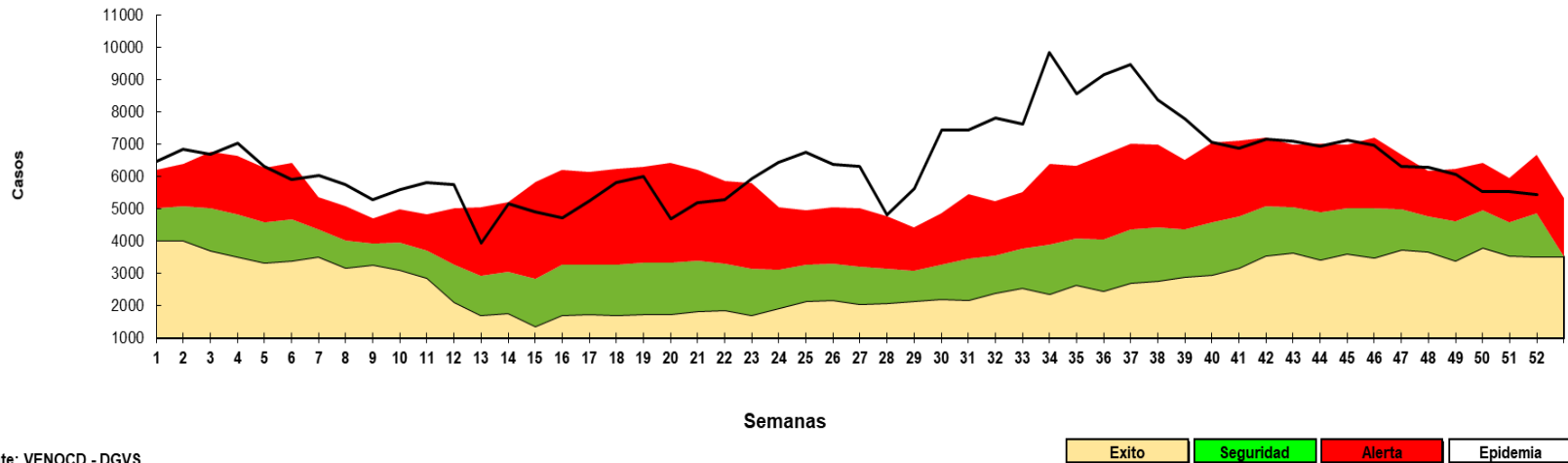
**Tabla 3.** Casos de IRA neumonías por regiones sanitarias, Paraguay, SE 49 al 51 del 2024.

Regiones Sanitarias	SE 50	SE 51	SE 52
CONCEPCION	32	49	34
SAN PEDRO NORTE	14	5	6
SAN PEDRO SUR	10	20	8
CORDILLERA	16	11	17
GUAIRA	10	7	13
CAAGUAZU	47	45	27
CAAZAPA	30	27	23
ITAPUA	262	249	218
MISIONES	6	18	7
PARAGUARI	17	18	12
ALTO PARANA	54	53	39
CENTRAL	319	251	231
ÑEEMBUCU	14	8	12
AMAMBAY	20	27	11
CANINDEYU	41	29	26
PDTE HAYES	36	17	22
BOQUERON	19	18	12
ALTO PARAGUAY	3	3	3
CAPITAL	107	111	103
<b>Total</b>	<b>1057</b>	<b>966</b>	<b>824</b>

- En la SE 52 se registran 824 casos de IRA neumonías, con una disminución del 9% con respecto a la semana anterior (n=966).
- En el comparativo de la tendencia de casos en niños <5 años, una disminución con respecto al año 2023.
- La proporción de casos de IRA neumonías según grupos de edad, sin variación con respecto a la semana anterior.

# Enfermedad Diarreica Aguda (EDA)

**Gráfico 8.** Canal endémico de EDA en población total según semana epidemiológica, Paraguay, SE 52 del 2024.



Fuente: VENOCD - DGVS

- En la SE 52 se registran 5.462 casos de EDA, se observa una disminución del 1% respecto a la semana anterior (n=5.537). La tendencia a nivel nacional se encuentra en la franja de alerta.

# Enfermedad Diarreica Aguda (EDA)

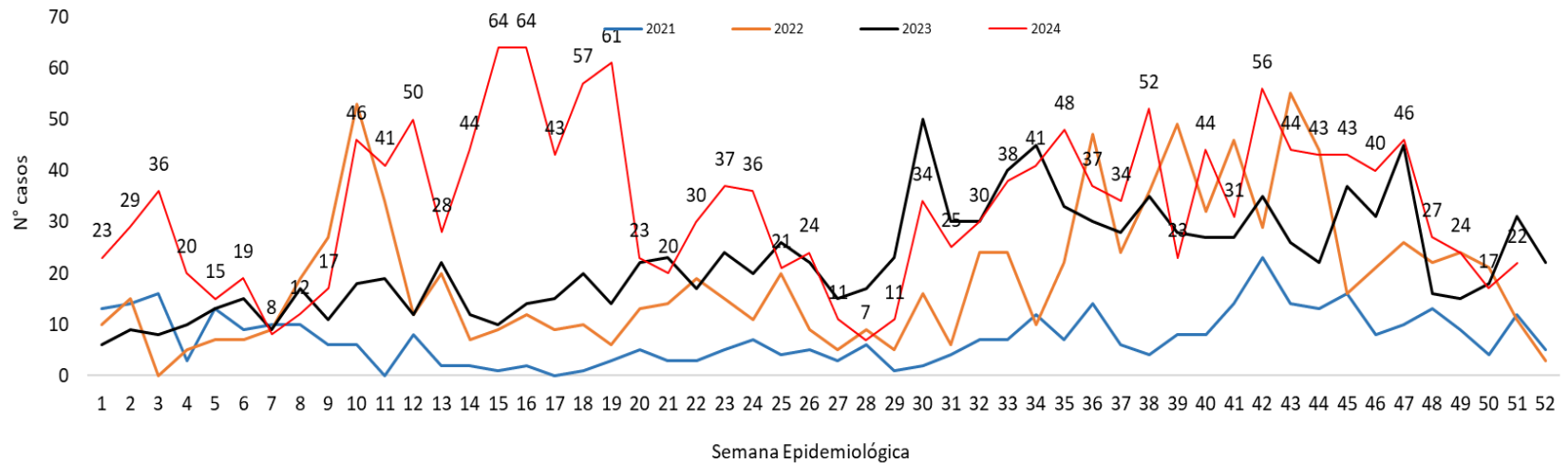
**Tabla 4.** Casos de EDA por regiones sanitarias, Paraguay, SE 50 al 52 del 2024.

Regiones Sanitarias	SE 50	SE 51	SE 52
CONCEPCION	173	161	149
SAN PEDRO NORTE	164	146	172
SAN PEDRO SUR	132	82	115
CORDILLERA	119	101	141
GUAIRA	160	193	214
CAAGUAZU	203	243	141
CAAZAPA	82	71	85
ITAPUA	478	491	453
MISIONES	68	72	97
PARAGUARI	124	105	160
ALTO PARANA	473	465	457
CENTRAL	1621	1477	1544
ÑEEMBUCU	73	72	87
AMAMBAY	39	64	56
CANINDEYU	118	120	104
PDTE HAYES	175	161	146
BOQUERON	118	123	103
ALTO PARAGUAY	25	19	25
CAPITAL	1197	1371	1213
<b>TOTAL</b>	<b>5542</b>	<b>5537</b>	<b>5462</b>

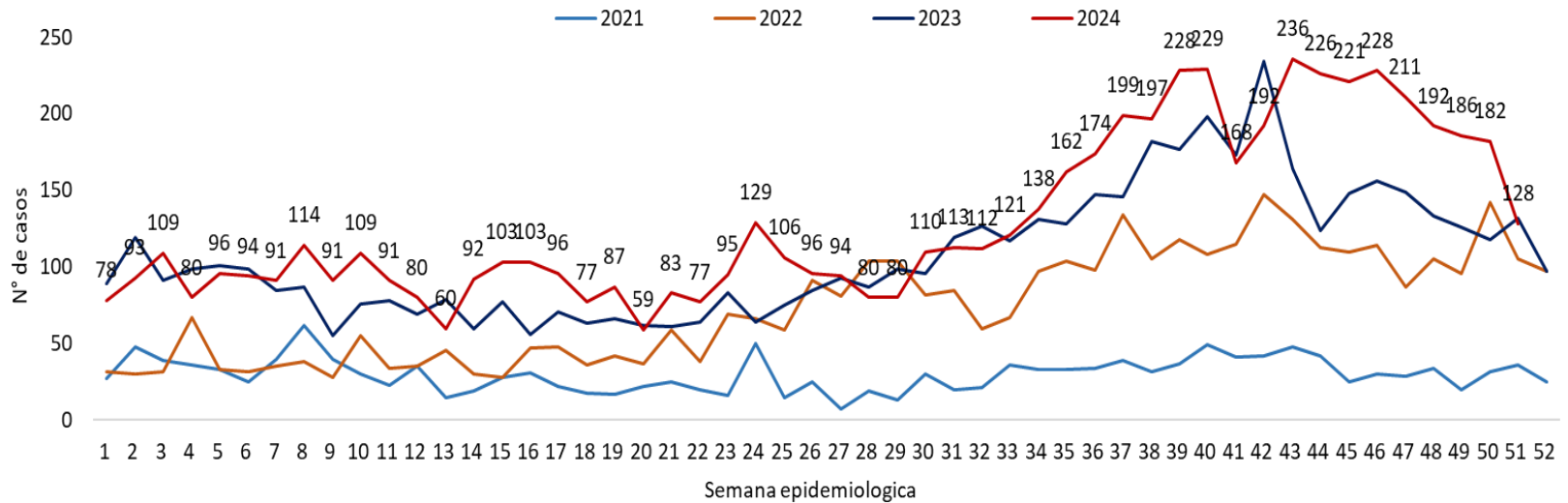
- En la SE 52 se registran 5.462 casos de EDA, con una disminución del 1% respecto a la semana anterior (5.537) La tendencia a nivel nacional se encuentra en la franja de alerta.
- El aumento de casos, se registran en 7 regiones sanitarias: San Pedro Norte, Cordillera, Guaira, Caazapá, Misiones, Paraguari, Central, Ñeembucú, Alto Paraguay.

# Varicela y Conjuntivitis

**Gráfico 9.** Casos de varicela según semana epidemiológica, Paraguay, años 2020 a 2024 (SE 52)



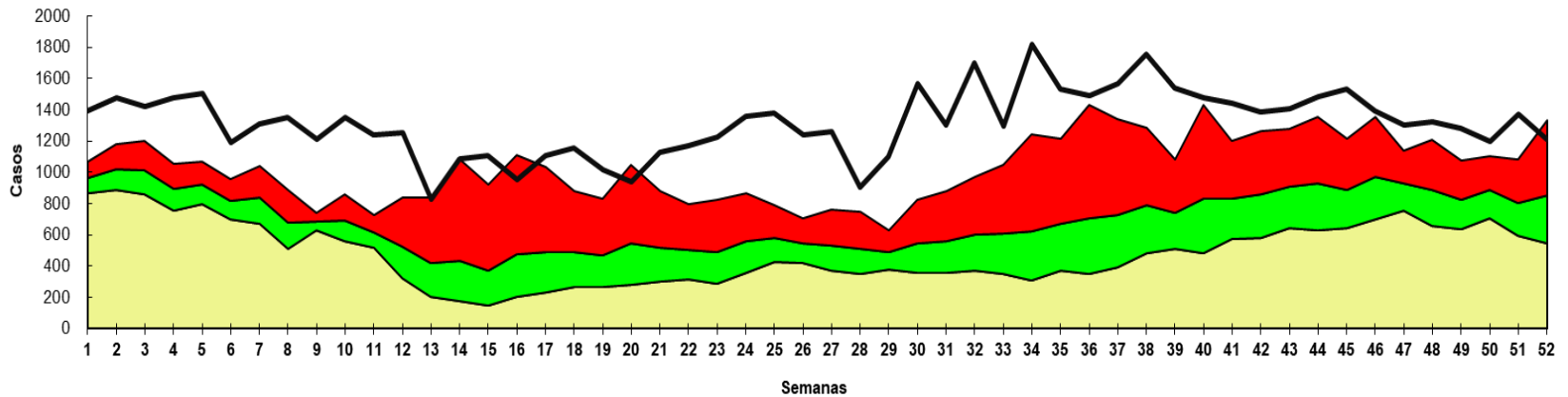
**Gráfico 10.** Casos de conjuntivitis según semana epidemiológica, Paraguay, años 2020 a 2024 (SE 52)





# Enfermedad Diarreica Aguda (EDA)

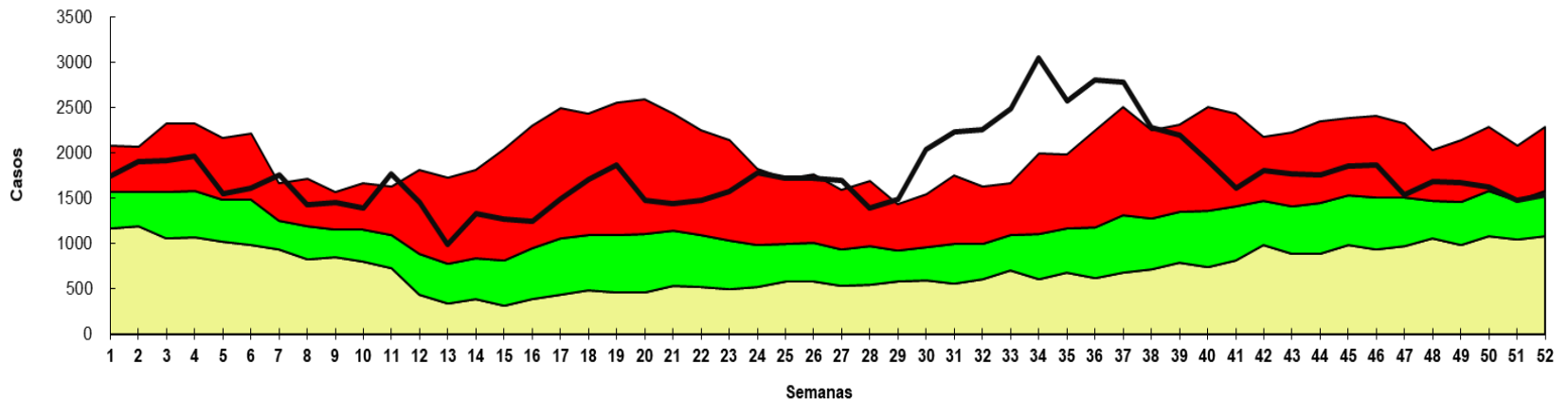
Canal endémico de EDAs en población de ASUNCIÓN según semana epidemiológica  
Paraguay, 2024 (Semana Epidemiológica N° 52)



Fuente: VENOCD-DGVS



Canal endémico de EDAs en población de CENTRAL según semana epidemiológica  
Paraguay, 2024 (Semana Epidemiológica N° 52)

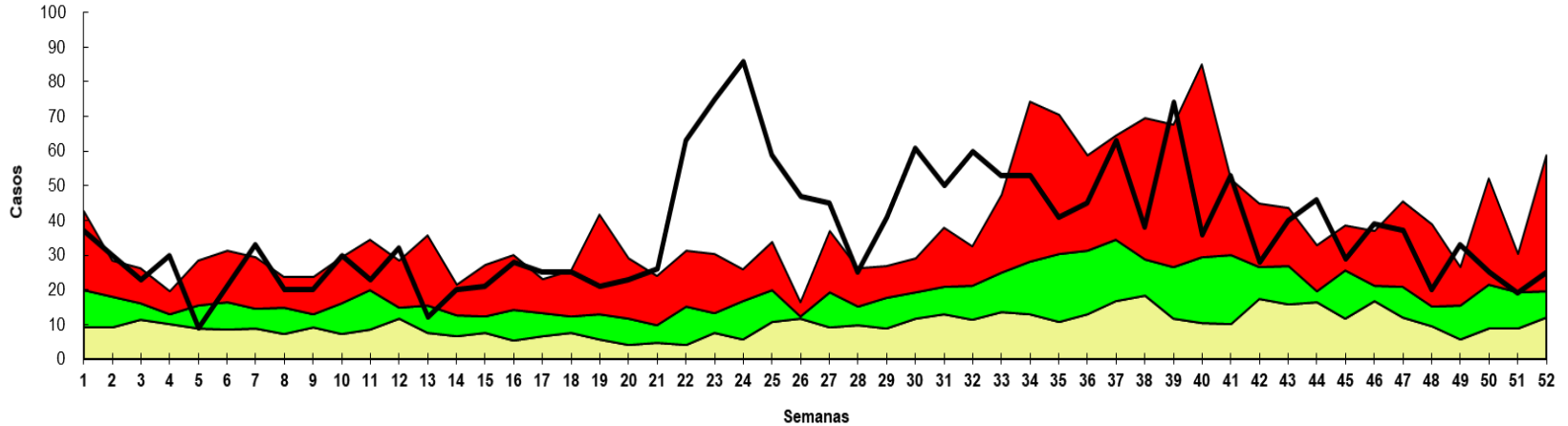


Fuente: VENOCD-DGVS



# Enfermedad Diarreica Aguda (EDA)

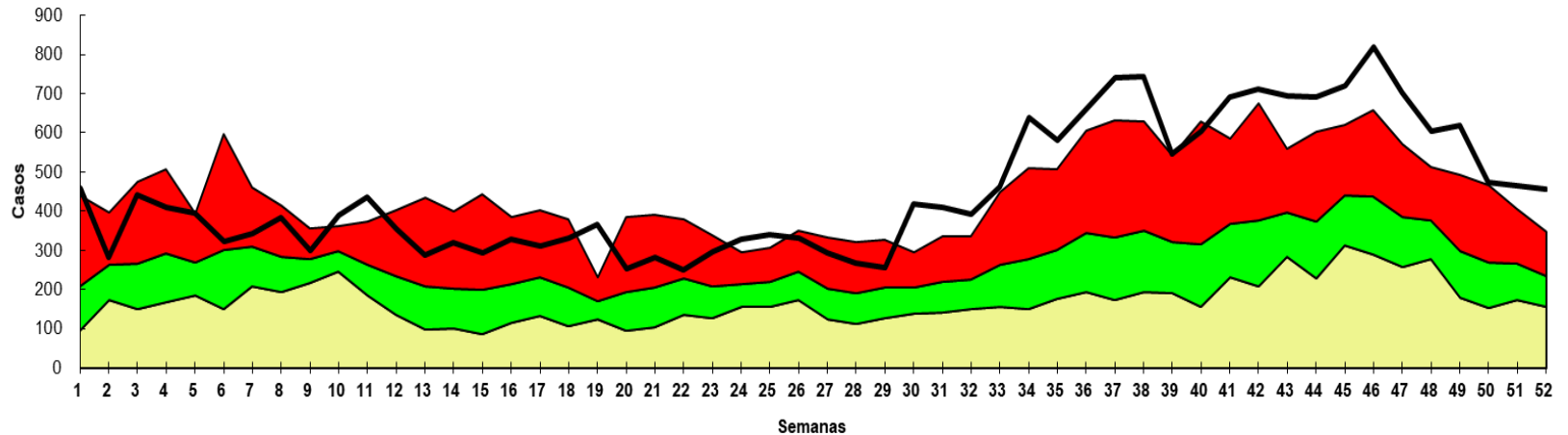
Canal endémico de *EDAs* en población de **ALTO PARAGUAY** según semana epidemiológica Paraguay, 2024 (Semana Epidemiológica N° 52)



Fuente: VENOCD- DGVS



Canal endémico de *EDAs* en población de **ALTO PARANA** según semana epidemiológica Paraguay, 2024 (Semana Epidemiológica N° 52)

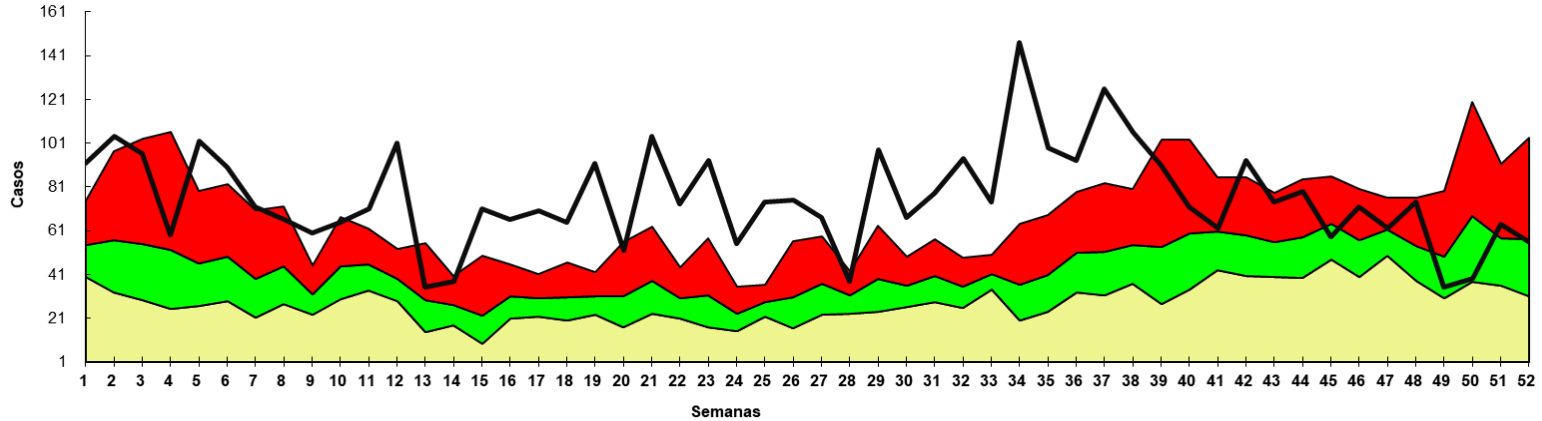


Fuente: VENOCD- DGVS



# Enfermedad Diarreica Aguda (EDA)

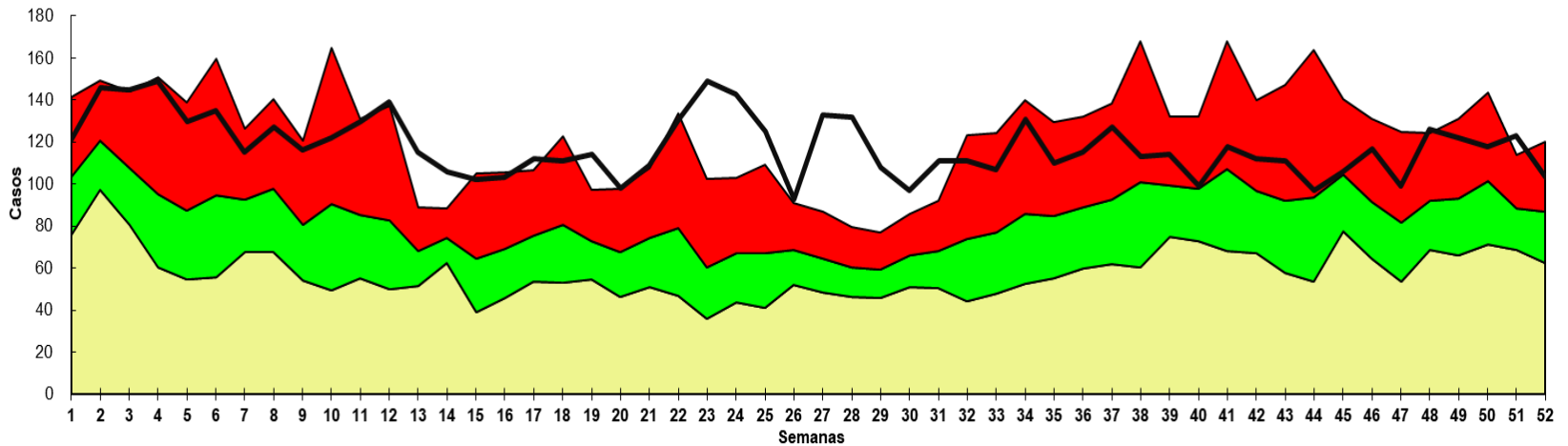
Canal endémico de *EDAs* en población de *AMAMBAY* según semana epidemiológica Paraguay, 2024 (Semana Epidemiológica N° 52)



Fuente: VENOCD- DGVS



Canal endémico de *EDAs* en población de *BOQUERON* según semana epidemiológica Paraguay, 2024 (Semana Epidemiológica N° 52)

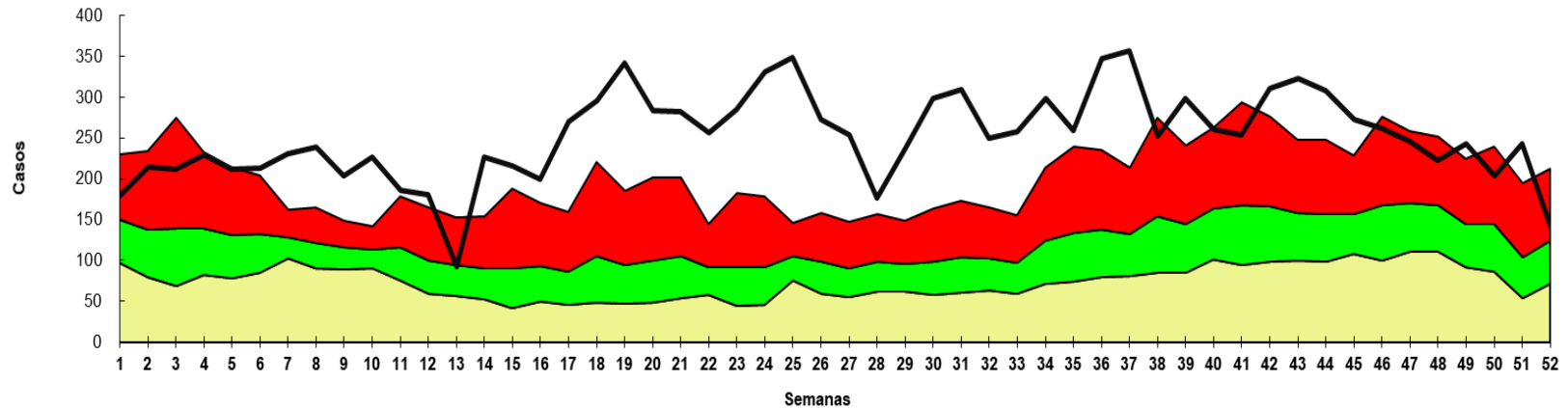


Fuente: VENOCD- DGVS



# Enfermedad Diarreica Aguda (EDA)

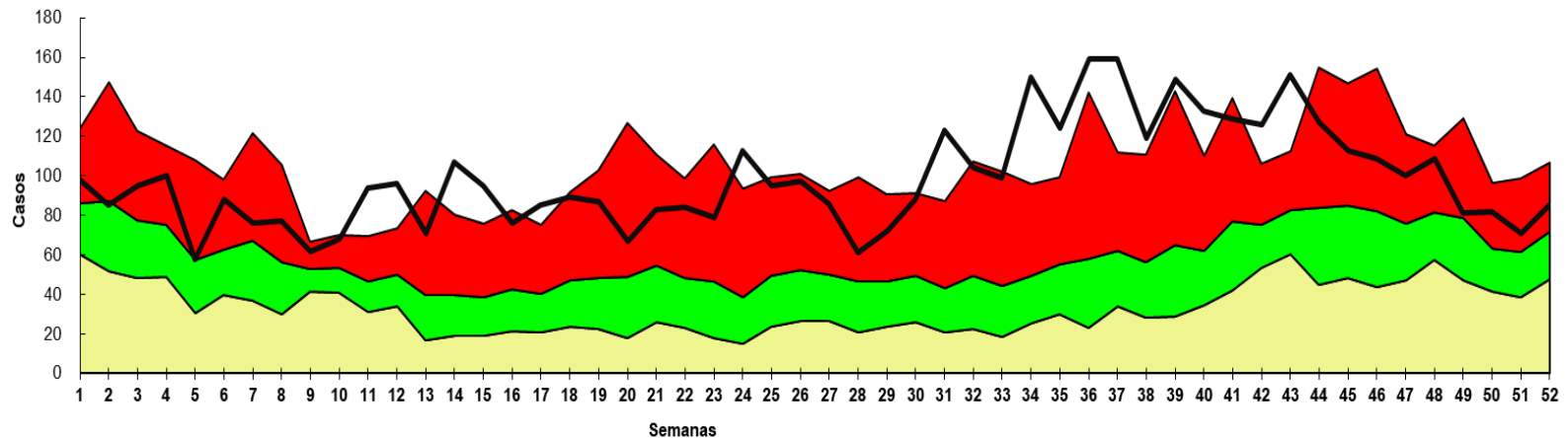
Canal endémico de *EDAs* en población de CAAGUAZU según semana epidemiológica Paraguay, 2024 (Semana Epidemiológica N° 52)



Fuente: VENOCD - DGVS



Canal endémico de *EDAs* en población CAAZAPÁ según semana epidemiológica Paraguay, 2024 (Semana Epidemiológica N° 52)

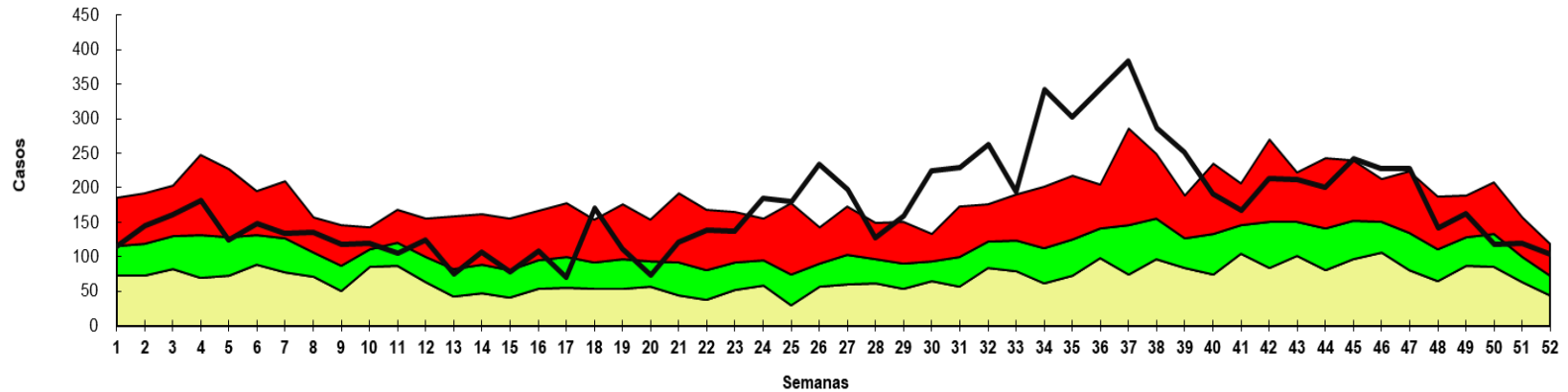


Fuente: VENOCD - DGVS



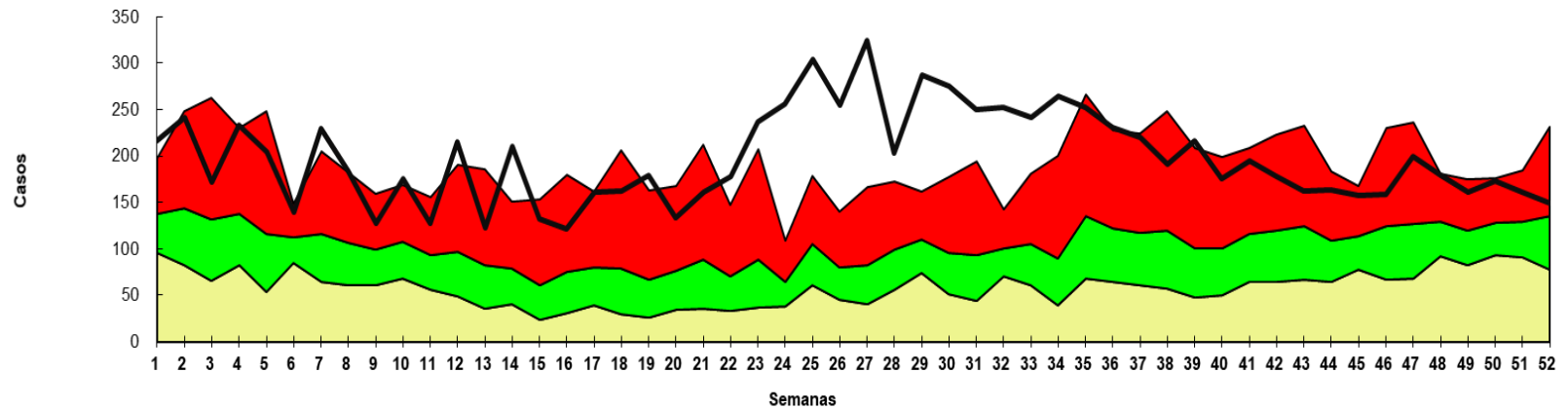
# Enfermedad Diarreica Aguda (EDA)

Canal endémico de *EDAs* en población de *CANINDEYU* según semana epidemiológica  
Paraguay, 2024 (Semana Epidemiológica N° 52)



Fuente: VENOCD - DGVS

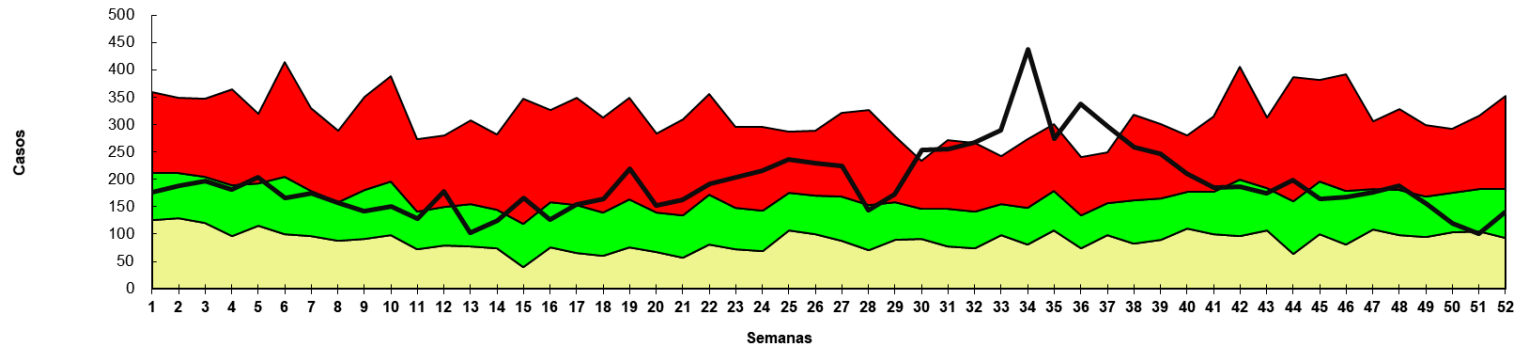
Canal endémico de *EDAs* en población de *CONCEPCION* según semana epidemiológica  
Paraguay, 2024 (Semana Epidemiológica N° 52)



Fuente: VENOCD- DGVS

# Enfermedad Diarreica Aguda (EDA)

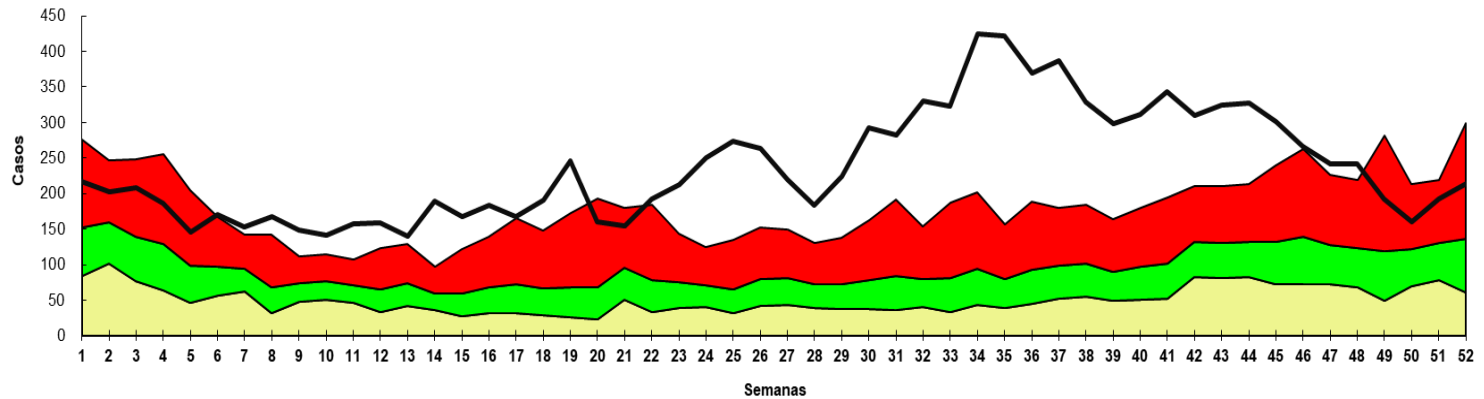
Canal endémico de EDAs en población de CORDILLERA según semana epidemiológica Paraguay, 2024 (Semana Epidemiológica N° 52)



Fuente: VENOCD - DGVS



Canal endémico de EDAs en población de GUAIRA según semana epidemiológica Paraguay, 2024 (Semana Epidemiológica N° 52)

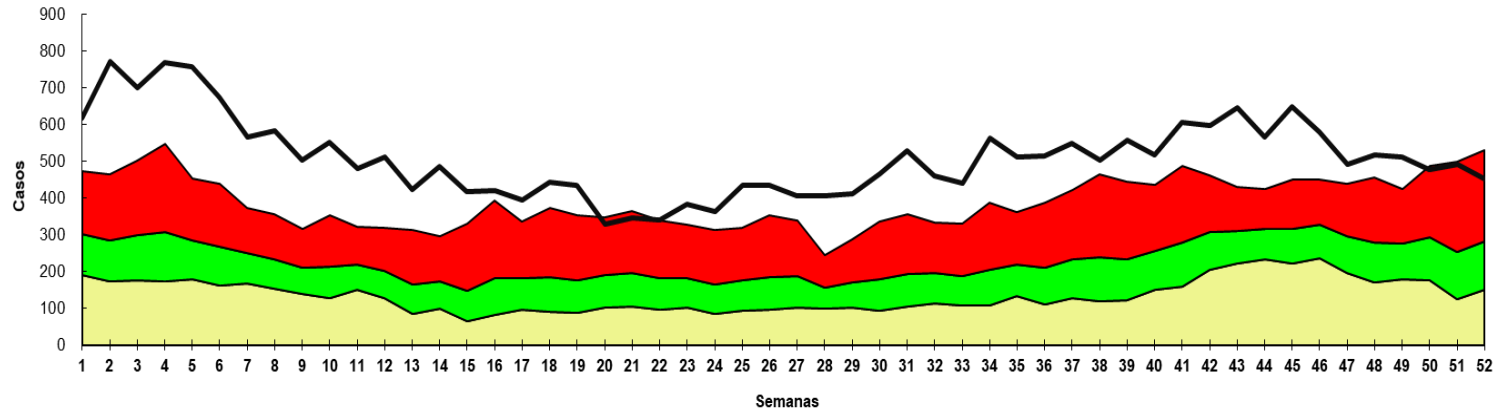


Fuente: VENOCD - DGVS



# Enfermedad Diarreica Aguda (EDA)

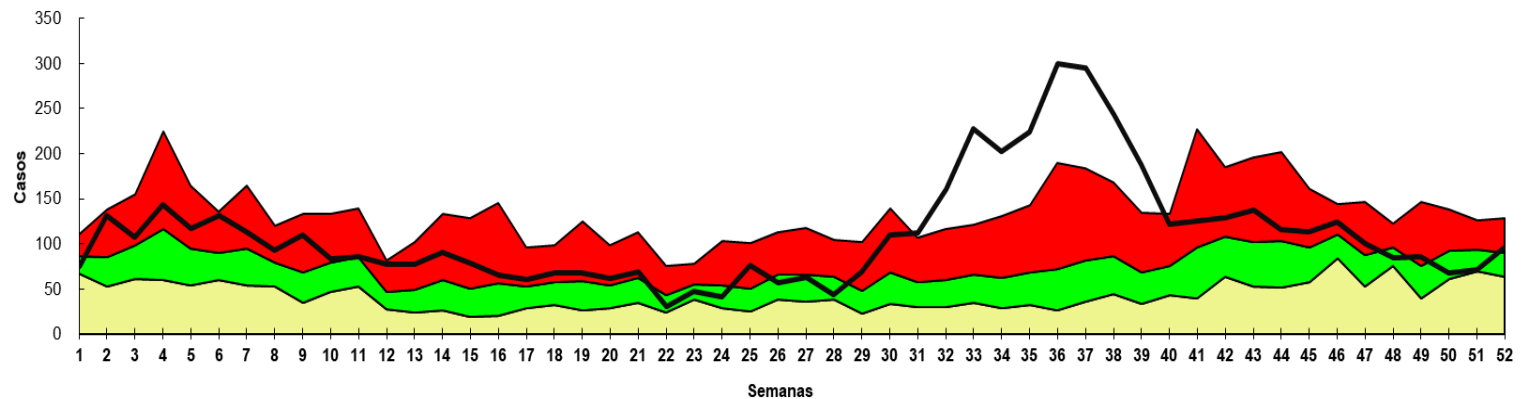
Canal endémico de EDAs en población de ITAPÚA según semana epidemiológica  
Paraguay, 2024 (Semana epidemiológica N° 52)



Fuente: VENOCD - DGVS



Canal endémico de EDAs en población de MISIONES según semana epidemiológica  
Paraguay, 2024 (Semana Epidemiológica N° 52)

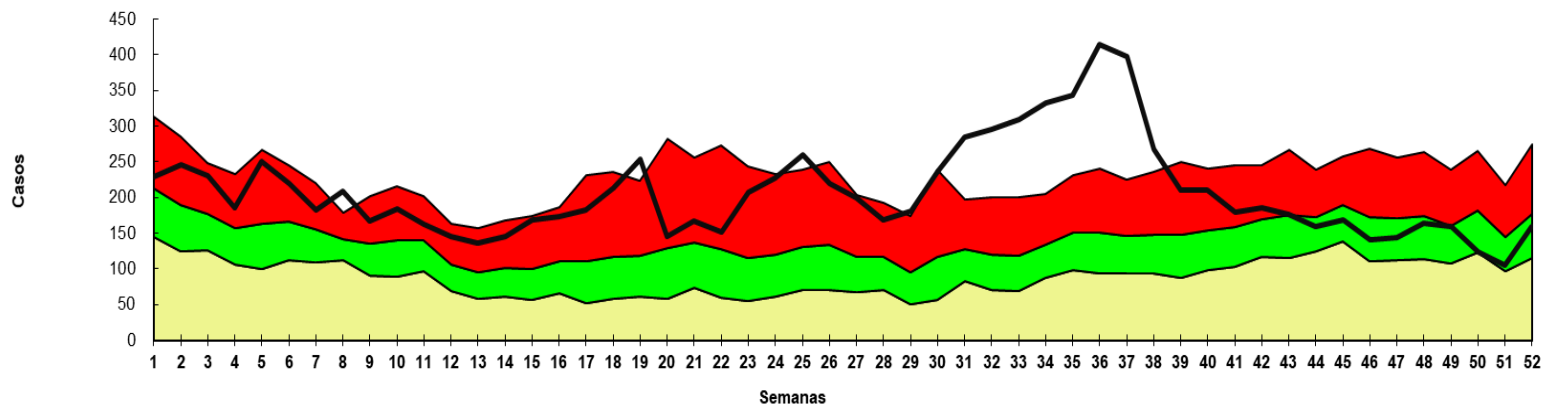


Fuente: VENOCD - DGVS



# Enfermedad Diarreica Aguda (EDA)

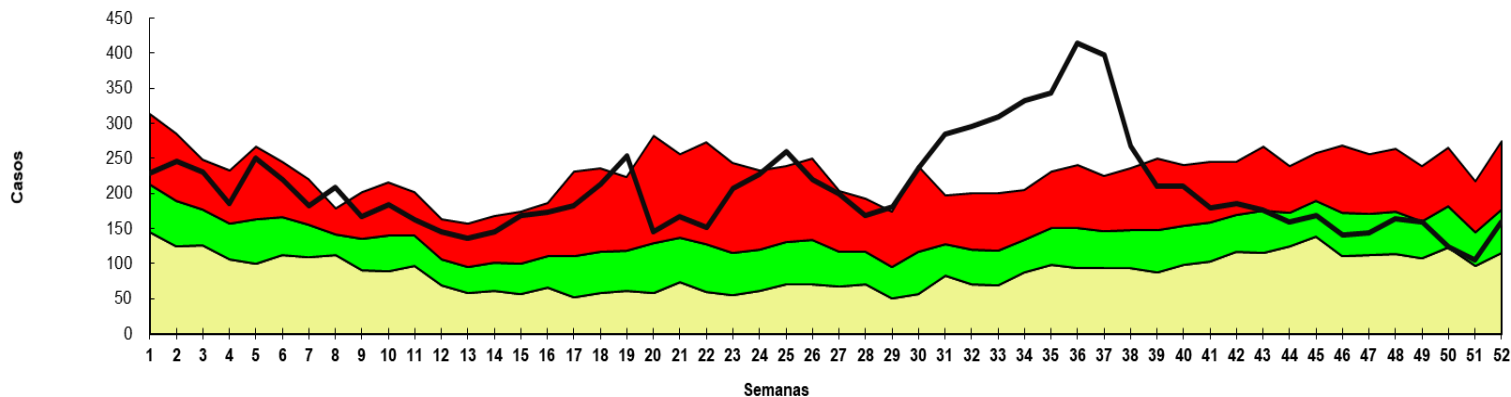
Canal endémico de *EDAs* en población de *PARAGUARI* según semana epidemiológica  
Paraguay, 2024 (Semana Epidemiológica N° 52)



Fuente: VENOCD-DGVS



Canal endémico de *EDAs* en población de *PARAGUARI* según semana epidemiológica  
Paraguay, 2024 (Semana Epidemiológica N° 52)



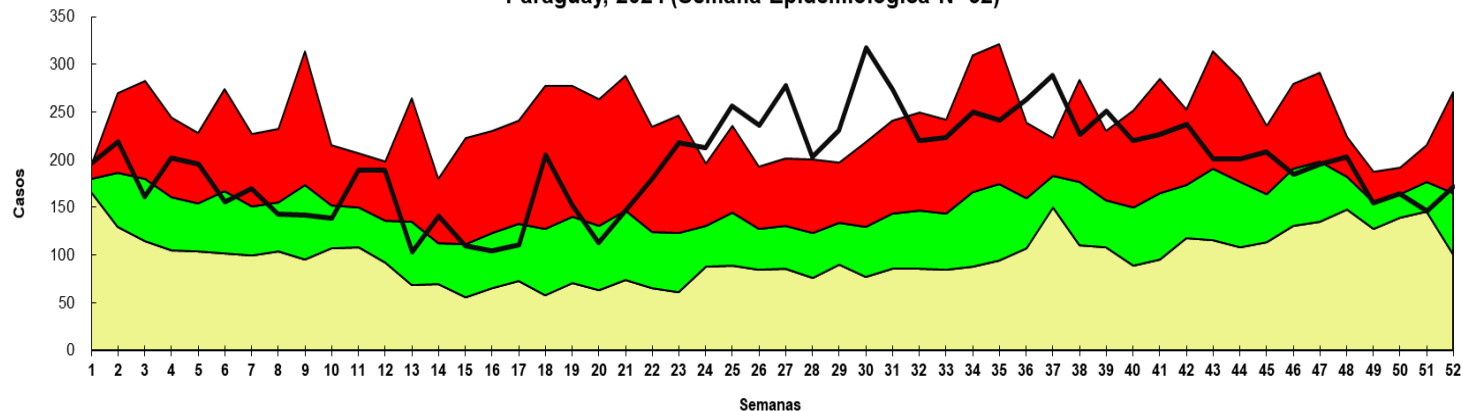
Fuente: VENOCD-DGVS





# Enfermedad Diarreica Aguda (EDA)

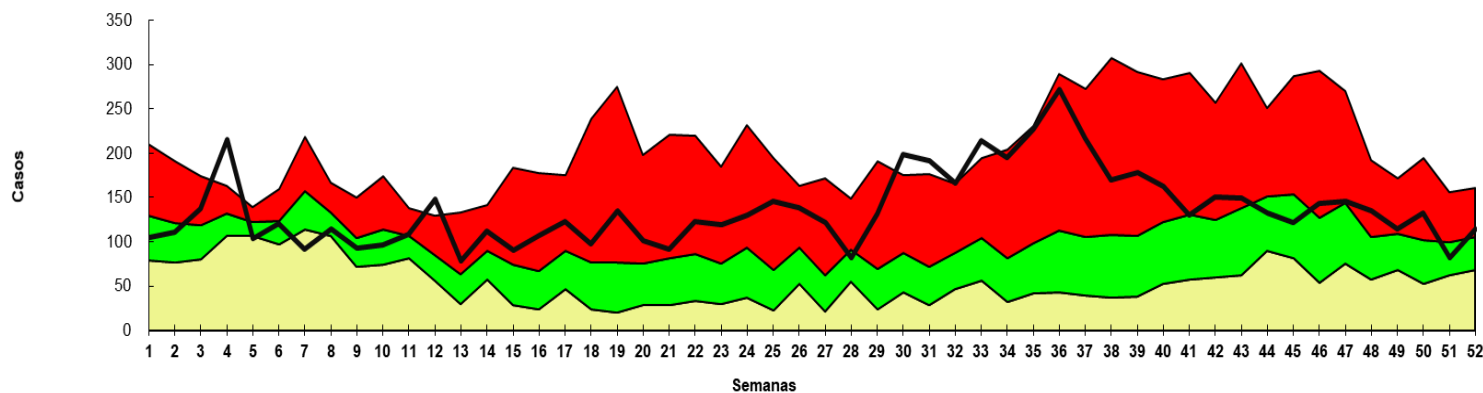
Canal endémico de *EDAs* en población de **SAN PEDRO NORTE** según semana epidemiológica  
Paraguay, 2024 (Semana Epidemiológica N° 52)



Fuente: Planilla Semanal de Notificación Obligatoria - DGVS



Canal endémico de *EDAs* en población de **SAN PEDRO SUR** según semana epidemiológica  
Paraguay, 2024 (Semana Epidemiológica N° 52)

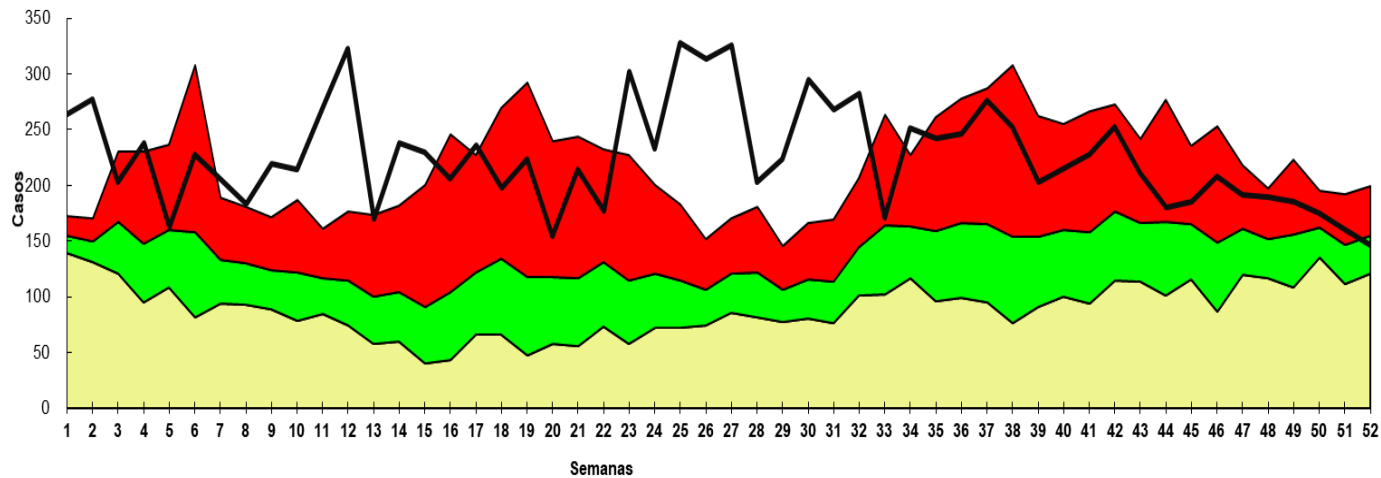


Fuente: VENOCD- DGVS



# Enfermedad Diarreica Aguda (EDA)

Canal endémico de EDAs en población de PTE HAYES según semana epidemiológica Paraguay, 2024 (Semana Epidemiológica N° 52)



Fuente: VENOCD-DGVS



# Puntos claves

- En la SE 52, el cumplimiento en la notificación de planilla semanal de ENO a nivel país fue óptimo con 97,8% (n=1436)
- Los casos de ETI 11.891 casos de IRA no neumonía, con una disminución del 15% con respecto a la semana anterior (14.013). La tendencia de casos a nivel nacional se encuentra en la franja de alerta. En cuanto a la proporción de consultas por grupos de edad., sin variación respecto a la semana anterior..
- Se registran 14.961 casos de IRA no neumonía, aumento del 2% en el grupo de edad de 20 a 59 respecto a la semana anterior
- Las IRA neumonías, 824 casos de IRA neumonías, con una disminución del 9% con respecto a la semana anterior (n=966). En cuanto a la proporción de consultas por grupos de edad, sin variación respecto a la semana anterior.
- La tendencia de EDA, en la SE 52 se registran 5.462 casos de EDA, disminución del 1% respecto a la semana anterior (n=5.537). La tendencia a nivel nacional se encuentra en la franja de alerta.
- Los casos conjuntivitis registró una disminución con respecto a la semana anterior (128 vs 105).
- Los casos de varicela con un aumento respecto a la semana anterior (17 vs 22).
- Se recomienda mejorar los datos de enfermedades por grupos de edad, y mantener el cumplimiento de las notificaciones semanales en niveles óptimos superiores al 96%.