



GOBIERNO DEL
PARAGUAY

MINISTERIO DE
SALUD PÚBLICA Y
BIENESTAR SOCIAL



REPORTE N° 301

Situación Epidemiológica COVID-19 en Paraguay, SE 1/2025

Fecha de actualización 8/01/2025

RESUMEN CASOS CONFIRMADOS COVID-19 en Paraguay

Datos acumulados desde 2020 hasta la **SE 1/2025** (4/1/2025)

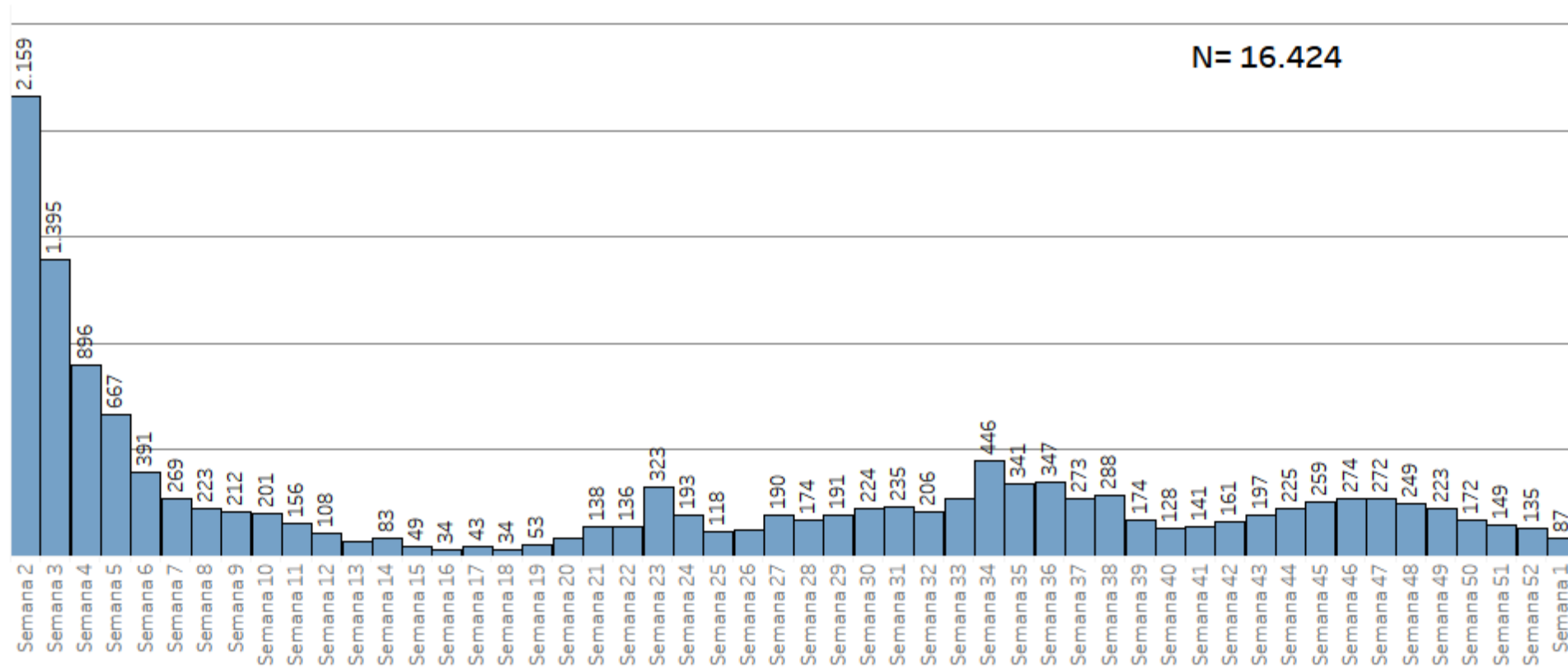
	Casos confirmados	Hospitalizados	Fallecidos
2020	108.030	8.936	2.499
2021	364.681	39.593	14.377
2022	330.453	12.489	2.896
2023	22.359	2.307	323
2024*	16.337	1.512	120
2025*	87	10	0

*datos parciales SE 1/ 2024 a SE 1 del 2025.

Nota: Los datos son dinámicos, y pueden modificarse en semanas anteriores, debido a los procesos de actualizaciones y verificaciones

SITUACIÓN COVID-19 EN PARAGUAY

Datos acumulados desde la **SE 1** del 2024 hasta la **SE 1/2025** (4/1/2025)

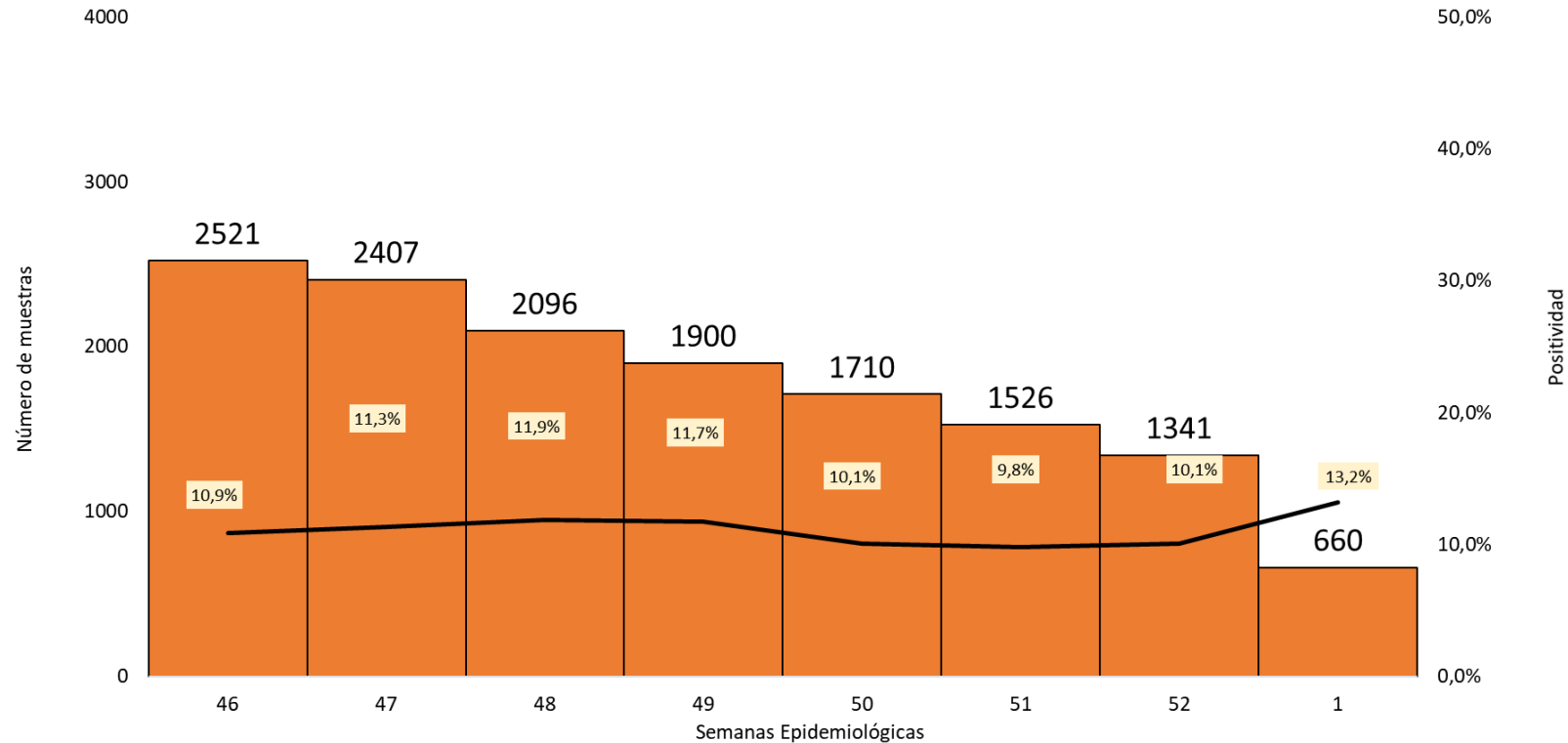


Semana 1*: con datos parciales

Nota: Los datos son dinámicos, y pueden modificarse en semanas anteriores, debido a los procesos de actualizaciones y verificaciones

Muestras procesadas para SARS COV-2 reportadas al sistema de vigilancia, Paraguay

Datos acumulados desde la SE 46 a SE 1/2025 (4/1/2025)

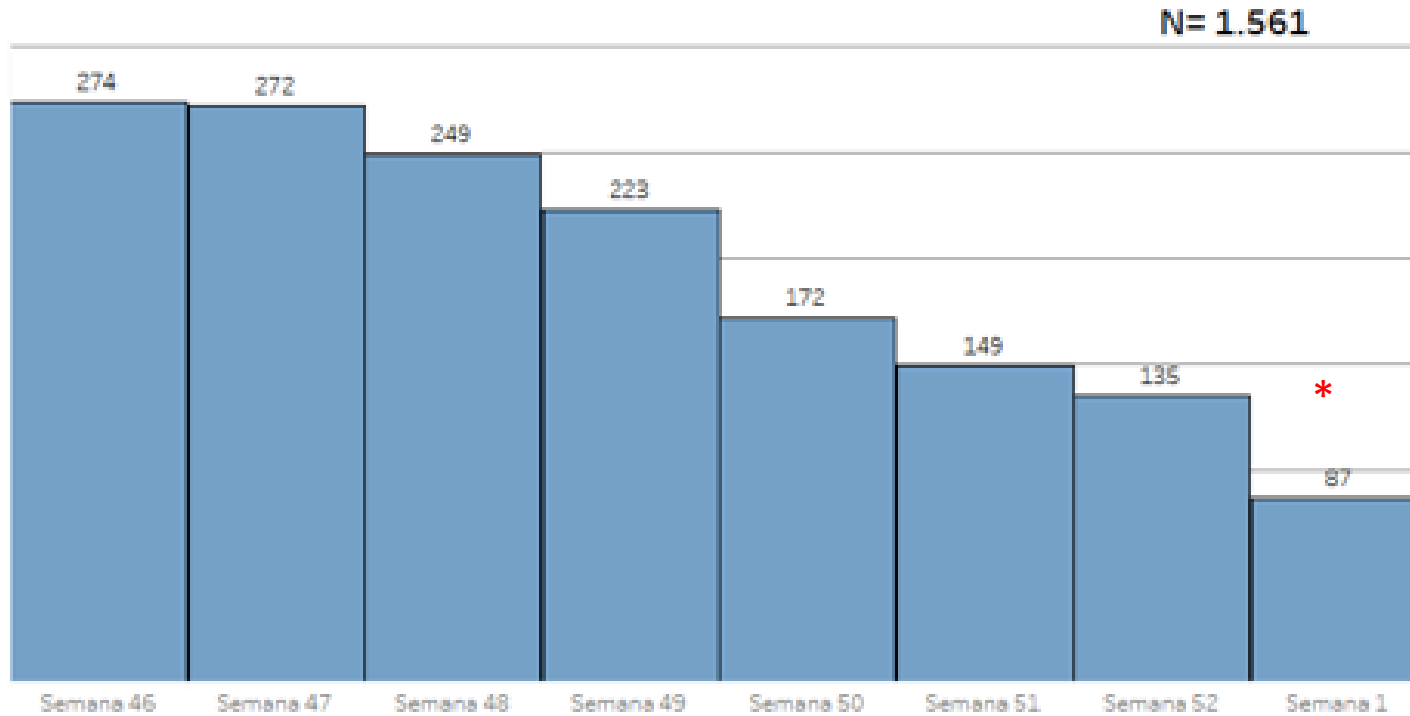


En la SE 1/2025, se procesaron 660 muestras para SARS CoV-2, con una tasa de positividad de **13,2%**

Nota: Los datos son dinámicos, y pueden modificarse en semanas anteriores, debido a los procesos de actualizaciones y verificaciones

SITUACIÓN COVID-19 EN PARAGUAY

Datos acumulados desde la **SE 46/ 2024** a **SE 1/2025** (4/1/2025)



Tasa de incidencia promedio por semana, últimos 14 días

- **Casos COVID-19: 222**
T.I.A.: 1 casos/100 mil hab/sem.
- **Hospitalizados: 0,13/100 mil hab**
- **Tasa de mortalidad: 0,00 /100 mil hab**
- **Positividad SE 1: 13,2%**

Datos Parciales*

En comparación de la SE 52/2024 (n=135) y la SE 1/2025 SE (n=87) se observa una disminución del 36%.

Semana 1: con datos parciales*

Nota: Los datos son dinámicos, y pueden modificarse en semanas anteriores, debido a los procesos de actualizaciones y verificaciones

Casos COVID-19 en Paraguay, SE 46/2024- SE 1/2025

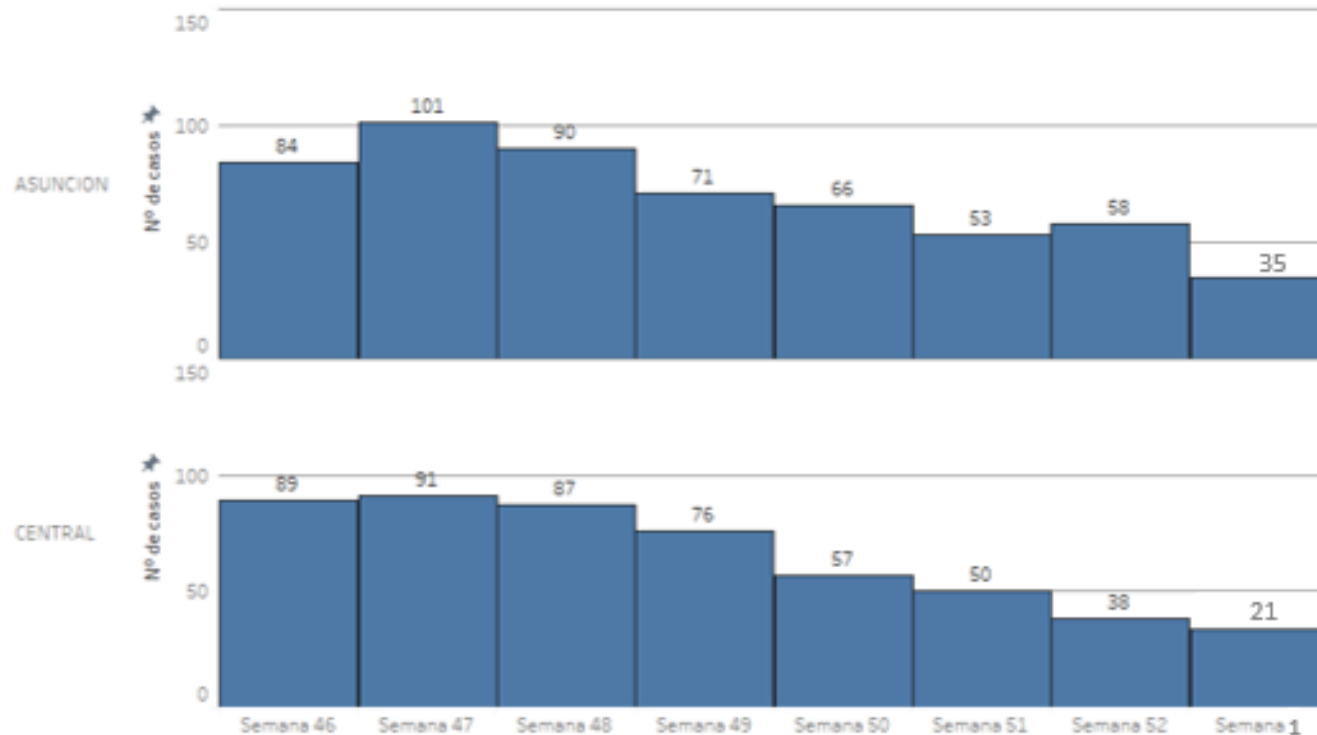
EJE METROPOLITANO



MINISTERIO DE
SALUD PÚBLICA Y
BIENESTAR SOCIAL



EJE METROPOLITANO



Casos COVID-19, SE 1/2025
distribución por departamentos

Departamentos	Casos Confirmados
ASUNCION	35
CENTRAL	21
ITAPUA	11
GUAIRA	6
CANINDEYU	3
CORDILLERA	3
MISIONES	2
ALTO PARANA	1
BOQUERON	1
CAAGUAZU	1
PARAGUARI	1
CAAZAPA	1
ÑEEMBUCU	1
Total general	87

En la última semana, en 13/18 departamentos se registraron casos.

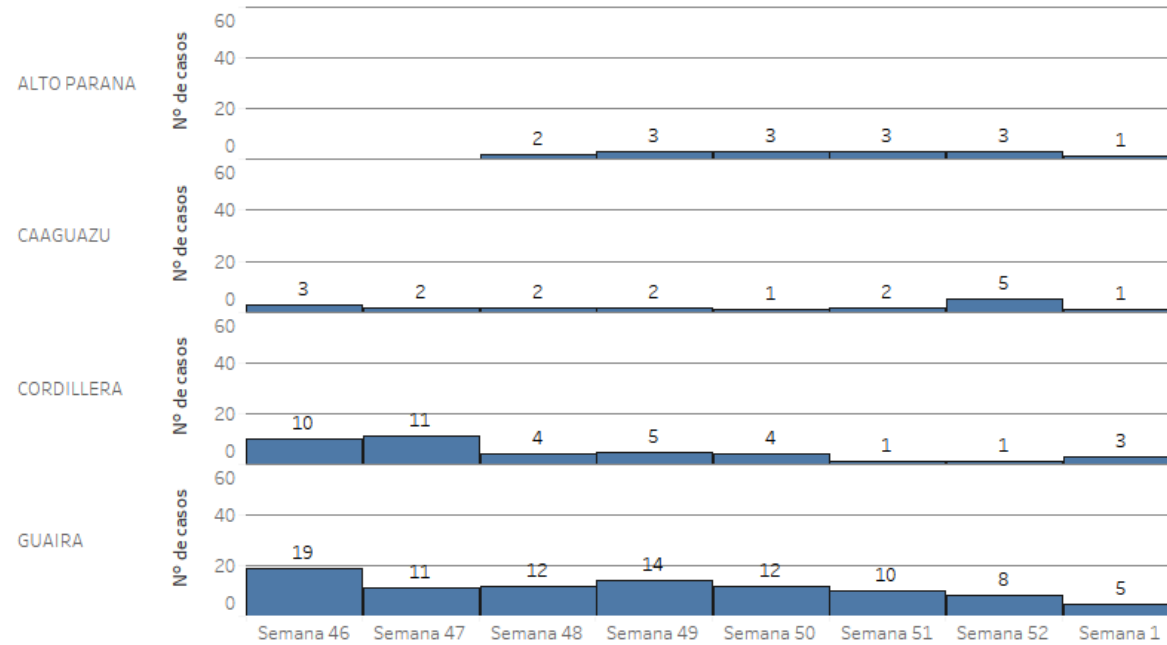
Casos COVID-19 en Paraguay, SE 46/2024- SE 1/2025



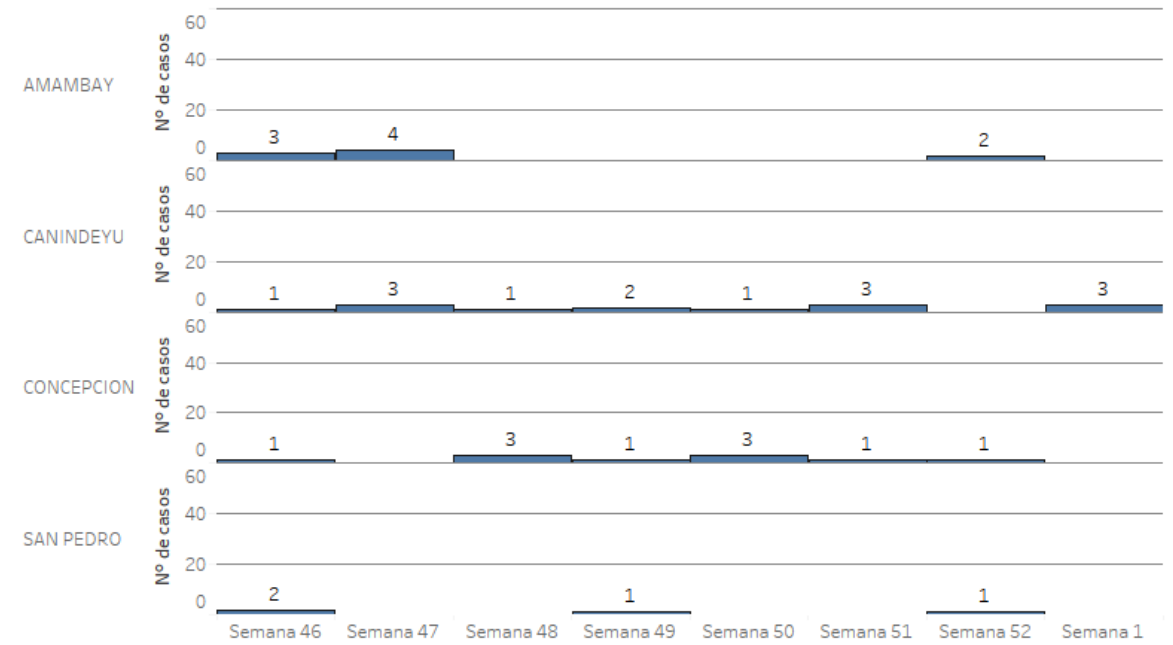
MINISTERIO DE
SALUD PÚBLICA Y
BIENESTAR SOCIAL



EJE CENTRO ESTE



EJE NORTE



Nota: Los datos son dinámicos, y pueden modificarse en semanas anteriores, debido a los procesos de actualizaciones y verificaciones

**SEMANA 1 datos parciales*

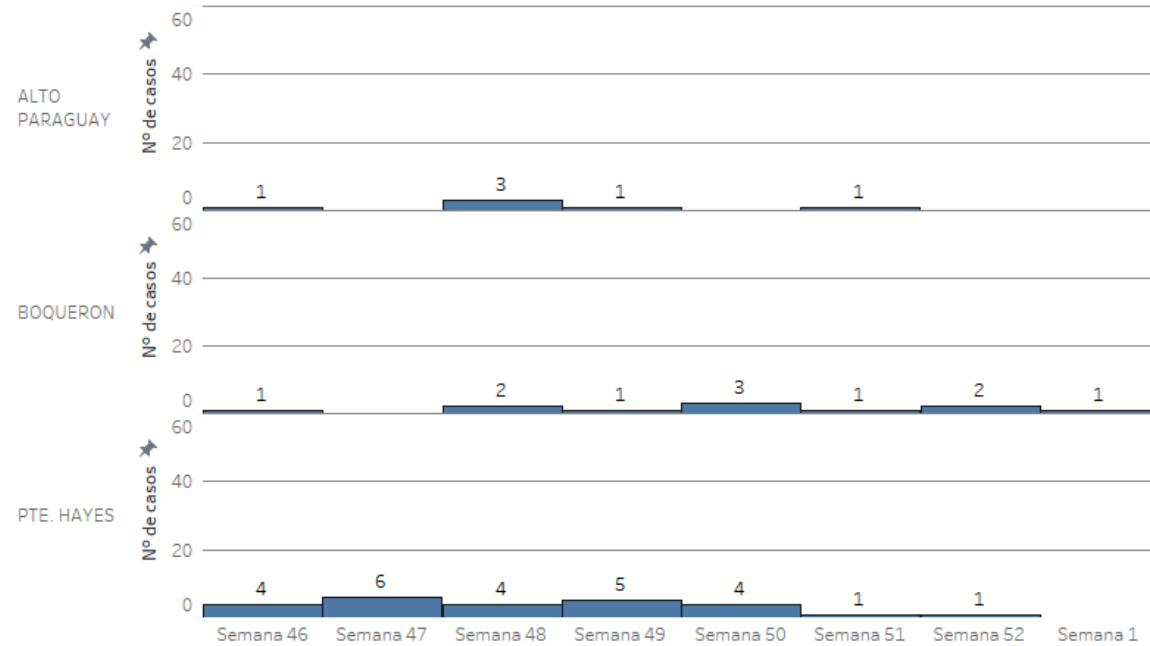
Casos COVID-19 en Paraguay, SE 46/2024 - SE 1/2025



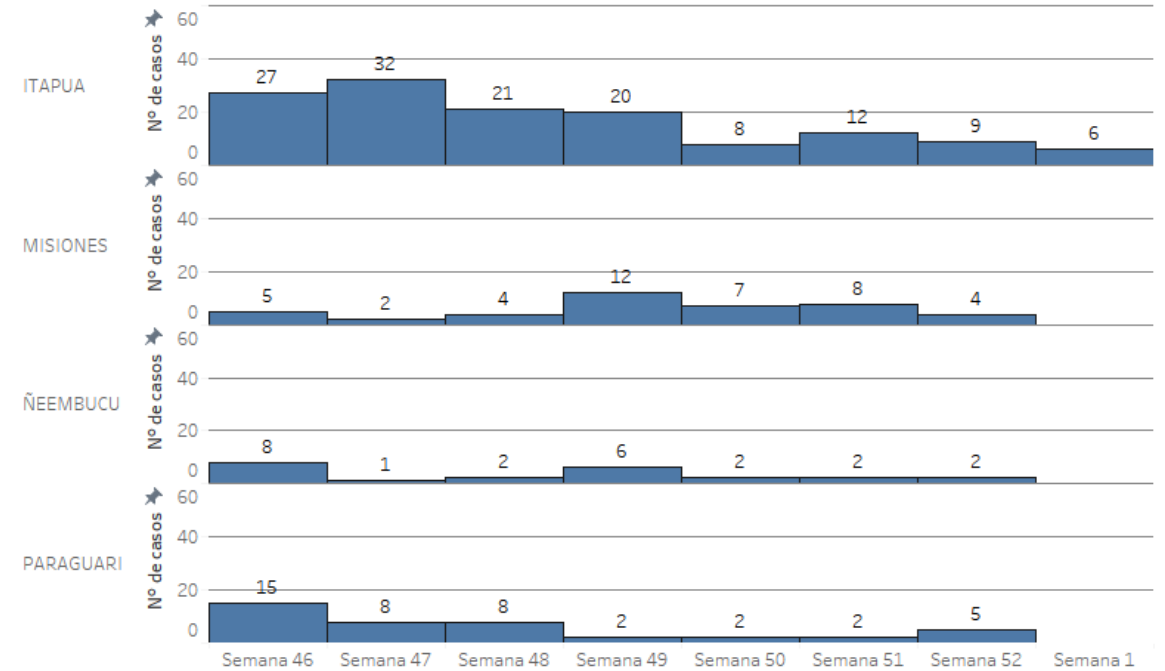
MINISTERIO DE
SALUD PÚBLICA Y
BIENESTAR SOCIAL



EJE CHACO



EJE SUR



Nota: Los datos son dinámicos, y pueden modificarse en semanas anteriores, debido a los procesos de actualizaciones y verificaciones

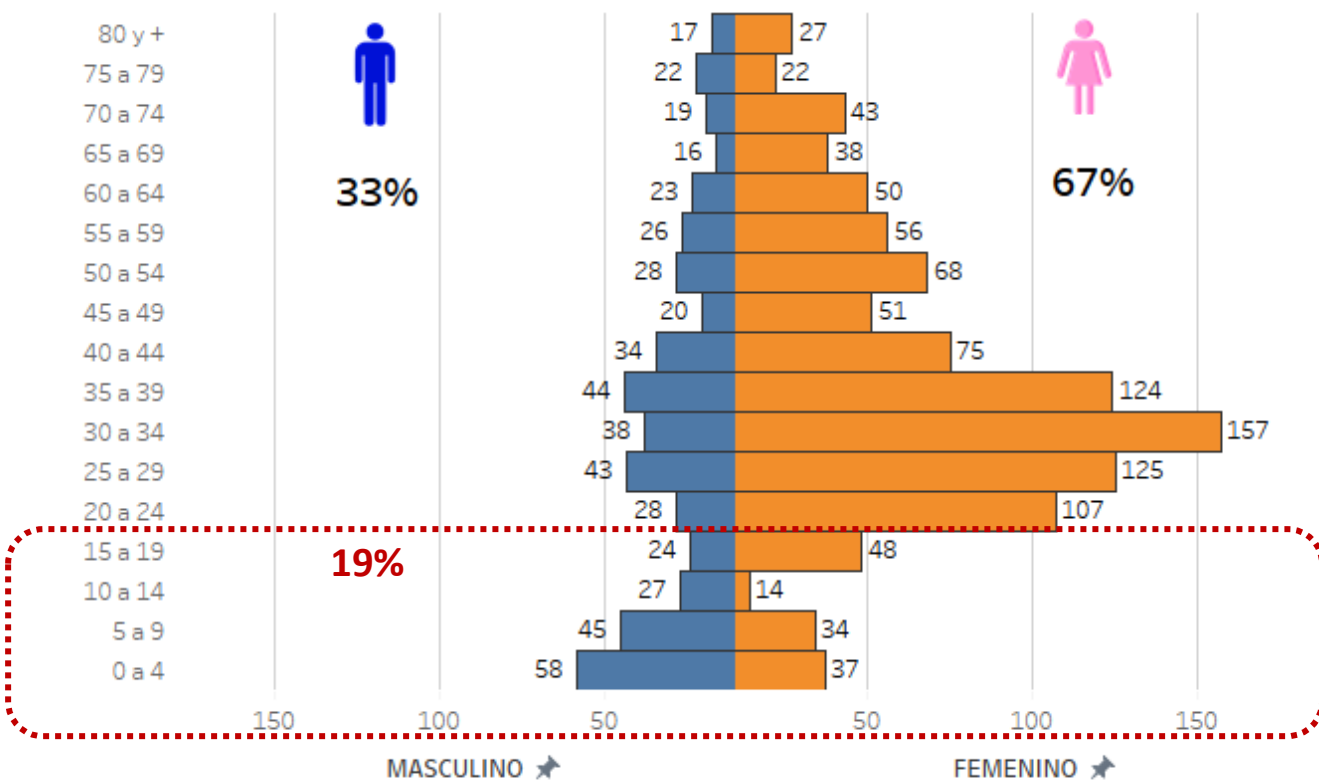
**SEMANA 1 datos parciales*

Casos COVID-19 por departamentos, 8 últimas semanas (SE 46/2024 a SE 1/2025)

	Semana 46	Semana 47	Semana 48	Semana 49	Semana 50	Semana 51	Semana 52	Semana 1	Total gen..	
ASUNCION	84	101	90	71	65	53	54	35	553	← 40%
CENTRAL	89	91	87	76	57	48	37	21	506	← 24%
ITAPUA	27	32	21	20	8	12	9	11	140	← 13%
GUAIRA	19	11	12	14	12	10	8	6	92	
MISIONES	5	2	4	12	7	8	4	2	44	
PARAGUARI	15	8	8	2	2	2	5	1	43	
CORDILLERA	10	11	4	5	4	1	1	3	39	
PTE. HAYES	4	6	4	5	4	1	1		25	
ÑEEMBUCU	8	1	2	6	2	2	2	1	24	
CAAGUAZU	3	2	2	2	1	2	5	1	18	
ALTO PARANA			2	3	3	3	3	1	15	
CANINDEYU	1	3	1	2	1	3		3	14	
BOQUERON	1		2	1	3	1	2	1	11	
CONCEPCION	1		3	1	3	1	1		10	
AMAMBAY	3	4					2		9	
CAAZAPA	1		4	1		1		1	8	
ALTO PARAGUAY	1		3	1		1			6	
SAN PEDRO	2			1			1		4	
Total general	274	272	249	223	172	149	135	87	1.561	

Casos COVID-19 según grupos de edad y sexo

Casos COVID-19 según grupos de edad y sexo, 8 últimas semanas (SE 46/2024 a SE 1/2025)



Casos COVID-19 según grupos sexo y grupos de edad, SE 1/2024 a SE 1/2025

	Numero de casos	% Casos	Tasa de incidencia acumulada
0 a 19	3.178	19%	114
20 a 59	10.105	62%	255
60 y más	3.141	19%	393
Total general	16.424	100%	215

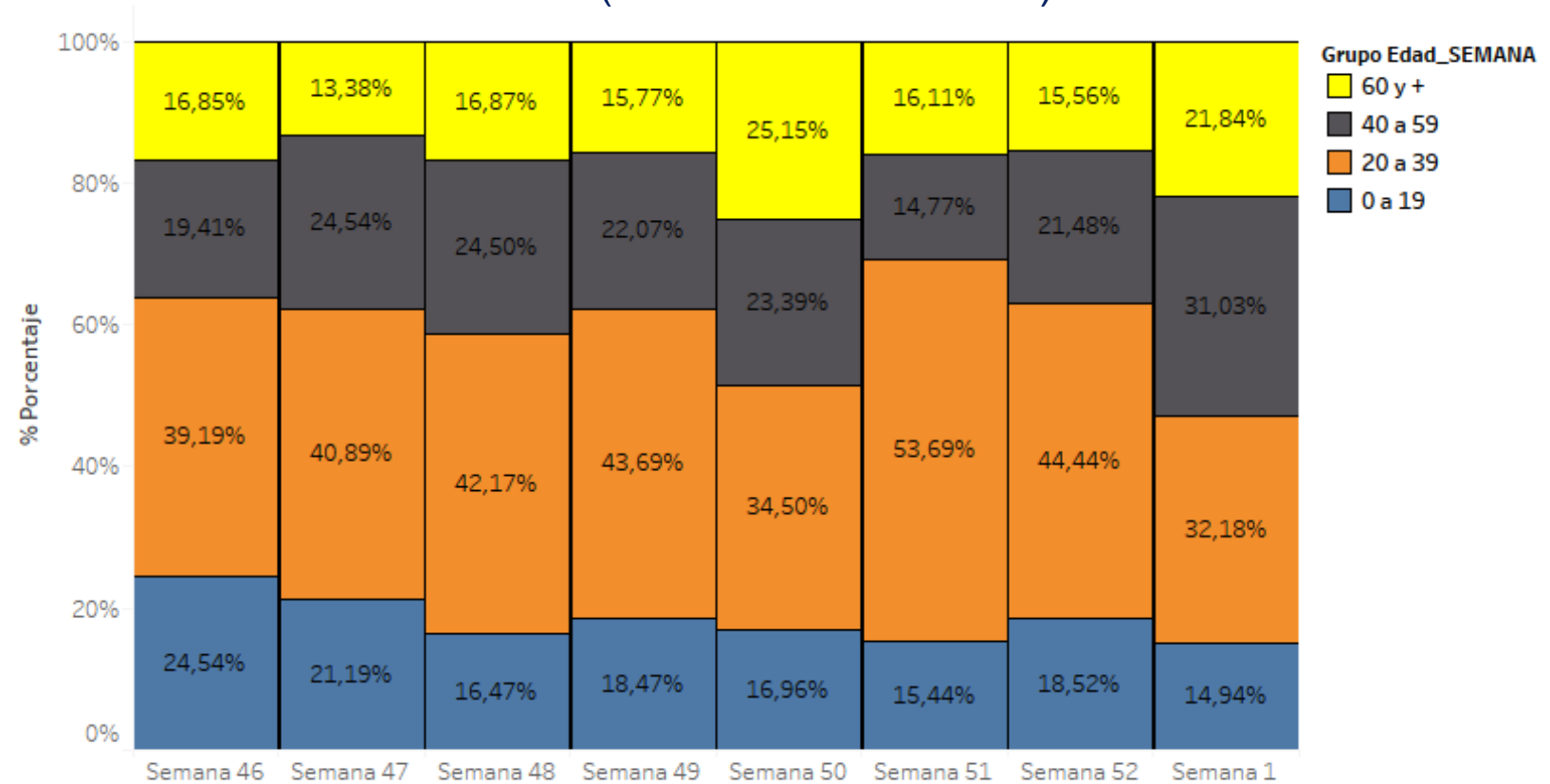
- Predominio del sexo femenino con 64% de los casos confirmados.
- Según tasa de incidencia específica por grupos de edad, la mayor tasa se registra en el grupo de 60 años y más (393 casos por 100 mil Hab).

Casos COVID-19 según grupos sexo y grupos de edad, SE 46/2024 a SE 1/2025

	Numero de casos	% Casos	Tasa de incidencia acumulada
0 a 19	289	19%	10
20 a 59	991	63%	25
60 y más	281	18%	35
Total general	1.561	100%	20

- Predominio del sexo femenino (67%) de los casos confirmados
- La mayor tasa de incidencia se registra en el grupo de 60 años y más, con 35 casos por 100.000 habitantes.

Proporción de casos COVID-19 por grupos de edad, Paraguay, 8 últimas semanas (SE 46/2024 a 1/2025)

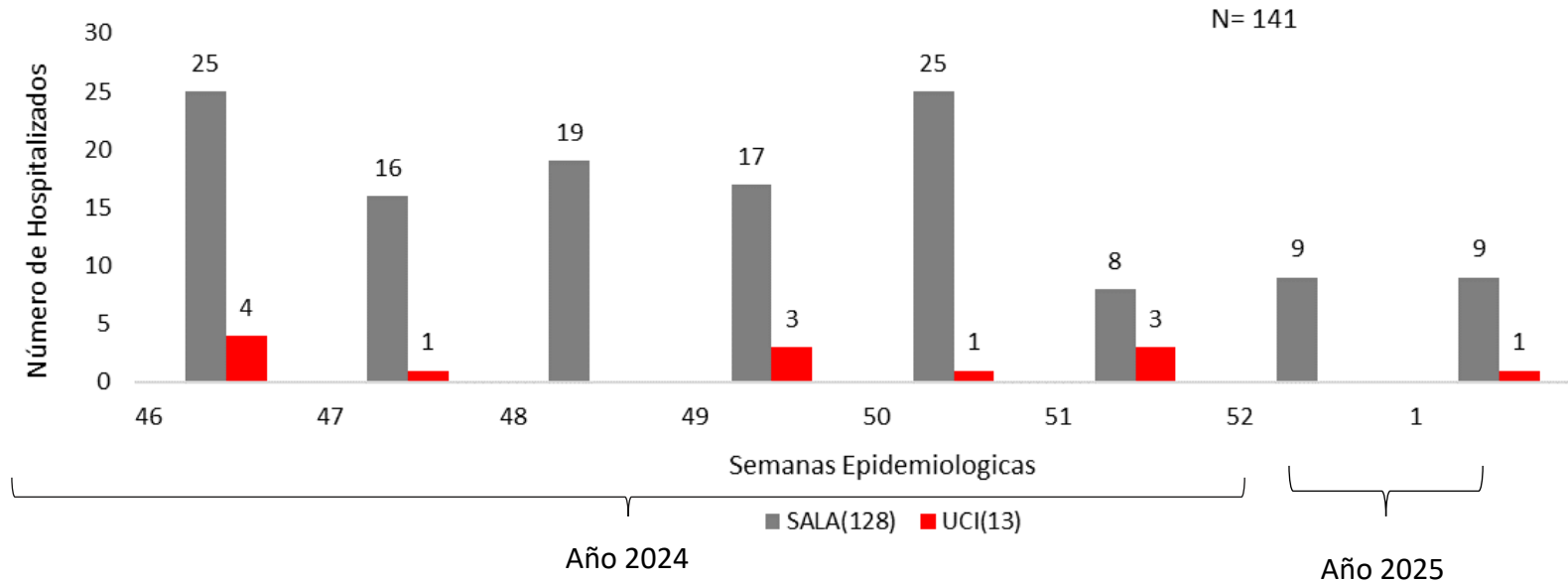


En la **SE 1/2025**, con predominio de los grupos 20 años A 39 años (32%), seguido por el grupo de 40 a 59 años (31%).

*Datos de la SE 1//2025 son parciales.

Hospitalizados Covid-19

Hospitalizados COVID-19, 8 últimas semanas SALA/UCI (SE 46/2024 a SE 1/2025)



Hospitalizados acumulados 8 últimas semanas SE46/2024 a SE1/2025: 155

SALA: 128 (91%)
UCI: 13 (9%)

En las últimas 8 semanas, los principales establecimientos con mayor hospitalizados fueron:

Establecimientos	Hospitalizados
HE - INERAM JUAN MAX BOETTNER	18
HR - VILLARRICA	17
IPS - INSTITUTO DE PREVISION SOCIAL (I.P.S.)	17

Semana 1*: con datos parciales

Nota: Los datos son dinámicos, y pueden modificarse en semanas anteriores, debido a los procesos de actualizaciones y verificaciones

Número de casos hospitalizados, según grupo de edad y sexo , 8 última semanas SE 46/2024 a SE 1/2025



GOBIERNO DEL PARAGUAY

MINISTERIO DE SALUD PÚBLICA Y BIENESTAR SOCIAL



GRUPO ETARIO	FEMENINO	MASCULINO	TOTAL GENERAL
0 A 4 AÑOS	9	25	34
5 A 9 AÑOS	9	8	17
10 A 14 AÑOS		5	5
15 A 19 AÑOS	3	2	5
20 A 24 AÑOS	7	2	9
25 A 29 AÑOS	5	4	9
30 A 34 AÑOS	6	1	7
35 A 39 AÑOS	4	1	5
40 A 44 AÑOS	2		2
45 A 49 AÑOS	2	3	5
50 A 59 AÑOS	1	3	4
60 A 64 AÑOS	3	3	6
65 A 69 AÑOS	4	2	6
70 A 74 AÑOS	4	2	6
75 A 79 AÑOS	8	4	12
80 Y MAS	2	7	9
TOTAL	69	72	141

Casos por sexo con un 51% (masculino) Y 46% (femenino)

Principalmente en los grupos de 0 a 4 años (N= 34, 24%), seguido de 5 a 19 años (N= 17, 12%) y 75 a 79 años (N=12, 8%)

Hospitalizados COVID-19, 8 últimas semanas según Departamento (SE 46/2024 a SE 1/2025)

Departamento de procedencia	Hospitalizados
CENTRAL	37
ASUNCION	35
GUAIRA	20
ITAPUA	15
PARAGUARI	6
AMAMBAY	5
CAAGUAZU	5
CONCEPCION	4
CAAZAPA	3
MISIONES	3
CORDILLERA	2
PTE. HAYES	2
ALTO PARAGUAY	1
ALTO PARANA	1
ÑEEMBUCU	1
SAN PEDRO	1
Total general	141

Hospitalizados según Departamento de procedencia, 8 últimas semanas SE46/2024 a SE1/2025 con predominio: **CENTRAL 37 (26%)**, **ASUNCION 35 (25%)**, seguido de **GUAIRA con 20 (14%),e** **ITAPUA con 15 (11%)**

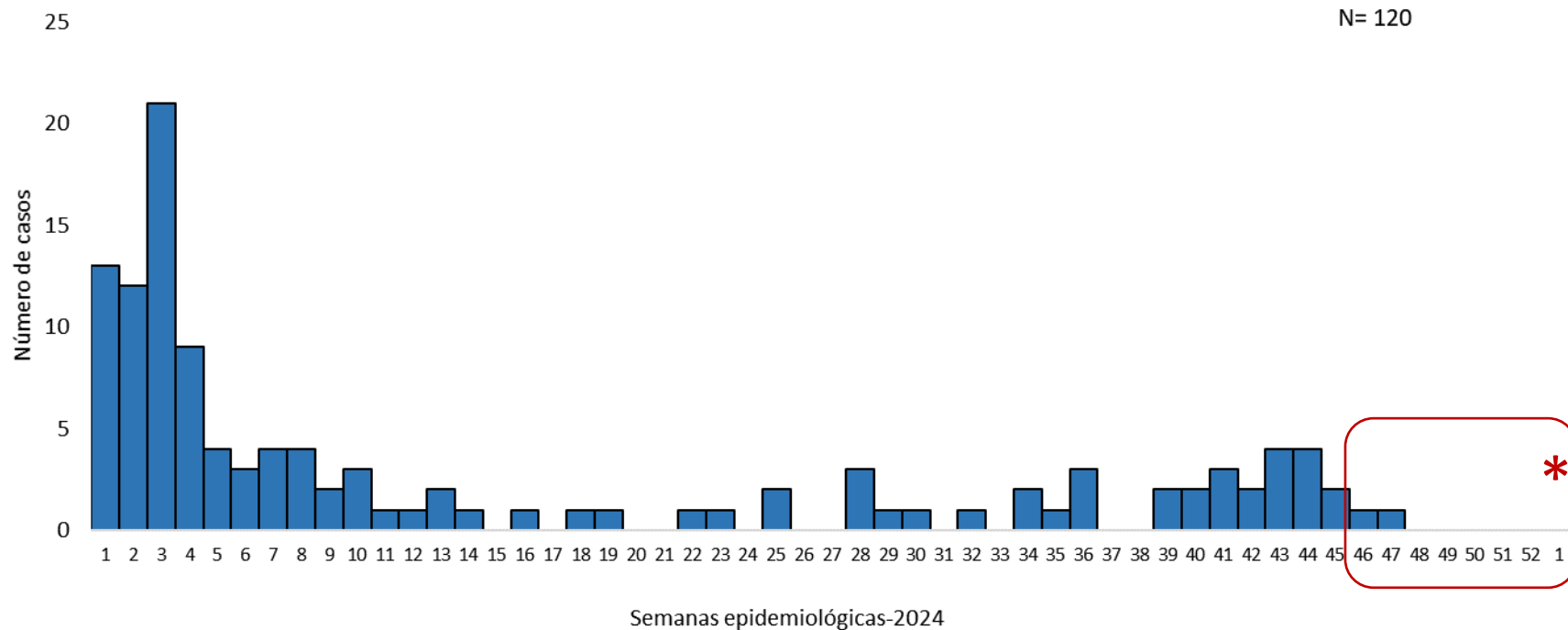
Semana 1: con datos parciales*

Nota: Los datos son dinámicos, y pueden modificarse en semanas anteriores, debido a los procesos de actualizaciones y verificaciones

Defunciones por COVID-19

OBS: el total de muertes puede variar en la medida en que se dan los procesos de registro y codificación de las causas de muerte, lo que puede tomar varios días.
El análisis de los fallecidos se realiza por fecha de defunción, no por fecha de divulgación.

Fallecidos COVID-19, Paraguay, SE 1/2024 a SE 1 del 2025



En la actualización desde la SE 1/2024 hasta la SE 1/2025 se confirmaron un total de 120 fallecidos por COVID-19, en las 8 últimas semanas se registraron un total de 2 fallecidos en las últimas cuatro semanas no se registran fallecidos por COVID-19.

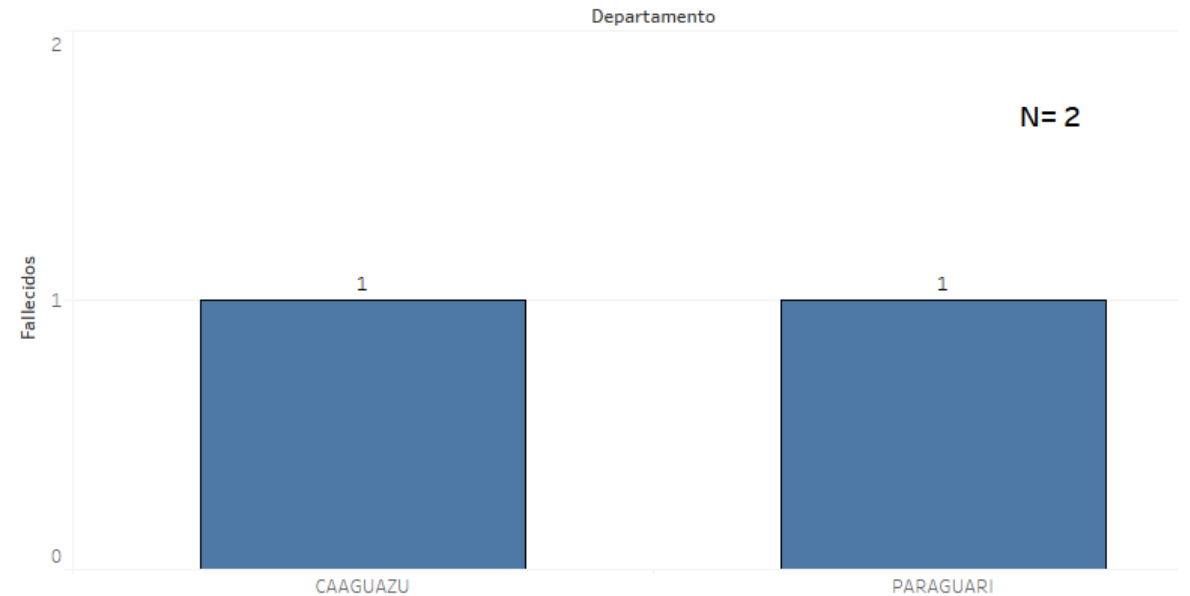
*Datos de la SE 1 del 2025 son parciales.

Fallecidos confirmados por COVID-19, (SE 1/2024 a SE 1/2025) distribución por edad y sexo

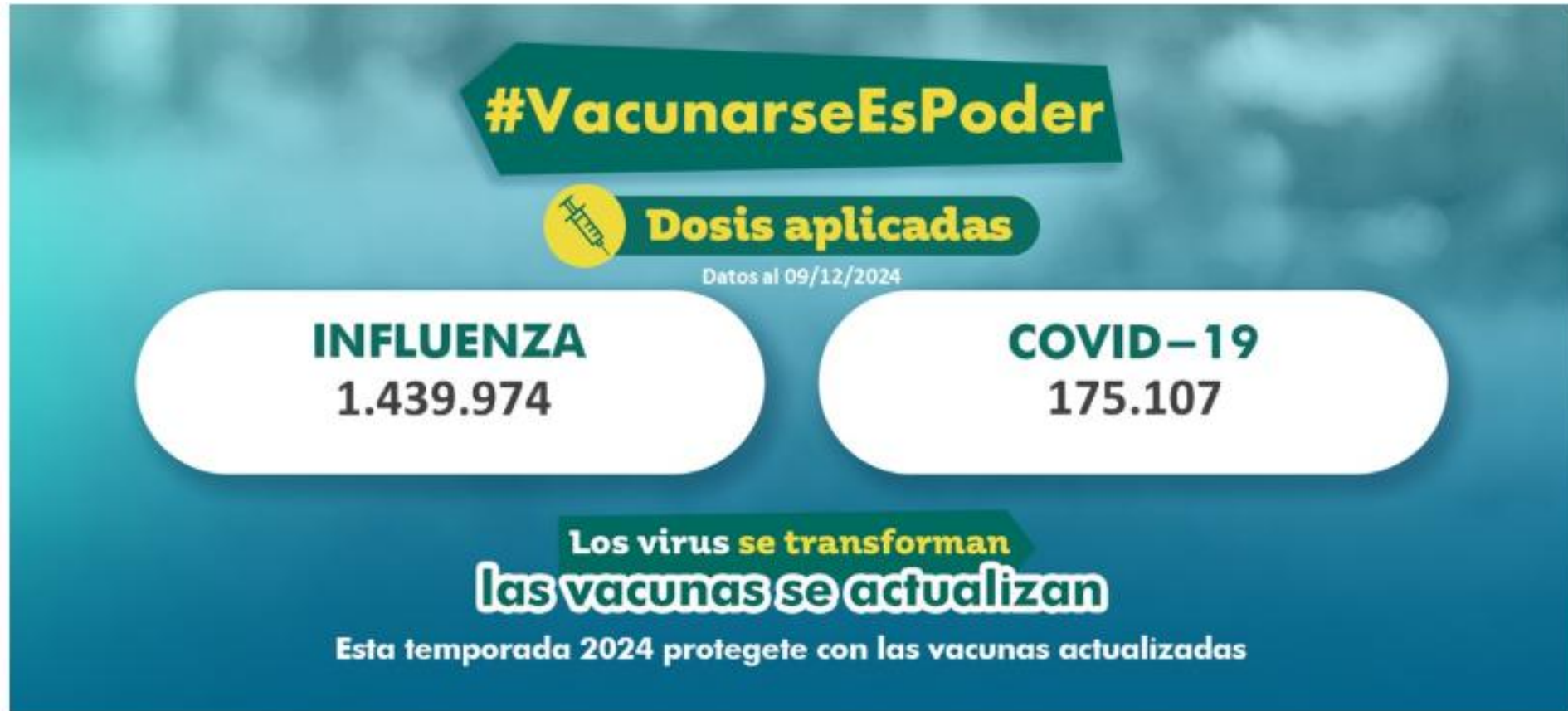
	FEMENINO	MASCULINO	Total
80 y+	20	20	40
75 a 79	8	12	20
70 a 74	9	4	13
65 a 69	4	8	12
60 a 64	2	5	7
55 a 59	4	4	8
50 a 54	1	2	3
45 a 49	0	1	1
40 a 44	0	2	2
35 a 39	1	0	1
30 a 34	1	0	1
25 a 39	0	1	1
20 a 24	2	2	4
15 a 19	1	0	1
5 a 9	1	1	2
0 a 4	3	1	4
Total	57	63	120

El 77% (92/120) de los fallecidos son mayores de 60 años. El 53% de sexo masculino.

Fallecidos confirmados por COVID-19, 8 últimas semanas, por departamento de residencia



Se registraron fallecidos en 2/18 departamentos, se registran en Caaguazú y Paraguarí (1).



Más información disponible en: <https://pai.mspbs.gov.py/>

Centros disponibles de vacunación, disponible en: <https://pai.mspbs.gov.py/centro-de-vacunacion/>

RESUMEN COVID-19, SE 1 | 2025

Datos parciales



GOBIERNO DEL
PARAGUAY

MINISTERIO DE
SALUD PÚBLICA Y
BIENESTAR SOCIAL



A la SE 1 del 2025, se registran 16.424 casos confirmados de COVID-19, de los cuales 1.512 fueron hospitalizados y 120 fallecidos.

CASOS CONFIRMADOS. Con datos parciales de la última semana (SE 1), se registran 87 casos confirmados (en 13/18 RS).

HOSPITALIZADOS. En la SE 1, se registraron 10 hospitalizados (sala 9 y UCI 1)

- Se acumulan 120 fallecidos en total para el 2024, el predominio es del sexo masculino (53%). No se registra fallecido en la última semana.
- **Vigilancia genómica:** Último reporte vigilancia genómica (14/10/2024, LCSP). La variante de SARS-CoV-2 sublinajes de Ómicron continua el predominio del clado BA.2.86 desde marzo del 2024. Desde agosto se ha identificado la introducción de nuevos linajes de BA.2.86 que incluyen (JN.1, MJ.1, KP, 3.1, LF4.1, LB.1, LP.1) con predominio de LB.1.X.

Por monitoreo de medios

- A nivel regional se encuentra un aumento de casos COVID-19 en Brasil, Argentina y Colombia.

Recomendaciones

Para la población en general,

- Las recomendaciones habituales para no propagar la infección son la buena higiene de manos y respiratoria (cubrirse la boca y la nariz al toser y estornudar) y evitar el contacto estrecho con cualquier persona que presente signos de afección respiratoria, como tos o estornudos.
- Personas con síntomas respiratorios usar mascarillas de manera adecuada.
- Al mismo tiempo, se recomienda la vacunación anual contra COVID-19, principalmente en los grupos de riesgo.

A los encargados de vigilancia epidemiológica y laboratorial,

- Mantener la calidad y oportunidad de las notificaciones.
- Reportar los conglomerados de casos y brotes de COVID-19, incluyendo el envío de muestras para la secuenciación genómica al laboratorio de referencia nacional.



Reportes elaborados por:

- Centro Nacional de Información Epidemiológica y Vigilancia de la Salud. DGVS. MSPBS
- Vigilancia de Hospitalizados - Dirección de Vigilancia y Respuesta a Emergencias en Salud Pública. DGVS.MSPBS
- Vigilancia de la Mortalidad (ViMo) –Dirección de Vigilancia y Respuesta a Emergencias en Salud Pública. DGVS.MSPBS

Compilación: Centro Nacional de Información Epidemiológica. DGVS. MSPBS

Dirección General de Vigilancia de la Salud(DGVS)-Ministerio de Salud Pública y Bienestar Social, Paraguay

Email: análisisdgvs@mspbs.gov.py

Disponible en: http://www.vigisalud.gov.py/page/#vista_boletines_covid19.html

Fuente de datos/Equipos técnicos

- Laboratorio Central de Salud Pública, Red Nacional de Laboratorios y laboratorios cooperantes.
- Unidades Epidemiológicas Regionales. MSPBS
- Vigilancia de Eventos de Notificación Obligatoria y Calidad del Dato. Centro Nacional de Información Epidemiológica y Vigilancia de la Salud. DGVS. MSPBS

❖ Resumen semanal, disponible en: <https://dgvs.mspbs.gov.py/reporte-covid-19/>

❖ Mapa de Riesgo COVID-19, disponible en: <https://dgvs.mspbs.gov.py/mapa-de-riesgo-covid-19/>