



MINISTERIO DE
SALUD PÚBLICA Y
BIENESTAR SOCIAL



REPORTE N° 299

Situación Epidemiológica COVID-19 en Paraguay, SE 52/2024

Fecha de actualización 3/01/2025

RESUMEN CASOS CONFIRMADOS COVID-19 en Paraguay

Datos acumulados desde 2020 hasta la **SE 52/2024** (28/12/2024)

	Casos confirmados	Hospitalizados	Fallecidos
2020	108.030	8.936	2.499
2021	364.681	39.593	14.377
2022	330.453	12.489	2.896
2023	22.359	2.307	323
2024*	16.260	1.489	120

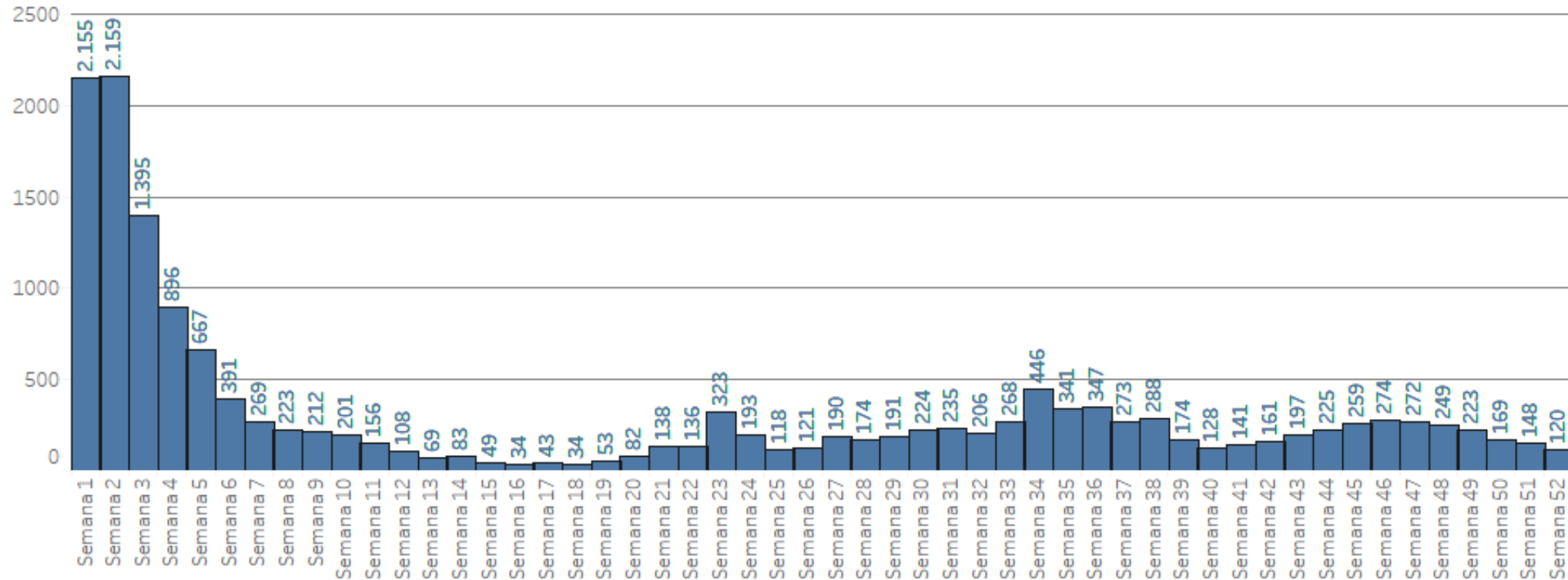
*datos parciales SE 1 a SE 52 del 2024.

Nota: Los datos son dinámicos, y pueden modificarse en semanas anteriores, debido a los procesos de actualizaciones y verificaciones

SITUACIÓN COVID-19 EN PARAGUAY

Datos acumulados desde la **SE 1** a **SE 52/2024** (28/12/2024)

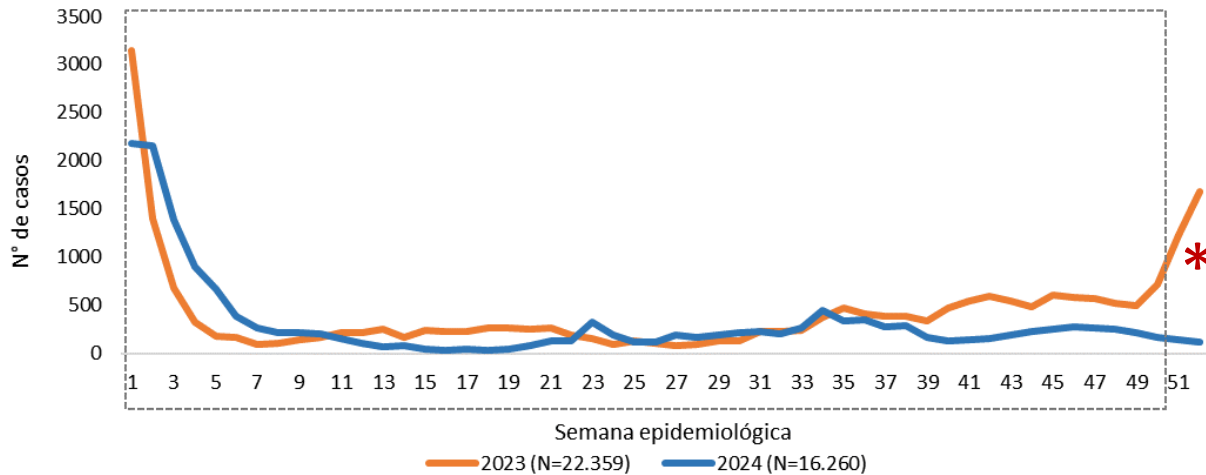
N= 16.260



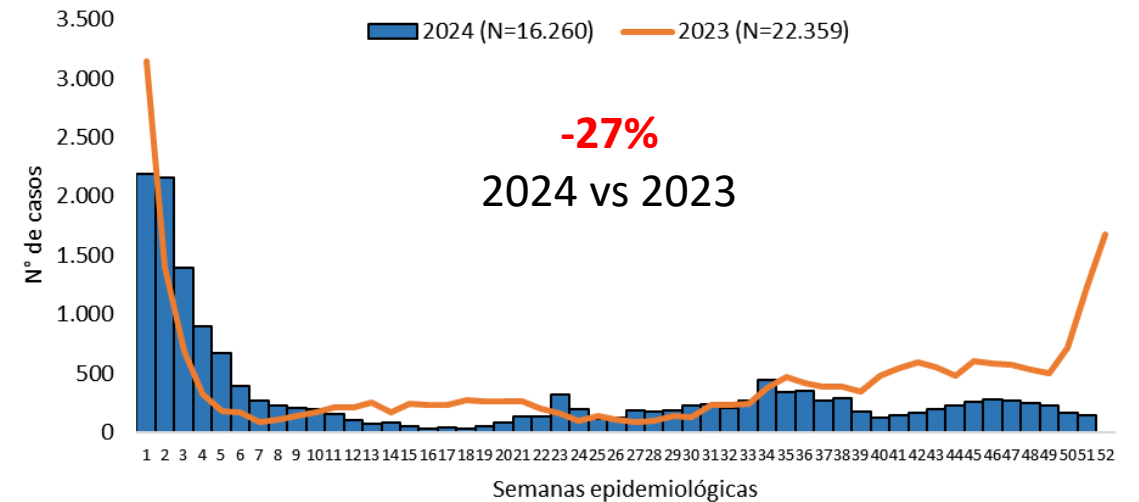
Semana 52: con datos parciales*

Nota: Los datos son dinámicos, y pueden modificarse en semanas anteriores, debido a los procesos de actualizaciones y verificaciones

Comparativo de casos acumulados de COVID-19 desde la SE 1/2023 hasta SE 52/2024 (28/12/2024)



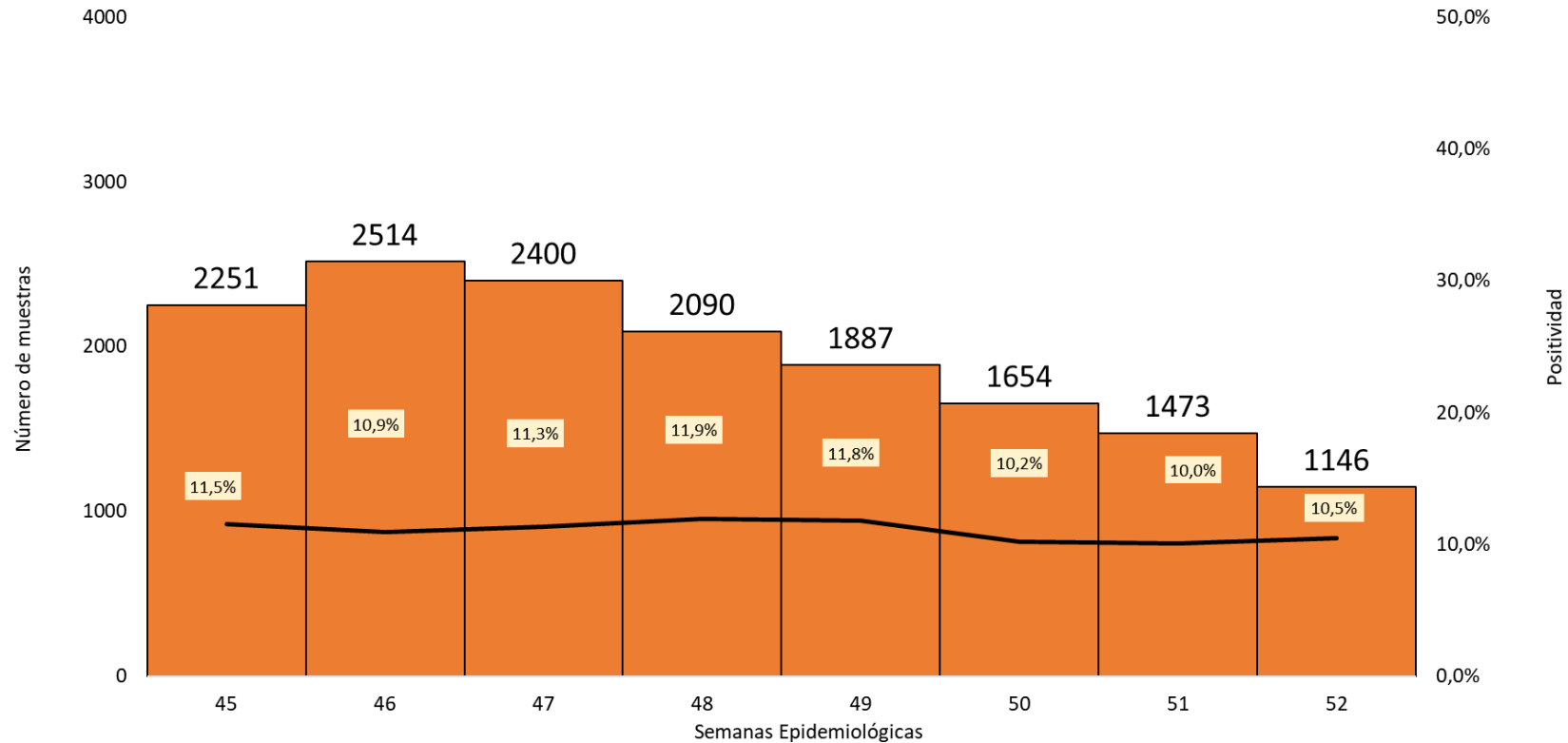
Comparativo SE 1 a SE 52 años 2023 y 2024



Nota: Los datos son dinámicos, y pueden modificarse en semanas anteriores, debido a los procesos de actualizaciones y verificaciones

Muestras procesadas para SARS COV-2 reportadas al sistema de vigilancia, Paraguay

Datos acumulados desde la SE 45 a SE 52/2024 (28/12/2024)



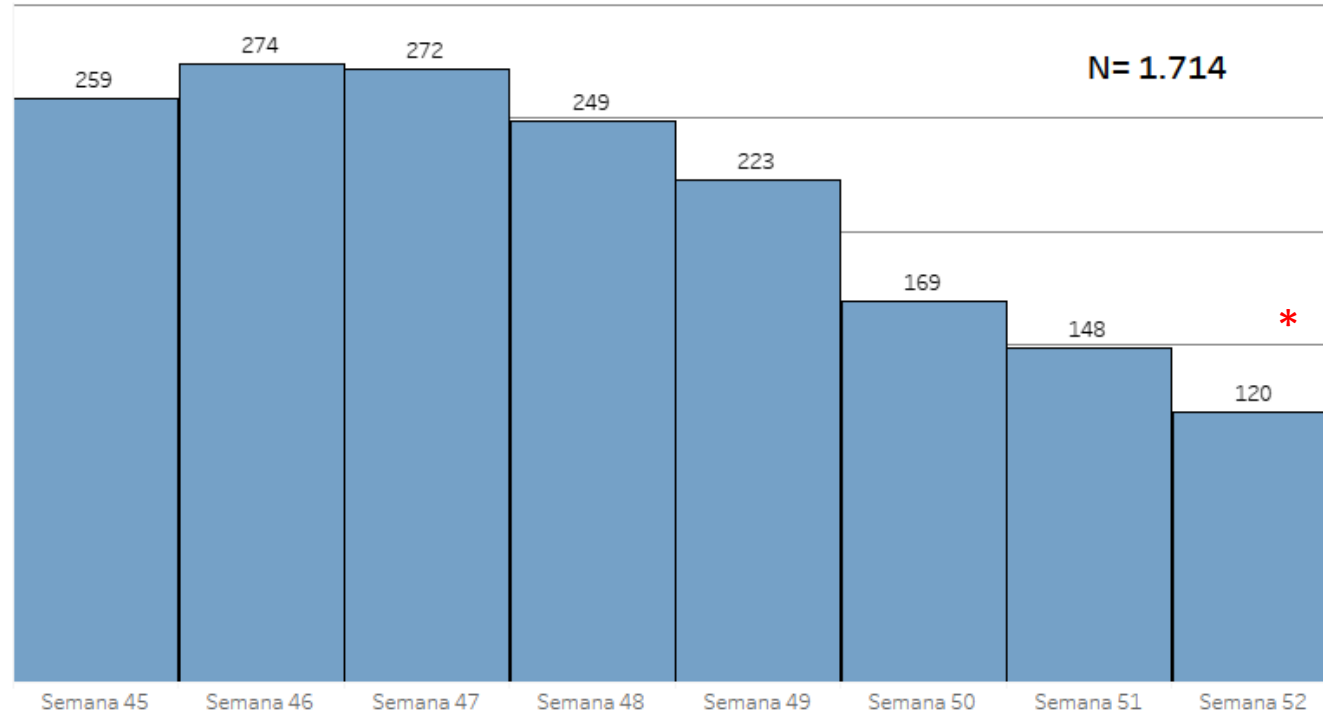
En la SE 52, se procesaron 1.146 muestras para SARS CoV-2, con una tasa de positividad de **10,5%**

Nota: Los datos son dinámicos, y pueden modificarse en semanas anteriores, debido a los procesos de actualizaciones y verificaciones

SITUACIÓN COVID-19 EN PARAGUAY

Datos acumulados desde la **SE 45** a **SE 52/2024** (28/12/2024)

Tasa de incidencia promedio por semana, últimos 14 días



- **Casos COVID-19: 268**
T.I.A.: 2 casos/100 mil hab/sem.
- **Hospitalizados: 0,09/100 mil hab**
- **Tasa de mortalidad: 0,00 /100 mil hab**
- **Positividad SE 52: 10,5%**

Datos Parciales*

Disminución del -19% en la SE 52 (n=120) en comparación a la SE 51 (n=148)

Semana 50: con datos parciales*

Nota: Los datos son dinámicos, y pueden modificarse en semanas anteriores, debido a los procesos de actualizaciones y verificaciones

Casos COVID-19 en Paraguay, SE 45- SE 52/2024

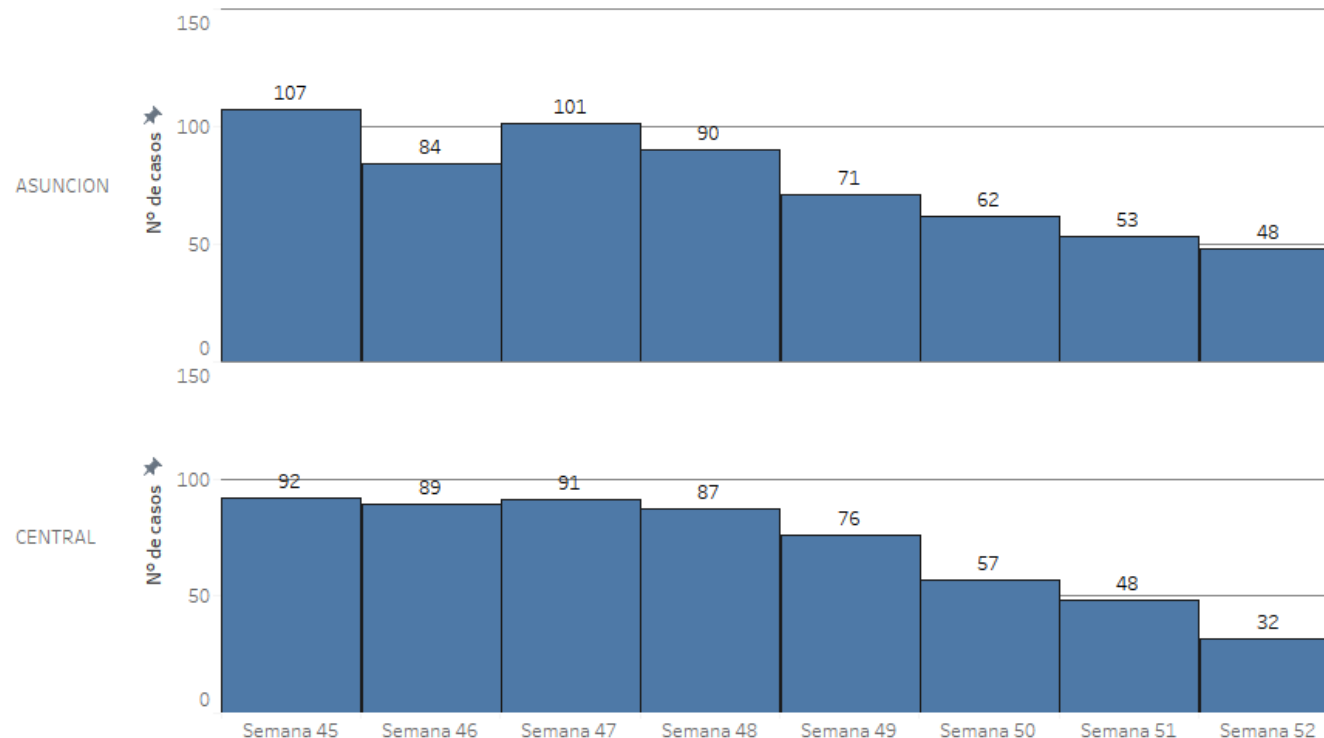
EJE METROPOLITANO



MINISTERIO DE
SALUD PÚBLICA Y
BIENESTAR SOCIAL



EJE METROPOLITANO



Casos COVID-19, SE 52/2024 distribución por departamentos

SEMANA 52	
Departamentos	Casos Confirmados
ASUNCION	48
CENTRAL	32
ITAPUA	9
GUAIRA	7
CAAGUAZU	5
PARAGUARI	5
MISIONES	4
BOQUERON	2
ÑEEMBUCU	2
AMAMBAY	2
ALTO PARANA	1
CONCEPCION	1
CORDILLERA	1
PDTE HAYES	1
Total general	120

En la última semana, en 14/18 departamentos se registraron casos.

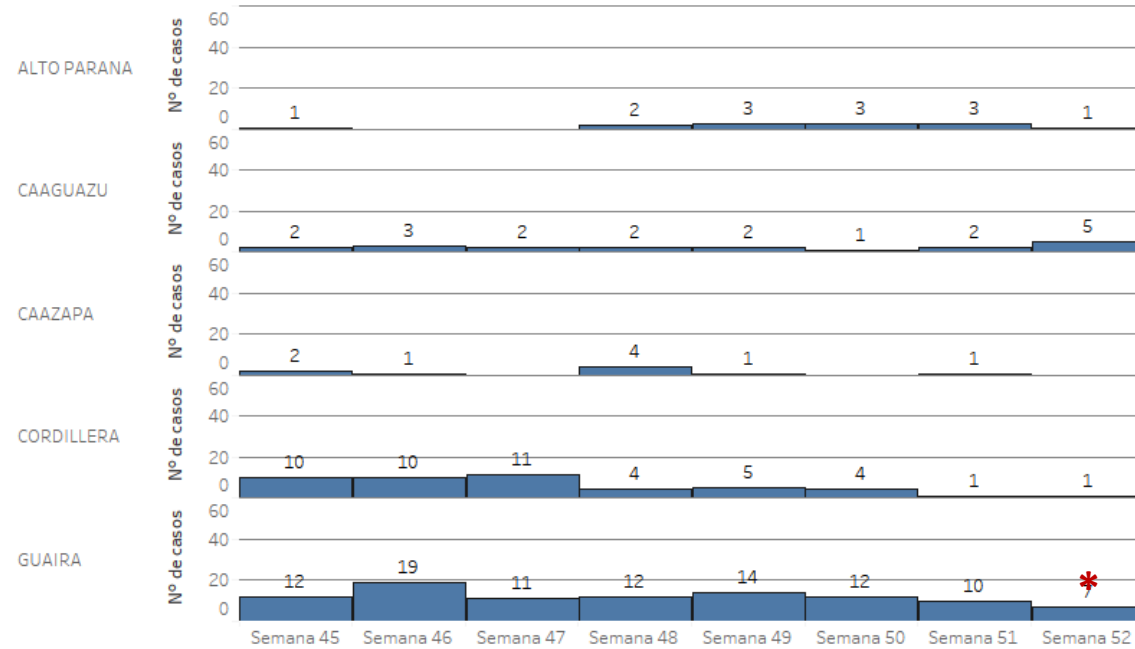
Casos COVID-19 en Paraguay, SE 45- SE 52/2024



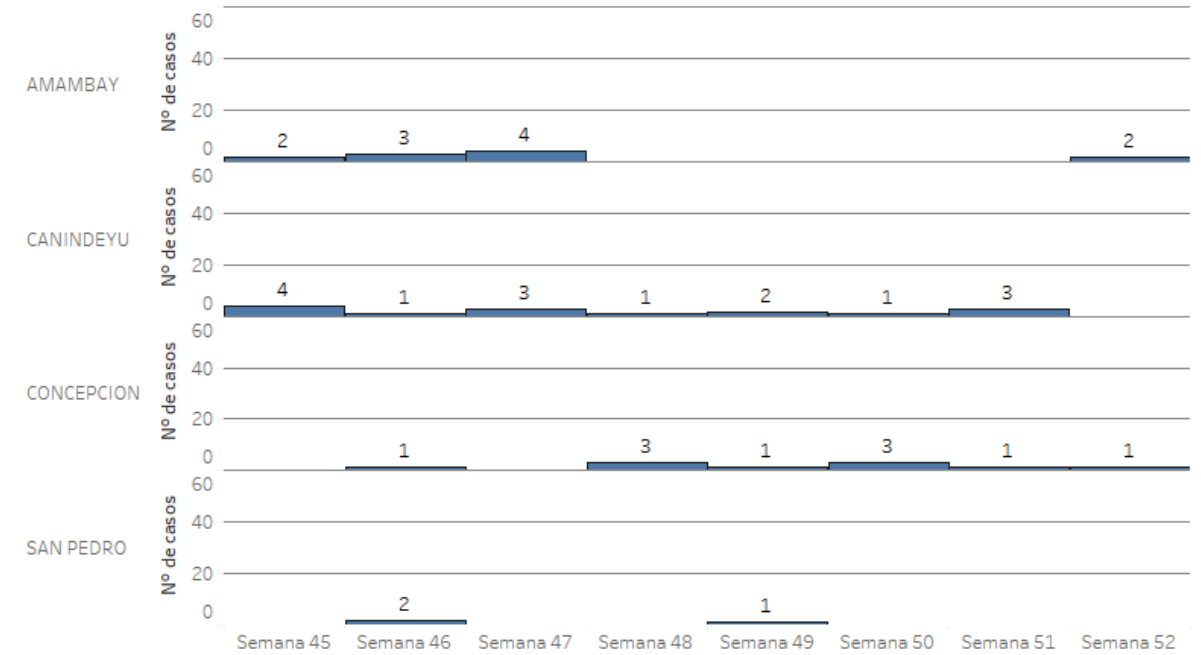
MINISTERIO DE
SALUD PÚBLICA Y
BIENESTAR SOCIAL



EJE CENTRO ESTE



EJE NORTE



Nota: Los datos son dinámicos, y pueden modificarse en semanas anteriores, debido a los procesos de actualizaciones y verificaciones

**SEMANA 51 datos parciales*

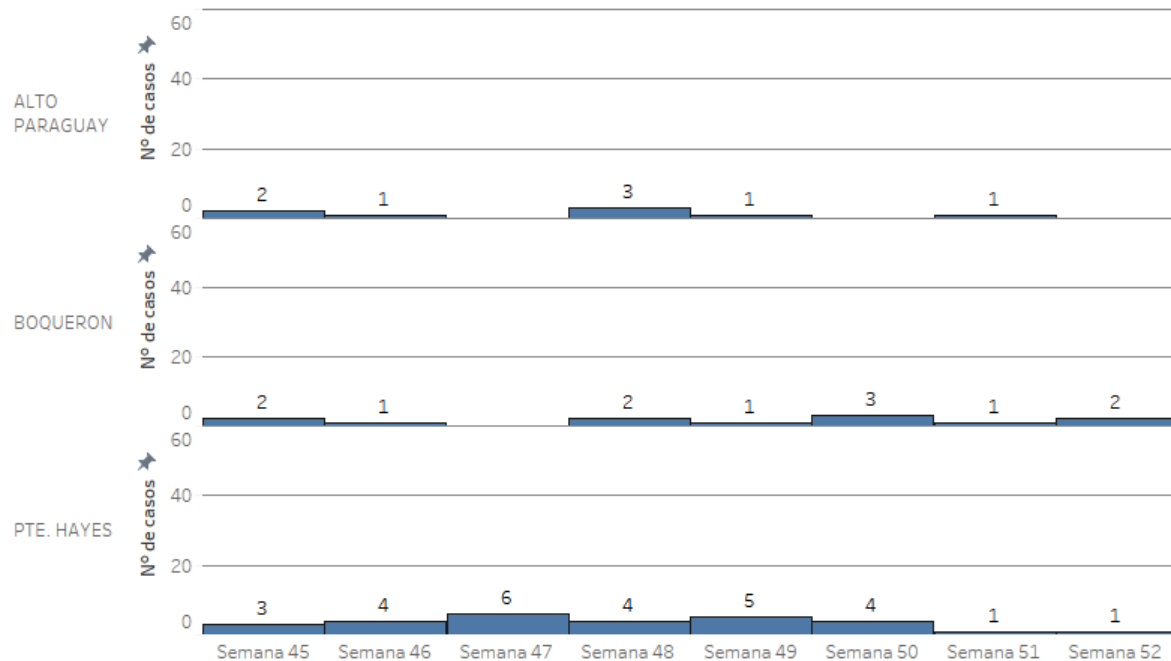
Casos COVID-19 en Paraguay, SE 45 - SE 52/2024



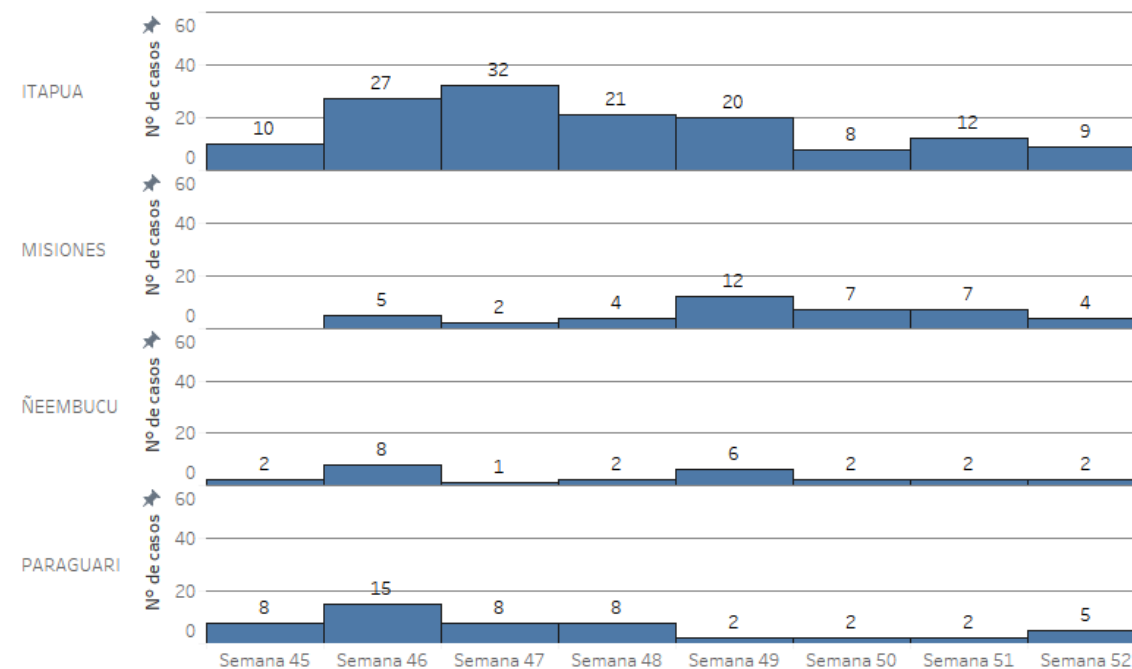
MINISTERIO DE SALUD PÚBLICA Y BIENESTAR SOCIAL



EJE CHACO



EJE SUR



Nota: Los datos son dinámicos, y pueden modificarse en semanas anteriores, debido a los procesos de actualizaciones y verificaciones

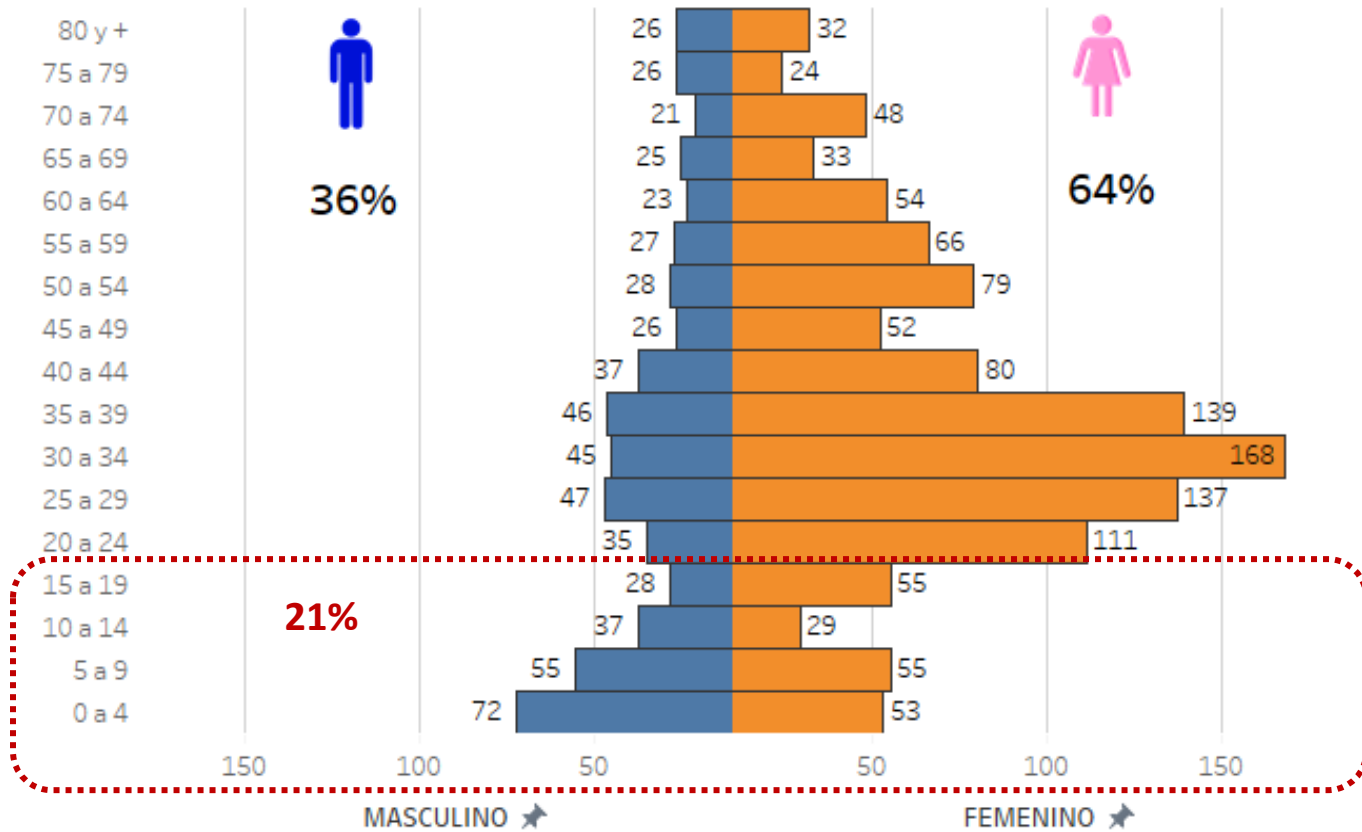
**SEMANA 51 datos parciales*

Casos COVID-19 por departamentos, 8 últimas semanas (SE 45 a SE 52/2024)

	Semana 45	Semana 46	Semana 47	Semana 48	Semana 49	Semana 50	Semana 51	Semana 52	Total general	
ASUNCION	107	84	101	90	71	62	53	48	616	← 35%
CENTRAL	92	89	91	87	76	57	48	32	572	← 35%
ITAPUA	10	27	32	21	20	8	12	9	139	← 8%
GUAIRA	12	19	11	12	14	12	10	7	97	
PARAGUARI	8	15	8	8	2	2	2	5	50	
CORDILLERA	10	10	11	4	5	4	1	1	46	
MISIONES		5	2	4	12	7	7	4	41	
PTE. HAYES	3	4	6	4	5	4	1	1	28	
ÑEEMBUCU	2	8	1	2	6	2	2	2	25	
CAAGUAZU	2	3	2	2	2	1	2	5	19	
CANINDEYU	4	1	3	1	2	1	3		15	
ALTO PARANA	1			2	3	3	3	1	13	
BOQUERON	2	1		2	1	3	1	2	12	
AMAMBAY	2	3	4					2	11	
CONCEPCION		1		3	1	3	1	1	10	
CAAZAPA	2	1		4	1		1		9	
ALTO PARAGUAY	2	1		3	1		1		8	
SAN PEDRO		2			1				3	
Total general	259	274	272	249	223	169	148	120	1.714	

Casos COVID-19 según grupos de edad y sexo

Casos COVID-19 según grupos de edad y sexo, 8 últimas semanas (SE 45 a SE 52/2024)



Casos COVID-19 según grupos sexo y grupos de edad, SE 1 a SE 52/2024

	Numero de casos	% Casos	Tasa de incidencia acumulada
0 a 19	3.132	19%	112
20 a 59	10.138	62%	256
60 y más	2.990	19%	374
Total general	16.260	100%	212

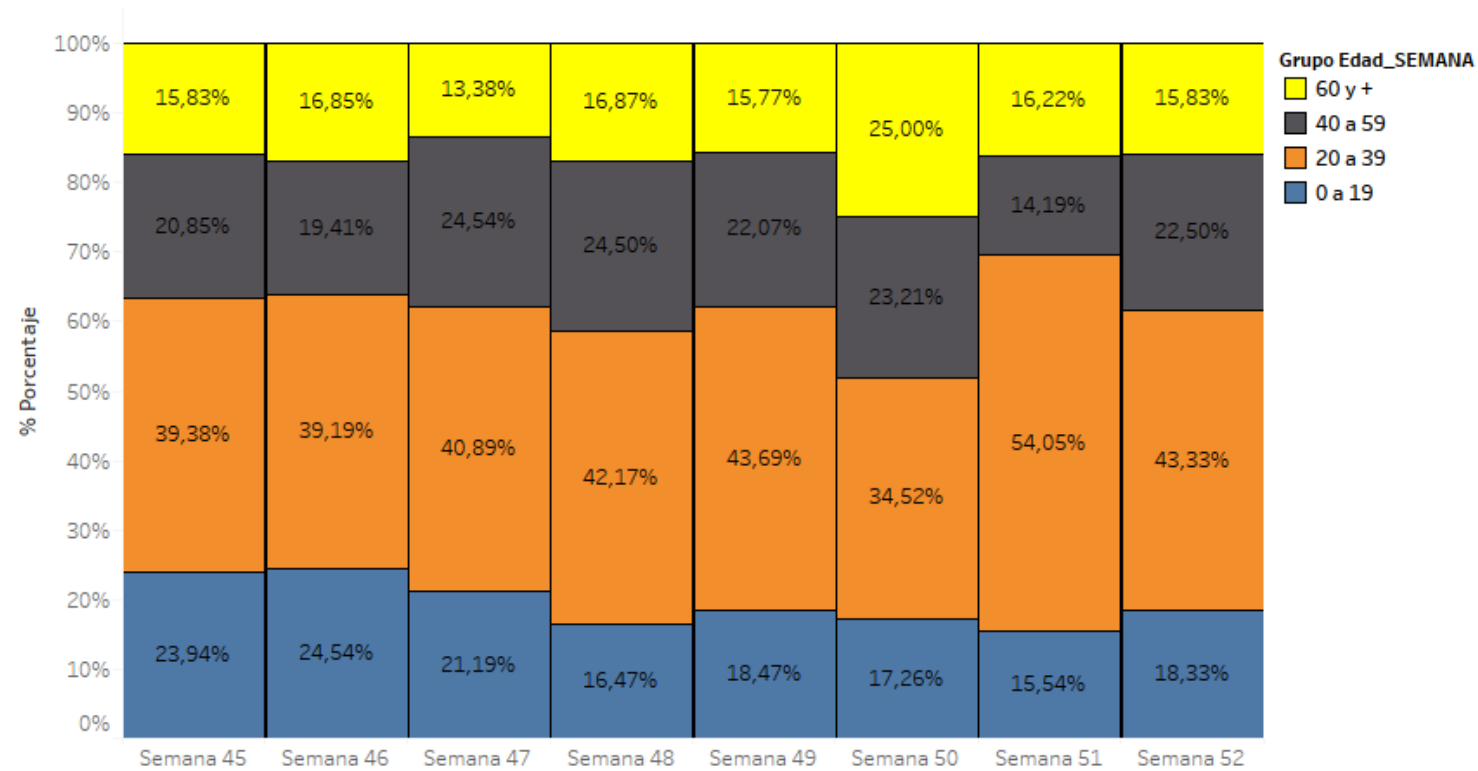
- Predominio del sexo femenino con 63% de los casos confirmados.
- Según tasa de incidencia específica por grupos de edad, la mayor tasa se registra en el grupo de 60 años y más (374 casos por 100 mil Hab).

Casos COVID-19 según grupos sexo y grupos de edad, SE 45 a SE 52/2024

	Numero de casos	% Casos	Tasa de incidencia acumulada
0 a 19	339	20%	12
20 a 59	1.067	62%	27
60 y más	308	18%	39
Total general	1.714	100%	22

- Predominio del sexo femenino (64%) de los casos confirmados
- La mayor tasa de incidencia se registra en el grupo de 60 años y más, con 39 casos por 100.000 habitantes.

Proporción de casos COVID-19 por grupos de edad, Paraguay, 8 últimas semanas (SE 45 a 52/2024)

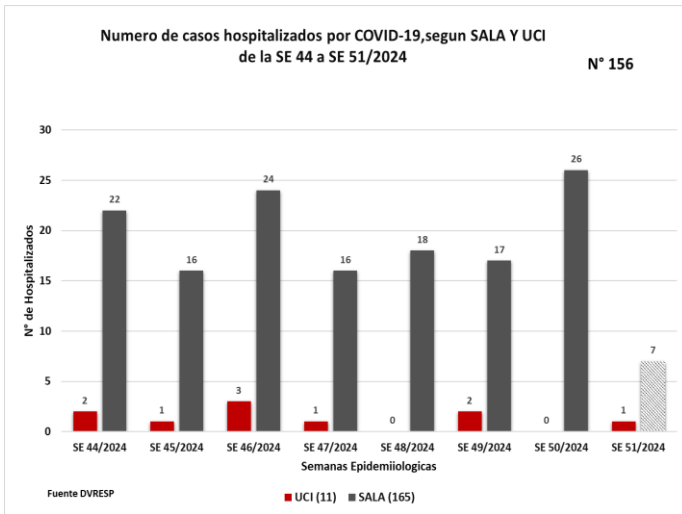


En la **SE 52/2024**, con predominio de los grupos 20 años A 39 años (43%), seguido por el grupo de 40 a 59 años (23%).

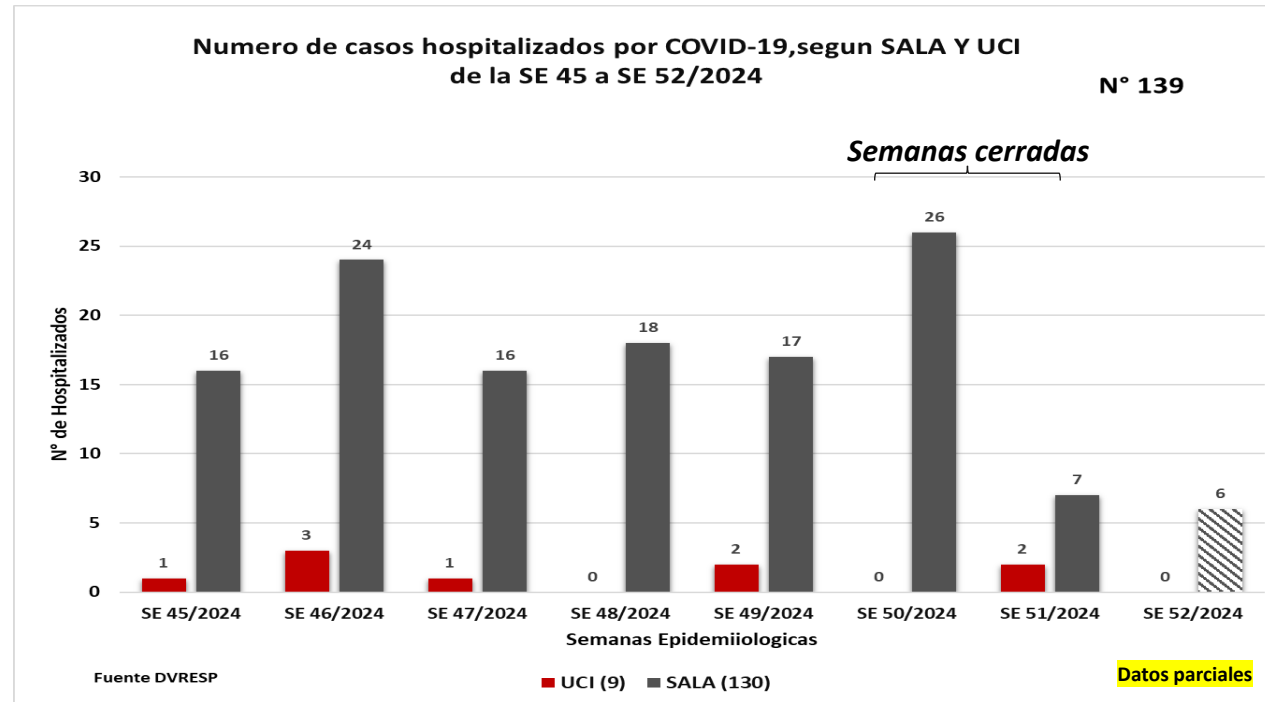
*Datos de la SE 52//2024 son parciales.

Hospitalizados Covid-19

TOTAL, 8 SEMANAS SALA/UCI (SE 45 a SE 52/2024)



Corte de la SE anterior



TOTAL DE LAS ULTIMAS 8 SEMANAS:

139

Desde la **SE 45 a la 52 2024.**

✓ En SALA: 130 (94%)

✓ En UCI: 9 (6%)

Femenino: **75 (54%)**
Masculino: **64 (46%)**

EN LAS ÚLTIMAS 8 SEMANAS

Según semana de hospitalización:

- Acumulado país: **139**
- Media de 8 semanas: **17**

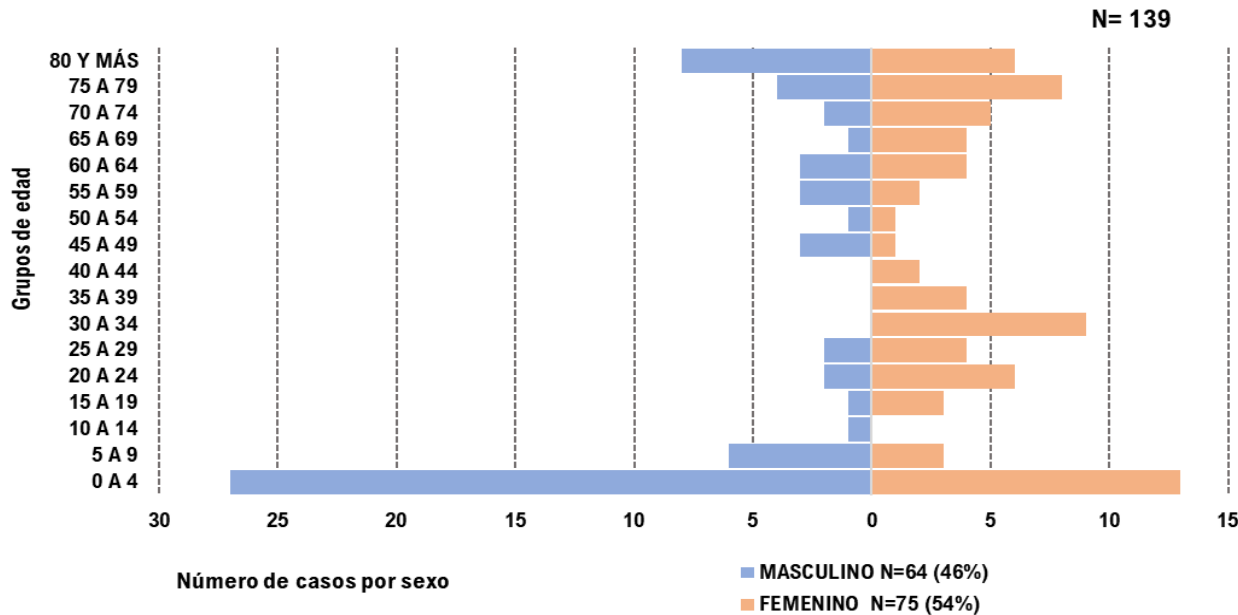
PRINCIPALES ESTABLECIMIENTOS DE HOSPITALIZACION 8 SEMANAS

- IPS: 19
- INERAM: 18
- HR VILLARICA: 16
- HNI: 8
- LA COSTA: 7
- HGBO: 6

Caracterización de hospitalizados, 8 semanas (SE 45 a SE 52/2024)

Edad y sexo

Número total de casos hospitalizados confirmados COVID-19, según grupos de edad y sexo. Periodo: SE 45 a SE 52. Año 2024



Fuente DVRESP

Comorbilidades

Comorbilidades/factor de riesgo	SI	NO	SD	N=	139
	43	27	69		
	31%	19%	50%		

Cardiopatía Crónica	11	26%
Enfermedad Pulmonar crónica	9	21%
Inmunodef.	2	5%
Diabetes	9	21%
Asma	4	9%
Obesidad	3	7%
Embarazada	6	14%
Enfermedad renal crónica	4	9%
Enfermedad hepática crónica	1	2%
Enfermedad Neurológica Crónica	4	9%
Síndrome de Down	1	2%
Púerpera	1	2%

Fuente DVRESP

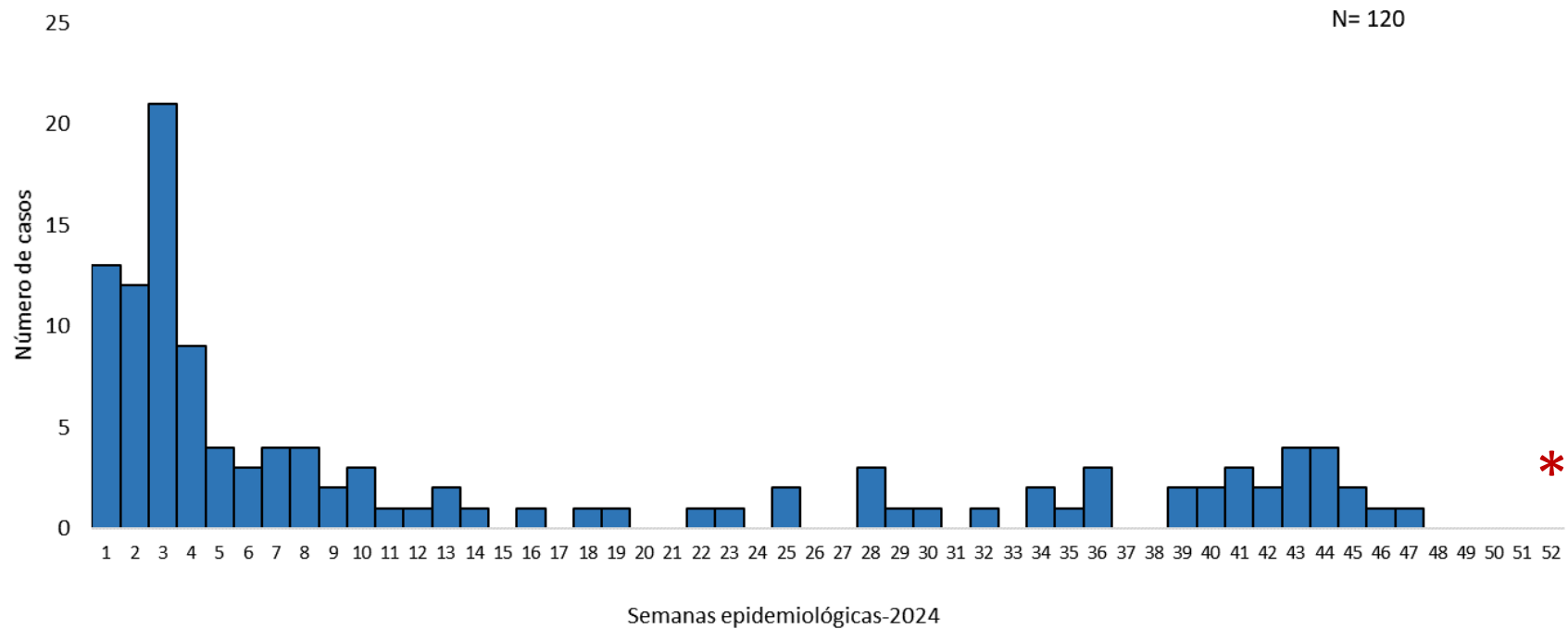
Casos por sexo con un **54%** (Femenino) Y **46%** (Masculino)

Principalmente en los grupos de **0 a 4 años N= 40**, seguido de **80 y mas años N= 14** y **75 a 79 años N=12**

Defunciones por COVID-19

OBS: el total de muertes puede variar en la medida en que se dan los procesos de registro y codificación de las causas de muerte, lo que puede tomar varios días.
El análisis de los fallecidos se realiza por fecha de defunción, no por fecha de divulgación.

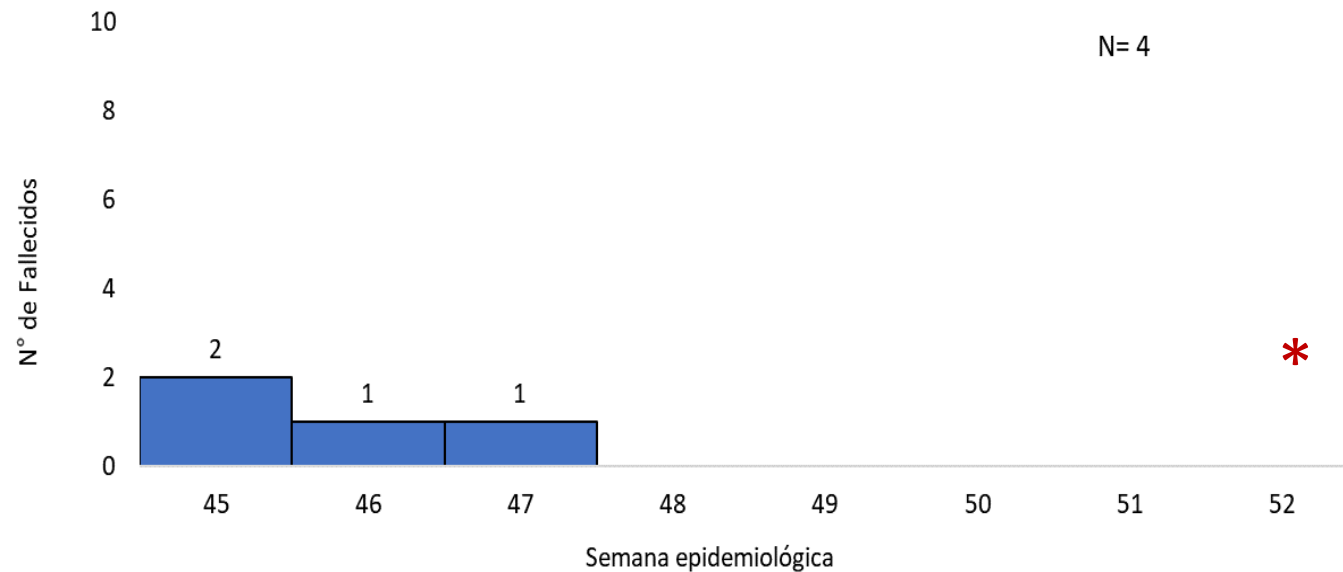
Fallecidos COVID-19, Paraguay, SE 1 a SE 52 del 2024



En la actualización desde la SE 1 hasta la SE 52/2024 se confirmaron un total de 120 fallecidos por COVID-19

*Datos de la SE 52 del 2024 son parciales.

Fallecidos COVID-19, Paraguay, 8 últimas semanas (SE 45 a SE 52/2024)



En las 8 últimas semanas se registraron un total de 4 fallecidos. En las últimas cuatro semanas no se registran fallecidos por COVID-19.

*Datos de la SE 52 del 2024 son parciales.

Fallecidos confirmados por COVID-19, 8 últimas semanas (SE 45 a SE 52/2024) distribución por edad y sexo

	FEMENINO	MASCULINO	Total
80 y+	0	0	0
75 a 79	0	0	0
70 a 74	1	0	1
65 a 69	0	1	1
60 a 64	0	0	0
55 a 59	0	0	0
50 a 54	0	0	0
45 a 49	0	0	0
40 a 44	0	0	0
35 a 39	0	0	0
30 a 34	0	0	0
20 a 24	0	0	0
15 a 19	0	0	0
5 a 9	0	0	0
0 a 4	1	1	2
Total	2	2	4

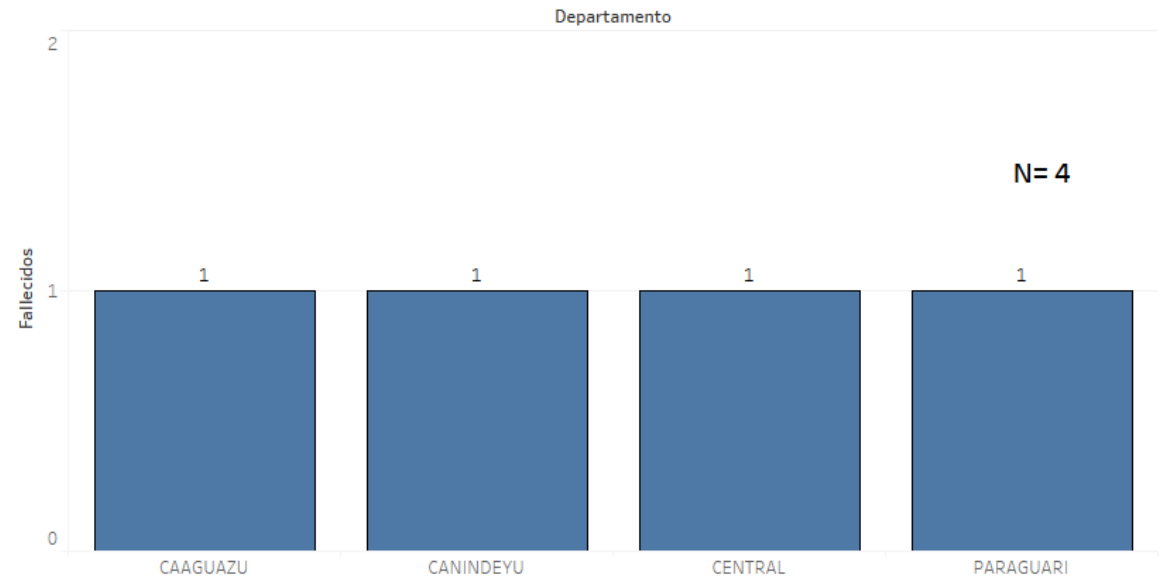
El 50% corresponde al grupo de 0 a 19 años y el de mayores de 60 años y más.



MINISTERIO DE
SALUD PÚBLICA Y
BIENESTAR SOCIAL



Fallecidos confirmados por COVID-19, 8 últimas semanas, por departamento de residencia



Se registraron fallecidos en 4/18 departamentos, se registran 1 fallecidos en los sgtes departamentos: Caaguazú, Canindeyú, Central y Paraguarí.

Indicadores de resumen

Tasas de incidencia, mortalidad y letalidad por COVID-19 por grupos de edad, Paraguay, SE 1 a SE 52* del 2024

Grupos de edad	Población	Casos confirmados	Fallecidos	Tasa de incidencia*	Tasa de mortalidad*	Tasa de letalidad (%)
0 a 4	709.043	903	4	127,4	0,6	0,44%
5 a 9	704.856	800	2	113,5	0,3	0,25%
10 a 14	699.391	633	0	90,5	0,0	0,00%
15 a 19	684.490	796	1	116,3	0,1	0,13%
20 a 24	662.406	1.338	4	202,0	0,6	0,30%
25 a 29	643.378	1.778	1	276,4	0,2	0,06%
30 a 34	612.665	1.668	1	272,3	0,2	0,06%
35 a 39	568.113	1.487	1	261,7	0,2	0,07%
40 a 44	489.769	1.159	2	236,6	0,4	0,17%
45 a 49	398.207	888	1	223,0	0,3	0,11%
50 a 54	351.204	965	3	274,8	0,9	0,31%
55 a 59	305.182	855	8	280,2	2,6	0,94%
60 a 64	256.119	756	7	295,2	2,7	0,93%
65 a 69	208.858	645	12	308,8	5,7	1,86%
70 a 74	152.992	550	13	359,5	8,5	2,36%
75 a 79	98.026	427	20	435,6	20,4	4,68%
80 y +	111.516	612	40	548,8	35,9	6,54%
TOTAL	7.656.215	16.260	120	212,4	1,6	0,74%

* por 100.000 habitantes

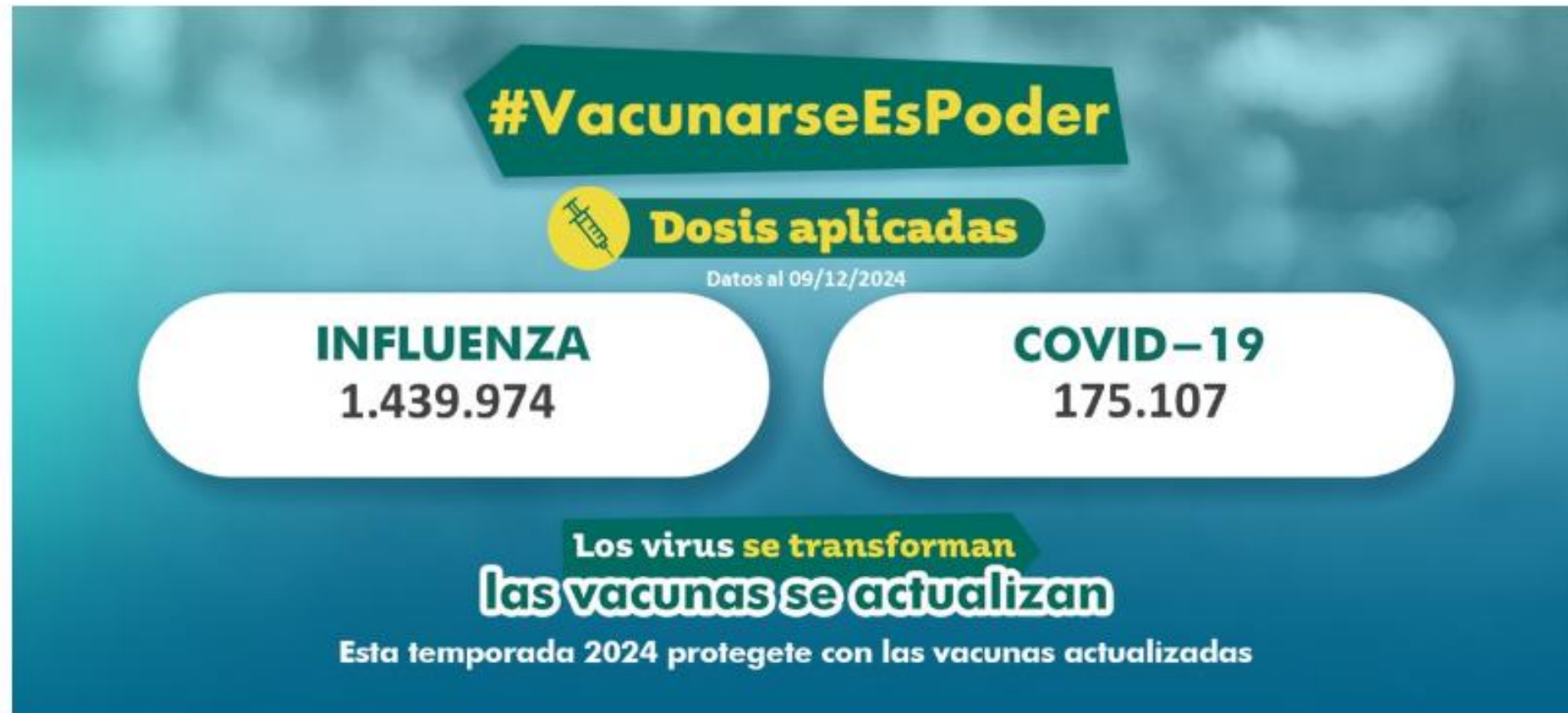
Se incluye datos acumulados, y la población estimada para el 2024.

Tasas de incidencia, mortalidad y letalidad por COVID-19 por departamentos, Paraguay, SE 1 a SE 52* del 2024

Departamento	Casos confirmados	Fallecidos	Tasa de incidencia*	Tasa de mortalidad*	Tasa de letalidad (%)
Central	5.827	46	245,8	1,9	0,79%
Asunción	5.140	12	985,4	2,3	0,23%
Itapúa	1.116	6	171,2	0,9	0,54%
Guairá	1.000	11	421,3	4,6	1,10%
Ñeembucú	363	3	393,8	3,3	0,83%
Cordillera	411	3	125,7	0,9	0,73%
Misiones	325	1	240,7	0,7	0,31%
Caaguazú	359	11	60,9	1,9	3,06%
Paraguarí	335	9	126,7	3,4	2,69%
Alto Paraná	293	3	33,4	0,3	1,02%
Concepción	268	0	99,3	0,0	0,00%
Presidente Hayes	197	2	143,6	1,5	1,02%
Canindeyú	163	4	64,5	1,6	2,45%
Amambay	175	4	96,0	2,2	2,29%
Caazapá	88	3	43,6	1,5	3,41%
San Pedro	109	2	23,9	0,4	1,83%
Boquerón	51	0	71,1	0,0	0,00%
Alto Paraguay	40	0	203,4	0,0	0,00%
TOTAL	16.260	120	212,4	1,6	0,74%

* por 100.000 habitantes

Se incluye datos acumulados del COVID-19, y la población estimada para el 2024 (INE).



Más información disponible en: <https://pai.mspbs.gov.py/>

Centros disponibles de vacunación, disponible en: <https://pai.mspbs.gov.py/centro-de-vacunacion/>

RESUMEN COVID-19, SE 52| 2024

Datos parciales



MINISTERIO DE
SALUD PÚBLICA Y
BIENESTAR SOCIAL



A la SE 52 del 2024, se registran 16.260 casos confirmados de COVID-19, de los cuales 1.489 fueron hospitalizados y 120 fallecidos.

CASOS CONFIRMADOS. Con datos parciales de la última semana (SE 52), se registran 120 casos confirmados (en 14/18 RS).

HOSPITALIZADOS. En la SE 52, se registraron 6 hospitalizados (sala 6 y UCI 0)

- Se acumulan 120 fallecidos en total para el 2024, en el sexo masculino y femenino (50%). No se registra fallecido en la última semana.
- **Vigilancia genómica:** Último reporte vigilancia genómica (14/10/2024, LCSP). La variante de SARS-CoV-2 sublinajes de Ómicron continua el predominio del clado BA.2.86 desde marzo del 2024. Desde agosto se ha identificado la introducción de nuevos linajes de BA.2.86 que incluyen (JN.1, MJ.1, KP, 3.1, LF4.1, LB.1, LP.1) con predominio de LB.1.X.

Por monitoreo de medios

- A nivel regional se encuentra un aumento de casos COVID-19 en Brasil, Argentina y Colombia.

Recomendaciones

Para la población en general,

- Las recomendaciones habituales para no propagar la infección son la buena higiene de manos y respiratoria (cubrirse la boca y la nariz al toser y estornudar) y evitar el contacto estrecho con cualquier persona que presente signos de afección respiratoria, como tos o estornudos.
- Personas con síntomas respiratorios usar mascarillas de manera adecuada.
- Al mismo tiempo, se recomienda la vacunación anual contra COVID-19, principalmente en los grupos de riesgo.

A los encargados de vigilancia epidemiológica y laboratorial,

- Mantener la calidad y oportunidad de las notificaciones.
- Reportar los conglomerados de casos y brotes de COVID-19, incluyendo el envío de muestras para la secuenciación genómica al laboratorio de referencia nacional.



Reportes elaborados por:

- Centro Nacional de Información Epidemiológica y Vigilancia de la Salud. DGVS. MSPBS
- Vigilancia de Hospitalizados - Dirección de Vigilancia y Respuesta a Emergencias en Salud Pública. DGVS.MSPBS
- Vigilancia de la Mortalidad (ViMo) –Dirección de Vigilancia y Respuesta a Emergencias en Salud Pública. DGVS.MSPBS

Compilación: Centro Nacional de Información Epidemiológica. DGVS. MSPBS

Dirección General de Vigilancia de la Salud(DGVS)-Ministerio de Salud Pública y Bienestar Social, Paraguay

Email: análisisdgvs@mspbs.gov.py

Disponible en: http://www.vigisalud.gov.py/page/#vista_boletines_covid19.html

Fuente de datos/Equipos técnicos

- Laboratorio Central de Salud Pública, Red Nacional de Laboratorios y laboratorios cooperantes.
- Unidades Epidemiológicas Regionales. MSPBS
- Vigilancia de Eventos de Notificación Obligatoria y Calidad del Dato. Centro Nacional de Información Epidemiológica y Vigilancia de la Salud. DGVS. MSPBS

❖ Resumen semanal, disponible en: <https://dgvs.mspbs.gov.py/reporte-covid-19/>

❖ Mapa de Riesgo COVID-19, disponible en: <https://dgvs.mspbs.gov.py/mapa-de-riesgo-covid-19/>