



Eventos de Notificación Obligatoria (ENO)

por planilla semanal

Año 2025

Contenido

Se analizan aquellas enfermedades de planilla ENO de vigilancia predominantemente clínica como las infecciones respiratorias agudas, enfermedad diarreica aguda, varicela y conjuntivitis. Además se incluye el monitoreo de atributos de la vigilancia universal.

Fuente de datos

Vigilancia de Eventos de Notificación Obligatoria y Calidad del Dato (VENOCD), DGVS-MSPBS
Unidades epidemiológicas Regionales y Red de Servicios de Salud.

Responsables de ideación y edición

Centro Nacional de Información Epidemiológica
Dirección General de Vigilancia de la Salud (DGVS)-MSPBS
Email: analisis.dgvs2016@gmail.com
Teléfonos +595 237 46 27; +595 961 167 764

Semana Epidemiológica (SE) 04 19 al 25 de Enero, año 2025

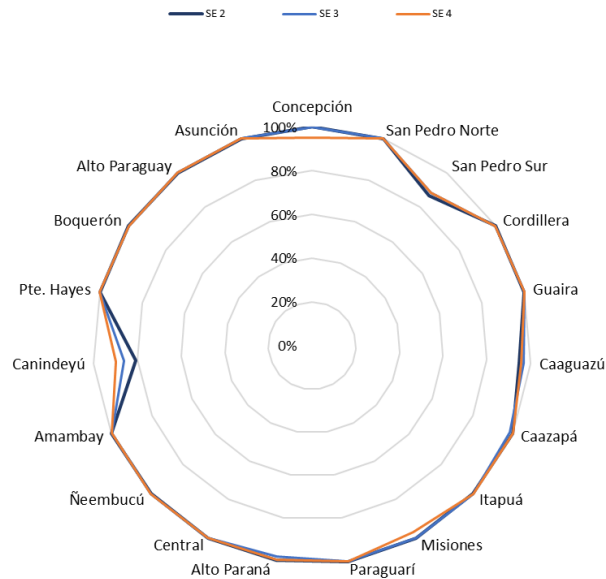
Los Eventos de Notificación Obligatoria son aquellas listadas en la Resolución S.G. N°0057/2023.

Son reportadas en forma numérica, agrupada, con periodicidad semanal y de carácter universal. Se informan a través de la planilla semanal de las ENO y sirve para evaluar tendencias, fluctuaciones estacionales y la presencia de posibles brotes.

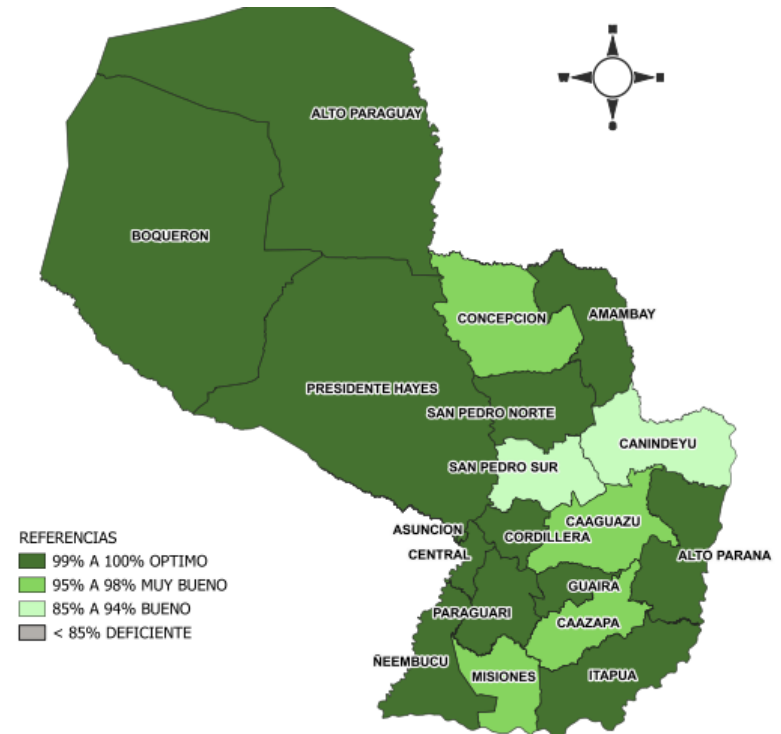


Monitoreo cumplimiento de las notificaciones por planilla semanal

Gráfico 1. Cumplimiento de notificación según Región Sanitaria, Paraguay SE 02/25 a SE 04/25.



Mapa 1. Regiones Sanitarias según cumplimiento de Unidades Notificadoras, Paraguay, SE 04 del año 2025



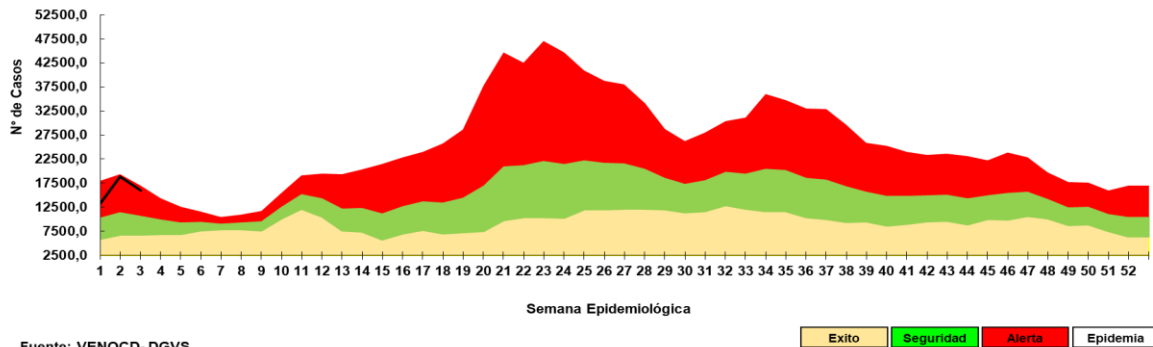
A nivel país la cobertura de notificación fue del 98% (n=1447)
Total de unidades notificadoras = 1.476

Cumplimiento: Porcentaje de unidades notificantes que cumplieron con el envío de informe de planilla ENO a la región sanitaria, en fecha correspondiente.

Enfermedad Tipo Influenza (ETI)

Vigilancia Universal

Gráfico 2. Canal endémico de ETI según semana epidemiológica, Paraguay, SE 04/2025.



Fuente: VENOCD- DGVS

Gráfico 3. Casos de ETI según grupos de edad (%), por semana epidemiológica, Paraguay, comparativo SE 02 al 04/2025.

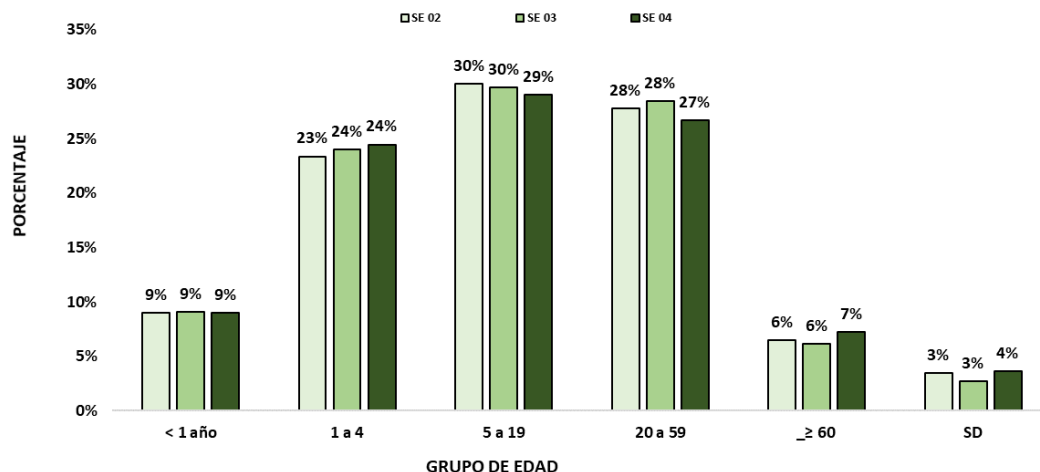


Tabla 1. Comparativo casos de ETI por regiones sanitarias, Paraguay, SE 02 al SE 04/2025

Regiones Sanitarias	SE 02	SE 03	SE 04
CONCEPCION	816	670	524
SAN PEDRO NORTE	1010	863	625
SAN PEDRO SUR	544	501	484
CORDILLERA	568	493	499
GUAIRA	767	595	429
CAAGUAZU	838	829	709
CAAZAPA	522	380	335
ITAPUA	1232	1146	1067
MISIONES	358	255	208
PARAGUARI	886	726	643
ALTO PARANA	1295	956	865
CENTRAL	4344	4067	3098
ÑEEMBUCU	314	250	198
AMAMBAY	285	220	141
CANINDEYU	702	568	434
PDTE HAYES	639	430	313
BOQUERON	290	254	258
ALTO PARAGUAY	131	106	123
CAPITAL	3330	2666	2304
TOTAL:	18871	15975	13257

- En la SE 04 se registran 13.257 casos de ETI, con una disminución del 17% respecto a la semana anterior (n= 15.975).
- La tendencia de casos a nivel nacional se encuentra en la franja de alerta.
- En cuanto a la proporción de consultas por grupos de edad, se observa aumento del 1% en el grupo de ≥ 60 años respecto a la semana anterior.

Infecciones Respiratorias Agudas (IRA)

Vigilancia Universal

Gráfico 4. Canal endémico de IRA no neumonías según semana epidemiológica, Paraguay, SE 04 del 2025.

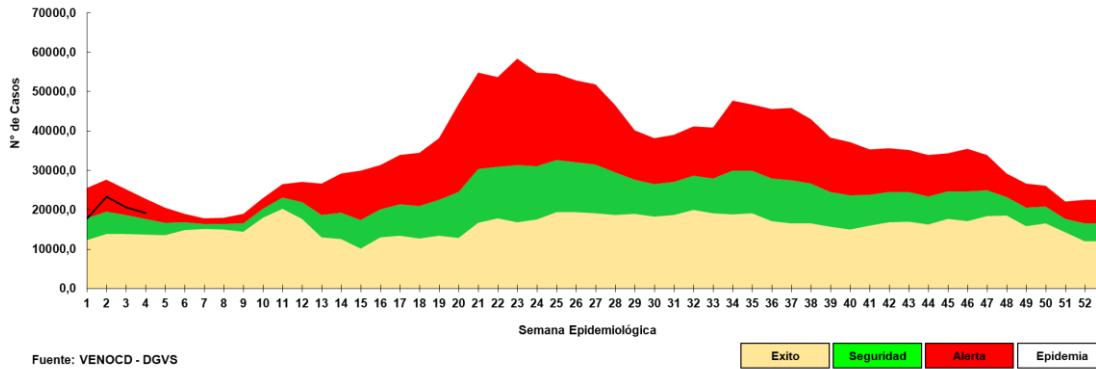


Gráfico 5. Casos de IRA no neumonía según grupos de edad (%), por semana epidemiológica, Paraguay, SE 02 a SE 04 del 2025.

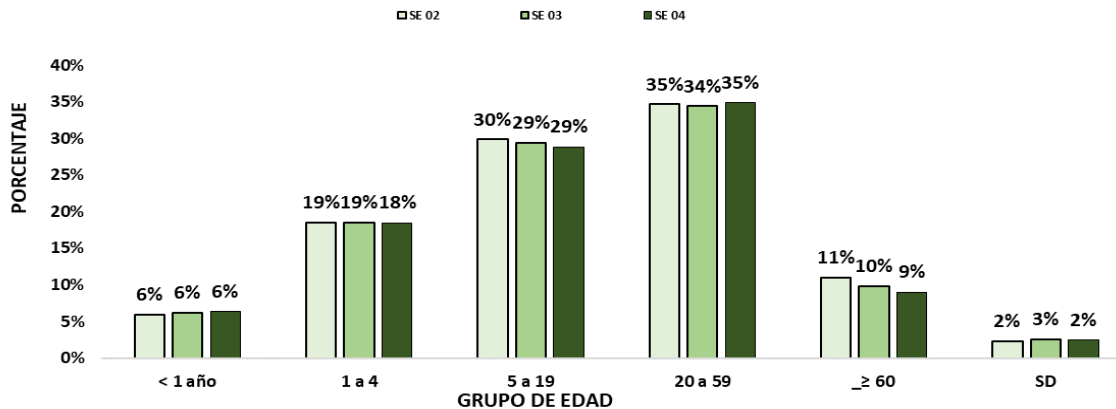


Tabla 2. Casos de IRA no neumonías por regiones sanitarias, Paraguay, SE 02 al SE 04 del 2025.

Regiones sanitarias	SE 02	SE 03	SE 04
CONCEPCION	653	585	535
SAN PEDRO NORTE	692	579	539
SAN PEDRO SUR	694	660	519
CORDILLERA	1037	985	805
GUAIRA	672	408	392
CAAGUAZU	913	750	717
CAAZAPA	988	858	751
ITAPUA	1779	1609	1575
MISIONES	625	493	432
PARAGUARI	1093	897	825
ALTO PARANA	1668	1543	1209
CENTRAL	5467	4805	4619
ÑEEMBUCU	404	398	351
AMAMBAY	292	287	183
CANINDEYU	569	577	533
PDTE HAYES	615	576	449
BOQUERON	420	421	362
ALTO PARAGUAY	156	153	115
CAPITAL	3224	2833	2610
TOTAL	21961	19417	17521

- En la SE 04 se registran 17.521 casos de IRA no neumonía, con una disminución del 10% con respecto a la semana anterior (19.417).
- La tendencia de casos a nivel nacional no encuentra en la franja de alerta.
- En cuanto a la proporción de consultas por grupos de edad aumento de 1% en el grupo de 20 a 59 años respecto a la semana anterior.

Infecciones Respiratorias Agudas Neumonías

Vigilancia Universal

Gráfico 6. Tendencia de Infecciones Respiratorias Agudas (IRA) neumonías en menores y mayores de 5 años, Paraguay. Comparativo 2024- 2025* (SE 04)

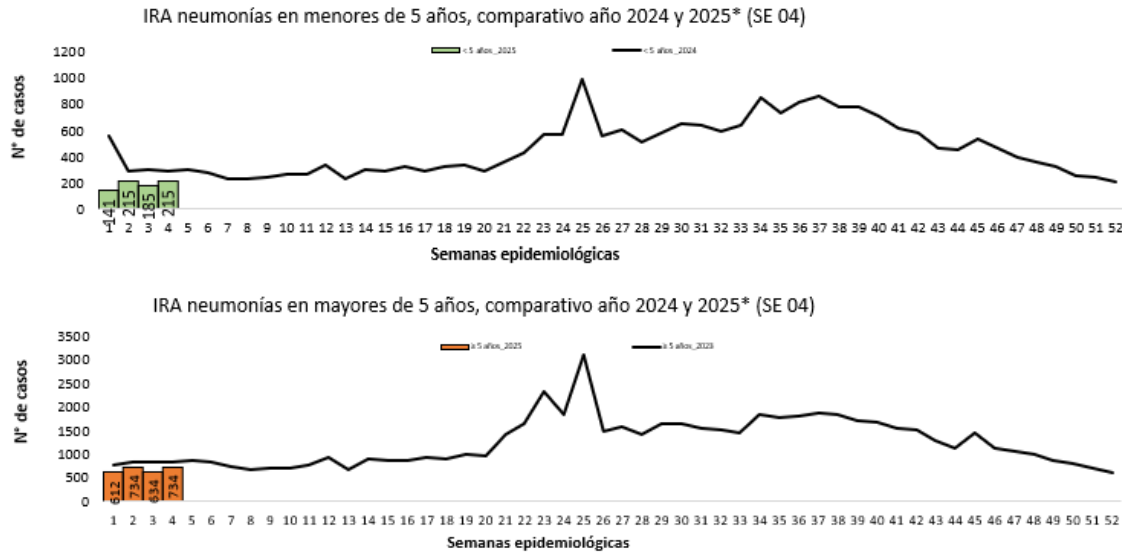


Gráfico 7. Proporción de casos de IRA neumonías según grupos de edad, por semana epidemiológica, Paraguay, SE 02 al SE 04 del 2025.

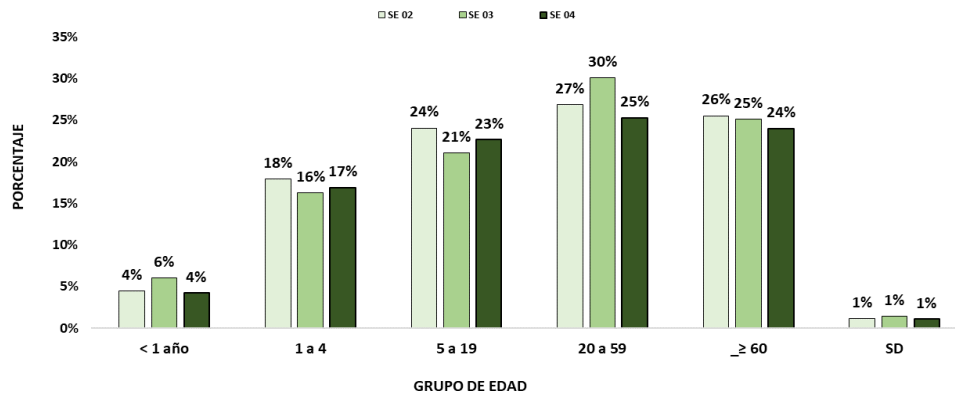


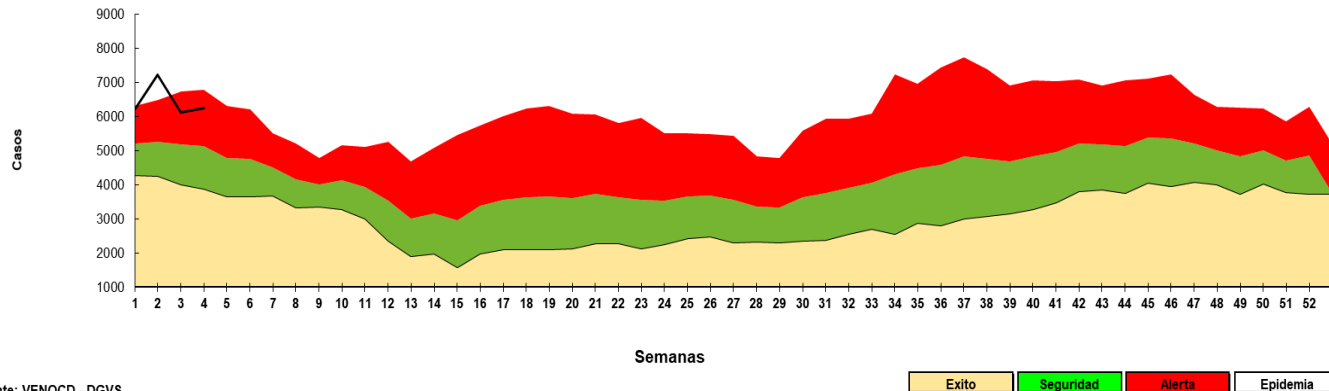
Tabla 3. Casos de IRA neumonías por regiones sanitarias, Paraguay, SE 02 al SE 04 del 2025.

Regiones Sanitarias	SE 02	SE 03	SE 04
CONCEPCION	56	49	46
SAN PEDRO NORTE	10	9	19
SAN PEDRO SUR	13	15	15
CORDILLERA	23	37	17
GUAIRA	19	18	10
CAAGUAZU	30	32	49
CAAZAPA	59	46	24
ITAPUA	72	67	232
MISIONES	11	12	12
PARAGUARI	26	26	38
ALTO PARANA	55	44	58
CENTRAL	274	271	260
ÑEEMBUCU	33	7	10
AMAMBAY	35	19	15
CANINDEYU	46	34	50
PDTE HAYES	36	40	21
BOQUERON	27	19	29
ALTO PARAGUAY	4	3	8
CAPITAL	131	83	107
Total	960	831	1020

- En la SE 04 se registran 1.020 casos de IRA neumonías, con un aumento del 23% con respecto a la semana anterior (n=831).
- En el comparativo de la tendencia de casos en niños <5 años, una disminución con respecto al año 2024.
- La proporción de casos de IRA neumonías según grupos de edad, se observa aumento del 2% en el grupo de 5 a 19 años y 1% en el grupo de 1 a 4 años con respecto a la semana anterior.

Enfermedad Diarreica Aguda (EDA)

Gráfico 8. Canal endémico de EDA en población total según semana epidemiológica, Paraguay, SE 04 del 2025.



Fuente: VENOCD - DGVS

- En la SE 04 se registran 6.255 casos de EDA, con una disminución del 15% respecto a la semana anterior (6.119) La tendencia a nivel nacional se encuentra en la franja de alerta.

Enfermedad Diarreica Aguda (EDA)

Tabla 4. Casos de EDA por regiones sanitarias, Paraguay, SE 2 a la 04/2025.

Regiones Sanitarias	SE 2	SE 3	SE 4
CONCEPCION	158	156	145
SAN PEDRO NORTE	193	172	173
SAN PEDRO SUR	120	153	133
CORDILLERA	175	196	160
GUAIRA	183	133	149
CAAGUAZU	235	219	223
CAAZAPA	117	101	99
ITAPUA	407	467	550
MISIONES	100	85	81
PARAGUARI	160	168	156
ALTO PARANA	601	503	550
CENTRAL	1930	1760	1864
ÑEEMBUCU	135	90	54
AMAMBAY	69	53	43
CANINDEYU	203	168	145
PDTE HAYES	188	194	197
BOQUERON	120	126	104
ALTO PARAGUAY	31	27	25
CAPITAL	2088	1348	1404
TOTAL	7213	6119	6255

- En la SE 04 se registran 6.255 casos de EDA, con un aumento del 2% respecto a la semana anterior (6.119). La tendencia a nivel nacional se encuentra en la franja de alerta.
- El aumento de casos, se registran en 7 regiones sanitarias: San Pedro Norte, Guaira, Caaguazú, Itapúa, Alto Paraná, Central, Pdte. Hayes, Capital.

Varicela y Conjuntivitis

Gráfico 9. Casos de varicela según semana epidemiológica, Paraguay, años 2022 a 2025 (SE 04)

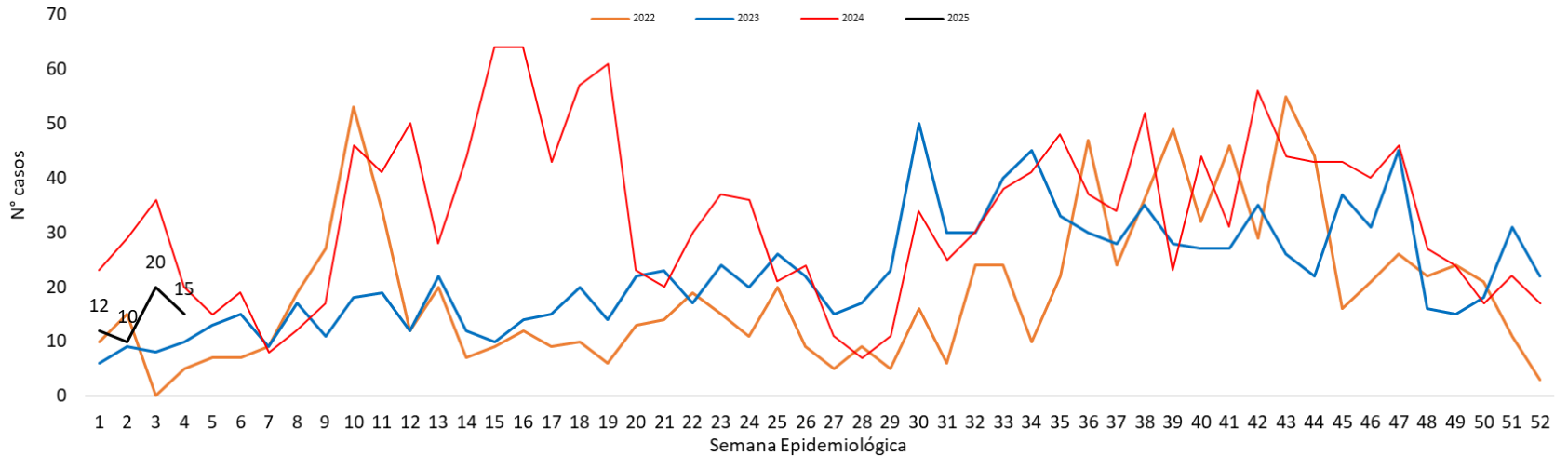
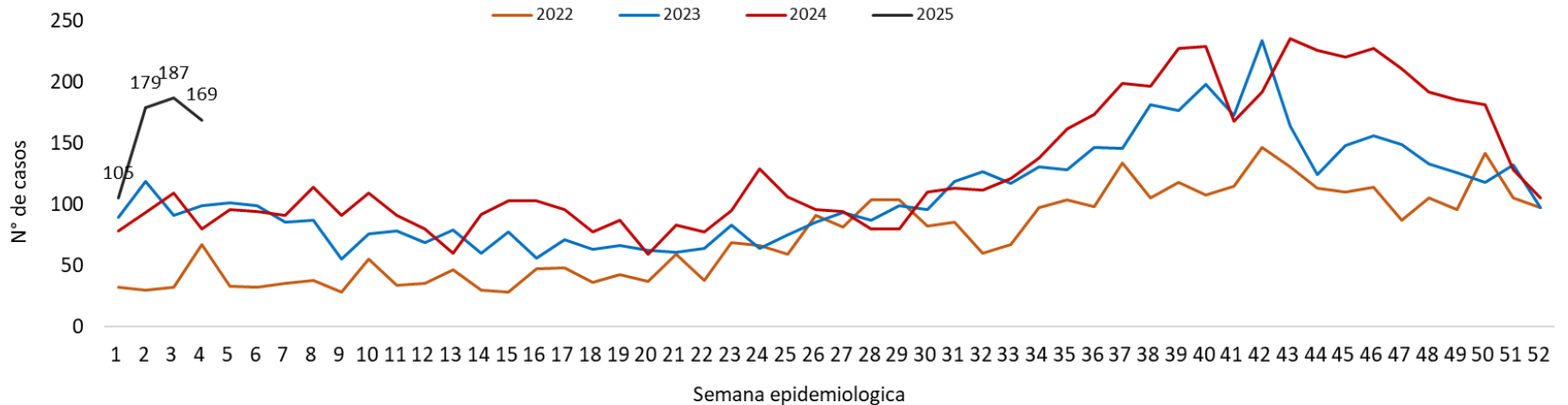
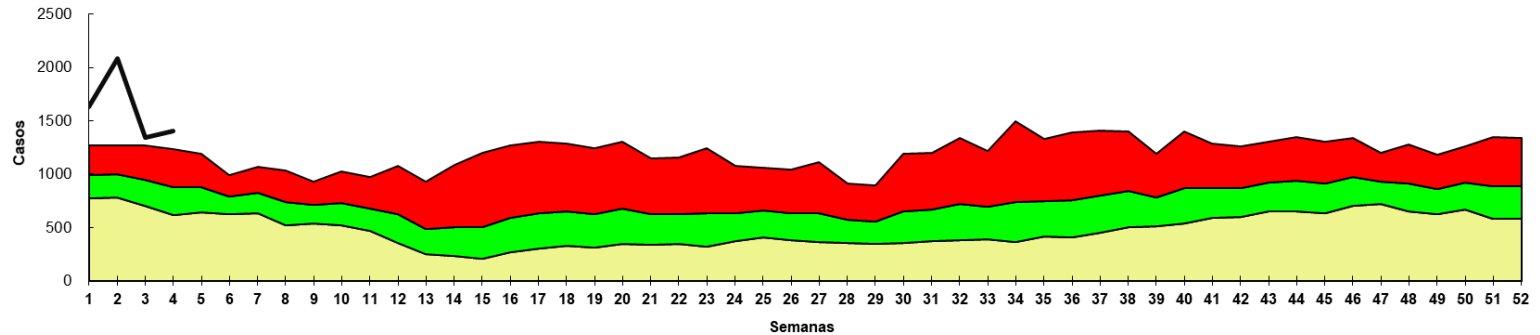


Gráfico 10. Casos de conjuntivitis según semana epidemiológica, Paraguay, años 2022 a 2025 (SE 04)



Enfermedad Diarreica Aguda (EDA)

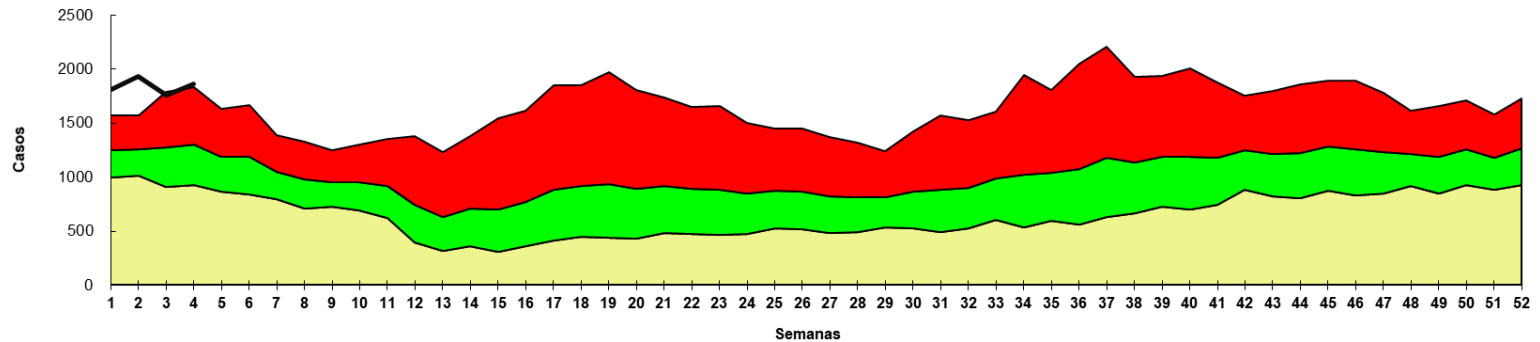
Canal endémico de *EDAs* en población de *Asunción* según semana epidemiológica Paraguay, 2025 (Semana Epidemiológica N° 04)



Fuente: VENOCD- DGVS



Canal endémico de *EDAs* en población de *CENTRAL* según semana epidemiológica Paraguay, 2025 (Semana Epidemiológica N° 04)

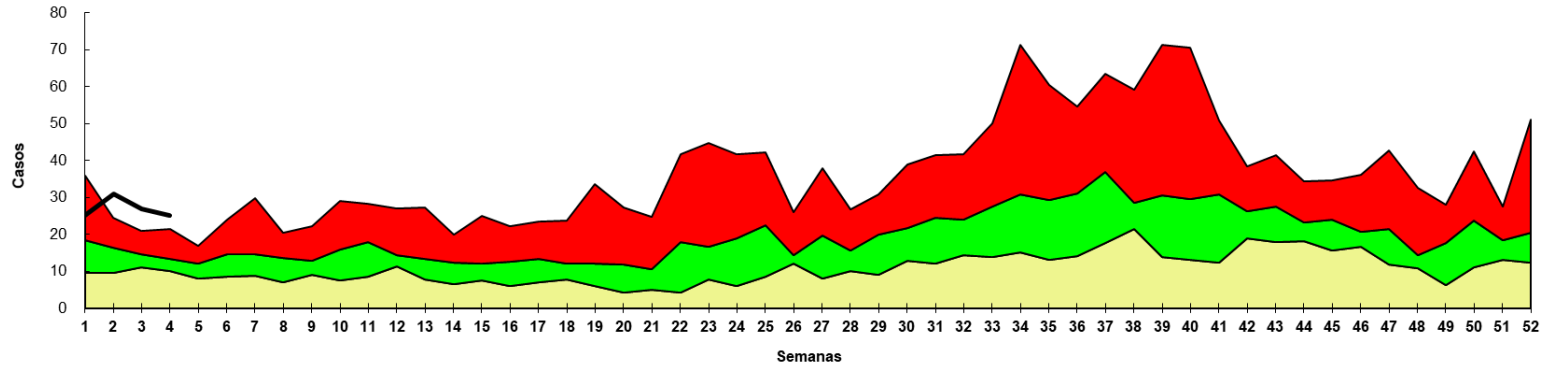


Fuente: VENOCD- DGVS



Enfermedad Diarreica Aguda (EDA)

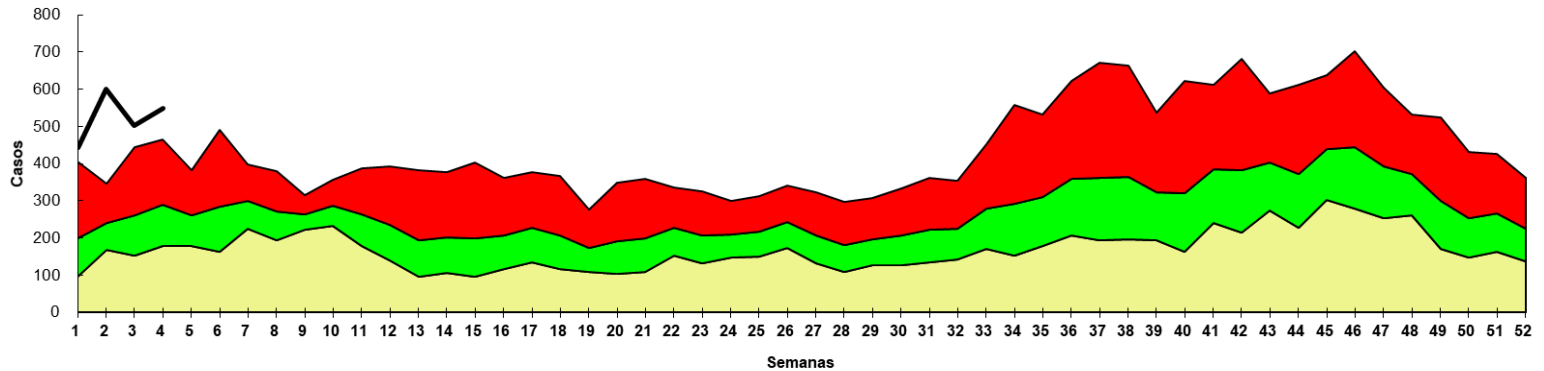
Canal endémico de *EDAs* en población de Alto Paraguay según semana epidemiológica Paraguay, 2025 (Semana Epidemiológica N° 04)



Fuente: VENOCD- DGVS



Canal endémico de *EDAs* en población de ALTO PARANA según semana epidemiológica Paraguay, 2025 (Semana Epidemiológica N° 04)

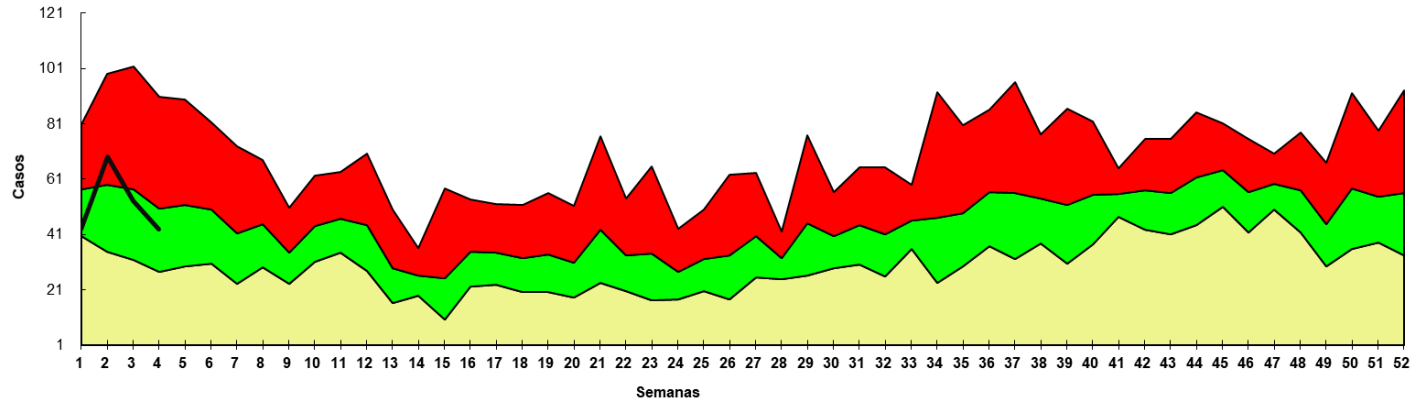


Fuente: VENOCD- DGVS



Enfermedad Diarreica Aguda (EDA)

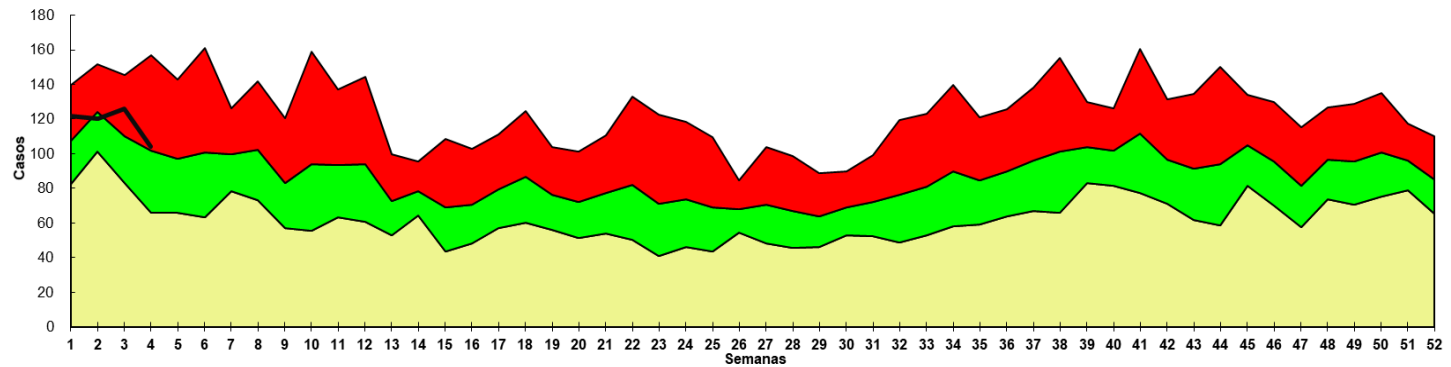
Canal endémico de *EDAs* en población de *Amambay* según semana epidemiológica
Paraguay, 2025 (Semana Epidemiológica N° 04)



Fuente: VENOCD- DGVS



Canal endémico de *EDAs* en población de *BOQUERON* según semana epidemiológica
Paraguay, 2025 (Semana Epidemiológica N° 04)

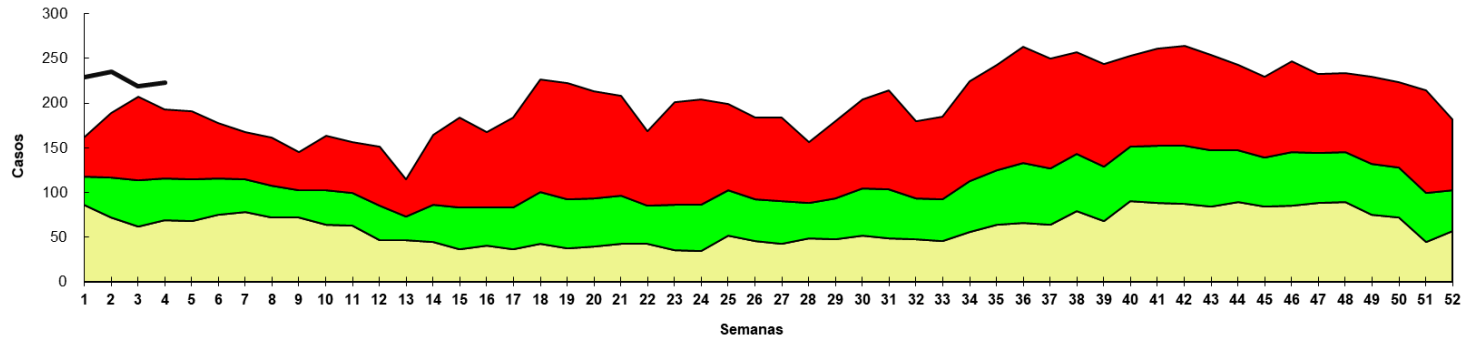


Fuente: VENOCD- DGVS



Enfermedad Diarreica Aguda (EDA)

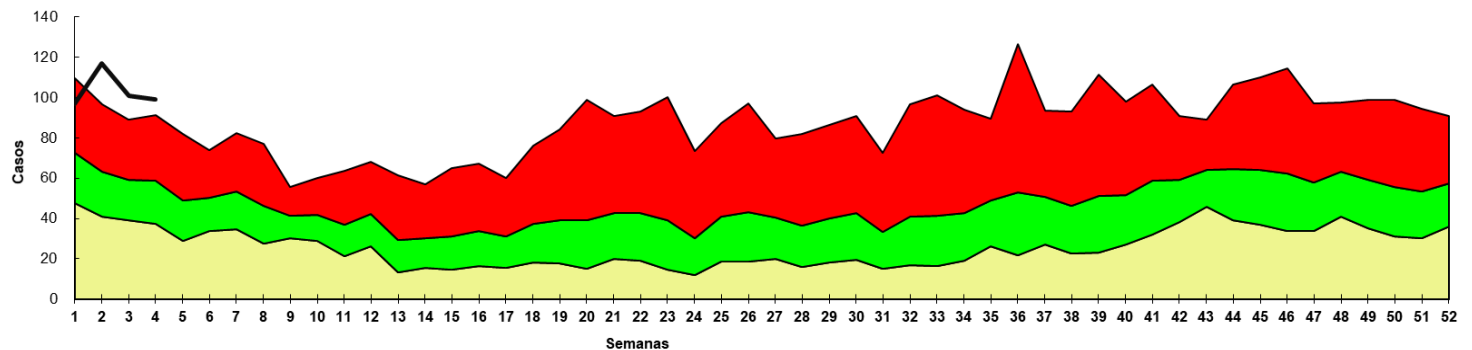
Canal endémico de *EDAs en población de CAAGUAZU* según semana epidemiológica
Paraguay, 2025 (Semana Epidemiológica N° 04)



Fuente: VENOCD - DGVS



Canal endémico de *EDAs en población Caazapá* según semana epidemiológica
Paraguay, 2025 (Semana Epidemiológica N° 04)

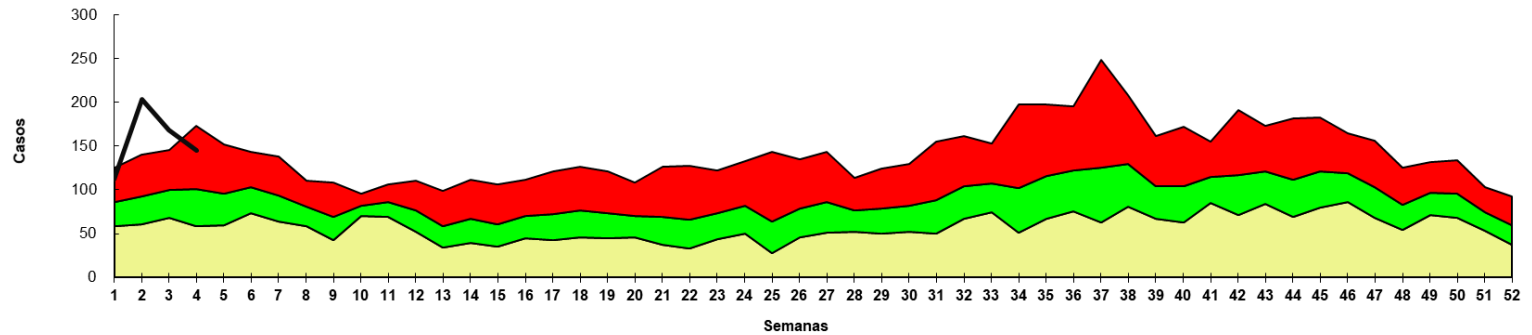


Fuente: VENOCD - DGVS



Enfermedad Diarreica Aguda (EDA)

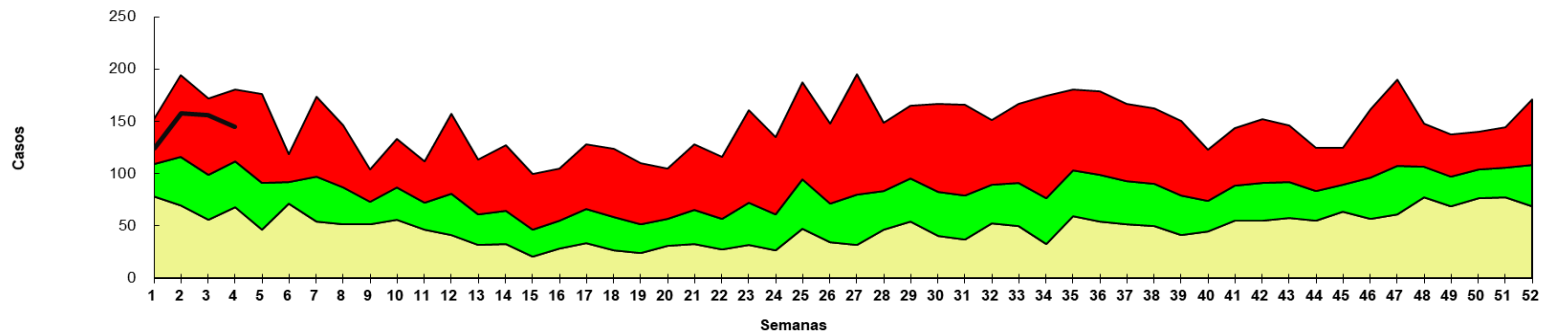
Canal endémico de *EDAs* en población de *CANINDEYU* según semana epidemiológica Paraguay, 2025 (Semana Epidemiológica N° 04)



Fuente: VENOCD - DGVS



Canal endémico de *EDAs* en población de *CONCEPCION* según semana epidemiológica Paraguay, 2025 (Semana Epidemiológica N° 04)

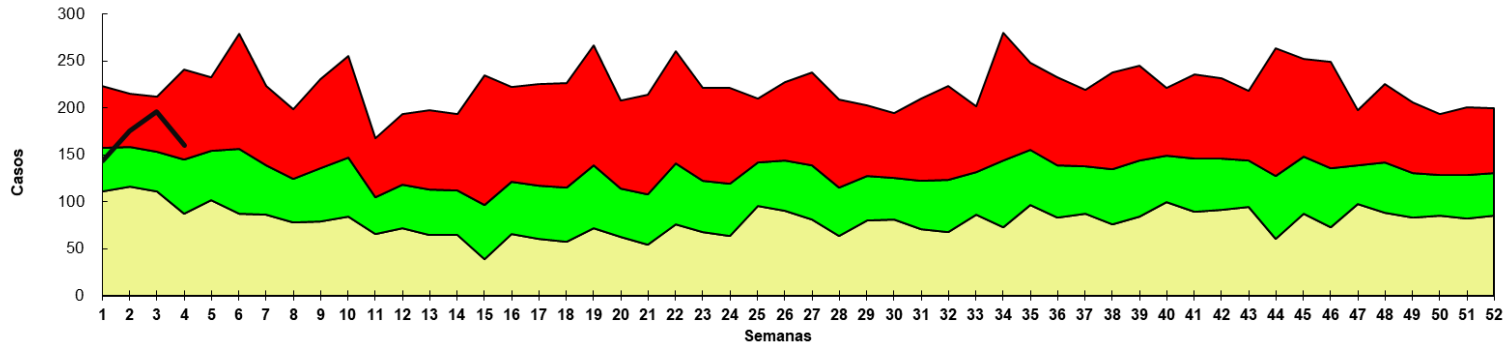


Fuente: VENOCD-DGVS



Enfermedad Diarreica Aguda (EDA)

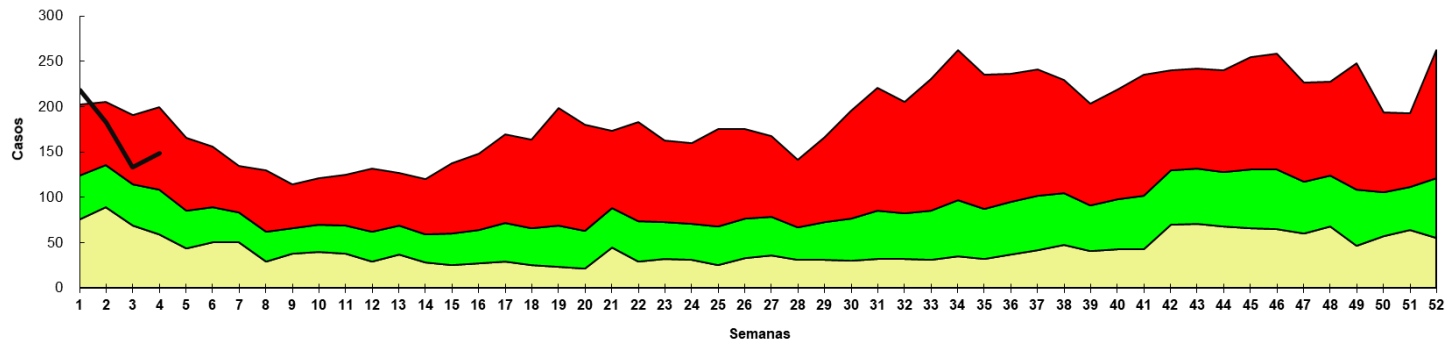
Canal endémico de *EDAs en población de CORDILLERA* según semana epidemiológica
Paraguay, 2025 (Semana Epidemiológica N° 04)



Fuente: VENOCD - DGVS



Canal endémico de *EDAs en población de Guaira* según semana epidemiológica
Paraguay, 2025 (Semana Epidemiológica N° 04)

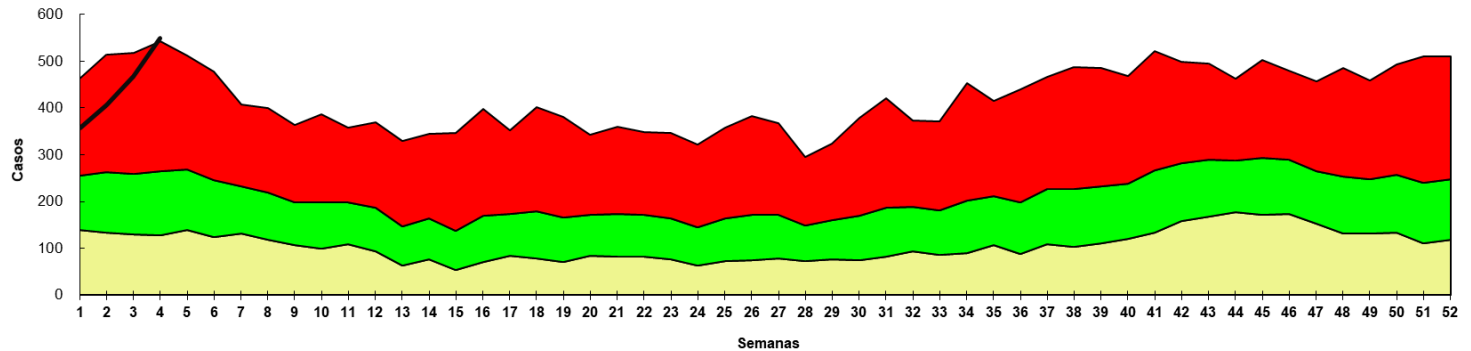


Fuente: VENOCD - DGVS



Enfermedad Diarreica Aguda (EDA)

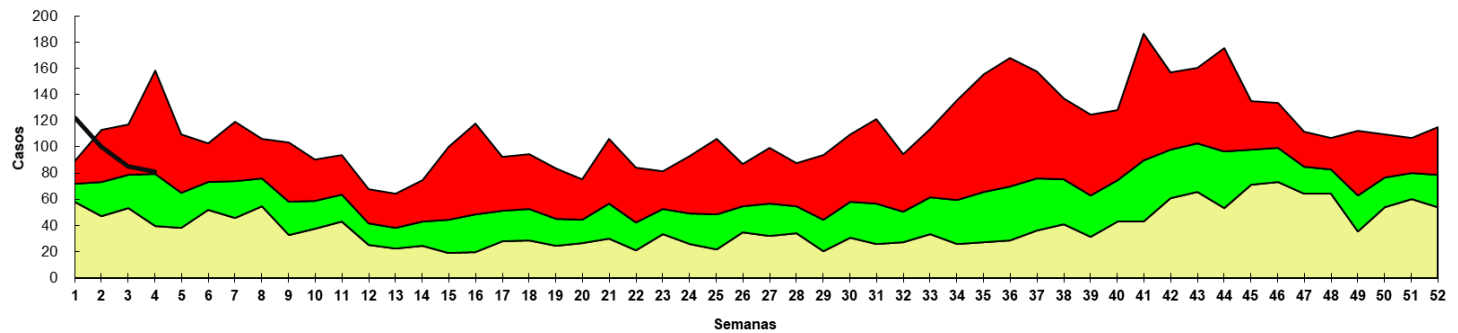
Canal endémico de EDAs en población de Itapúa según semana epidemiológica Paraguay, 2025 (Semana epidemiológica N° 04)



Fuente: VENOCD - DGVS



Canal endémico de EDAs en población de Misiones según semana epidemiológica Paraguay, 2025 (Semana Epidemiológica N° 04)

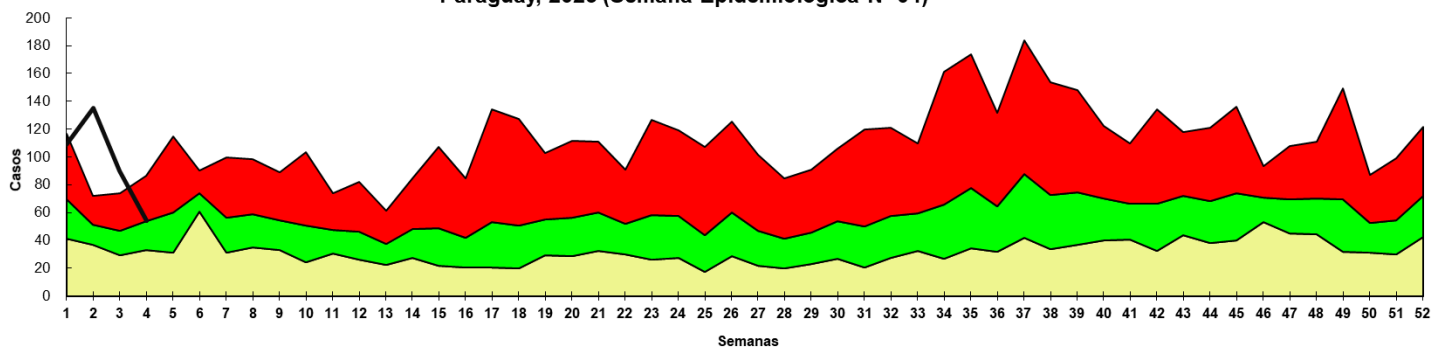


Fuente: VENOCD- DGVS



Enfermedad Diarreica Aguda (EDA)

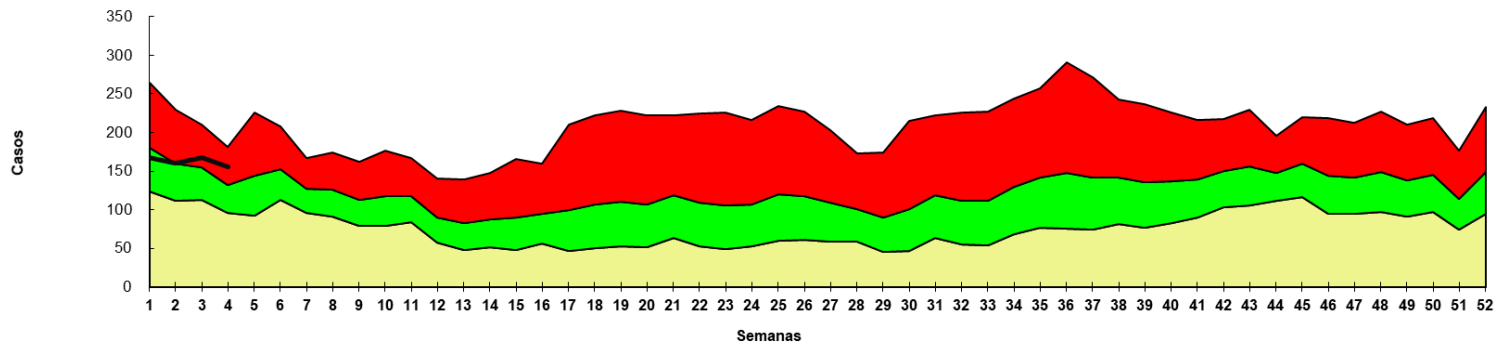
Canal endémico de *EDAs* en población de *ÑEEMBUCU* según semana epidemiológica
Paraguay, 2025 (Semana Epidemiológica N° 04)



Fuente: VENOCDE - DGVS



Canal endémico de *EDAs* en población de *PARAGUARI* según semana epidemiológica
Paraguay, 2025 (Semana Epidemiológica N° 04)

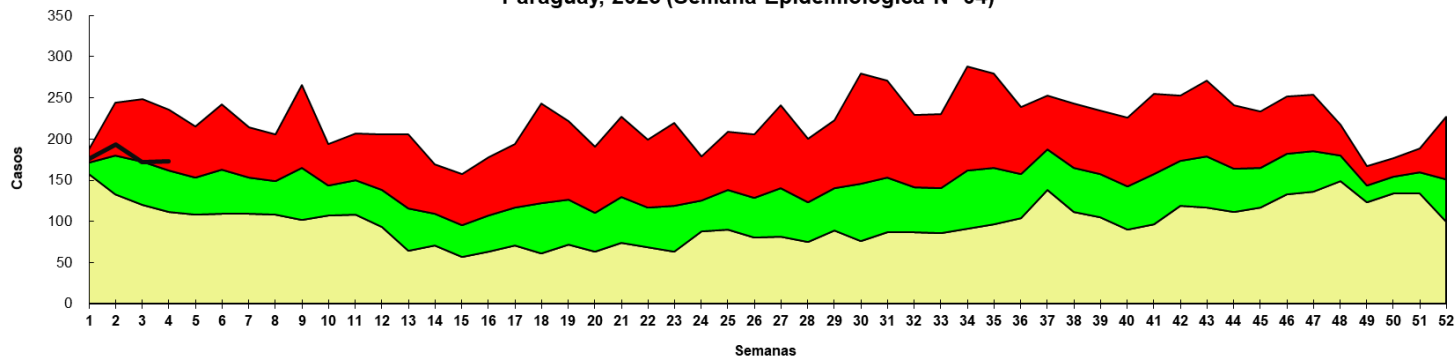


Fuente: VENOCDE - DGVS



Enfermedad Diarreica Aguda (EDA)

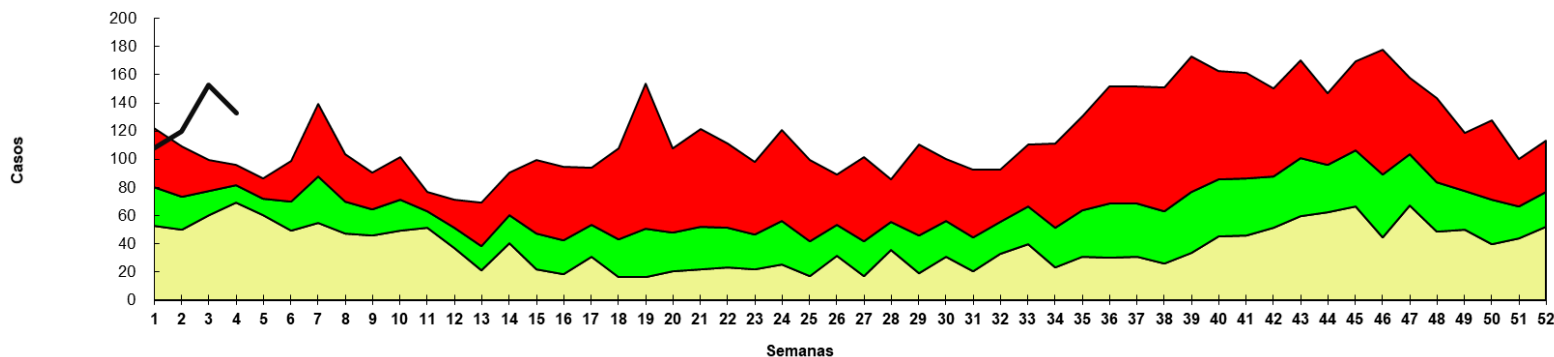
Canal endémico de EDAs en población de SAN PEDRO NORTE según semana epidemiológica Paraguay, 2025 (Semana Epidemiológica N° 04)



Fuente: Planilla Semanal de Notificación Obligatoria - DGVS



Canal endémico de EDAs en población de SAN PEDRO SUR según semana epidemiológica Paraguay, 2025 (Semana Epidemiológica N° 04)

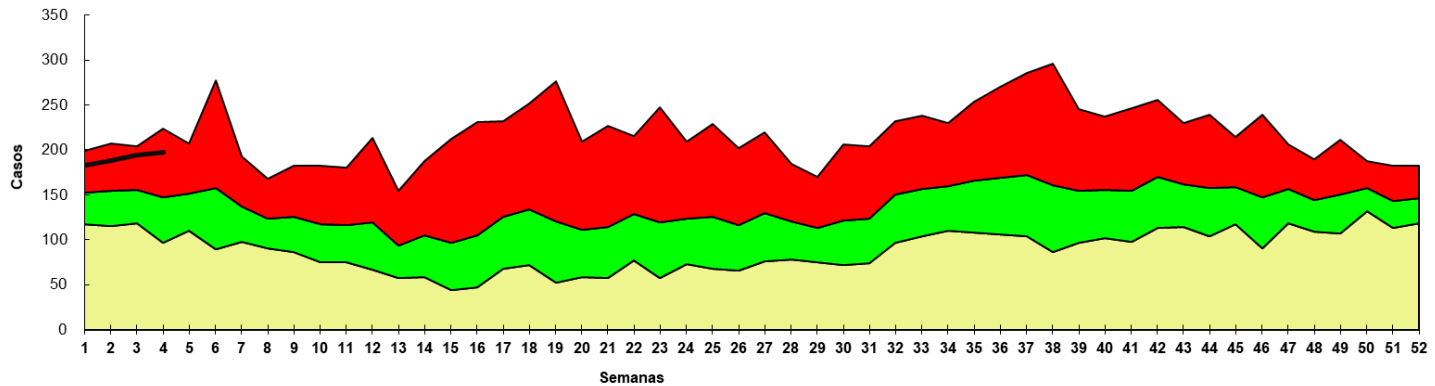


Fuente: VENOCD- DGVS



Enfermedad Diarreica Aguda (EDA)

Canal endémico de EDAs en población de Pte Hayes según semana epidemiológica Paraguay, 2025 (Semana Epidemiológica N° 04)



Fuente: VENOCD- DGVS



Puntos claves

- En la SE 04, el cumplimiento en la notificación de planilla semanal de ENO a nivel país fue óptimo con 98% (n=1447)
- Los casos de ETI 13.257 casos de ETI, con una disminución del 17% respecto a la semana anterior (n= 15.957). La tendencia de casos a nivel nacional se encuentra en la franja de alerta. En cuanto a la proporción de consultas por grupos de edad, se observa aumento del 1% en el grupo ≥ 60 años de edad respecto a la semana anterior.
- Los casos de IRA no neumonía con 17.521, con una disminución del 10% con respecto a la semana anterior (19.417). En cuanto a proporción de consultas por grupo de edad, se observa aumento del 1% en el grupo de 20 a 59 años respecto a la semana anterior.
- Las IRA neumonías, 1.020 casos de IRA neumonías, con un aumento del 23% con respecto a la semana anterior (n=831). En cuanto a la proporción de consultas por grupos de edad, se observa aumento del del 2% en el grupo de 5 a 19 años y 2% en el grupo 1 a 4 años con respecto a la semana anterior.
- La tendencia de EDA, en la SE 4 se registran 6.255 casos de EDA, con un aumento del 2% respecto a la semana anterior (6.119) La tendencia a nivel nacional se encuentra en la franja de alerta.
- Los casos de varicela con una disminución respecto a la semana anterior (20 vs 15).
- Los casos conjuntivitis registró una disminución con respecto a la semana anterior (187 vs 169).

Se recomienda mejorar los datos de enfermedades por grupos de edad, y mantener el cumplimiento de las notificaciones semanales en niveles óptimos superiores al 96%.