



MINISTERIO DE
SALUD PÚBLICA Y
BIENESTAR SOCIAL



REPORTE N° 07

Situación Epidemiológica COVID-19 en Paraguay, SE 7/2025

Fecha de actualización 20/02/2025

RESUMEN CASOS CONFIRMADOS COVID-19 en Paraguay

Datos acumulados desde 2020 hasta la SE 7/2025 (15/02/2025)

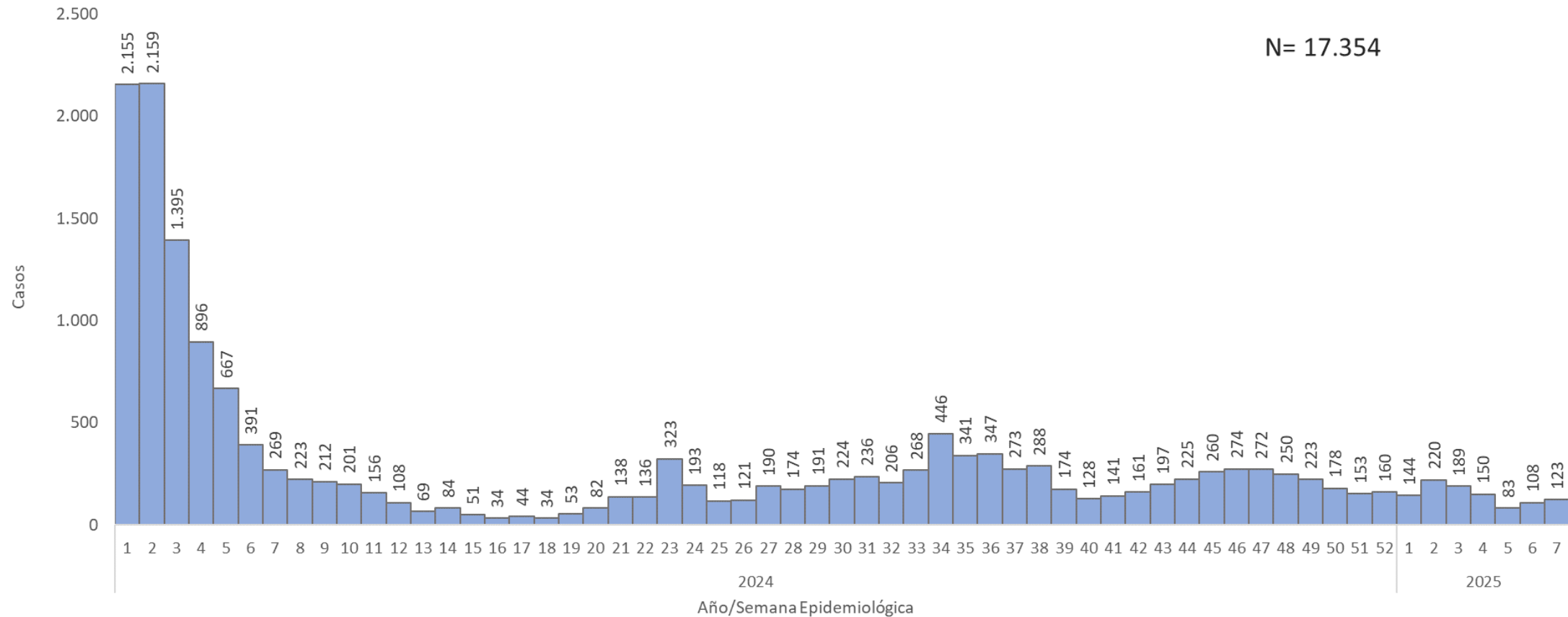
	Casos confirmados	Hospitalizados	Fallecidos
2020	108.030	8.936	2.499
2021	364.681	39.593	14.377
2022	330.453	12.489	2.896
2023	22.359	2.307	323
2024	16.337	1.473	120
2025*	1.017	144	9

*datos parciales SE 1/ 2025 a SE 7 del 2025.

Nota: Los datos son dinámicos, y pueden modificarse en semanas anteriores, debido a los procesos de actualizaciones y verificaciones

SITUACIÓN COVID-19 EN PARAGUAY

Datos acumulados desde la **SE 1** del 2024 hasta la **SE 7/2025** (15/2/2025)

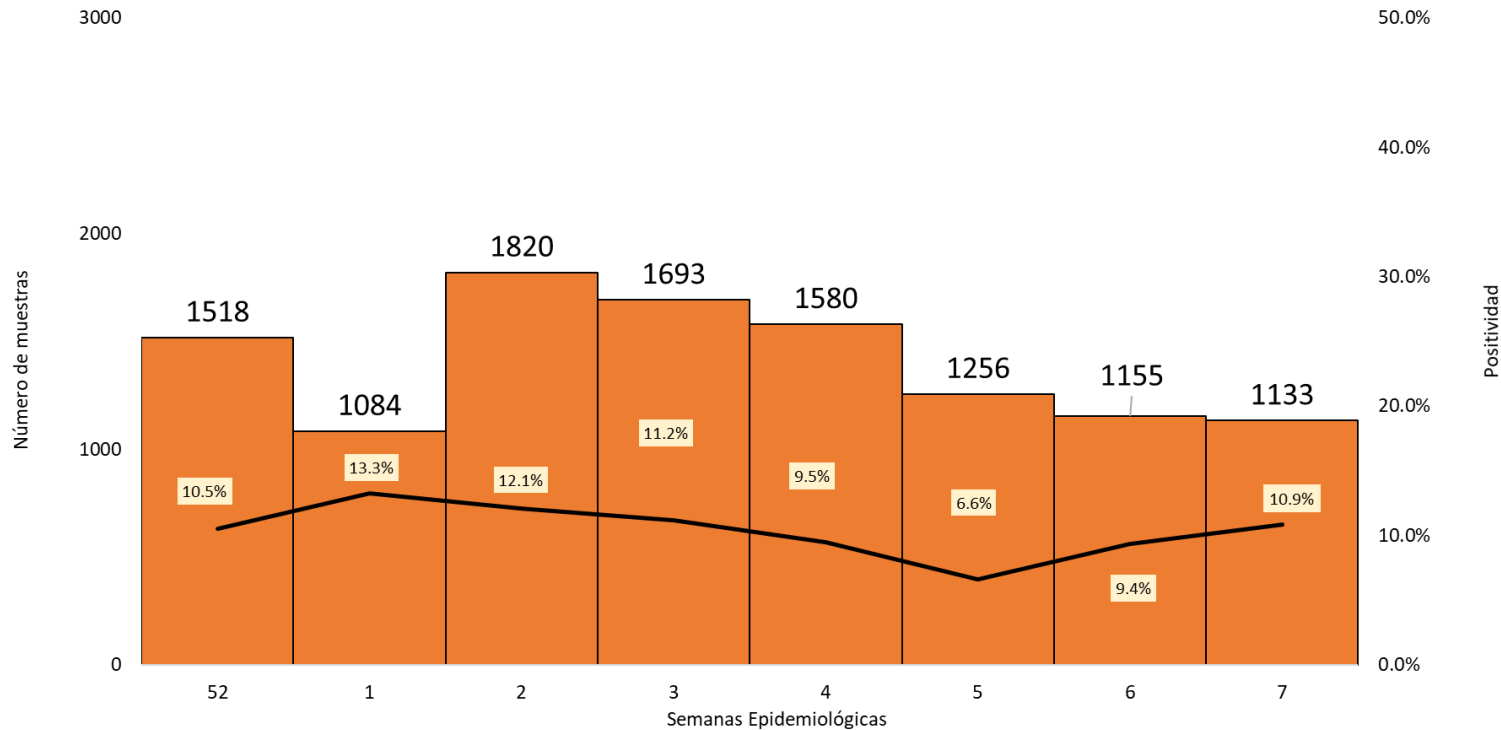


Semana 7*: con datos parciales

Nota: Los datos son dinámicos, y pueden modificarse en semanas anteriores, debido a los procesos de actualizaciones y verificaciones

Muestras procesadas para SARS COV-2 reportadas al sistema de vigilancia, Paraguay

Datos acumulados desde la SE 52 a SE 7/2025 (15/02/2025)

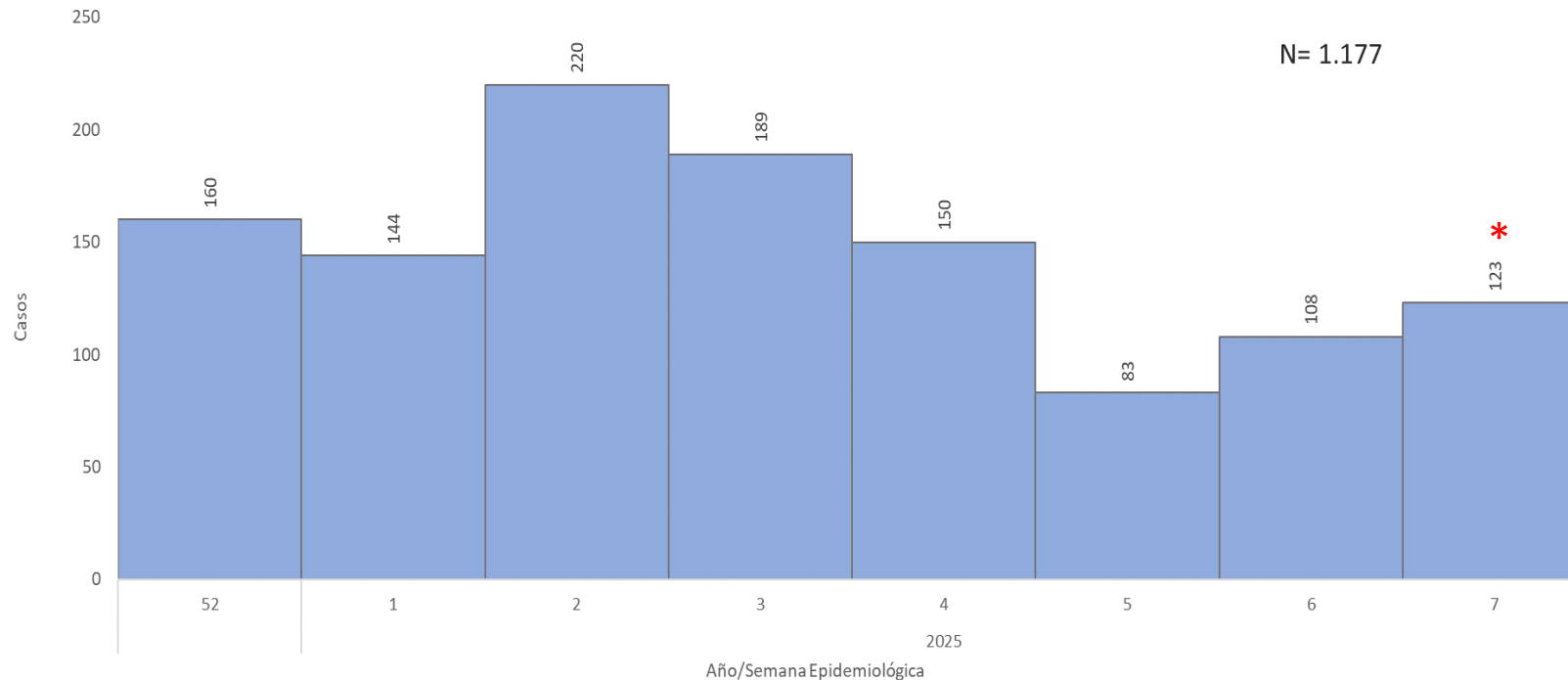


En la SE 7/2025 (datos parciales), se procesaron 1.133 muestras para SARS CoV-2, con una tasa de positividad de **10,9%** .

Nota: Los datos son dinámicos, y pueden modificarse en semanas anteriores, debido a los procesos de actualizaciones y verificaciones

SITUACIÓN COVID-19 EN PARAGUAY

Datos acumulados desde la **SE 52/ 2024** a **SE 7/2025** (15/02/2025)



Tasa de incidencia promedio por semana, últimos 14 días

- **Casos COVID-19: 231**
T.I.A.: 2 casos/100 mil hab/sem.
- **Hospitalizados: 0,14/100 mil hab**
- **Tasa de mortalidad: 0,0 /100 mil hab**
- **Positividad SE 5: 10,9%**

Datos Parciales*

En comparación de la SE 7/2025 (n=123) y la SE 6/2025 SE (n=108) se observa un aumento del 14%.

Semana 7*: con datos parciales

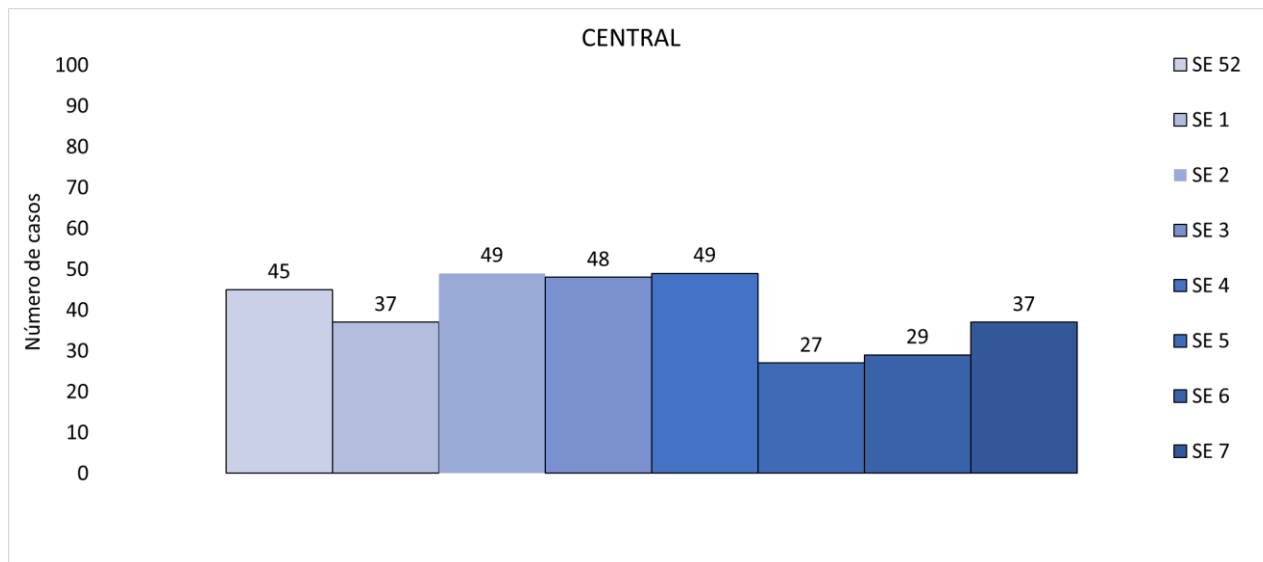
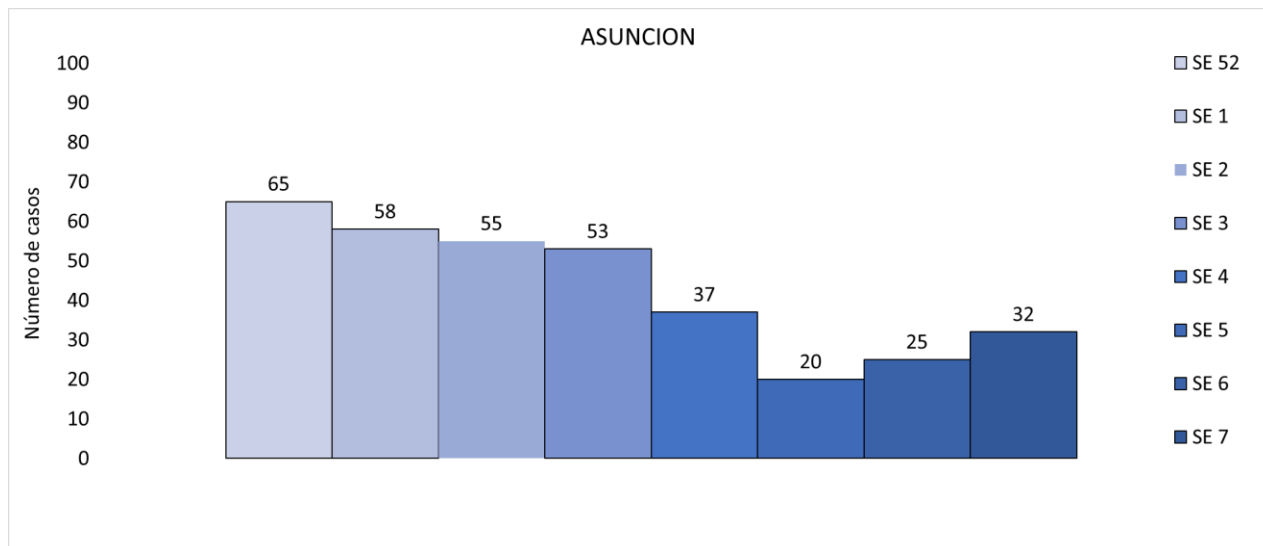
Nota: Los datos son dinámicos, y pueden modificarse en semanas anteriores, debido a los procesos de actualizaciones y verificaciones

Casos COVID-19 en Paraguay, SE 52/2024- SE 7/2025

EJE METROPOLITANO



MINISTERIO DE
SALUD PÚBLICA Y
BIENESTAR SOCIAL



Casos COVID-19, SE 7/2025
distribución por departamentos

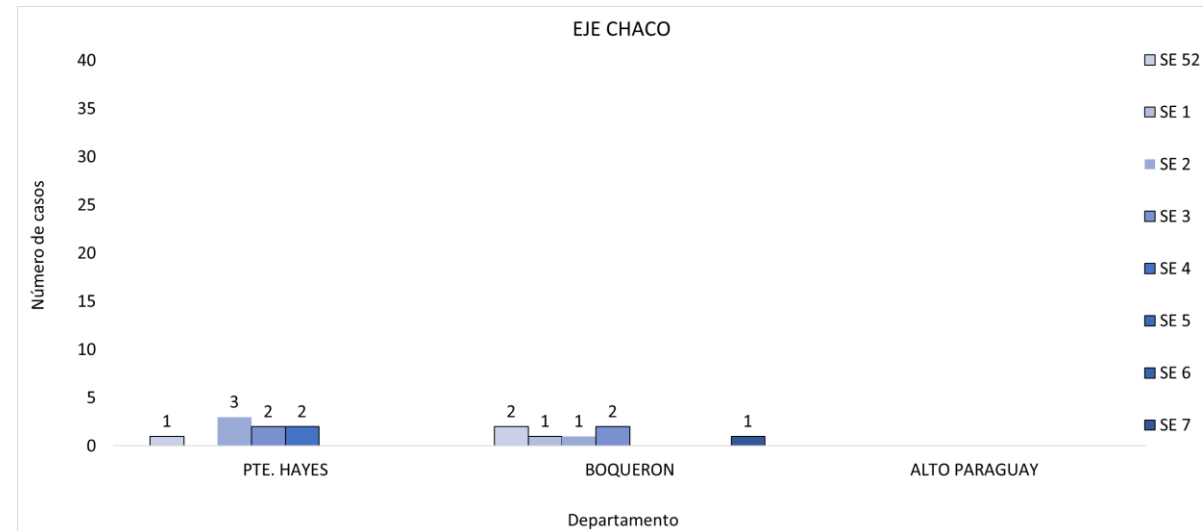
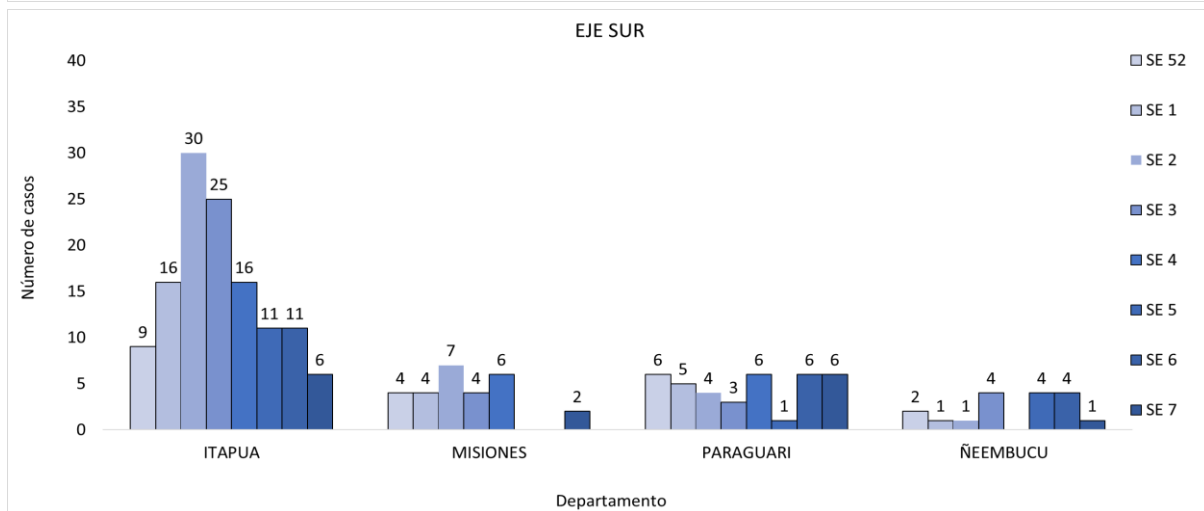
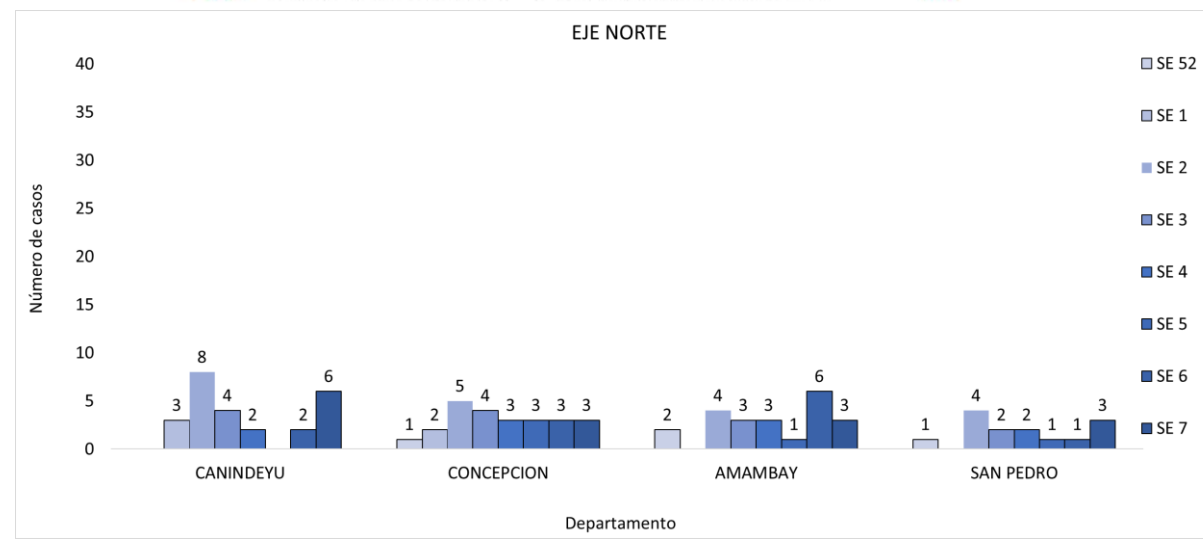
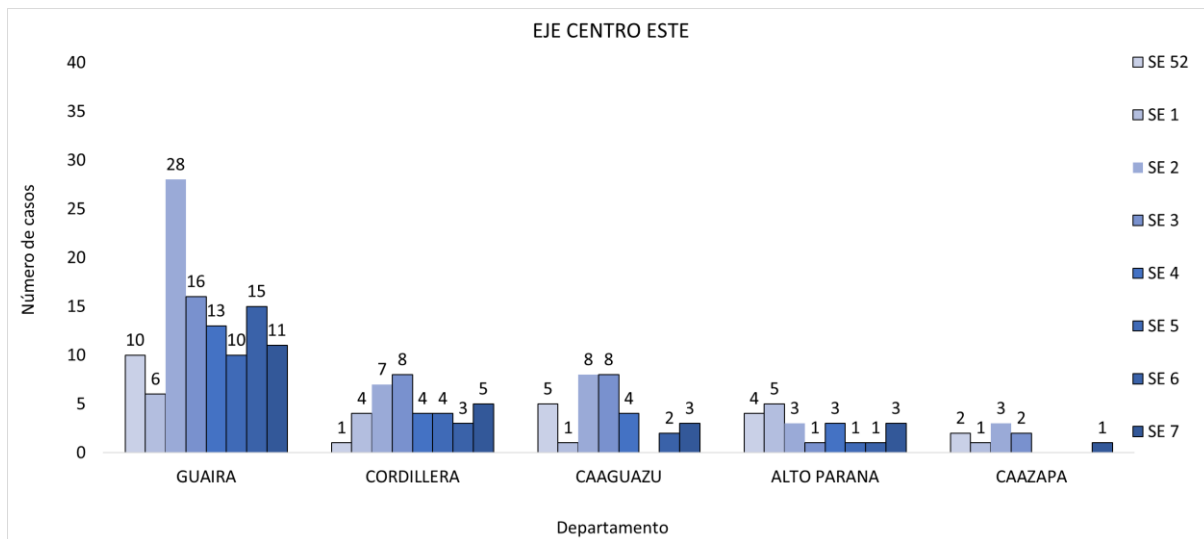
DEPARTAMENTO	SE 6
CENTRAL	37
ASUNCION	32
GUAIRA	11
ITAPUA	6
PARAGUARI	6
CANINDEYU	6
CORDILLERA	5
CAAGUAZU	3
ALTO PARANA	3
CONCEPCION	3
AMAMBAY	3
SAN PEDRO	3
MISIONES	2
ÑEEMBUCU	1
CAAZAPA	1
BOQUERON	1
PTE. HAYES	1
ALTO PARAGUAY	1
Total general	123

En la última semana, en 16/18 departamentos se registraron casos.

Casos COVID-19 en Paraguay, SE 52/2024- SE 7/2025



MINISTERIO DE
SALUD PÚBLICA Y
BIENESTAR SOCIAL



Nota: Los datos son dinámicos, y pueden modificarse en semanas anteriores, debido a los procesos de actualizaciones y verificaciones
**SEMANA 7 datos parciales*

Casos COVID-19 por departamentos, 8 últimas semanas (SE 52/2024 a SE 7/2025)

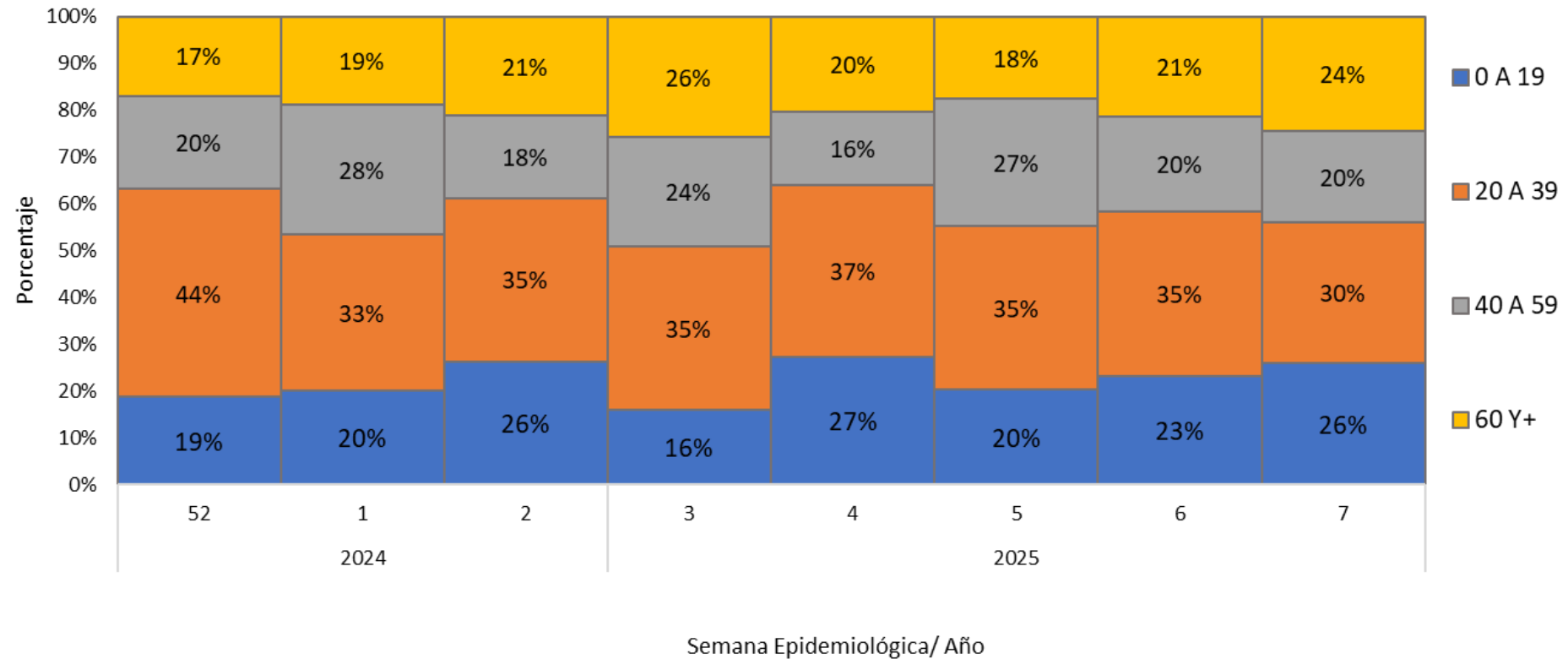
DEPARTAMENTO	SE 52	SE 1	SE 2	SE 3	SE 4	SE 5	SE 6	SE 7	Total general
ASUNCION	65	58	55	53	37	20	25	32	345
CENTRAL	45	37	49	48	49	27	29	37	321
ITAPUA	9	16	30	25	16	11	11	6	124
GUAIRA	10	6	28	16	13	10	15	11	109
MISIONES	4	4	7	4	6			2	27
CORDILLERA	1	4	7	8	4	4	3	5	36
PARAGUARI	6	5	4	3	6	1	6	6	37
CAAGUAZU	5	1	8	8	4		2	3	31
CANINDEYU		3	8	4	2		2	6	25
ALTO PARANA	4	5	3	1	3	1	1	3	21
CONCEPCION	1	2	5	4	3	3	3	3	24
AMAMBAY	2		4	3	3	1	6	3	22
ÑEEMBUCU	2	1	1	4		4	4	1	17
SAN PEDRO	1		4	2	2	1	1	3	14
CAAZAPA	2	1	3	2				1	9
PTE. HAYES	1		3	2	2				8
BOQUERON	2	1	1	2				1	7
ALTO PARAGUAY									0
Total general	160	144	220	189	150	83	108	123	1177

Nota: Los datos son dinámicos, y pueden modificarse en semanas anteriores, debido a los procesos de actualizaciones y verificaciones

**SEMANA 7 datos parciales*

Casos COVID-19 según grupos de edad

Proporción de casos COVID-19 por grupos de edad, Paraguay, 8 últimas semanas (SE 52/2024 a 7/2025)



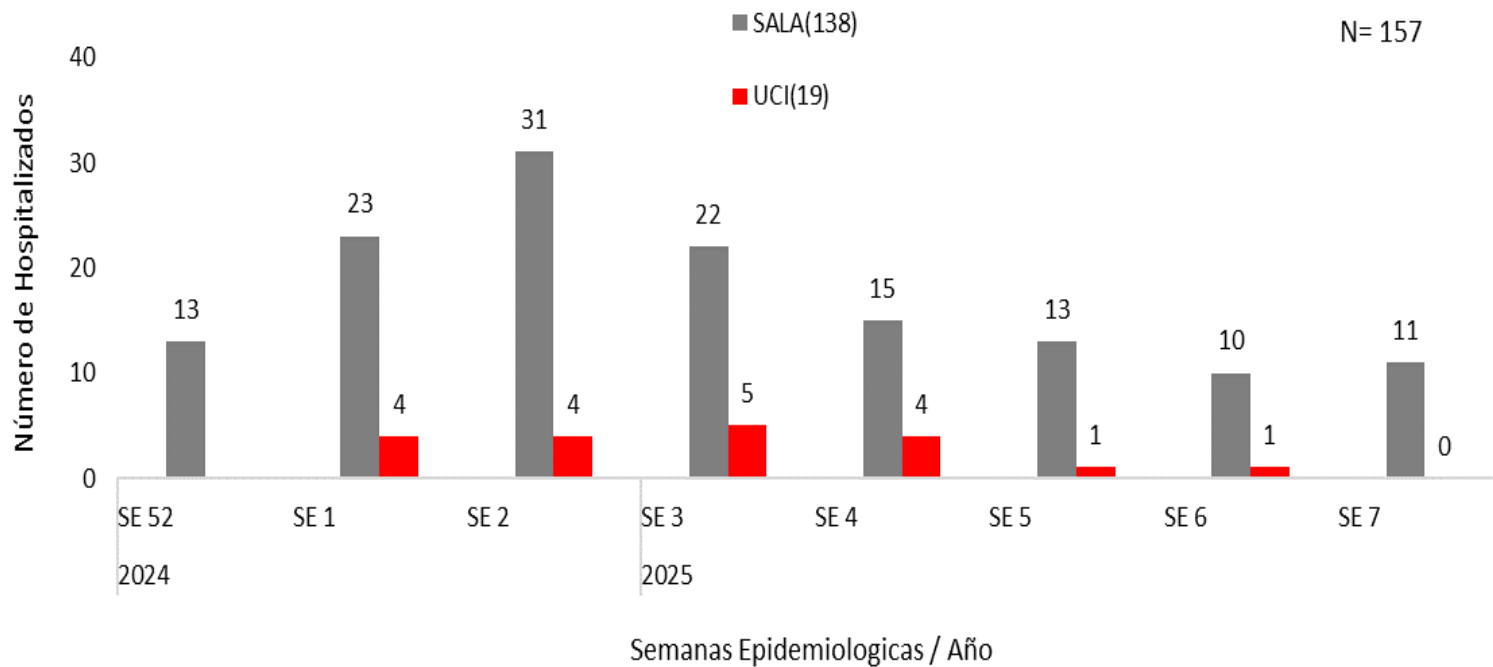
En la **SE 7/2025**, con predominio de los grupos 20 años A 39 años (30%), seguido por el grupo de 0 A 19 años (26%) y el grupo de 60 y+ años con (24%) .

*Datos de la SE 7/2025 son parciales.

Hospitalizados Covid-19

Hospitalizados COVID-19, 8 últimas semanas SALA/UCI (SE 52/2024 a SE 7/2025)

Hospitalizados acumulados 8 últimas semanas SE 52/2024 a SE7/2025: 157



SALA: 138 (88%)
UCI: 19 (12%)

En las últimas 8 semanas, los principales establecimientos con mayor hospitalizados fueron:

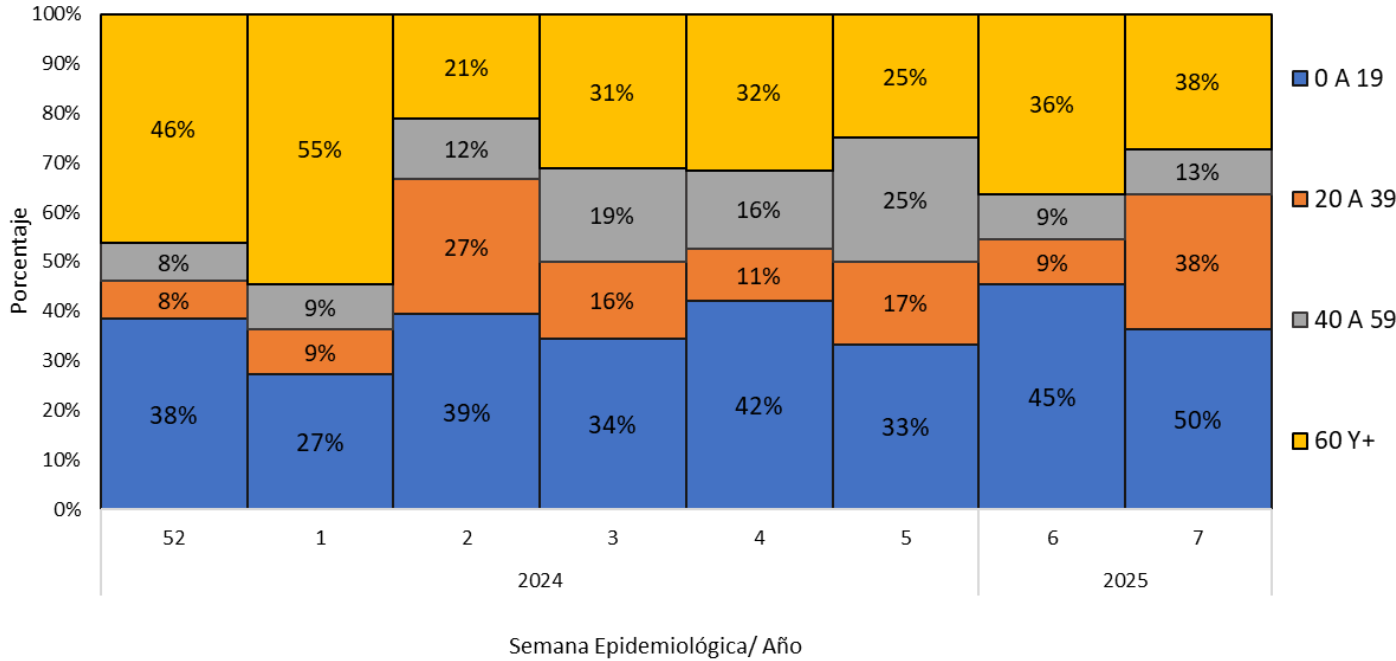
ESTABLECIMIENTO	HOSPITALIZADOS
HE - HOSPITAL NACIONAL	29
IPS - INSTITUTO DE PREVISION SOCIAL (I.P.S.)	21
HR - VILLARRICA	13
HE - INERAM JUAN MAX BOETTNER	12

Semana 7*: con datos parciales

Nota: Los datos son dinámicos, y pueden modificarse en semanas anteriores, debido a los procesos de actualizaciones y verificaciones

Número de casos hospitalizados, según grupo de edad y sexo , 8 última semanas SE 52/2024 a SE 7/2025

Hospitalizados COVID-19, 8 últimas semanas según Departamento (SE 52/2024 a SE 7/2025)



Departamento	Hospitalizados
CENTRAL	44
ASUNCION	34
GUAIRA	18
ITAPUA	15
MISIONES	8
PARAGUARI	6
CORDILLERA	5
CAAGUAZU	4
SAN PEDRO	4
CONCEPCION	4
AMAMBAY	3
CAAZAPA	3
CANINDEYU	3
ALTO PARANA	2
PTE. HAYES	2
BOQUERON	1
ÑEEMBUCU	1
ALTO PARAGUAY	0
Total	157

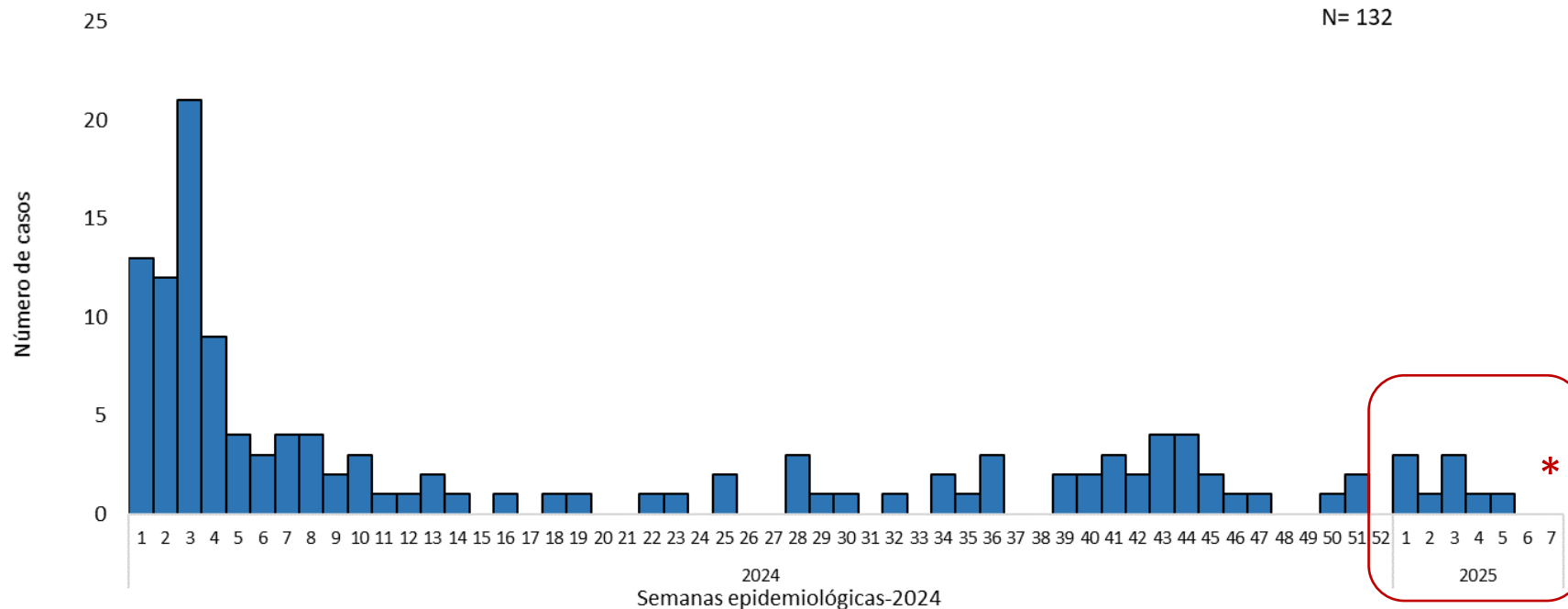
- Casos por sexo con un 51% (masculino) y 49% (femenino)
- En la **SE 7/2025**, con predominio de los grupos 0 a 19 años (50%), de 20 a 39 años y 60 y más años con (38%).

- Hospitalizados según Departamento de procedencia, 8 últimas semanas SE 52/2024 a SE 7/2025 con predominio: **CENTRAL 44 (28%), ASUNCION 34(22%), GUAIRA 18 (11%), ITAPUA 15 (10%)**

Defunciones por COVID-19

OBS: el total de muertes puede variar en la medida en que se dan los procesos de registro y codificación de las causas de muerte, lo que puede tomar varios días.
El análisis de los fallecidos se realiza por fecha de defunción, no por fecha de divulgación.

Fallecidos COVID-19, Paraguay, desde SE 1 del 2024 hasta la SE 7 del 2025



En el 2024, se registraron 123 fallecidos por COVID-19, los mayores números de casos en las primeras cuatro semanas (SE 1 a SE 7= 66), con un pico en la SE 3 con 21 fallecidos.

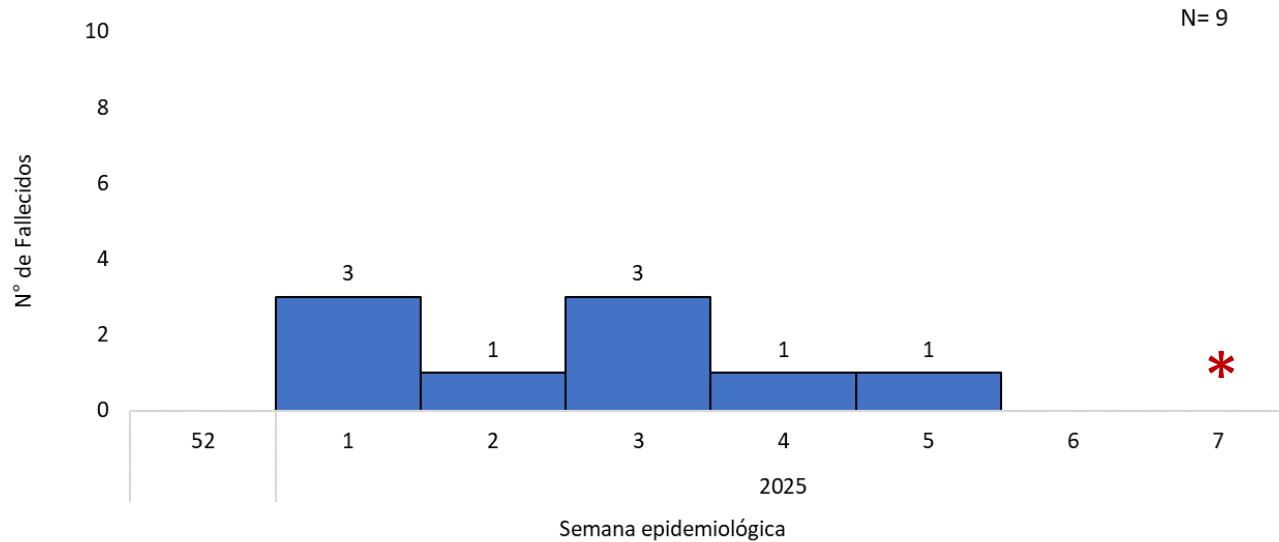
En lo que el 2025 (SE 1 a SE 7) se confirmaron un total 9 fallecidos por COVID-19 (disminución del 86% con relación al mismo periodo del año anterior).

*Datos de la SE 7 del 2025 son parciales.

Fallecidos COVID-19, Paraguay, 8 últimas semanas (SE 52/2024 a SE 7/2025)



MINISTERIO DE
SALUD PÚBLICA Y
BIENESTAR SOCIAL



- Según procedencia los fallecidos : departamento Central (4), Caaguazú (3), Guairá y Concepción (1)
- Comorbilidades: HTA (1), Diabetes mellitus (1) inmunosupresión(1) , Lupus eritematoso sistémico (1) , tumor benigno del tejido blando del peritoneo y del retroperitoneo (1), Sin datos de vacunación contra COVID-19.

Fallecidos confirmados por COVID-19, 8 últimas semanas (SE 52/2024 a SE 7/2025) distribución por edad y sexo

Grupo de edad	Masculino	Femenino	Total
80 y +	0	2	2
75 a 79	0	1	1
70 a 74	0	1	1
65 a 69	0	0	0
60 a 64	0	0	0
55 a 59	0	1	1
50 a 54	0	0	0
45 a 49	0	1	1
40 a 44	0	0	0
35 a 39	0	0	0
30 a 34	2	0	2
25 a 29	0	0	0
20 a 24	0	1	1
15 a 19	0	0	0
10 a 14	0	0	0
5 a 9	0	0	0
0 a 4	0	0	0
Total	2	7	9

- El 78% de sexo femenino, 44% (4/9) son mayores de 60 años.

*Datos de la SE 7 del 2025 son parciales.

Indicadores de resumen

Tasas de incidencia, mortalidad y letalidad por COVID-19 por departamentos, Paraguay, SE 1 a SE 7* del 2025

Departamento	Casos confirmados	Hospitalizados	Fallecidos	Tasa de incidencia*	Tasa de hospitalización	Tasa de mortalidad*	Tasa de letalidad (%)
Asunción	280	36	0	53.7	0.1	0.0	0.0%
Central	276	39	4	11.6	0.1	0.2	1.4%
Itapúa	115	14	0	17.6	0.1	0.0	0.0%
Guairá	99	9	1	41.7	0.1	0.4	1.0%
Cordillera	35	7	0	10.7	0.2	0.0	0.0%
Paraguarí	31	6	0	11.7	0.2	0.0	0.0%
Concepción	23	4	1	8.5	0.2	0.4	4.3%
Caaguazú	26	5	3	4.4	0.2	0.5	11.5%
Misiones	23	6	0	17.0	0.3	0.0	0.0%
Canindeyú	25	3	0	9.9	0.1	0.0	0.0%
Amambay	20	3	0	11.0	0.2	0.0	0.0%
Alto Paraná	17	5	0	1.9	0.3	0.0	0.0%
Ñeembucú	15	1	0	16.3	0.1	0.0	0.0%
San Pedro	13	2	0	2.9	0.2	0.0	0.0%
Presidente Hayes	7	1	0	5.1	0.1	0.0	0.0%
Caazapá	7	2	0	3.5	0.3	0.0	0.0%
Boquerón	5	1	0	7.0	0.2	0.0	0.0%
Alto Paraguay	0	0	0	0.0	0.0	0.0	0.0%
TOTAL	1.017	144	9	13.3	0.1	0.1	0.9%

* por 100.000 habitantes

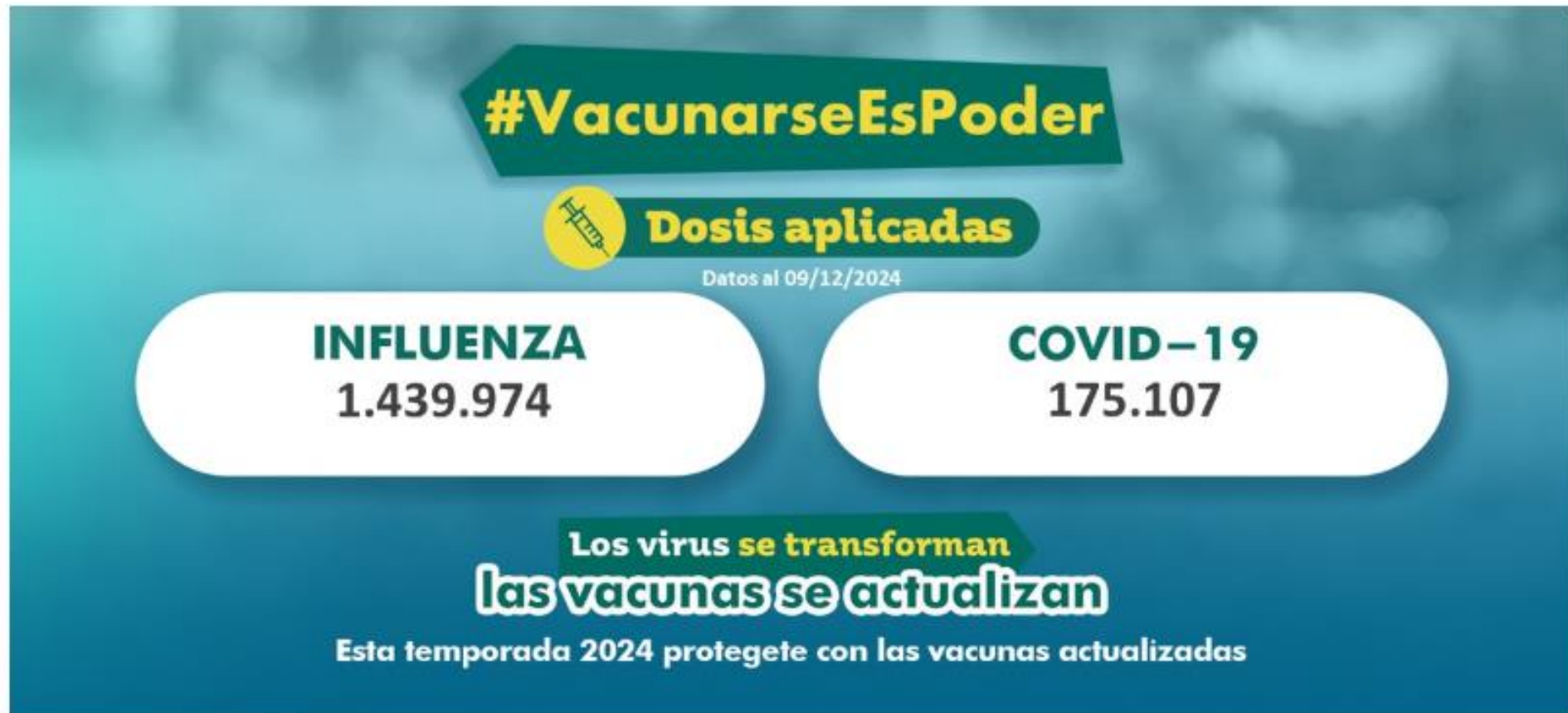
Se incluye datos acumulados del COVID-19, y la población estimada para el 2024 (INE).

Tasas de incidencia, mortalidad y letalidad por COVID-19 por grupos de edad, Paraguay, SE 1 a SE 7* del 2025

Grupos de edad	Casos confirmados	Hospitalizados	Fallecidos	Tasa de incidencia*	Tasa de hospitalización	Tasa de mortalidad*	Tasa de letalidad (%)
0 a 4	130	32	0	18.3	24.6%	0.0	0.0%
5 a 9	22	5	0	3.1	22.7%	0.0	0.0%
10 a 14	24	3	0	3.4	12.5%	0.0	0.0%
15 a 19	41	2	0	6.0	4.9%	0.0	0.0%
20 a 24	77	5	1	11.6	6.5%	0.2	1.3%
25 a 29	110	7	0	17.1	6.4%	0.0	0.0%
30 a 34	90	9	2	14.7	10.0%	0.3	2.2%
35 a 39	86	4	0	15.1	4.7%	0.0	0.0%
40 a 44	66	8	0	13.5	12.1%	0.0	0.0%
45 a 49	62	4	1	15.6	6.5%	0.3	1.6%
50 a 54	56	8	0	15.9	14.3%	0.0	0.0%
55 a 59	42	5	1	13.8	11.9%	0.3	2.4%
60 a 64	54	8	0	21.1	14.8%	0.0	0.0%
65 a 69	52	7	0	24.9	13.5%	0.0	0.0%
70 a 74	40	11	1	26.1	27.5%	0.7	2.5%
75 a 79	23	7	1	23.5	30.4%	1.0	4.3%
80 y +	42	19	2	37.7	45.2%	1.8	4.8%
TOTAL	1.017	144	9	13.3	14.2%	0.1	0.9%

* por 100.000 habitantes

Se incluye datos acumulados, y la población estimada para el 2024 (INE).



Más información disponible en: <https://pai.mspbs.gov.py/>

Centros disponibles de vacunación, disponible en: <https://pai.mspbs.gov.py/centro-de-vacunacion/>

RESUMEN COVID-19, SE 7 | 2025

Datos parciales

Desde la SE 1 a la SE 7 del 2025, se registran 1.017 casos confirmados de COVID-19, de los cuales 144 fueron hospitalizados y 9 fallecidos.

CASOS CONFIRMADOS- Con datos parciales de la última semana (SE 7), se registran 123 casos confirmados (en 13/18 RS).

HOSPITALIZADOS- En la SE 7, se registraron 11 hospitalizados (sala 11 y UCI 0)

FALLECIDOS- No registra fallecido en la última semana.

Vigilancia genómica

- La variante de SARS-CoV-2 sublinajes de Ómicron continua en predominio de LP.8.1 (BA.2.86.1.1.9.2.1.3.1), seguido por LB.1.3, KP.3.1, KP.2.2 y recombinantes.

Fuente: Reporte vigilancia genómica-LCSP (07/02/2024, LCSP).

Recomendaciones

Para la población en general,

- Las recomendaciones habituales para no propagar la infección son la buena higiene de manos y respiratoria (cubrirse la boca y la nariz al toser y estornudar) y evitar el contacto estrecho con cualquier persona que presente signos de afección respiratoria, como tos o estornudos.
- Personas con síntomas respiratorios usar mascarillas de manera adecuada.
- Al mismo tiempo, se recomienda la vacunación anual contra COVID-19, principalmente en los grupos de riesgo.

A los encargados de vigilancia epidemiológica y laboratorial,

- Mantener la calidad y oportunidad de las notificaciones.
- Reportar los conglomerados de casos y brotes de COVID-19, incluyendo el envío de muestras para la secuenciación genómica al laboratorio de referencia nacional.



Reportes elaborados por:

- Centro Nacional de Información Epidemiológica y Vigilancia de la Salud. DGVS. MSPBS
- Vigilancia de Hospitalizados - Dirección de Vigilancia y Respuesta a Emergencias en Salud Pública. DGVS.MSPBS
- Vigilancia de la Mortalidad (ViMo) –Dirección de Vigilancia y Respuesta a Emergencias en Salud Pública. DGVS.MSPBS

Compilación: Centro Nacional de Información Epidemiológica. DGVS. MSPBS

Dirección General de Vigilancia de la Salud(DGVS)-Ministerio de Salud Pública y Bienestar Social, Paraguay

Email: análisisdgvs@mspbs.gov.py

Disponible en: http://www.vigisalud.gov.py/page/#vista_boletines_covid19.html

Fuente de datos/Equipos técnicos

- Laboratorio Central de Salud Pública, Red Nacional de Laboratorios y laboratorios cooperantes.
- Unidades Epidemiológicas Regionales. MSPBS
- Vigilancia de Eventos de Notificación Obligatoria y Calidad del Dato. Centro Nacional de Información Epidemiológica y Vigilancia de la Salud. DGVS. MSPBS

❖ Resumen semanal, disponible en: <https://dgvs.mspbs.gov.py/reporte-covid-19/>