



Eventos de Notificación Obligatoria (ENO)

por planilla semanal

Año 2025

Contenido

Se analizan aquellas enfermedades de planilla ENO de vigilancia predominantemente clínica como las infecciones respiratorias agudas, enfermedad diarreica aguda, varicela y conjuntivitis. Además se incluye el monitoreo de atributos de la vigilancia universal.

Fuente de datos

Vigilancia de Eventos de Notificación Obligatoria y Calidad del Dato (VENOCD), DGVS-MSPBS
Unidades epidemiológicas Regionales y Red de Servicios de Salud.

Responsables de ideación y edición

Centro Nacional de Información Epidemiológica
Dirección General de Vigilancia de la Salud (DGVS)-MSPBS
Email: analisis.dgvs2016@gmail.com
Teléfonos +595 237 46 27; +595 961 167 764

Semana Epidemiológica (SE) 06

02 al 08 de Febrero, año 2025

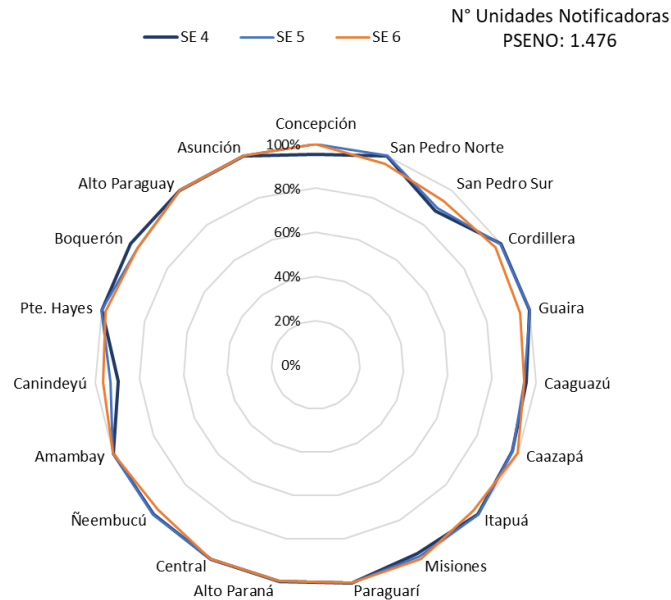
Los Eventos de Notificación Obligatoria son aquellas listadas en la Resolución S.G. N°0057/2023.

Son reportadas en forma numérica, agrupada, con periodicidad semanal y de carácter universal. Se informan a través de la planilla semanal de las ENO y sirve para evaluar tendencias, fluctuaciones estacionales y la presencia de posibles brotes.

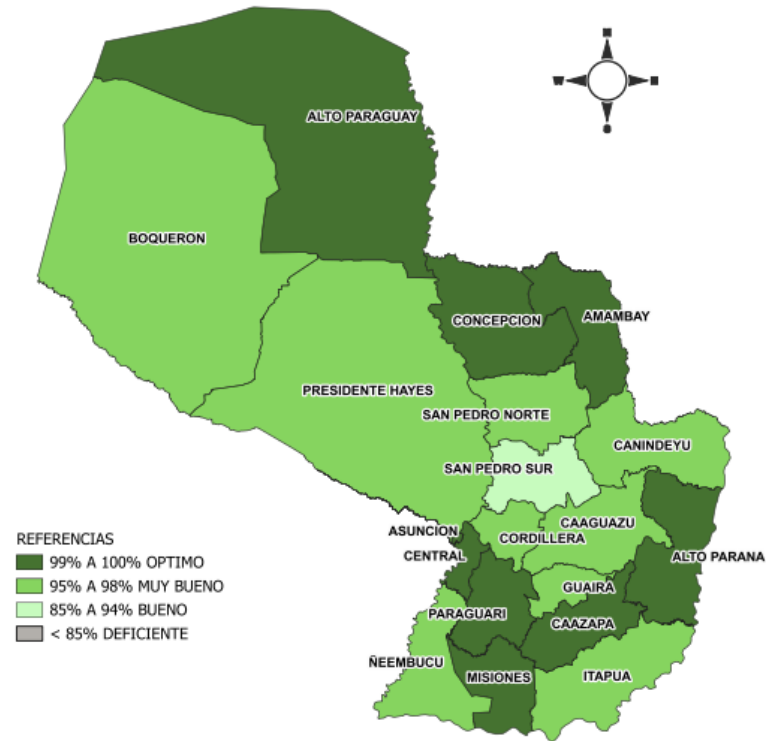


Monitoreo cumplimiento de las notificaciones por planilla semanal

Gráfico 1. Cumplimiento de notificación según Región Sanitaria, Paraguay SE 04/25 a SE 06/25.



Mapa 1. Regiones Sanitarias según cumplimiento de Unidades Notificadoras, Paraguay, SE 06 del año 2025



Cartografía: VENOCD-DGVS

A nivel país la cobertura de notificación fue del 98,1% (n=1448)

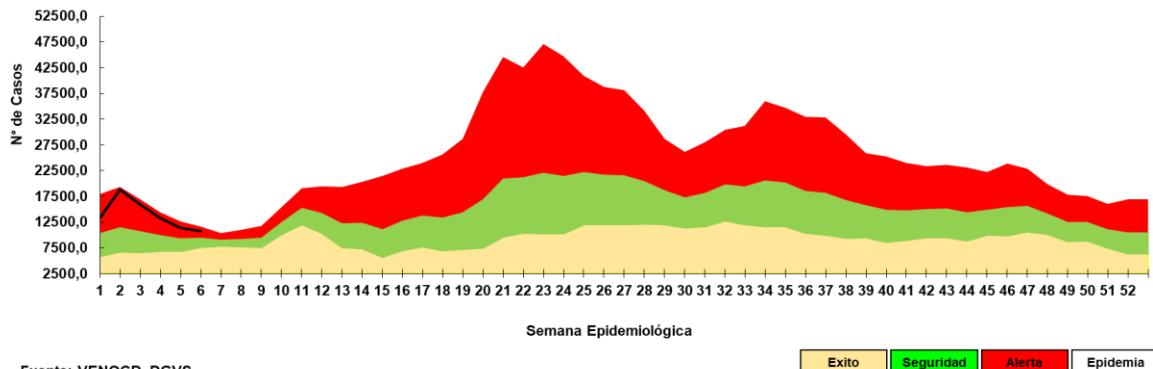
Total de unidades notificadoras = 1.476

Cumplimiento: Porcentaje de unidades notificantes que cumplieron con el envío de informe de planilla ENO a la región sanitaria, en fecha correspondiente.

Enfermedad Tipo Influenza (ETI)

Vigilancia Universal

Gráfico 2. Canal endémico de ETI según semana epidemiológica, Paraguay, SE 06/2025.



Fuente: VENOCD- DGVS

Gráfico 3. Casos de ETI según grupos de edad (%), por semana epidemiológica, Paraguay, comparativo SE 04 al 06/2025.

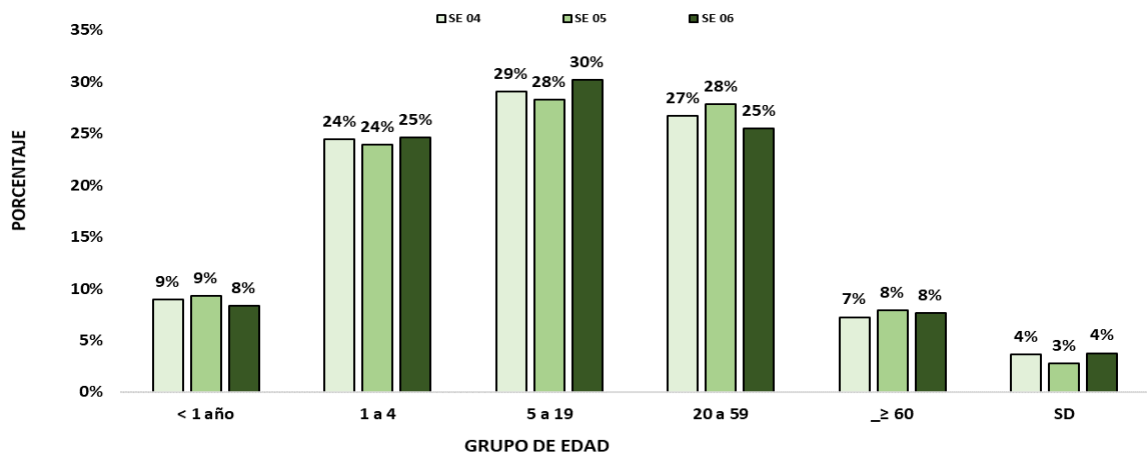


Tabla 1. Comparativo casos de ETI por regiones sanitarias, Paraguay, SE 04 al SE 06/2025

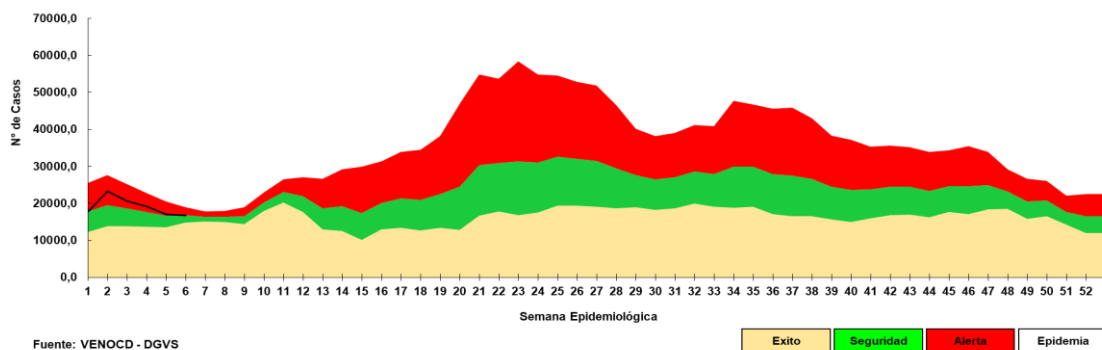
Regiones Sanitarias	SE 04	SE 05	SE 06
CONCEPCION	524	395	408
SAN PEDRO NORTE	625	558	538
SAN PEDRO SUR	484	389	349
CORDILLERA	499	366	283
GUAIRA	429	368	375
CAAGUAZU	709	568	531
CAAZAPA	335	284	312
ITAPUA	1067	1116	896
MISIONES	208	195	130
PARAGUARI	643	434	382
ALTO PARANA	865	779	841
CENTRAL	3098	2654	2619
ÑEEMBUCU	198	135	108
AMAMBAY	141	168	260
CANINDEYU	434	461	385
PDTE HAYES	313	177	238
BOQUERON	258	247	230
ALTO PARAGUAY	123	95	86
CAPITAL	2304	1939	1722
TOTAL:	13257	11328	10693

- En la SE 06 se registran 10.693 casos de ETI, con una disminución del 6% respecto a la semana anterior (n= 11.328).
- La tendencia de casos a nivel nacional se encuentra en la franja de alerta.
- En cuanto a la proporción de consultas por grupos de edad, se observa aumento del 1% en el grupo de 1 a 4 años y 2% en el grupo de 5 a 19 años respecto a la semana anterior

Infecciones Respiratorias Agudas (IRA)

Vigilancia Universal

Gráfico 4. Canal endémico de IRA no neumonías según semana epidemiológica, Paraguay, SE 06 del 2025.



Fuente: VENOCD - DGVS

Gráfico 5. Casos de IRA no neumonía según grupos de edad (%), por semana epidemiológica, Paraguay, SE 04 a SE 06 del 2025.

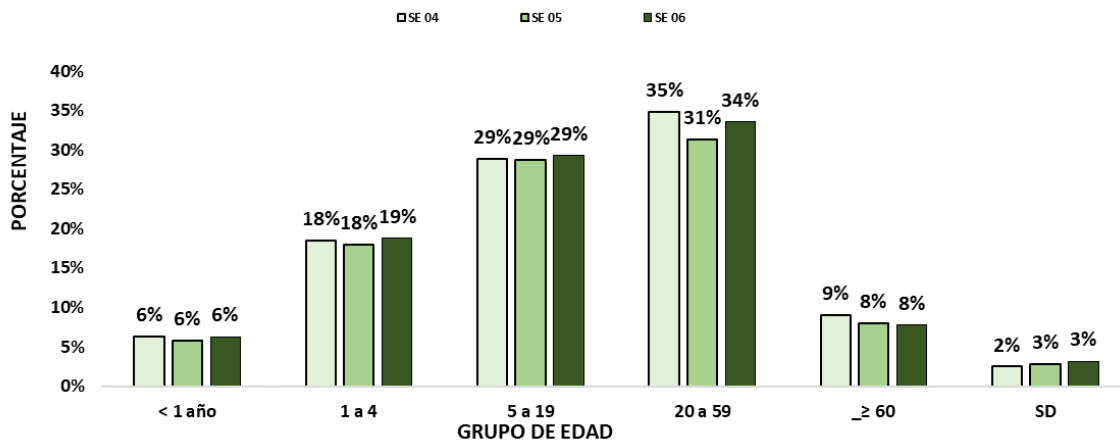


Tabla 2. Casos de IRA no neumonías por regiones sanitarias, Paraguay, SE 04 al SE 06 del 2025.

Regiones sanitarias	SE 04	SE 05	SE 06
CONCEPCION	535	465	412
SAN PEDRO NORTE	539	453	417
SAN PEDRO SUR	519	526	512
CORDILLERA	805	670	769
GUAIRA	392	312	325
CAAGUAZU	717	613	596
CAAZAPA	751	648	608
ITAPUA	1575	1365	1444
MISIONES	432	420	394
PARAGUARI	825	733	655
ALTO PARANA	1209	1349	1204
CENTRAL	4619	4031	3779
ÑEEMBUKU	351	284	273
AMAMBAY	183	197	296
CANINDEYU	533	473	464
PDTE HAYES	449	370	403
BOQUERON	362	348	316
ALTO PARAGUAY	115	138	118
CAPITAL	2610	2150	2390
TOTAL	17521	15545	15375

- En la SE 06 se registran 15.375 casos de IRA no neumonía, con un disminución del 1% con respecto a la semana anterior (15.545).
- La tendencia de casos a nivel nacional se encuentra en la franja de alerta.
- En cuanto a la proporción de consultas por grupos de edad aumento de 1% en el grupo de 1 a 4 años, y 3% en el grupo de 20 a 59 años respecto a la semana anterior.

Infecciones Respiratorias Agudas Neumonías

Vigilancia Universal

Gráfico 6. Tendencia de Infecciones Respiratorias Agudas (IRA) neumonías en menores y mayores de 5 años, Paraguay. Comparativo 2024- 2025* (SE 06)

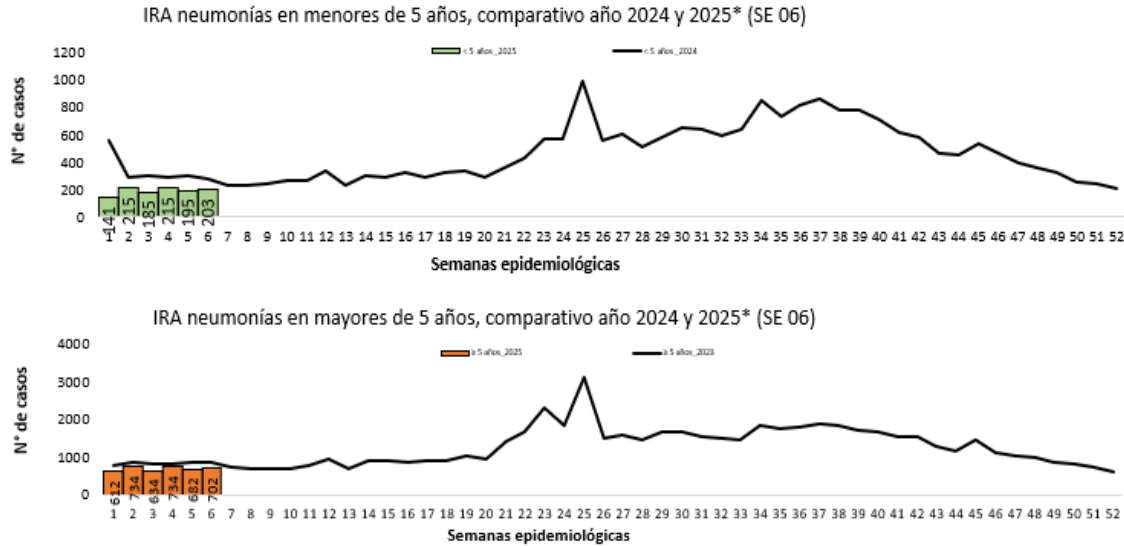


Gráfico 7. Proporción de casos de IRA neumonías según grupos de edad, por semana epidemiológica, Paraguay, SE 04 al SE 06 del 2025.

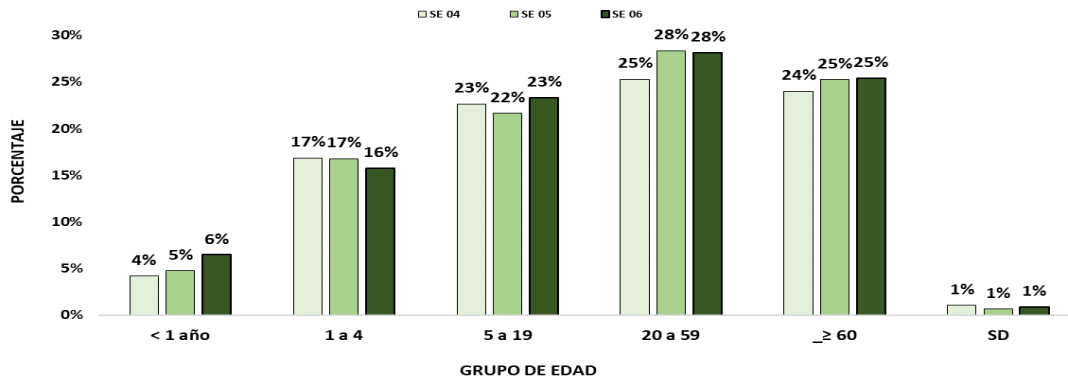


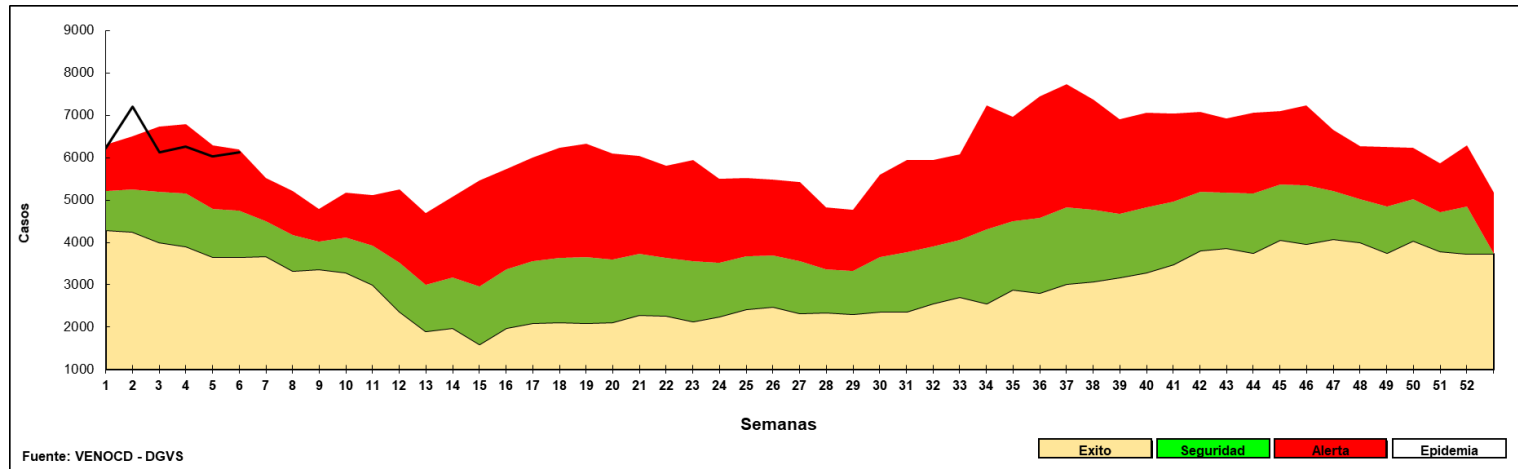
Tabla 3. Casos de IRA neumonías por regiones sanitarias, Paraguay, SE 04 al SE 06 del 2025.

Regiones Sanitarias	SE 04	SE 05	SE 06
CONCEPCION	46	42	40
SAN PEDRO NORTE	19	10	7
SAN PEDRO SUR	15	53	7
CORDILLERA	17	23	15
GUAIRA	10	6	12
CAAGUAZU	49	30	30
CAAZAPA	24	27	18
ITAPUA	232	212	194
MISIONES	12	12	19
PARAGUARI	38	22	15
ALTO PARANA	58	52	54
CENTRAL	260	233	300
ÑEEMBUCU	10	15	25
AMAMBAY	15	19	26
CANINDEYU	50	23	31
PDTE HAYES	21	9	17
BOQUERON	29	11	15
ALTO PARAGUAY	8	7	3
CAPITAL	107	100	85
Total	1020	906	913

- En la SE 06 se registran 913 casos de IRA neumonías, sin variación con respecto a la semana anterior (n=906).
- En el comparativo de la tendencia de casos en niños <5 años, una disminución con respecto al año 2024.
- La proporción de casos de IRA neumonías según grupos de edad, se observa aumento del 1% en el grupo de <1año y también en el grupo de 5 a 19 años respecto a la semana anterior.

Enfermedad Diarreica Aguda (EDA)

Gráfico 8. Canal endémico de EDA en población total según semana epidemiológica, Paraguay, SE 06 del 2025.



- En la SE 06 se registran 6.134 casos de EDA, con un aumento del 2% respecto a la semana anterior (6.032). La tendencia a nivel nacional se encuentra en la franja de alerta.

Enfermedad Diarreica Aguda (EDA)

Tabla 4. Casos de EDA por regiones sanitarias, Paraguay, SE 04 a la 06/2025.

Regiones Sanitarias	SE 4	SE 5	SE 6
CONCEPCION	145	150	118
SAN PEDRO NORTE	173	176	154
SAN PEDRO SUR	133	138	91
CORDILLERA	160	149	160
GUAIRA	149	168	184
CAAGUAZU	223	201	178
CAAZAPA	99	106	85
ITAPUA	550	503	478
MISIONES	81	105	95
PARAGUARI	156	136	142
ALTO PARANA	550	524	484
CENTRAL	1864	1769	1921
ÑEEMBUCU	54	95	104
AMAMBAY	43	64	49
CANINDEYU	145	140	163
PDTE HAYES	197	148	203
BOQUERON	104	106	88
ALTO PARAGUAY	25	23	32
CAPITAL	1404	1331	1405
TOTAL	6255	6032	6134

- En la SE 06 se registran 6.134 casos de EDA, con un aumento del 2% respecto a la semana anterior (6.032). La tendencia a nivel nacional se encuentra en la franja de alerta.
- El aumento de casos, se registran en 10 regiones sanitarias: Cordillera, Guairá, Paraguari, Alto Paraná, Central, Ñeembucú, Canindeyú, Pdte. Hayes, Alto Paraguay, Capital.

Varicela y Conjuntivitis

Gráfico 9. Casos de varicela según semana epidemiológica, Paraguay, años 2022 a 2025 (SE 06)

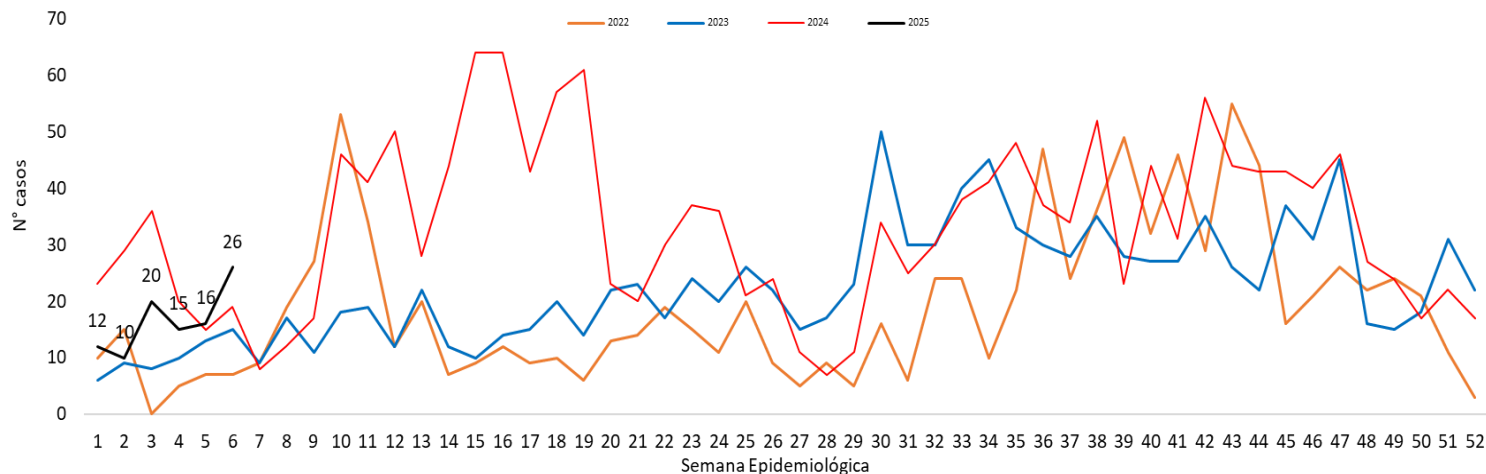
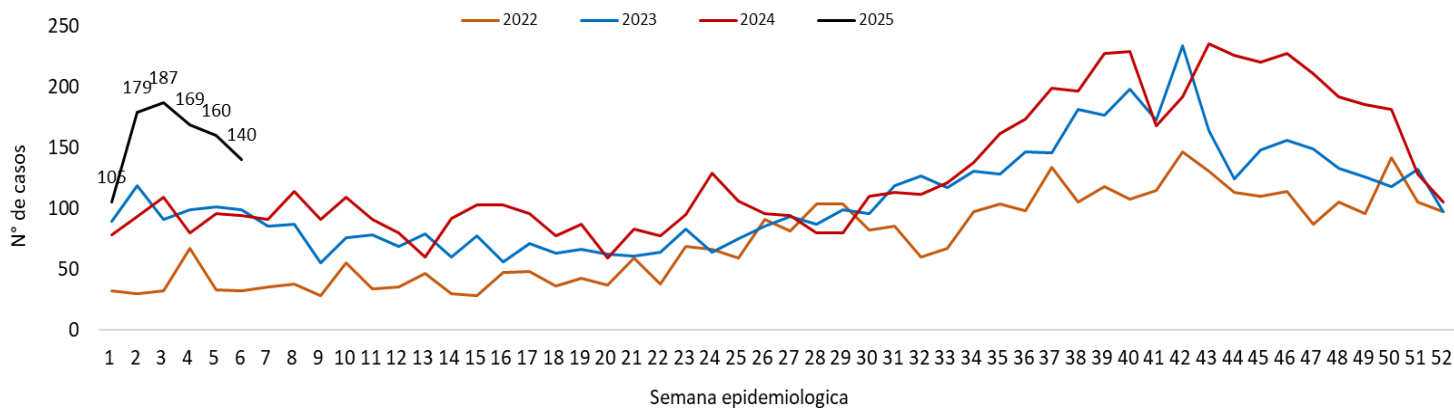
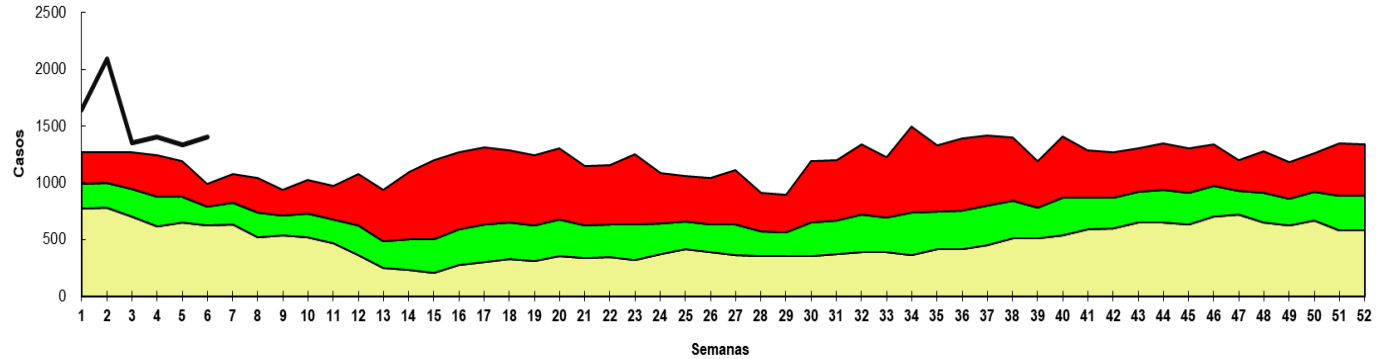


Gráfico 10. Casos de conjuntivitis según semana epidemiológica, Paraguay, años 2022 a 2025 (SE 06)



Enfermedad Diarreica Aguda (EDA)

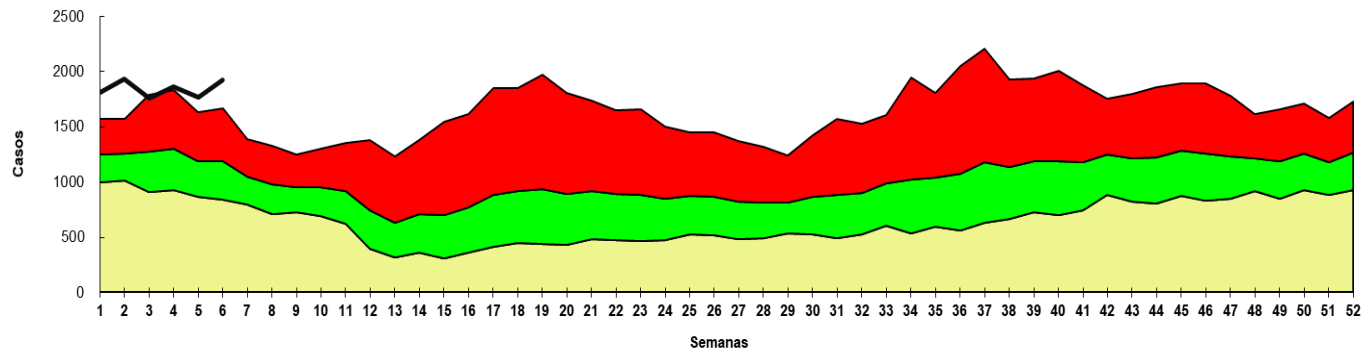
Canal endémico de *EDAs* en población de **ASUNCIÓN** según semana epidemiológica
Paraguay, 2025 (Semana Epidemiológica N° 06)



Fuente: VENOCD-DGVS



Canal endémico de *EDAs* en población de **CENTRAL** según semana epidemiológica
Paraguay, 2025 (Semana Epidemiológica N° 06)

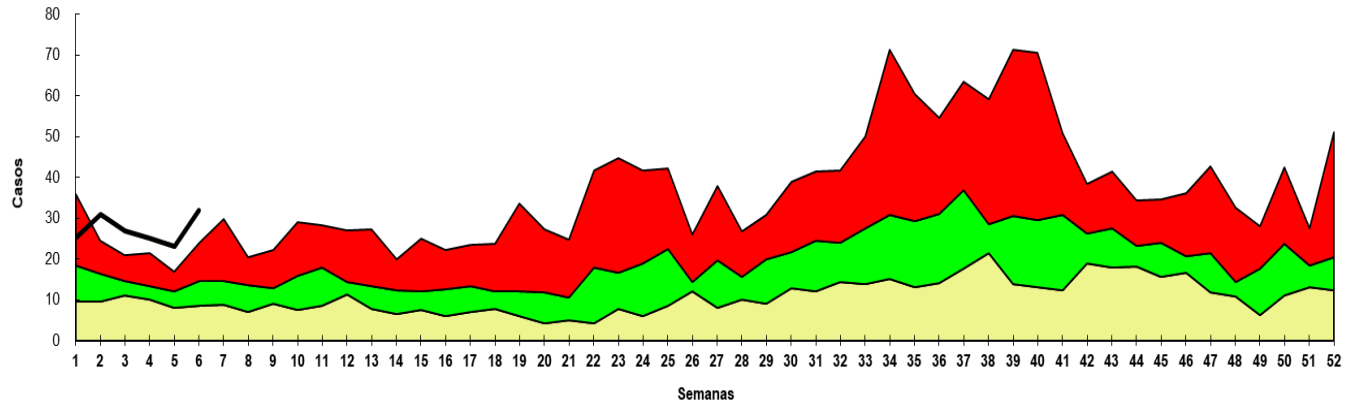


Fuente: VENOCD-DGVS



Enfermedad Diarreica Aguda (EDA)

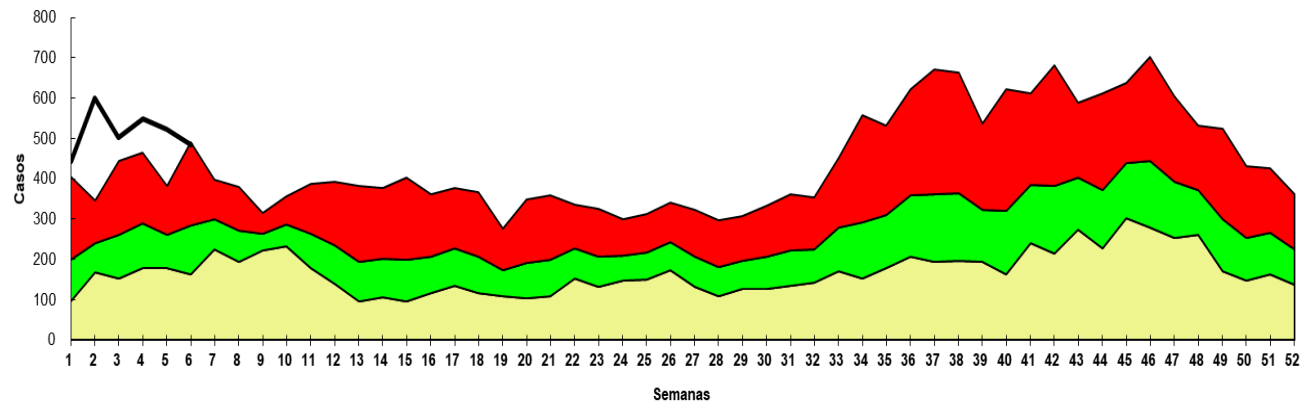
Canal endémico de EDAs en población de ALTO PARAGUAY según semana epidemiológica
Paraguay, 2025 (Semana Epidemiológica N° 06)



Fuente: VENOCD- DGVS



Canal endémico de EDAs en población de ALTO PARANA según semana epidemiológica
Paraguay, 2025 (Semana Epidemiológica N° 06)

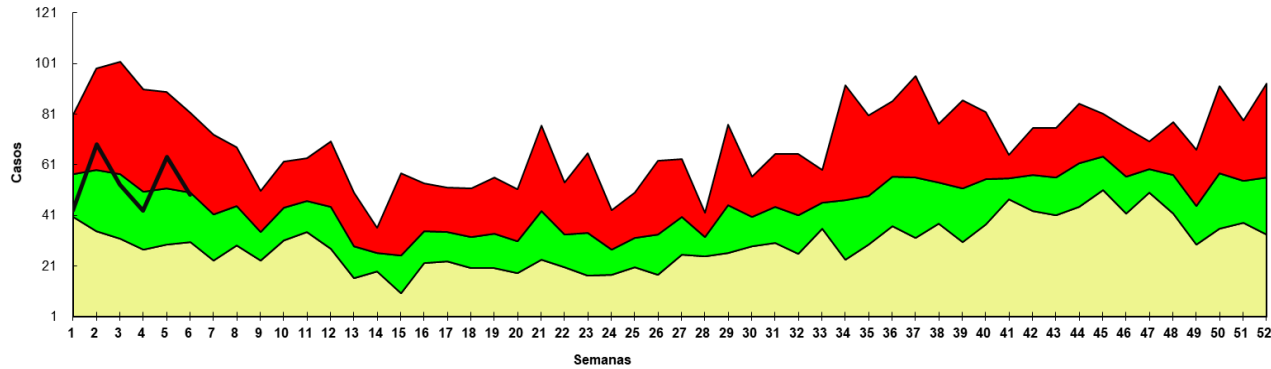


Fuente: VENOCD- DGVS



Enfermedad Diarreica Aguda (EDA)

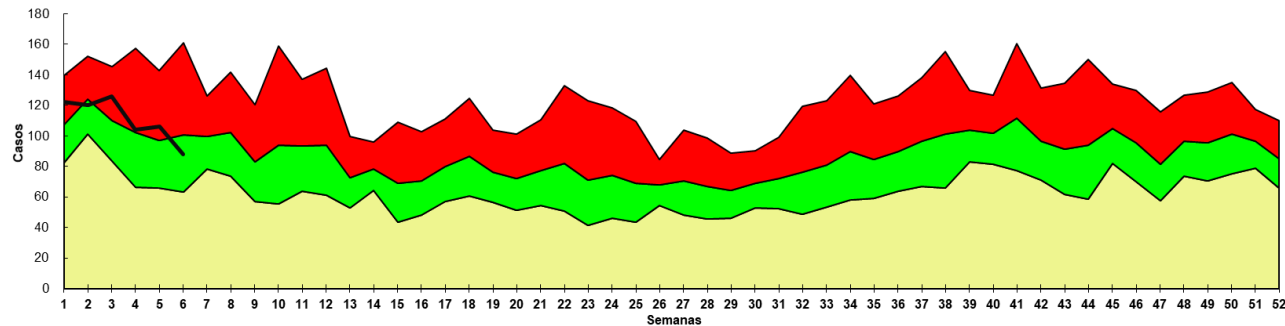
Canal endémico de *EDAs* en población de *AMAMBAY* según semana epidemiológica
Paraguay, 2025 (Semana Epidemiológica N° 06)



Fuente: VENOCD- DGVS



Canal endémico de *EDAs* en población de *BOQUERON* según semana epidemiológica
Paraguay, 2025 (Semana Epidemiológica N° 06)

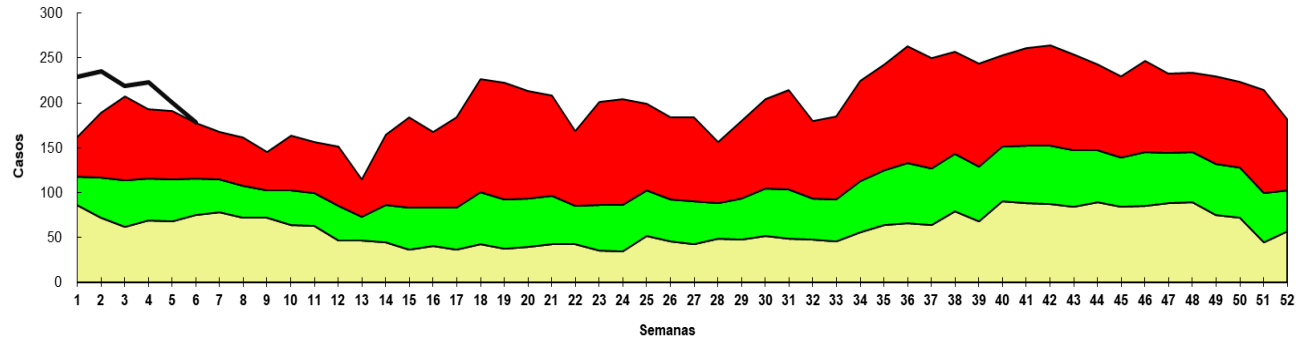


Fuente: VENOCD- DGVS



Enfermedad Diarreica Aguda (EDA)

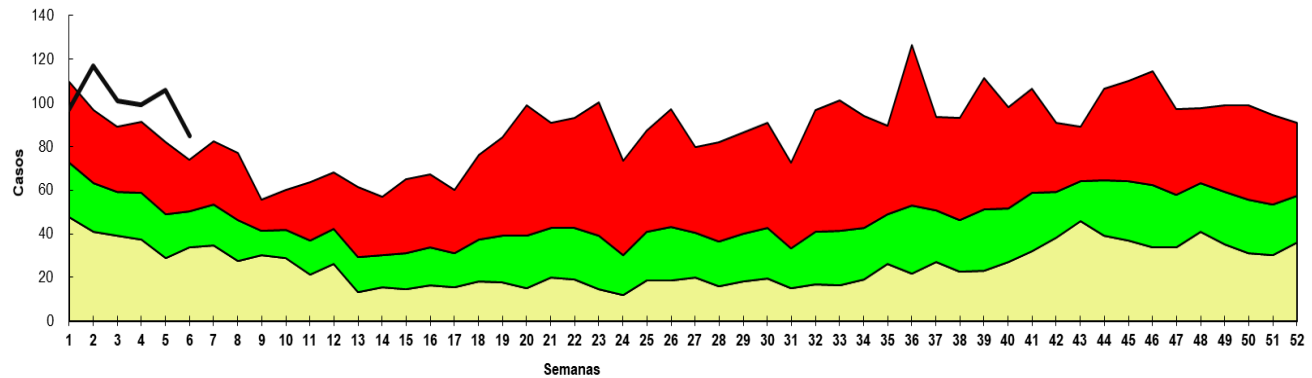
Canal endémico de *EDAs* en población de **CAAGUAZU** según semana epidemiológica
Paraguay, 2025 (Semana Epidemiológica N° 06)



Fuente: VENOCD - DGVS



Canal endémico de *EDAs* en población **CAAZAPÁ** según semana epidemiológica
Paraguay, 2025 (Semana Epidemiológica N° 06)

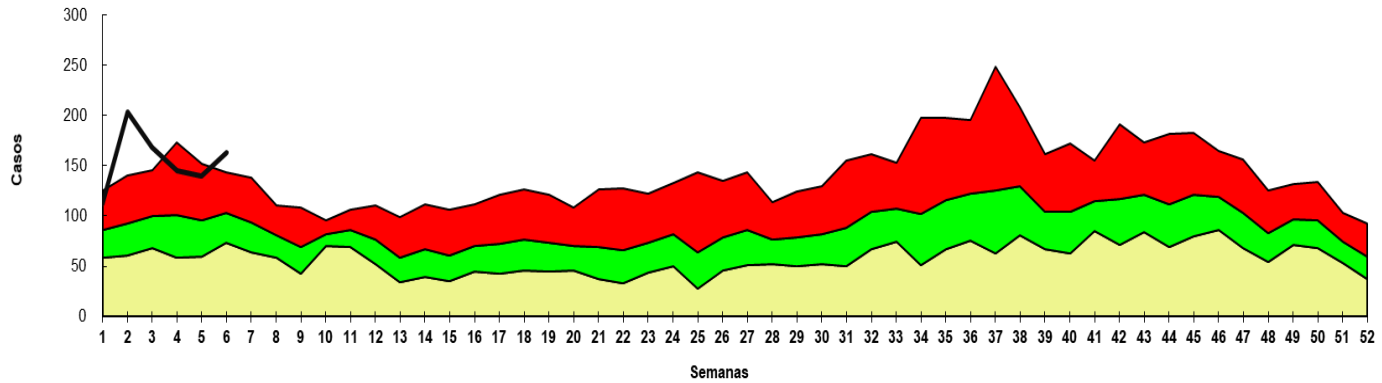


Fuente: VENOCD - DGVS



Enfermedad Diarreica Aguda (EDA)

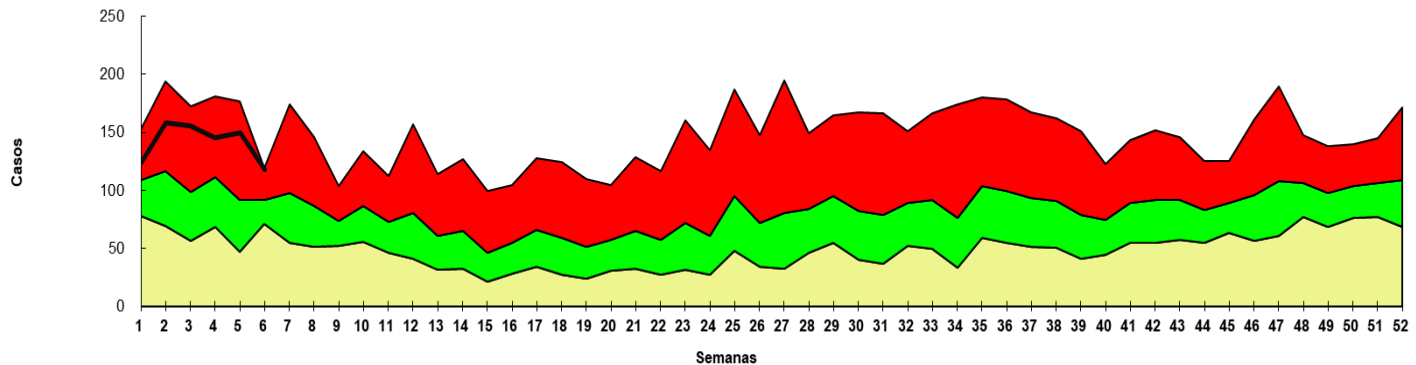
Canal endémico de *EDAs* en población de *CANINDEYU* según semana epidemiológica
Paraguay, 2025 (Semana Epidemiológica N° 06)



Fuente: VENOCD - DGVS



Canal endémico de *EDAs* en población de *CONCEPCION* según semana epidemiológica
Paraguay, 2025 (Semana Epidemiológica N° 06)

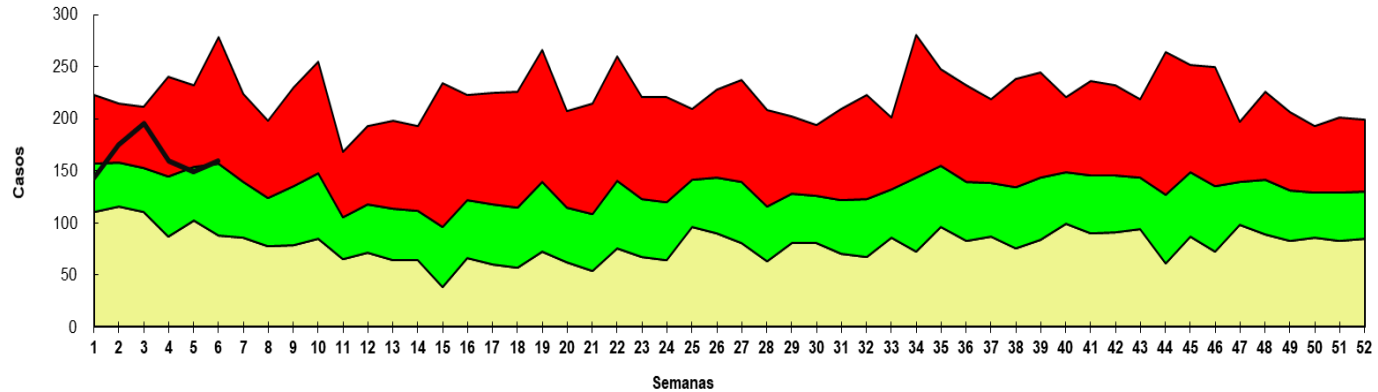


Fuente: VENOCD- DGVS



Enfermedad Diarreica Aguda (EDA)

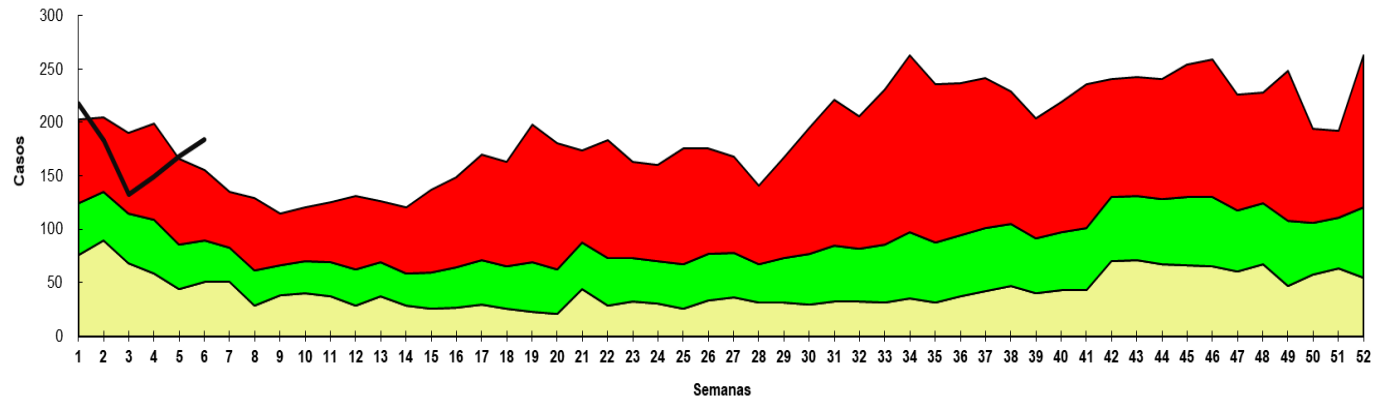
Canal endémico de EDAs en población de CORDILLERA según semana epidemiológica
Paraguay, 2025 (Semana Epidemiológica N° 06)



Fuente: VENOCD - DGVS



Canal endémico de EDAs en población de GUAIRÁ según semana epidemiológica
Paraguay, 2025 (Semana Epidemiológica N° 06)

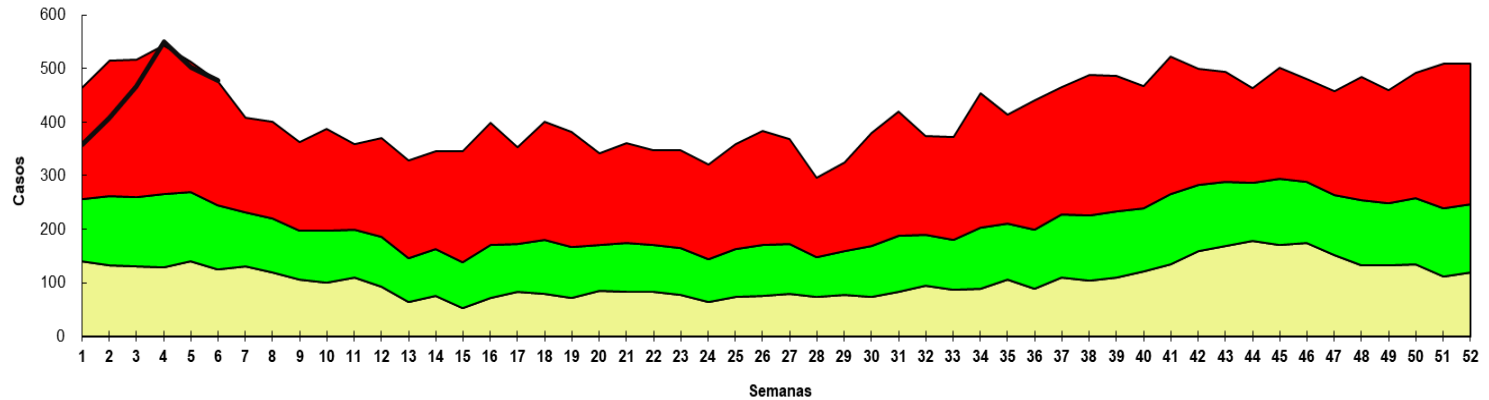


Fuente: VENOCD - DGVS



Enfermedad Diarreica Aguda (EDA)

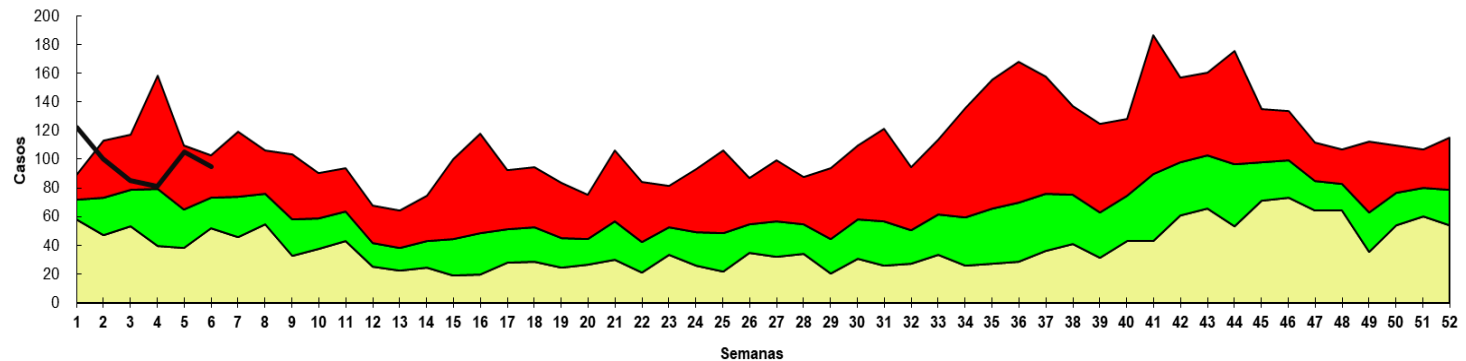
Canal endémico de EDAs en población de ITAPÚA según semana epidemiológica
Paraguay, 2025 (Semana epidemiológica N° 06)



Fuente: VENOCD - DGVS



Canal endémico de EDAs en población de MISIONES según semana epidemiológica
Paraguay, 2025 (Semana Epidemiológica N° 06)

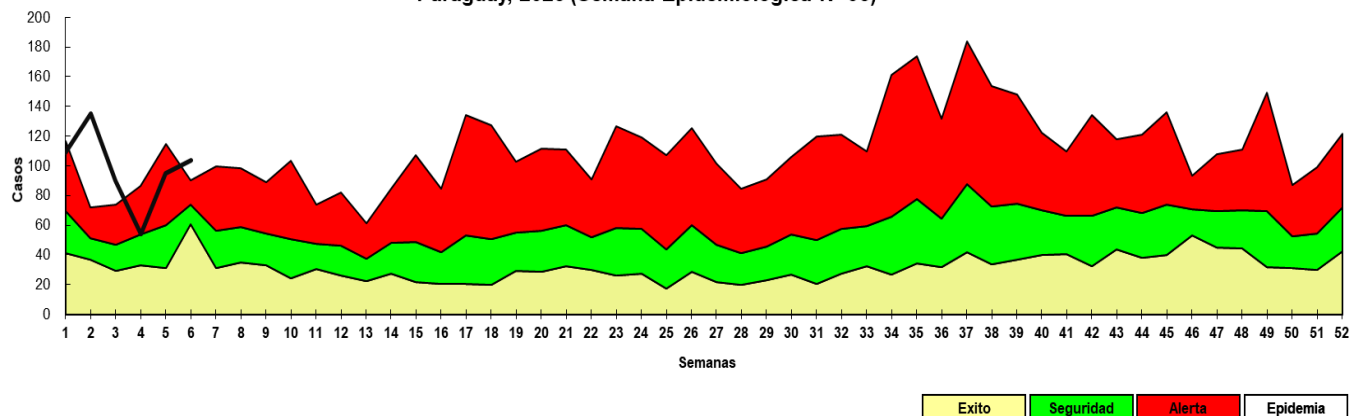


Fuente: VENOCD - DGVS



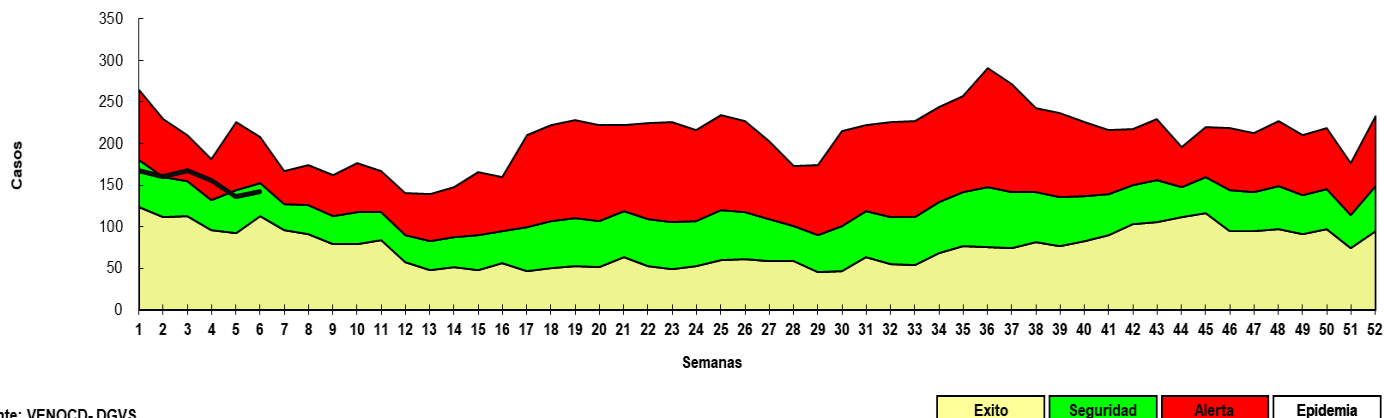
Enfermedad Diarreica Aguda (EDA)

Canal endémico de *EDAs* en población de ÑEEMBUCU según semana epidemiológica Paraguay, 2025 (Semana Epidemiológica N° 06)



Fuente: VENOCDE - DGVS

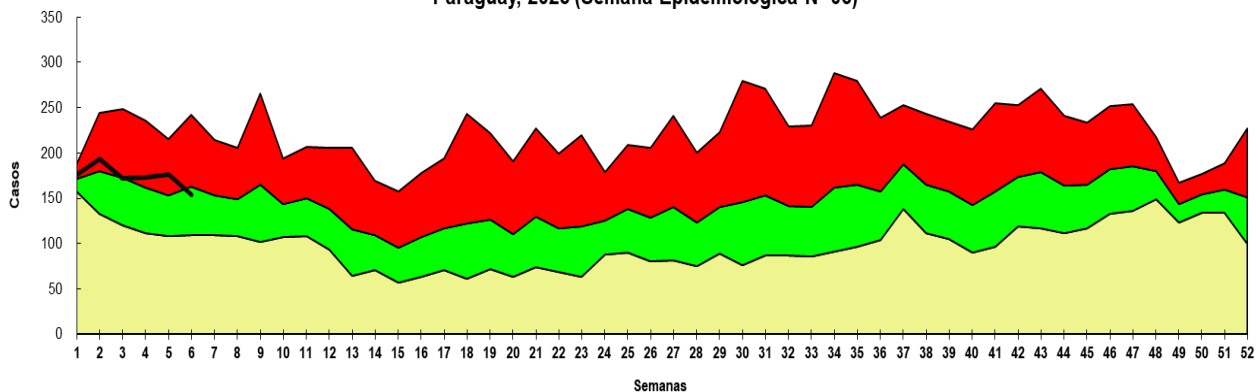
Canal endémico de *EDAs* en población de PARAGUARI según semana epidemiológica Paraguay, 2025 (Semana Epidemiológica N° 06)



Fuente: VENOCDE - DGVS

Enfermedad Diarreica Aguda (EDA)

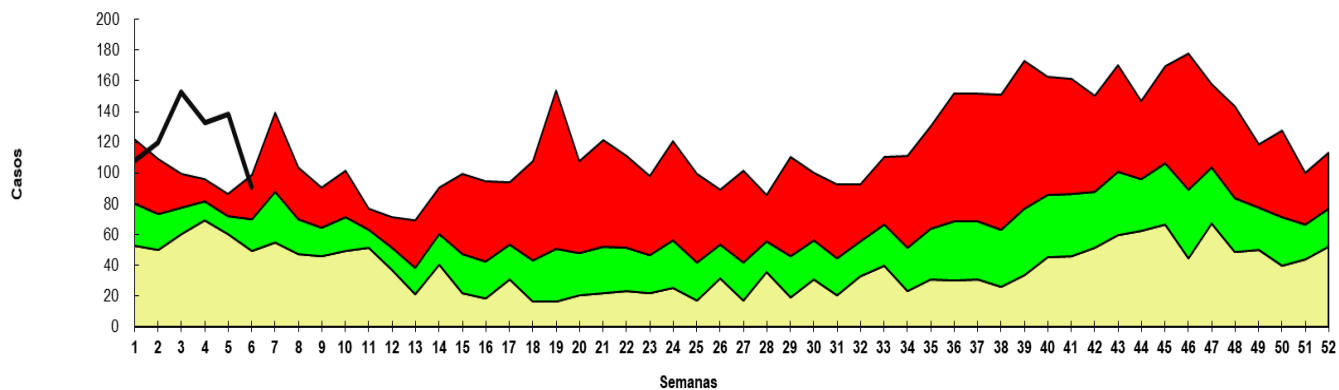
Canal endémico de *EDAs* en población de SAN PEDRO NORTE según semana epidemiológica Paraguay, 2025 (Semana Epidemiológica N° 06)



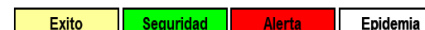
Fuente: Planilla Semanal de Notificación Obligatoria - DGVS



Canal endémico de *EDAs* en población de SAN PEDRO SUR según semana epidemiológica Paraguay, 2025 (Semana Epidemiológica N° 06)

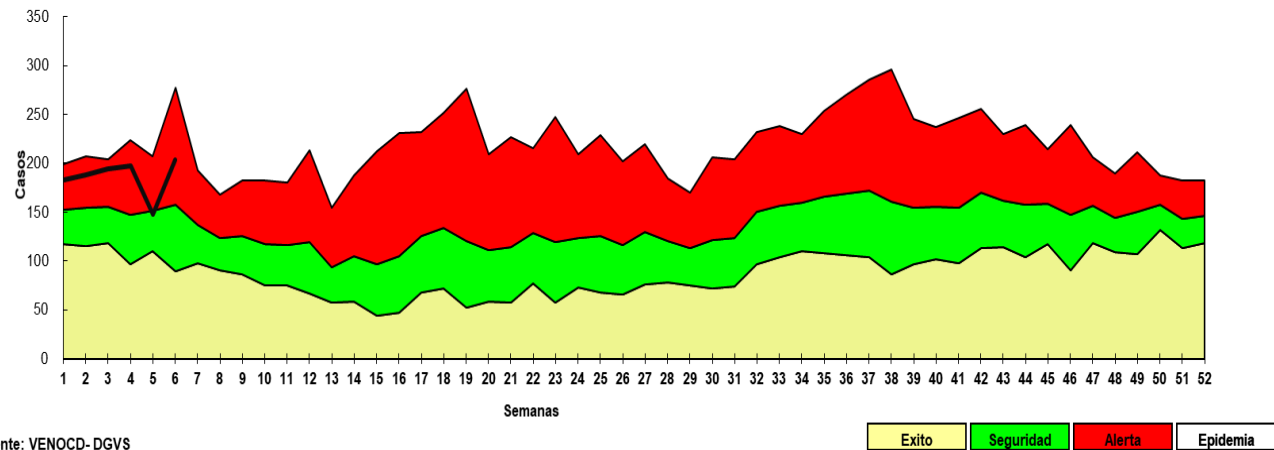


Fuente: VENOCD- DGVS



Enfermedad Diarreica Aguda (EDA)

Canal endémico de *EDAs* en población de PTE HAYES según semana epidemiológica
Paraguay, 2025 (Semana Epidemiológica N° 06)



Fuente: VENOCD-DGVS

Puntos claves

- En la SE 06, el cumplimiento en la notificación de planilla semanal de ENO a nivel país fue óptimo con 98,1% (n=1448)
- Los casos de ETI 10.693 casos de ETI, con una disminución del 6% respecto a la semana anterior (n= 11.328). La tendencia de casos a nivel nacional se encuentra en la franja de alerta. En cuanto a la proporción de consultas por grupos de edad, se observa aumento del 1% en el grupo de 1 a 4 años y 2% en el grupo de 5 a 19 años respecto a la semana anterior.
- Los casos de IRA no neumonía con 15.375 casos de IRA no neumonía, con una disminución del 1% con respecto a la semana anterior (15.545). En cuanto a proporción de consultas por grupo de edad, se observa aumento de 1% en el grupo de 1 a 4 años, y 3% en el grupo de 20 a 59 años respecto a la semana anterior.
- Las IRA neumonías, se registran 913 casos de IRA neumonías, sin variación con respecto a la semana anterior (n=906). Aumento del 1% en el grupo de 1 a 4 años, y 3% en el grupo de 20 a 59 años respecto a la semana anterior.
- La tendencia de EDA, en la SE 6 se registran 6.134 casos de EDA, con un aumento del 2% respecto a la semana anterior (6.032). La tendencia a nivel nacional se encuentra en la franja de alerta.
- Los casos de varicela con un aumento respecto a la semana anterior (16 vs 26).
- Los casos conjuntivitis registró una disminución con respecto a la semana anterior (160 vs 140).

Se recomienda mejorar los datos de enfermedades por grupos de edad, y mantener el cumplimiento de las notificaciones semanales en niveles óptimos superiores al 96%.