

REPORTE N° 10

Situación Epidemiológica COVID-19 en Paraguay, SE 10/2025

Fecha de actualización 12/03/2025

RESUMEN CASOS CONFIRMADOS COVID-19 en Paraguay

Datos acumulados desde 2020 hasta la **SE 10/2025** (8/03/2025)

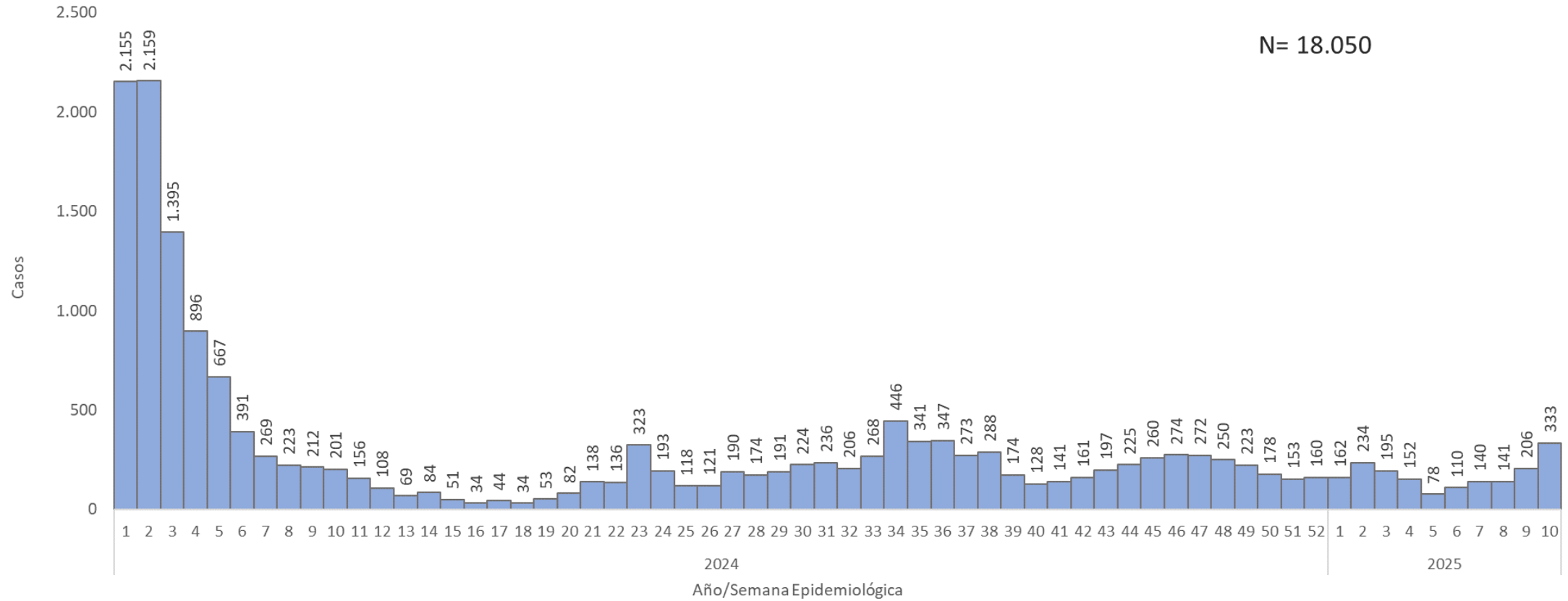
	Casos confirmados	Hospitalizados	Fallecidos
2020	108.030	8.936	2.499
2021	364.681	39.593	14.377
2022	330.453	12.489	2.896
2023	22.359	2.307	323
2024	16.299	1.473	120
2025*	1.751	273	14

*datos parciales SE 1/ 2025 a SE 10 del 2025.

Nota: Los datos son dinámicos, y pueden modificarse en semanas anteriores, debido a los procesos de actualizaciones y verificaciones

SITUACIÓN COVID-19 EN PARAGUAY

Datos acumulados desde la **SE 1** del 2024 hasta la **SE 10/2025** (8/3/2025)

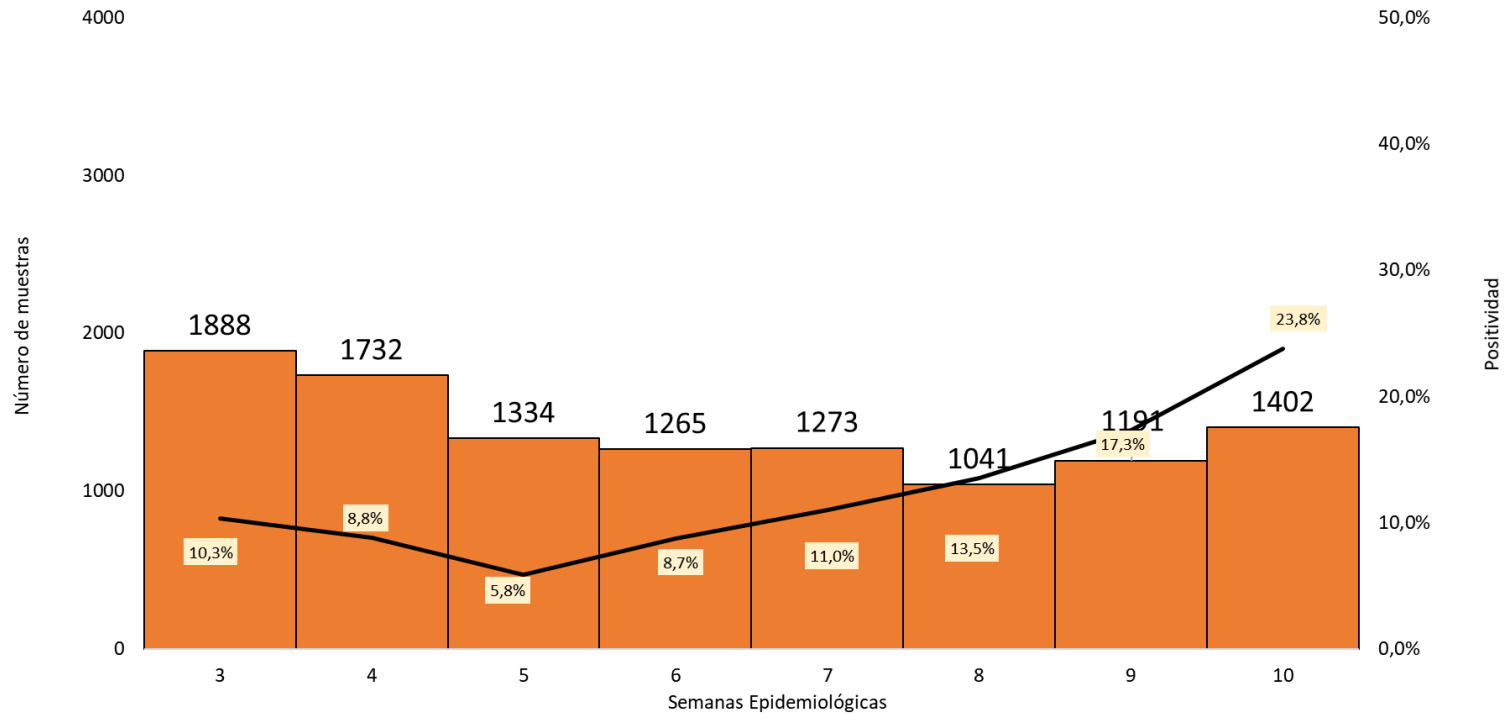


Semana 10*: con datos parciales

Nota: Los datos son dinámicos, y pueden modificarse en semanas anteriores, debido a los procesos de actualizaciones y verificaciones

Muestras procesadas para SARS COV-2 reportadas al sistema de vigilancia, Paraguay

Datos acumulados desde la SE 3 a SE 10/2025 (8/03/2025)

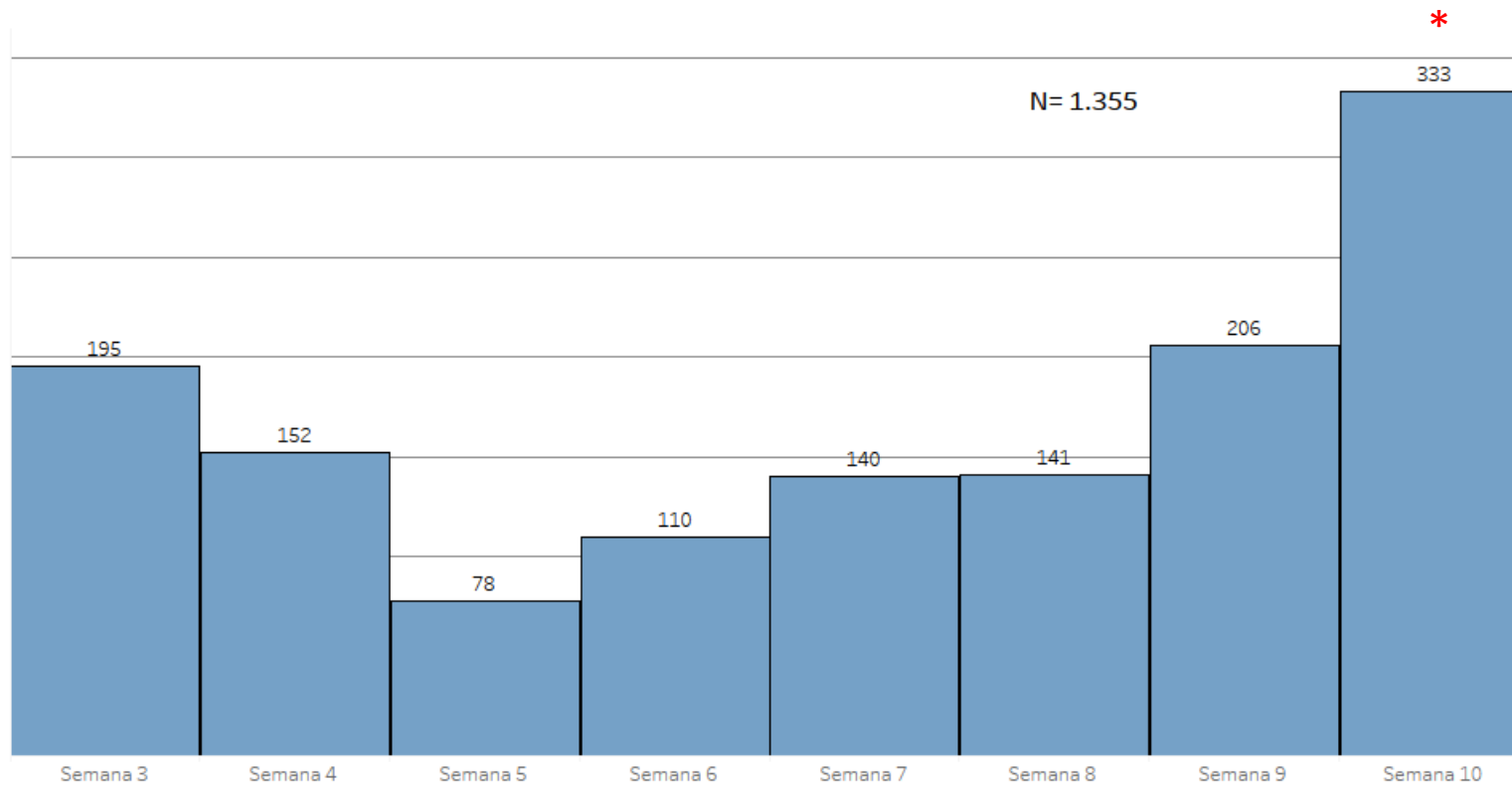


En la SE 10/2025 (datos parciales), se procesaron 1.402 muestras para SARS CoV-2, con una tasa de positividad de **23,8%** .

Nota: Los datos son dinámicos, y pueden modificarse en semanas anteriores, debido a los procesos de actualizaciones y verificaciones

SITUACIÓN COVID-19 EN PARAGUAY

Datos acumulados desde la **SE 3** a **SE 10/2025** (8/03/2025)



Tasa de incidencia promedio por semana, últimos 14 días

- **Casos COVID-19: 539**
T.I.A.: 4 casos/100 mil hab/sem.
- **Hospitalizados: 0,40/100 mil hab**
- **Tasa de mortalidad: 0,00 /100 mil hab**
- **Positividad SE 10: 23,8%**

Datos Parciales*

En comparación de la SE 10/2025 (n=333) la SE 9/2025 SE (n=206) se observa un aumento del 62%.

Semana 10: con datos parciales*

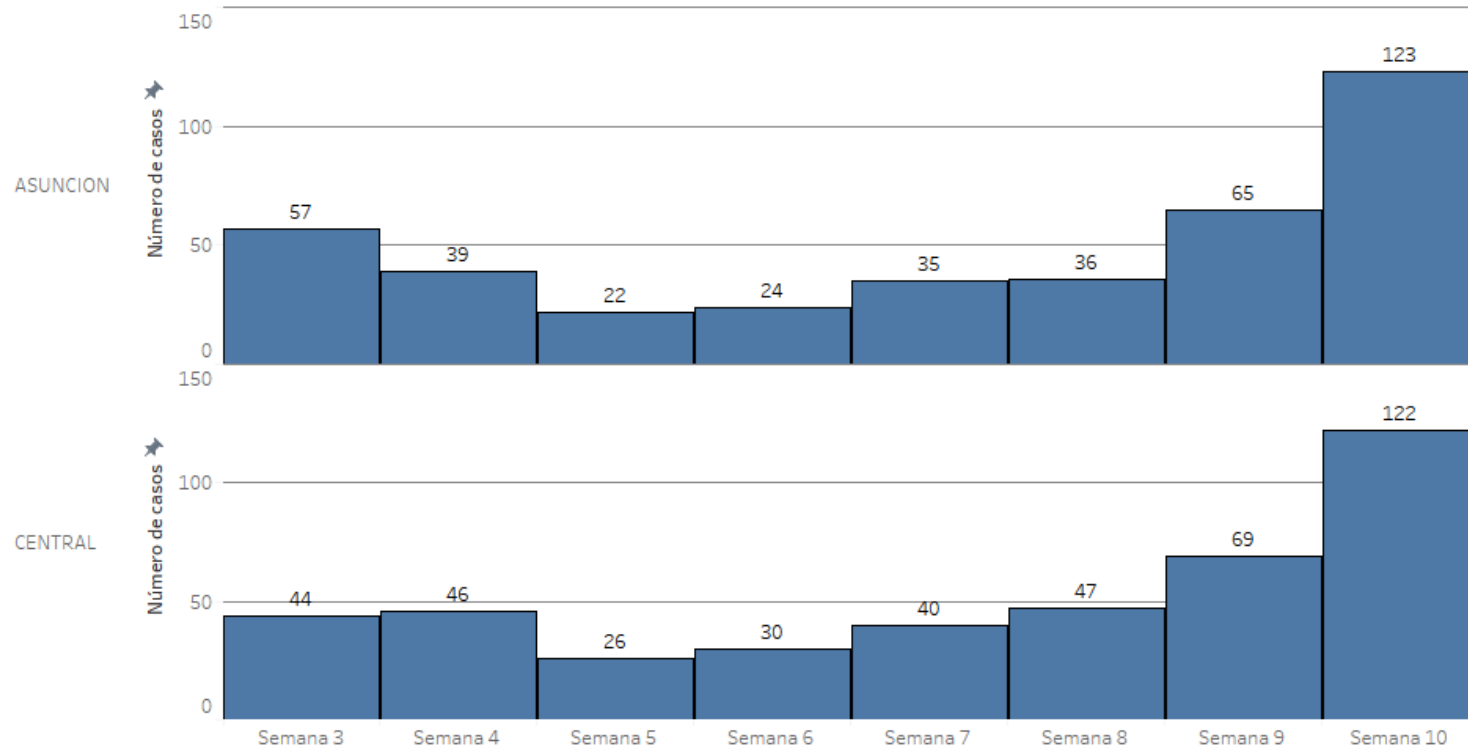
Nota: Los datos son dinámicos, y pueden modificarse en semanas anteriores, debido a los procesos de actualizaciones y verificaciones

Casos COVID-19 en Paraguay, SE 3 a SE 10/2025 EJE METROPOLITANO



GOBIERNO DEL
PARAGUAY

MINISTERIO DE
SALUD PÚBLICA Y
BIENESTAR SOCIAL



Casos COVID-19, SE 10/2025 distribución por departamentos

Departamento	Casos
ASUNCION	123
CENTRAL	122
ITAPUA	18
GUAIRA	15
PARAGUARI	11
ALTO PARANA	8
PTE. HAYES	7
AMAMBAY	6
CANINDEYU	6
CORDILLERA	4
ÑEEMBUCU	4
MISIONES	3
CAAGUAZU	2
CAAZAPA	2
BOQUERON	1
CONCEPCION	1
SAN PEDRO	0
ALTO PARAGUAY	0
Total general	333

En la última semana, en 16/18 departamentos se registraron casos.

Nota: Los datos son dinámicos, y pueden modificarse en semanas anteriores, debido a los procesos de actualizaciones y verificaciones
*SEMANA 10 datos parciales

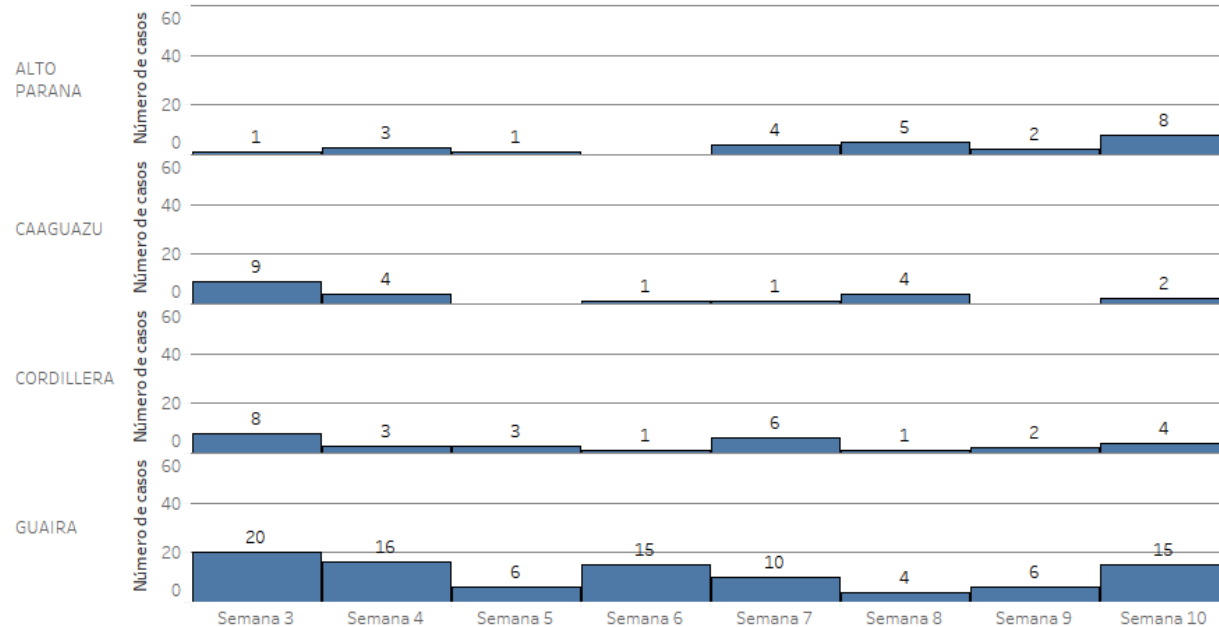
Casos COVID-19 en Paraguay, SE 3- SE 10/2025



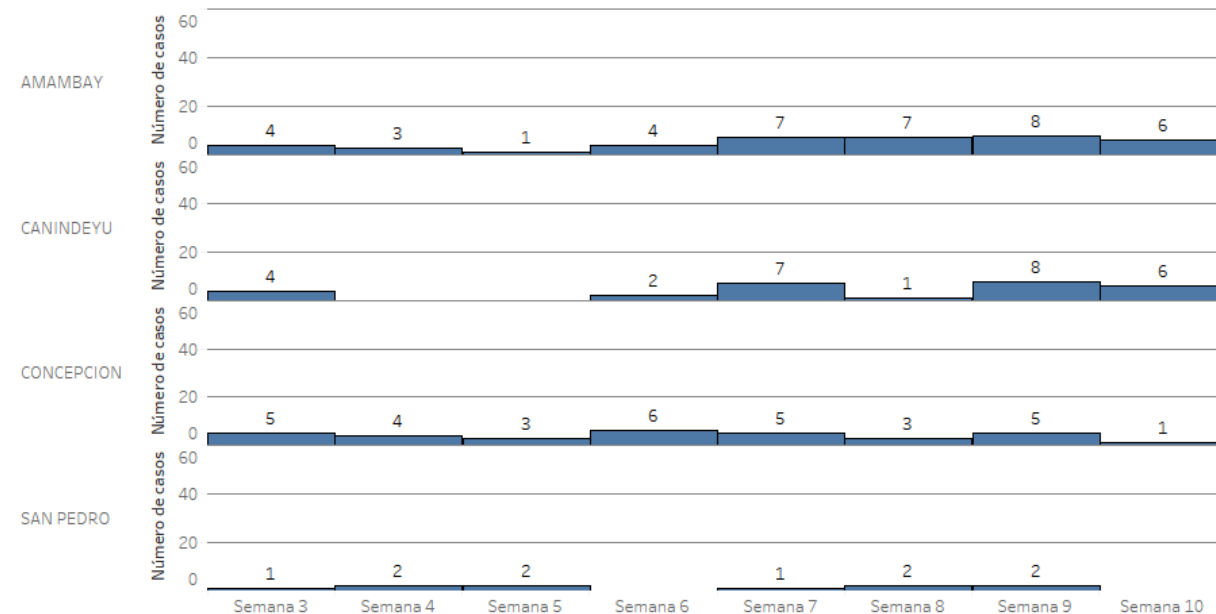
MINISTERIO DE
SALUD PÚBLICA Y
BIENESTAR SOCIAL



EJE CENTRO ESTE



EJE NORTE



Nota: Los datos son dinámicos, y pueden modificarse en semanas anteriores, debido a los procesos de actualizaciones y verificaciones

**SEMANA 10 datos parciales*

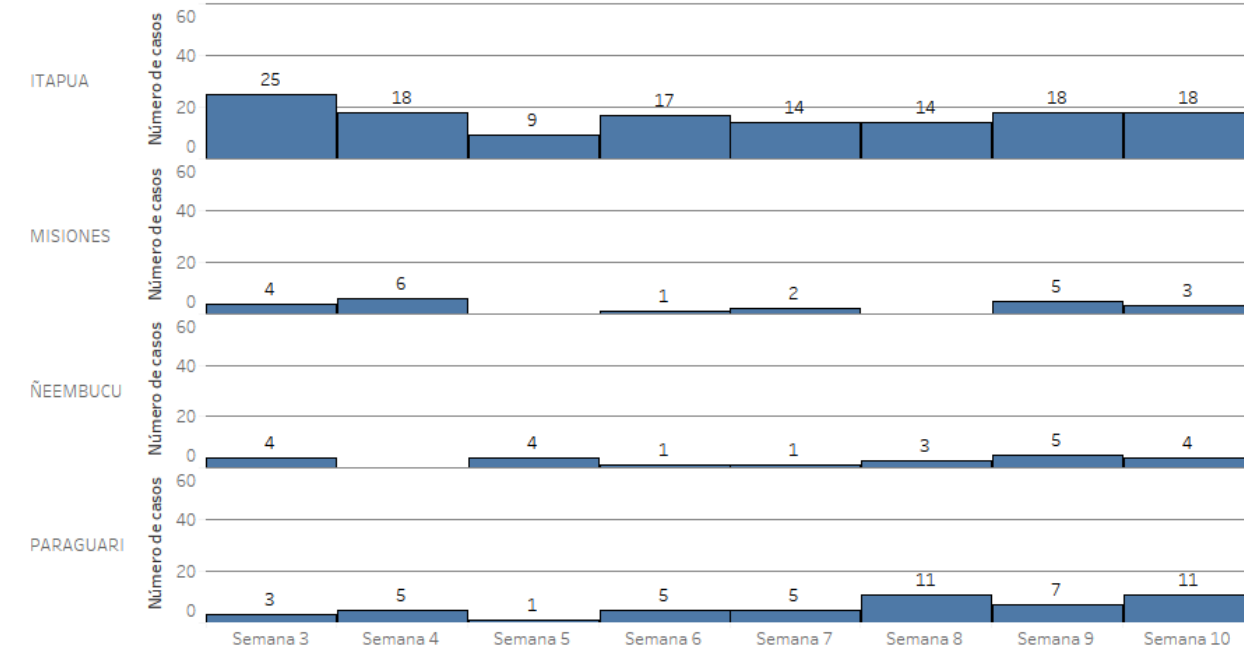
Casos COVID-19 en Paraguay, SE 3 - SE 10/2025



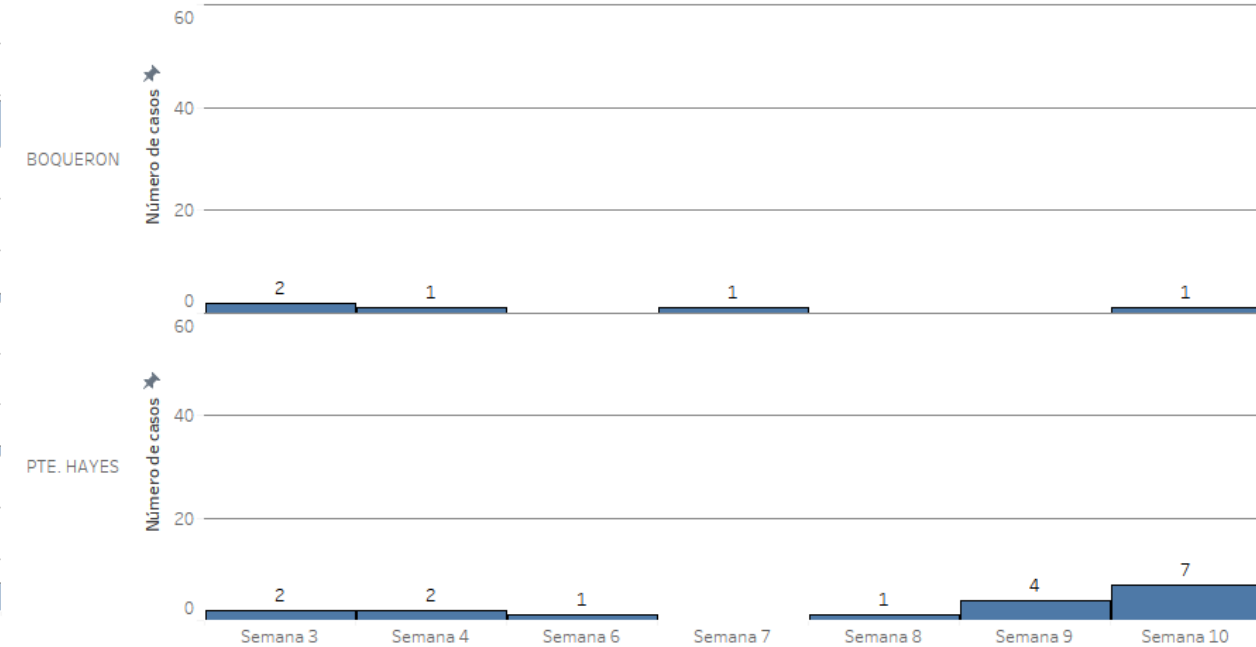
MINISTERIO DE
SALUD PÚBLICA Y
BIENESTAR SOCIAL



EJE SUR



EJE CHACO



Nota: Los datos son dinámicos, y pueden modificarse en semanas anteriores, debido a los procesos de actualizaciones y verificaciones

**SEMANA 10 datos parciales*

Casos COVID-19 según grupos de edad

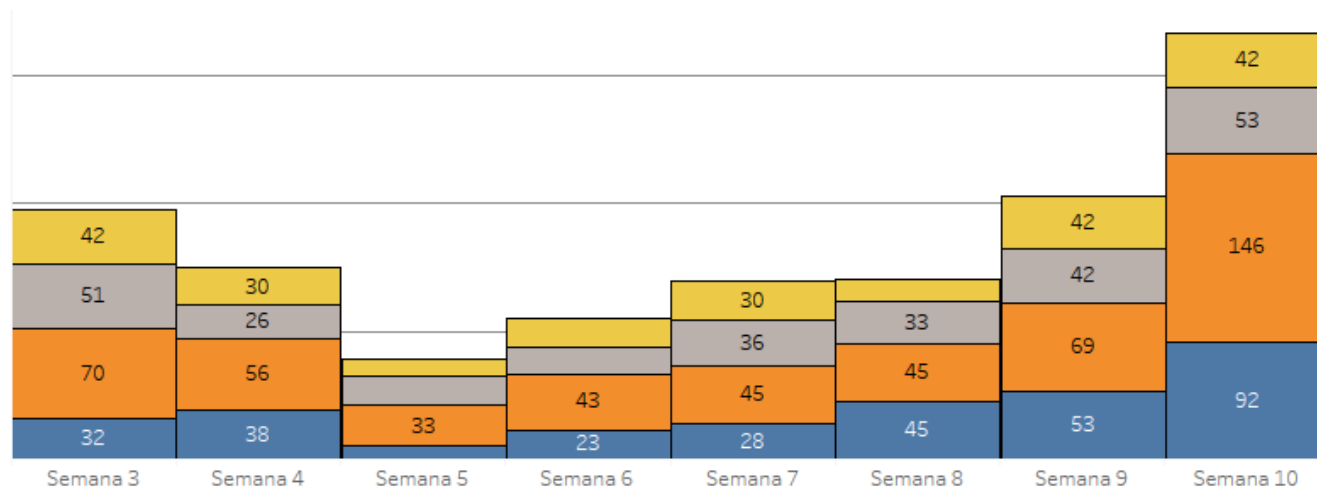
Proporción de casos COVID-19 por grupos de edad, Paraguay, 8 últimas semanas (SE 3 a 10/2025)



MINISTERIO DE SALUD PÚBLICA Y BIENESTAR SOCIAL



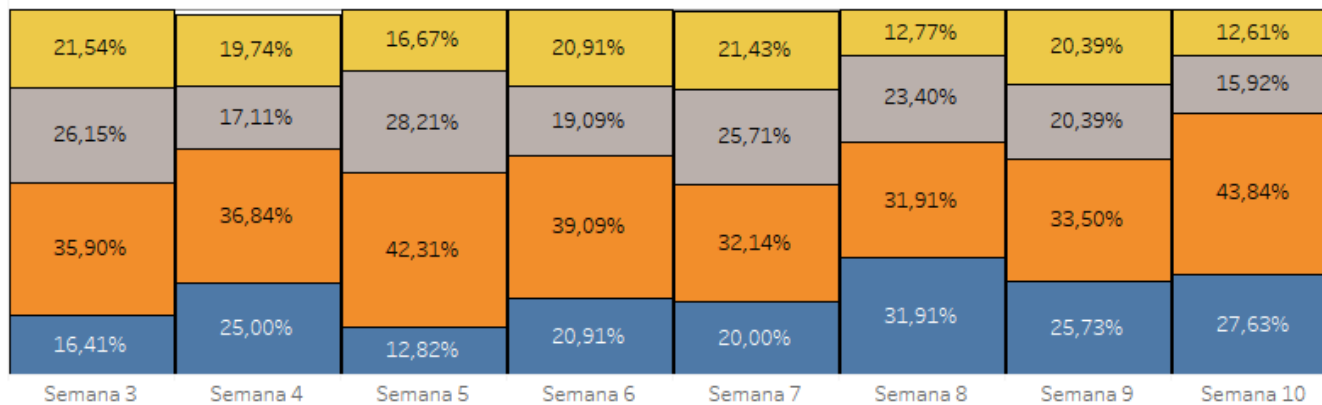
Casos confirmados COVID-19 según grupo de edad SE 3 a SE 10/2025



En la **SE 10/2025**, con predominio de los grupos 20 A 39 años (43,8%), seguido por el grupo de 0 A 19 años con (27,6%).

Grupo Edad_1
 60 y +
 40 a 59
 20 a 39
 0 a 19

Porcentaje de casos COVID-19 según grupo de edad SE 3 a SE 10/2025



*Datos de la SE 10/2025 son parciales.

Hospitalizados Covid-19

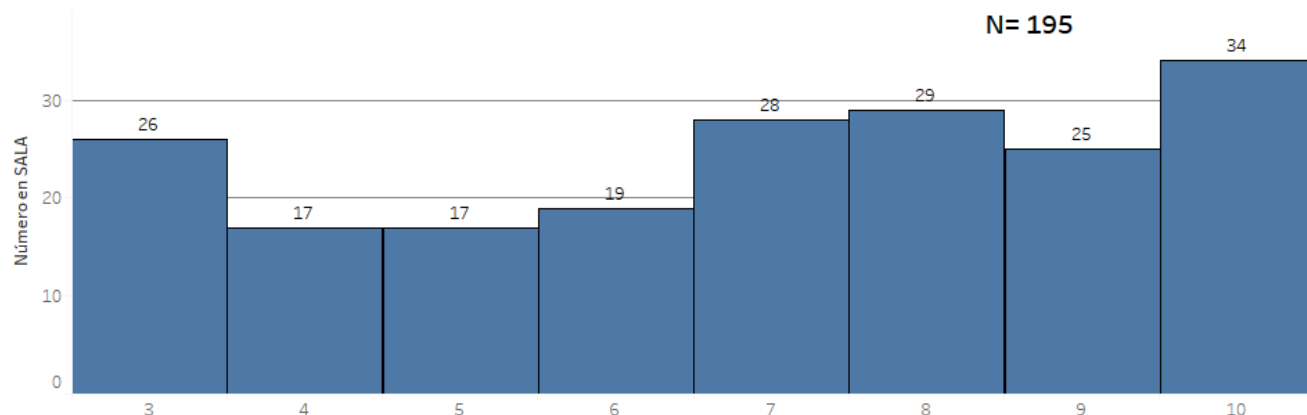
Hospitalizados COVID-19, 8 últimas semanas SALA/UCI (SE 3 a SE 10/2025)



MINISTERIO DE
SALUD PÚBLICA Y
BIENESTAR SOCIAL



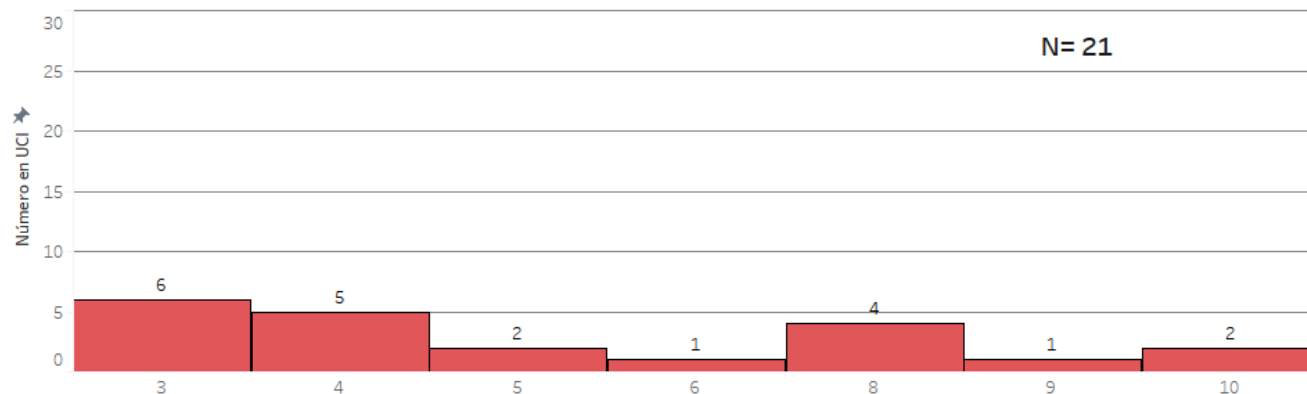
HOSPITALIZADOS EN SALA
8 últimas semanas (SE 3 A SE 10)



Hospitalizados acumulados 8 últimas
semanas SE 3 a SE 10/2025: 216

SALA: 195 (90%)
UCI: 21 (10%)

HOSPITALIZADOS EN UCI
8 últimas semanas (SE 3 A SE 10)



En las últimas 8 semanas, los principales
establecimientos con mayor hospitalizados fueron:

ESTABLECIMIENTO	HOSPITALIZADOS
INSTITUTO DE PREVISION SOCIAL (I.P.S.)	33
HOSPITAL NACIONAL	29
PEDRO JUAN CABALLERO	19
INERAM JUAN MAX BOETTNER	15
-- CARGAR MANUAL --	13
HOSPITAL GENERAL PEDIÁTRICO ACOSTA ÑU	12
HR - VILLARRICA	12
ENCARNACION	9

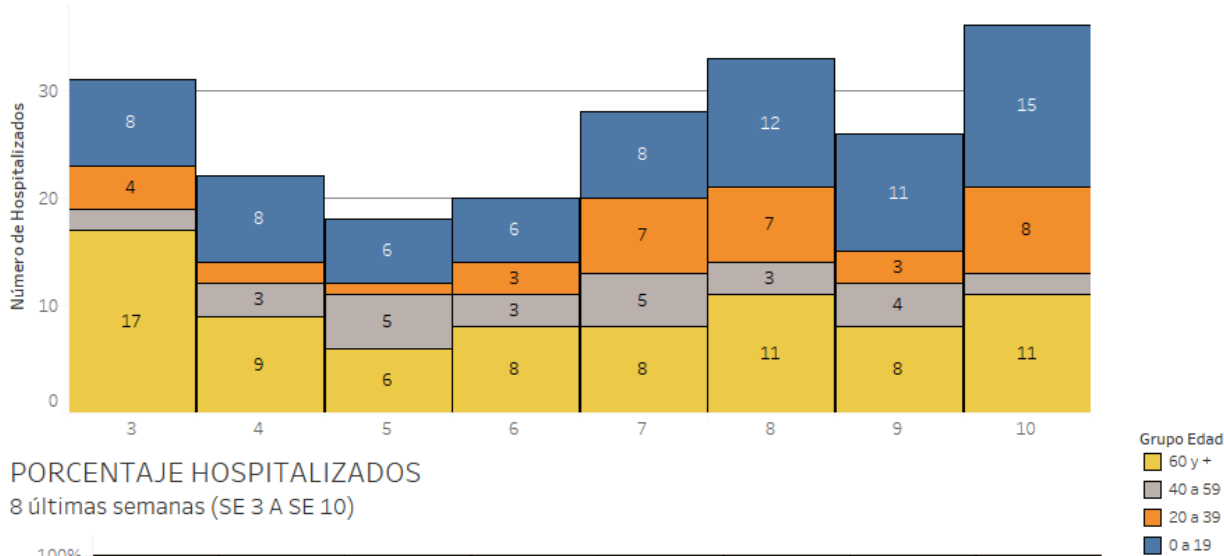
Semana 10*: con datos parciales

Nota: Los datos son dinámicos, y pueden modificarse en semanas anteriores, debido a los procesos de actualizaciones y verificaciones

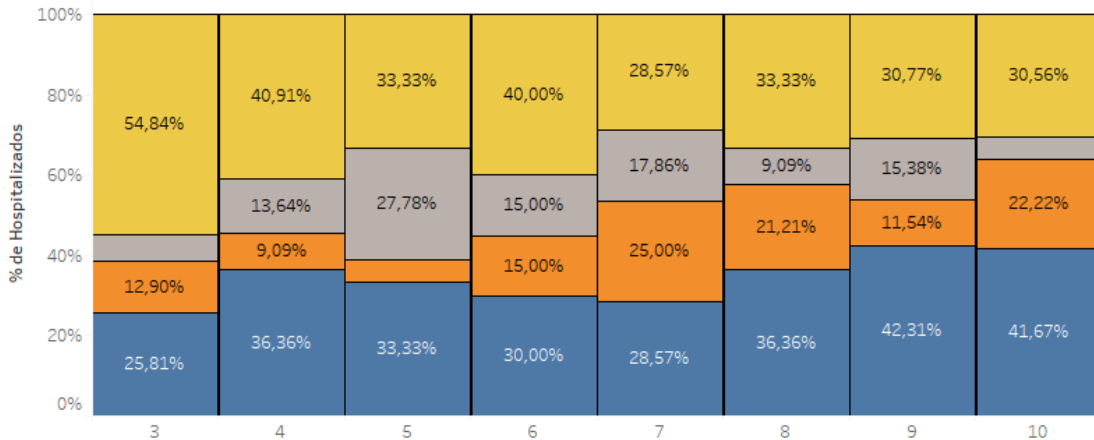
Número de casos hospitalizados, según grupo de edad y sexo , 8 última semanas SE 3 a SE 10/2025



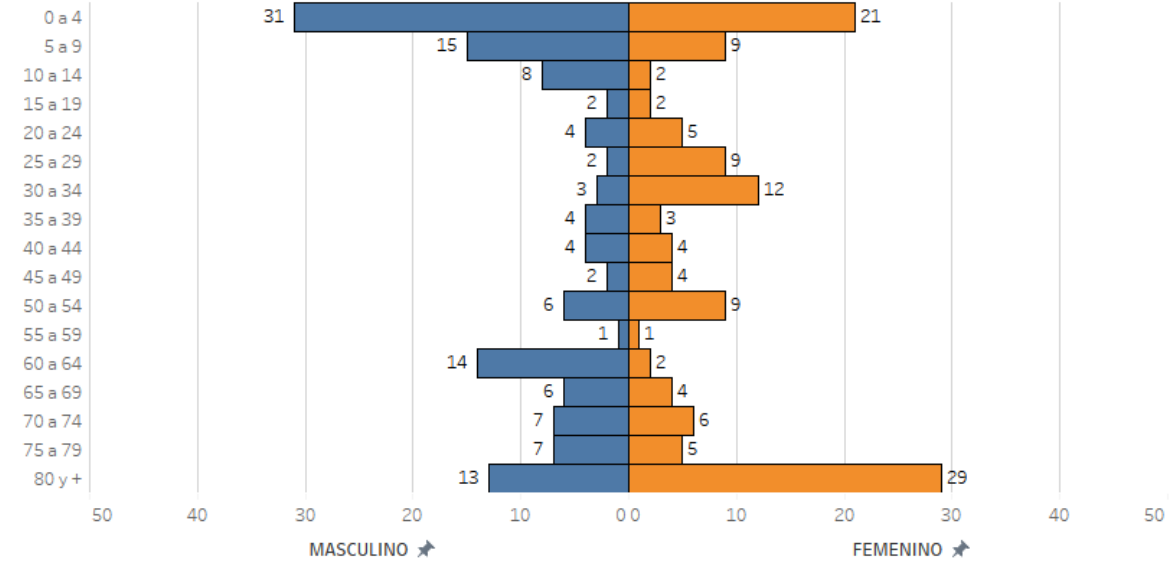
NÚMERO DE HOSPITALIZADOS
8 últimas semanas (SE 3 A SE 10)



PORCENTAJE HOSPITALIZADOS
8 últimas semanas (SE 3 A SE 10)

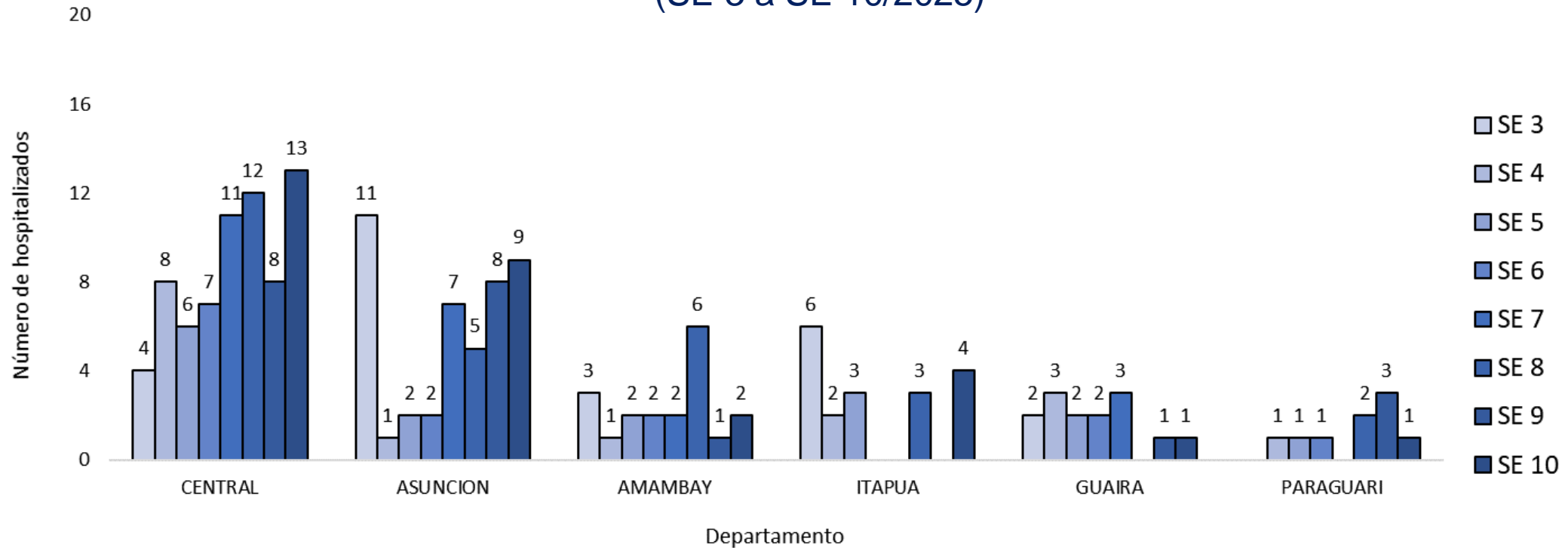


Número de hospitalizados, según grupo de edad y sexo
8 últimas semanas (SE 3 A SE 10)



- Casos por sexo con un 51% (femenino) y 49% (masculino)
- En la **SE 10/2025**, con predominio de los grupos de 0 a 19 años (41,6%) 60 y más años (30,5%) y 20 a 39 con (22,2%).

Hospitalizados COVID-19, 8 últimas semanas según Departamento (SE 3 a SE 10/2025)

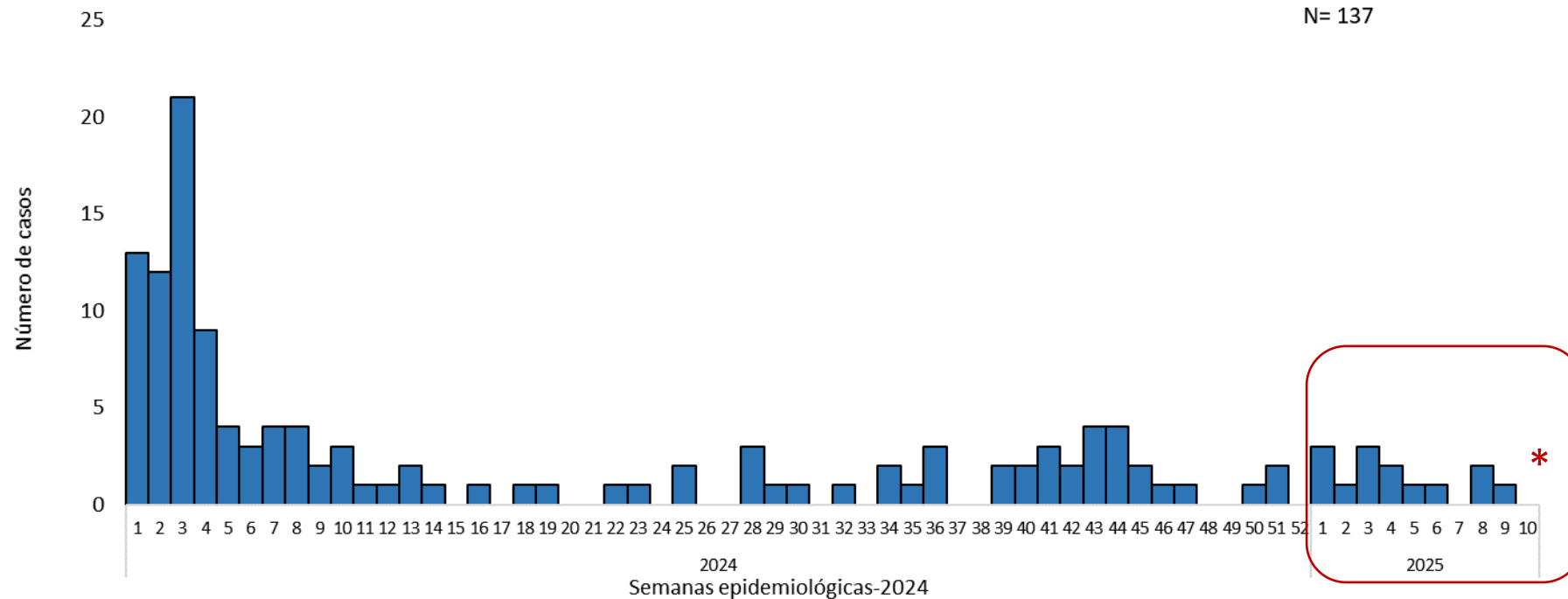


- Hospitalizados según Departamento de procedencia, 8 últimas semanas SE 3 a SE 10/2025 con predominio: **CENTRAL 69 (32%), ASUNCION 45 (21%), AMAMBAY 19 (9%) e ITAPUA 18 (8%).**

Defunciones por COVID-19

OBS: el total de muertes puede variar en la medida en que se dan los procesos de registro y codificación de las causas de muerte, lo que puede tomar varios días.
El análisis de los fallecidos se realiza por fecha de defunción, no por fecha de divulgación.

Fallecidos COVID-19, Paraguay, desde SE 1 del 2024 hasta la SE 10 del 2025



En el 2024, se registraron 123 fallecidos por COVID-19, los mayores números de casos en las primeras cuatro semanas (SE 1 a SE 10= 75), con un pico en la SE 3 con 21 fallecidos.

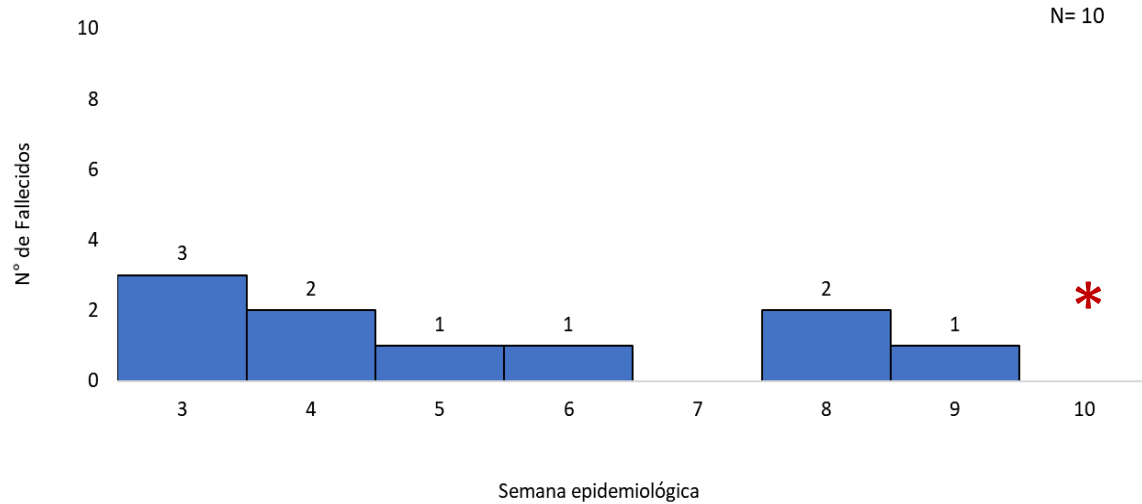
En lo que el 2025 (SE 1 a SE 10) se confirmaron un total 14 fallecidos por COVID-19 (disminución del 81% con relación al mismo periodo del año anterior).

*Datos de la SE 10 del 2025 son parciales.

Fallecidos COVID-19, Paraguay, 8 últimas semanas (SE 3 a SE 10/2025)



MINISTERIO DE
SALUD PÚBLICA Y
BIENESTAR SOCIAL



Fallecidos confirmados por COVID-19, 8 últimas semanas (SE 3 a SE 10/2025) distribución por edad y sexo

Grupo de edad	Masculino	Femenino	Total
80 y +	1	2	3
75 a 79	0	1	1
70 a 74	0	1	1
65 a 69	0	0	0
60 a 64	1	0	1
55 a 59	0	0	0
50 a 54	0	1	1
45 a 49	0	0	0
40 a 44	0	0	0
35 a 39	0	0	0
30 a 34	2	0	2
25 a 29	0	0	0
20 a 24	0	1	1
15 a 19	0	0	0
10 a 14	0	0	0
5 a 9	0	0	0
0 a 4	0	0	0
Total	4	6	10

- Según procedencia los fallecidos : departamento Central (4), Guairá(2) Caaguazú (1) , Concepción (1), Itapúa (1) y Ñeembucú (1).
- Comorbilidades: HTA (3), DM (2) inmunosupresión(2) , LES (1) , tumor benigno (1), enfermedad pulmonar (3), obesidad (1) Sin datos de vacunación contra COVID-19.

- El 60% de sexo femenino, 60% (6/10) son mayores de 60 años.

*Datos de la SE 10 del 2025 son parciales.

Indicadores de resumen

Tasas de incidencia, mortalidad y letalidad por COVID-19 por departamentos, Paraguay, SE 1 a SE 10* del 2025

Departamento	Casos confirmados	Hospitalizados	Fallecidos	Tasa de incidencia*	Tasa de hospitalización	Tasa de mortalidad*	Tasa de letalidad (%)
Asunción	522	52	0	100,1	10,0	0,0	0,0%
CENTRAL	515	85	6	21,7	16,5	0,3	1,2%
ITAPUA	183	23	1	28,1	12,6	0,2	0,5%
GUAIRA	130	11	2	54,8	8,5	0,8	1,5%
PARAGUARI	64	7	0	19,6	10,9	0,0	0,0%
AMAMBAY	44	23	0	16,6	52,3	0,0	0,0%
CONCEPCION	41	7	1	15,2	17,1	0,4	2,4%
CORDILLERA	41	7	0	7,0	17,1	0,0	0,0%
CANINDEYU	39	8	0	28,9	20,5	0,0	0,0%
ALTO PARANA	32	5	0	12,7	15,6	0,0	0,0%
MISIONES	32	21	0	17,6	65,6	0,0	0,0%
CAAGUAZU	29	6	3	3,3	20,7	0,3	10,3%
ÑEEMBUCU	24	2	1	26,0	8,3	1,1	4,2%
PTE. HAYES	20	2	0	4,4	10,0	0,0	0,0%
SAN PEDRO	15	7	0	10,9	46,7	0,0	0,0%
CAAZAPA	13	4	0	6,4	30,8	0,0	0,0%
BOQUERON	7	3	0	9,8	42,9	0,0	0,0%
Alto Paraguay	0	0	0	0,0	0,0	0,0	0,0%
TOTAL	1.751	273	14	22,9	15,6	0,2	0,8%

* por 100.000 habitantes

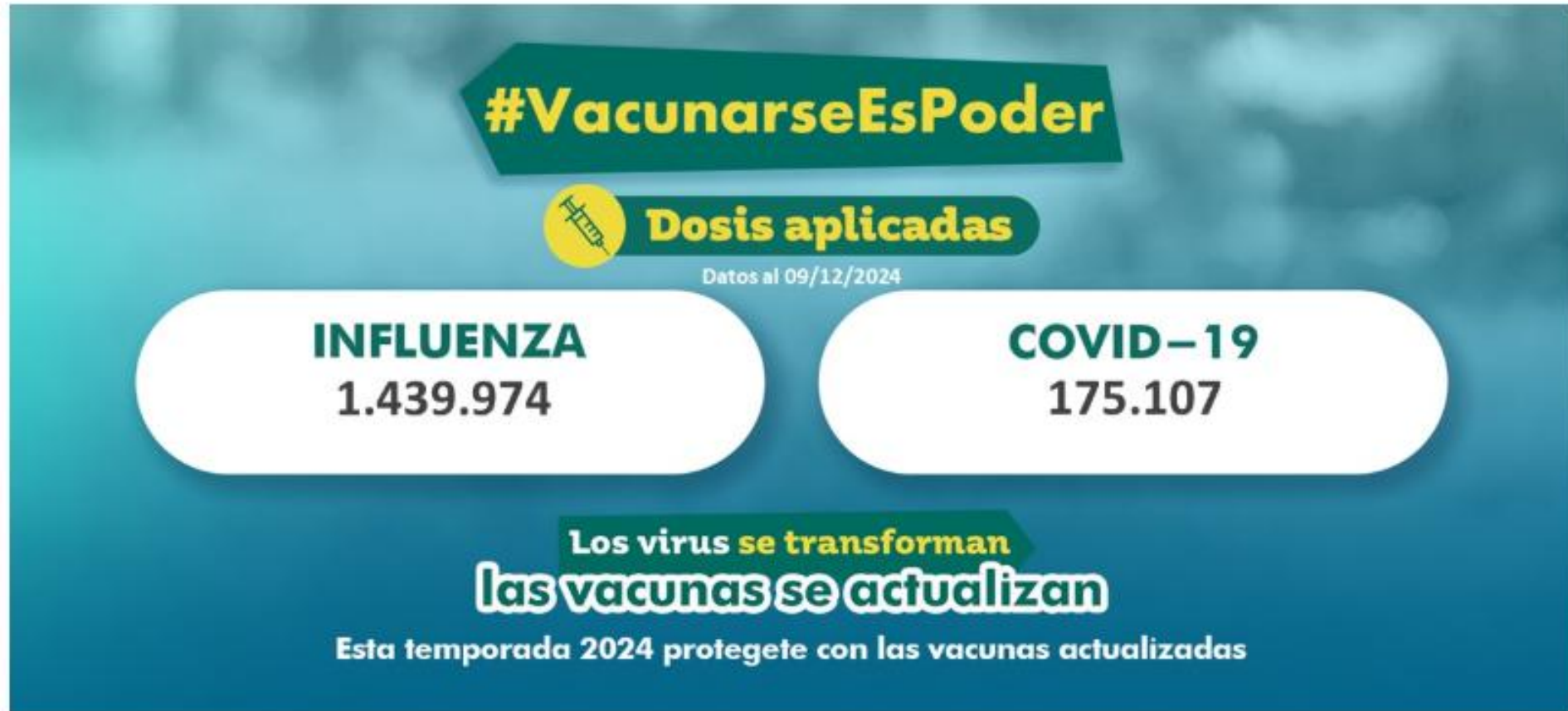
Se incluye datos acumulados del COVID-19, y la población estimada para el 2024 (INE).

Tasas de incidencia, mortalidad y letalidad por COVID-19 por grupos de edad, Paraguay, SE 1 a SE 10* del 2025

Grupos de edad	Casos confirmados	Hospitalizados	Fallecidos	Tasa de incidencia*	Tasa de hospitalización	Tasa de mortalidad*	Tasa de letalidad (%)
0 a 4	163	53	0	23,0	32,5%	0,0	0,0%
5 a 9	109	25	0	15,5	22,9%	0,0	0,0%
10 a 14	70	11	0	10,0	15,7%	0,0	0,0%
15 a 19	66	3	0	9,6	4,5%	0,0	0,0%
20 a 24	122	11	1	18,4	9,0%	0,2	0,8%
25 a 29	199	14	0	30,9	7,0%	0,0	0,0%
30 a 34	179	13	2	29,2	7,3%	0,3	1,1%
35 a 39	149	9	0	26,2	6,0%	0,0	0,0%
40 a 44	115	11	0	23,5	9,6%	0,0	0,0%
45 a 49	95	9	1	23,9	9,5%	0,3	1,1%
50 a 54	92	17	1	26,2	18,5%	0,3	1,1%
55 a 59	69	5	1	22,6	7,2%	0,3	1,4%
60 a 64	89	14	1	34,7	15,7%	0,4	1,1%
65 a 69	77	14	0	36,9	18,2%	0,0	0,0%
70 a 74	56	17	2	36,6	30,4%	1,3	3,6%
75 a 79	35	11	1	35,7	31,4%	1,0	2,9%
80 y +	66	36	4	59,2	54,5%	3,6	6,1%
TOTAL	1.751	273	14	22,9	15,6%	0,2	0,8%

*por 100.000 habitantes

Se incluye datos
acumulados,
y la población estimada
para el 2024 (INE).



Más información disponible en: <https://pai.mspbs.gov.py/>

Centros disponibles de vacunación, disponible en: <https://pai.mspbs.gov.py/centro-de-vacunacion/>

RESUMEN COVID-19, SE 10| 2025

Datos parciales

Desde la SE 1 a la SE 10 del 2025, se registran 1.751 casos confirmados de COVID-19, de los cuales 273 fueron hospitalizados y 14 fallecidos.

CASOS CONFIRMADOS- Con datos parciales de la última semana (SE 10), se registran 333 casos confirmados (en 16/18 RS).

HOSPITALIZADOS- En la SE 10, se registraron 36 hospitalizados (sala 34 y UCI 2)

FALLECIDOS- Sin fallecidos

Vigilancia genómica

- La variante de SARS-CoV-2 sublinajes de Ómicron continua en predominio de LP.8.1 (BA.2.86.1.1.9.2.1.3.1), seguido por LB.1.3, KP.3.1, KP.2.2 y recombinantes.

Fuente: Reporte vigilancia genómica-LCSP (07/02/2024, LCSP).

Recomendaciones

Para la población en general,

- Las recomendaciones habituales para no propagar la infección son la buena higiene de manos y respiratoria (cubrirse la boca y la nariz al toser y estornudar) y evitar el contacto estrecho con cualquier persona que presente signos de afección respiratoria, como tos o estornudos.
- Personas con síntomas respiratorios usar mascarillas de manera adecuada.
- Al mismo tiempo, se recomienda la vacunación anual contra COVID-19, principalmente en los grupos de riesgo.

A los encargados de vigilancia epidemiológica y laboratorial,

- Mantener la calidad y oportunidad de las notificaciones.
- Reportar los conglomerados de casos y brotes de COVID-19, incluyendo el envío de muestras para la secuenciación genómica al laboratorio de referencia nacional.



Reportes elaborados por:

- Centro Nacional de Información Epidemiológica y Vigilancia de la Salud. DGVS. MSPBS
- Vigilancia de Hospitalizados - Dirección de Vigilancia y Respuesta a Emergencias en Salud Pública. DGVS.MSPBS
- Vigilancia de la Mortalidad (ViMo) –Dirección de Vigilancia y Respuesta a Emergencias en Salud Pública. DGVS.MSPBS

Compilación: Centro Nacional de Información Epidemiológica. DGVS. MSPBS

Dirección General de Vigilancia de la Salud(DGVS)-Ministerio de Salud Pública y Bienestar Social, Paraguay

Email: análisisdgvs@mspbs.gov.py

Disponible en: http://www.vigisalud.gov.py/page/#vista_boletines_covid19.html

Fuente de datos/Equipos técnicos

- Laboratorio Central de Salud Pública, Red Nacional de Laboratorios y laboratorios cooperantes.
- Unidades Epidemiológicas Regionales. MSPBS
- Vigilancia de Eventos de Notificación Obligatoria y Calidad del Dato. Centro Nacional de Información Epidemiológica y Vigilancia de la Salud. DGVS. MSPBS

❖ Resumen semanal, disponible en: <https://dgvs.mspbs.gov.py/reporte-covid-19/>