



Eventos de Notificación Obligatoria (ENO)

por planilla semanal

Año 2025

Contenido

Se analizan aquellas enfermedades de planilla ENO de vigilancia predominantemente clínica como las infecciones respiratorias agudas, enfermedad diarreica aguda, varicela y conjuntivitis. Además se incluye el monitoreo de atributos de la vigilancia universal.

Fuente de datos

Vigilancia de Eventos de Notificación Obligatoria y Calidad del Dato (VENOCD), DGVS-MSPBS
Unidades epidemiológicas Regionales y Red de Servicios de Salud.

Responsables de ideación y edición

Centro Nacional de Información Epidemiológica
Dirección General de Vigilancia de la Salud (DGVS)-MSPBS
Email: analisis.dgvs2016@gmail.com
Teléfonos +595 237 46 27; +595 961 167 764

Semana Epidemiológica (SE) 05

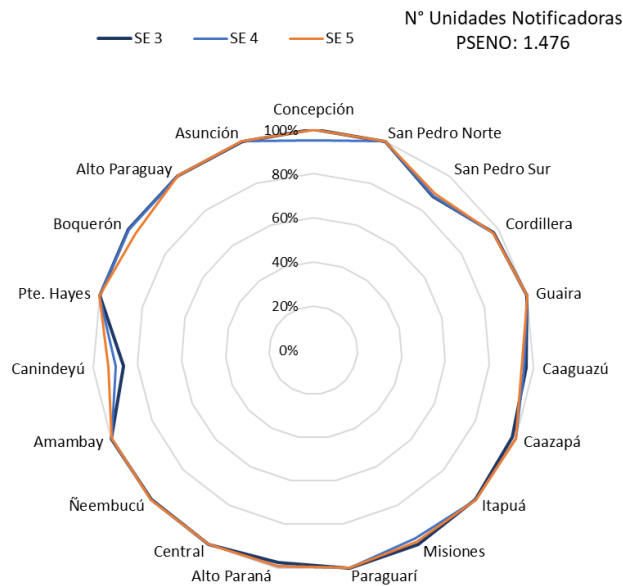
26 de Enero al 01 de Febrero, año 2025

Los Eventos de Notificación Obligatoria son aquellas listadas en la Resolución S.G. N°0057/2023.

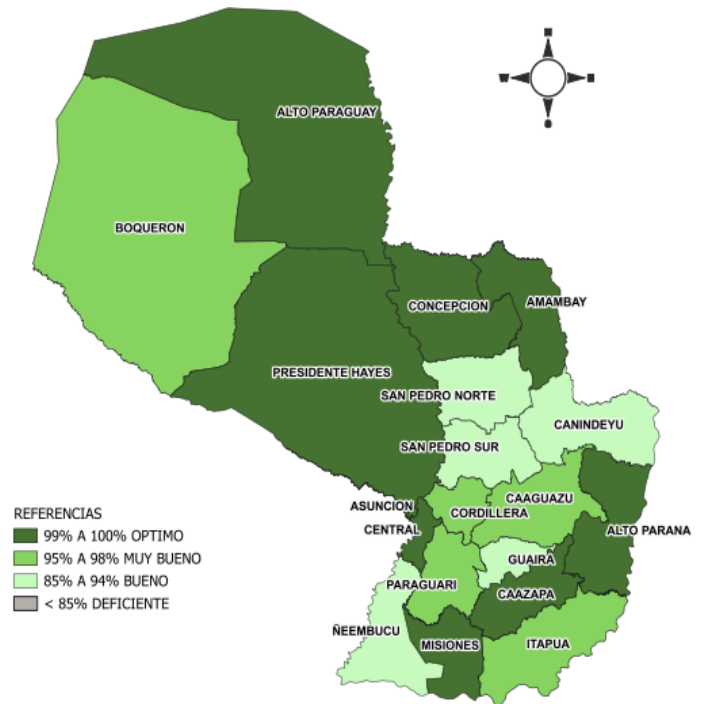
Son reportadas en forma numérica, agrupada, con periodicidad semanal y de carácter universal. Se informan a través de la planilla semanal de las ENO y sirve para evaluar tendencias, fluctuaciones estacionales y la presencia de posibles brotes.

Monitoreo cumplimiento de las notificaciones por planilla semanal

Gráfico 1. Cumplimiento de notificación según Región Sanitaria, Paraguay SE 03/25 a SE 05/25.



Mapa 1. Regiones Sanitarias según cumplimiento de Unidades Notificadoras, Paraguay, SE 05 del año 2025



Cartografía: VENOCD-DGVS

A nivel país la cobertura de notificación fue del 98,4% (n=1453)

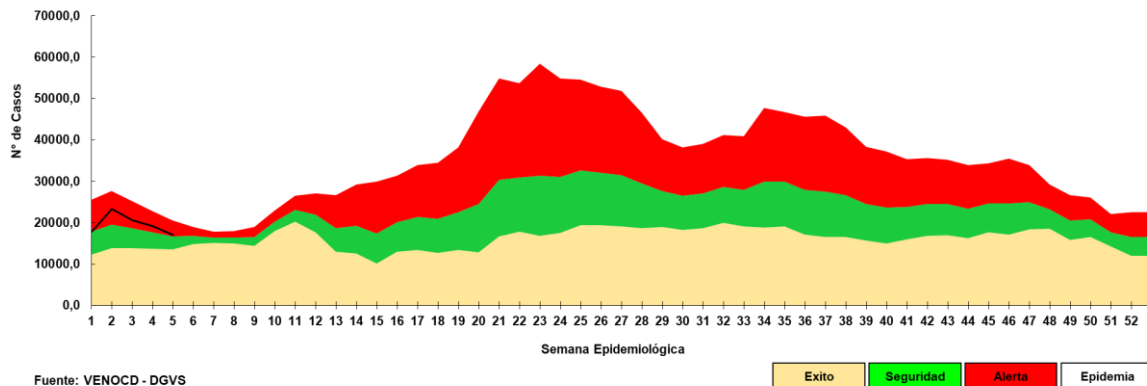
Total de unidades notificadoras = 1.476

Cumplimiento: Porcentaje de unidades notificantes que cumplieron con el envío de informe de planilla ENO a la región sanitaria, en fecha correspondiente.

Enfermedad Tipo Influenza (ETI)

Vigilancia Universal

Gráfico 2. Canal endémico de ETI según semana epidemiológica, Paraguay, SE 05/2025.



Fuente: VENOCD - DGVS

Gráfico 3. Casos de ETI según grupos de edad (%), por semana epidemiológica, Paraguay, comparativo SE 03 al 05/2025.

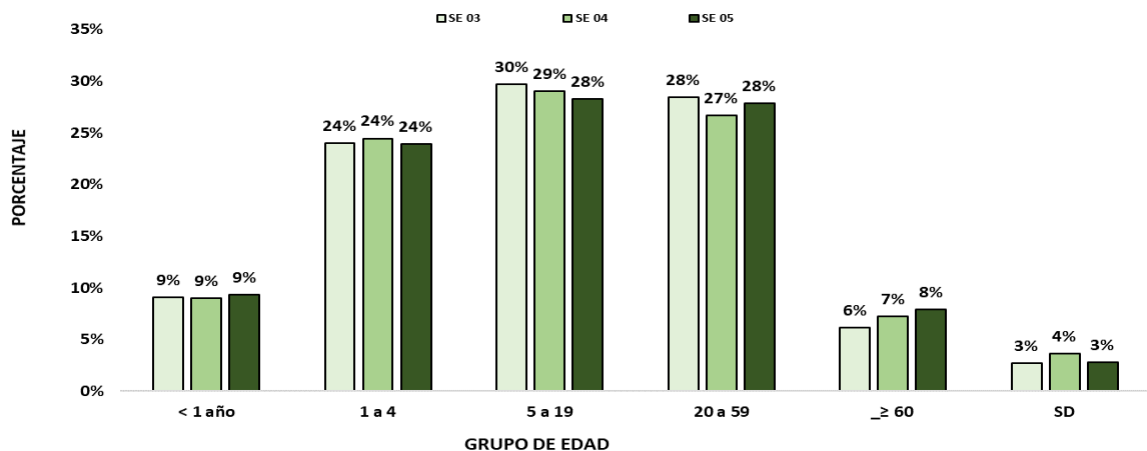


Tabla 1. Comparativo casos de ETI por regiones sanitarias, Paraguay, SE 03 al SE 05/2025

| Regiones Sanitarias | SE 03 | SE 04 | SE 05 |
|---------------------|--------------|--------------|--------------|
| CONCEPCION | 670 | 524 | 395 |
| SAN PEDRO NORTE | 863 | 625 | 558 |
| SAN PEDRO SUR | 501 | 484 | 389 |
| CORDILLERA | 493 | 499 | 366 |
| GUAIRA | 595 | 429 | 368 |
| CAAGUAZU | 829 | 709 | 568 |
| CAAZAPA | 380 | 335 | 284 |
| ITAPUA | 1146 | 1067 | 1116 |
| MISIONES | 255 | 208 | 195 |
| PARAGUARI | 726 | 643 | 434 |
| ALTO PARANA | 956 | 865 | 779 |
| CENTRAL | 4067 | 3098 | 2654 |
| ÑEEMBUCU | 250 | 198 | 135 |
| AMAMBAY | 220 | 141 | 168 |
| CANINDEYU | 568 | 434 | 461 |
| PDTE HAYES | 430 | 313 | 177 |
| BOQUERON | 254 | 258 | 247 |
| ALTO PARAGUAY | 106 | 123 | 95 |
| CAPITAL | 2666 | 2304 | 1939 |
| TOTAL: | 15975 | 13257 | 11328 |

- En la SE 05 se registran 11.328 casos de ETI, con una disminución del 15% respecto a la semana anterior (n= 13.257).
- La tendencia de casos a nivel nacional se encuentra en la franja de alerta.
- En cuanto a la proporción de consultas por grupos de edad, se observa aumento del 1% en el grupo de 20 a 59 años y en el grupo de ≥ 60 años respecto a la semana anterior.

Infecciones Respiratorias Agudas (IRA)

Vigilancia Universal

Gráfico 4. Canal endémico de IRA no neumonías según semana epidemiológica, Paraguay, SE 05 del 2025.

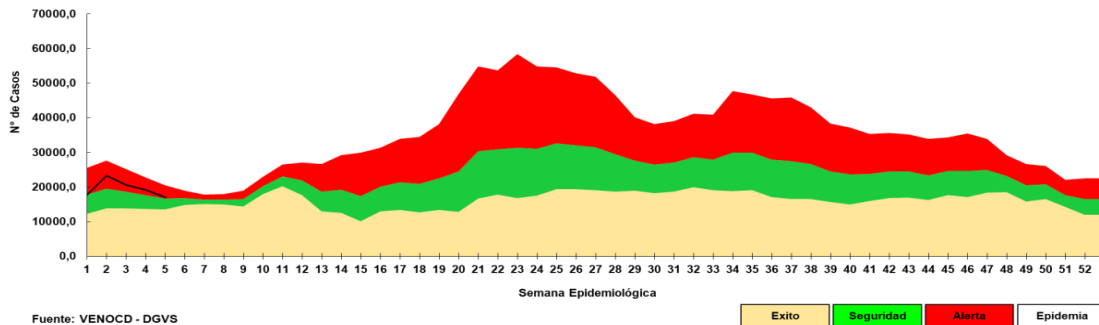


Gráfico 5. Casos de IRA no neumonía según grupos de edad (%), por semana epidemiológica, Paraguay, SE 03 a SE 05 del 2025.

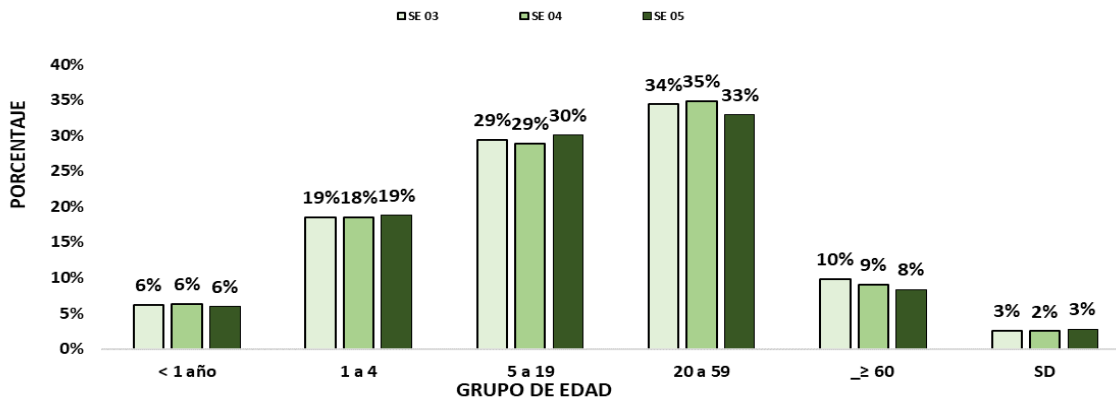


Tabla 2. Casos de IRA no neumonías por regiones sanitarias, Paraguay, SE 03 al SE 05 del 2025.

| Regiones sanitarias | SE 03 | SE 04 | SE 05 |
|---------------------|--------------|--------------|--------------|
| CONCEPCION | 585 | 535 | 465 |
| SAN PEDRO NORTE | 579 | 539 | 453 |
| SAN PEDRO SUR | 660 | 519 | 526 |
| CORDILLERA | 985 | 805 | 670 |
| GUAIRA | 408 | 392 | 312 |
| CAAGUAZU | 750 | 717 | 613 |
| CAAZAPA | 858 | 751 | 648 |
| ITAPUA | 1609 | 1575 | 1365 |
| MISIONES | 493 | 432 | 420 |
| PARAGUARI | 897 | 825 | 733 |
| ALTO PARANA | 1543 | 1209 | 1349 |
| CENTRAL | 4805 | 4619 | 4031 |
| ÑEEMBUCU | 398 | 351 | 284 |
| AMAMBAY | 287 | 183 | 197 |
| CANINDEYU | 577 | 533 | 473 |
| PDTE HAYES | 576 | 449 | 370 |
| BOQUERON | 421 | 362 | 348 |
| ALTO PARAGUAY | 153 | 115 | 138 |
| CAPITAL | 2833 | 2610 | 2150 |
| TOTAL | 19417 | 17521 | 15545 |

- En la SE 05 se registran 15.545 casos de IRA no neumonía, con una disminución del 11% con respecto a la semana anterior (17.521).
- La tendencia de casos a nivel nacional no encuentra en la franja de alerta.
- En cuanto a la proporción de consultas por grupos de edad aumento de 1% en el grupo de 1 a 4 años, así también en el grupo de 5 a 19 años respecto a la semana anterior.

Infecciones Respiratorias Agudas Neumonías

Vigilancia Universal

Gráfico 6. Tendencia de Infecciones Respiratorias Agudas (IRA) neumonías en menores y mayores de 5 años, Paraguay. Comparativo 2024- 2025* (SE 05)

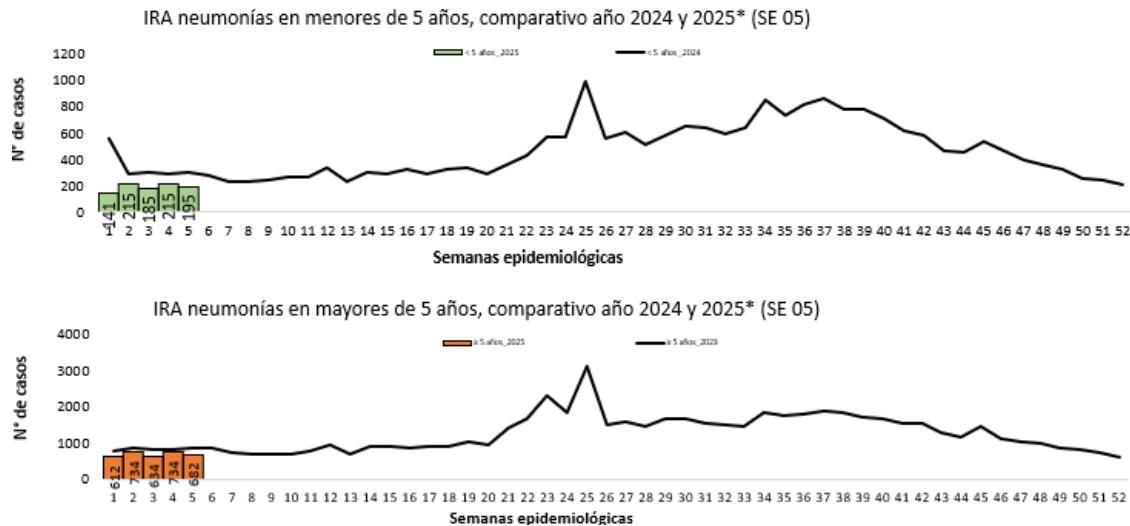


Gráfico 7. Proporción de casos de IRA neumonías según grupos de edad, por semana epidemiológica, Paraguay, SE 03 al SE 05 del 2025.

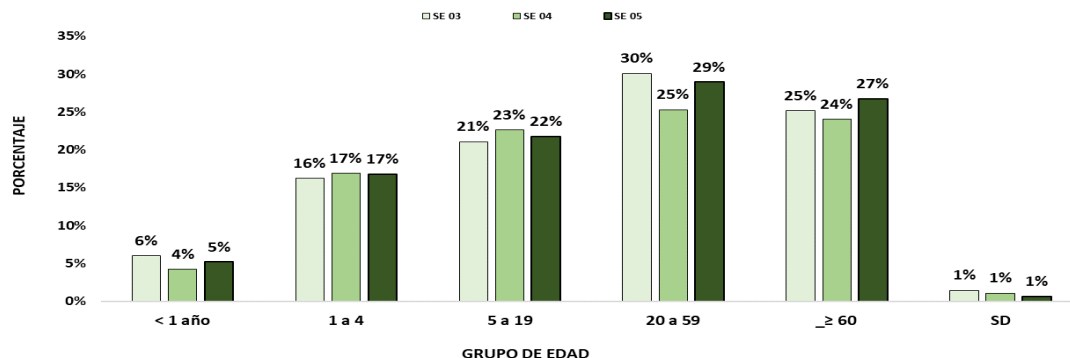


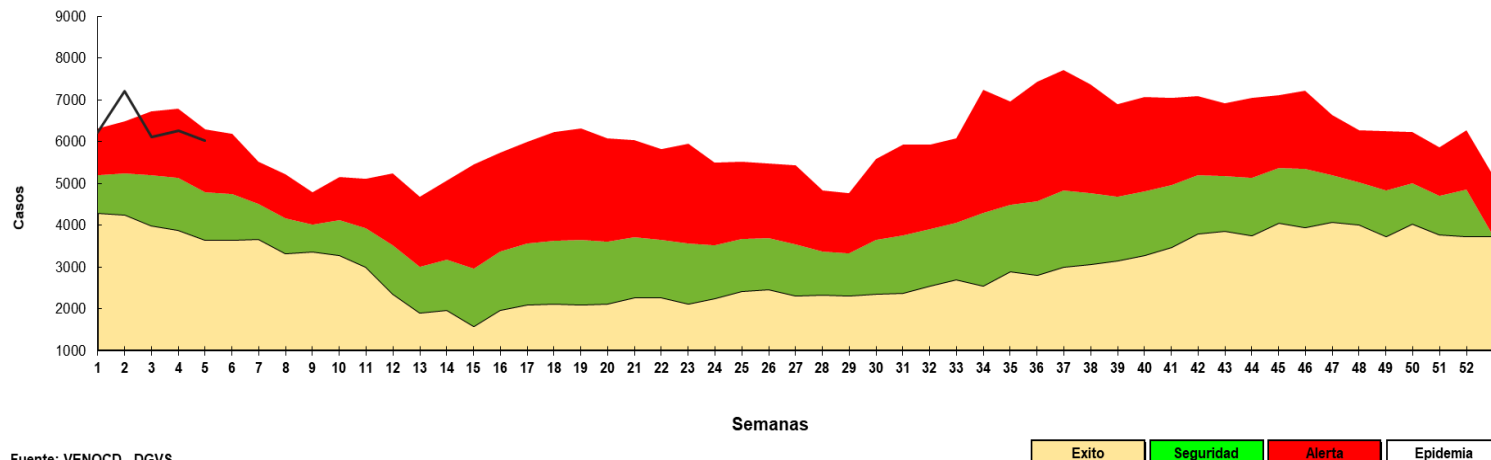
Tabla 3. Casos de IRA neumonías por regiones sanitarias, Paraguay, SE 03 al SE 05 del 2025.

| Regiones Sanitarias | SE 03 | SE 04 | SE 05 |
|---------------------|------------|-------------|------------|
| CONCEPCION | 49 | 46 | 42 |
| SAN PEDRO NORTE | 9 | 19 | 10 |
| SAN PEDRO SUR | 15 | 15 | 53 |
| CORDILLERA | 37 | 17 | 23 |
| GUAIRA | 18 | 10 | 6 |
| CAAGUAZU | 32 | 49 | 30 |
| CAAZAPA | 46 | 24 | 27 |
| ITAPUA | 67 | 232 | 212 |
| MISIONES | 12 | 12 | 12 |
| PARAGUARI | 26 | 38 | 22 |
| ALTO PARANA | 44 | 58 | 52 |
| CENTRAL | 271 | 260 | 233 |
| ÑEEMBUCU | 7 | 10 | 15 |
| AMAMBAY | 19 | 15 | 19 |
| CANINDEYU | 34 | 50 | 23 |
| PDTE HAYES | 40 | 21 | 9 |
| BOQUERON | 19 | 29 | 11 |
| ALTO PARAGUAY | 3 | 8 | 7 |
| CAPITAL | 83 | 107 | 100 |
| Total | 831 | 1020 | 906 |

- En la SE 05 se registran 906 casos de IRA neumonías, con una disminución del 11% con respecto a la semana anterior (n=1020).
- En el comparativo de la tendencia de casos en niños <5 años, una disminución con respecto al año 2024.
- La proporción de casos de IRA neumonías según grupos de edad, se observa aumento del 1% en el grupo de <1año, 3% en el grupo de >60 años y 4 % en el grupo de edad de 20 a 59 años respecto a la semana anterior.

Enfermedad Diarreica Aguda (EDA)

Gráfico 8. Canal endémico de EDA en población total según semana epidemiológica, Paraguay, SE 05 del 2025.



Fuente: VENOCD - DGVS

- En la SE 05 se registran 6.032 casos de EDA, con una disminución del 4% respecto a la semana anterior (6.255) La tendencia a nivel nacional se encuentra en la franja de epidemia.

Enfermedad Diarreica Aguda (EDA)

Tabla 4. Casos de EDA por regiones sanitarias, Paraguay, SE 03 a la 05/2025.

| Regiones Sanitarias | SE 3 | SE 4 | SE 5 |
|---------------------|-------------|-------------|-------------|
| CONCEPCION | 156 | 145 | 150 |
| SAN PEDRO NORTE | 172 | 173 | 176 |
| SAN PEDRO SUR | 153 | 133 | 138 |
| CORDILLERA | 196 | 160 | 149 |
| GUAIRA | 133 | 149 | 168 |
| CAAGUAZU | 219 | 223 | 201 |
| CAAZAPA | 101 | 99 | 106 |
| ITAPUA | 467 | 550 | 503 |
| MISIONES | 85 | 81 | 105 |
| PARAGUARI | 168 | 156 | 136 |
| ALTO PARANA | 503 | 550 | 524 |
| CENTRAL | 1760 | 1864 | 1769 |
| ÑEEMBUCU | 90 | 54 | 95 |
| AMAMBAY | 53 | 43 | 64 |
| CANINDEYU | 168 | 145 | 140 |
| PDTE HAYES | 194 | 197 | 148 |
| BOQUERON | 126 | 104 | 106 |
| ALTO PARAGUAY | 27 | 25 | 23 |
| CAPITAL | 1348 | 1404 | 1331 |
| TOTAL | 6119 | 6255 | 6032 |

- En la SE 05 se registran 6.032 casos de EDA, con una disminución del 4% respecto a la semana anterior (6.255) La tendencia a nivel nacional se encuentra en la franja de alerta.
- El aumento de casos, se registran en 9 regiones sanitarias: Concepción, San Pedro Norte, San Pedro Sur, Guaira, Caazapá, Misiones, Ñeembucú, Amambay, Boquerón.

Varicela y Conjuntivitis

Gráfico 9. Casos de varicela según semana epidemiológica, Paraguay, años 2022 a 2025 (SE 05)

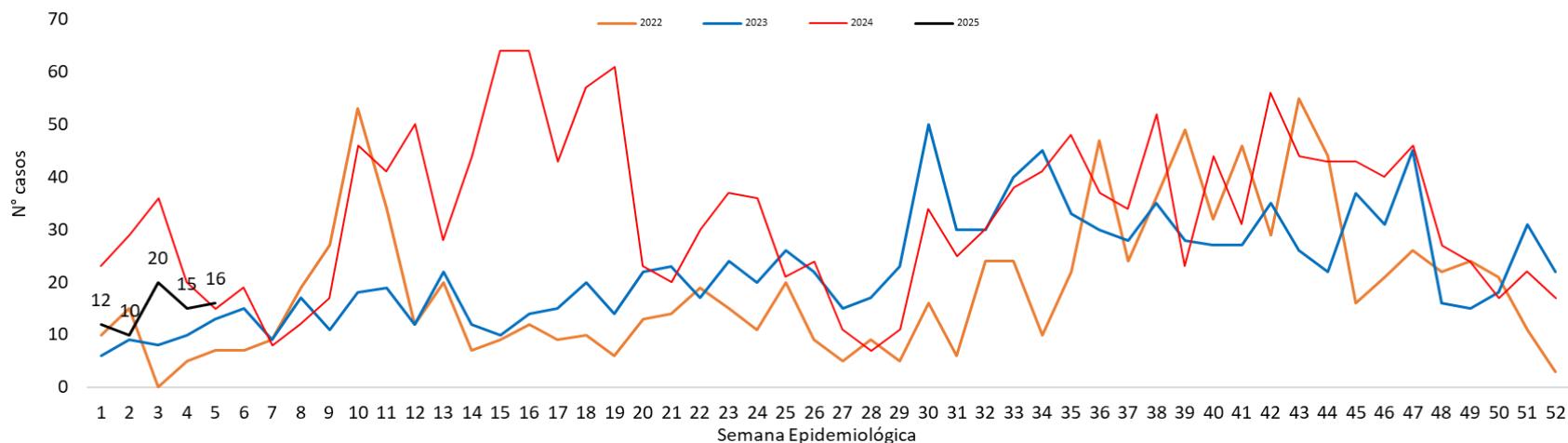
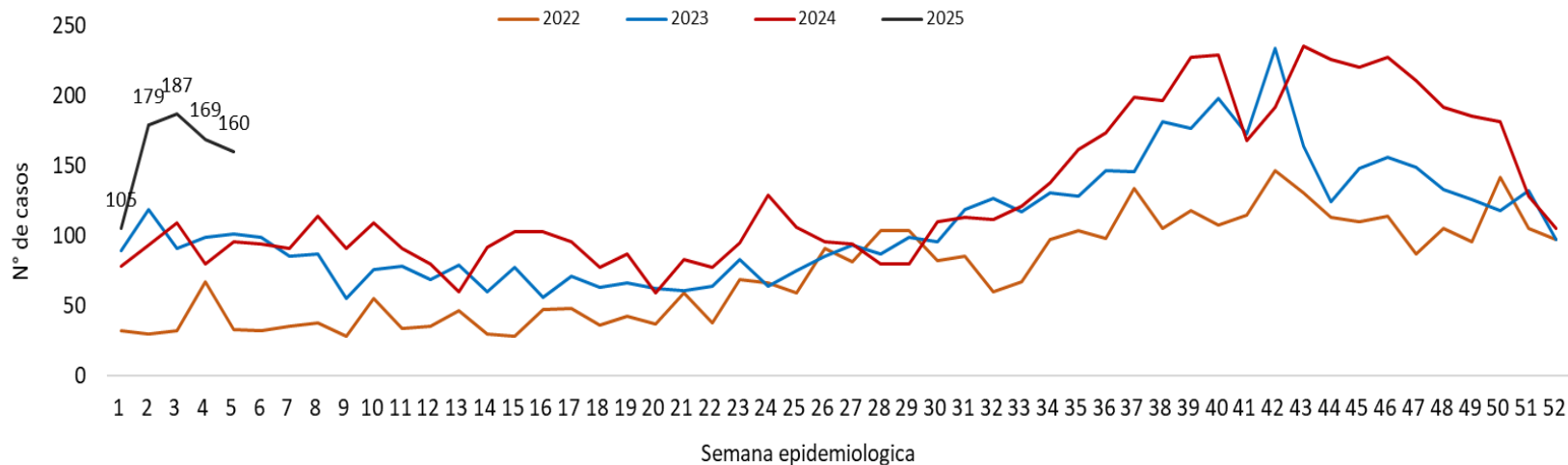
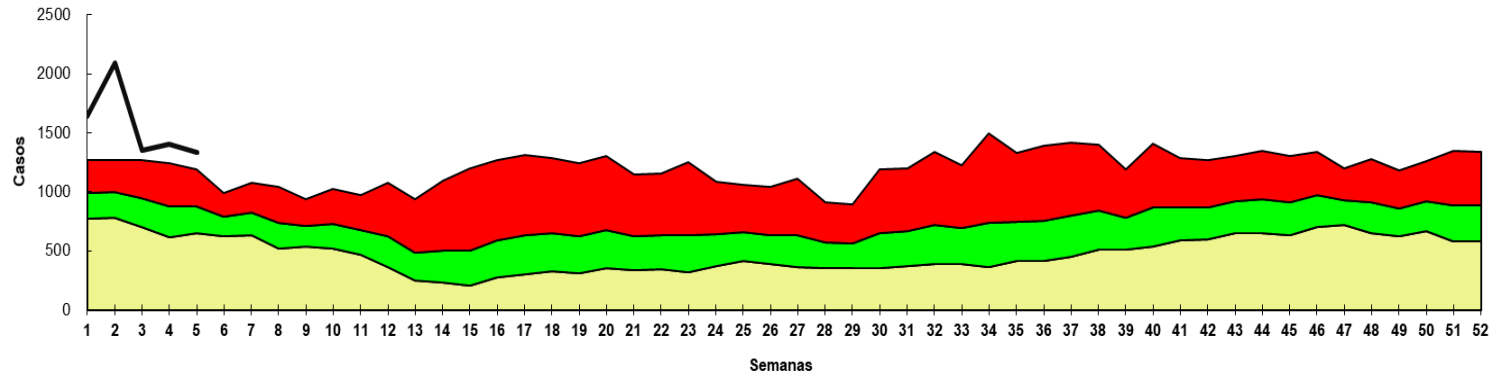


Gráfico 10. Casos de conjuntivitis según semana epidemiológica, Paraguay, años 2022 a 2025 (SE 05)



Enfermedad Diarreica Aguda (EDA)

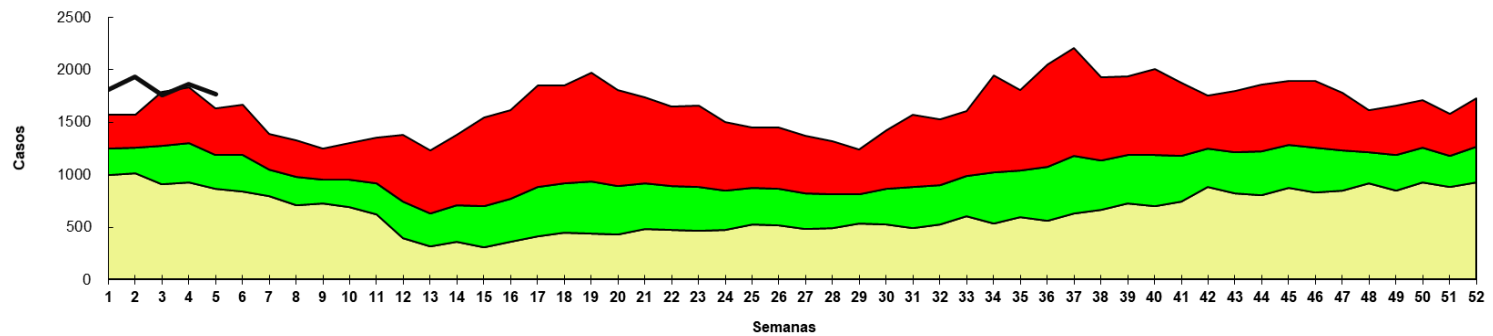
Canal endémico de EDAs en población de ASUNCIÓN según semana epidemiológica
Paraguay, 2025 (Semana Epidemiológica N° 05)



Fuente: VENOCD- DGVS



Canal endémico de EDAs en población de CENTRAL según semana epidemiológica
Paraguay, 2025 (Semana Epidemiológica N° 05)

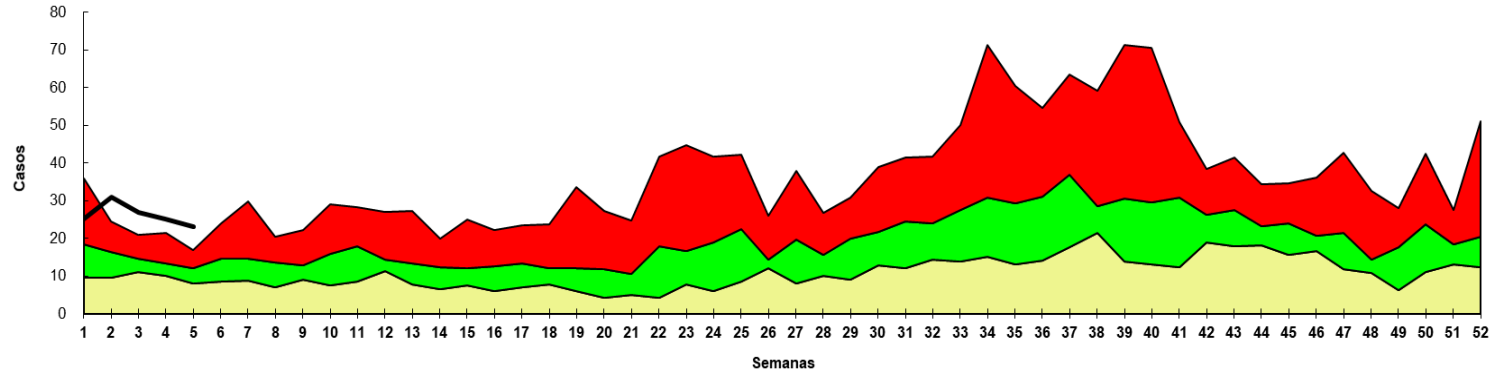


Fuente: VENOCD- DGVS



Enfermedad Diarreica Aguda (EDA)

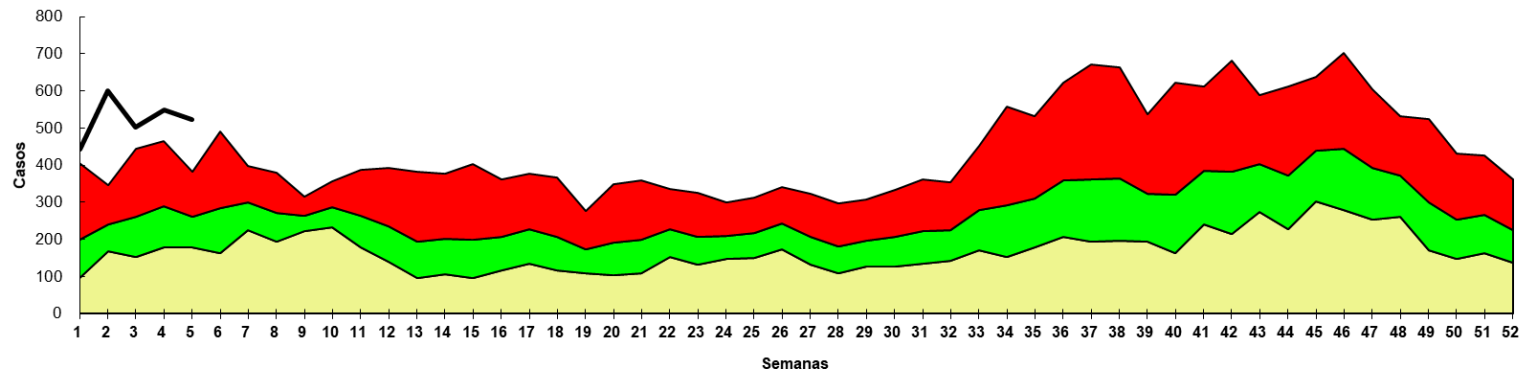
Canal endémico de *EDAs* en población de ALTO PARAGUAY según semana epidemiológica Paraguay, 2025 (Semana Epidemiológica N° 05)



Fuente: VENOCD-DGVS



Canal endémico de *EDAs* en población de ALTO PARANA según semana epidemiológica Paraguay, 2025 (Semana Epidemiológica N° 05)

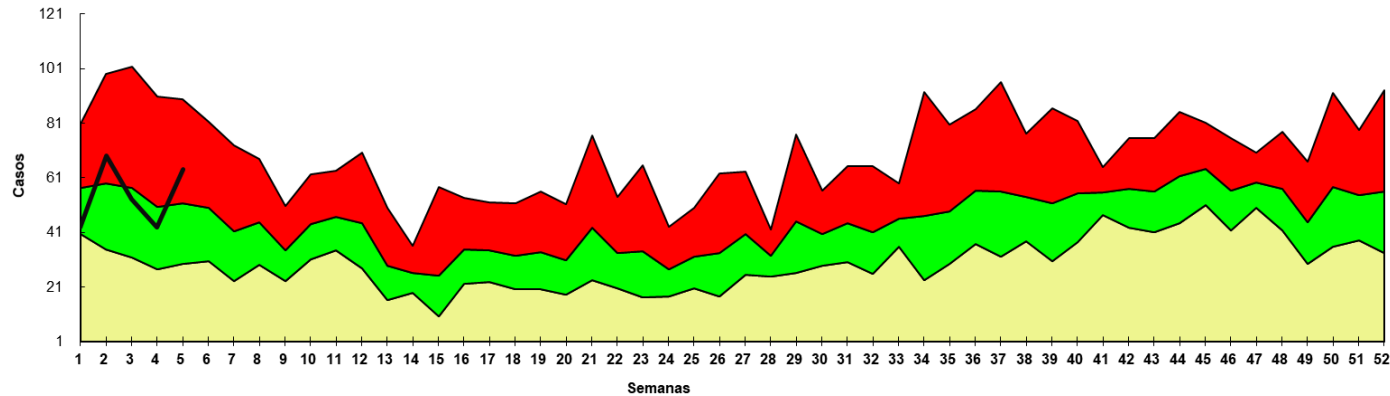


Fuente: VENOCD-DGVS



Enfermedad Diarreica Aguda (EDA)

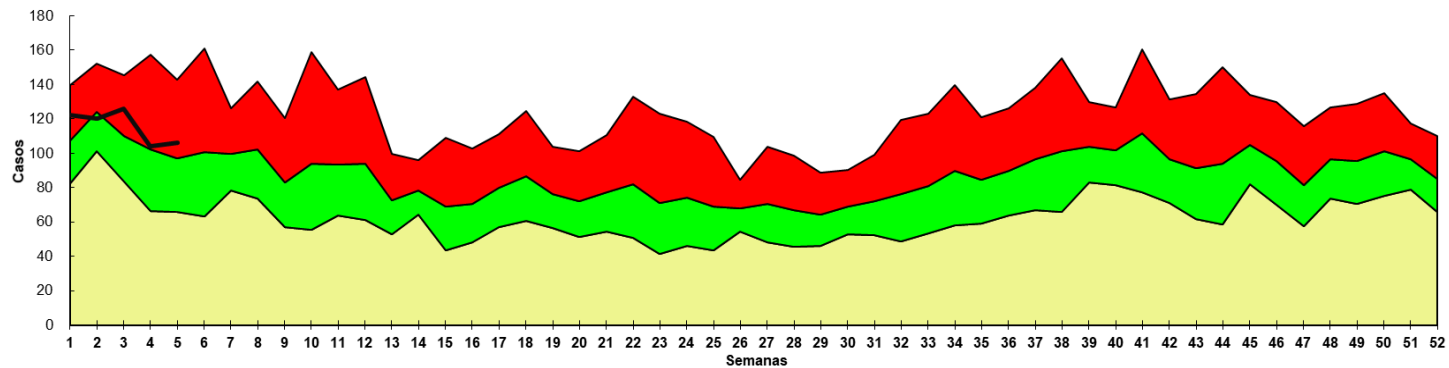
Canal endémico de *EDAs* en población de *AMAMBAY* según semana epidemiológica
Paraguay, 2025 (Semana Epidemiológica N° 05)



Fuente: VENOCD- DGVS



Canal endémico de *EDAs* en población de *BOQUERON* según semana epidemiológica
Paraguay, 2025 (Semana Epidemiológica N° 05)

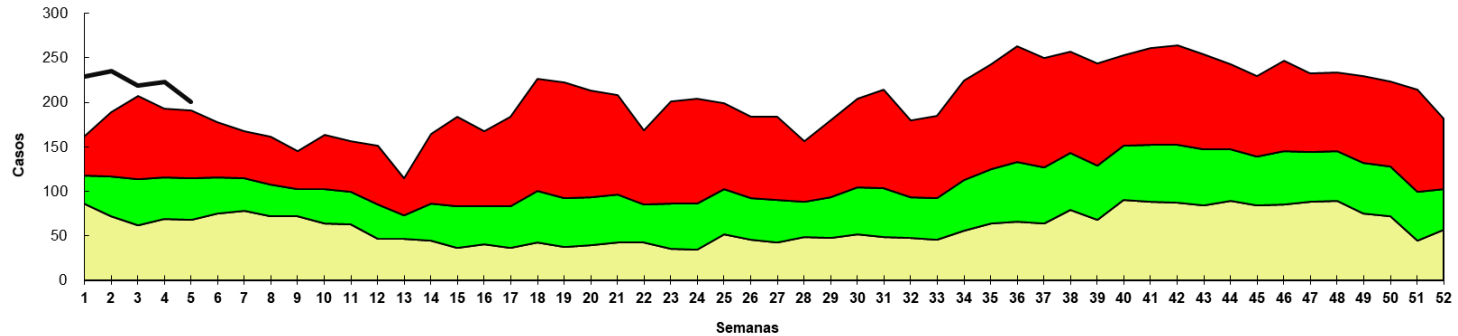


Fuente: VENOCD- DGVS



Enfermedad Diarreica Aguda (EDA)

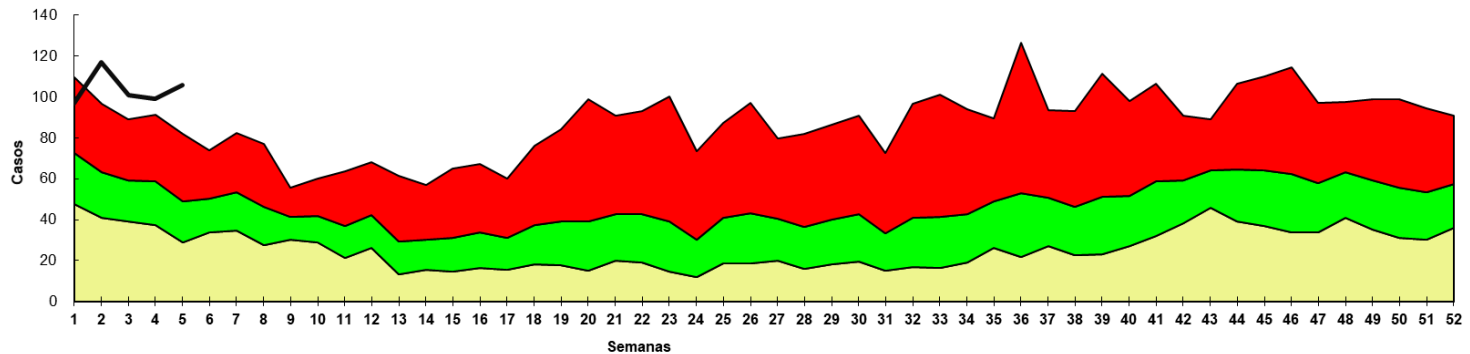
Canal endémico de *EDAs* en población de CAAGUAZU según semana epidemiológica Paraguay, 2025 (Semana Epidemiológica N° 05)



Fuente: VENOCD - DGVS



Canal endémico de *EDAs* en población CAAZAPÁ según semana epidemiológica Paraguay, 2025 (Semana Epidemiológica N° 05)

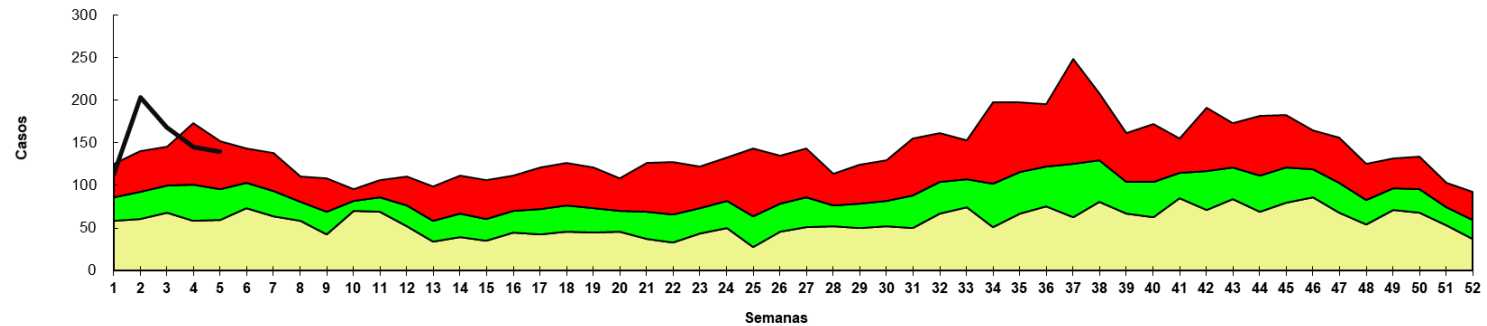


Fuente: VENOCD - DGVS



Enfermedad Diarreica Aguda (EDA)

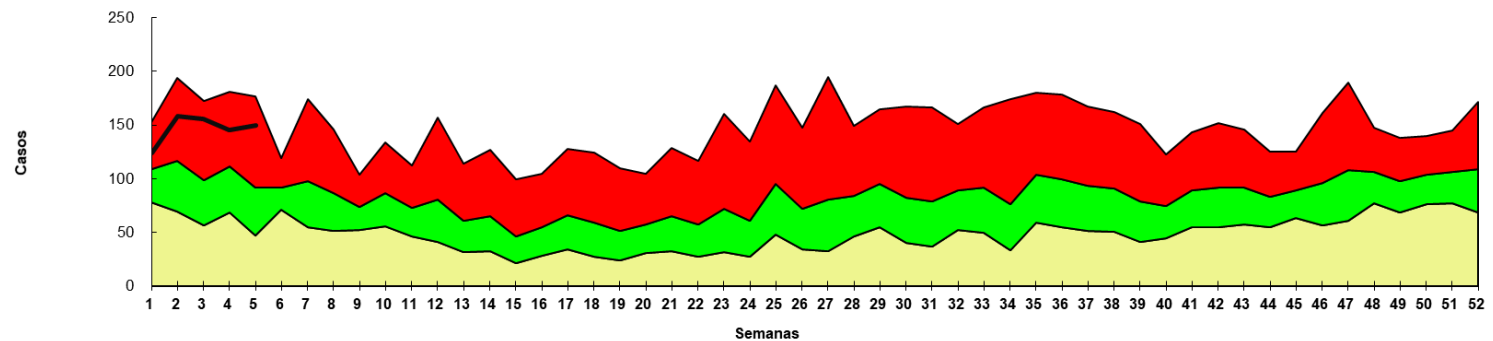
Canal endémico de *EDAs* en población de *CANINDEYU* según semana epidemiológica
Paraguay, 2025 (Semana Epidemiológica N° 05)



Fuente: VENOCD - DGVS



Canal endémico de *EDAs* en población de *CONCEPCION* según semana epidemiológica
Paraguay, 2025 (Semana Epidemiológica N° 05)

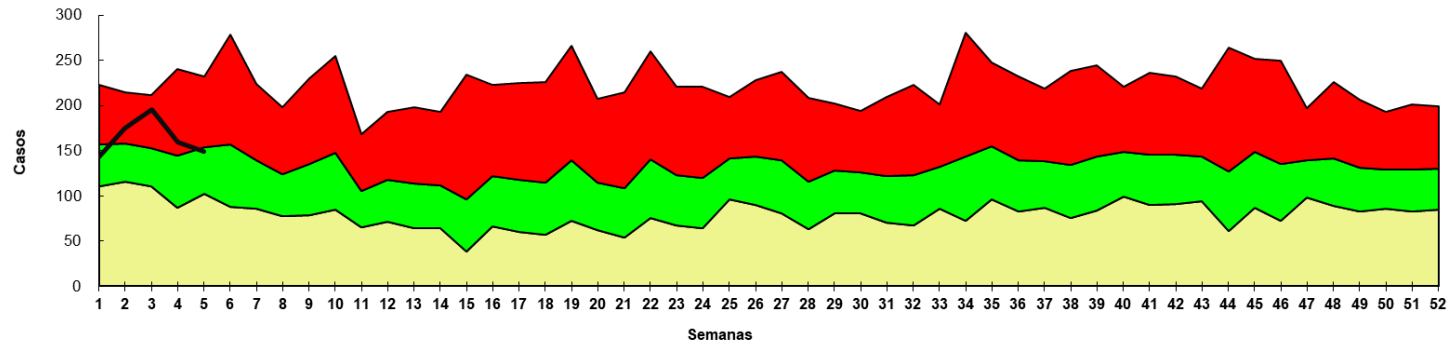


Fuente: VENOCD- DGVS



Enfermedad Diarreica Aguda (EDA)

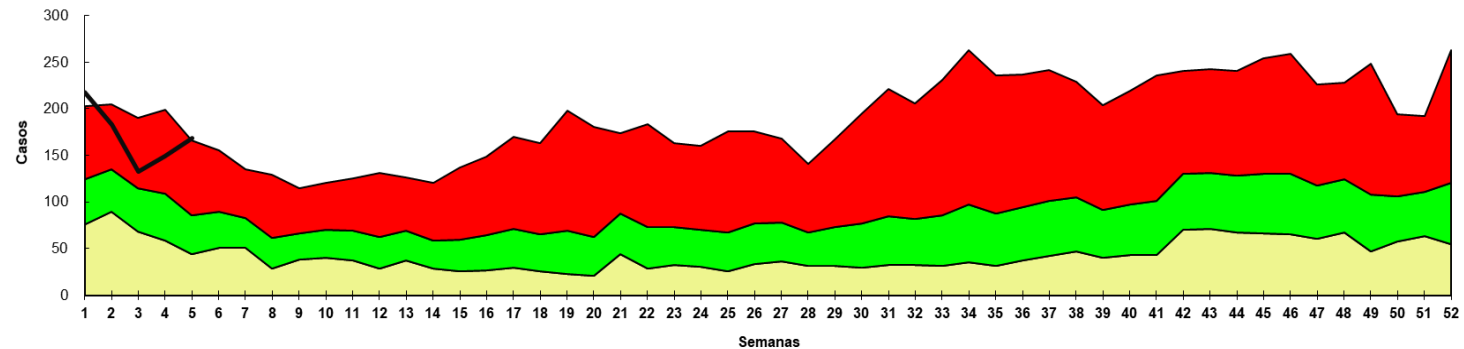
Canal endémico de *EDAs en población de CORDILLERA* según semana epidemiológica
Paraguay, 2025 (Semana Epidemiológica N° 05)



Fuente: VENOCD - DGVS



Canal endémico de *EDAs en población de GUAIRÁ* según semana epidemiológica
Paraguay, 2025 (Semana Epidemiológica N° 05)

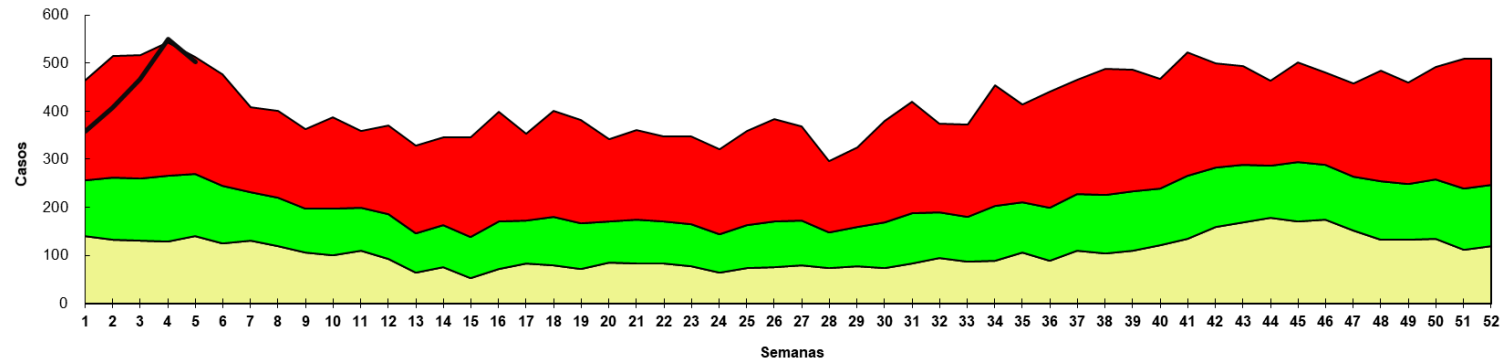


Fuente: VENOCD - DGVS



Enfermedad Diarreica Aguda (EDA)

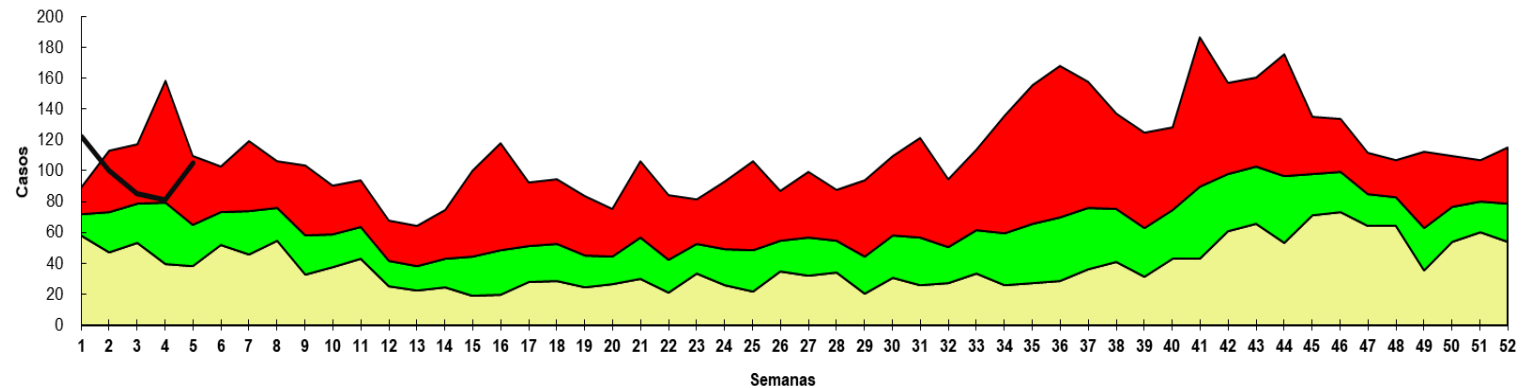
Canal endémico de EDAs en población de ITAPÚA según semana epidemiológica
Paraguay, 2025 (Semana epidemiológica N° 05)



Fuente: VENOCD - DGVS



Canal endémico de EDAs en población de MISIONES según semana epidemiológica
Paraguay, 2025 (Semana Epidemiológica N° 05)

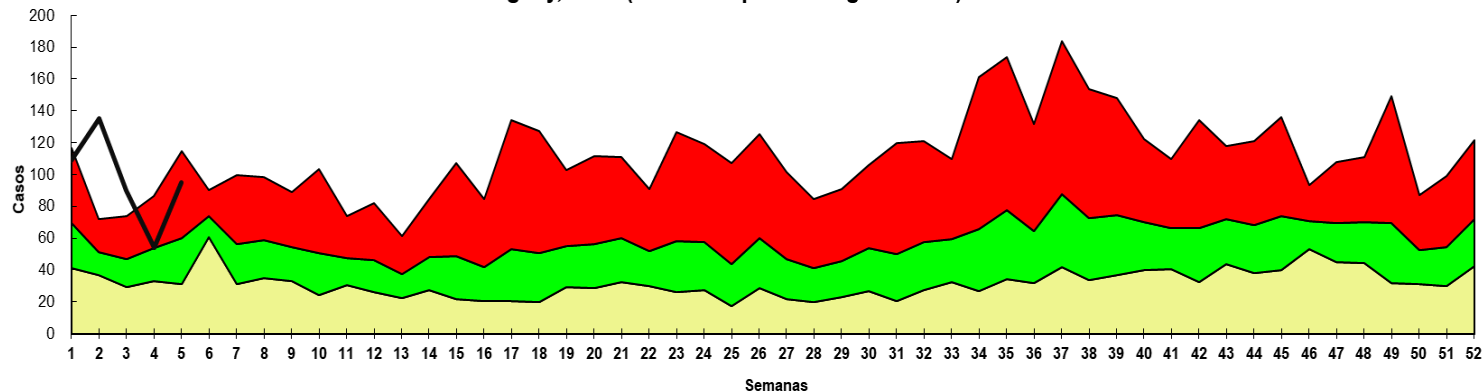


Fuente: VENOCD-DGVS



Enfermedad Diarreica Aguda (EDA)

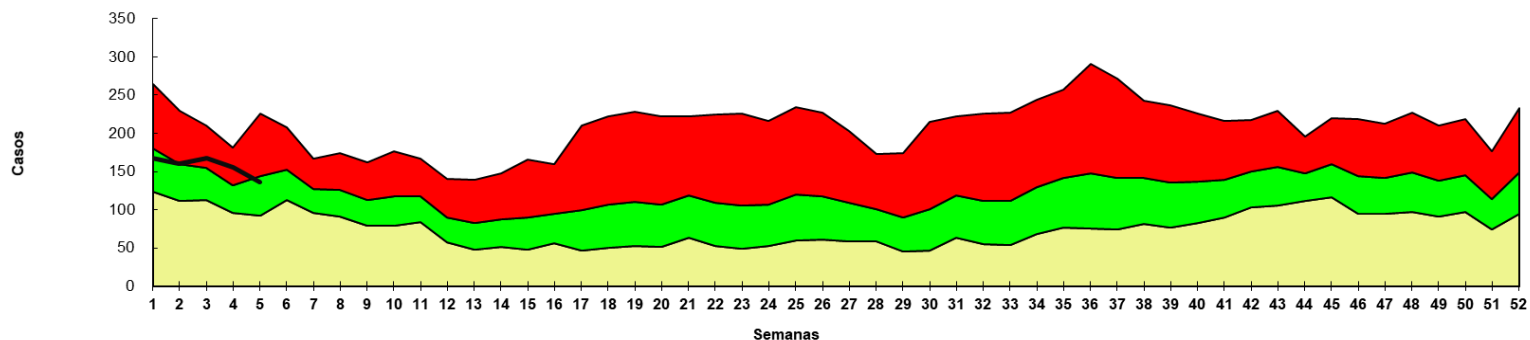
Canal endémico de *EDAs* en población de *ÑEEMBUCU* según semana epidemiológica Paraguay, 2025 (Semana Epidemiológica N° 05)



Fuente: VENOCDE - DGVS



Canal endémico de *EDAs* en población de *PARAGUARI* según semana epidemiológica Paraguay, 2025 (Semana Epidemiológica N° 05)

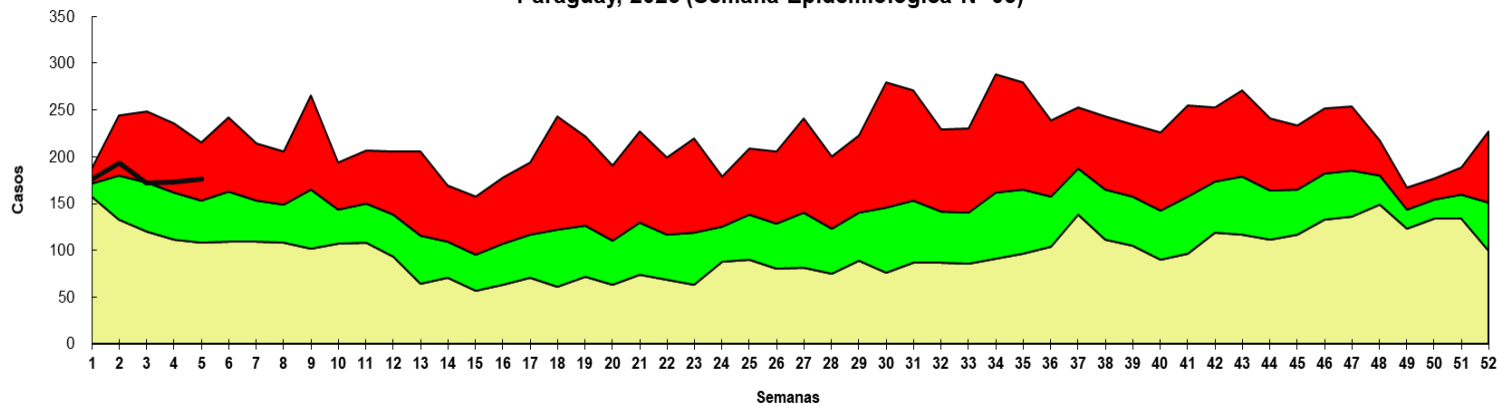


Fuente: VENOCDE - DGVS



Enfermedad Diarreica Aguda (EDA)

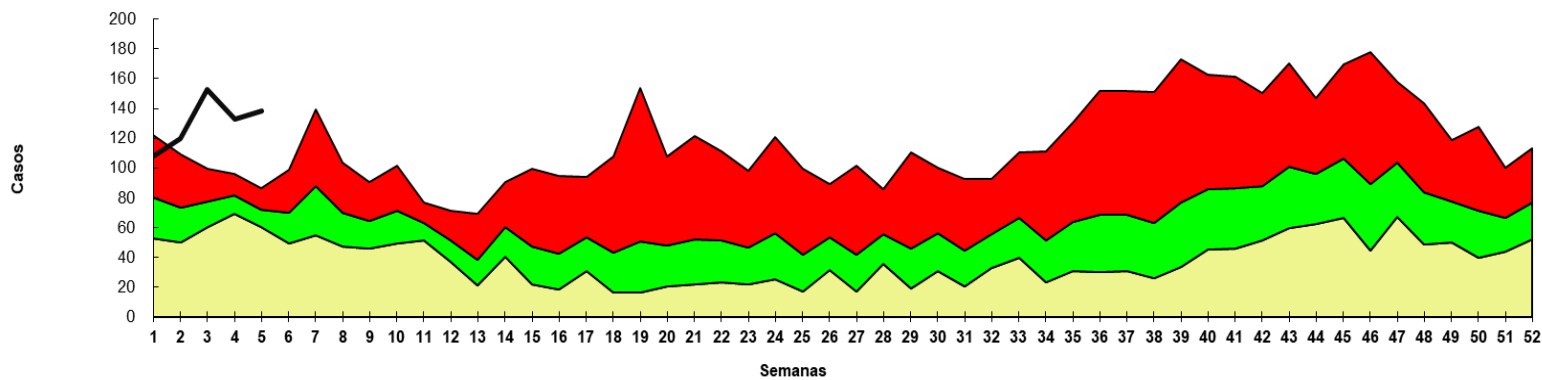
Canal endémico de *EDAs* en población de **SAN PEDRO NORTE** según semana epidemiológica
Paraguay, 2025 (Semana Epidemiológica N° 05)



Fuente: Planilla Semanal de Notificación Obligatoria - DGVS



Canal endémico de *EDAs* en población de **SAN PEDRO SUR** según semana epidemiológica
Paraguay, 2025 (Semana Epidemiológica N° 05)

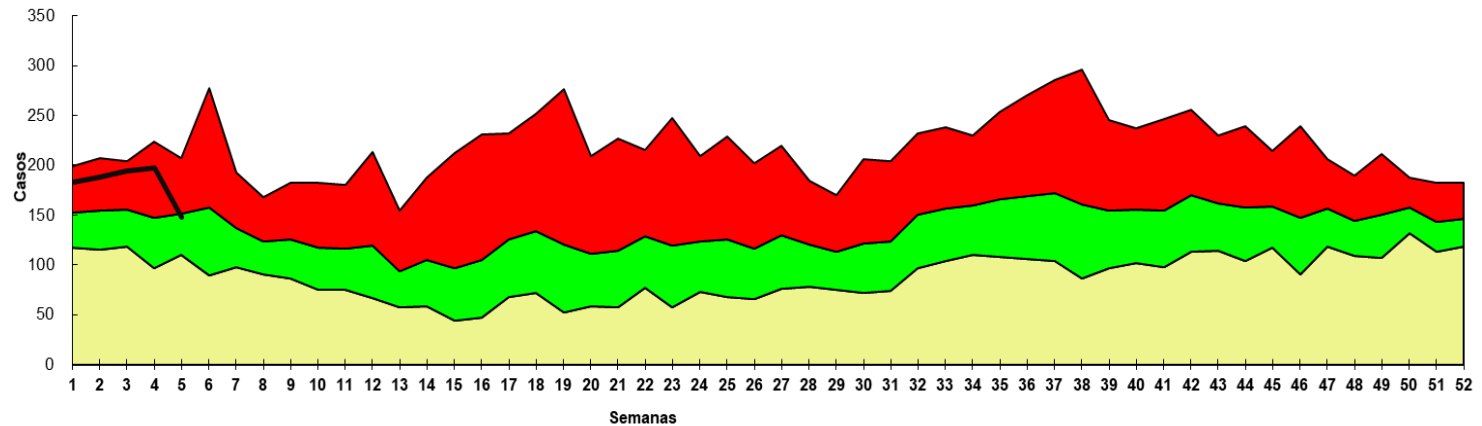


Fuente: VENOCD- DGVS



Enfermedad Diarreica Aguda (EDA)

Canal endémico de *EDAs* en población de PTE HAYES según semana epidemiológica
Paraguay, 2025 (Semana Epidemiológica N° 05)



Fuente: VENOCD- DGVS



Puntos claves

- En la SE 05, el cumplimiento en la notificación de planilla semanal de ENO a nivel país fue óptimo con 98,4% (n=1453)
- Los casos de ETI 11.328 casos de ETI, con una disminución del 15% respecto a la semana anterior (n= 13.257). La tendencia de casos a nivel nacional se encuentra en la franja de alerta. En cuanto a la proporción de consultas por grupos de edad, se observa aumento del 1% en el grupo de 20 a 59 años y en el grupo de ≥ 60 años respecto a la semana anterior.
- Los casos de IRA no neumonía con 15.545 casos de IRA no neumonía, con una disminución del 11% con respecto a la semana anterior (17.521). En cuanto a proporción de consultas por grupo de edad, se observa aumento de 1% en el grupo de 1 a 4 años, así también en el grupo de 5 a 19 años respecto a la semana anterior.
- Las IRA neumonías, 906 casos de IRA neumonías, con una disminución del 11% con respecto a la semana anterior (n=1020). En cuanto a la proporción de consultas por grupos de edad, se observa aumento del aumento del 1% en el grupo de <1año, 3% en el grupo de >60 años y 4 % en el grupo de edad de 20 a 59 años respecto a la semana anterior.
- La tendencia de EDA, en la SE 5 se 6.032 casos de EDA, con una disminución del 4% respecto a la semana anterior (6.255) La tendencia a nivel nacional se encuentra en la franja de epidemia.
- Los casos de varicela con un aumento respecto a la semana anterior (15 vs 16).
- Los casos conjuntivitis registró una disminución con respecto a la semana anterior (169 vs 160).

Se recomienda mejorar los datos de enfermedades por grupos de edad, y mantener el cumplimiento de las notificaciones semanales en niveles óptimos superiores al 96%.