



# Eventos de Notificación Obligatoria (ENO)

por planilla semanal

Año 2025

## Contenido

Se analizan aquellas enfermedades de planilla ENO de vigilancia predominantemente clínica como las infecciones respiratorias agudas, enfermedad diarreica aguda, varicela y conjuntivitis. Además se incluye el monitoreo de atributos de la vigilancia universal.

### Fuente de datos

Vigilancia de Eventos de Notificación Obligatoria y Calidad del Dato (VENOCD), DGVS-MSPBS  
Unidades epidemiológicas Regionales y Red de Servicios de Salud.

### Responsables de ideación y edición

Centro Nacional de Información Epidemiológica  
Dirección General de Vigilancia de la Salud (DGVS)-MSPBS  
Email: analisis.dgvs2016@gmail.com  
Teléfonos +595 237 46 27; +595 961 167 764

## Semana Epidemiológica (SE) 21

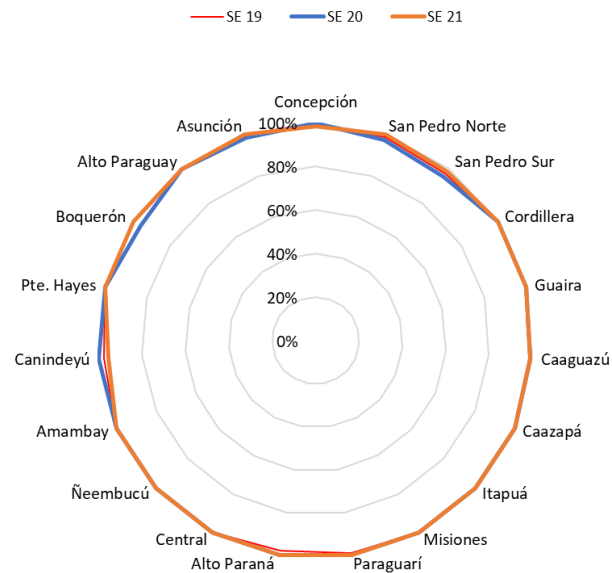
18 al 24 de mayo, año 2025

Los Eventos de Notificación Obligatoria son aquellas listadas en la Resolución S.G. N°0057/2023.

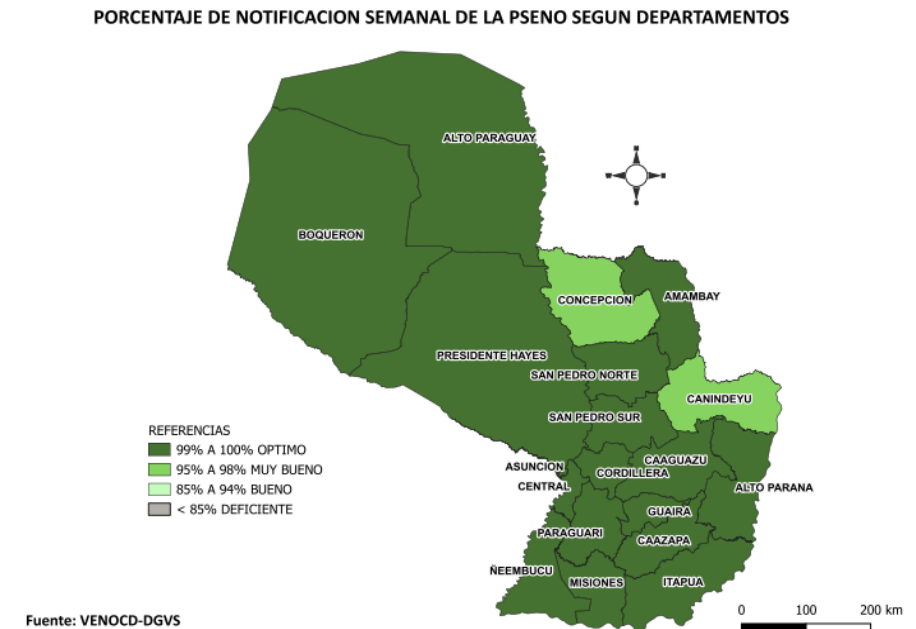
Son reportadas en forma numérica, agrupada, con periodicidad semanal y de carácter universal. Se informan a través de la planilla semanal de las ENO y sirve para evaluar tendencias, fluctuaciones estacionales y la presencia de posibles brotes.

# Monitoreo cumplimiento de las notificaciones por planilla semanal

**Gráfico 1.** Cumplimiento de notificación según Región Sanitaria, Paraguay SE 19 a SE 21 del 2025.



**Mapa 1.** Regiones Sanitarias según cumplimiento de Unidades Notificadoras, Paraguay, SE 21 del año 2025.



A nivel país la cobertura de notificación fue del 99,5% (n=1474)  
**Total de unidades notificadoras = 1.481**

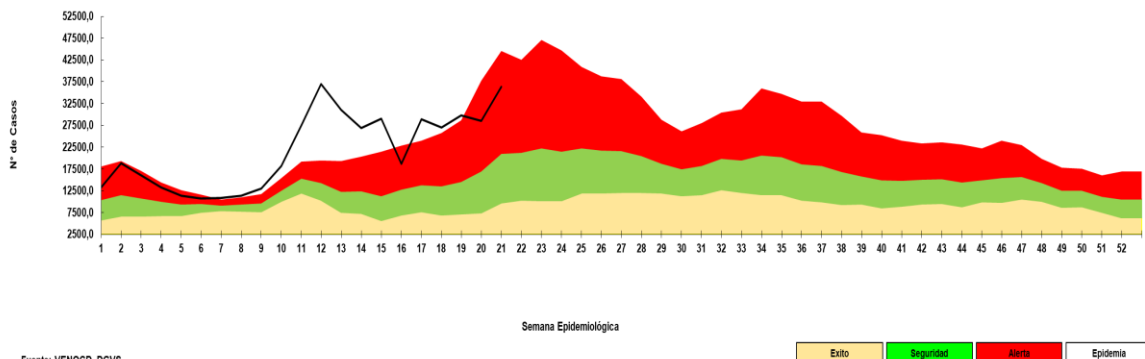
**Cumplimiento:** Porcentaje de unidades notificantes que cumplieron con el envío de informe de planilla ENO a la región sanitaria, en fecha correspondiente.

Fuente: VENOCD-DGVS

# Enfermedad Tipo Influenza (ETI)

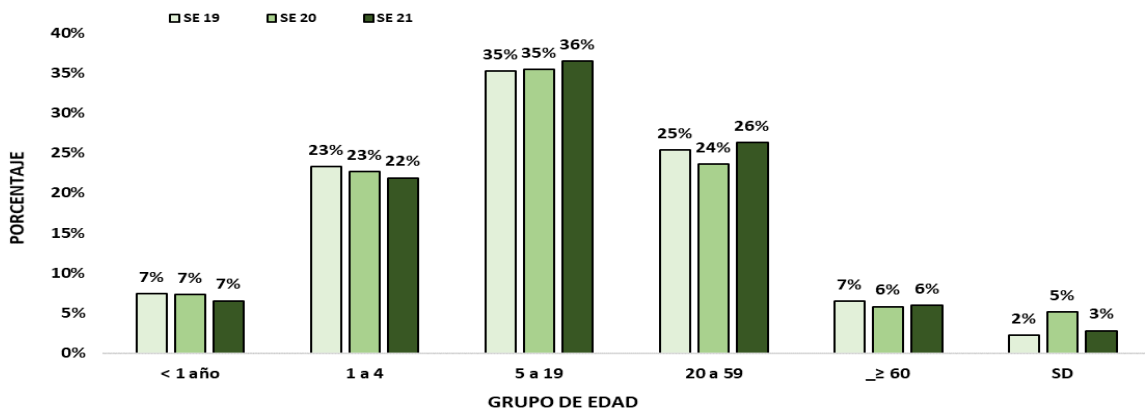
Vigilancia Universal

**Gráfico 2.** Canal endémico de ETI según semana epidemiológica, Paraguay, SE 21/2025.



Fuente: VENOCD-DGVS

**Gráfico 3.** Casos de ETI según grupos de edad (%), por semana epidemiológica, Paraguay, comparativo SE 19 al 21/2025.



Fuente: VENOCD-DGVS

**Tabla 1.** Comparativo casos de ETI por regiones sanitarias, Paraguay, SE 19 al SE 21 del 2025

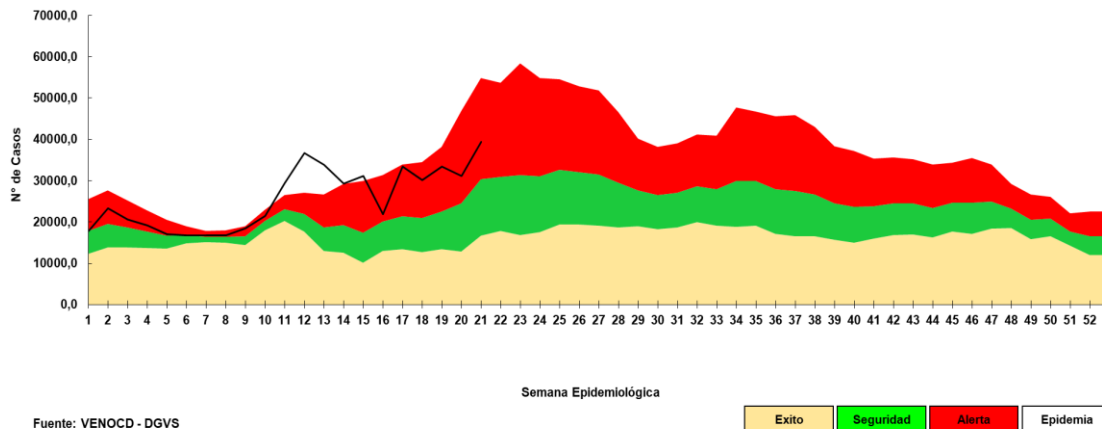
Regiones Sanitarias	SE 19	SE 20	SE 21
CONCEPCION	1045	881	1158
SAN PEDRO NORTE	1193	1037	1320
SAN PEDRO SUR	929	796	1036
CORDILLERA	725	728	846
GUAIRA	1283	1453	1808
CAAGUAZU	1497	1249	1789
CAAZAPA	645	593	829
ITAPUA	1996	1900	2437
MISIONES	526	463	523
PARAGUARI	1236	997	1551
ALTO PARANA	2707	2651	3160
CENTRAL	7665	7632	8994
ÑEEMBUCU	358	358	497
AMAMBAY	558	464	644
CANINDEYU	1073	756	1120
PDTE HAYES	848	743	1001
BOQUERON	273	415	426
ALTO PARAGUAY	189	233	206
CAPITAL	5070	5172	6979
<b>TOTAL:</b>	<b>29816</b>	<b>28521</b>	<b>36324</b>

- En la SE 21 se registran 36.324 casos de ETI, con un aumento del 27% respecto a la semana anterior (SE 20= 28.521).
- La tendencia de casos a nivel nacional se encuentra en la franja de alerta.
- La proporción de consultas por grupos de edad, se observa un aumento de 1% en el grupo de edad de 5 a 19 años, y a su vez 2% en el grupo de edad de 20 a 59 años, con respecto a la semana anterior.

# Infecciones Respiratorias Agudas (IRA)

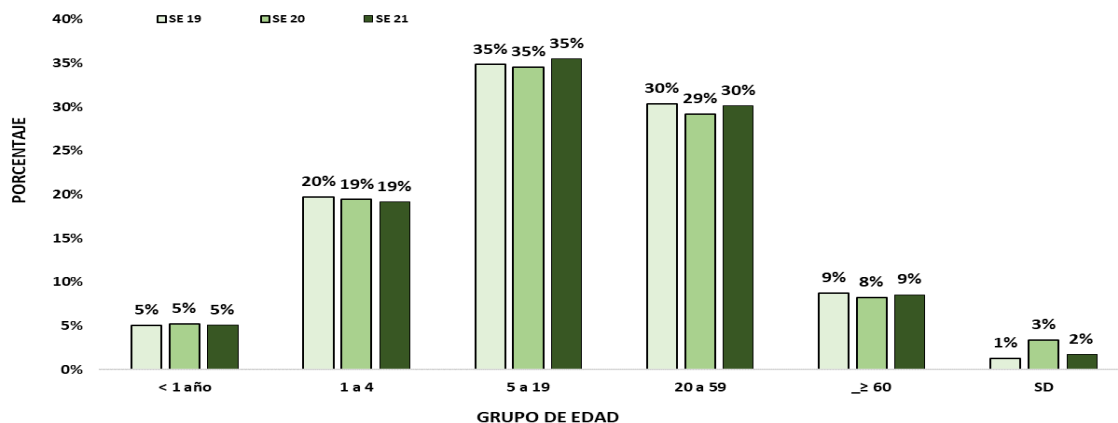
## Vigilancia Universal

**Gráfico 4.** Canal endémico de IRA no neumonías según semana epidemiológica, Paraguay, SE 21 del 2025.



Fuente: VENOCD - DGVS

**Gráfico 5.** Casos de IRA no neumonía según grupos de edad (%), por semana epidemiológica, Paraguay, SE 19 a SE 21 del 2025.



Fuente: VENOCD-DGVS

**Tabla 2.** Casos de IRA no neumonías por regiones sanitarias, Paraguay, SE 19 al SE 21 del 2025.

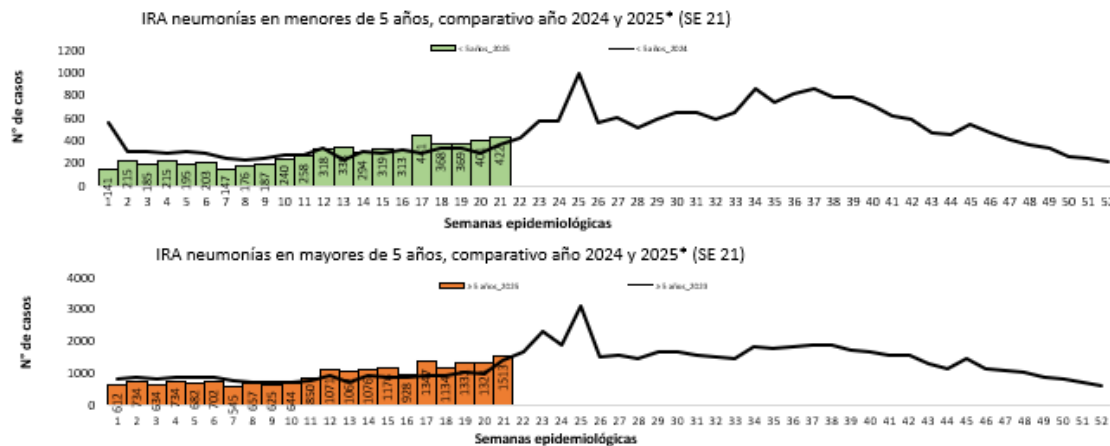
Regiones sanitarias	SE 19	SE 20	SE 21
CONCEPCION	814	709	1065
SAN PEDRO NORTE	901	795	1086
SAN PEDRO SUR	946	760	1021
CORDILLERA	1395	1430	1621
GUAIRA	802	774	1373
CAAGUAZU	1286	1294	1640
CAAZAPA	1176	977	1442
ITAPUA	2249	2243	2898
MISIONES	751	681	699
PARAGUARI	1387	1211	1595
ALTO PARANA	3030	3047	3712
CENTRAL	8207	7847	9403
ÑEEMBUCU	413	389	526
AMAMBAY	484	428	644
CANINDEYU	912	619	1020
PDTE HAYES	1023	834	970
BOQUERON	405	388	469
ALTO PARAGUAY	285	232	339
CAPITAL	4411	3928	5011
<b>TOTAL</b>	<b>30877</b>	<b>28586</b>	<b>36534</b>

- En la SE 21 se registran 36.534 casos de IRA no neumonía, con un aumento de 28% con respecto a la semana anterior (SE 20= 28.586).
- La tendencia de casos a nivel nacional se encuentra en la franja de alerta.
- En cuanto a la proporción de consultas por grupos de edad, se observa aumento de 1% en los grupo de edad de 5 a 19 años, 20 a 59 años y también en el grupo  $\geq 60$  años, con respecto a la semana anterior.

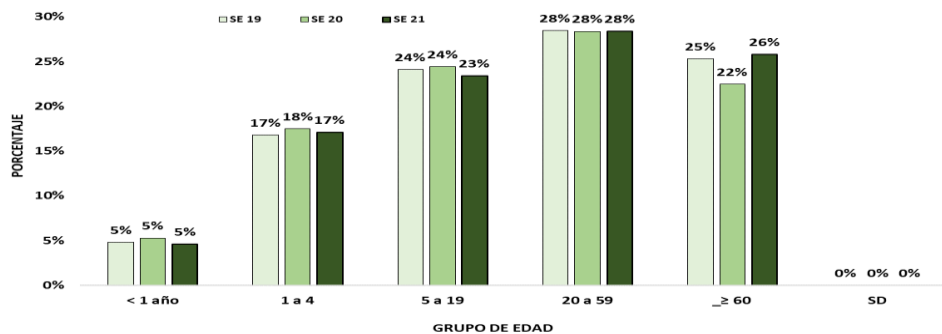
# Infecciones Respiratorias Agudas Neumonías

Vigilancia Universal

**Gráfico 6.** Tendencia de Infecciones Respiratorias Agudas (IRA) neumonías en menores y mayores de 5 años, Paraguay. Comparativo 2024- 2025\* (SE 21)



**Gráfico 7.** Proporción de casos de IRA neumonías según grupos de edad, por semana epidemiológica, Paraguay, SE 19 al SE 21 del 2025.



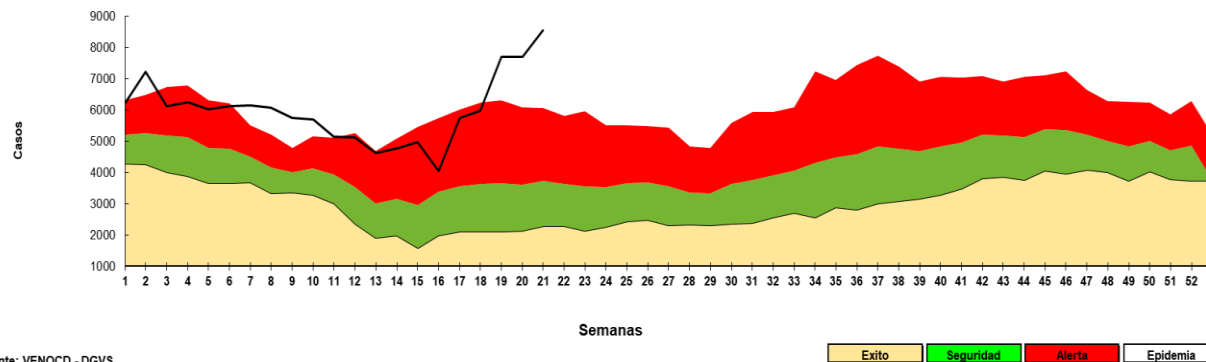
**Tabla 3.** Casos de IRA neumonías por regiones sanitarias, Paraguay, SE 19 al SE 21 del 2025.

Regiones Sanitarias	SE 19	SE 20	SE 21
CONCEPCION	74	74	108
SAN PEDRO NORTE	15	13	14
SAN PEDRO SUR	18	16	19
CORDILLERA	32	28	32
GUAIRA	33	29	45
CAAGUAZU	93	121	140
CAAZAPA	38	73	80
ITAPUA	292	276	339
MISIONES	17	19	13
PARAGUARI	44	42	44
ALTO PARANA	120	140	173
CENTRAL	493	566	472
ÑEEMBUCU	19	14	17
AMAMBAY	67	45	85
CANINDEYU	83	68	77
PDTE HAYES	36	43	37
BOQUERON	35	36	40
ALTO PARAGUAY	14	23	15
CAPITAL	188	134	201
<b>Total</b>	<b>1711</b>	<b>1760</b>	<b>1951</b>

- En la SE 21 se registran 1.951 casos de IRA neumonías, con un aumento de 11% con respecto a la semana anterior (SE 20=1.760).
- En el comparativo de la tendencia de casos en niños <5 años, un aumento con respecto al año 2024.
- La proporción de casos de IRA neumonías según grupos de edad, se observa aumento del 4% en el grupo de ≥ 60 años, con respecto a la semana anterior.

# Enfermedad Diarreica Aguda (EDA)

**Gráfico 8.** Canal endémico de EDA en población total según semana epidemiológica, Paraguay, SE 21 del 2025.



Hasta la SE 21/2025 se registran 8.553 casos de Enfermedad Diarreica Agudas (EDAS), con un aumento 11% a nivel país con respecto a la semana anterior (n= 7.706).

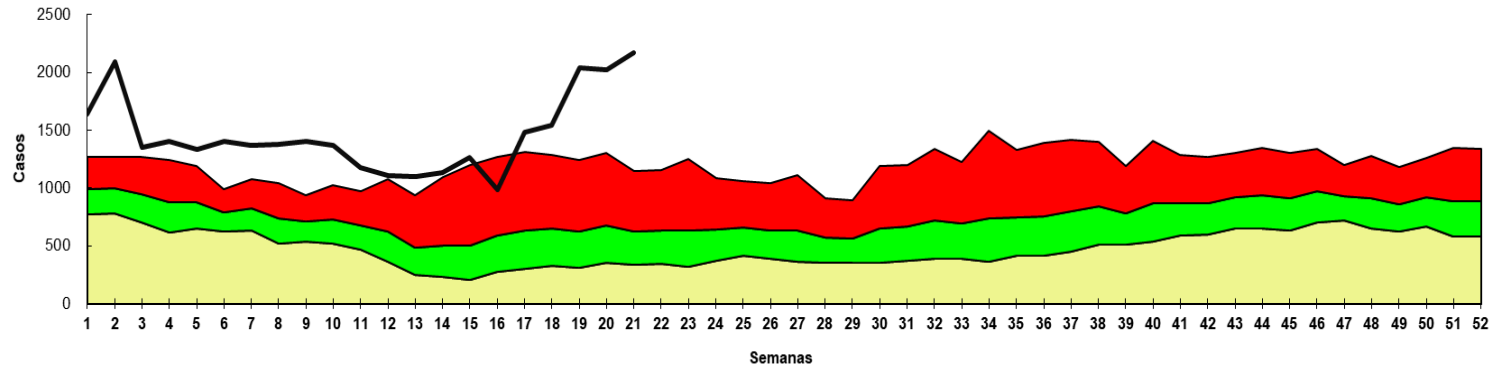
Los aumentos se registran en 16/18 regiones sanitarias, con excepción de Cordillera y Misiones.

**Tabla 4.** Casos de EDA por regiones sanitarias, Paraguay, SE 19 a SE 21 del 2025.

Regiones Sanitarias	SE 19	SE 20	SE 21
CONCEPCION	185	203	234
SAN PEDRO NORTE	169	205	230
SAN PEDRO SUR	135	131	134
CORDILLERA	169	213	210
GUAIRA	169	168	213
CAAGUAZU	232	214	272
CAAZAPA	93	65	99
ITAPUA	474	474	507
MISIONES	73	91	87
PARAGUARI	188	218	252
ALTO PARANA	364	358	437
CENTRAL	2698	2674	2853
ÑEEMBUCU	101	139	147
AMAMBAY	65	53	66
CANINDEYU	149	146	212
PDTE HAYES	262	202	280
BOQUERON	88	100	109
ALTO PARAGUAY	47	33	45
CAPITAL	2038	2019	2166
<b>TOTAL</b>	<b>7699</b>	<b>7706</b>	<b>8553</b>

# Enfermedad Diarreica Aguda (EDA)

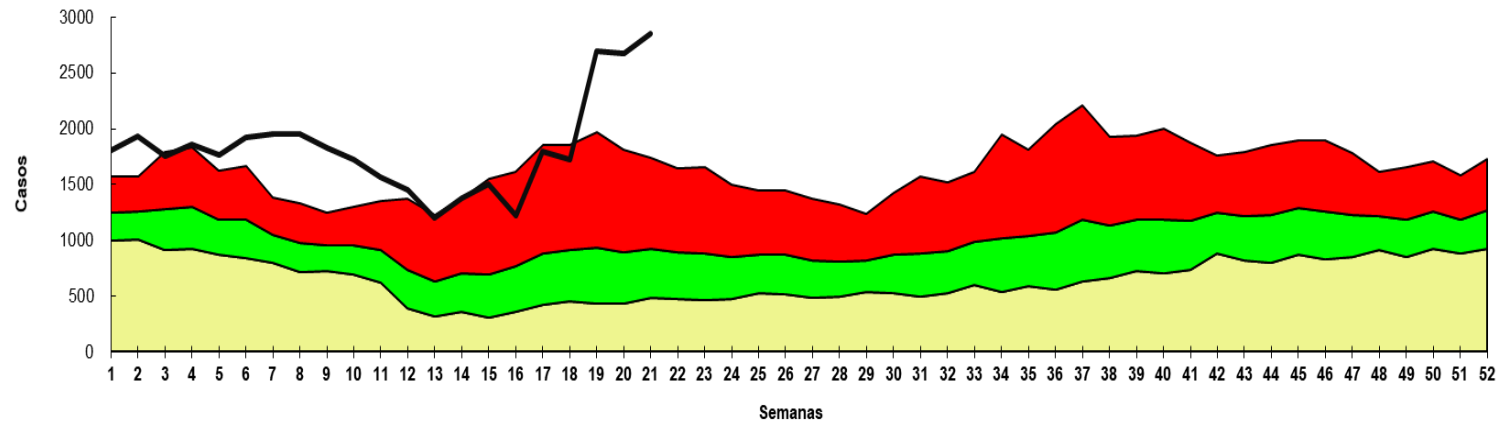
Canal endémico de EDAs en población de ASUNCION según semana epidemiológica  
Paraguay, 2025 (Semana Epidemiológica N° 21)



Fuente: VENOCD- DGVS



Canal endémico de EDAs en población de CENTRAL según semana epidemiológica  
Paraguay, 2025 (Semana Epidemiológica N° 21)

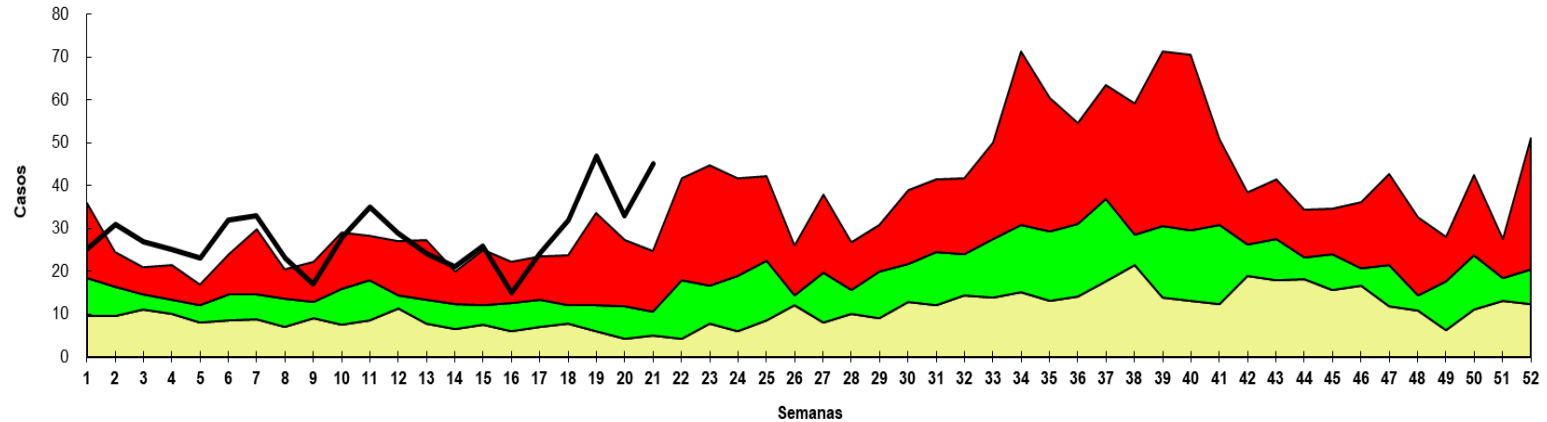


Fuente: VENOCD- DGVS



# Enfermedad Diarreica Aguda (EDA)

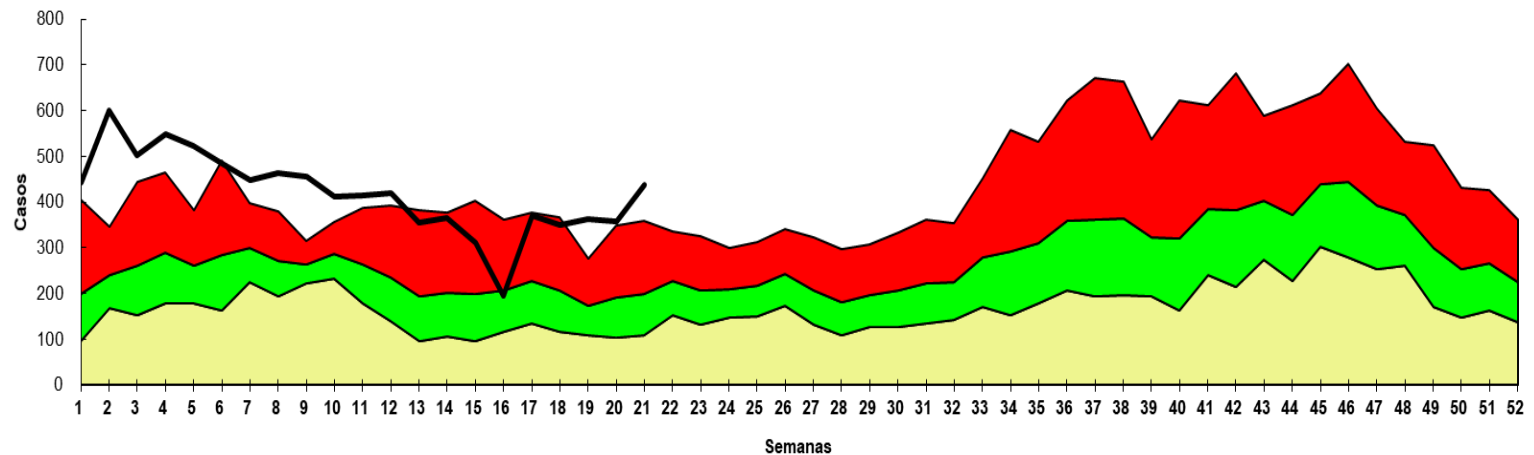
Canal endémico de EDAs en población de ALTO PARAGUAY según semana epidemiológica Paraguay, 2025 (Semana Epidemiológica N° 21)



Fuente: VENOCD-DGVS



Canal endémico de EDAs en población de ALTO PARANA según semana epidemiológica Paraguay, 2025 (Semana Epidemiológica N° 21)

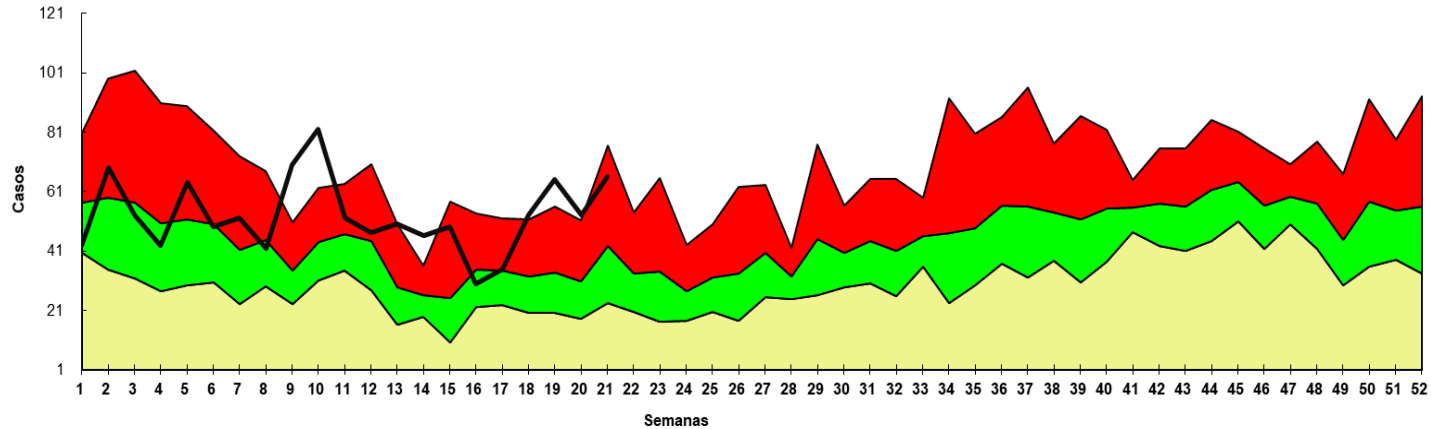


Fuente: VENOCD-DGVS



# Enfermedad Diarreica Aguda (EDA)

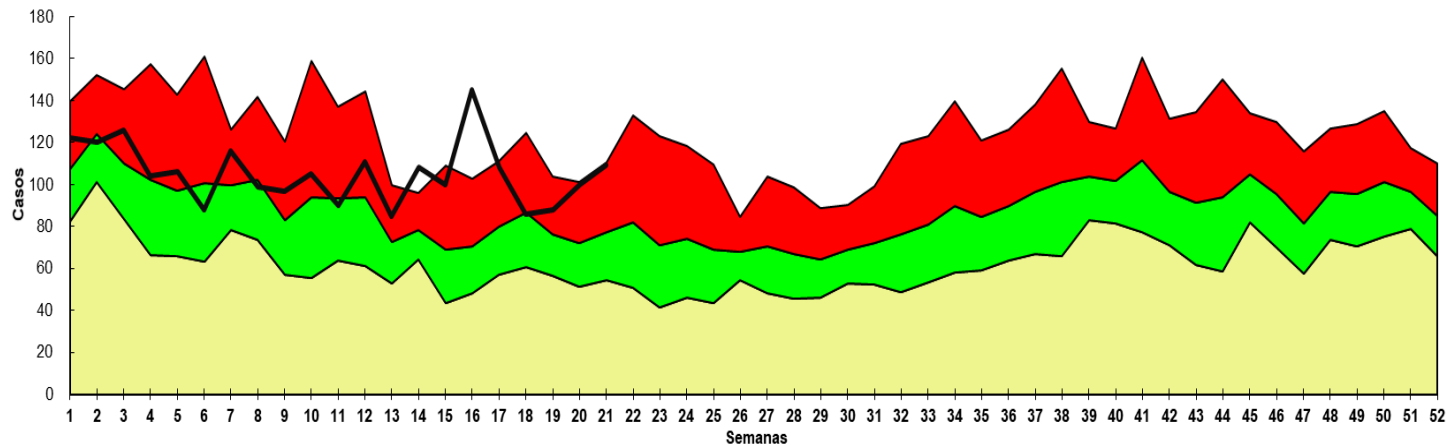
Canal endémico de *EDAs* en población de *AMAMBAY* según semana epidemiológica  
Paraguay, 2025 (Semana Epidemiológica N° 21)



Fuente: VENOCD- DGVS



Canal endémico de *EDAs* en población de *BOQUERON* según semana epidemiológica  
Paraguay, 2025 (Semana Epidemiológica N° 21)

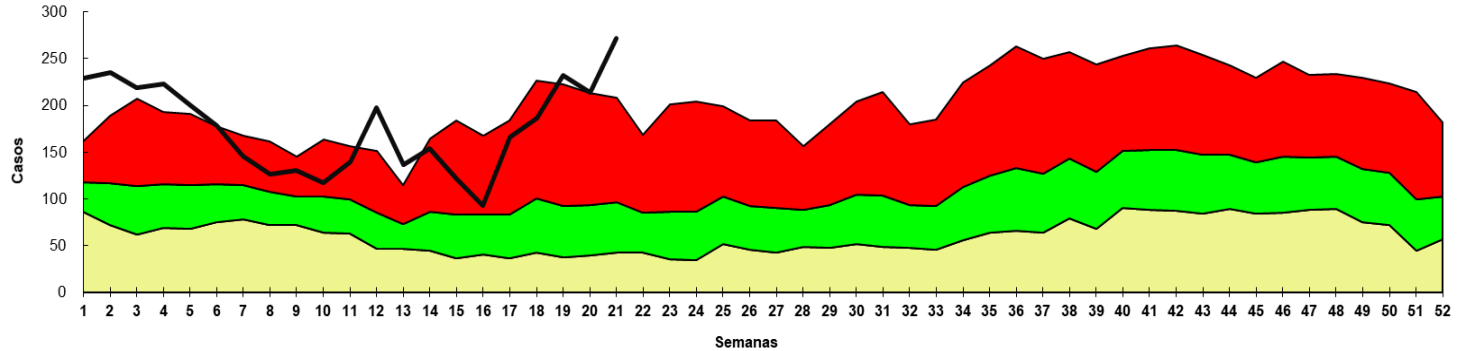


Fuente: VENOCD- DGVS



# Enfermedad Diarreica Aguda (EDA)

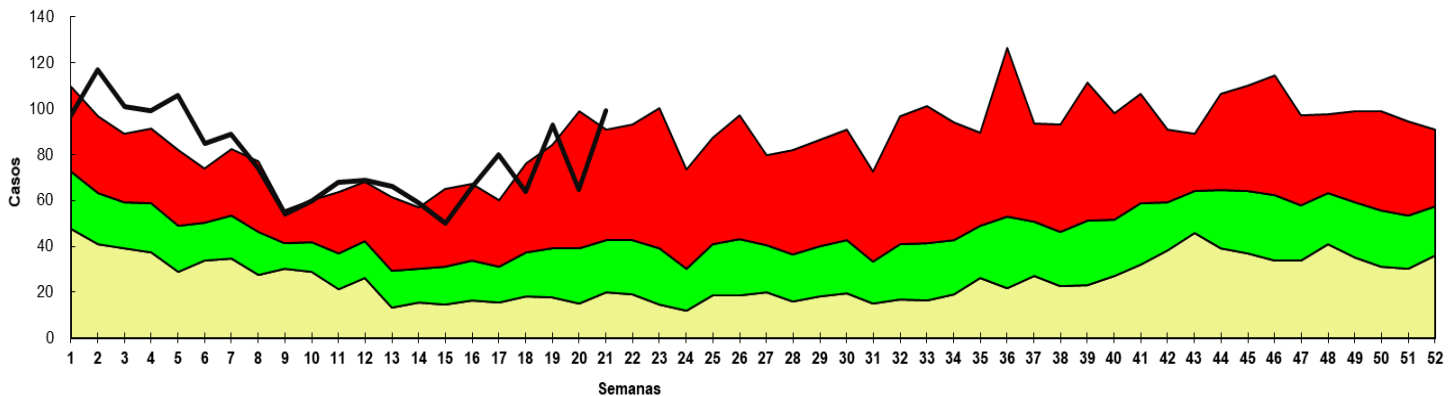
Canal endémico de *EDAs* en población de CAAGUAZU según semana epidemiológica Paraguay, 2025 (Semana Epidemiológica N° 21)



Fuente: VENOCD - DGVS



Canal endémico de *EDAs* en población CAAZAPÁ según semana epidemiológica Paraguay, 2025 (Semana Epidemiológica N° 21)

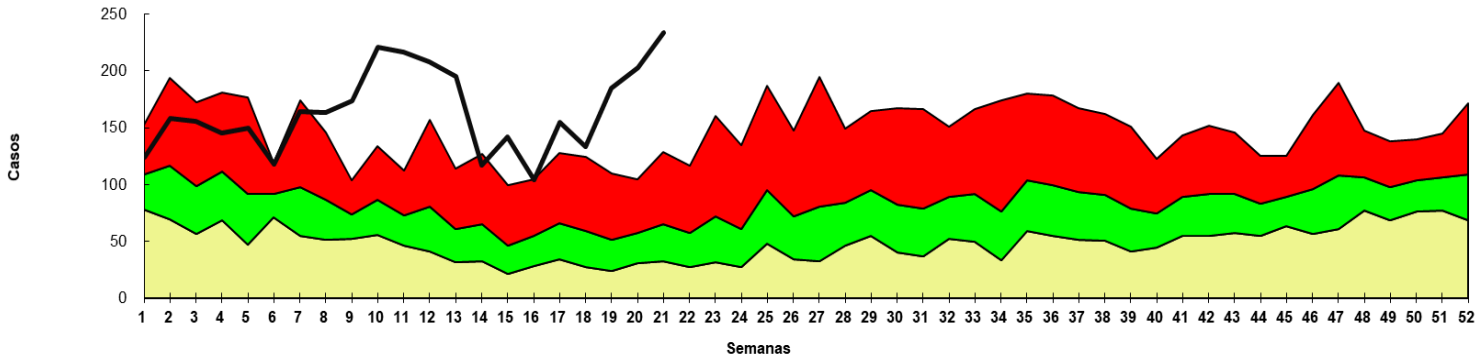


Fuente: VENOCD - DGVS



# Enfermedad Diarreica Aguda (EDA)

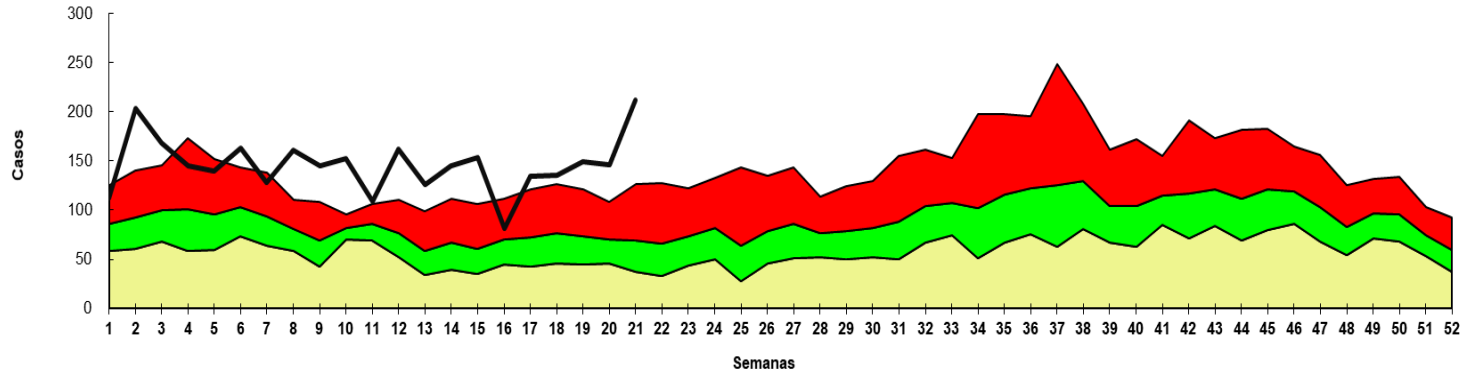
Canal endémico de *EDAs* en población de *CONCEPCION* según semana epidemiológica  
Paraguay, 2025 (Semana Epidemiológica N° 21)



Fuente: VENOCD - DGVS



Canal endémico de *EDAs* en población de *CANINDEYU* según semana epidemiológica  
Paraguay, 2025 (Semana Epidemiológica N° 21)

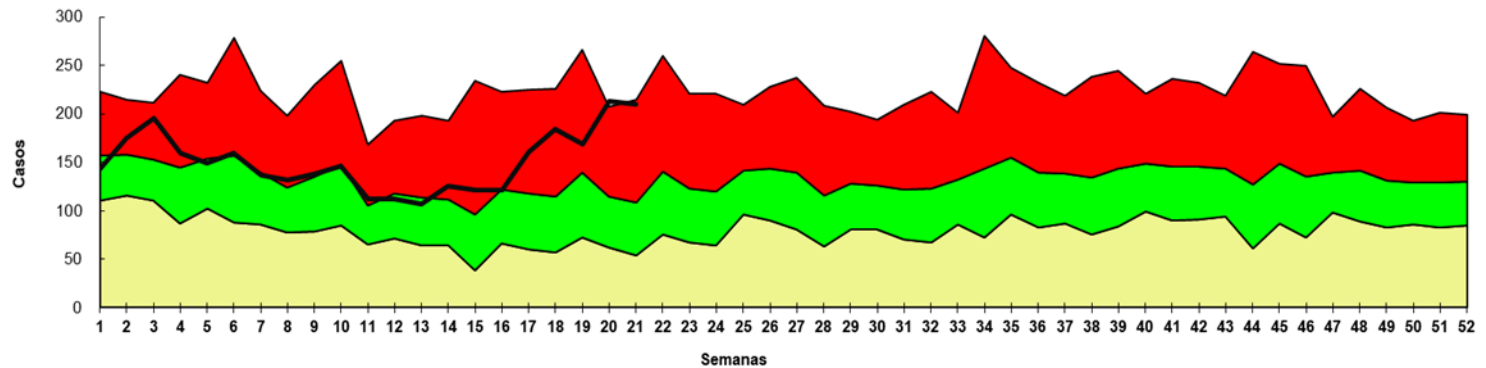


Fuente: VENOCD - DGVS



# Enfermedad Diarreica Aguda (EDA)

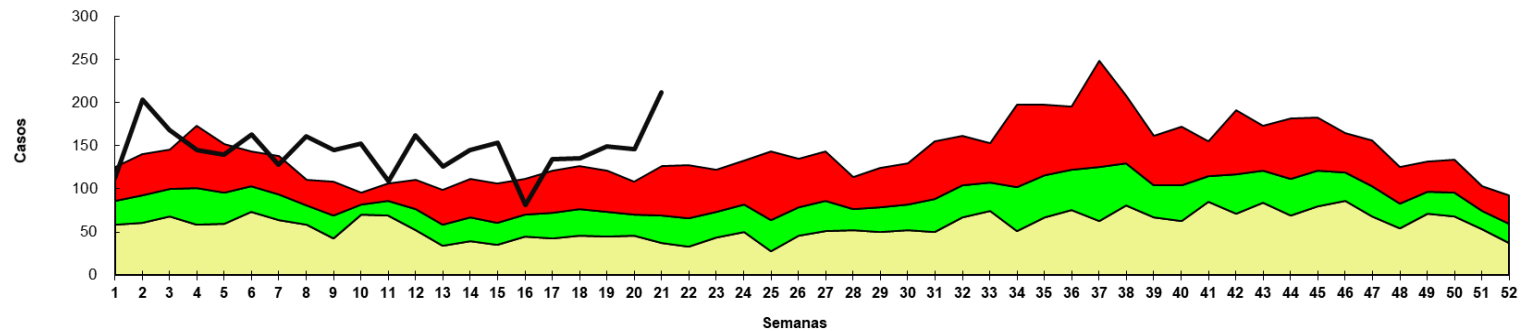
Canal endémico de *EDAs* en población de *CORDILLERA* según semana epidemiológica  
Paraguay, 2025 (Semana Epidemiológica N° 21)



Fuente: VENOCD - DGVS



Canal endémico de *EDAs* en población de *CANINDEYU* según semana epidemiológica  
Paraguay, 2025 (Semana Epidemiológica N° 21)

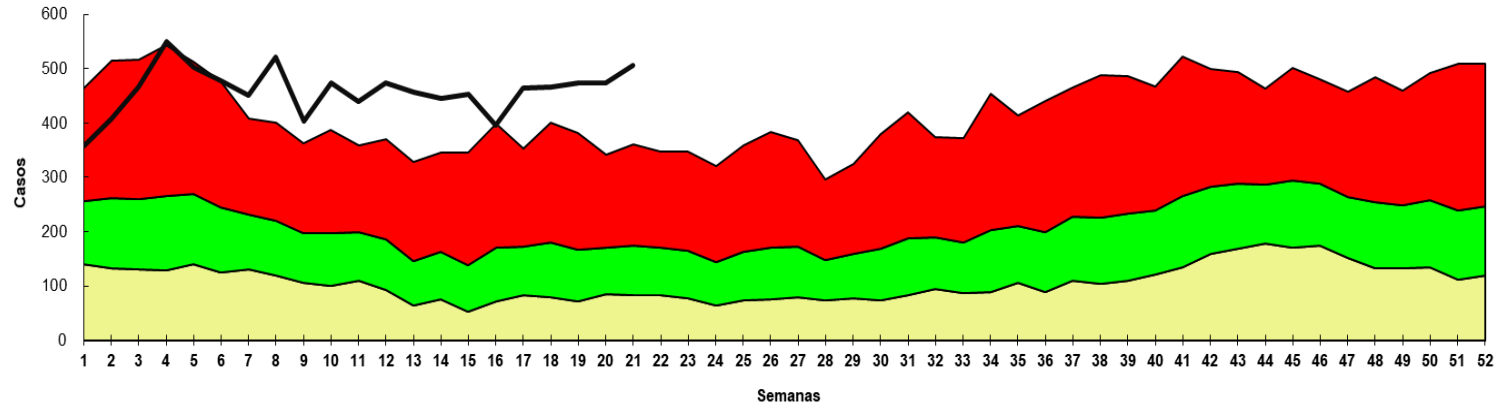


Fuente: VENOCD - DGVS



# Enfermedad Diarreica Aguda (EDA)

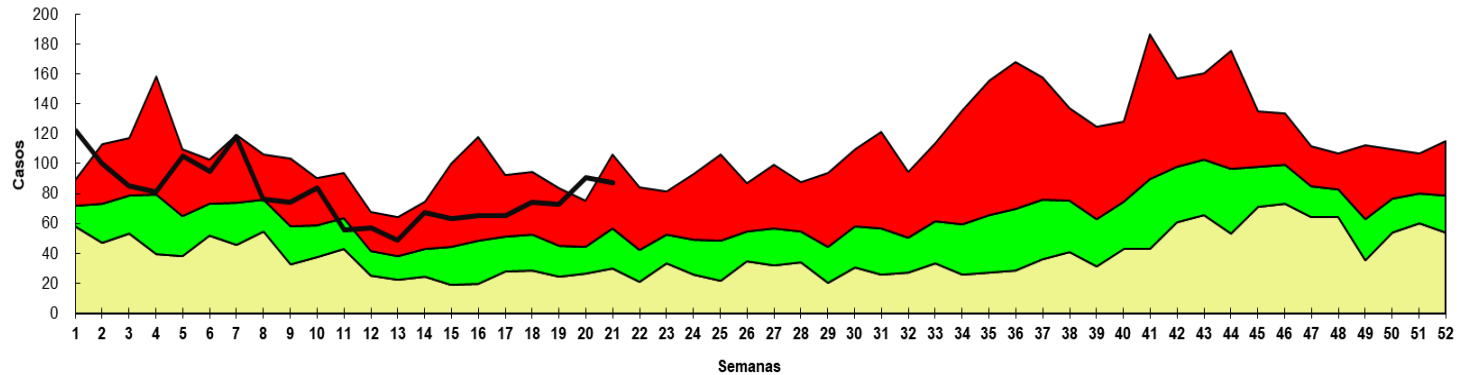
Canal endémico de EDAs en población de ITAPUA según semana epidemiológica  
Paraguay, 2025 (Semana epidemiológica N° 21)



Fuente: VENOCD - DGVS



Canal endémico de EDAs en población de MISIONES según semana epidemiológica  
Paraguay, 2025 (Semana Epidemiológica N° 21)

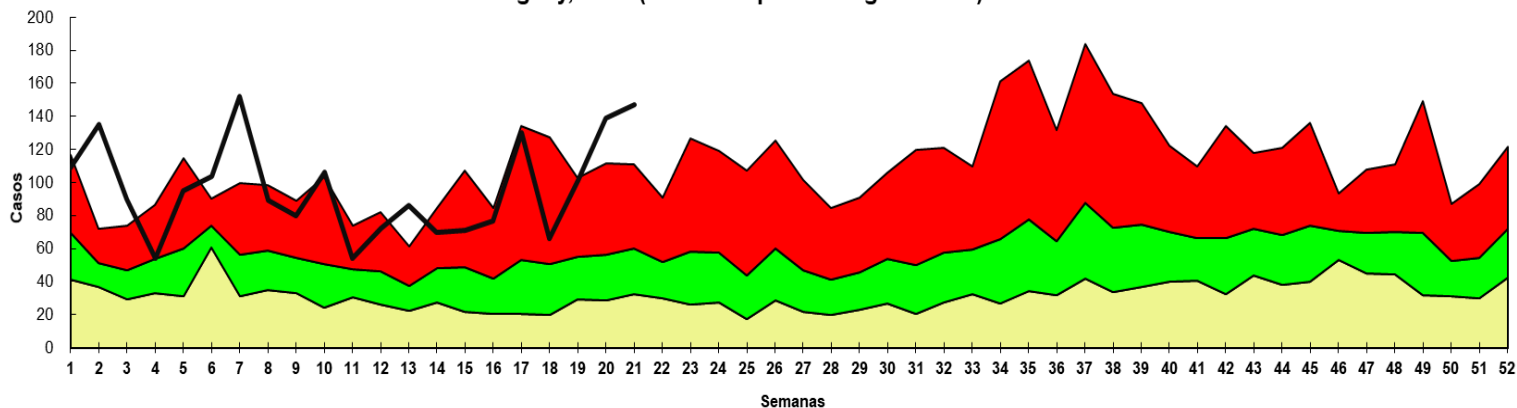


Fuente: VENOCD- DGVS



# Enfermedad Diarreica Aguda (EDA)

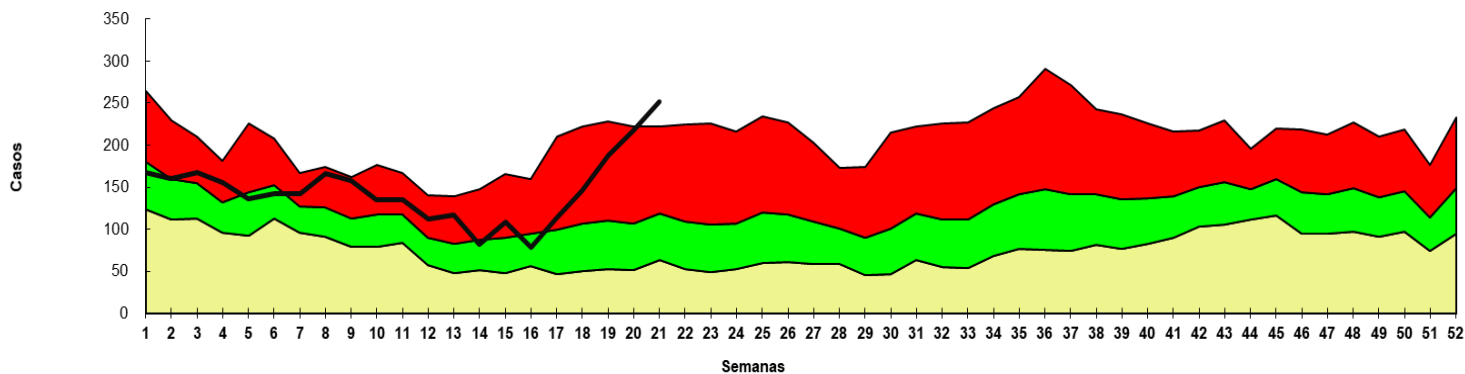
Canal endémico de *EDAs* en población de ÑEEMBUCU según semana epidemiológica  
Paraguay, 2025 (Semana Epidemiológica N° 21)



Fuente: VENOCDE - DGVS



Canal endémico de *EDAs* en población de PARAGUARI según semana epidemiológica  
Paraguay, 2025 (Semana Epidemiológica N° 21)

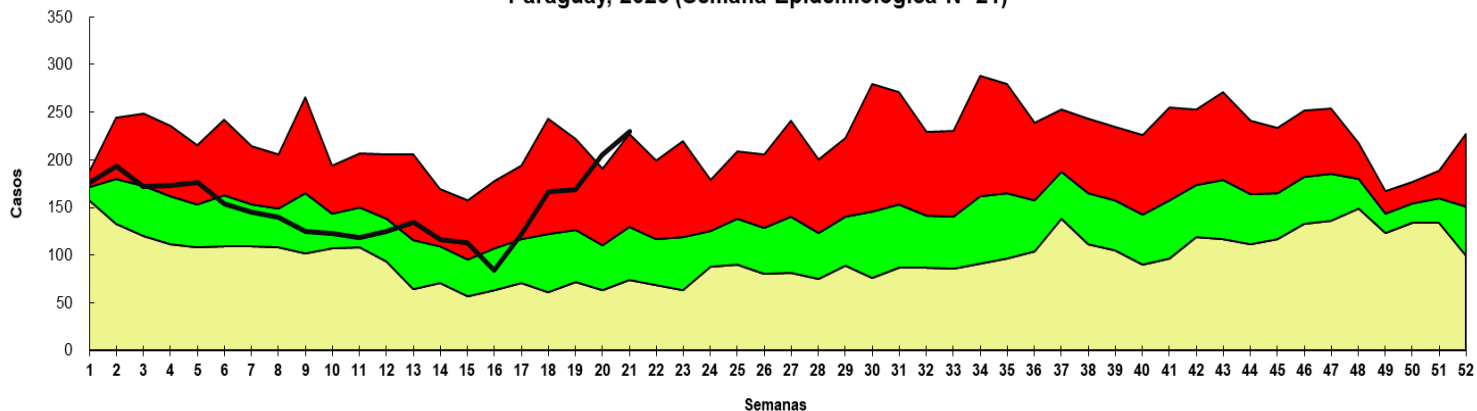


Fuente: VENOCDE - DGVS



# Enfermedad Diarreica Aguda (EDA)

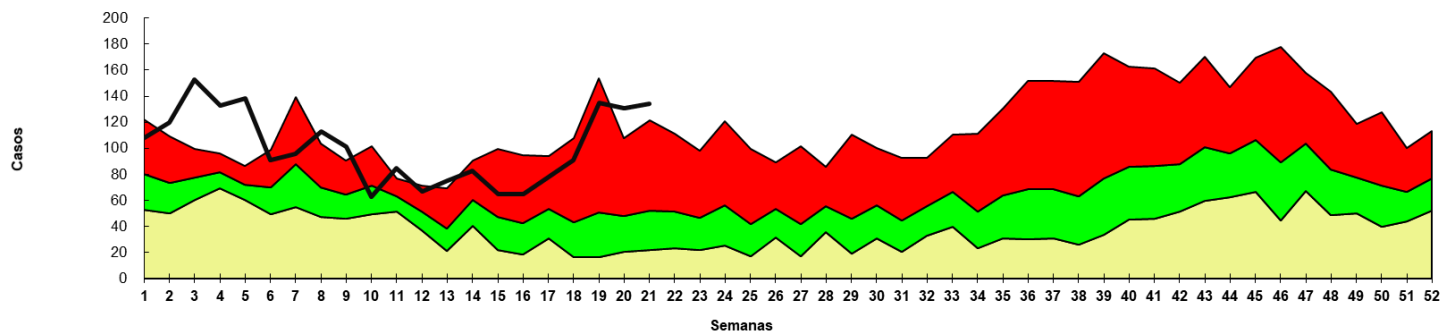
Canal endémico de EDA en población de SAN PEDRO NORTE según semana epidemiológica  
Paraguay, 2025 (Semana Epidemiológica N° 21)



Fuente: Planilla Semanal de Notificación Obligatoria - DGVS



Canal endémico de EDA en población de SAN PEDRO SUR según semana epidemiológica  
Paraguay, 2025 (Semana Epidemiológica N° 21)

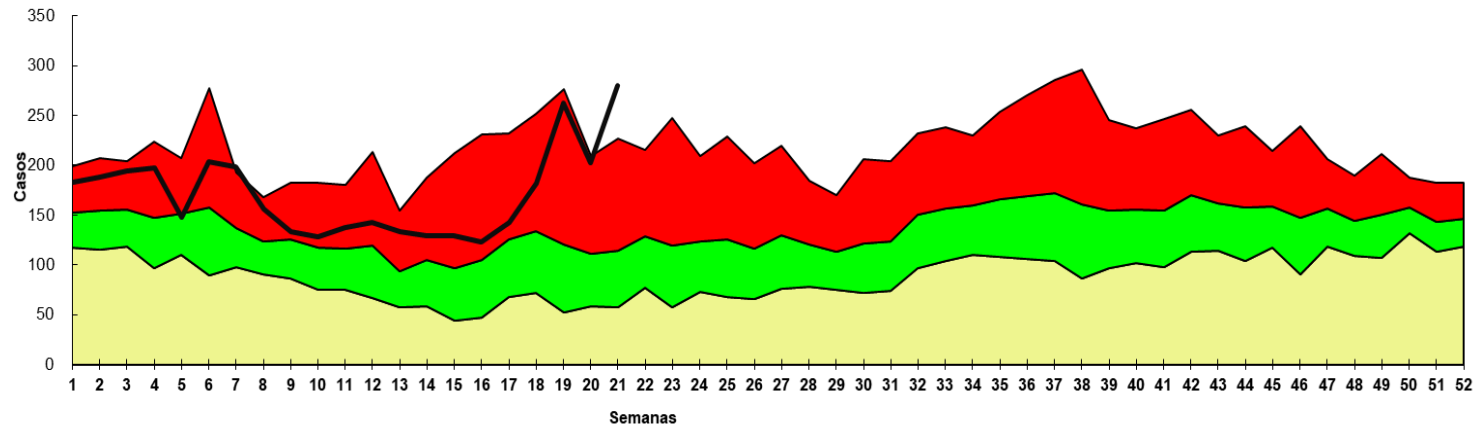


Fuente: VENOCD- DGVS



# Enfermedad Diarreica Aguda (EDA)

Canal endémico de *EDAs* en población de PTE HAYES según semana epidemiológica Paraguay, 2025 (Semana Epidemiológica N° 21)

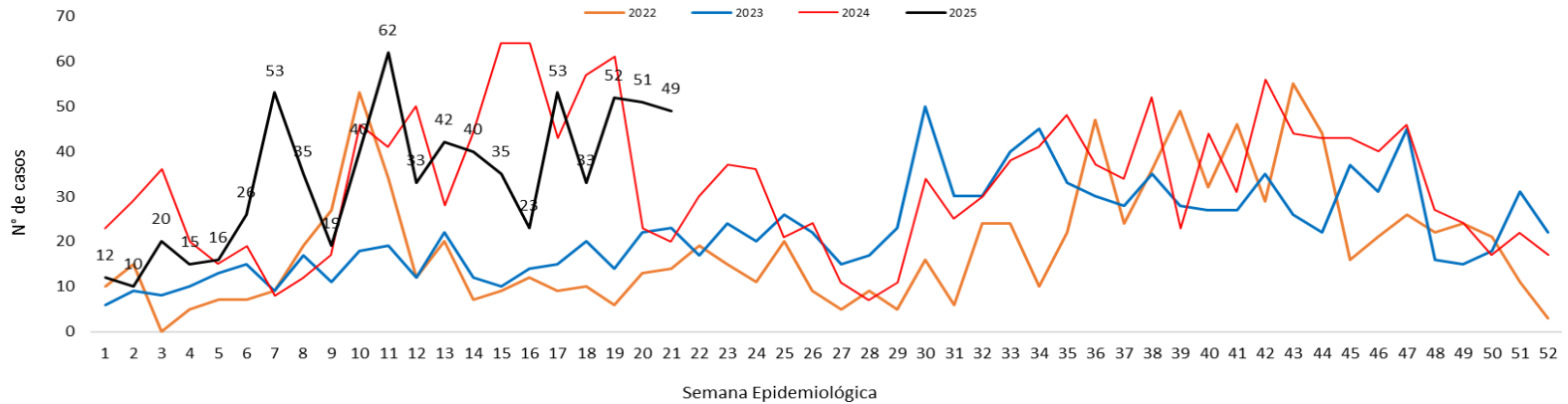


Fuente: VENOCD- DGVS



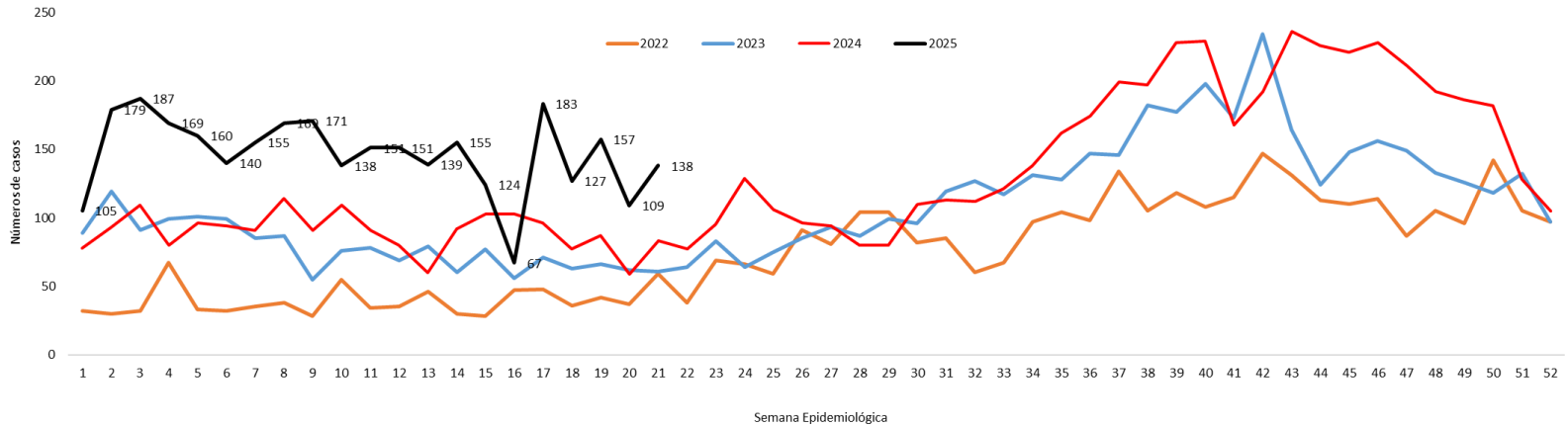
# Varicela y Conjuntivitis

**Gráfico 9. Casos de varicela según semana epidemiológica, Paraguay, años 2022 a 2025 (SE 21)**



Fuente: VENOCD-DGVS

**Gráfico 10. Casos de conjuntivitis según semana epidemiológica, Paraguay, años 2022 a 2025 (SE 21)**



Fuente: VENOCD-DGVS

# Puntos claves

- En la SE 21, el cumplimiento en la notificación de planilla semanal de ENO a nivel país fue **optimo** con 99,5% (n=1.474/1481).
- Las ETI se registran con 36.324 casos, con un **aumento** de 27% respecto a la semana anterior (SE 20= 28.521 ). La tendencia de casos a nivel nacional se encuentra en la franja de alerta. se observa un aumento de 1% en el grupo de edad de 5 a 19 años, y a su vez 2% en el grupo de edad de 20 a 59 años, con respecto a la semana anterior.
- En IRA no neumonía se registran 36.534 casos, con un **aumento** de 28% con respecto a la semana anterior (SE 20= 28.586). La tendencia de casos a nivel nacional se encuentra en la franja de alerta. se observa aumento de 1% en los grupo de edad de 5 a 19 años, 20 a 59 años y también en el grupo  $\geq 60$  años, con respecto a la semana anterior..
- Las IRA neumonías, se registran 1.951 casos, con un **aumento** del 11% con respecto a la semana anterior (SE 20=1.760). En el comparativo de la tendencia de casos en niños <5 años, un aumento con respecto al año 2024. La proporción de casos de IRA neumonías según grupos de edad, se observa aumento del 1% en el grupo de  $\geq 60$  años, con respecto a la semana anterior.
- En la SE 21 se registran 8.553 casos de EDA, con un **aumento** de 11% de casos con respecto a la semana anterior (SE 20= 7.706). La tendencia a nivel nacional se encuentra en la franja de epidemia. Los aumentos se registran en 16/18 regiones sanitarias, con excepción de Cordillera y Misiones.
- Los casos de varicela con un **descenso** respecto a la semana anterior (51 vs 49).
- Los casos conjuntivitis con un **aumento** con respecto a la semana anterior (109 vs 138).
- Se recomienda mejorar los datos de enfermedades por grupos de edad, y mantener el cumplimiento de las notificaciones semanales en niveles óptimos superiores al 96%.