



# Eventos de Notificación Obligatoria (ENO)

por planilla semanal

Año 2025

## Contenido

Se analizan aquellas enfermedades de planilla ENO de vigilancia predominantemente clínica como las infecciones respiratorias agudas, enfermedad diarreica aguda, varicela y conjuntivitis. Además se incluye el monitoreo de atributos de la vigilancia universal.

### Fuente de datos

Vigilancia de Eventos de Notificación Obligatoria y Calidad del Dato (VENOCD), DGVS-MSPBS  
Unidades epidemiológicas Regionales y Red de Servicios de Salud.

### Responsables de ideación y edición

Centro Nacional de Información Epidemiológica  
Dirección General de Vigilancia de la Salud (DGVS)-MSPBS  
Email: analisis.dgvs2016@gmail.com  
Teléfonos +595 237 46 27; +595 961 167 764

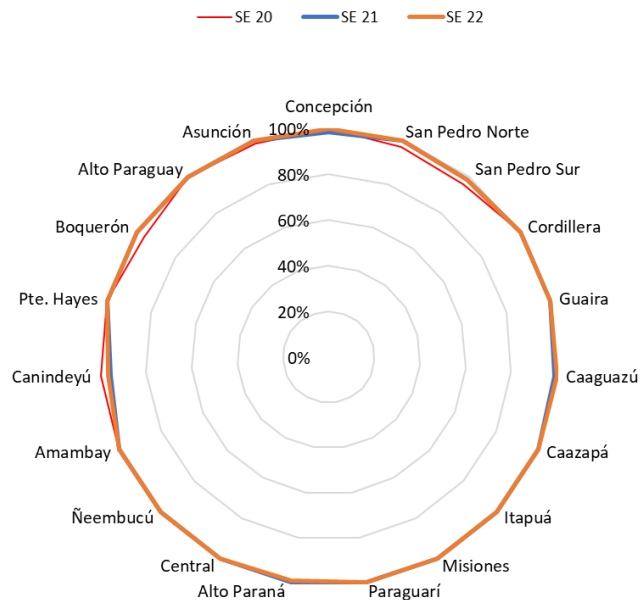
## Semana Epidemiológica (SE) 22 25 al 31 de mayo, año 2025

Los Eventos de Notificación Obligatoria son aquellas listadas en la Resolución S.G. N°0057/2023.

Son reportadas en forma numérica, agrupada, con periodicidad semanal y de carácter universal. Se informan a través de la planilla semanal de las ENO y sirve para evaluar tendencias, fluctuaciones estacionales y la presencia de posibles brotes.

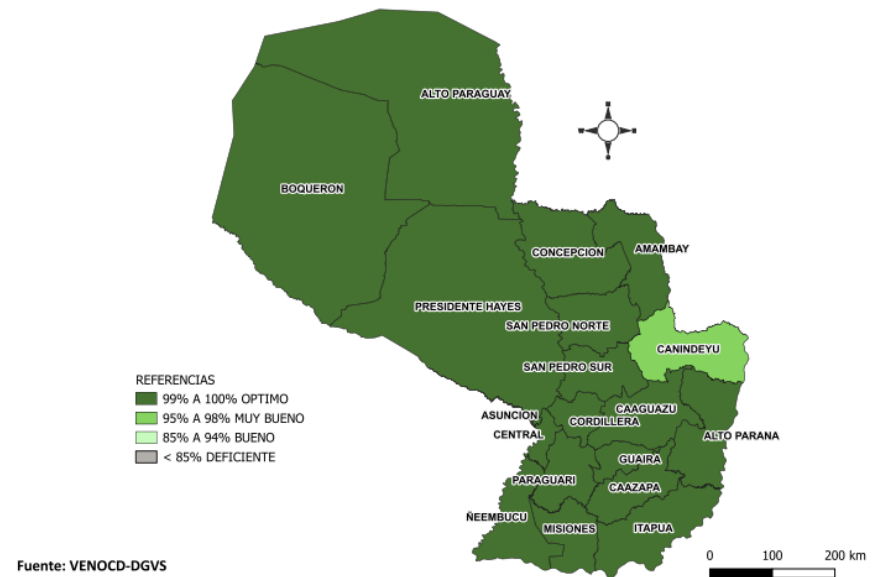
# Monitoreo cumplimiento de las notificaciones por planilla semanal

**Gráfico 1.** Cumplimiento de notificación según Región Sanitaria, Paraguay SE 20 a SE 22 del 2025



**Mapa 1.** Regiones Sanitarias según cumplimiento de Unidades Notificadoras, Paraguay, SE 22 del año 2025

PORCENTAJE DE NOTIFICACION SEMANAL DE LA PSENO SEGUN DEPARTAMENTOS



A nivel país la cobertura de notificación fue del 99,7% (n=1476)

**Total de unidades notificadoras = 1.481**

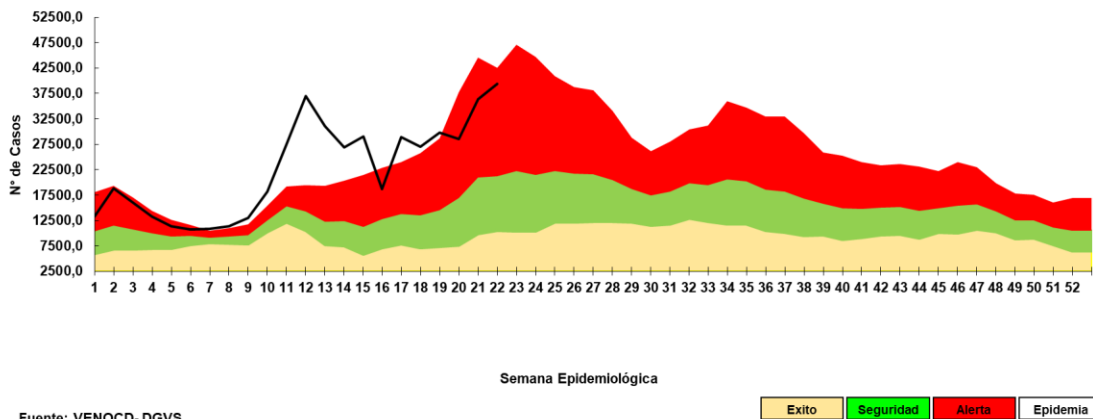
**Cumplimiento:** Porcentaje de unidades notificantes que cumplieron con el envío de informe de planilla ENO a la región sanitaria, en fecha correspondiente.

Fuente: VENOCD-DGVS

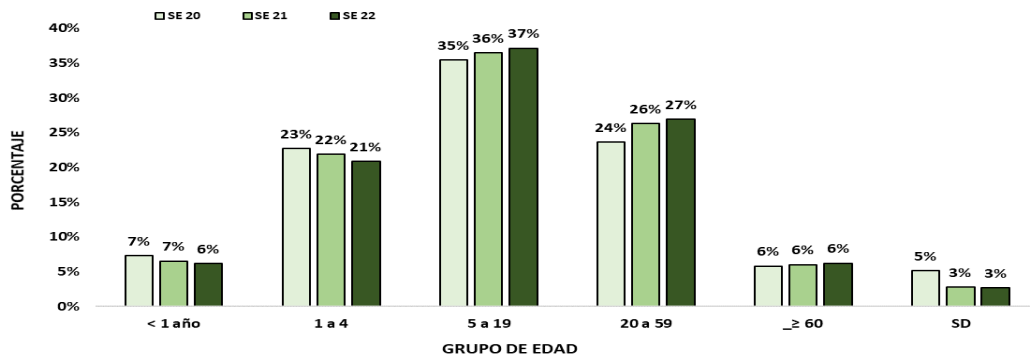
# Enfermedad Tipo Influenza (ETI)

Vigilancia Universal

**Gráfico 2.** Canal endémico de ETI según semana epidemiológica, Paraguay, SE 22/2025.



**Gráfico 3.** Casos de ETI según grupos de edad (%), por semana epidemiológica, Paraguay, comparativo SE 20 al SE22/2025.



Fuente: VENOCD-DGVS

**Tabla 1.** Comparativo casos de ETI por regiones sanitarias, Paraguay, SE 20 al SE 22 del 2025

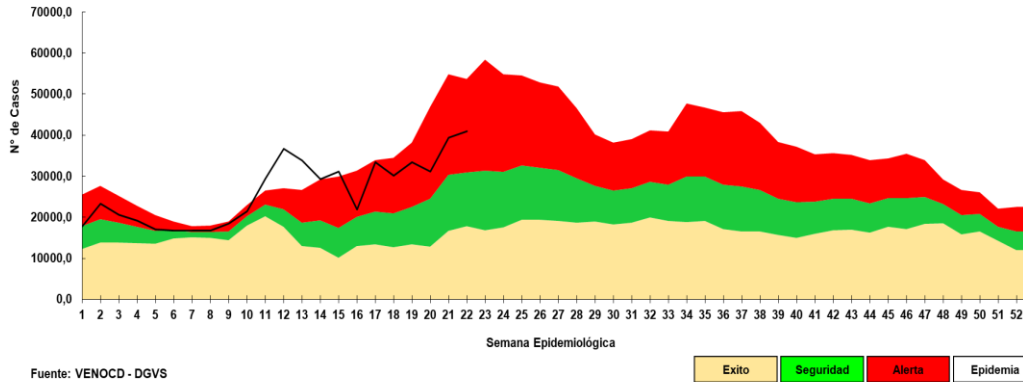
Regiones Sanitarias	SE 20	SE 21	SE 22
CONCEPCION	881	1158	1263
SAN PEDRO NORTE	1037	1320	1666
SAN PEDRO SUR	796	1036	1233
CORDILLERA	728	846	1051
GUAIRA	1453	1808	1737
CAAGUAZU	1249	1789	2158
CAAZAPA	593	829	934
ITAPUA	1900	2437	2686
MISIONES	463	523	598
PARAGUARI	997	1551	1670
ALTO PARANA	2651	3160	2937
CENTRAL	7632	8994	10239
ÑEEMBUCU	358	497	545
AMAMBAY	464	644	590
CANINDEYU	756	1120	1269
PDTE HAYES	743	1001	1199
BOQUERON	415	426	476
ALTO PARAGUAY	233	206	268
CAPITAL	5172	6979	6839
<b>TOTAL:</b>	<b>28521</b>	<b>36324</b>	<b>39358</b>

- En la SE 22 se registran 39.358 casos de ETI, con un aumento del 8% respecto a la semana anterior (SE 21= 36.324).
- La tendencia de casos a nivel nacional se encuentra en la franja de alerta.
- La proporción de consultas por grupos de edad, se observa un aumento de 1% en el grupo de edad de 5 a 19 años, y a su vez en el grupo de edad de 20 a 59 años, con respecto a la semana anterior.

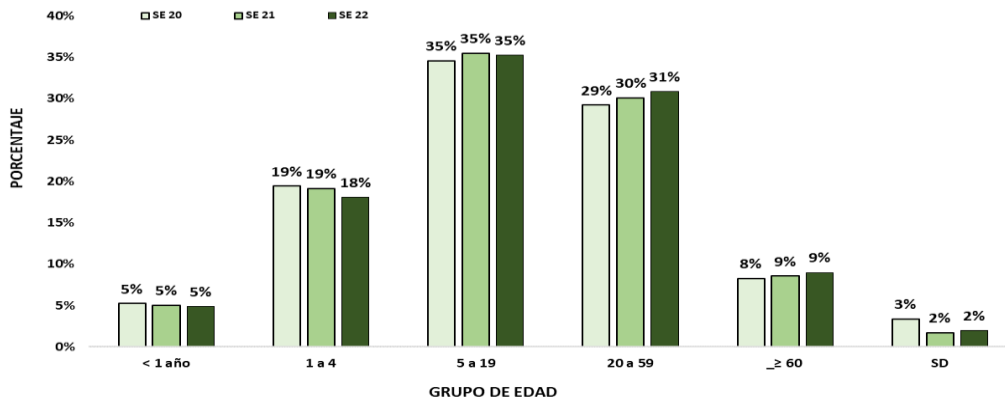
# Infecciones Respiratorias Agudas (IRA)

## Vigilancia Universal

**Gráfico 4.** Canal endémico de IRA no neumonías según semana epidemiológica, Paraguay, SE 22 del 2025



**Gráfico 5.** Casos de IRA no neumonía según grupos de edad (%), por semana epidemiológica, Paraguay, SE 20 a SE 22 del 2025



Fuente: VENOCD-DGVS

**Tabla 2.** Casos de IRA no neumonías por regiones sanitarias, Paraguay, SE 20 al SE 22 del 2025

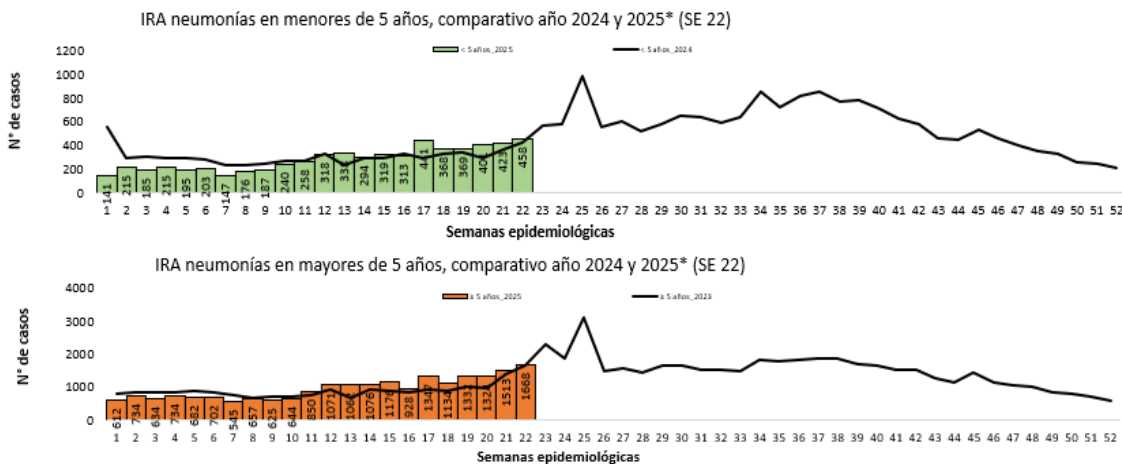
Regiones sanitarias	SE 20	SE 21	SE 22
CONCEPCION	709	1065	1026
SAN PEDRO NORTE	795	1086	1146
SAN PEDRO SUR	760	1021	1037
CORDILLERA	1430	1621	1859
GUAIRA	774	1373	1127
CAAGUAZU	1294	1640	1908
CAAZAPA	977	1442	1270
ITAPUA	2243	2898	2941
MISIONES	681	699	874
PARAGUARI	1211	1595	1770
ALTO PARANA	3047	3712	3620
CENTRAL	7847	9403	9917
ÑEEMBUCU	389	526	648
AMAMBAY	428	644	505
CANINDEYU	619	1020	1001
PDTE HAYES	834	970	1029
BOQUERON	388	469	549
ALTO PARAGUAY	232	339	289
CAPITAL	3928	5011	5389
<b>TOTAL</b>	<b>28586</b>	<b>36534</b>	<b>37905</b>

- En la SE 22 se registran 37.905 casos de IRA no neumonía, con un aumento de 4% con respecto a la semana anterior (SE 21= 36.534).
- La tendencia de casos a nivel nacional se encuentra en la franja de alerta.
- En cuanto a la proporción de consultas por grupos de edad, se observa aumento de 1% en los grupo de 20 a 59 años, con respecto a la semana anterior.

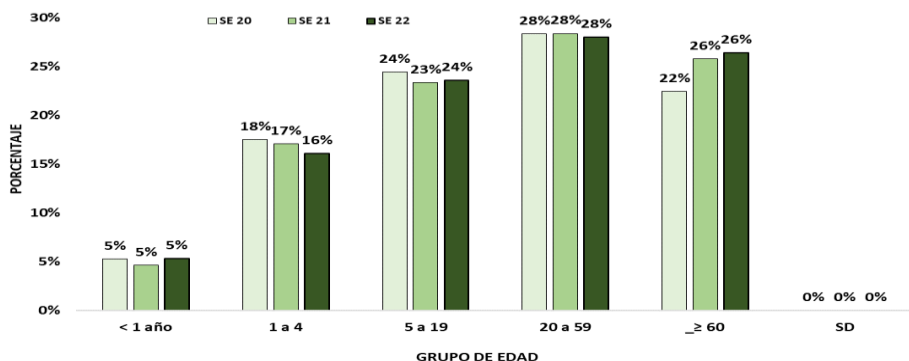
# Infecciones Respiratorias Agudas Neumonías

Vigilancia Universal

**Gráfico 6.** Tendencia de Infecciones Respiratorias Agudas (IRA) neumonías en menores y mayores de 5 años, Paraguay. Comparativo 2024- 2025\* (SE 22)



**Gráfico 7.** Proporción de casos de IRA neumonías según grupos de edad, por semana epidemiológica, Paraguay, SE 20 al SE 22 del 2025.



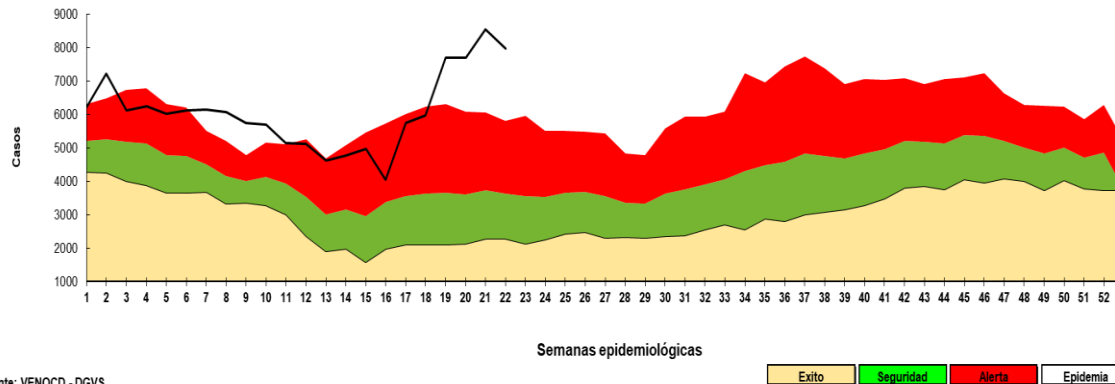
**Tabla 3.** Casos de IRA neumonías por regiones sanitarias, Paraguay, SE 20 al SE 22 del 2025.

Regiones Sanitarias	SE 20	SE 21	SE 22
CONCEPCION	74	108	147
SAN PEDRO NORTE	13	14	36
SAN PEDRO SUR	16	19	25
CORDILLERA	28	32	33
GUAIRA	29	45	61
CAAGUAZU	121	140	133
CAAZAPA	73	80	67
ITAPUA	276	339	373
MISIONES	19	13	21
PARAGUARI	42	44	50
ALTO PARANA	140	173	169
CENTRAL	566	472	497
ÑEEMBUCU	14	17	26
AMAMBAY	45	85	104
CANINDEYU	68	77	91
PDTE HAYES	43	37	40
BOQUERON	36	40	34
ALTO PARAGUAY	23	15	11
CAPITAL	134	201	219
<b>Total</b>	<b>1760</b>	<b>1951</b>	<b>2137</b>

- En la SE 22 se registran 2.137 casos de IRA neumonías, con un aumento de 10% con respecto a la semana anterior (SE 21= 1.951).
- En el comparativo de la tendencia de casos en niños <5 años, un aumento con respecto al año 2024.
- La proporción de casos de IRA neumonías según grupos de edad, no se observa aumento, con respecto a la semana anterior.

# Enfermedad Diarreica Aguda (EDA)

**Gráfico 8.** Canal endémico de EDA en población total según semana epidemiológica, Paraguay, SE 22 del 2025.



Fuente: VENOCD - DGVS

Hasta la SE 22/2025 se registran 7.965 casos de Enfermedad Diarreica Agudas (EDAS), con un descenso de 7% a nivel país con respecto a la semana anterior (n= 8.553).

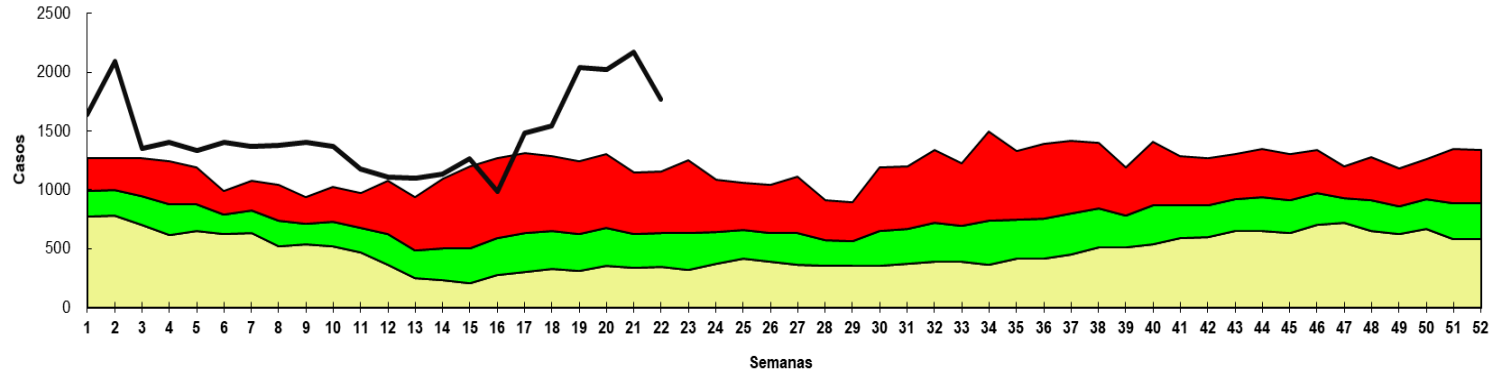
Los aumentos se registran en 6/18 regiones: Concepción, San Pedro Norte, San Pedro Sur, Cordillera, Central, Ñeembucú.

**Tabla 4.** Casos de EDA por regiones sanitarias, Paraguay, SE 20 a SE 22 del 2025.

Regiones Sanitarias	SE 20	SE 21	SE 22
CONCEPCION	203	234	254
SAN PEDRO NORTE	205	230	252
SAN PEDRO SUR	131	134	142
CORDILLERA	213	210	248
GUAIRA	168	213	213
CAAGUAZU	214	272	257
CAAZAPA	65	99	73
ITAPUA	474	507	467
MISIONES	91	87	85
PARAGUARI	218	252	234
ALTO PARANA	358	437	368
CENTRAL	2674	2853	2883
ÑEEMBUCU	139	147	149
AMAMBAY	53	66	58
CANINDEYU	146	212	162
PDTE HAYES	202	280	213
BOQUERON	100	109	106
ALTO PARAGUAY	33	45	32
CAPITAL	2019	2166	1769
<b>TOTAL</b>	<b>7706</b>	<b>8553</b>	<b>7965</b>

# Enfermedad Diarreica Aguda (EDA)

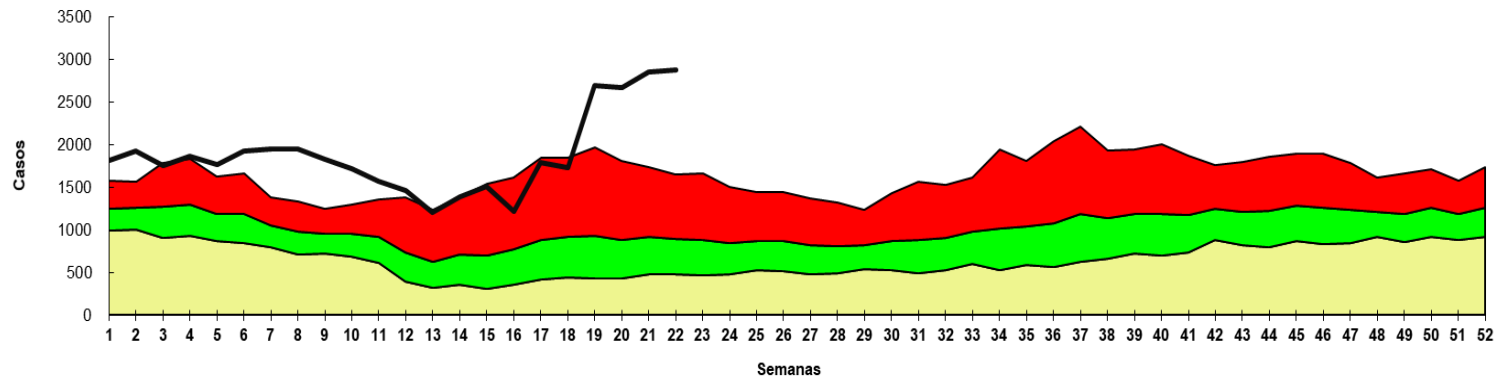
Canal endémico de *EDAs en población de ASUNCIÓN* según semana epidemiológica  
Paraguay, 2025 (Semana Epidemiológica N° 22)



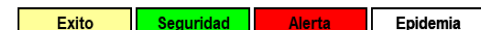
Fuente: VENOCD- DGVS



Canal endémico de *EDAs en población de CENTRAL* según semana epidemiológica  
Paraguay, 2025 (Semana Epidemiológica N° 22)

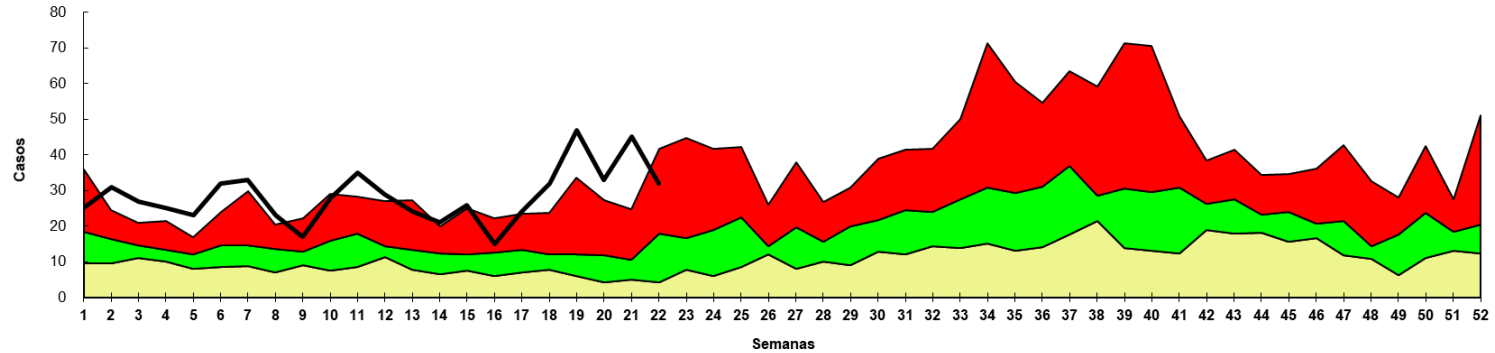


Fuente: VENOCD- DGVS



# Enfermedad Diarreica Aguda (EDA)

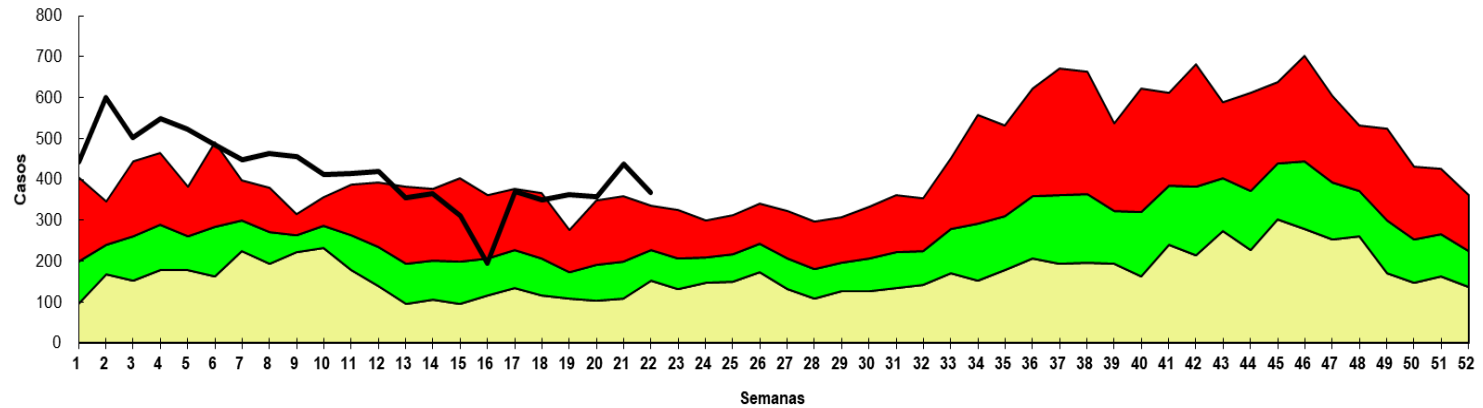
Canal endémico de *EDAs* en población de ALTO PARAGUAY según semana epidemiológica Paraguay, 2025 (Semana Epidemiológica N° 22)



Fuente: VENOCD- DGVS



Canal endémico de *EDAs* en población de ALTO PARANA según semana epidemiológica Paraguay, 2025 (Semana Epidemiológica N° 22)

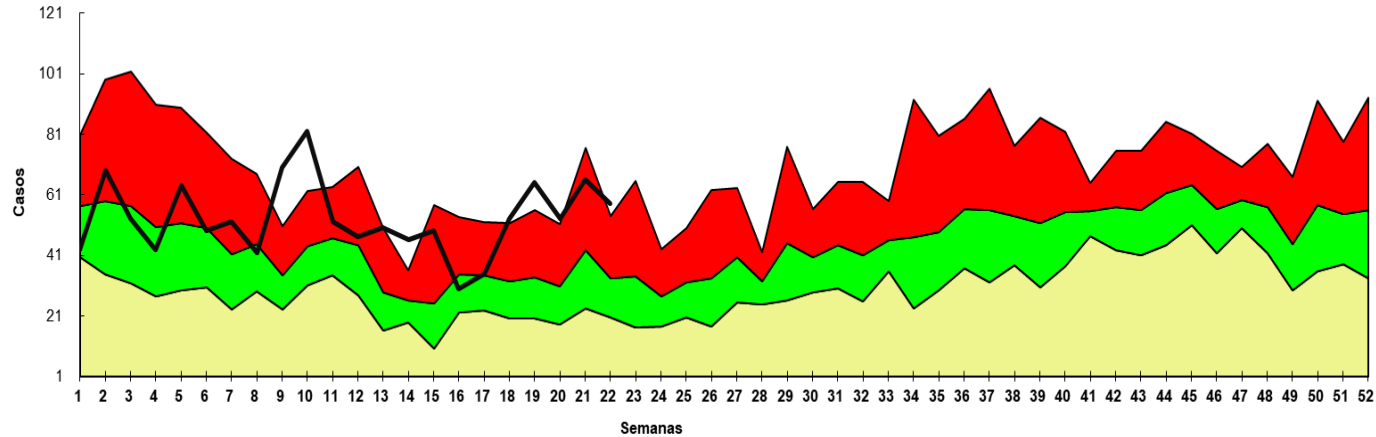


Fuente: VENOCD- DGVS



# Enfermedad Diarreica Aguda (EDA)

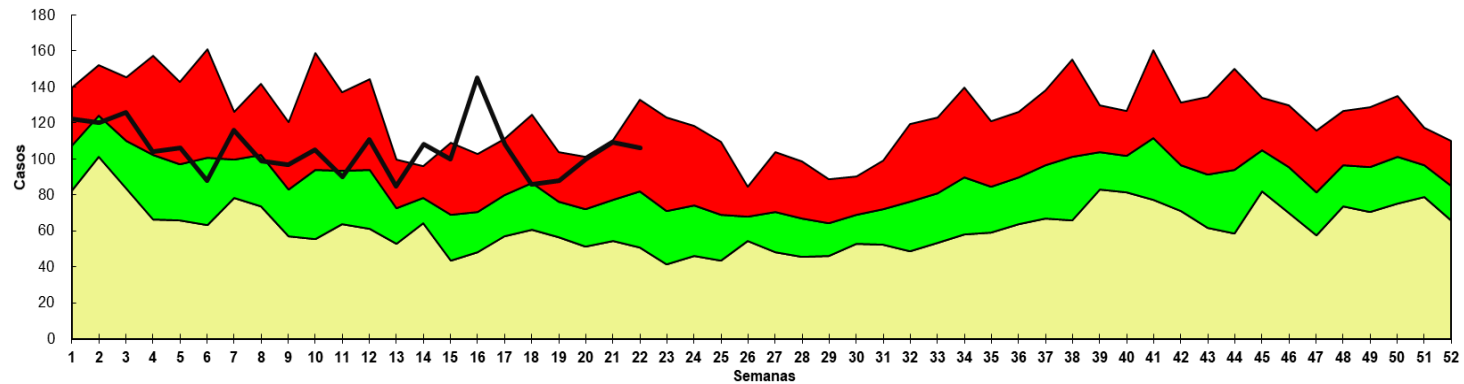
Canal endémico de *EDAs* en población de **AMAMBAY** según semana epidemiológica  
Paraguay, 2025 (Semana Epidemiológica N° 22)



Fuente: VENOCD- DGVS



Canal endémico de *EDAs* en población de **BOQUERON** según semana epidemiológica  
Paraguay, 2025 (Semana Epidemiológica N° 22)

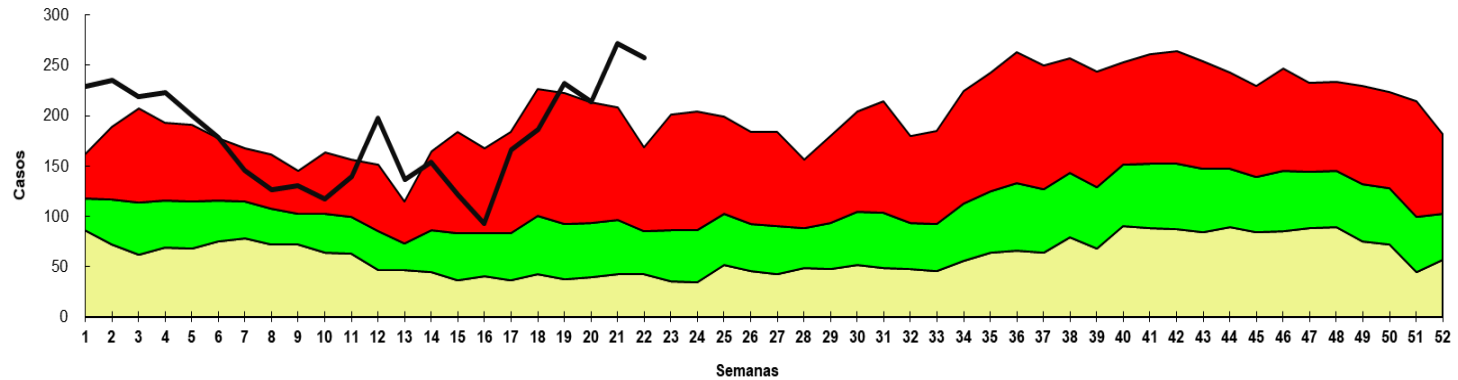


Fuente: VENOCD- DGVS



# Enfermedad Diarreica Aguda (EDA)

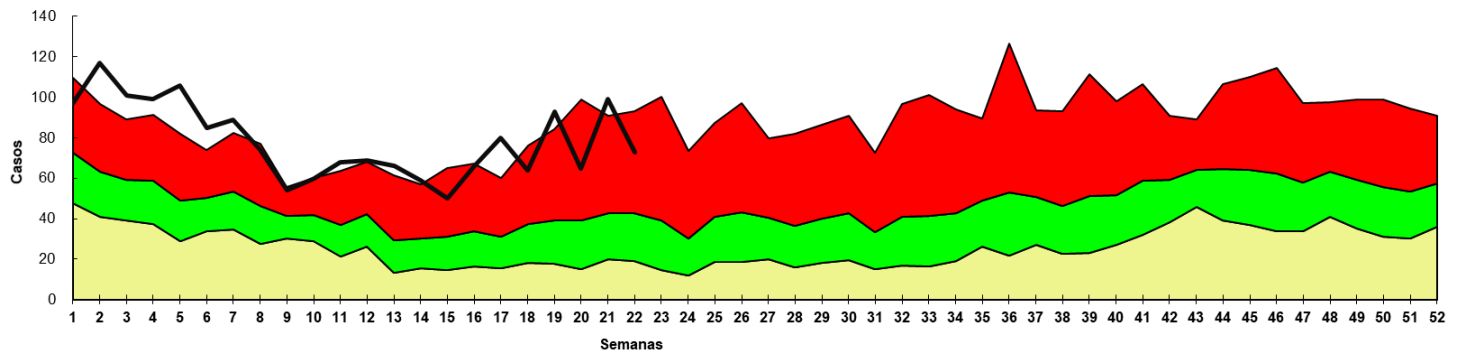
Canal endémico de *EDAs* en población de CAAGUAZU según semana epidemiológica  
Paraguay, 2025 (Semana Epidemiológica N° 22)



Fuente: VENOCD - DGVS



Canal endémico de *EDAs* en población CAAZAPÁ según semana epidemiológica  
Paraguay, 2025 (Semana Epidemiológica N° 22)

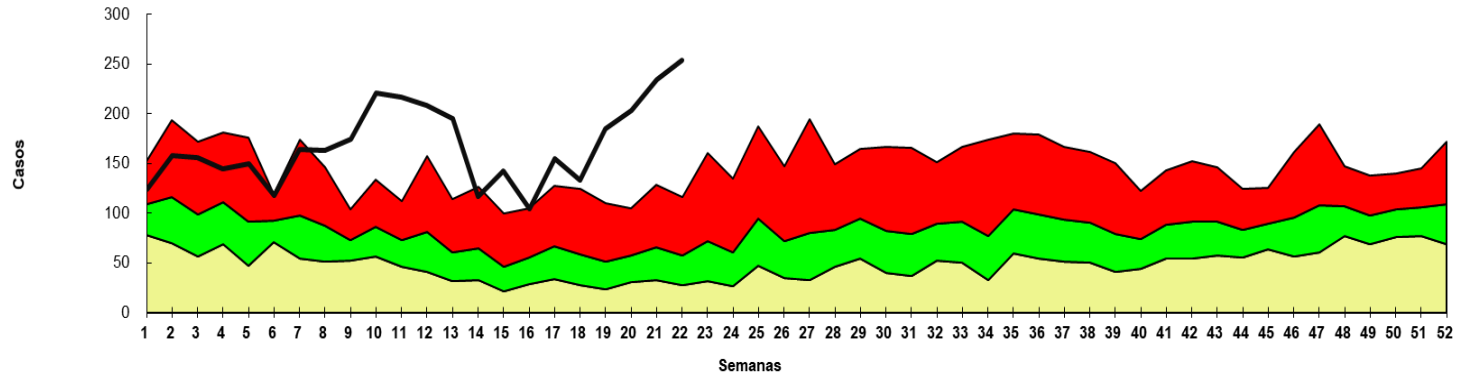


Fuente: VENOCD - DGVS



# Enfermedad Diarreica Aguda (EDA)

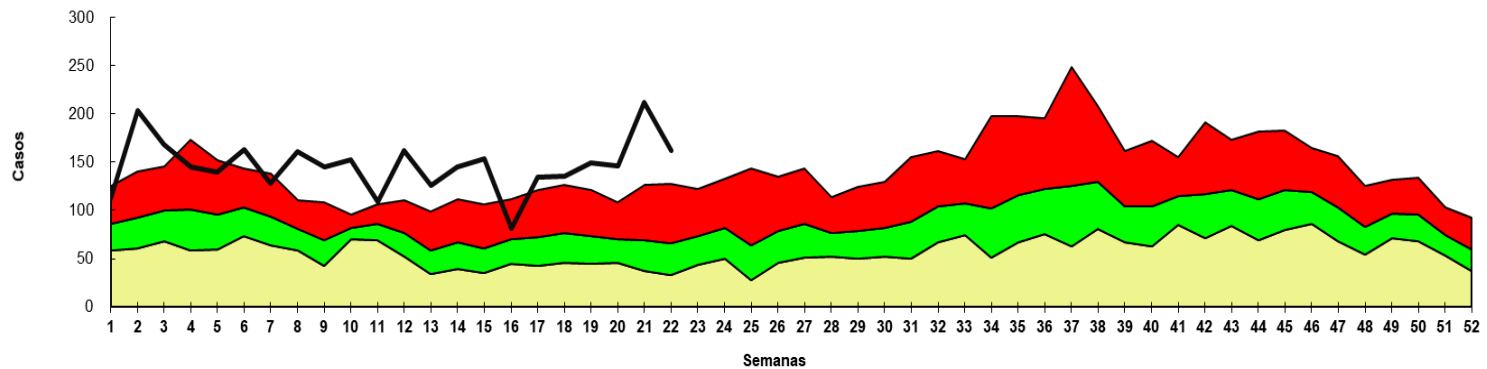
Canal endémico de *EDAs* en población de *CONCEPCION* según semana epidemiológica  
Paraguay, 2025 (Semana Epidemiológica N° 22)



Fuente: VENOCD-DGVS



Canal endémico de *EDAs* en población de *CANINDEYU* según semana epidemiológica  
Paraguay, 2025 (Semana Epidemiológica N° 22)

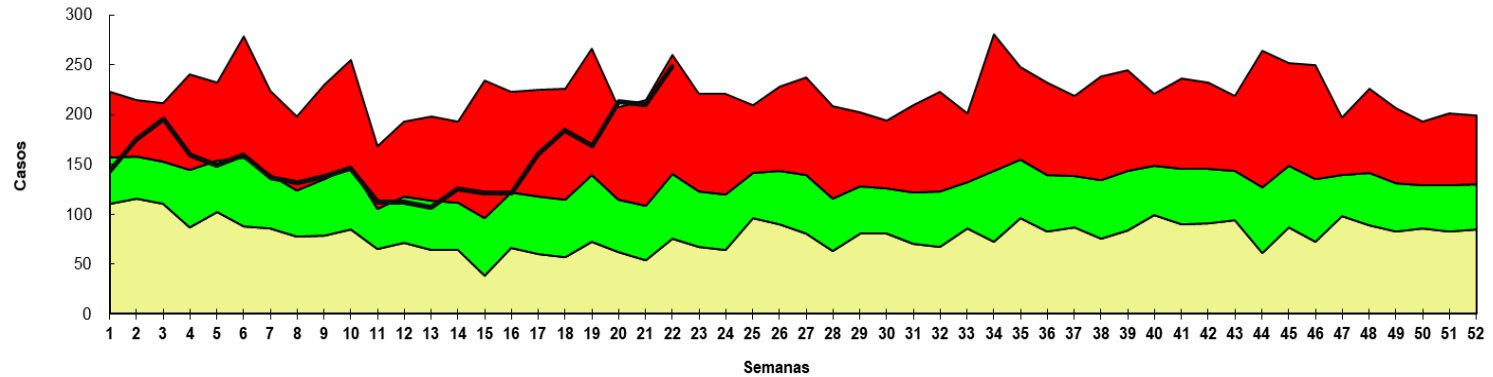


Fuente: VENOCD - DGVS



# Enfermedad Diarreica Aguda (EDA)

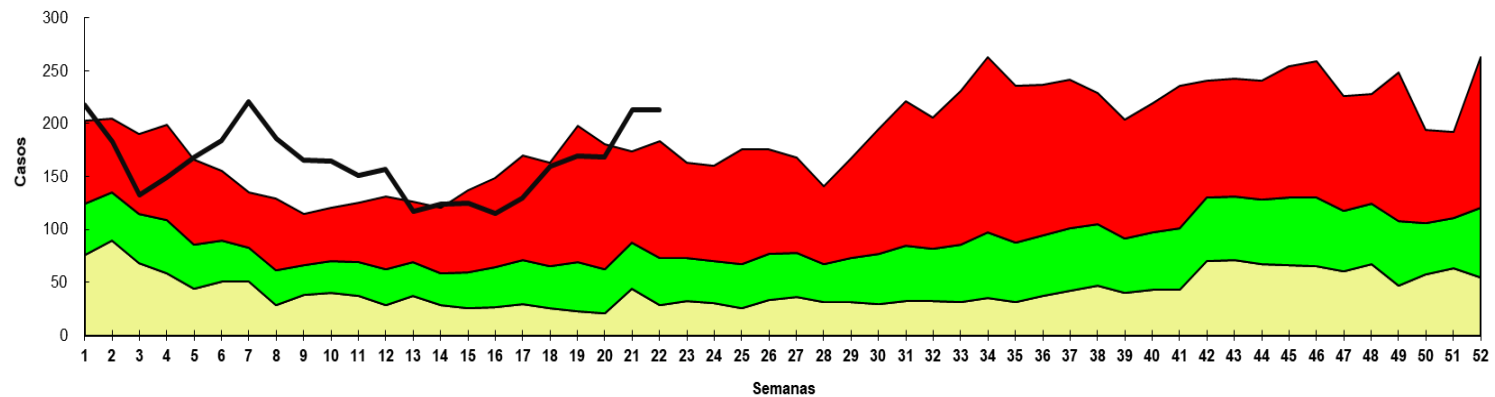
Canal endémico de *EDAs* en población de *CORDILLERA* según semana epidemiológica Paraguay, 2025 (Semana Epidemiológica N° 22)



Fuente: VENOCD - DGVS



Canal endémico de *EDAs* en población de *GUAIRÁ* según semana epidemiológica Paraguay, 2025 (Semana Epidemiológica N° 22)

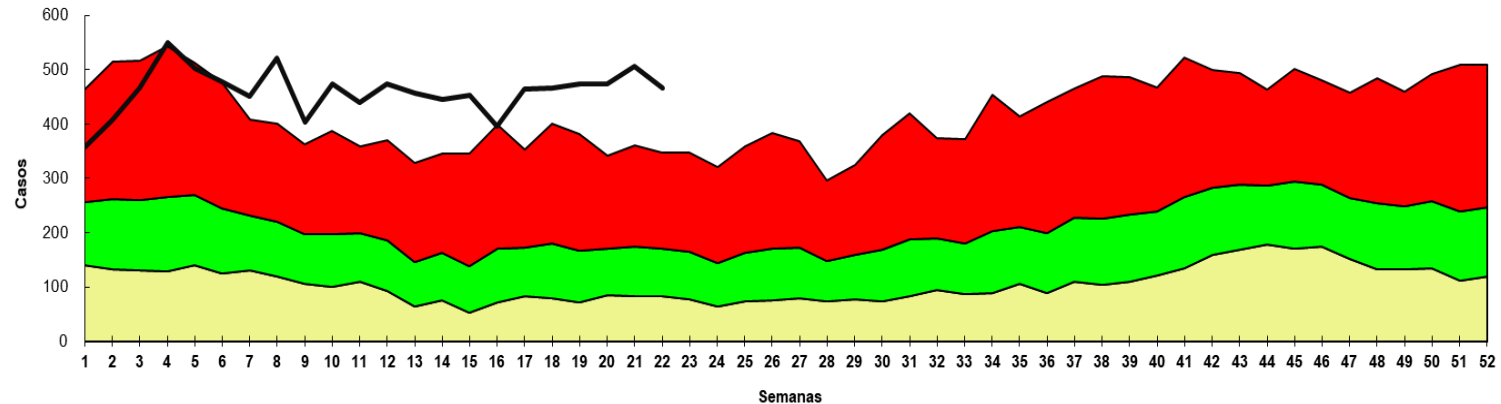


Fuente: VENOCD - DGVS



# Enfermedad Diarreica Aguda (EDA)

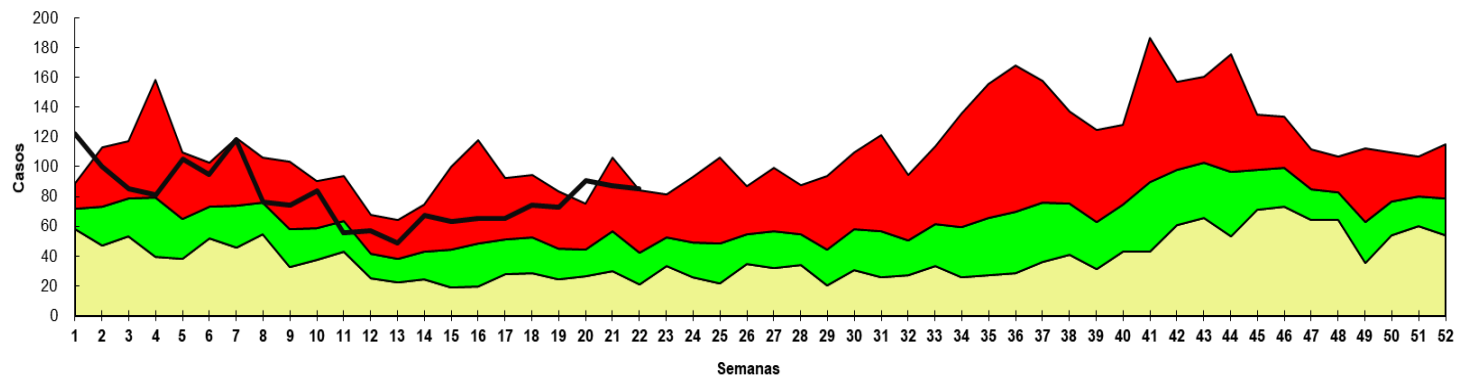
Canal endémico de EDAs en población de ITAPUA según semana epidemiológica  
Paraguay, 2025 (Semana epidemiológica N° 22)



Fuente: VENOCD - DGVS



Canal endémico de EDAs en población de MISIONES según semana epidemiológica  
Paraguay, 2025 (Semana Epidemiológica N° 22)

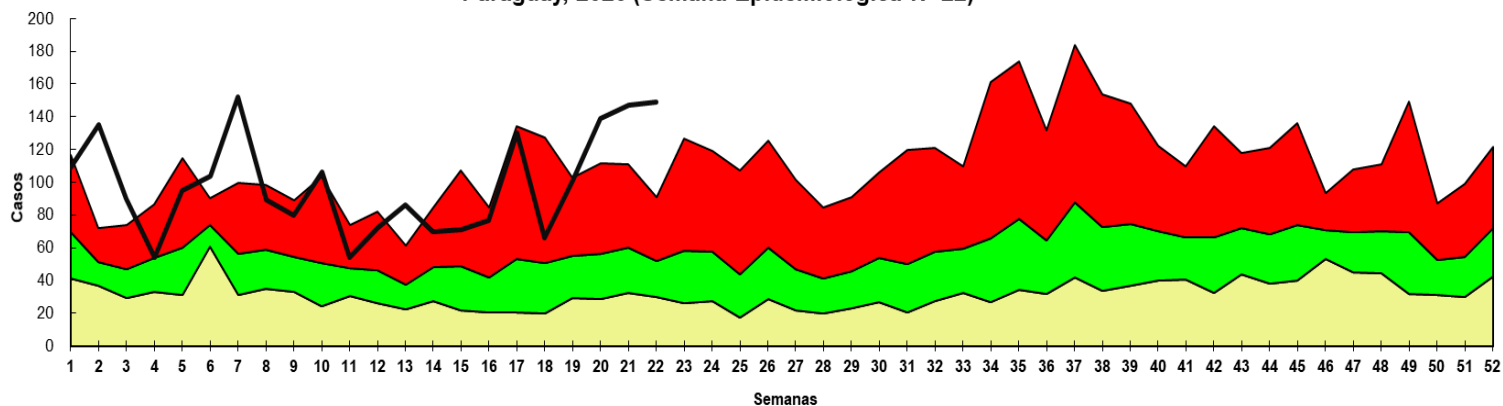


Fuente: VENOCD- DGVS



# Enfermedad Diarreica Aguda (EDA)

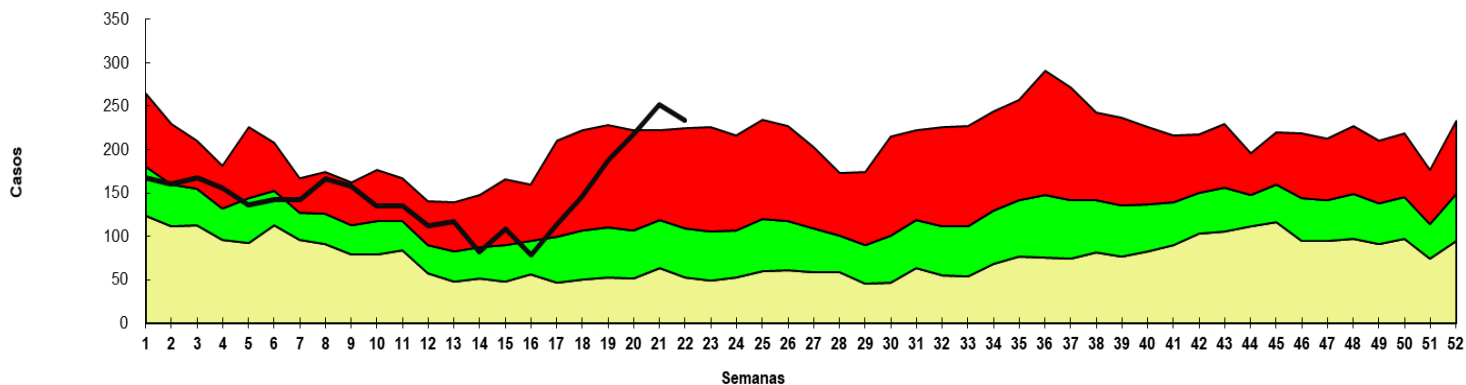
Canal endémico de *EDAs* en población de ÑEEMBUCU según semana epidemiológica  
Paraguay, 2025 (Semana Epidemiológica N° 22)



Fuente: VENOCDE - DGVS



Canal endémico de *EDAs* en población de PARAGUARI según semana epidemiológica  
Paraguay, 2025 (Semana Epidemiológica N° 22)

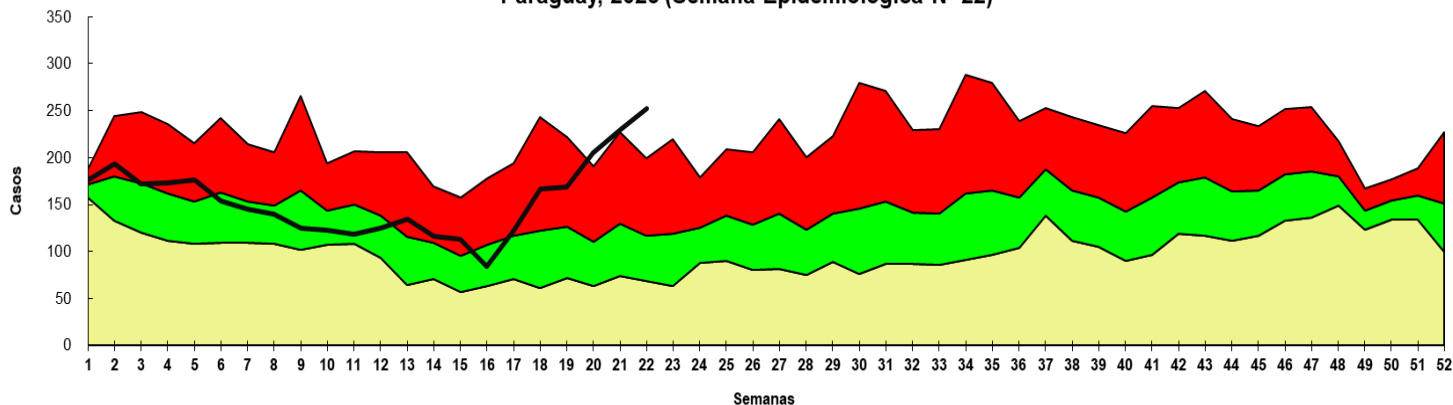


Fuente: VENOCDE - DGVS



# Enfermedad Diarreica Aguda (EDA)

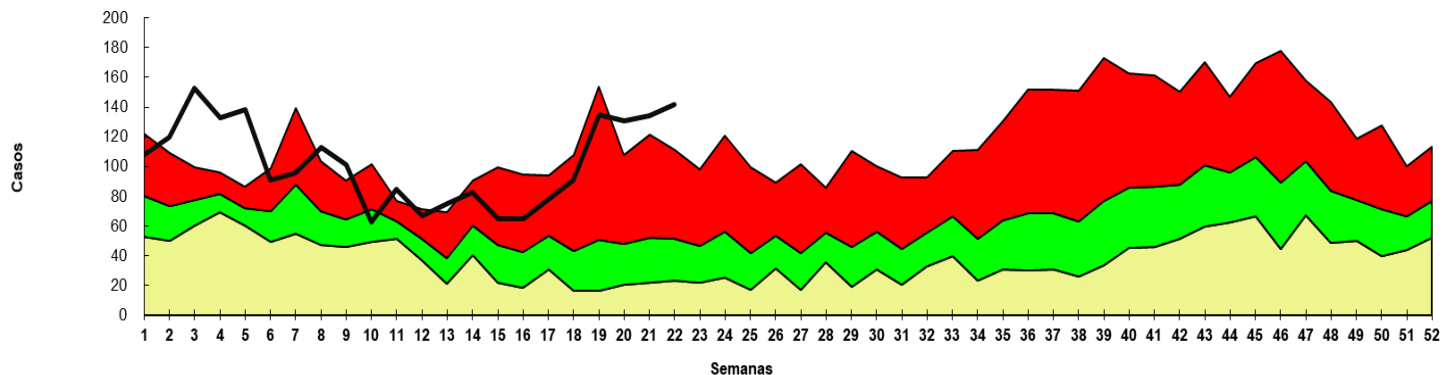
Canal endémico de *EDAs en población de SAN PEDRO NORTE* según semana epidemiológica Paraguay, 2025 (Semana Epidemiológica N° 22)



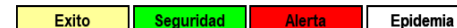
Fuente: Planilla Semanal de Notificación Obligatoria - DGVS



Canal endémico de *EDAs en población de SAN PEDRO SUR* según semana epidemiológica Paraguay, 2025 (Semana Epidemiológica N° 22)

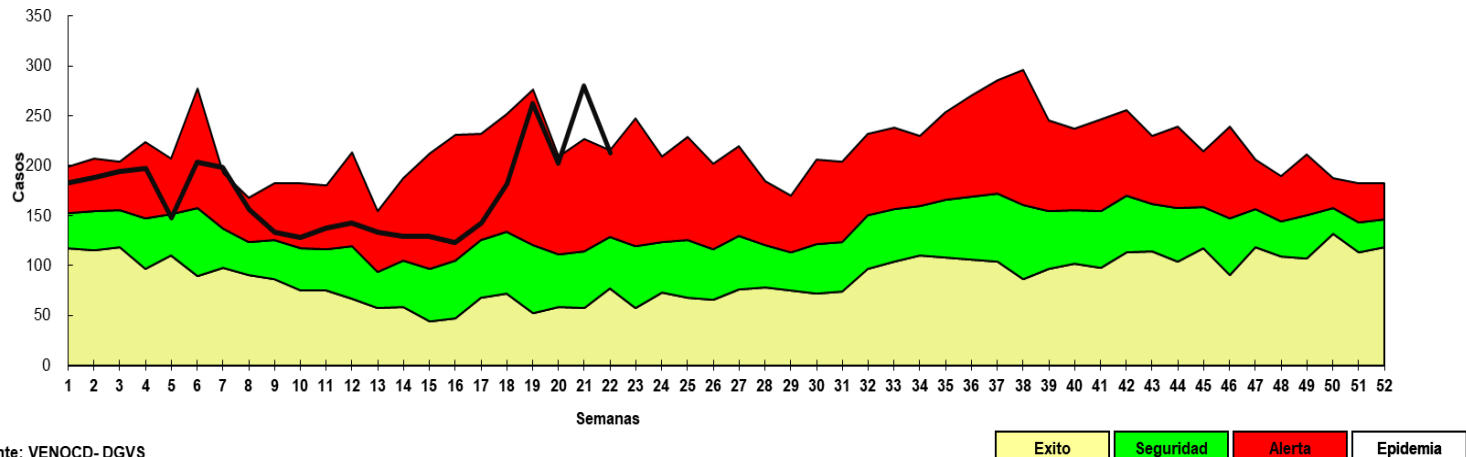


Fuente: VENOCD-DGVS



# Enfermedad Diarreica Aguda (EDA)

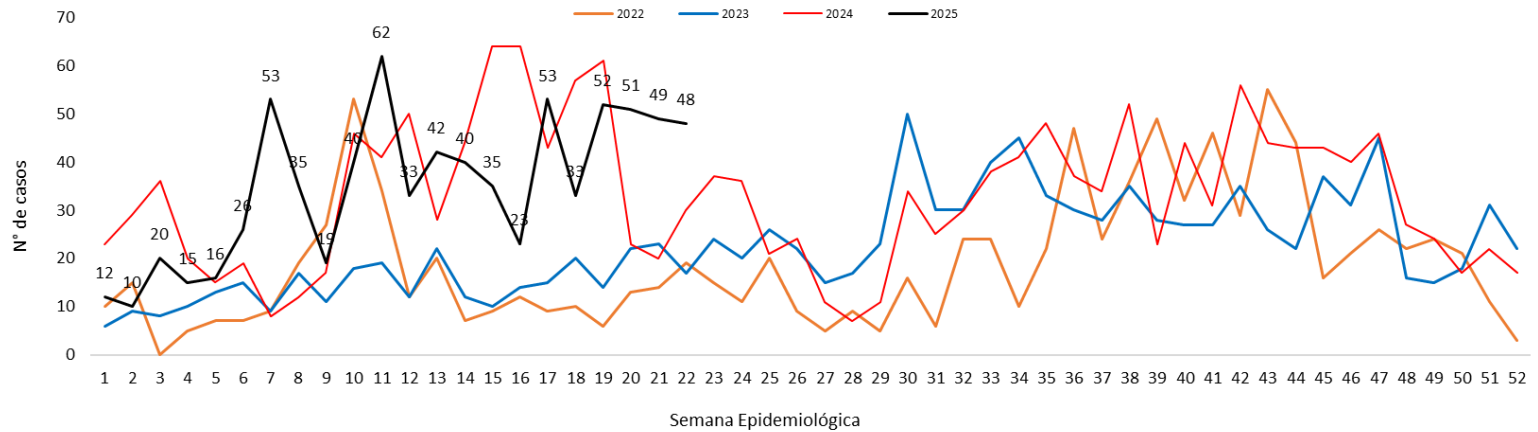
Canal endémico de EDAs en población de PTE HAYES según semana epidemiológica  
Paraguay, 2025 (Semana Epidemiológica N° 22)



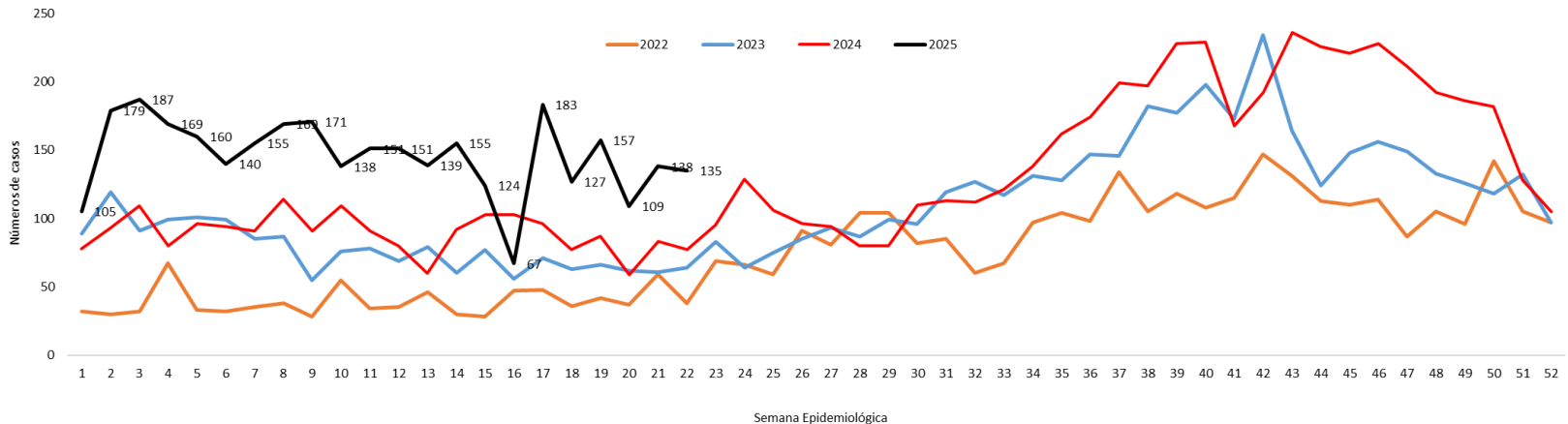
Fuente: VENOCD-DGVS

# Varicela y Conjuntivitis

**Gráfico 9.** Casos de varicela según semana epidemiológica, Paraguay, años 2022 a 2025 (SE 22)



**Gráfico 10.** Casos de conjuntivitis según semana epidemiológica, Paraguay, años 2022 a 2025 (SE 22)



FUENTE: VENOCU-DGVS

# Puntos claves

- En la SE 22, el cumplimiento en la notificación de planilla semanal de ENO a nivel país fue **óptimo** con 99,7% (n=1.476/1481).
- Las ETI se registran con 39.358 casos, con un **aumento** de 8% respecto a la semana anterior (SE 21= 36.324 ). La tendencia de casos a nivel nacional se encuentra en la franja de alerta. Se observa un aumento de 1% en el grupo de edad de 5 a 19 años, y a su vez en el grupo de edad de 20 a 59 años, con respecto a la semana anterior.
- En IRA no neumonía se registran 37.905 casos, con un **aumento** de 4% con respecto a la semana anterior (SE 21= 36.534). La tendencia de casos a nivel nacional se encuentra en la franja de alerta. Se observa aumento de 1% en los grupo de edad de 20 a 59 años, con respecto a la semana anterior.
- Las IRA neumonías, se registran 2.137 casos, con un **aumento** del 10% con respecto a la semana anterior (SE 21= 1.951). En el comparativo de la tendencia de casos en niños <5 años, un aumento con respecto al año 2024. La proporción de casos de IRA neumonías según grupos de edad, no se observa aumento, con respecto a la semana anterior.
- Hasta la SE 22/2025 se registran 7.965 casos de Enfermedad Diarreica Agudas (EDAS), con un **descenso** de 7% a nivel país con respecto a la semana anterior (n= 8.553). La tendencia a nivel nacional se encuentra en la franja de epidemia. Los aumentos se registran en 16/18 regiones sanitarias, con excepción de Cordillera y Misiones.
- Los casos de varicela con un **descenso** respecto a la semana anterior (49 vs 48).
- Los casos conjuntivitis con un **descenso** con respecto a la semana anterior (138 vs 135).
- Se recomienda mejorar los datos de enfermedades por grupos de edad, y mantener el cumplimiento de las notificaciones semanales en niveles óptimos superiores al 96%.