



Eventos de Notificación Obligatoria (ENO)

por planilla semanal

Año 2025

Contenido

Se analizan aquellas enfermedades de planilla ENO de vigilancia predominantemente clínica como las infecciones respiratorias agudas, enfermedad diarreica aguda, varicela y conjuntivitis. Además se incluye el monitoreo de atributos de la vigilancia universal.

Fuente de datos

Vigilancia de Eventos de Notificación Obligatoria y Calidad del Dato (VENOCD), DGVS-MSPBS
Unidades epidemiológicas Regionales y Red de Servicios de Salud.

Responsables de ideación y edición

Centro Nacional de Información Epidemiológica
Dirección General de Vigilancia de la Salud (DGVS)-MSPBS
Email: analisis.dgvs2016@gmail.com
Teléfonos +595 237 46 27; +595 961 167 764

Semana Epidemiológica (SE) 24

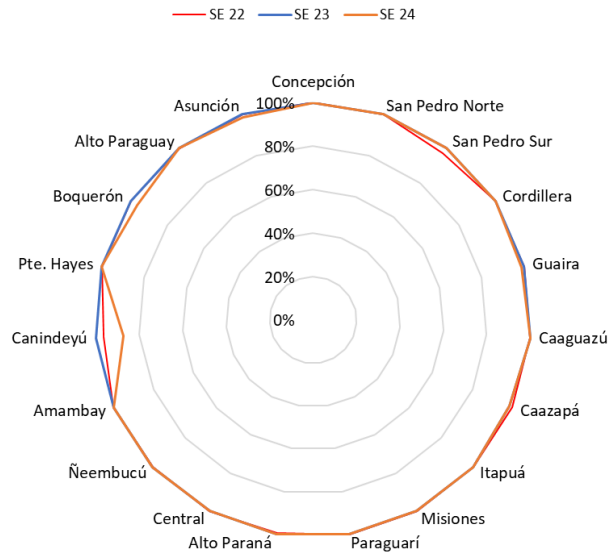
08 al 14 de Junio, año 2025

Los Eventos de Notificación Obligatoria son aquellas listadas en la Resolución S.G. N°0057/2023.

Son reportadas en forma numérica, agrupada, con periodicidad semanal y de carácter universal. Se informan a través de la planilla semanal de las ENO y sirve para evaluar tendencias, fluctuaciones estacionales y la presencia de posibles brotes.

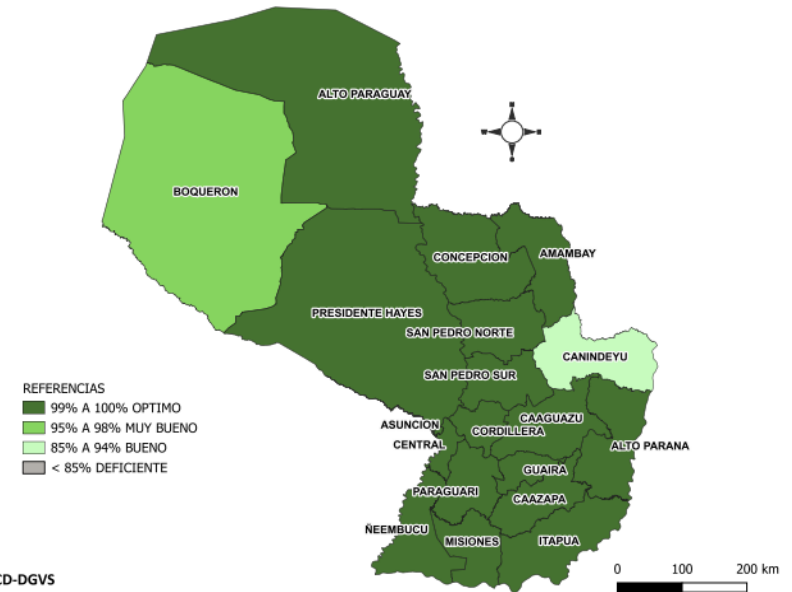
Monitoreo cumplimiento de las notificaciones por planilla semanal

Gráfico 1. Cumplimiento de notificación según Región Sanitaria, Paraguay SE 22 a SE 24 del 2025



Mapa 1. Regiones Sanitarias según cumplimiento de Unidades Notificadoras, Paraguay, SE 24 del año 2025

PORCENTAJE DE NOTIFICACION SEMANAL DE LA PSENO SEGUN DEPARTAMENTOS



Fuente: VENOCD-DGVS

A nivel país la cobertura de notificación fue del 99,0% (n=1467)

Total de unidades notificadoras = 1.482

Cumplimiento: Porcentaje de unidades notificantes que cumplieron con el envío de informe de planilla ENO a la región sanitaria, en fecha correspondiente.

Fuente: VENOCD-DGVS

Enfermedad Tipo Influenza (ETI)

Vigilancia Universal

Gráfico 2. Canal endémico de ETI según semana epidemiológica, Paraguay, SE 24/2025.

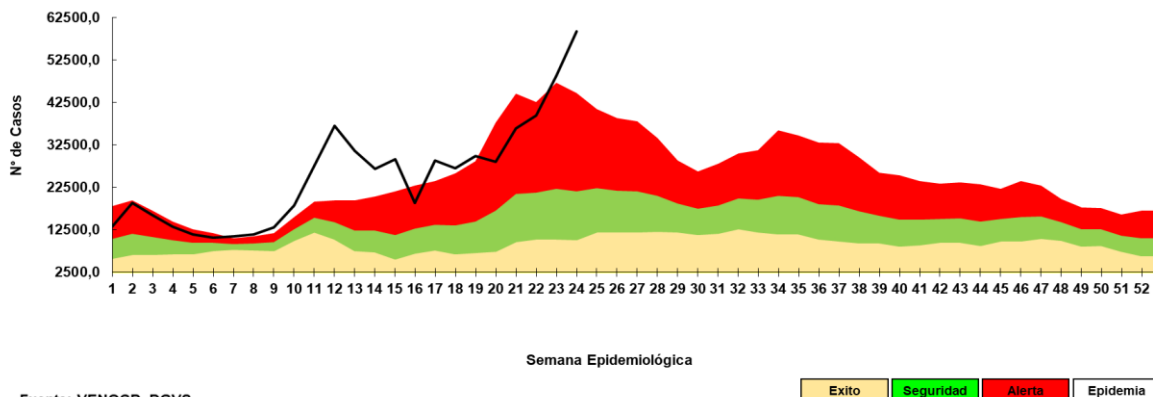
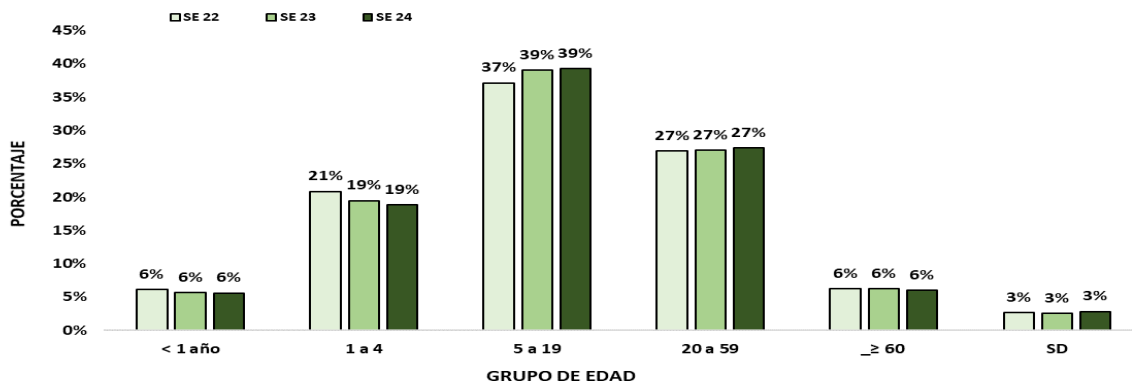


Gráfico 3. Casos de ETI según grupos de edad (%), por semana epidemiológica, Paraguay, comparativo SE 22 al SE24/2025.



Fuente: VENOCD-DGVS

Tabla 1. Comparativo casos de ETI por regiones sanitarias, Paraguay, SE 22 al SE 24 del 2025

Regiones Sanitarias	SE 22	SE 23	SE 24
CONCEPCION	1263	1780	1973
SAN PEDRO NORTE	1666	1895	1861
SAN PEDRO SUR	1233	1579	1787
CORDILLERA	1051	1389	1943
GUAIRA	1737	1789	1924
CAAGUAZU	2158	2290	2541
CAAZAPA	934	1016	997
ITAPUA	2686	3340	4762
MISIONES	598	868	1056
PARAGUARI	1670	2005	2179
ALTO PARANA	2937	2761	2661
CENTRAL	10239	14029	17162
ÑEEMBUCU	545	687	861
AMAMBAY	590	616	682
CANINDEYU	1269	1315	1196
PDTE HAYES	1199	1330	1898
BOQUERON	476	426	514
ALTO PARAGUAY	268	225	228
CAPITAL	6839	9481	12975
TOTAL:	39358	48821	59200

- En la SE 24 se registran 59.200 casos de ETI, con un aumento del 21% respecto a la semana anterior (SE 23= 48.821).
- La tendencia de casos a nivel nacional se encuentra en la franja de alerta.
- La proporción de consultas por grupos de edad, no se observa un aumento, con respecto a la semana anterior.

Infecciones Respiratorias Agudas (IRA)

Vigilancia Universal

Gráfico 4. Canal endémico de IRA no neumonías según semana epidemiológica, Paraguay, SE 24 del 2025

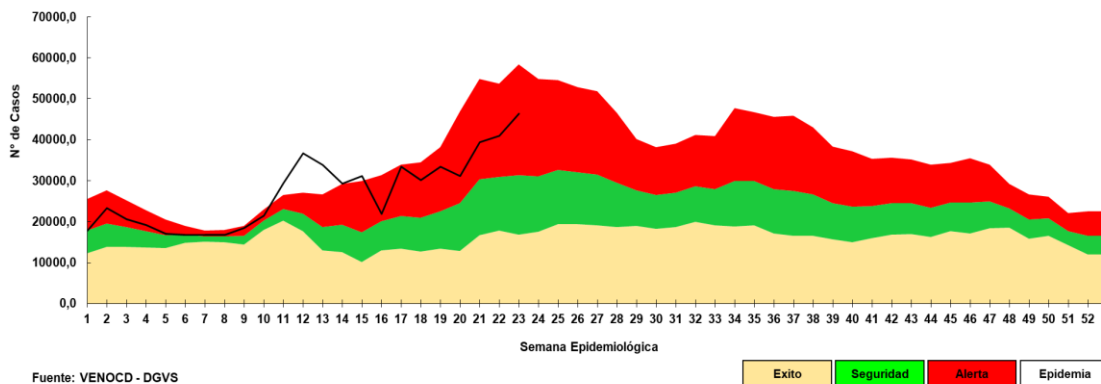
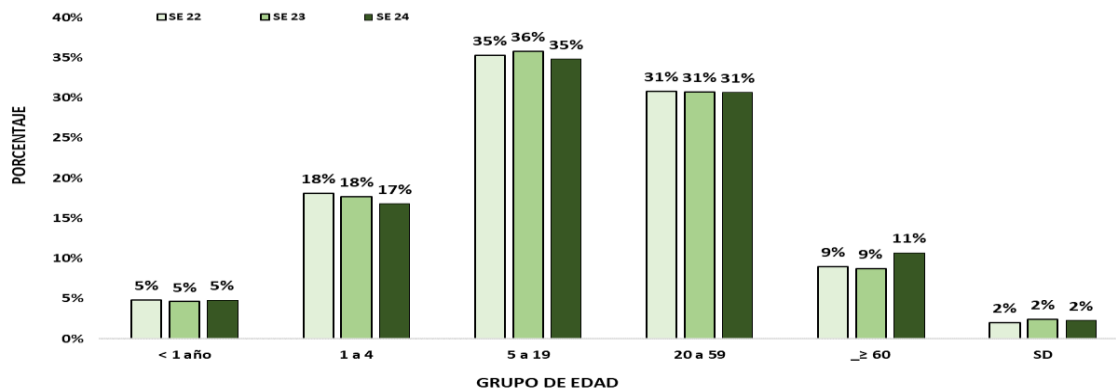


Gráfico 5. Casos de IRA no neumonía según grupos de edad (%), por semana epidemiológica, Paraguay, SE 22 a SE 24 del 2025



Fuente: VENOCD-DGVS

Tabla 2. Casos de IRA no neumonías por regiones sanitarias, Paraguay, SE 22 al SE 24 del 2025

Regiones sanitarias	SE 22	SE 23	SE 24
CONCEPCION	1026	1344	1300
SAN PEDRO NORTE	1146	1364	1416
SAN PEDRO SUR	1037	1213	1255
CORDILLERA	1859	2156	2725
GUAIRA	1127	1057	1156
CAAGUAZU	1908	2540	2140
CAAZAPA	1270	1305	1378
ITAPUA	2941	3065	4030
MISIONES	874	1126	1291
PARAGUARI	1770	2024	2322
ALTO PARANA	3620	3002	3176
CENTRAL	9917	11883	13791
ÑEEMBUCU	648	621	753
AMAMBAY	505	643	608
CANINDEYU	1001	1054	998
PDTE HAYES	1029	1352	1397
BOQUERON	549	619	532
ALTO PARAGUAY	289	326	346
CAPITAL	5389	6016	6941
TOTAL	37905	42710	47555

- En la SE 24 se registran 47.555 casos de IRA no neumonía, con un **aumento** de 11% con respecto a la semana anterior (SE 23= 42.710).
- La tendencia de casos a nivel nacional se encuentra en la franja de alerta.
- En cuanto a la proporción de consultas por grupos de edad, se observa aumento de 2% en el grupo de >60 años, con respecto a la semana anterior.

Infecciones Respiratorias Agudas Neumonías

Vigilancia Universal

Gráfico 6. Tendencia de Infecciones Respiratorias Agudas (IRA) neumonías en menores y mayores de 5 años, Paraguay. Comparativo 2024- 2025* (SE 24)

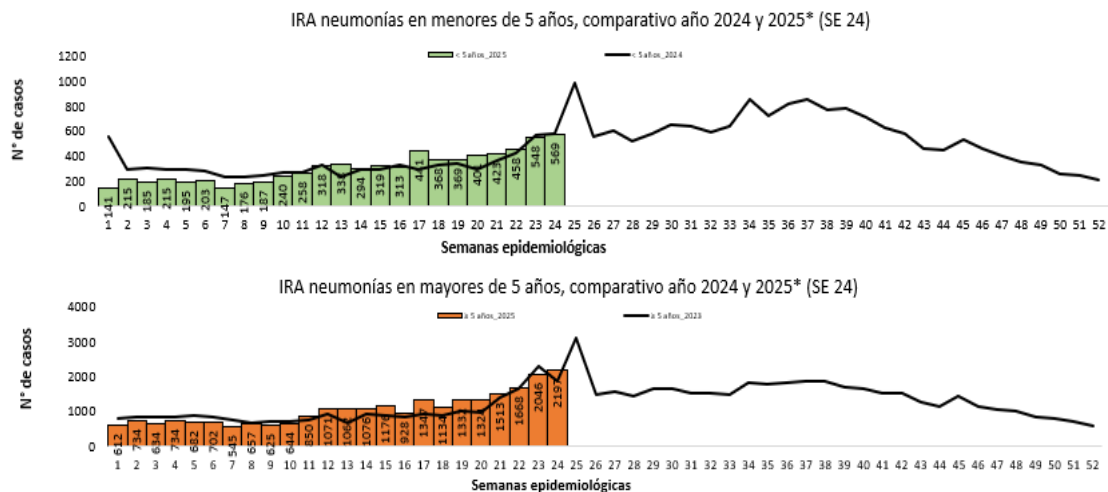


Gráfico 7. Proporción de casos de IRA neumonías según grupos de edad, por semana epidemiológica, Paraguay, SE 22 al SE 24 del 2025.

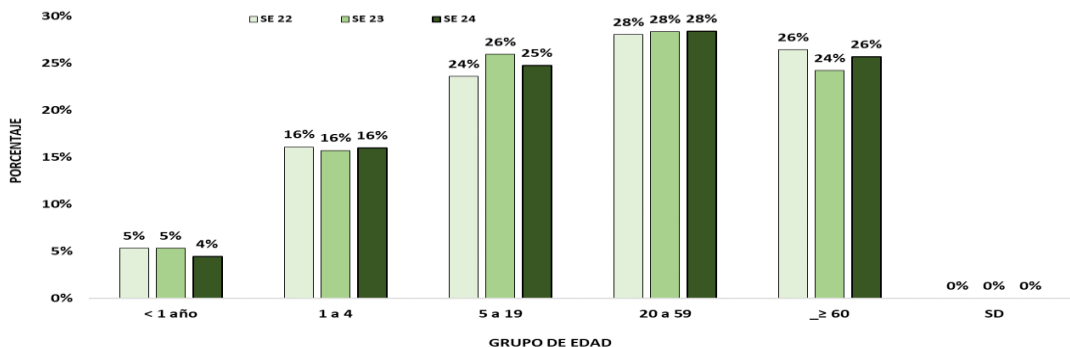


Tabla 3. Casos de IRA neumonías por regiones sanitarias, Paraguay, SE 22 al SE 24 del 2025.

Regiones Sanitarias	SE 22	SE 23	SE 24
CONCEPCION	147	252	164
SAN PEDRO NORTE	36	18	62
SAN PEDRO SUR	25	29	18
CORDILLERA	33	30	48
GUAIRA	61	65	61
CAAGUAZU	133	217	168
CAAZAPA	67	154	97
ITAPUA	373	407	480
MISIONES	21	23	54
PARAGUARI	50	58	87
ALTO PARANA	169	197	143
CENTRAL	497	634	804
ÑEEMBUCU	26	22	41
AMAMBAY	104	85	94
CANINDEYU	91	95	77
PDTE HAYES	40	63	82
BOQUERON	34	55	35
ALTO PARAGUAY	11	8	5
CAPITAL	219	195	267
Total	2137	2607	2787

- En la SE 24 se registran 2.787 casos de IRA neumonías, con un aumento de 7% con respecto a la semana anterior (SE 23= 2.607).
- En el comparativo de la tendencia de casos en niños <5 años, un aumento con respecto al año 2024.
- La proporción de casos de IRA neumonías según grupos de edad, se observa aumento de 2% en el grupo de > 60 años, con respecto a la semana anterior.

Enfermedad Diarreica Aguda (EDA)

Gráfico 8. Canal endémico de EDA en población total según semana epidemiológica, Paraguay, SE 24 del 2025.

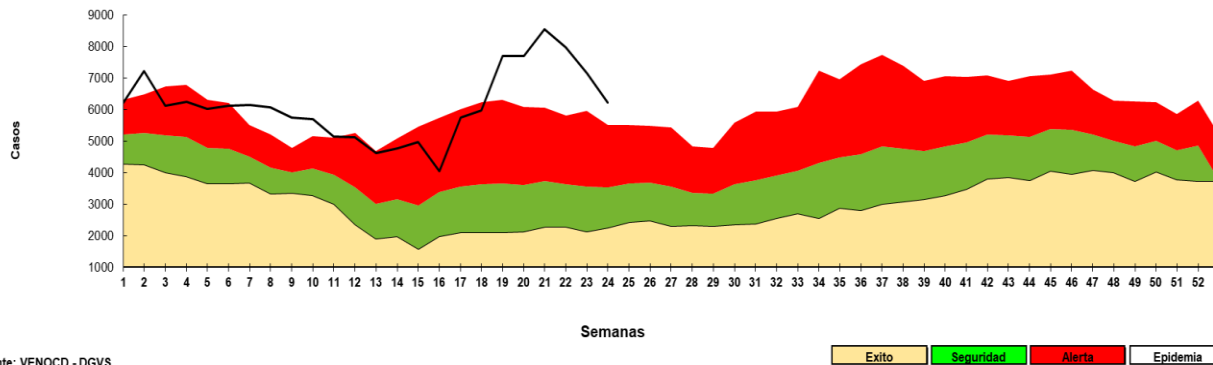


Tabla 4. Casos de EDA por regiones sanitarias, Paraguay, SE 22 a SE 24 del 2025.

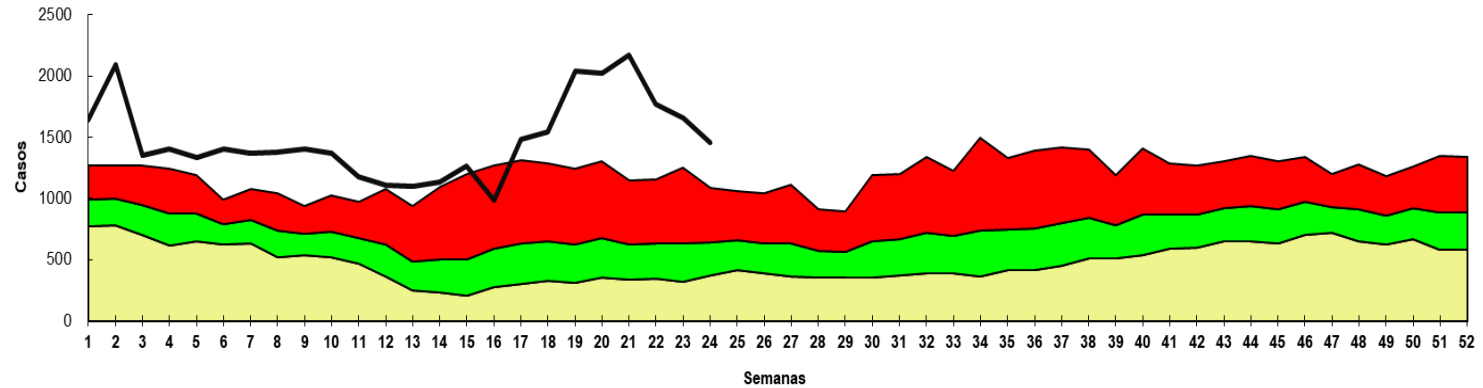
Regiones Sanitarias	SE 22	SE 23	SE 24
CONCEPCION	254	202	233
SAN PEDRO NORTE	252	217	153
SAN PEDRO SUR	142	124	111
CORDILLERA	248	209	198
GUAIRA	213	158	164
CAAGUAZU	257	215	206
CAAZAPA	73	73	67
ITAPUA	467	511	513
MISIONES	85	82	79
PARAGUARI	234	216	219
ALTO PARANA	368	328	286
CENTRAL	2883	2432	1829
ÑEEMBUCU	149	141	127
AMAMBAY	58	49	37
CANINDEYU	162	159	131
PDTE HAYES	213	214	227
BOQUERON	106	123	130
ALTO PARAGUAY	32	41	52
CAPITAL	1769	1657	1459
TOTAL	7965	7151	6221

Hasta la SE 24/2025 se registran 6.221 casos de Enfermedad Diarreica Agudas (EDAS), con un **descenso** de 13% a nivel país con respecto a la semana anterior (n= 7.151).

Los aumentos se registran en 7/18 regiones: Concepción, Guairá, Itapúa, Paraguari, Pdte. Hayes, Boquerón, Alto Paraguay.

Enfermedad Diarreica Aguda (EDA)

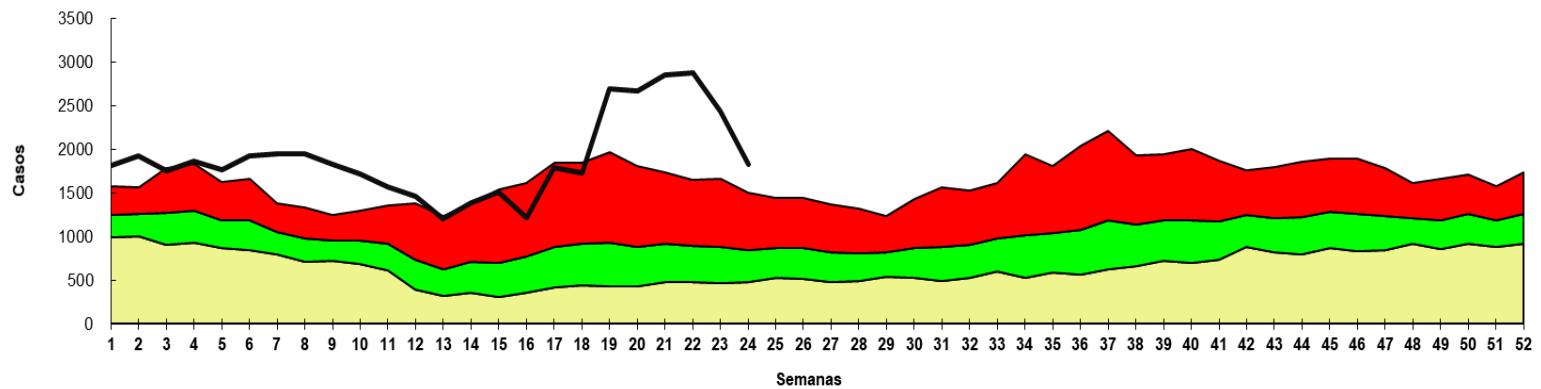
Canal endémico de *EDAs* en población de *ASUNCION* según semana epidemiológica
Paraguay, 2025 (Semana Epidemiológica N° 24)



Fuente: VENOCD- DGVS



Canal endémico de *EDAs* en población de *CENTRAL* según semana epidemiológica
Paraguay, 2025 (Semana Epidemiológica N° 24)

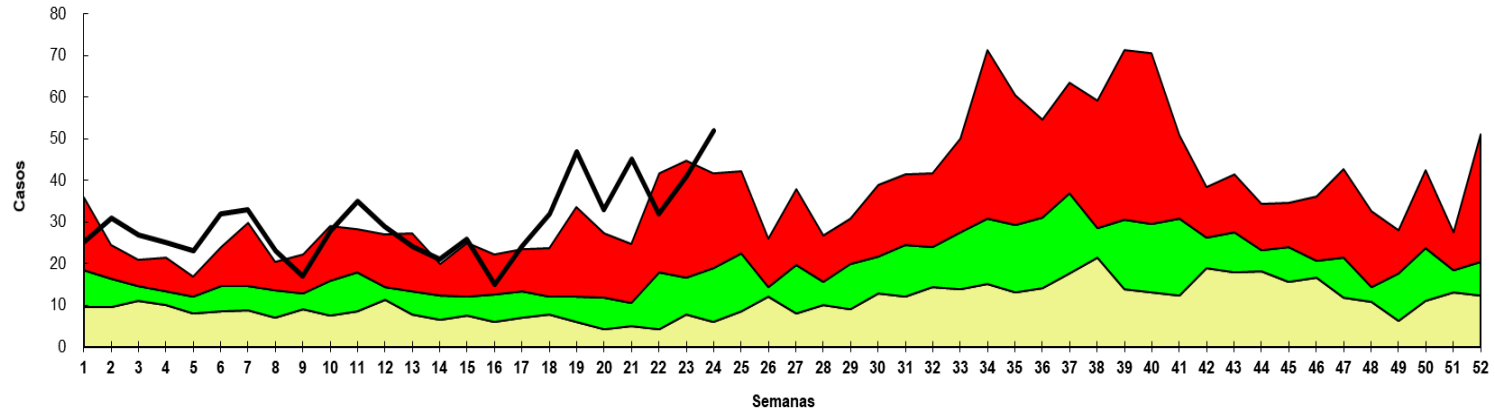


Fuente: VENOCD- DGVS



Enfermedad Diarreica Aguda (EDA)

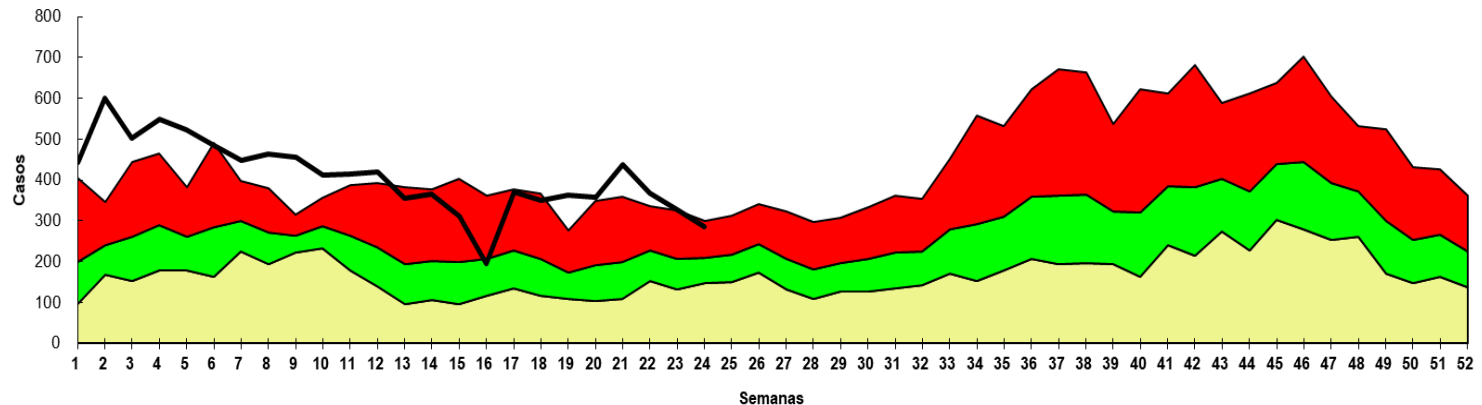
Canal endémico de *EDAs* en población de **ALTO PARAGUAY** según semana epidemiológica Paraguay, 2025 (Semana Epidemiológica N° 24)



Fuente: VENOCD- DGVS



Canal endémico de *EDAs* en población de **ALTO PARANA** según semana epidemiológica Paraguay, 2025 (Semana Epidemiológica N° 24)

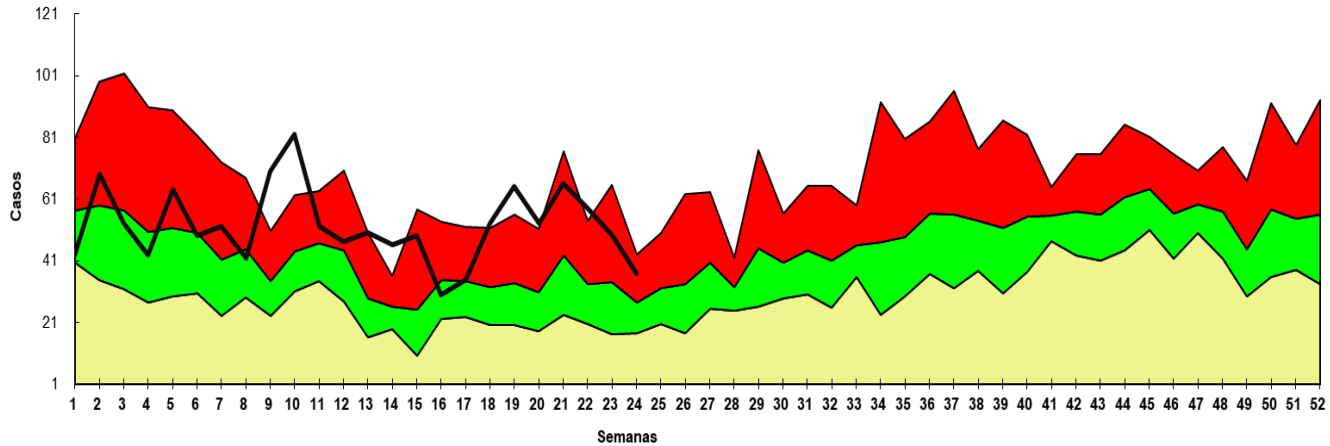


Fuente: VENOCD- DGVS



Enfermedad Diarreica Aguda (EDA)

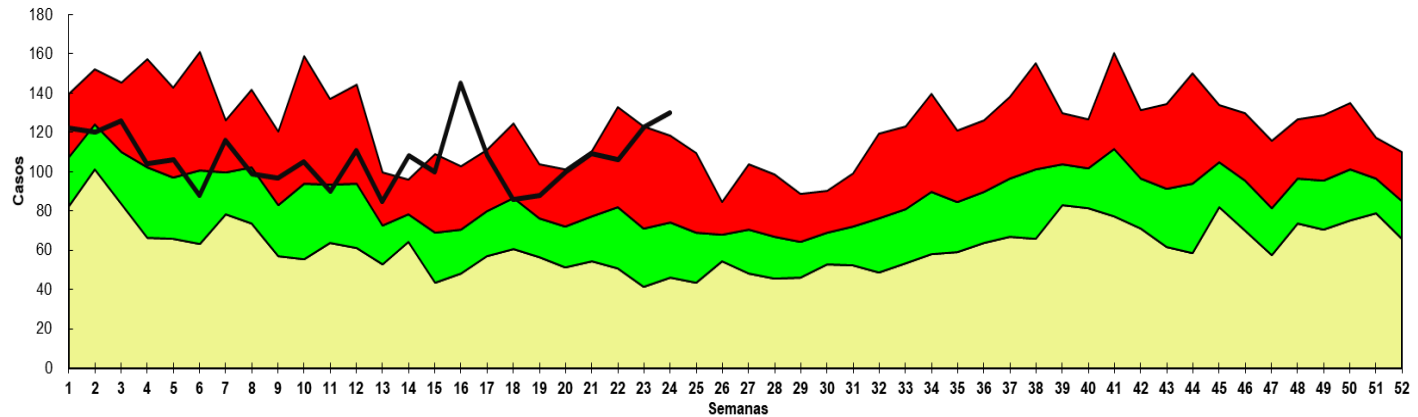
Canal endémico de *EDAs* en población de *AMAMBAY* según semana epidemiológica
Paraguay, 2025 (Semana Epidemiológica N° 24)



Fuente: VENOCD- DGVS



Canal endémico de *EDAs* en población de *BOQUERON* según semana epidemiológica
Paraguay, 2025 (Semana Epidemiológica N° 24)

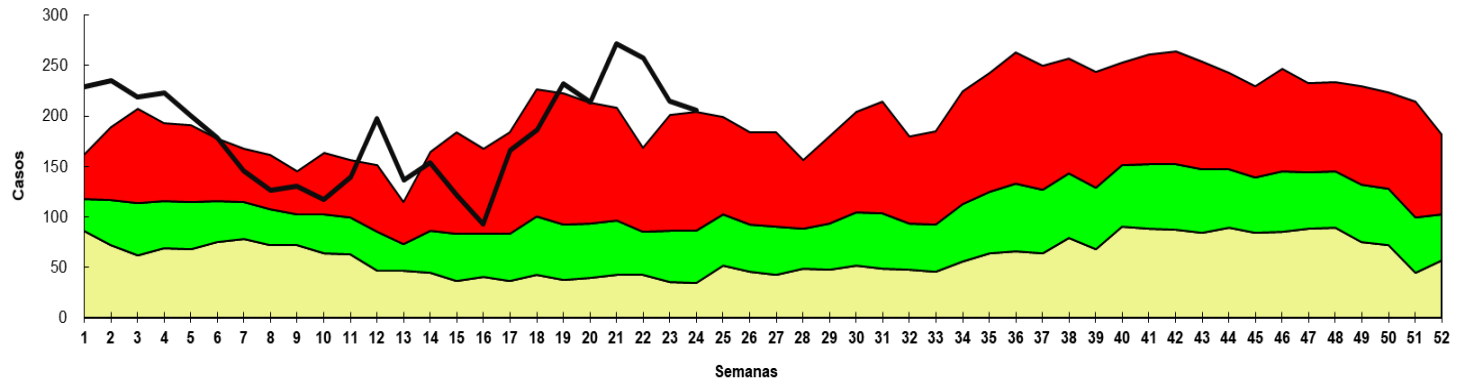


Fuente: VENOCD- DGVS



Enfermedad Diarreica Aguda (EDA)

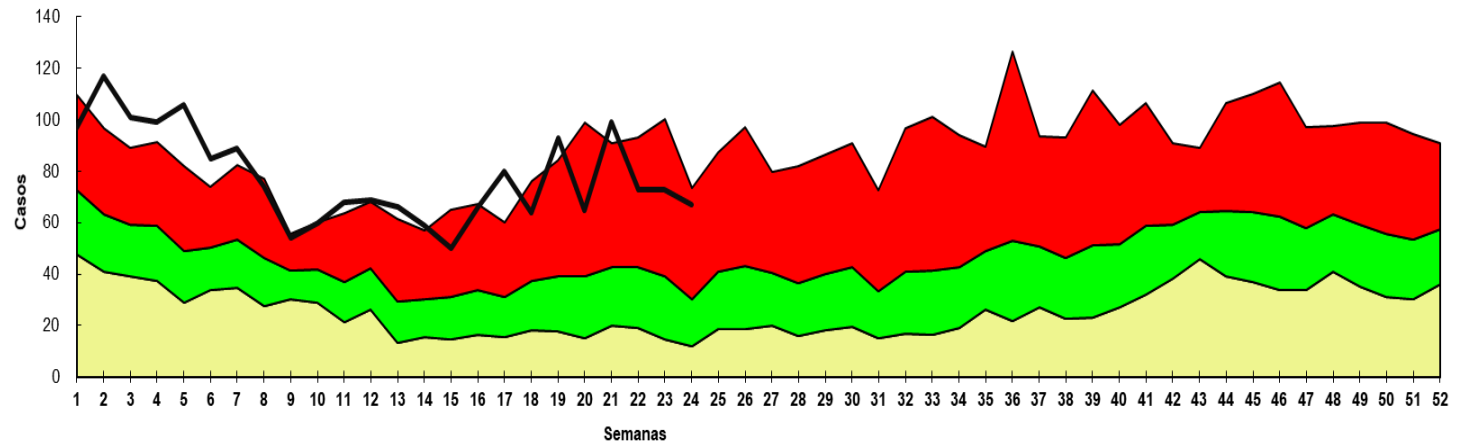
Canal endémico de *EDAs* en población de **CAAGUAZU** según semana epidemiológica
Paraguay, 2025 (Semana Epidemiológica N° 24)



Fuente: VENOCD - DGVS



Canal endémico de *EDAs* en población **CAAZAPA** según semana epidemiológica
Paraguay, 2025 (Semana Epidemiológica N° 24)

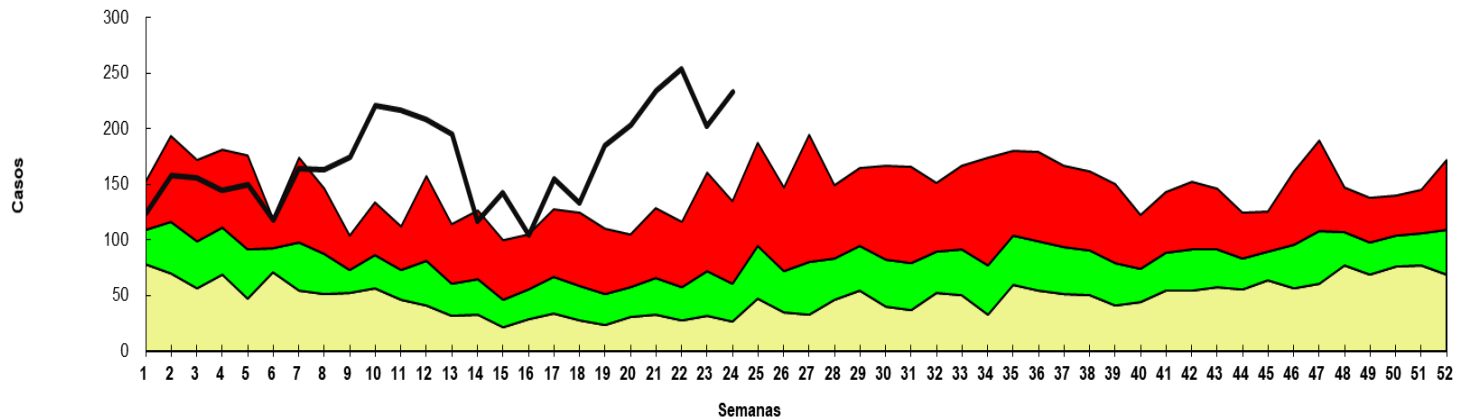


Fuente: VENOCD - DGVS



Enfermedad Diarreica Aguda (EDA)

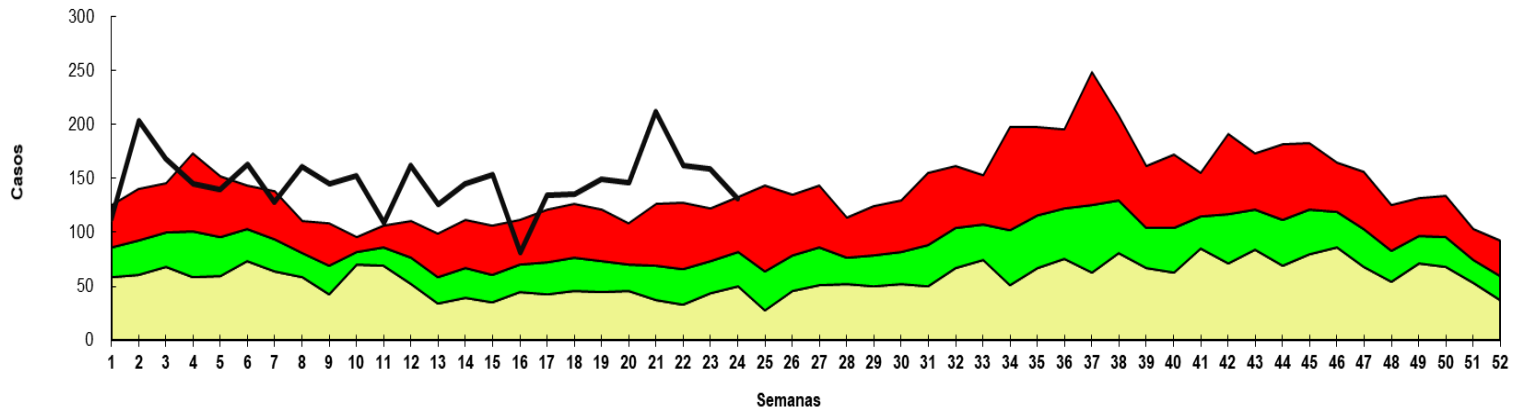
Canal endémico de *EDAs* en población de *CONCEPCION* según semana epidemiológica
Paraguay, 2025 (Semana Epidemiológica N° 24)



Fuente: VENOCD-DGVS



Canal endémico de *EDAs* en población de *CANINDEYU* según semana epidemiológica
Paraguay, 2025 (Semana Epidemiológica N° 24)

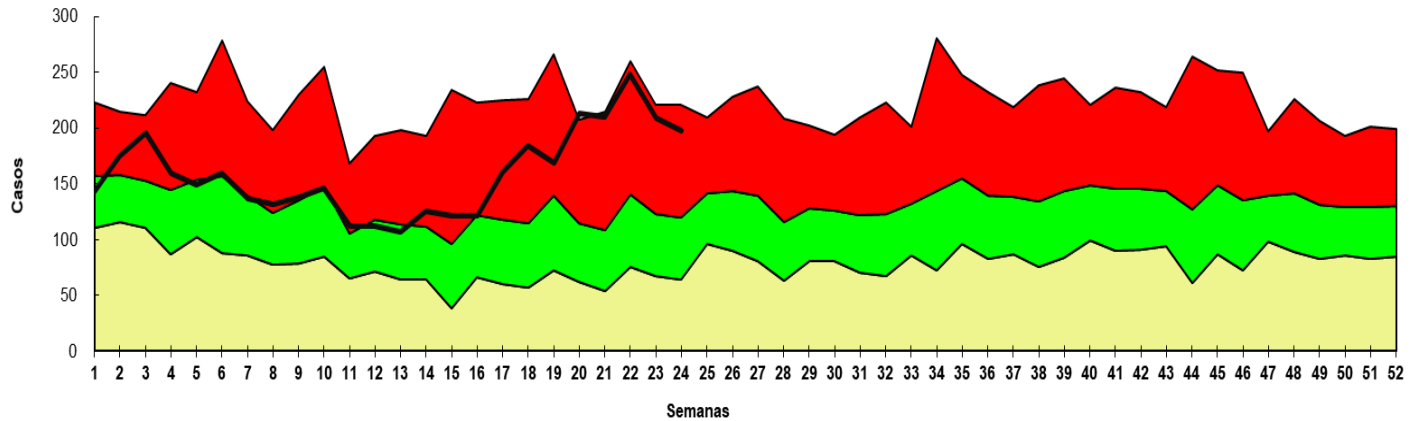


Fuente: VENOCD - DGVS



Enfermedad Diarreica Aguda (EDA)

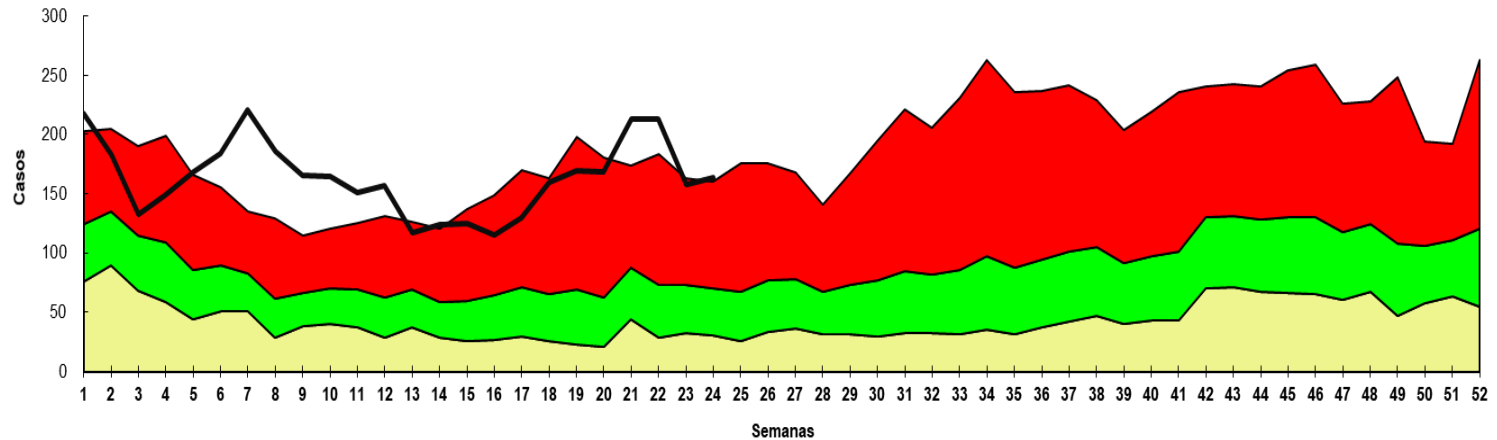
Canal endémico de *EDAs* en población de *CORDILLERA* según semana epidemiológica
Paraguay, 2025 (Semana Epidemiológica N° 24)



Fuente: VENOCD - DGVS



Canal endémico de *EDAs* en población de *GUAIRÁ* según semana epidemiológica
Paraguay, 2025 (Semana Epidemiológica N° 24)

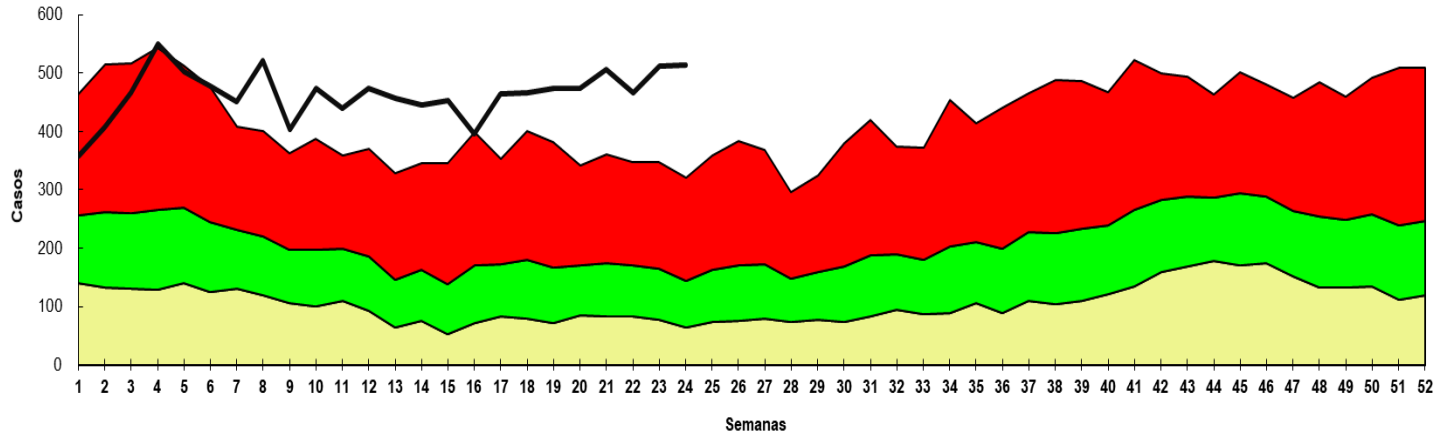


Fuente: VENOCD - DGVS



Enfermedad Diarreica Aguda (EDA)

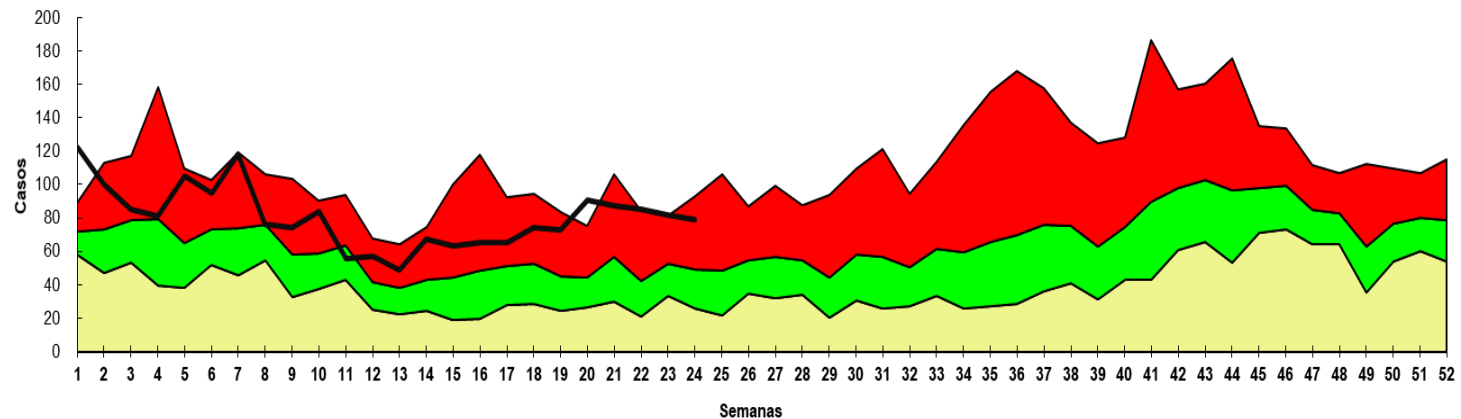
Canal endémico de EDAs en población de ITAPÚA según semana epidemiológica
Paraguay, 2025 (Semana epidemiológica N° 24)



Fuente: VENOCD - DGVS



Canal endémico de EDAs en población de MISIONES según semana epidemiológica
Paraguay, 2025 (Semana Epidemiológica N° 24)

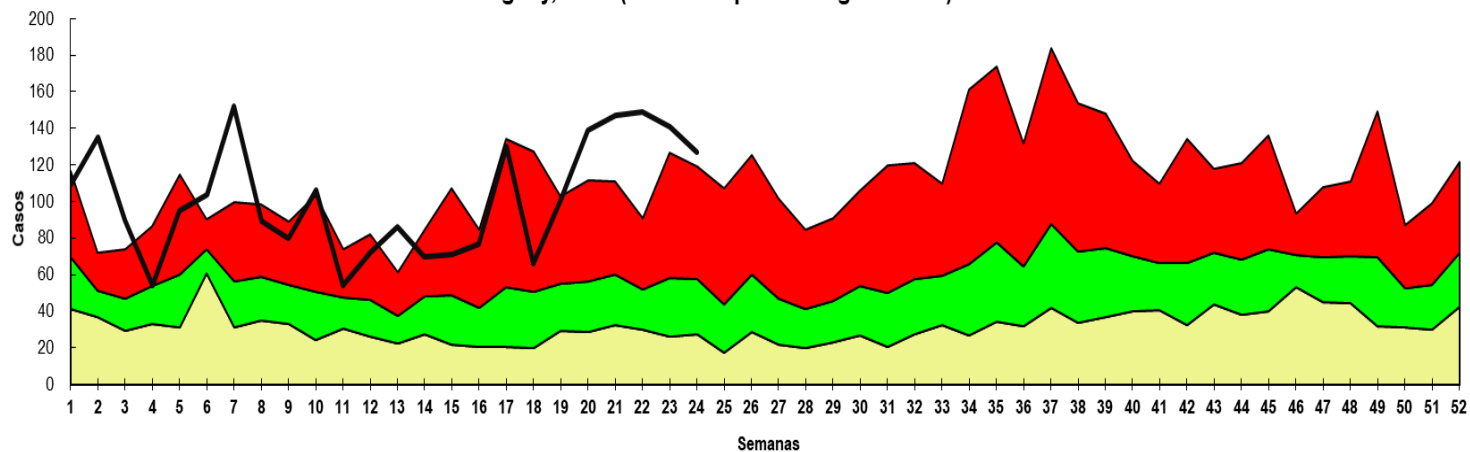


Fuente: VENOCD- DGVS



Enfermedad Diarreica Aguda (EDA)

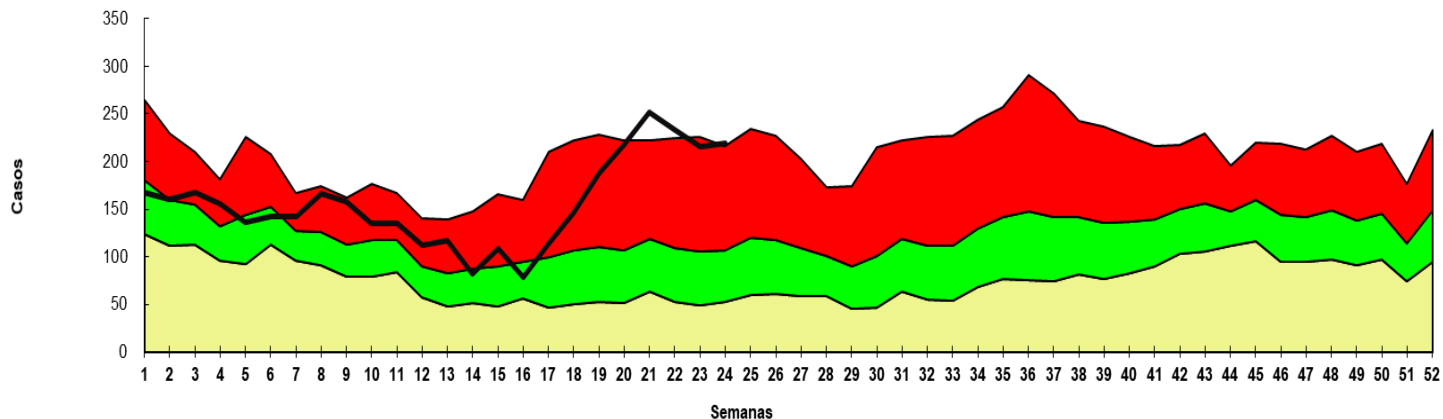
Canal endémico de *EDAs* en población de *ÑEEMBUCU* según semana epidemiológica
Paraguay, 2025 (Semana Epidemiológica N° 24)



Fuente: VENOCDE - DGVS

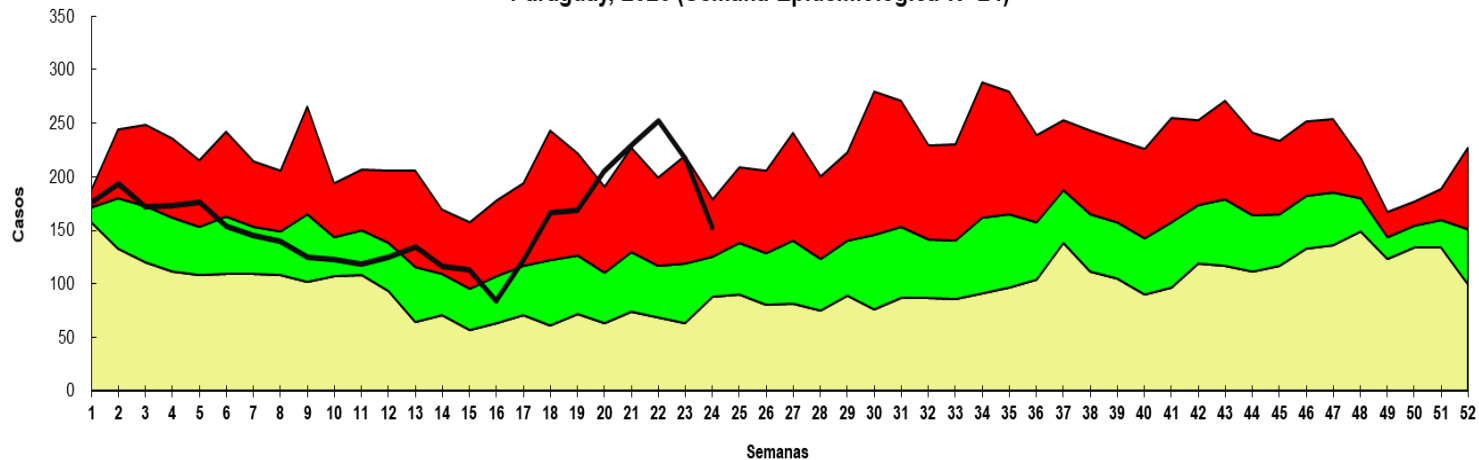


Canal endémico de *EDAs* en población de *PARAGUARI* según semana epidemiológica
Paraguay, 2025 (Semana Epidemiológica N° 24)



Enfermedad Diarreica Aguda (EDA)

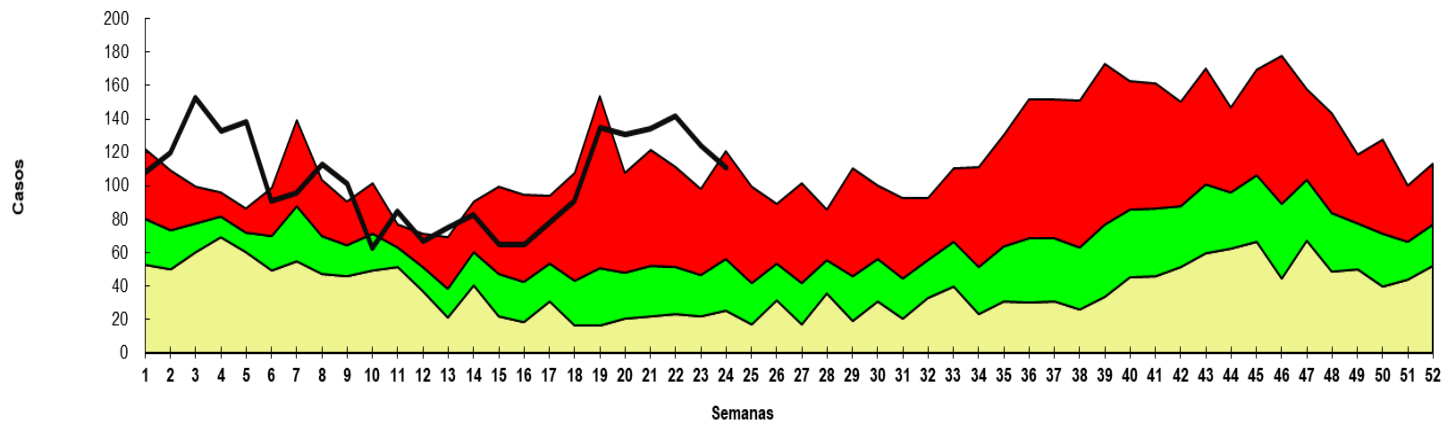
Canal endémico de EDAs en población de SAN PEDRO NORTE según semana epidemiológica
Paraguay, 2025 (Semana Epidemiológica N° 24)



Fuente: Planilla Semanal de Notificación Obligatoria - DGVS



Canal endémico de EDAs en población de SAN PEDRO SUR según semana epidemiológica
Paraguay, 2025 (Semana Epidemiológica N° 24)

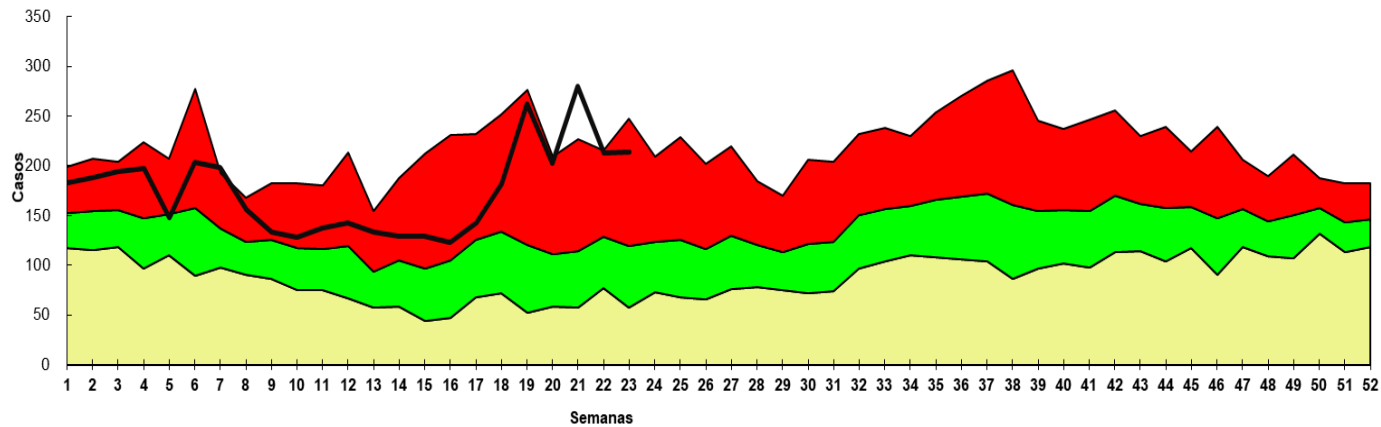


Fuente: VENOCD-DGVS



Enfermedad Diarreica Aguda (EDA)

Canal endémico de EDAs en población de PTE HAYES según semana epidemiológica Paraguay, 2025 (Semana Epidemiológica N° 23)



Fuente: VENOCD-DGVS



Varicela y Conjuntivitis

Gráfico 9. Casos de varicela según semana epidemiológica, Paraguay, años 2022 a 2025 (SE 24)

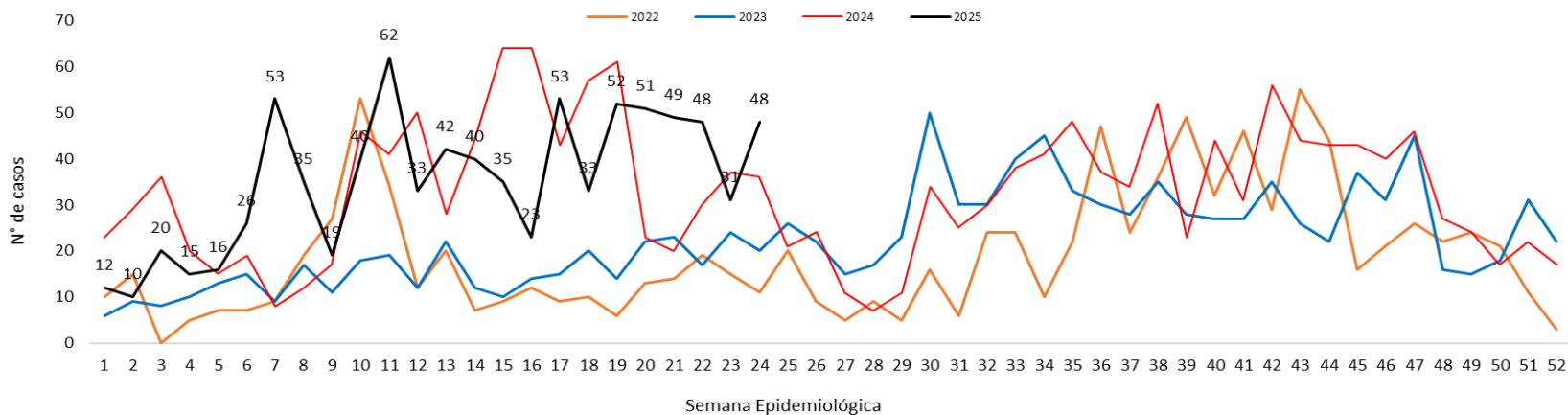
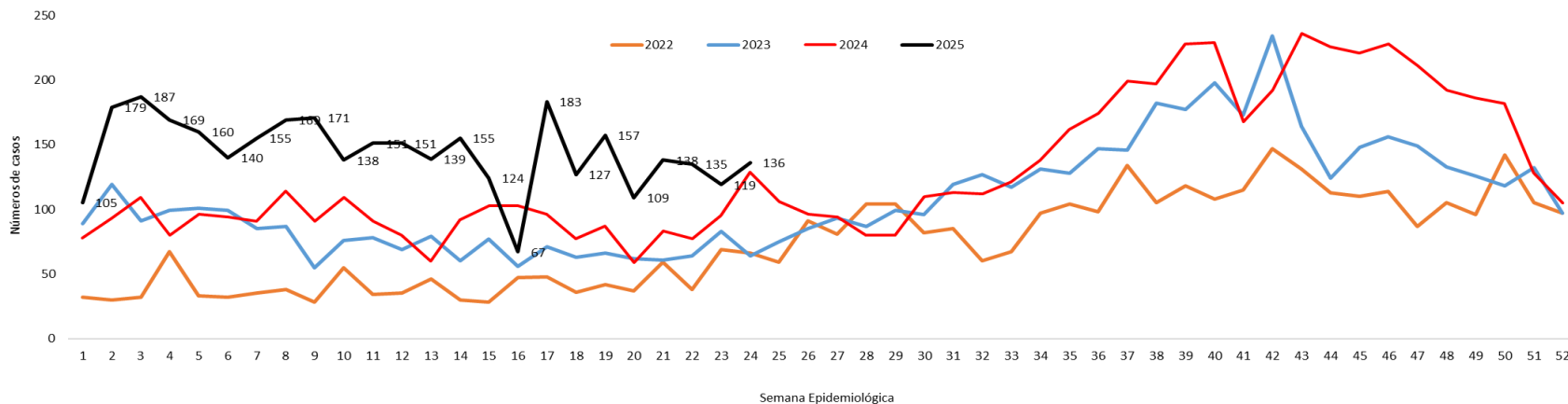


Gráfico 10. Casos de conjuntivitis según semana epidemiológica, Paraguay, años 2022 a 2025 (SE 24)



Fuente: VENOCD-DGVS

Puntos claves

- En la SE 24, el cumplimiento en la notificación de planilla semanal de ENO a nivel país fue **óptimo** con 99,0% (n=1.467/1482).
- Las ETI se registran con 59.200 casos, con un **aumento** de 21% respecto a la semana anterior (SE 23= 48.821). La tendencia de casos a nivel nacional se encuentra en la franja de alerta. No se observa un aumento, con respecto a la semana anterior.
- En IRA no neumonía se registran 47.555 casos, con un **aumento** de 11% con respecto a la semana anterior (SE 23= 42.710). La tendencia de casos a nivel nacional se encuentra en la franja de alerta. Se observa **aumento** de 2% en el grupo de edad de >_ 60 años, con respecto a la semana anterior.
- Las IRA neumonías, se registran 2.787 casos, con un **aumento** del 7% con respecto a la semana anterior (SE 23= 2.607). En el comparativo de la tendencia de casos en niños <5 años, un aumento con respecto al año 2024. La proporción de casos de IRA neumonías según grupos de edad, aumento de 2% en el grupo de >_ 60 años, con respecto a la semana anterior.
- Hasta la SE 24/2025 se registran 6.221 casos de Enfermedad Diarreica Agudas (EDAS), con un **descenso** de 13% a nivel país con respecto a la semana anterior (n= 7.151). La tendencia a nivel nacional se encuentra en la franja de epidemia. Los aumentos se registran en 7/18 regiones: Concepción, Guairá, Itapúa, Paraguari, Pdte. Hayes, Boquerón, Alto Paraguay.
- Los casos de varicela con un **aumento** respecto a la semana anterior (31 vs 48).
- Los casos conjuntivitis con un **aumento** con respecto a la semana anterior (119 vs 136).
- Se recomienda mejorar los datos de enfermedades por grupos de edad, y mantener el cumplimiento de las notificaciones semanales en niveles óptimos superiores al 96%.