



# Eventos de Notificación Obligatoria (ENO)

por planilla semanal

Año 2025

## Contenido

Se analizan aquellas enfermedades de planilla ENO de vigilancia predominantemente clínica como las infecciones respiratorias agudas, enfermedad diarreica aguda, varicela y conjuntivitis. Además se incluye el monitoreo de atributos de la vigilancia universal.

### Fuente de datos

Vigilancia de Eventos de Notificación Obligatoria y Calidad del Dato (VENOCD), DGVS-MSPBS  
Unidades epidemiológicas Regionales y Red de Servicios de Salud.

### Responsables de ideación y edición

Centro Nacional de Información Epidemiológica  
Dirección General de Vigilancia de la Salud (DGVS)-MSPBS  
Email: analisis.dgvs2016@gmail.com  
Teléfonos +595 237 46 27; +595 961 167 764

## Semana Epidemiológica (SE) 28

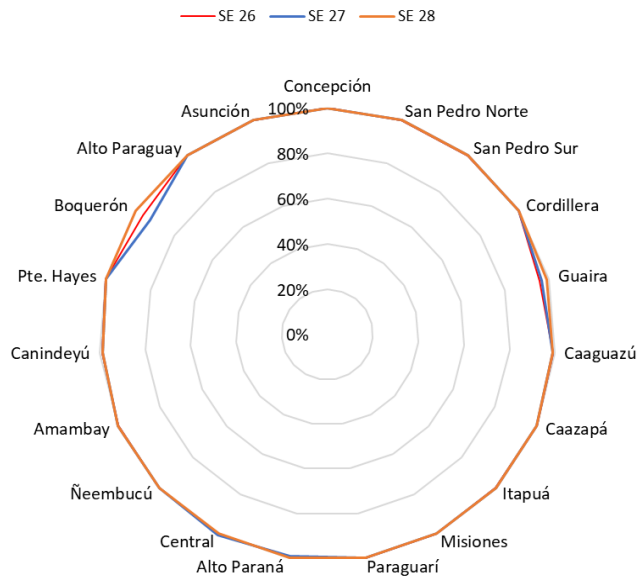
**06 al 12 de Julio, año 2025**

Los Eventos de Notificación Obligatoria son aquellas listadas en la Resolución S.G. N°0057/2023.

Son reportadas en forma numérica, agrupada, con periodicidad semanal y de carácter universal. Se informan a través de la planilla semanal de las ENO y sirve para evaluar tendencias, fluctuaciones estacionales y la presencia de posibles brotes.

# Monitoreo cumplimiento de las notificaciones por planilla semanal

**Gráfico 1.** Cumplimiento de notificación según Región Sanitaria, Paraguay SE 26 a SE 28 del 2025



**Mapa 1.** Regiones Sanitarias según cumplimiento de Unidades Notificadoras, Paraguay, SE 28 del año 2025

PORCENTAJE DE NOTIFICACION SEMANAL DE LA PSENO SEGUN DEPARTAMENTOS



Fuente: VENOCD-DGVS

A nivel país la cobertura de notificación fue del 99,8% (n=1.487)  
**Total de unidades notificadoras =1.490**

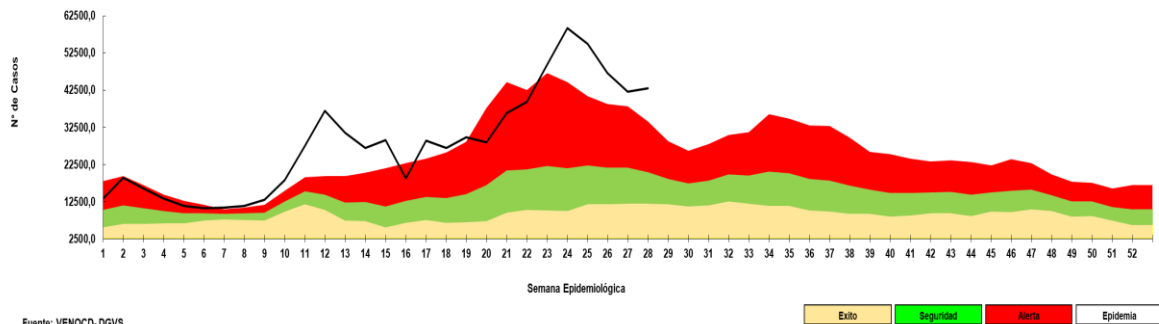
**Cumplimiento:** Porcentaje de unidades notificantes que cumplieron con el envío de informe de planilla ENO a la región sanitaria, en fecha correspondiente.

Fuente: VENOCD-DGVS

# Enfermedad Tipo Influenza (ETI)

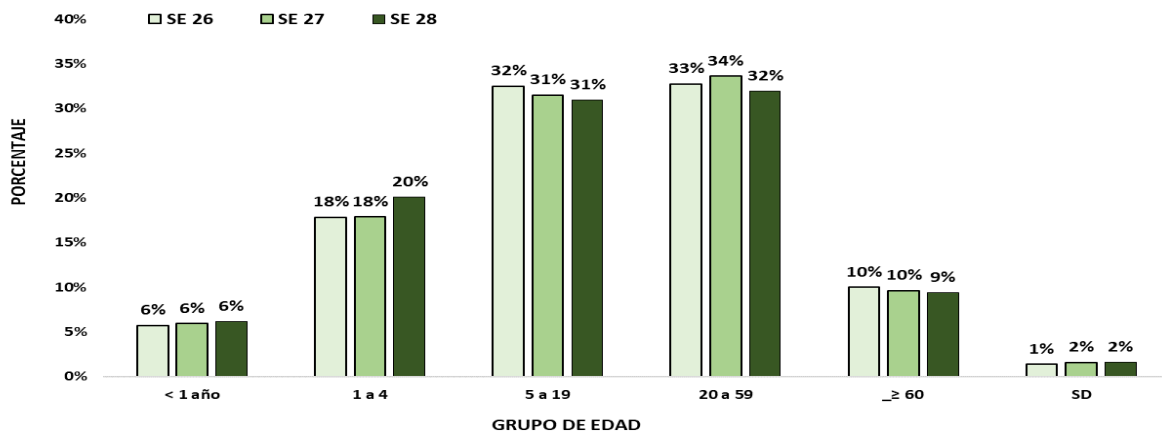
Vigilancia Universal

**Gráfico 2.** Canal endémico de ETI según semana epidemiológica, Paraguay, SE 27/2025.



Fuente: VENOCD-DGVS

**Gráfico 3.** Casos de ETI según grupos de edad (%), por semana epidemiológica, Paraguay, comparativo SE 26 al SE 28/2025.



Fuente: VENOCD-DGVS

**Tabla 1.** Comparativo casos de ETI por regiones sanitarias, Paraguay, SE 26 al SE 28 del 2025

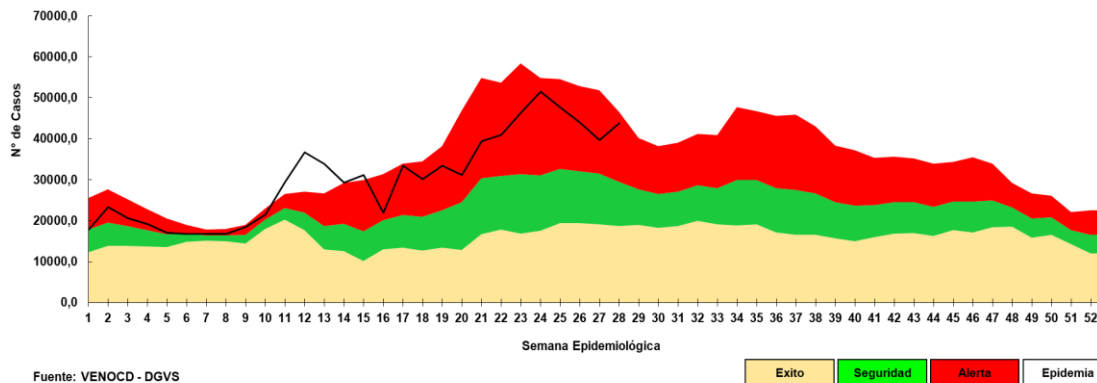
Regiones Sanitarias	SE 26	SE 27	SE 28
CONCEPCION	1402	1594	1584
SAN PEDRO NORTE	2074	1985	1917
SAN PEDRO SUR	1339	1257	1258
CORDILLERA	1416	1221	1263
GUAIRA	1269	1485	1353
CAAGUAZU	2180	1793	1927
CAAZAPA	739	800	807
ITAPUA	3447	2718	2883
MISIONES	1218	817	806
PARAGUARI	1992	1771	1536
ALTO PARANA	2562	2315	2842
CENTRAL	13254	11710	11883
ÑEEMBUCU	776	696	641
AMAMBAY	380	525	601
CANINDEYU	1111	1254	1526
PDTE HAYES	1382	1352	1193
BOQUERON	637	551	565
ALTO PARAGUAY	159	168	252
CAPITAL	9706	8049	8180
<b>TOTAL:</b>	<b>47043</b>	<b>42061</b>	<b>43017</b>

- En la SE 28 se registran 43.017 casos de ETI, con un **aumento** del 2% respecto a la semana anterior (SE 27= 42.061).
- La tendencia de casos a nivel nacional se encuentra en la franja de epidemia.
- En cuanto a la proporción de consultas por grupos de edad se observa un aumento de 2% en el grupo de edad de 1 a 4 años, con respecto a la semana anterior.

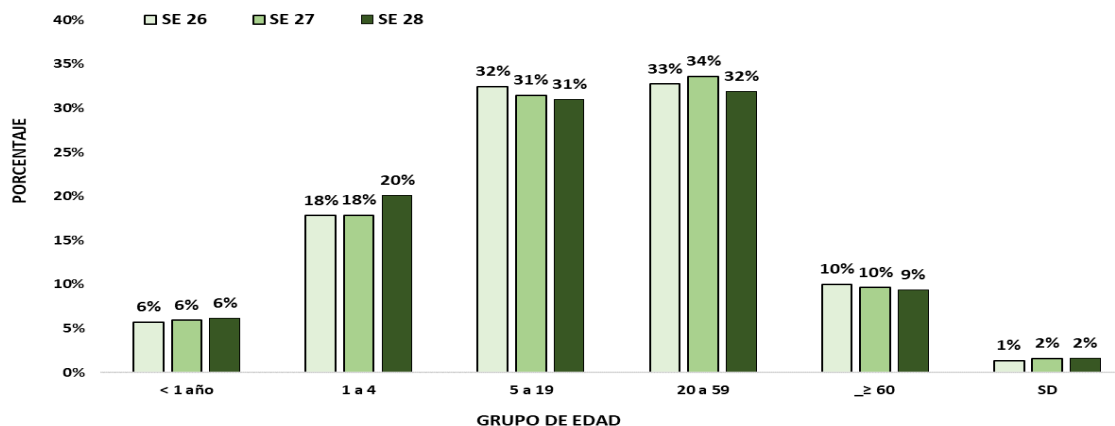
# Infecciones Respiratorias Agudas (IRA)

## Vigilancia Universal

**Gráfico 4.** Canal endémico de IRA no neumonías según semana epidemiológica, Paraguay, SE 28 del 2025



**Gráfico 5.** Casos de IRA no neumonía según grupos de edad (%), por semana epidemiológica, Paraguay, SE 26 a SE 28 del 2025



**Tabla 2.** Casos de IRA no neumonías por regiones sanitarias, Paraguay, SE 26 al SE 28 del 2025

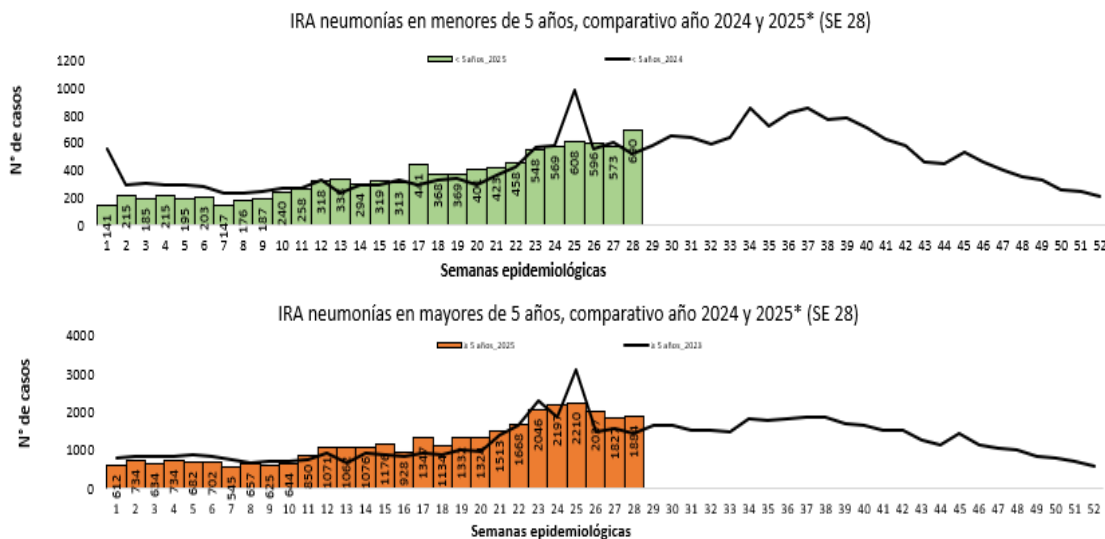
Regiones sanitarias	SE 26	SE 27	SE 28
CONCEPCION	1014	1064	1092
SAN PEDRO NORTE	1477	1372	1458
SAN PEDRO SUR	1013	931	1139
CORDILLERA	2287	1957	1823
GUAIRA	874	959	0
CAAGUAZU	1719	1656	1795
CAAZAPA	1293	1264	1318
ITAPUA	3281	2488	2730
MISIONES	1192	978	986
PARAGUARI	1957	1673	1755
ALTO PARANA	3196	2961	3095
CENTRAL	10633	9138	11183
ÑEEMBUCU	701	795	609
AMAMBAY	459	418	498
CANINDEYU	997	1005	0
PDTE HAYES	1010	959	945
BOQUERON	479	645	553
ALTO PARAGUAY	315	302	382
CAPITAL	6120	5514	6045
<b>TOTAL</b>	<b>40017</b>	<b>36079</b>	<b>37406</b>

- En la SE 28 se registran 37.406 casos de IRA no neumonía, con un **aumento** de 4% con respecto a la semana anterior (SE 27= 36.079).
- La tendencia de casos a nivel nacional se encuentra en la franja de alerta.
- En cuanto a la proporción de consultas por grupos de edad, se observa aumento de 2% el grupo 1 a 4 años, con respecto a la semana anterior.

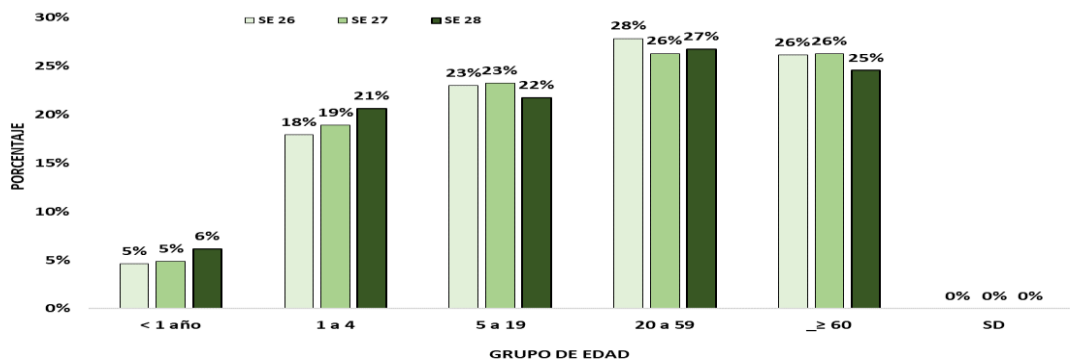
# Infecciones Respiratorias Agudas Neumonías

Vigilancia Universal

**Gráfico 6.** Tendencia de Infecciones Respiratorias Agudas (IRA) neumonías en menores y mayores de 5 años, Paraguay. Comparativo 2024- 2025\* (SE 28)



**Gráfico 7.** Proporción de casos de IRA neumonías según grupos de edad, por semana epidemiológica, Paraguay, SE 26 al SE 28 del 2025.



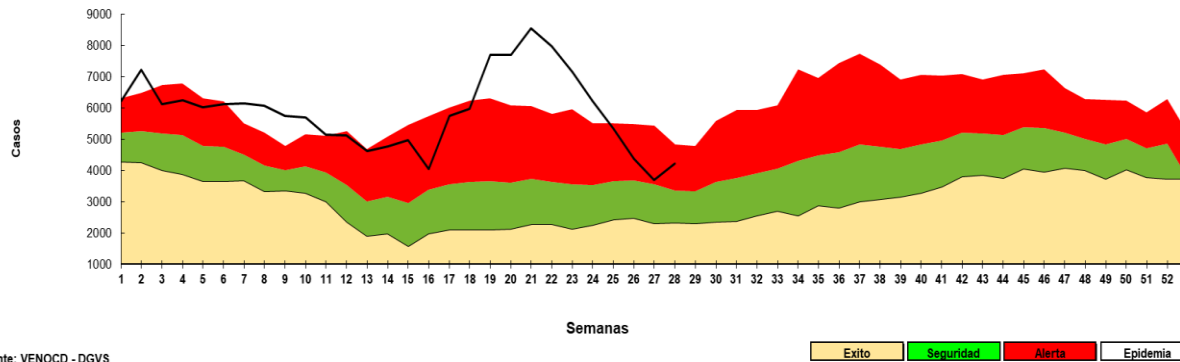
**Tabla 3.** Casos de IRA neumonías por regiones sanitarias, Paraguay, SE 26 al SE 28 del 2025.

Regiones Sanitarias	SE 26	SE 27	SE 28
CONCEPCION	106	83	121
SAN PEDRO NORTE	53	47	28
SAN PEDRO SUR	36	74	54
CORDILLERA	42	34	34
GUAIRA	50	62	0
CAAGUAZU	159	171	115
CAAZAPA	63	56	62
ITAPUA	491	383	396
MISIONES	60	55	44
PARAGUARI	83	87	58
ALTO PARANA	155	175	184
CENTRAL	754	600	975
ÑEEMBUCU	47	37	47
AMAMBAY	79	54	60
CANINDEYU	80	84	0
PDTE HAYES	58	55	50
BOQUERON	34	31	43
ALTO PARAGUAY	31	22	7
CAPITAL	268	303	303
<b>Total</b>	<b>2649</b>	<b>2413</b>	<b>2581</b>

- En la SE 28 se registran 2.581 casos de IRA neumonías, con un **aumento** de 7% con respecto a la semana anterior (SE 27= 2.413).
- En el comparativo de la tendencia de casos en niños <5 años, un aumento con respecto al año 2024.
- La proporción de casos de IRA neumonías según grupos de edad, se observa un aumento de 1% en el grupo de <\_1 año, aumento de 2% en el grupo de 1 a 4 años, y 1% en el grupo de 20 a 59 años, con respecto a la semana anterior.

# Enfermedad Diarreica Aguda (EDA)

**Gráfico 8.** Canal endémico de EDA en población total según semana epidemiológica, Paraguay, SE 28 del 2025



Fuente: VENOCD - DGVS

Hasta la SE 28/2025 se registran 4.223 casos de Enfermedad Diarreica Agudas (EDAS), con un **aumento** de 14% a nivel país con respecto a la semana anterior (n= 3.692). Actualmente se encuentra en franja de alerta.

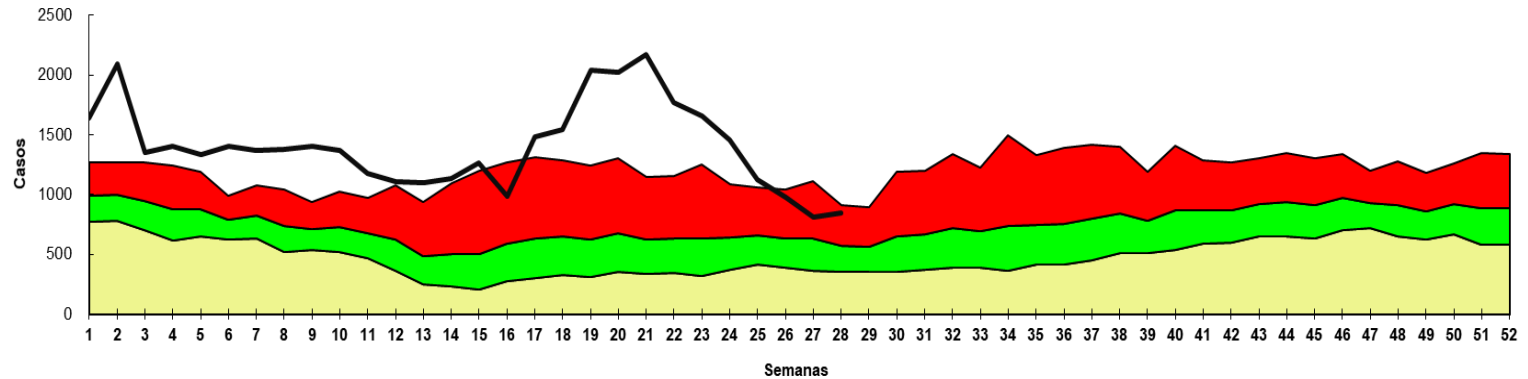
Se registró aumento en 15/18 región sanitaria: Concepción, San Pedro Norte, Cordillera, Guairá, Caazapá, Itapúa, Misiones, Paraguari, Alto Paraná, Central, Ñeembucú, Amambay, Canindeyú, Pte. Hayes, Alto Paraguay, Capital.

**Tabla 4.** Casos de EDA por regiones sanitarias, Paraguay, SE 26 a SE 28 del 2025.

Regiones Sanitarias	SE 26	SE 27	SE 28
CONCEPCION	114	110	133
SAN PEDRO NORTE	122	100	145
SAN PEDRO SUR	66	75	62
CORDILLERA	123	100	128
GUAIRA	165	101	117
CAAGUAZU	136	120	116
CAAZAPA	72	44	58
ITAPUA	426	436	445
MISIONES	54	67	90
PARAGUARI	148	128	142
ALTO PARANA	294	235	321
CENTRAL	1226	952	1136
ÑEEMBUKU	93	57	92
AMAMBAY	24	25	42
CANINDEYU	86	88	104
PDTE HAYES	142	123	124
BOQUERON	67	84	75
ALTO PARAGUAY	29	33	49
CAPITAL	977	814	844
<b>TOTAL</b>	<b>4364</b>	<b>3692</b>	<b>4223</b>

# Enfermedad Diarreica Aguda (EDA)

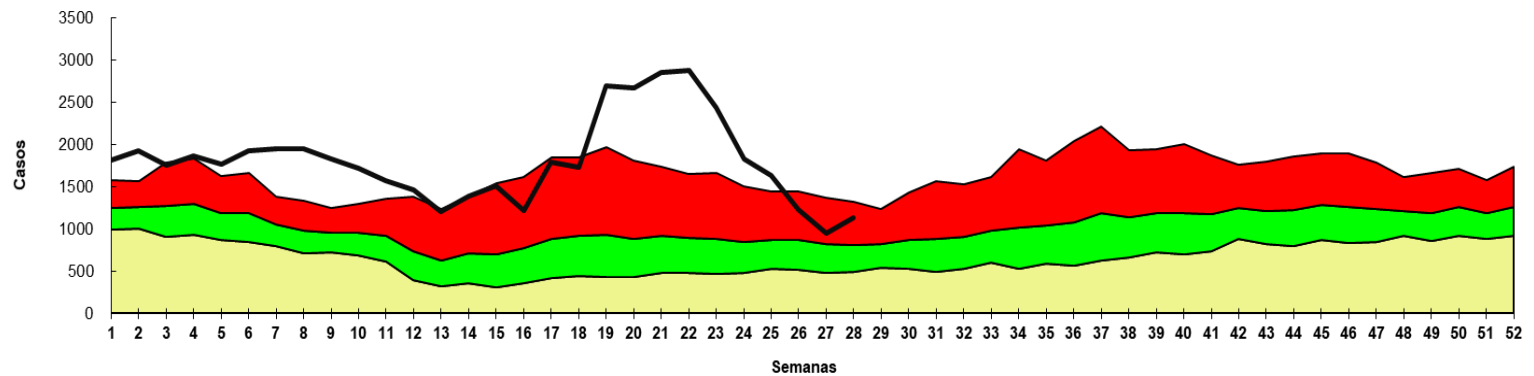
Canal endémico de *EDAs* en población de **ASUNCIÓN** según semana epidemiológica  
Paraguay, 2025 (Semana Epidemiológica N° 28)



Fuente: VENOCD- DGVS



Canal endémico de *EDAs* en población de **CENTRAL** según semana epidemiológica  
Paraguay, 2025 (Semana Epidemiológica N° 28)

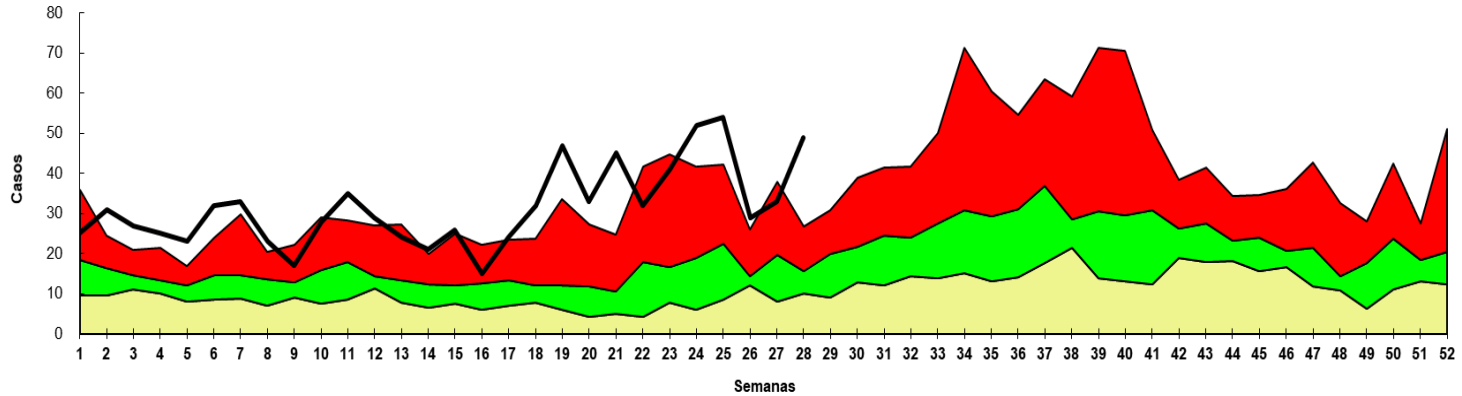


Fuente: VENOCD- DGVS



# Enfermedad Diarreica Aguda (EDA)

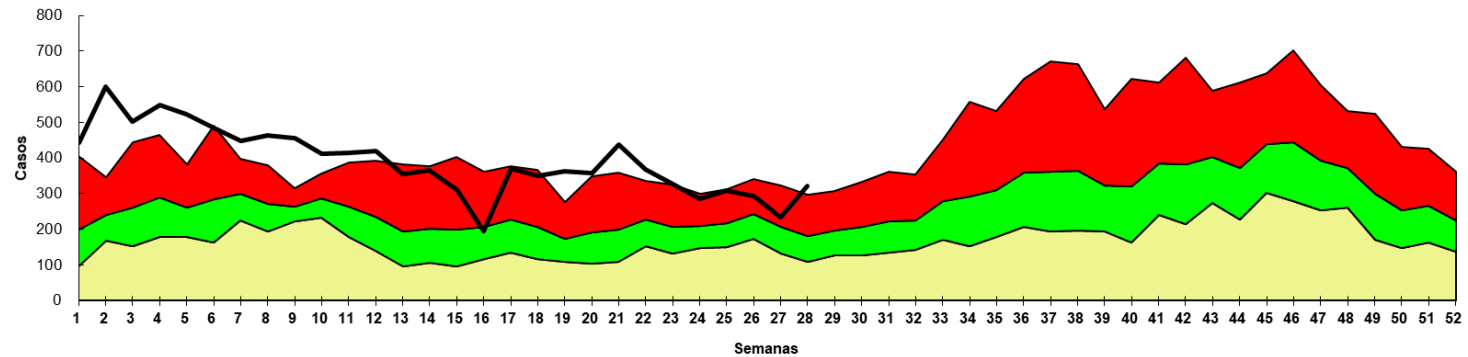
Canal endémico de *EDAs* en población de **ALTO PARAGUAY** según semana epidemiológica Paraguay, 2025 (Semana Epidemiológica N° 28)



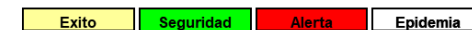
Fuente: VENOCD-DGVS



Canal endémico de *EDAs* en población de **ALTO PARANA** según semana epidemiológica Paraguay, 2025 (Semana Epidemiológica N° 28)

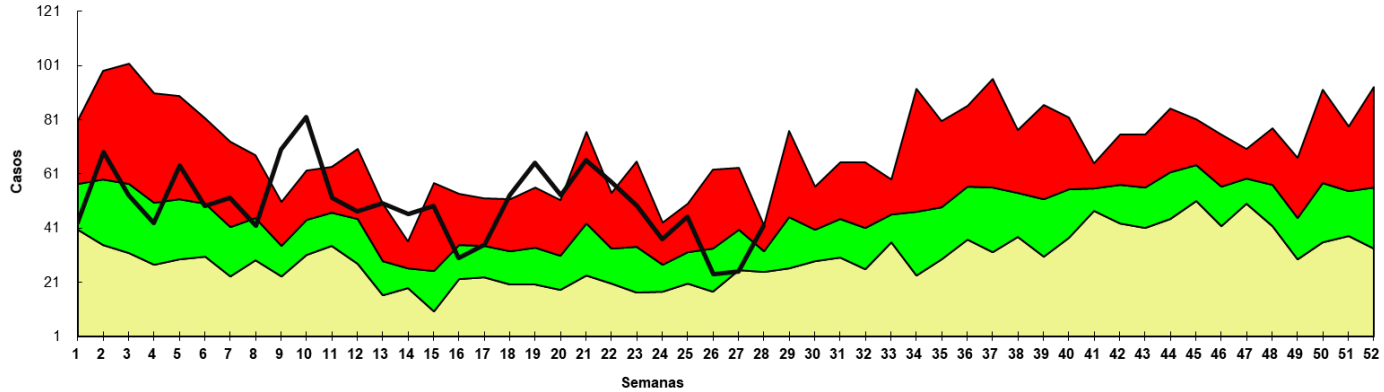


Fuente: VENOCD-DGVS



# Enfermedad Diarreica Aguda (EDA)

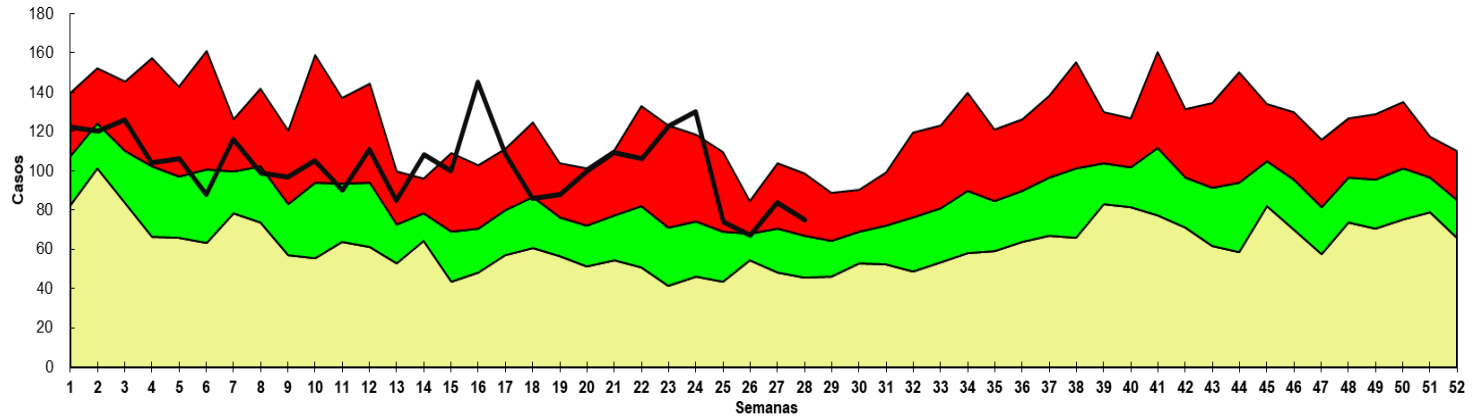
Canal endémico de *EDAs* en población de *AMAMBAY* según semana epidemiológica  
Paraguay, 2025 (Semana Epidemiológica N° 28)



Fuente: VENOCD- DGVS



Canal endémico de *EDAs* en población de *BOQUERON* según semana epidemiológica  
Paraguay, 2025 (Semana Epidemiológica N° 28)

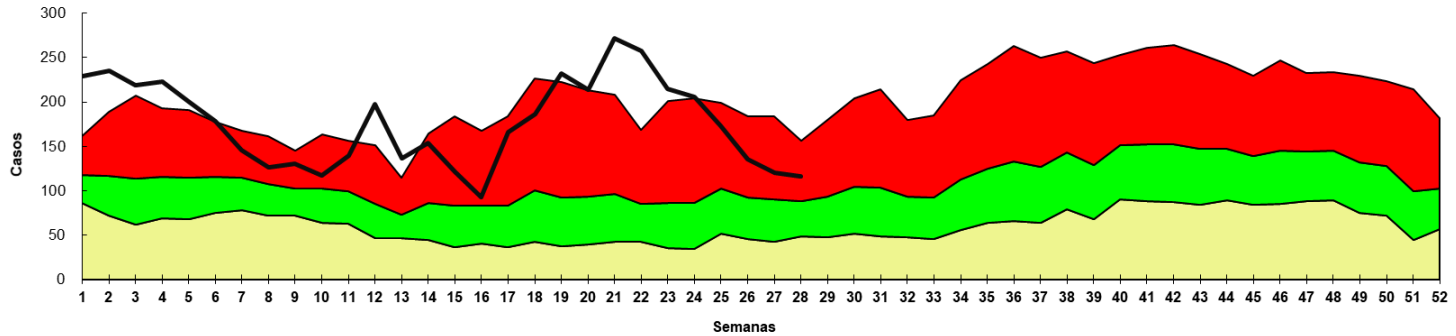


Fuente: VENOCD- DGVS



# Enfermedad Diarreica Aguda (EDA)

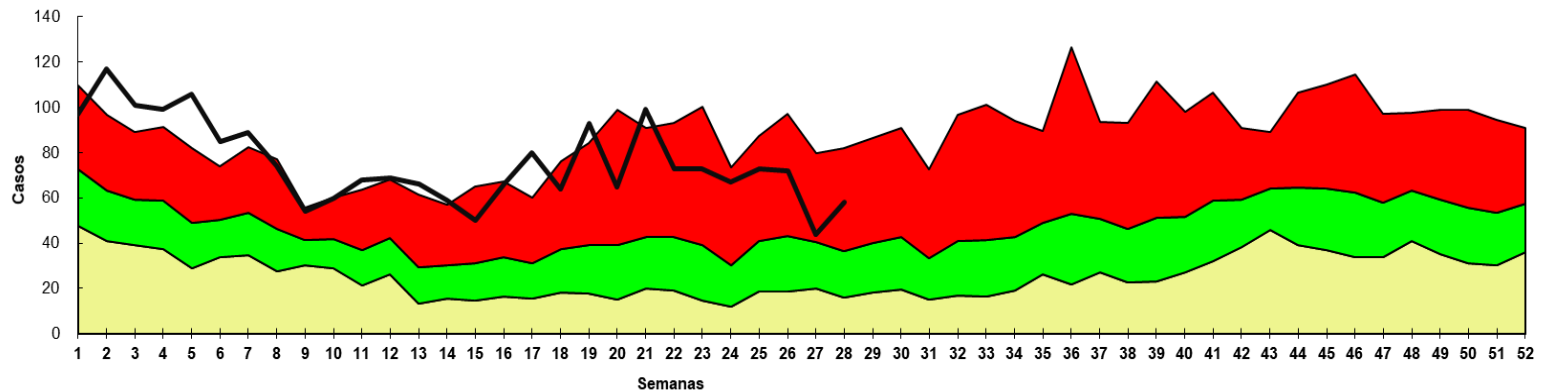
Canal endémico de EDAs en población de CAAGUAZU según semana epidemiológica Paraguay, 2025 (Semana Epidemiológica N° 28)



Fuente: VENOCD - DGVS



Canal endémico de EDAs en población CAAZAPÁ según semana epidemiológica Paraguay, 2025 (Semana Epidemiológica N° 28)

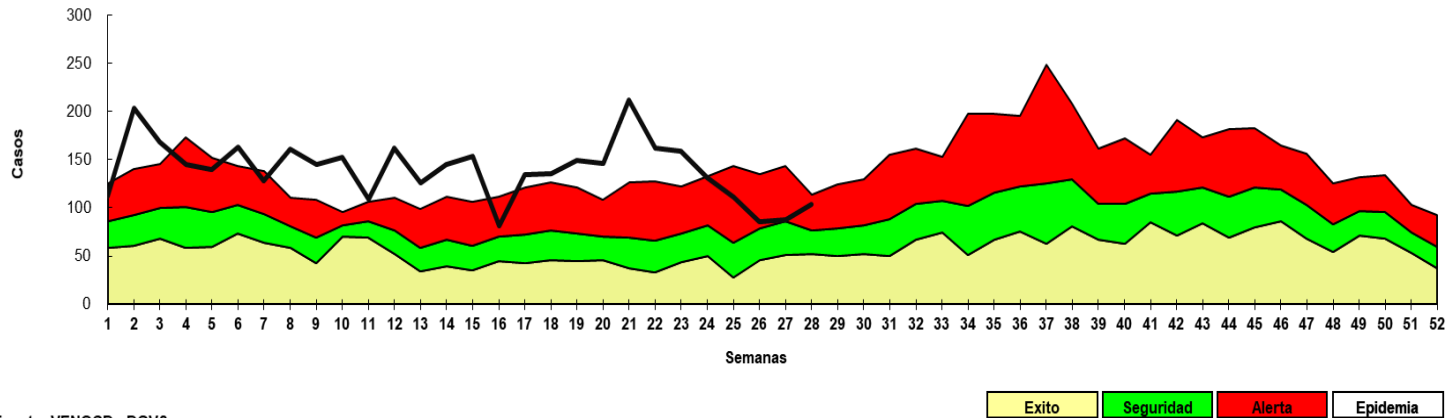


Fuente: VENOCD - DGVS



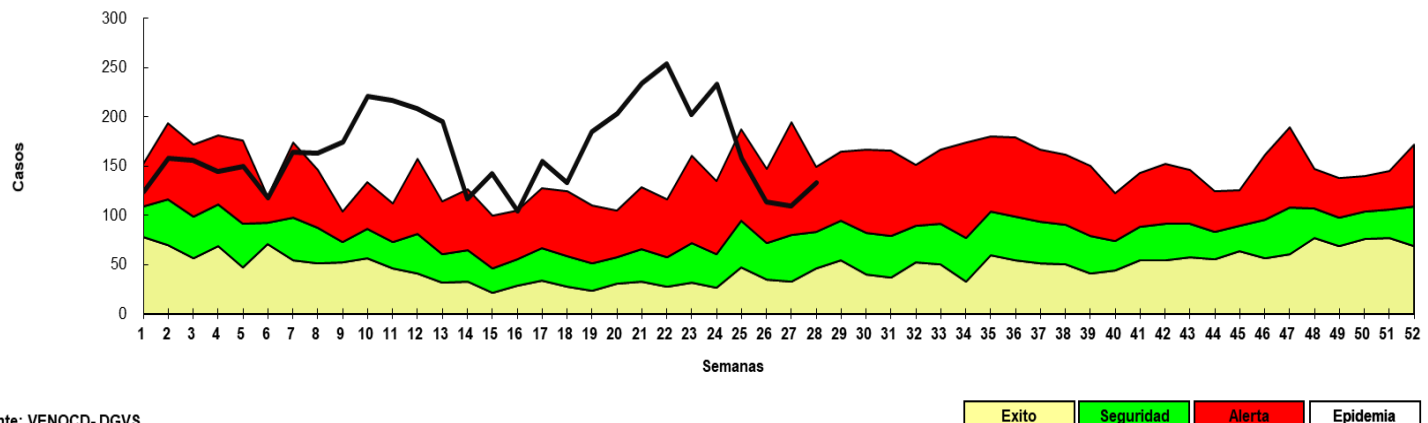
# Enfermedad Diarreica Aguda (EDA)

Canal endémico de *EDAs* en población de *CANINDEYU* según semana epidemiológica Paraguay, 2025 (Semana Epidemiológica N° 28)



Fuente: VENOCD - DGVS

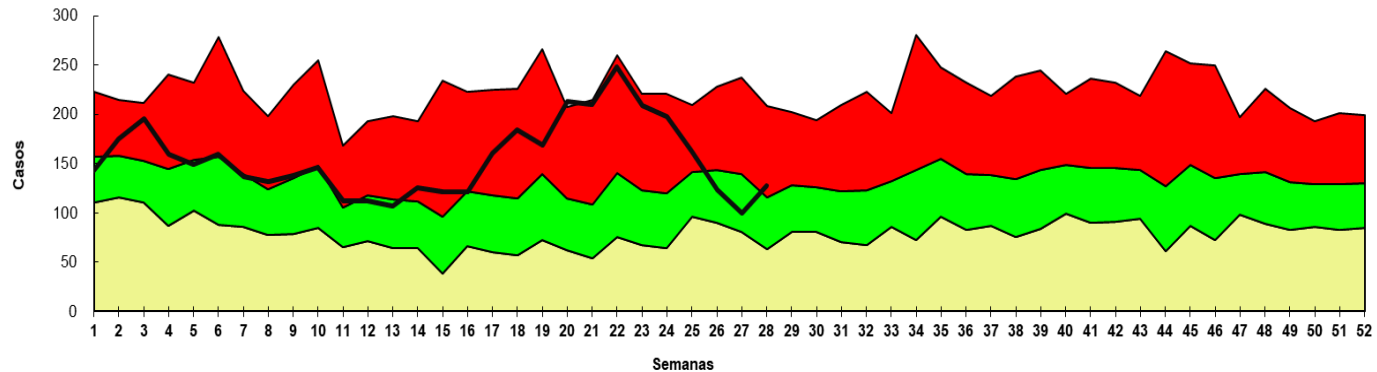
Canal endémico de *EDAs* en población de *CONCEPCION* según semana epidemiológica Paraguay, 2025 (Semana Epidemiológica N° 28)



Fuente: VENOCD- DGVS

# Enfermedad Diarreica Aguda (EDA)

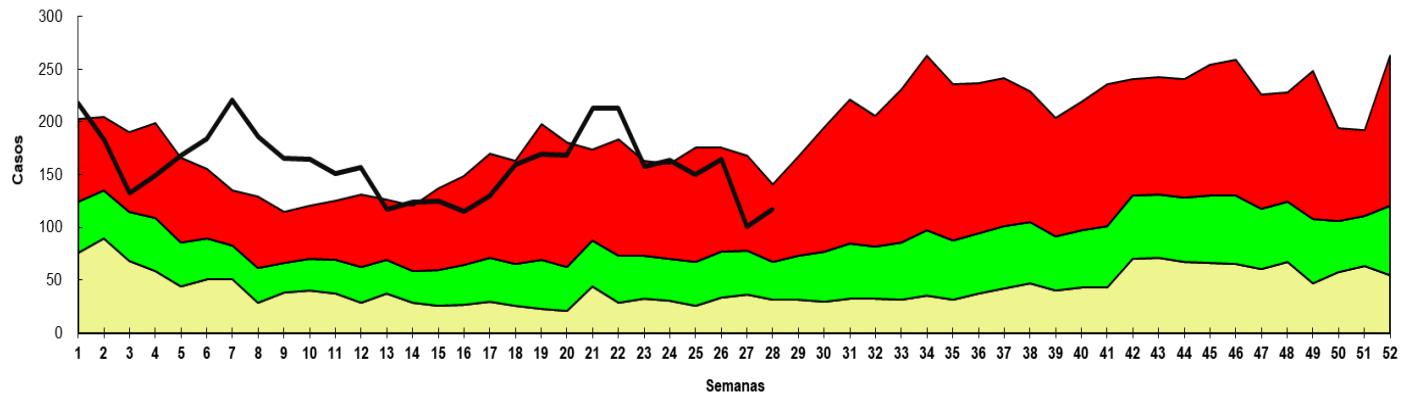
Canal endémico de *EDAs* en población de *CORDILLERA* según semana epidemiológica  
Paraguay, 2025 (Semana Epidemiológica N° 28)



Fuente: VENOCD - DGVS



Canal endémico de *EDAs* en población de *GUAIRÁ* según semana epidemiológica  
Paraguay, 2025 (Semana Epidemiológica N° 28)

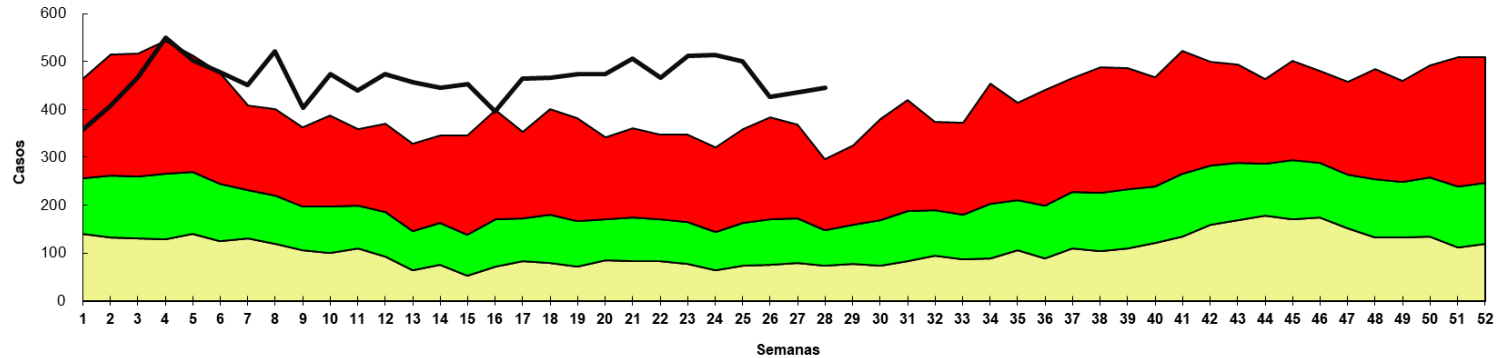


Fuente: VENOCD- DGVS



# Enfermedad Diarreica Aguda (EDA)

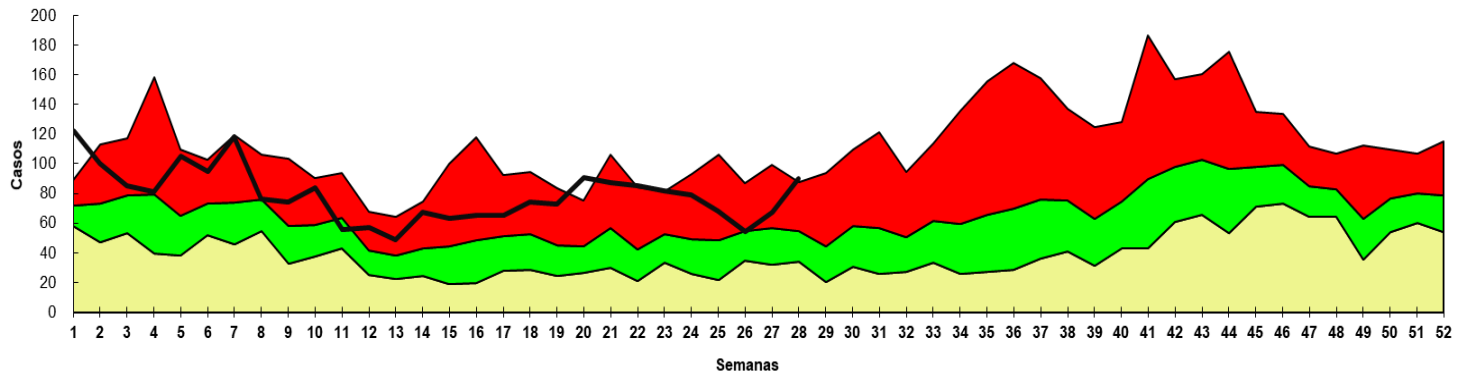
Canal endémico de EDAs en población de ITAPÚA según semana epidemiológica Paraguay, 2025 (Semana epidemiológica N° 28)



Fuente: VENOCD - DGVS



Canal endémico de EDAs en población de MISIONES según semana epidemiológica Paraguay, 2025 (Semana Epidemiológica N° 28)

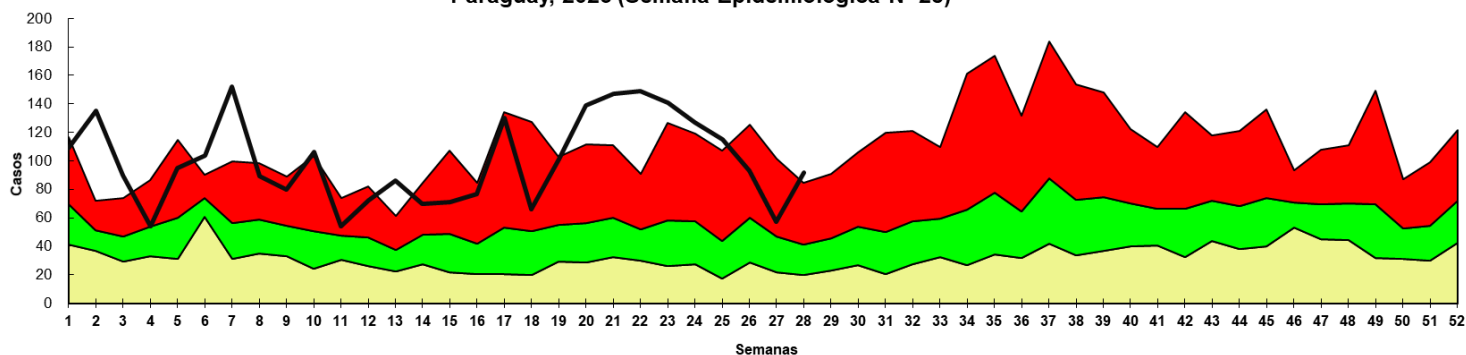


Fuente: VENOCD- DGVS



# Enfermedad Diarreica Aguda (EDA)

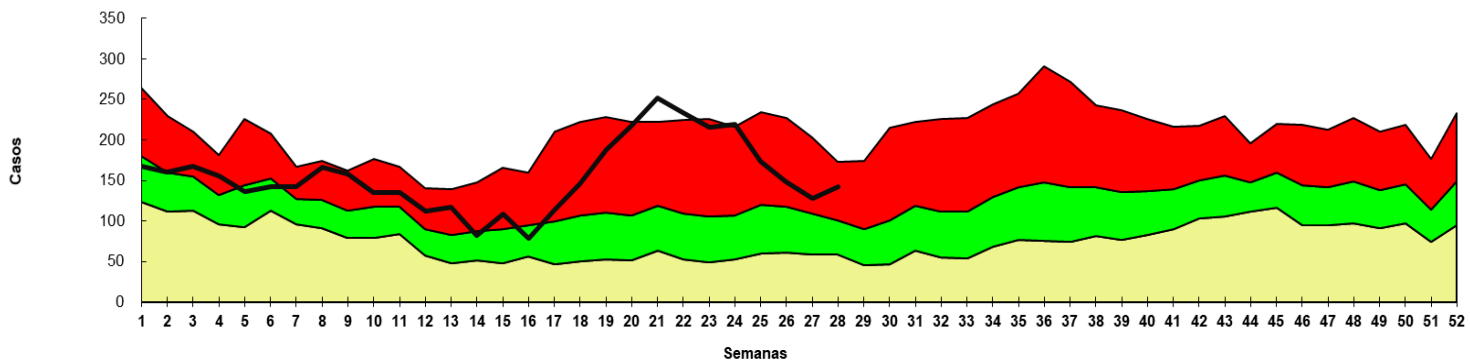
Canal endémico de *EDAs* en población de ÑEEMBUCU según semana epidemiológica  
Paraguay, 2025 (Semana Epidemiológica N° 28)



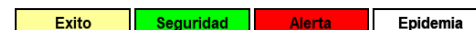
Fuente: VENOCDE - DGVS



Canal endémico de *EDAs* en población de PARAGUARI según semana epidemiológica  
Paraguay, 2025 (Semana Epidemiológica N° 28)

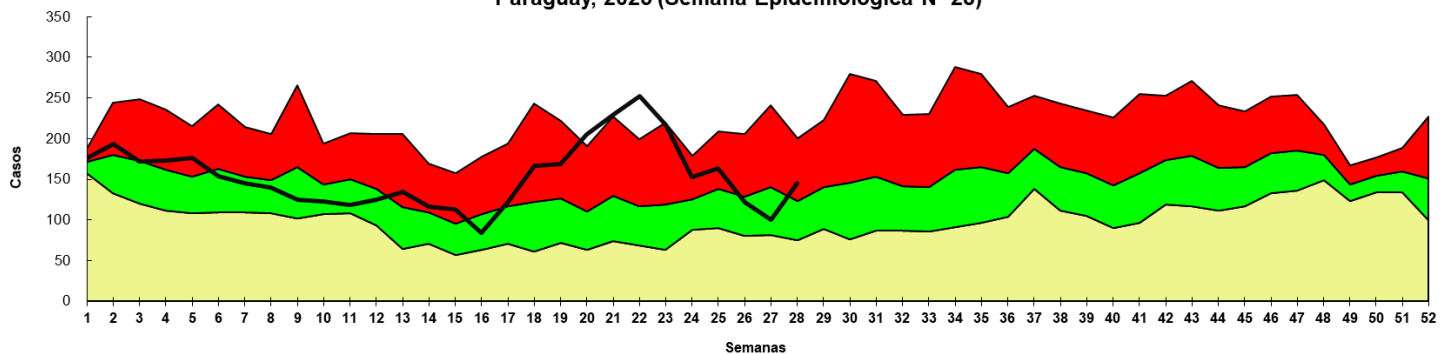


Fuente: VENOCDE - DGVS



# Enfermedad Diarreica Aguda (EDA)

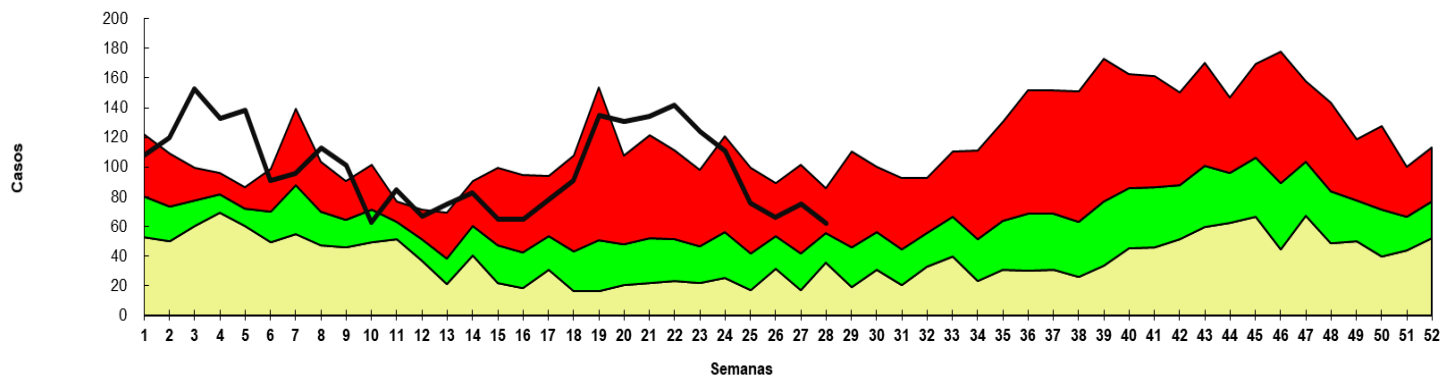
Canal endémico de *EDAs* en población de **SAN PEDRO NORTE** según semana epidemiológica Paraguay, 2025 (Semana Epidemiológica N° 28)



Fuente: Planilla Semanal de Notificación Obligatoria - DGVS



Canal endémico de *EDAs* en población de **SAN PEDRO SUR** según semana epidemiológica Paraguay, 2025 (Semana Epidemiológica N° 28)

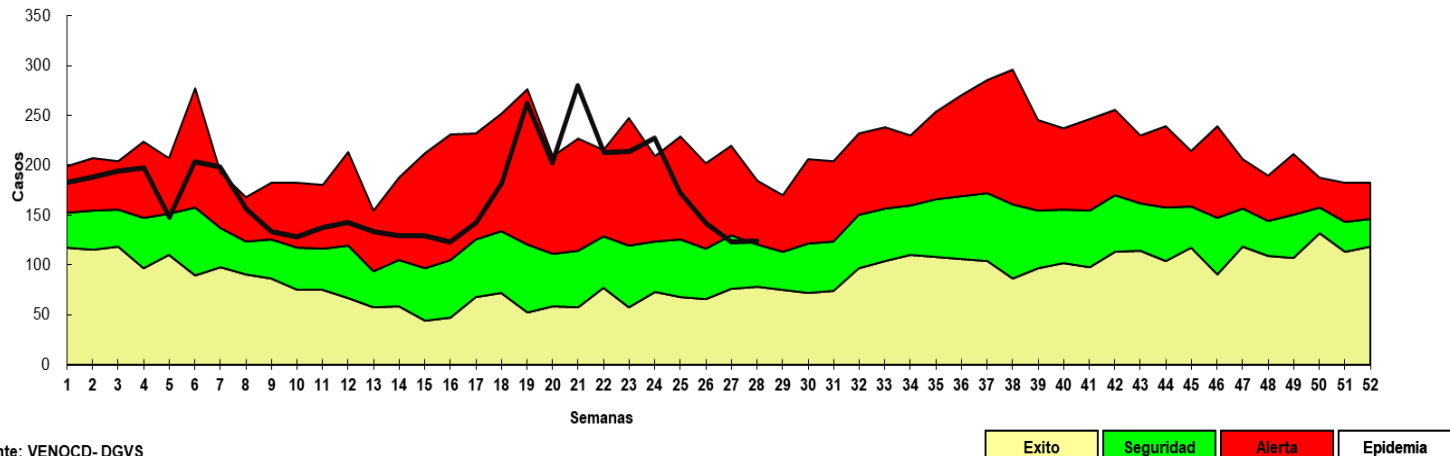


Fuente: VENOCD- DGVS



# Enfermedad Diarreica Aguda (EDA)

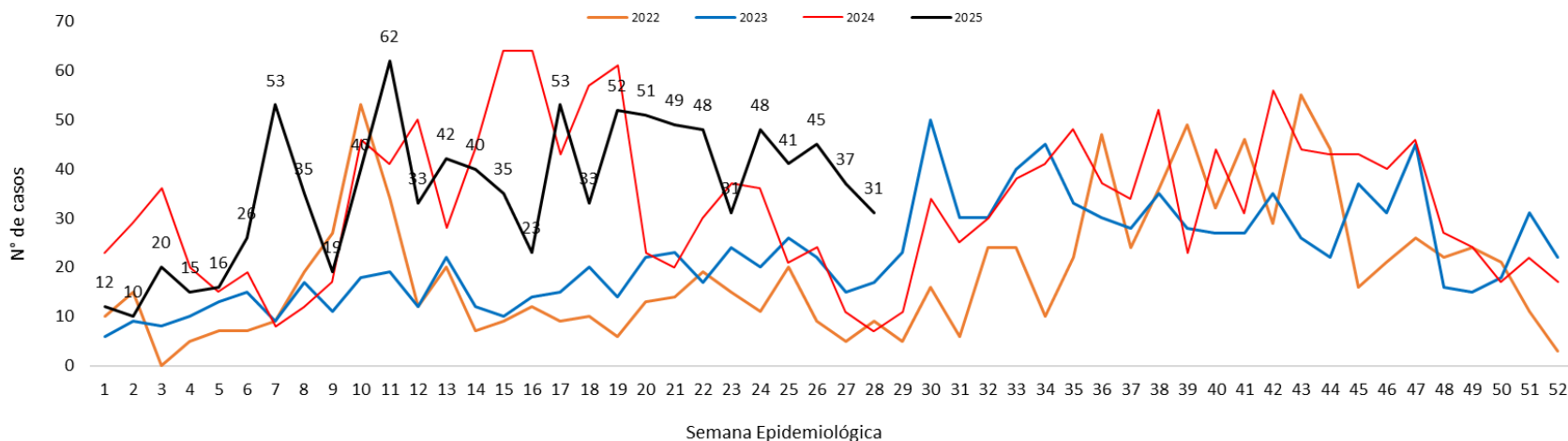
Canal endémico de EDAs en población de PTE HAYES según semana epidemiológica Paraguay, 2025 (Semana Epidemiológica N° 28)



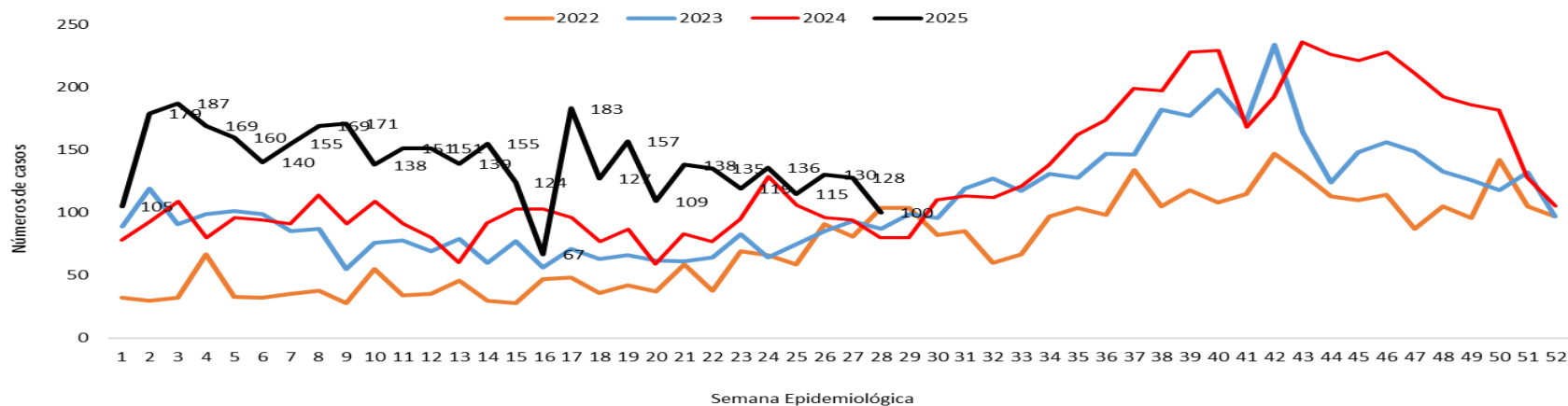
Fuente: VENOCD-DGVS

# Varicela y Conjuntivitis

**Gráfico 9. Casos de varicela según semana epidemiológica, Paraguay, años 2022 a 2025 (SE 28)**



**Gráfico 10. Casos de conjuntivitis según semana epidemiológica, Paraguay, años 2022 a 2025 (SE 28)**



# Puntos claves

- En la SE 28, el cumplimiento en la notificación de planilla semanal de ENO a nivel país fue **óptimo** con 99,8% (n=1.487/1.490).
- Las ETI se registran con 42.061 casos, con un **aumento** de 2% respecto a la semana anterior (SE 27= 42.061). La tendencia de casos a nivel nacional se encuentra en la franja de epidemia. En cuanto a consultas por grupos de edad se observa un aumento de 1% en el grupo de edad de < 1 año, y a su vez 2% en el grupo de edad de 1 a 4 años, con respecto a la semana anterior.
- En IRA no neumonía se registran 37.406 casos, con un **aumento** de 4% con respecto a la semana anterior (SE 27= 36.079). La tendencia de casos a nivel nacional se encuentra en la franja de alerta. Se observa un **aumento** de 2% el grupo 1 a 4 años, con respecto a la semana anterior.
- Las IRA neumonías, se registran 2.581 casos, con un **aumento** del 7% con respecto a la semana anterior (SE 27= 2.413). En el comparativo de la tendencia de casos en niños <5 años, se observa un **descenso** en relación al año 2024. La proporción de casos de IRA neumonías según grupos de edad, se observa un aumento de 1% en el grupo de <\_1 año, aumento de 2% en el grupo de 1 a 4 años, y 1% en el grupo de 20 a 59 años, con respecto a la semana anterior.
- Hasta la SE 28/2025 se registran 4.223 casos de Enfermedad Diarreica Agudas (EDAS), con un **aumento** de 14% a nivel país con respecto a la semana anterior (n= 3.692). La tendencia a nivel nacional se encuentra en la franja de alerta. Se registró **aumento** en 15/18 región sanitaria: Concepción, San Pedro Norte, Cordillera, Guairá, Caazapá, Itapúa, Misiones, Paraguari, Alto Paraná, Central, Ñeembucú, Amambay, Canindeyú, Pte. Hayes, Alto Paraguay, Capital.
- Los casos de varicela con una **disminución** respecto a la semana anterior (37 vs 31).
- Los casos conjuntivitis con una **disminución** con respecto a la semana anterior (128 vs 100).
- Se recomienda mejorar los datos de enfermedades por grupos de edad, y mantener el cumplimiento de las notificaciones semanales en niveles óptimos superiores al 96%.