



Eventos de Notificación Obligatoria (ENO)

por planilla semanal

Año 2025

Contenido

Se analizan aquellas enfermedades de planilla ENO de vigilancia predominantemente clínica como las infecciones respiratorias agudas, enfermedad diarreica aguda, varicela y conjuntivitis. Además se incluye el monitoreo de atributos de la vigilancia universal.

Fuente de datos

Vigilancia de Eventos de Notificación Obligatoria y Calidad del Dato (VENOCD), DGVS-MSPBS
Unidades epidemiológicas Regionales y Red de Servicios de Salud.

Responsables de ideación y edición

Centro Nacional de Información Epidemiológica
Dirección General de Vigilancia de la Salud (DGVS)-MSPBS
Email: analisis.dgvs2016@gmail.com
Teléfonos +595 237 46 27; +595 961 167 764

Semana Epidemiológica (SE) 25

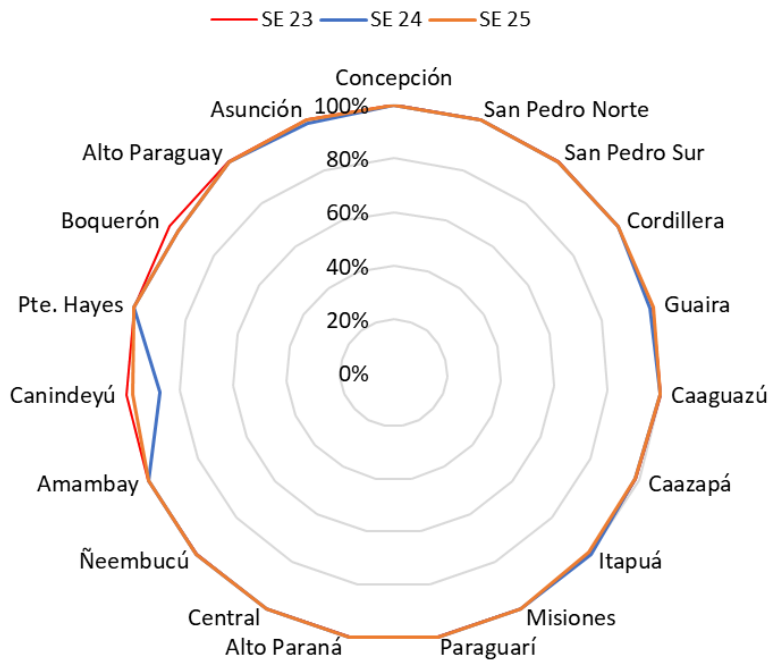
15 al 21 de Junio, año 2025

Los Eventos de Notificación Obligatoria son aquellas listadas en la Resolución S.G. N°0057/2023.

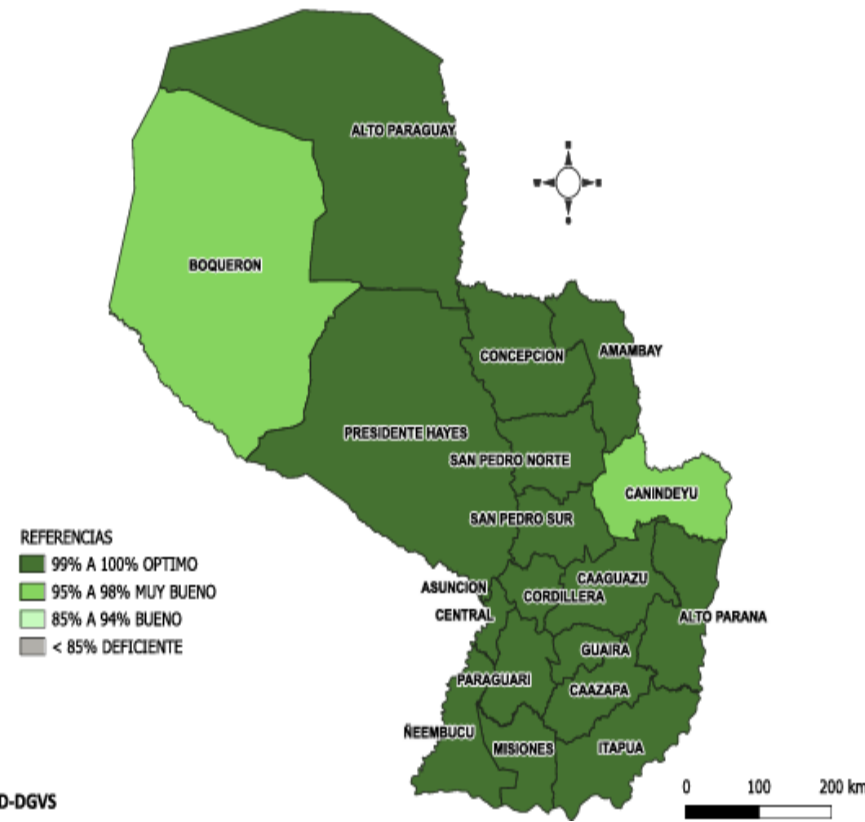
Son reportadas en forma numérica, agrupada, con periodicidad semanal y de carácter universal. Se informan a través de la planilla semanal de las ENO y sirve para evaluar tendencias, fluctuaciones estacionales y la presencia de posibles brotes.

Monitoreo cumplimiento de las notificaciones por planilla semanal

Gráfico 1. Cumplimiento de notificación según Región Sanitaria, Paraguay SE 23 a SE 25 del 2025



Mapa 1. Regiones Sanitarias según cumplimiento de Unidades Notificadoras, Paraguay, SE 25 del año 2025



A nivel país la cobertura de notificación fue del 99,7% (n=1.477)
Total de unidades notificadoras = 1.482

Fuente: VENOCD-DGVS

Cumplimiento: Porcentaje de unidades notificantes que cumplieron con el envío de informe de planilla ENO a la región sanitaria, en fecha correspondiente.

Fuente: VENOCD-DGVS

Enfermedad Tipo Influenza (ETI)

Vigilancia Universal

Gráfico 2. Canal endémico de ETI según semana epidemiológica, Paraguay, SE 25/2025.

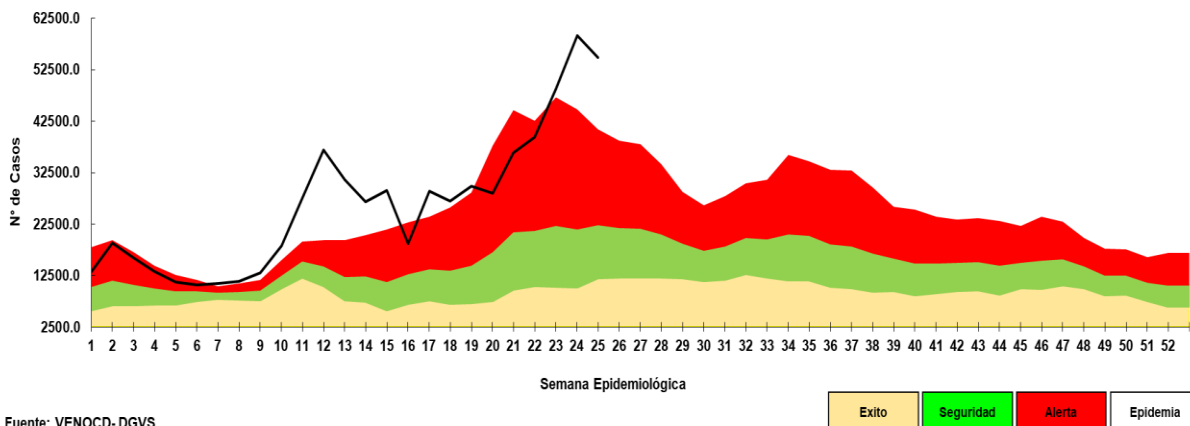


Gráfico 3. Casos de ETI según grupos de edad (%), por semana epidemiológica, Paraguay, comparativo SE23 al SE25/2025.

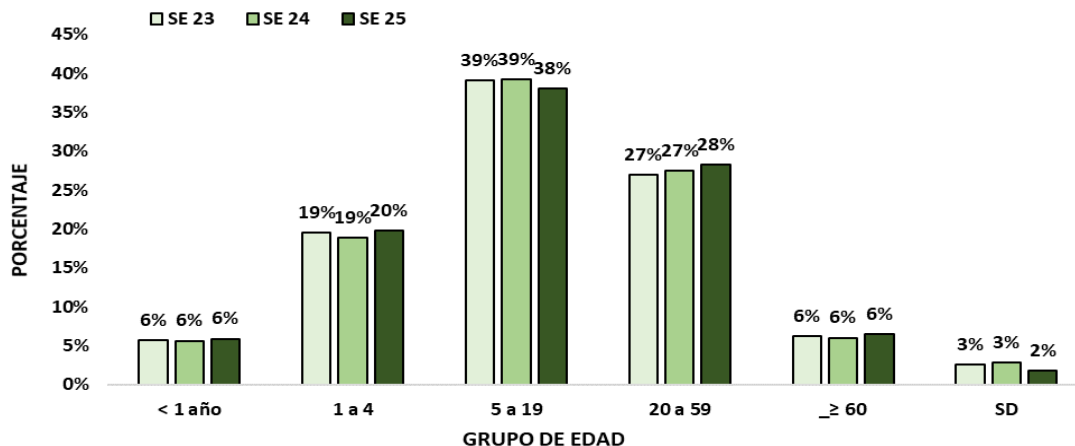


Tabla 1. Comparativo casos de ETI por regiones sanitarias, Paraguay, SE 23 al SE 25 del 2025

Regiones Sanitarias	SE 23	SE 24	SE 25
CONCEPCION	1780	1973	1678
SAN PEDRO NORTE	1895	1861	2284
SAN PEDRO SUR	1579	1787	1484
CORDILLERA	1389	1943	1668
GUAIRA	1789	1924	1539
CAAGUAZU	2290	2541	2427
CAAZAPA	1016	997	845
ITAPUA	3340	4762	4481
MISIONES	868	1056	1545
PARAGUARI	2005	2179	2081
ALTO PARANA	2761	2661	2701
CENTRAL	14029	17162	16098
ÑEEMBUCU	687	861	851
AMAMBAY	616	682	615
CANINDEYU	1315	1196	1306
PDTE HAYES	1330	1898	1412
BOQUERON	426	514	440
ALTO PARAGUAY	225	228	157
CAPITAL	9481	12975	11318
TOTAL:	48821	59200	54930

- En la SE 25 se registran 54.930 casos de ETI, con un descenso del 7% respecto a la semana anterior (SE24= 59.200).
- La tendencia de casos a nivel nacional se encuentra en la franja de alerta.
- En cuanto a la proporción de consultas por grupos de edad se observa un descenso del 1% en el grupo de 5 a 19 años, con respecto a la semana anterior.

Infecciones Respiratorias Agudas (IRA)

Vigilancia Universal

Gráfico 4. Canal endémico de IRA no neumonías según semana epidemiológica, Paraguay, SE 24 del 2025

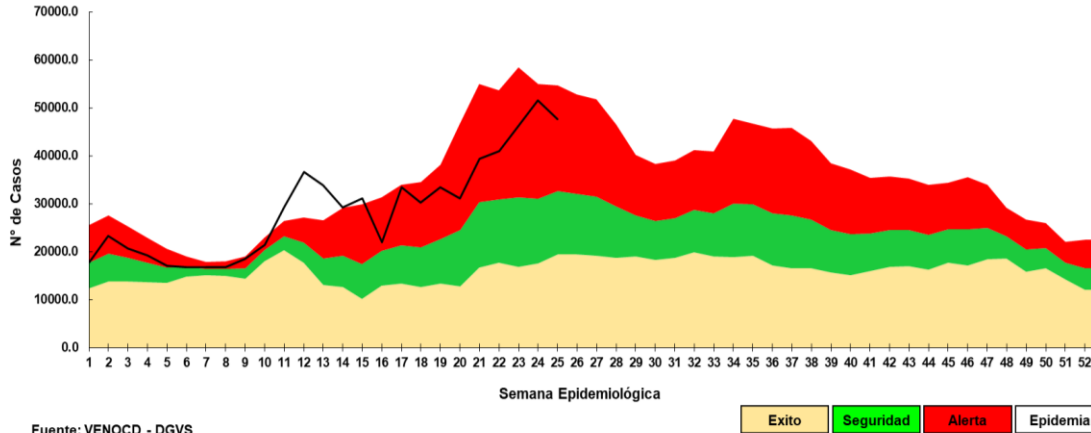


Gráfico 5. Casos de IRA no neumonía según grupos de edad (%), por semana epidemiológica, Paraguay, SE 23 a SE 25 del 2025

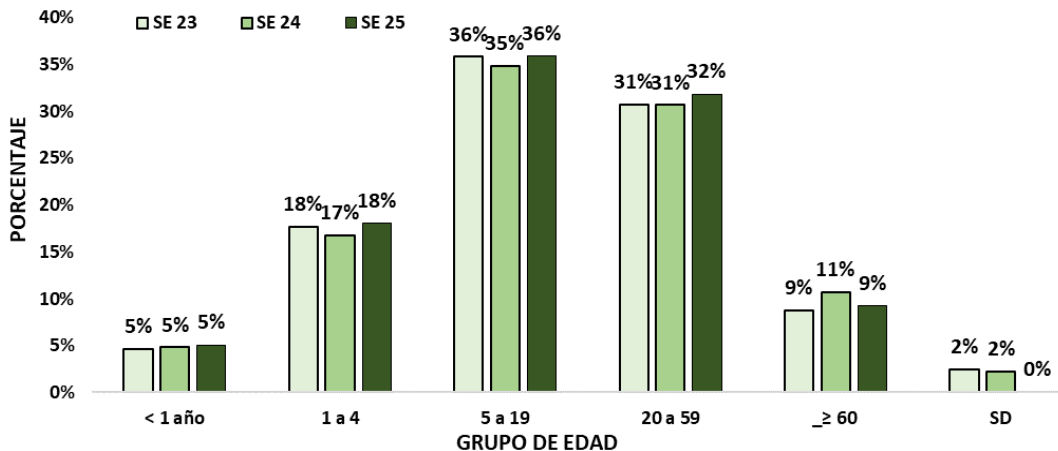


Tabla 2. Casos de IRA no neumonías por regiones sanitarias, Paraguay, SE 23 al SE 25 del 2025

Regiones sanitarias	SE 23	SE 24	SE 25
CONCEPCION	1344	1300	1158
SAN PEDRO NORTE	1364	1416	1350
SAN PEDRO SUR	1213	1255	1074
CORDILLERA	2156	2725	0
GUAIRA	1057	1156	987
CAAGUAZU	2540	2140	0
CAAZAPA	1305	1378	1216
ITAPUA	3065	4030	3564
MISIONES	1126	1291	1193
PARAGUARI	2024	2322	2122
ALTO PARANA	3002	3176	0
CENTRAL	11883	13791	12304
ÑEEMBUCU	621	753	0
AMAMBAY	643	608	0
CANINDEYU	1054	998	0
PDT E HAYES	1352	1397	1238
BOQUERON	619	532	499
ALTO PARAGUAY	326	346	410
CAPITAL	6016	6941	0
TOTAL	42710	47555	27115

- En la SE 25 se registran 27.115 casos de IRA no neumonía, con un **descenso** de 43% con respecto a la semana anterior (SE 24= 47.555).
- La tendencia de casos a nivel nacional se encuentra en la franja de alerta.
- En cuanto a la proporción de consultas por grupos de edad, se observa descenso de 2% en el grupo de ≥ 60 años, con respecto a la semana anterior.

Infecciones Respiratorias Agudas Neumonías

Vigilancia Universal

Gráfico 6. Tendencia de Infecciones Respiratorias Agudas (IRA) neumonías en menores y mayores de 5 años, Paraguay. Comparativo 2024- 2025* (SE 25)

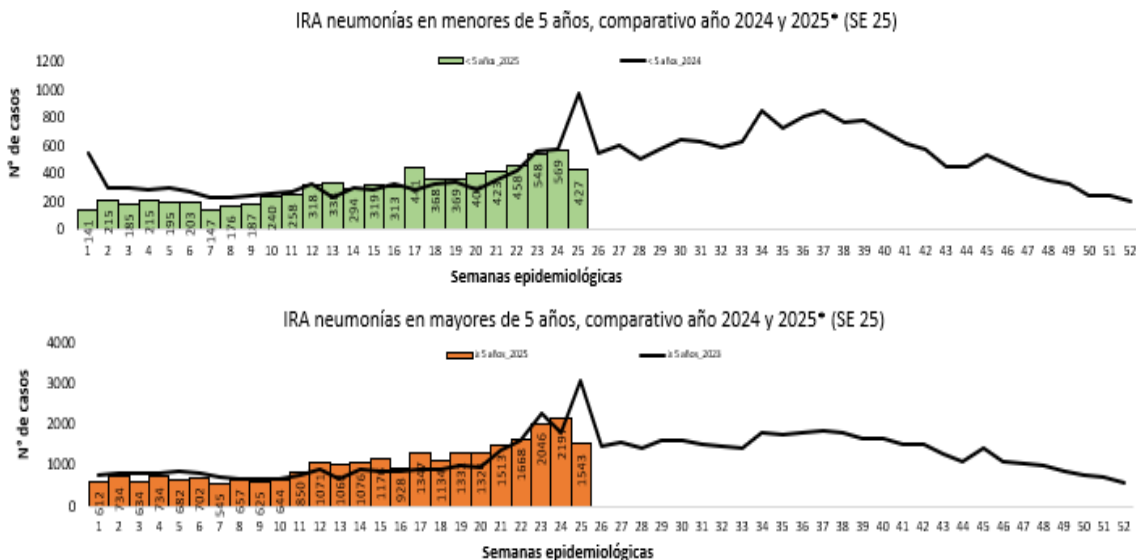


Gráfico 7. Proporción de casos de IRA neumonías según grupos de edad, por semana epidemiológica, Paraguay, SE 23 al SE 25 del 2025.

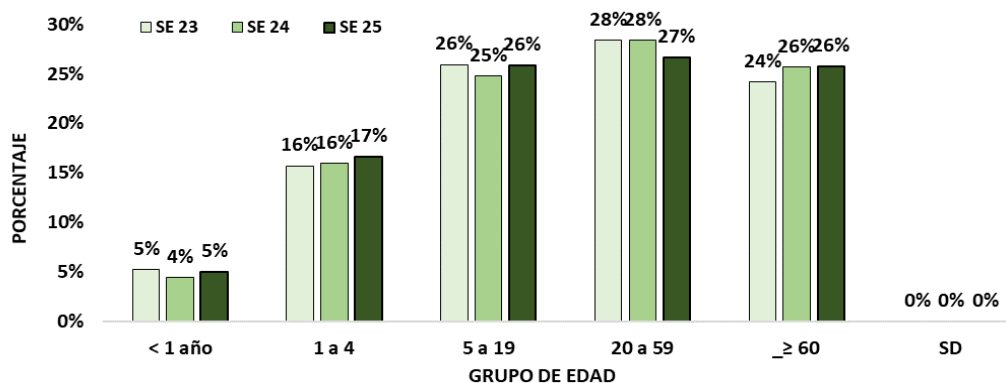


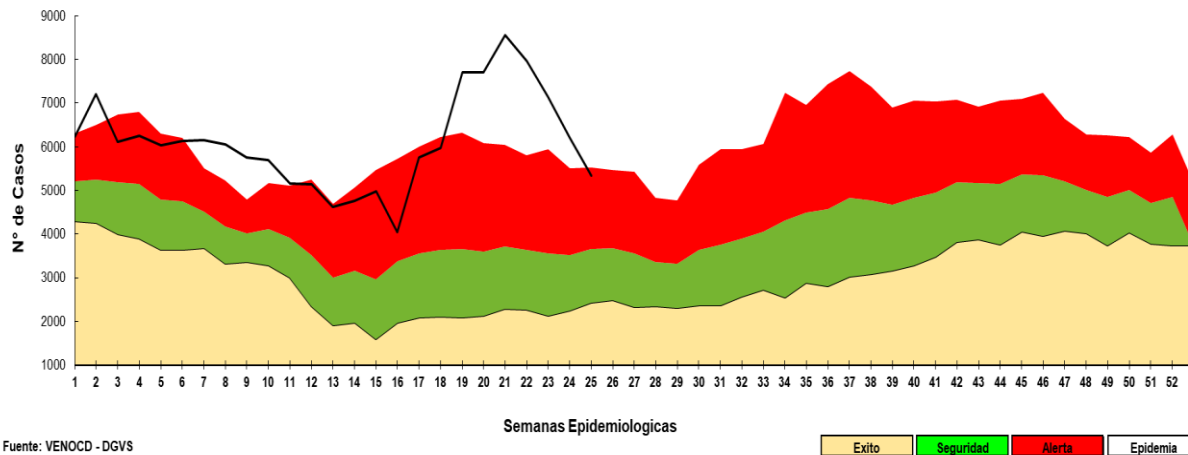
Tabla 3. Casos de IRA neumonías por regiones sanitarias, Paraguay, SE 23 al SE 25 del 2025.

Regiones Sanitarias	SE 23	SE 24	SE 25
CONCEPCION	252	164	125
SAN PEDRO NORTE	18	62	60
SAN PEDRO SUR	29	18	70
CORDILLERA	30	48	0
GUAIRA	65	61	48
CAAGUAZU	217	168	0
CAAZAPA	154	97	67
ITAPUA	407	480	580
MISIONES	23	54	39
PARAGUARI	58	87	82
ALTO PARANA	197	143	0
CENTRAL	634	804	796
ÑEEMBUCU	22	41	0
AMAMBAY	85	94	0
CANINDEYU	95	77	0
PDTE HAYES	63	82	60
BOQUERON	55	35	33
ALTO PARAGUAY	8	5	12
CAPITAL	195	267	0
Total	2607	2787	1972

- En la SE 25 se registran 1.972 casos de IRA neumonías, con un descenso de 29% con respecto a la semana anterior (SE 24= 2.787).
- En el comparativo de la tendencia de casos en niños <5 años, un descenso con respecto al año 2024.
- La proporción de casos de IRA neumonías según grupos de edad, se observa un descenso de 1% en el grupo de 20 a 59 años , con respecto a la semana anterior.

Enfermedad Diarreica Aguda (EDA)

Gráfico 8. Canal endémico de EDA en población total según semana epidemiológica, Paraguay, SE25 del 2025.



Hasta la SE 25/2025 se registran 5.338 casos de Enfermedad Diarreica Agudas (EDAS), con un **descenso** de 14% a nivel país con respecto a la semana anterior (n=6.221).

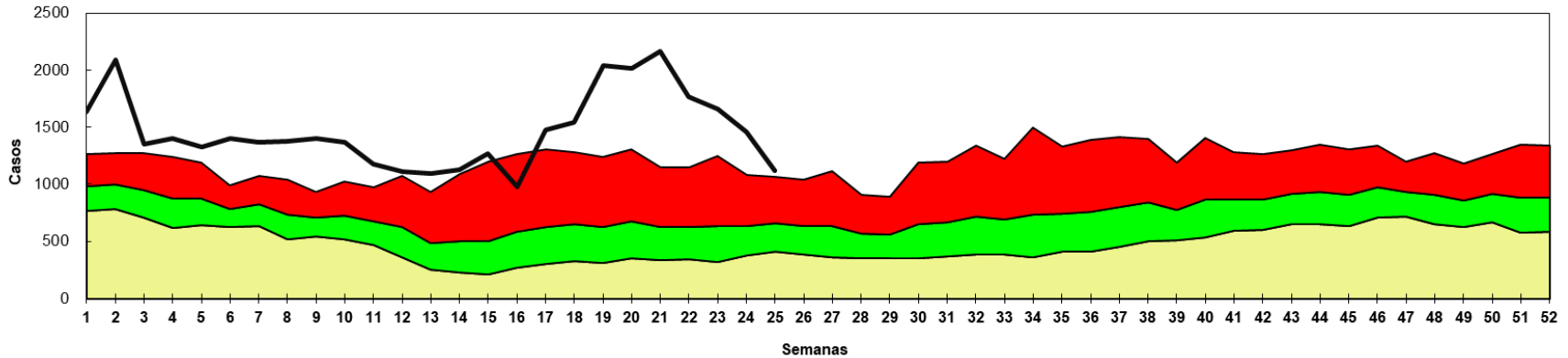
Los aumentos se registran en 5/18 regiones: San Pedro Norte, Caazapá, Alto Paraná, Amambay y Alto Paraguay

Tabla 4. Casos de EDA por regiones sanitarias, Paraguay, SE 23 a SE 25 del 2025.

Regiones Sanitarias	SE 23	SE 24	SE 25
CONCEPCION	202	233	158
SAN PEDRO NORTE	217	153	164
SAN PEDRO SUR	124	111	76
CORDILLERA	209	198	163
GUAIRA	158	164	150
CAAGUAZU	215	206	173
CAAZAPA	73	67	73
ITAPUA	511	513	500
MISIONES	82	79	68
PARAGUARI	216	219	174
ALTO PARANA	328	286	310
CENTRAL	2432	1829	1636
ÑEEMBUCU	141	127	115
AMAMBAY	49	37	45
CANINDEYU	159	131	111
PDTE HAYES	214	227	172
BOQUERON	123	130	74
ALTO PARAGUAY	41	52	54
CAPITAL	1657	1459	1122
TOTAL	7151	6221	5338

Enfermedad Diarreica Aguda (EDA)

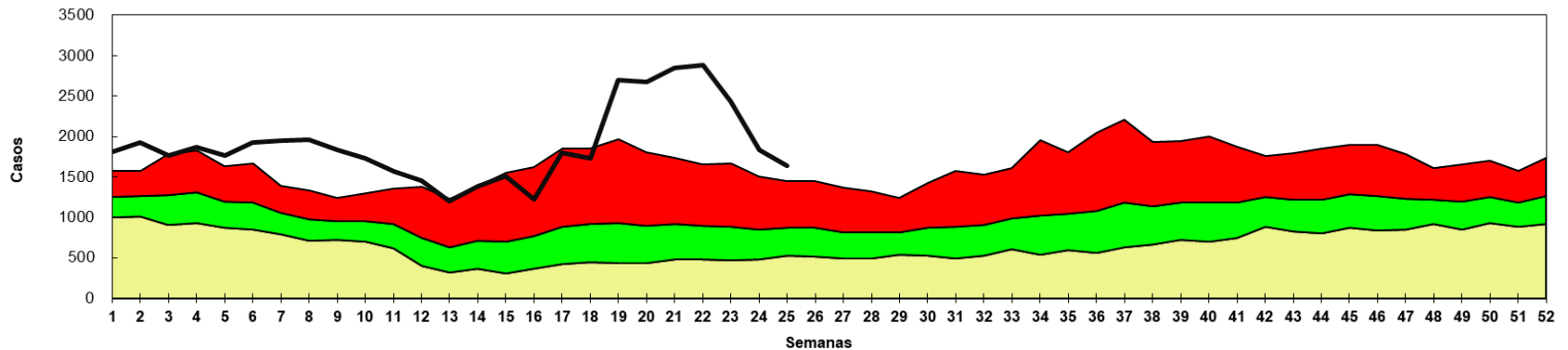
Canal endémico de *EDAs* en población de *Asunción* según semana epidemiológica Paraguay, 2025 (Semana Epidemiológica N° 25)



Fuente: VENOCD- DGVS



Canal endémico de *EDAs* en población de *CENTRAL* según semana epidemiológica Paraguay, 2025 (Semana Epidemiológica N° 25)

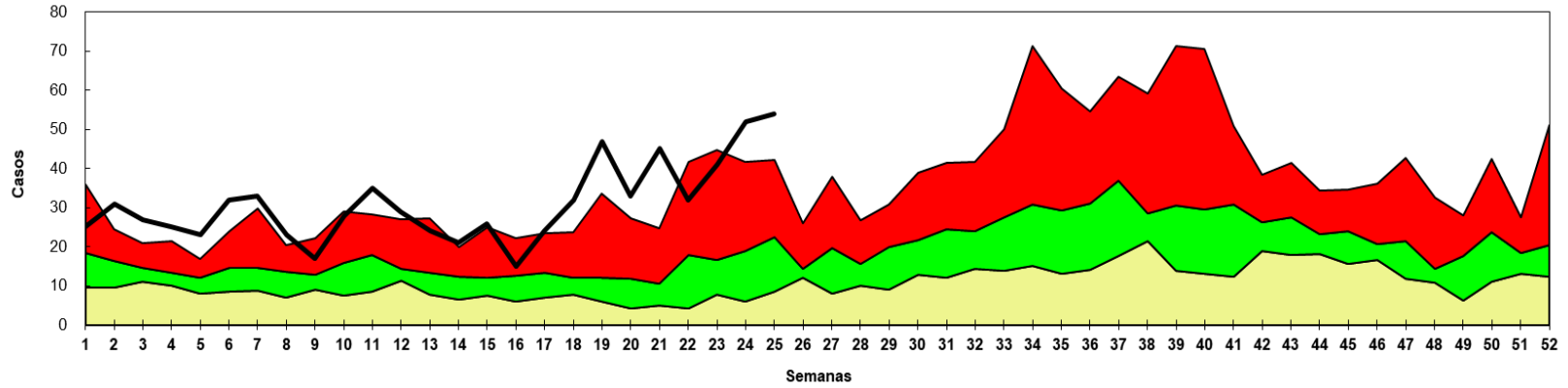


Fuente: VENOCD- DGVS



Enfermedad Diarreica Aguda (EDA)

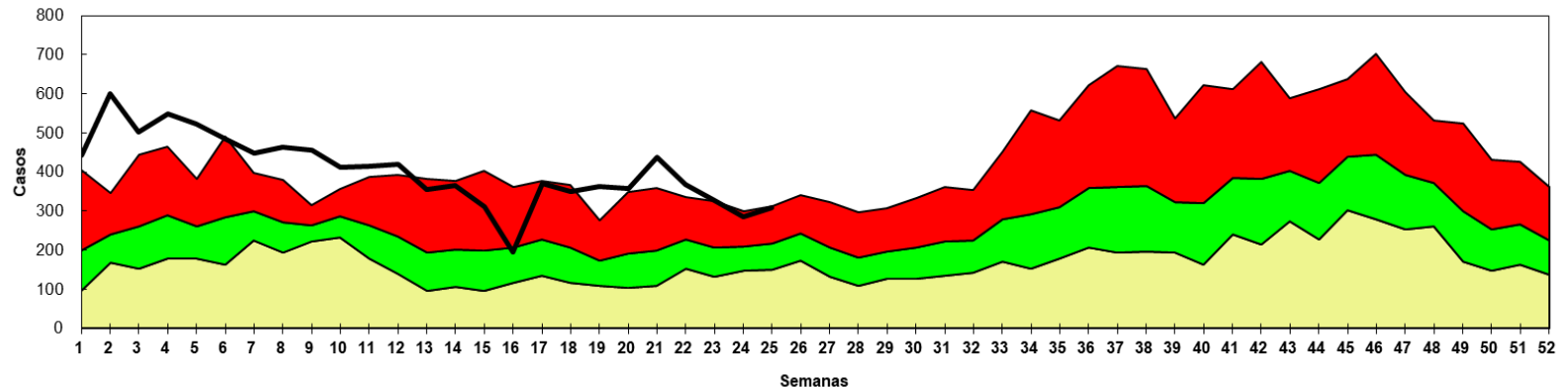
Canal endémico de *EDAs en población de Alto Paraguay* según semana epidemiológica Paraguay, 2025 (Semana Epidemiológica N° 25)



Fuente: VENOCD- DGVS



Canal endémico de *EDAs en población de ALTO PARANA* según semana epidemiológica Paraguay, 2025 (Semana Epidemiológica N° 25)

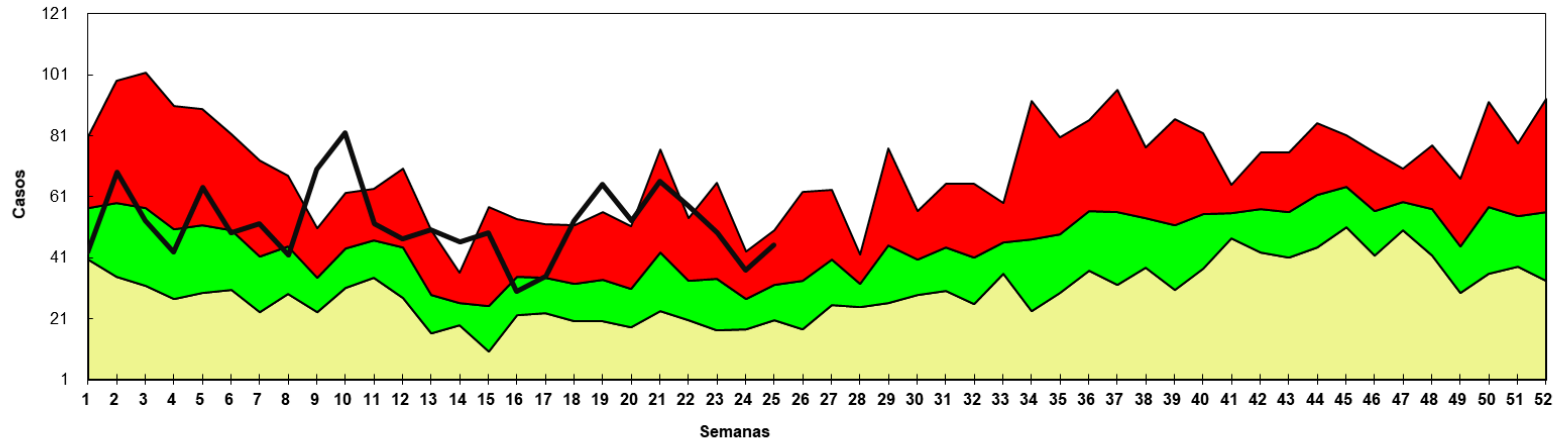


Fuente: VENOCD- DGVS



Enfermedad Diarreica Aguda (EDA)

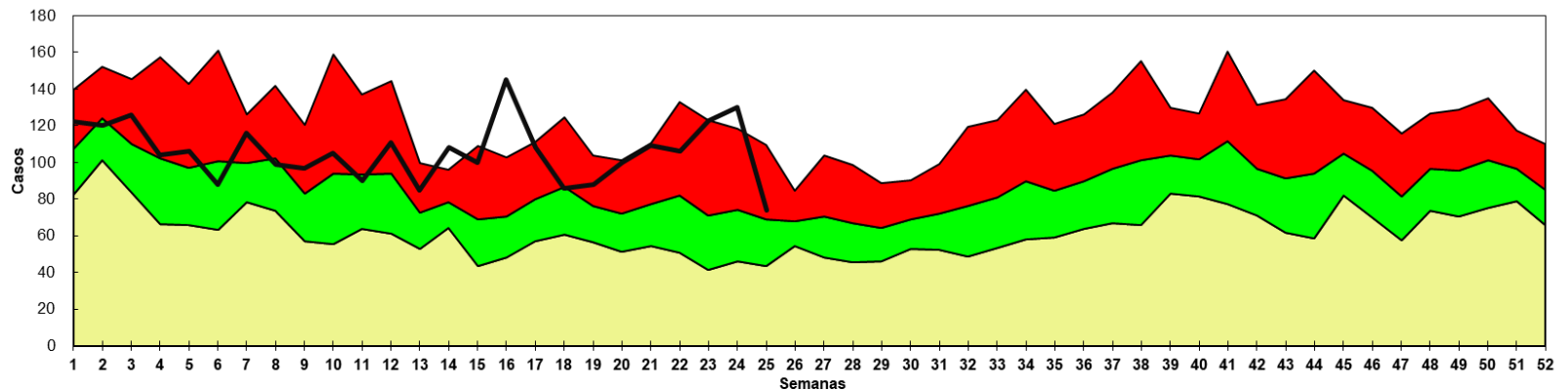
Canal endémico de *EDAs en población de Amambay* según semana epidemiológica
Paraguay, 2025 (Semana Epidemiológica N° 25)



Fuente: VENOCD- DGVS



Canal endémico de *EDAs en población de BOQUERON* según semana epidemiológica
Paraguay, 2025 (Semana Epidemiológica N° 25)

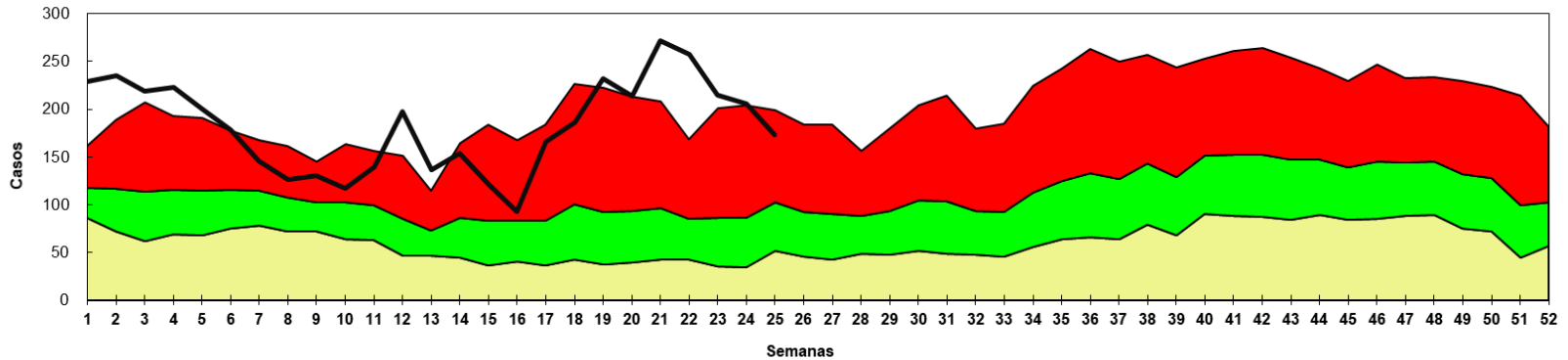


Fuente: VENOCD- DGVS



Enfermedad Diarreica Aguda (EDA)

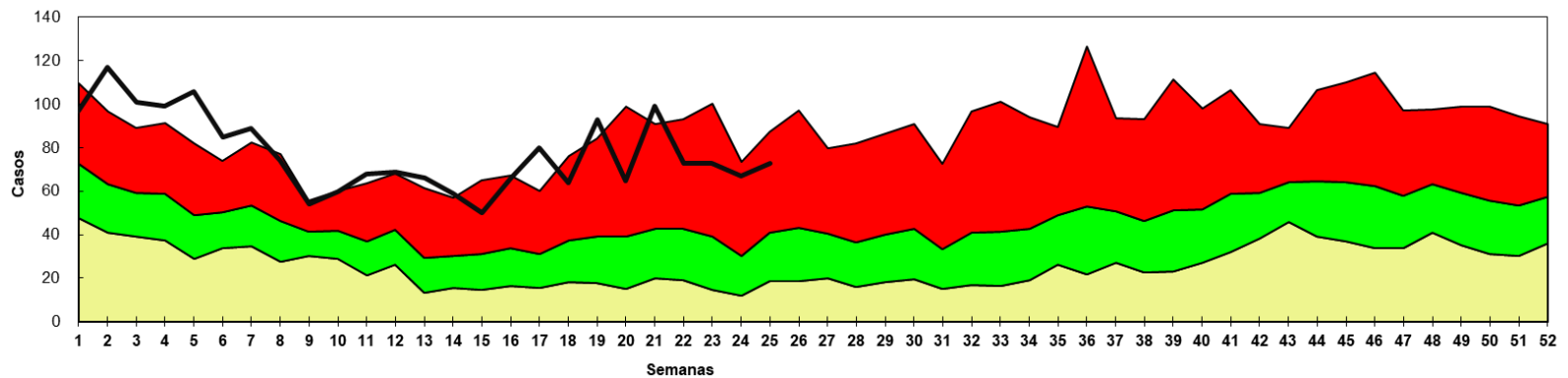
Canal endémico de EDAs en población de CAAGUAZU según semana epidemiológica Paraguay, 2025 (Semana Epidemiológica N° 25)



Fuente: VENOCD - DGVS



Canal endémico de EDAs en población Caazapá según semana epidemiológica Paraguay, 2025 (Semana Epidemiológica N° 25)

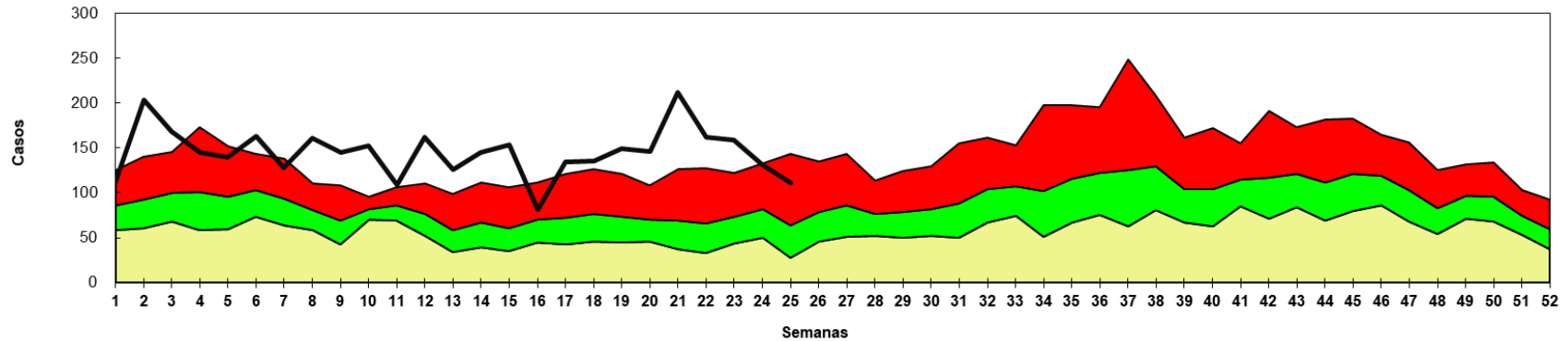


Fuente: VENOCD - DGVS



Enfermedad Diarreica Aguda (EDA)

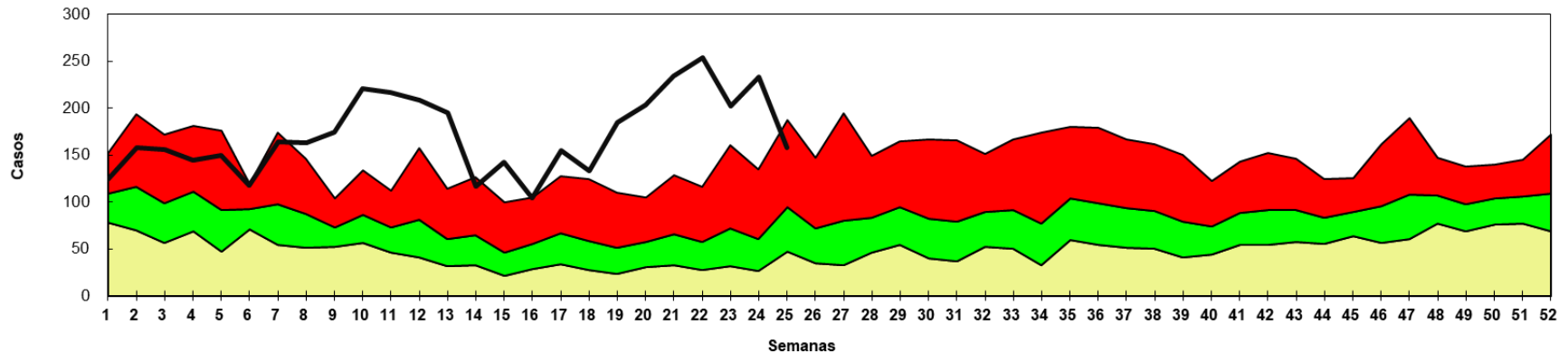
Canal endémico de *EDAs* en población de *CANINDEYU* según semana epidemiológica
Paraguay, 2025 (Semana Epidemiológica N° 25)



Fuente: VENOCD - DGVS



Canal endémico de *EDAs* en población de *CONCEPCION* según semana epidemiológica
Paraguay, 2025 (Semana Epidemiológica N° 25)

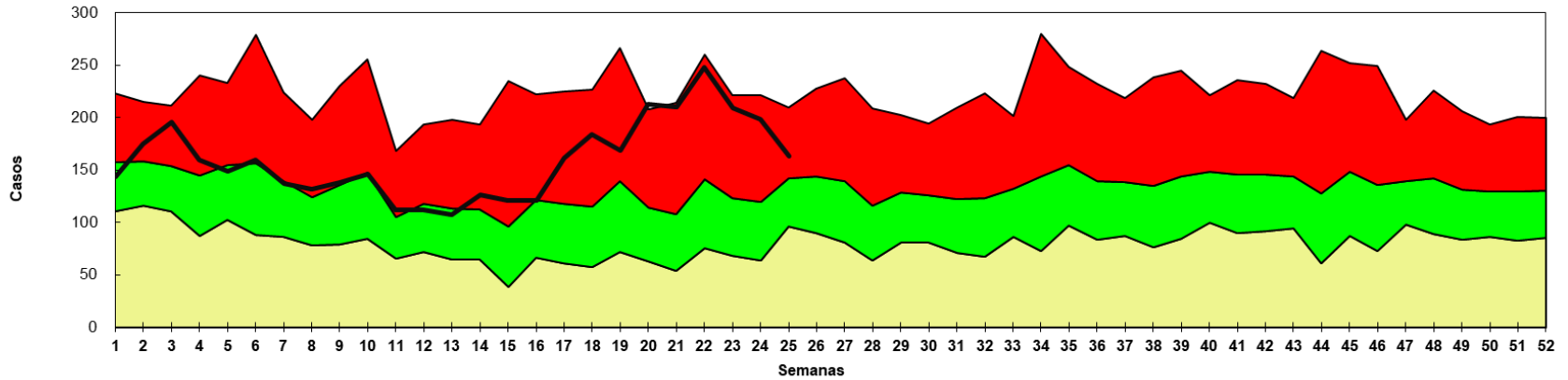


Fuente: VENOCD- DGVS



Enfermedad Diarreica Aguda (EDA)

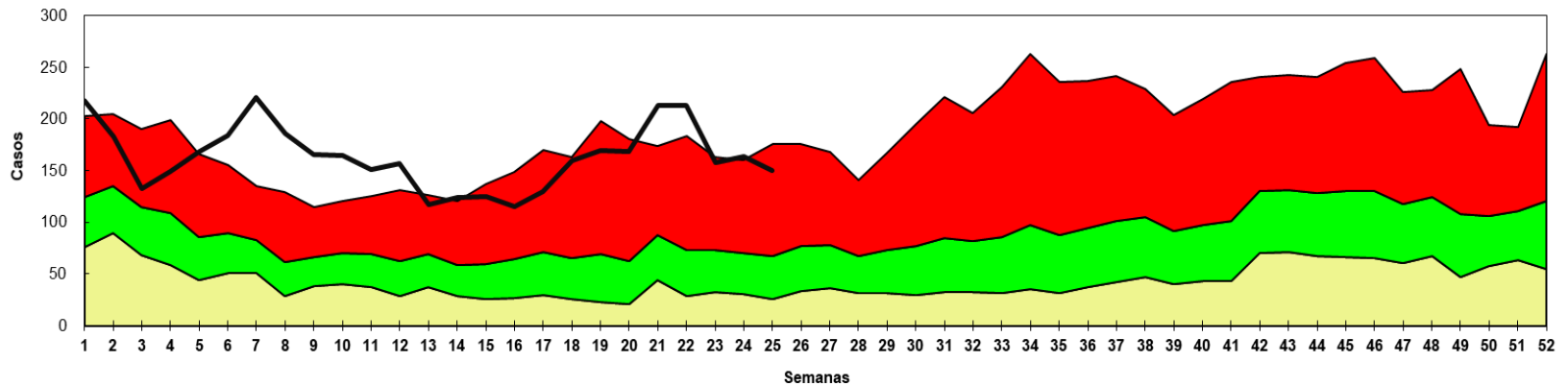
Canal endémico de *EDAs* en población de *CORDILLERA* según semana epidemiológica Paraguay, 2025 (Semana Epidemiológica N° 25)



Fuente: VENOCD - DGVS



Canal endémico de *EDAs* en población de *Guaira* según semana epidemiológica Paraguay, 2025 (Semana Epidemiológica N° 25)

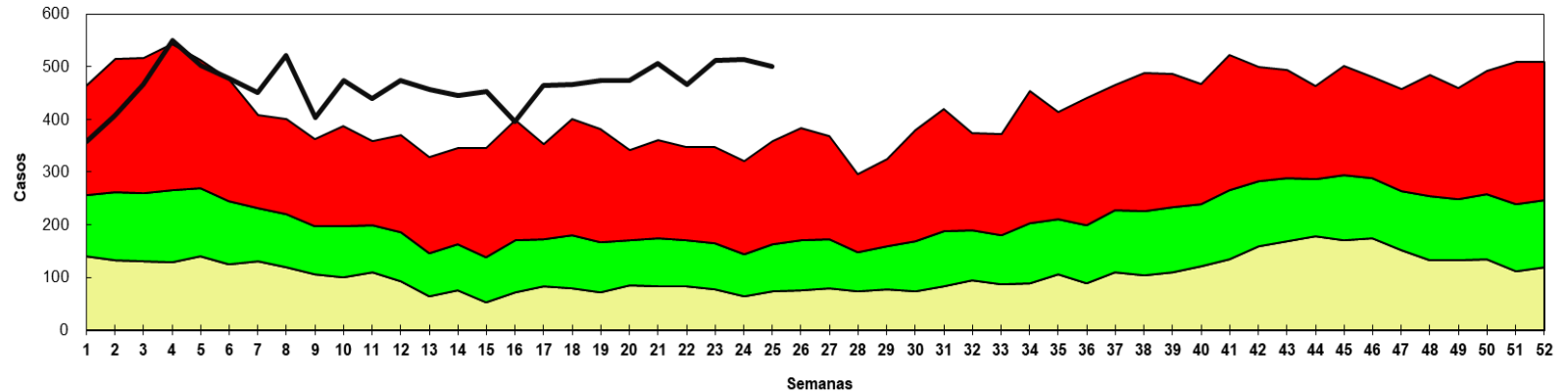


Fuente: VENOCD- DGVS



Enfermedad Diarreica Aguda (EDA)

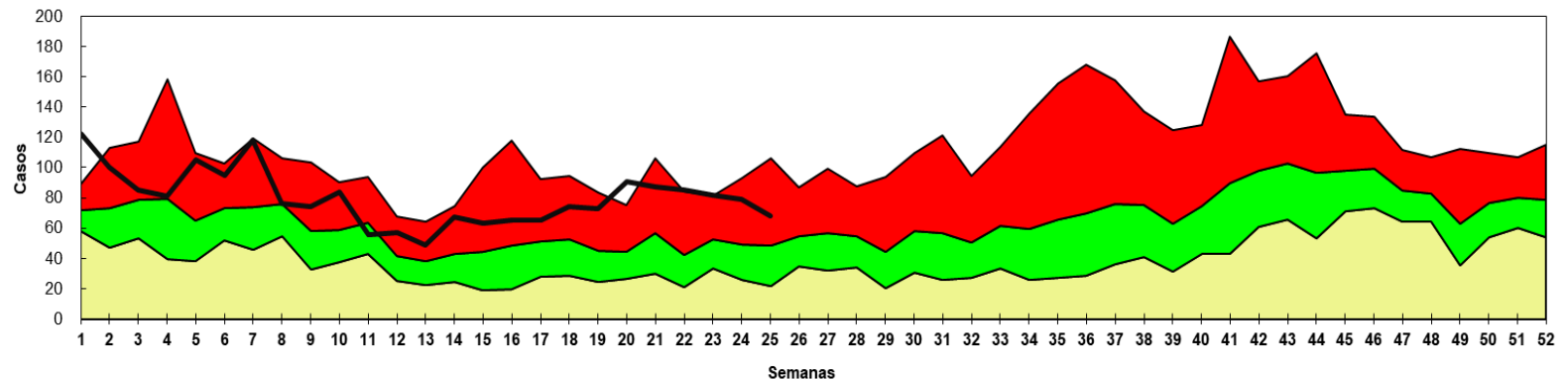
Canal endémico de EDAs en población de Itapúa según semana epidemiológica Paraguay, 2025 (Semana epidemiológica N° 25)



Fuente: VENOCD - DGVS



Canal endémico de EDAs en población de Misiones según semana epidemiológica Paraguay, 2025 (Semana Epidemiológica N° 25)

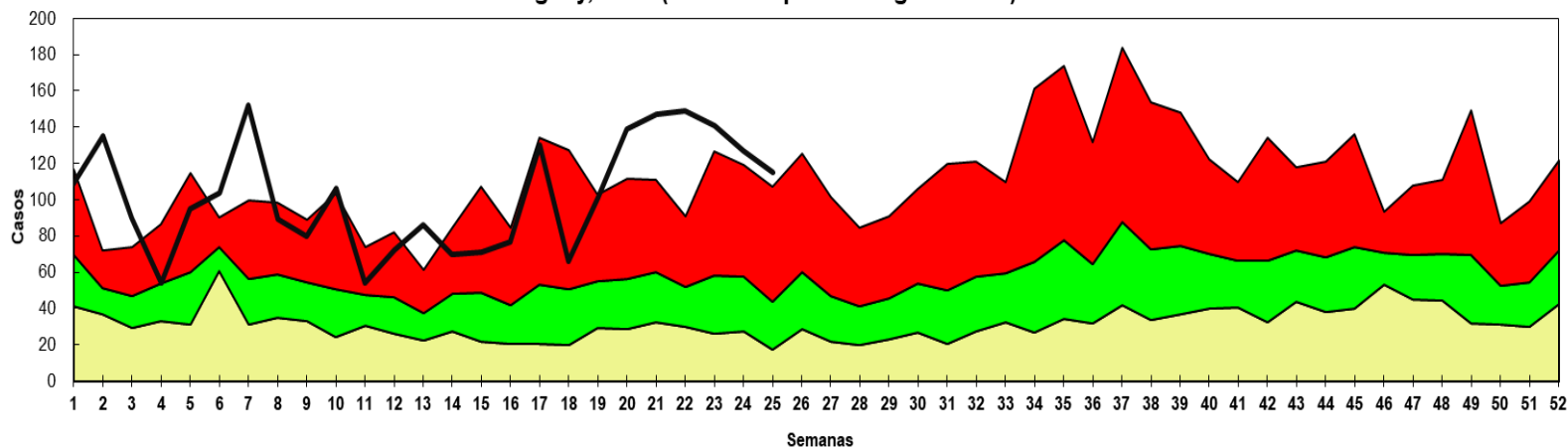


Fuente: VENOCD- DGVS



Enfermedad Diarreica Aguda (EDA)

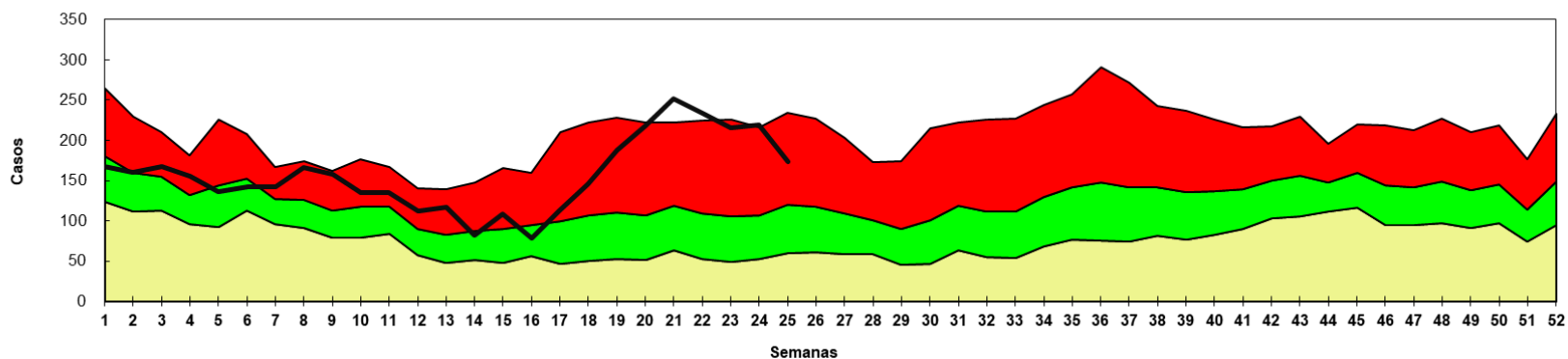
Canal endémico de *EDAs* en población de **ÑEEMBUKU** según semana epidemiológica
Paraguay, 2025 (Semana Epidemiológica N° 25)



Fuente: VENOCDE - DGVS



Canal endémico de *EDAs* en población de **PARAGUARI** según semana epidemiológica
Paraguay, 2025 (Semana Epidemiológica N° 25)

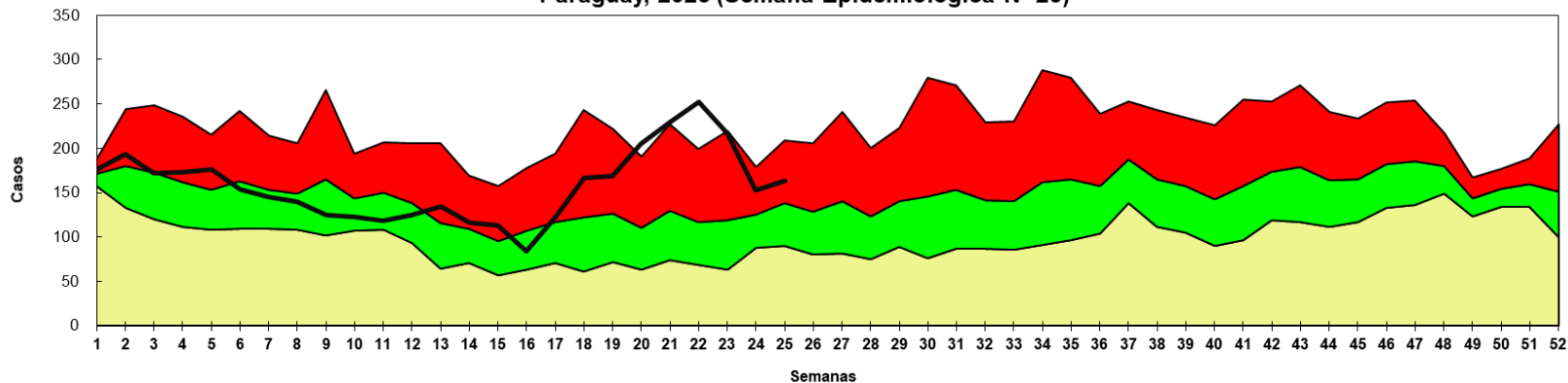


Fuente: VENOCDE - DGVS



Enfermedad Diarreica Aguda (EDA)

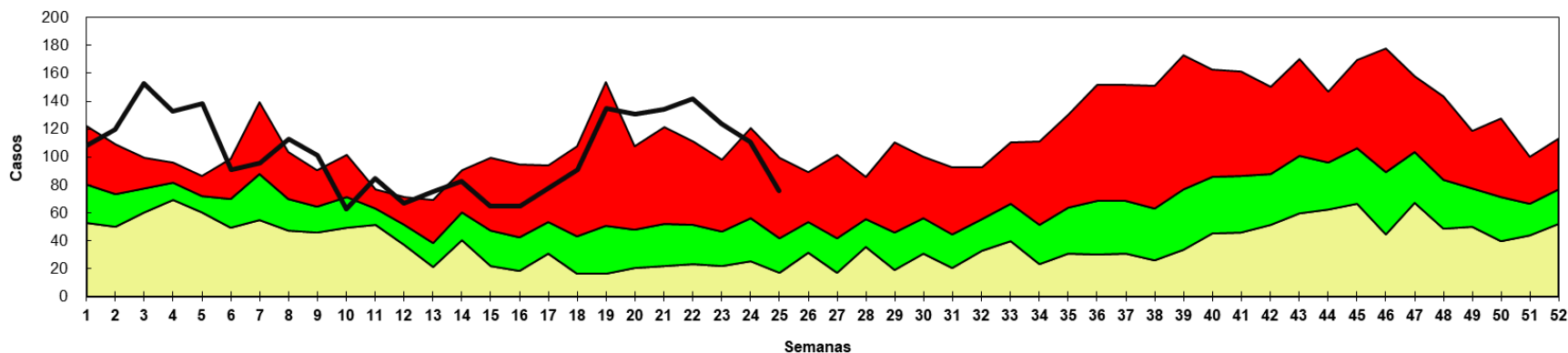
Canal endémico de EDAs en población de SAN PEDRO NORTE según semana epidemiológica Paraguay, 2025 (Semana Epidemiológica N° 25)



Fuente: Planilla Semanal de Notificación Obligatoria - DGVS



Canal endémico de EDAs en población de SAN PEDRO SUR según semana epidemiológica Paraguay, 2025 (Semana Epidemiológica N° 25)

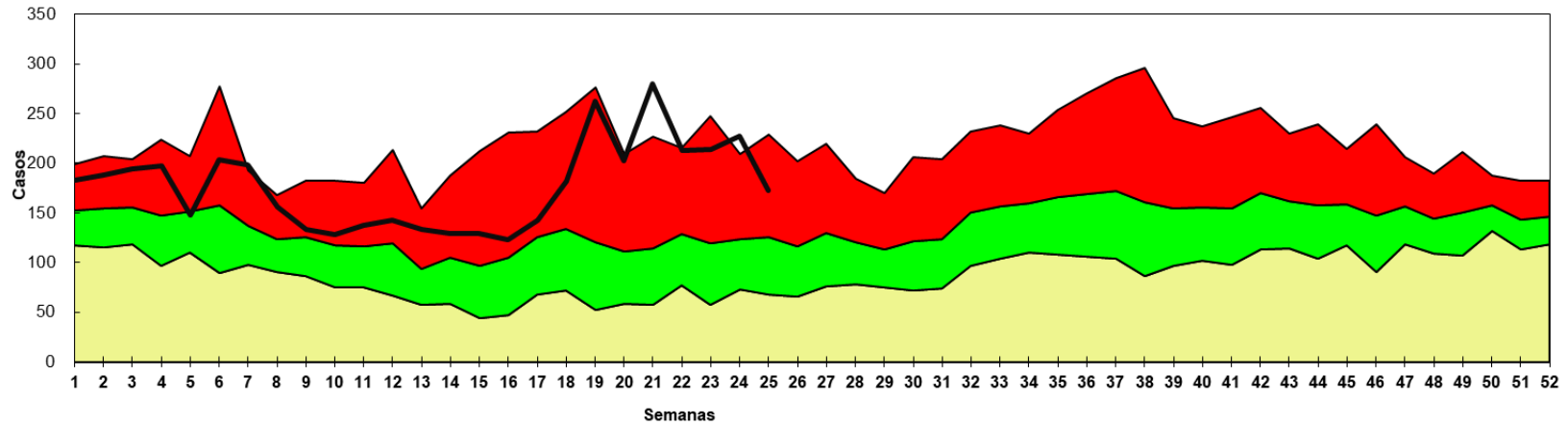


Fuente: VENOCD- DGVS



Enfermedad Diarreica Aguda (EDA)

Canal endémico de *EDAs* en población de *Pte Hayes* según semana epidemiológica
Paraguay, 2025 (Semana Epidemiológica N° 25)

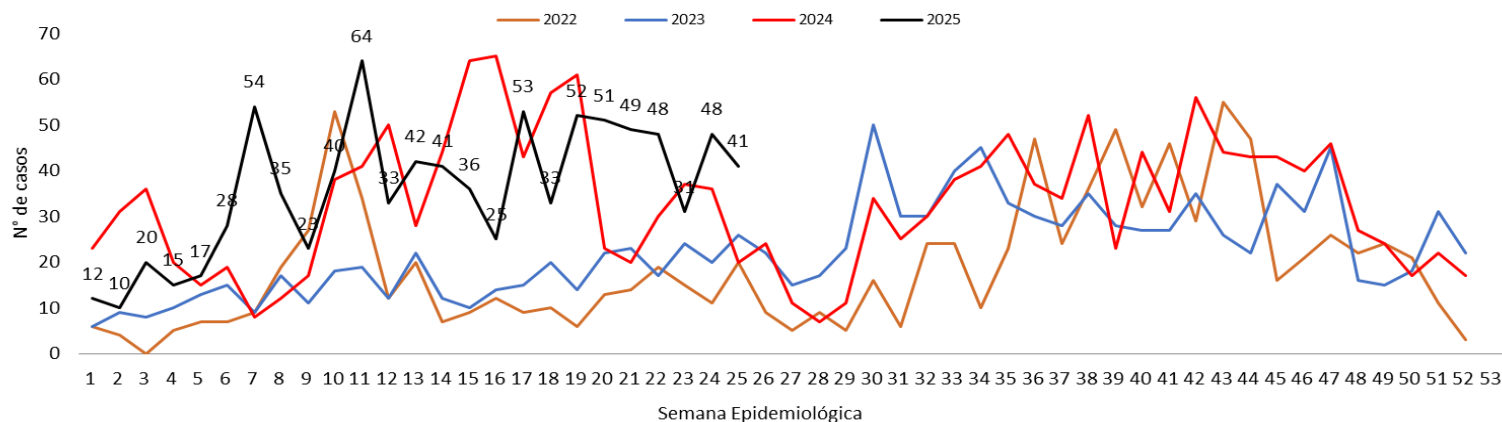


Fuente: VENOCD-DGVS



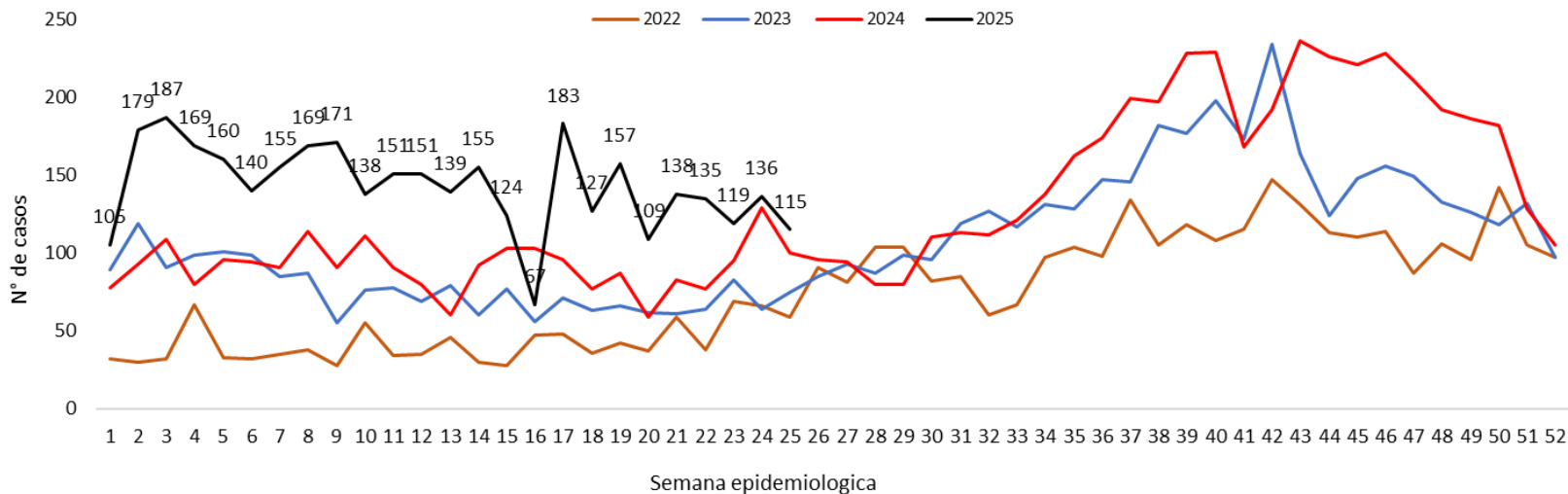
Varicela y Conjuntivitis

Gráfico 9. Casos de varicela según semana epidemiológica, Paraguay, años 2022 a 2025 (SE 25)



Fuente: Planilla Semanal de Notificación Obligatoria - DGVS

Gráfico 10. Casos de conjuntivitis según semana epidemiológica, Paraguay, años 2022 a 2025 (SE 25)



Fuente: VENOCD-DGVS

Puntos claves

- En la SE 25, el cumplimiento en la notificación de planilla semanal de ENO a nivel país fue óptimo con 99,7% (n=1.477/1.482).
- Las ETI se registran con 54.930 casos, con un descenso de 21% respecto a la semana anterior (SE 24= 59.200). La tendencia de casos a nivel nacional se encuentra en la franja de alerta. En cuanto a consultas por grupos de edad se observa un descenso del 1% en el grupo de 5 a 19 años, con respecto a la semana anterior.
- En IRA no neumonía se registran 27.115 casos, con un descenso de 43% con respecto a la semana anterior (SE 24= 47.555). La tendencia de casos a nivel nacional se encuentra en la franja de alerta. Se observa un descenso de 2% en el grupo de >60 años, con respecto a la semana anterior.
- Las IRA neumonías, se registran 1.972 casos, con un descenso del 29% con respecto a la semana anterior (SE 24= 2.787). En el comparativo de la tendencia de casos en niños <5 años, un aumento con un descenso al año 2024. La proporción de casos de IRA neumonías según grupos de edad, se observa un descenso de 1% en el grupo de 20 a 59 años, con respecto a la semana anterior.
- Hasta la SE 25/2025 se registran 5.331 casos de Enfermedad Diarreica Agudas (EDAS), con un descenso de 14% a nivel país con respecto a la semana anterior (n= 6.221). La tendencia a nivel nacional se encuentra en la franja de alerta. Los aumentos se registran en 5/18 regiones: San Pedro Norte, Caazapá, Alto Paraná, Amambay y Alto Paraguay
- Los casos de varicela con un **descenso** respecto a la semana anterior (48 vs 41).
- Los casos conjuntivitis con un **descenso** con respecto a la semana anterior (136 vs 115).
- Se recomienda mejorar los datos de enfermedades por grupos de edad, y mantener el cumplimiento de las notificaciones semanales en niveles óptimos superiores al 96%.