



# Eventos de Notificación Obligatoria (ENO)

por planilla semanal

Año 2025

## Contenido

Se analizan aquellas enfermedades de planilla ENO de vigilancia predominantemente clínica como las infecciones respiratorias agudas, enfermedad diarreica aguda, varicela y conjuntivitis. Además se incluye el monitoreo de atributos de la vigilancia universal.

### Fuente de datos

Vigilancia de Eventos de Notificación Obligatoria y Calidad del Dato (VENOCD), DGVS-MSPBS  
Unidades epidemiológicas Regionales y Red de Servicios de Salud.

### Responsables de ideación y edición

Centro Nacional de Información Epidemiológica  
Dirección General de Vigilancia de la Salud (DGVS)-MSPBS  
Email: analisis.dgvs2016@gmail.com  
Teléfonos +595 237 46 27; +595 961 167 764

## Semana Epidemiológica (SE) 26

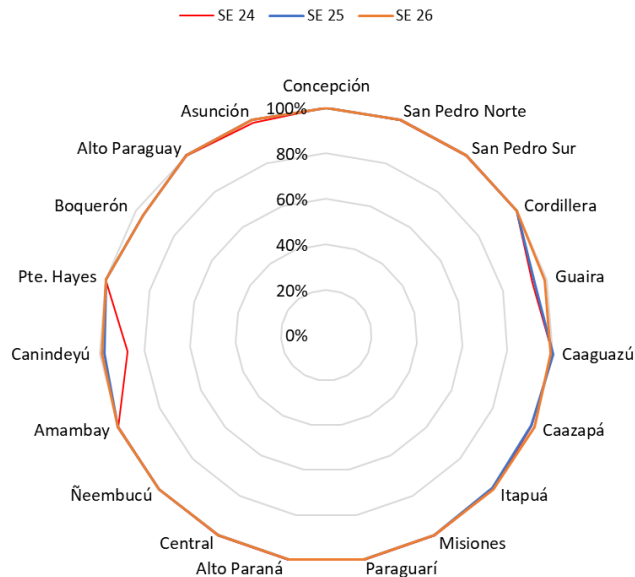
22 al 28 de Junio, año 2025

Los Eventos de Notificación Obligatoria son aquellas listadas en la Resolución S.G. N°0057/2023.

Son reportadas en forma numérica, agrupada, con periodicidad semanal y de carácter universal. Se informan a través de la planilla semanal de las ENO y sirve para evaluar tendencias, fluctuaciones estacionales y la presencia de posibles brotes.

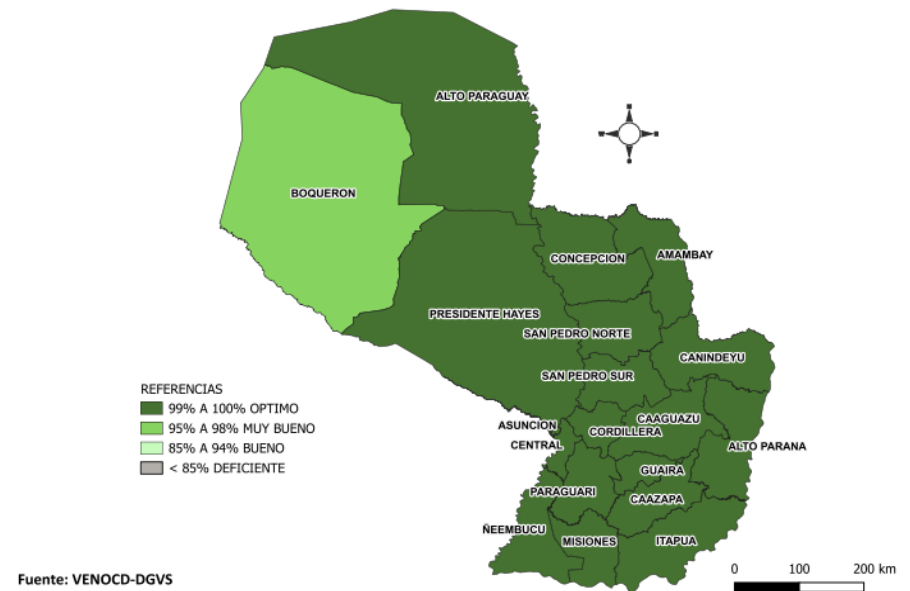
# Monitoreo cumplimiento de las notificaciones por planilla semanal

**Gráfico 1.** Cumplimiento de notificación según Región Sanitaria, Paraguay SE 24 a SE 26 del 2025



**Mapa 1.** Regiones Sanitarias según cumplimiento de Unidades Notificadoras, Paraguay, SE 26 del año 2025

PORCENTAJE DE NOTIFICACION SEMANAL DE LA PSENO SEGUN DEPARTAMENTOS



A nivel país la cobertura de notificación fue del 99,7% (n=1.483)  
**Total de unidades notificadoras =1.487**

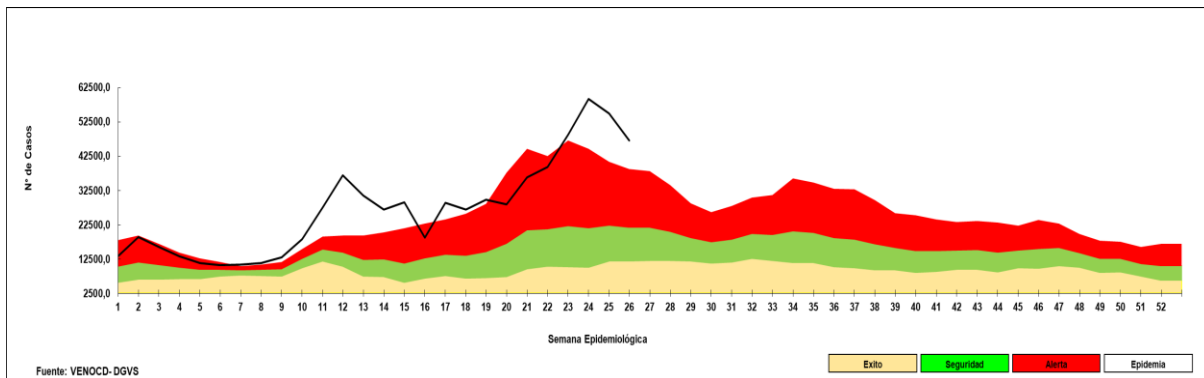
**Cumplimiento:** Porcentaje de unidades notificantes que cumplieron con el envío de informe de planilla ENO a la región sanitaria, en fecha correspondiente.

Fuente: VENOCD-DGVS

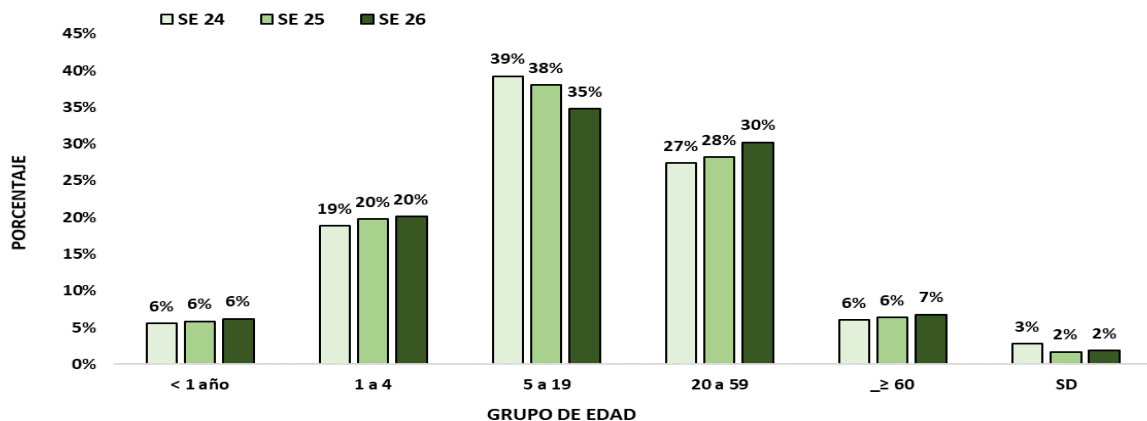
# Enfermedad Tipo Influenza (ETI)

Vigilancia Universal

**Gráfico 2.** Canal endémico de ETI según semana epidemiológica, Paraguay, SE 26/2025.



**Gráfico 3.** Casos de ETI según grupos de edad (%), por semana epidemiológica, Paraguay, comparativo SE24 al SE26/2025.



**Tabla 1.** Comparativo casos de ETI por regiones sanitarias, Paraguay, SE 24 al SE 26 del 2025

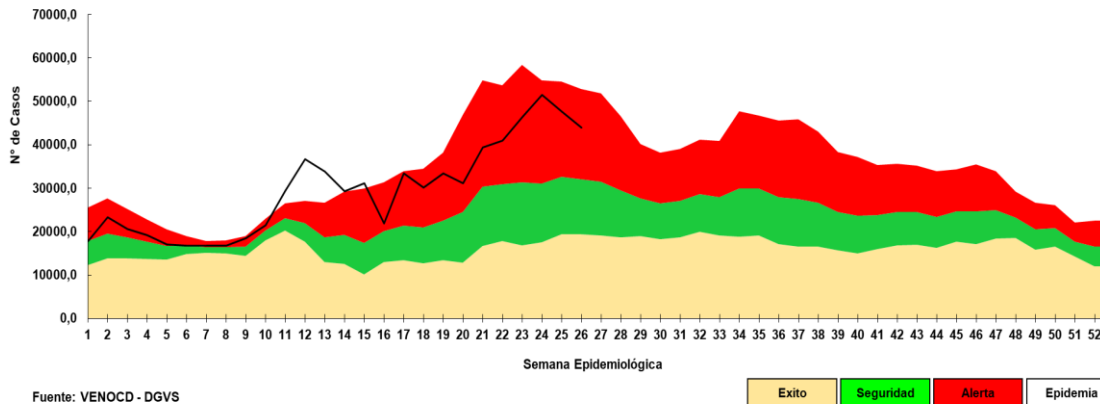
Regiones Sanitarias	SE 24	SE 25	SE 26
CONCEPCION	1973	1678	1402
SAN PEDRO NORTE	1861	2284	2074
SAN PEDRO SUR	1787	1484	1339
CORDILLERA	1943	1668	1416
GUAIRA	1924	1539	1269
CAAGUAZU	2541	2427	2180
CAAZAPA	997	845	739
ITAPUA	4762	4481	3447
MISIONES	1056	1545	1218
PARAGUARI	2179	2081	1992
ALTO PARANA	2661	2701	2562
CENTRAL	17162	16098	13254
ÑEEMBUCU	861	851	776
AMAMBAY	682	615	380
CANINDEYU	1196	1306	1111
PDTE HAYES	1898	1412	1382
BOQUERON	514	440	637
ALTO PARAGUAY	228	157	159
CAPITAL	12975	11318	9706
<b>TOTAL:</b>	<b>59200</b>	<b>54930</b>	<b>47043</b>

- En la SE 26 se registran 47.043 casos de ETI, con un descenso del -14% respecto a la semana anterior (SE 25= 54.930).
- La tendencia de casos a nivel nacional se encuentra en la franja de epidemia.
- En cuanto a la proporción de consultas por grupos de edad se observa un aumento del 2% en el grupo de 20 a 59 años, a su vez 1% en el grupo de  $\geq 60$  años, con respecto a la semana anterior.

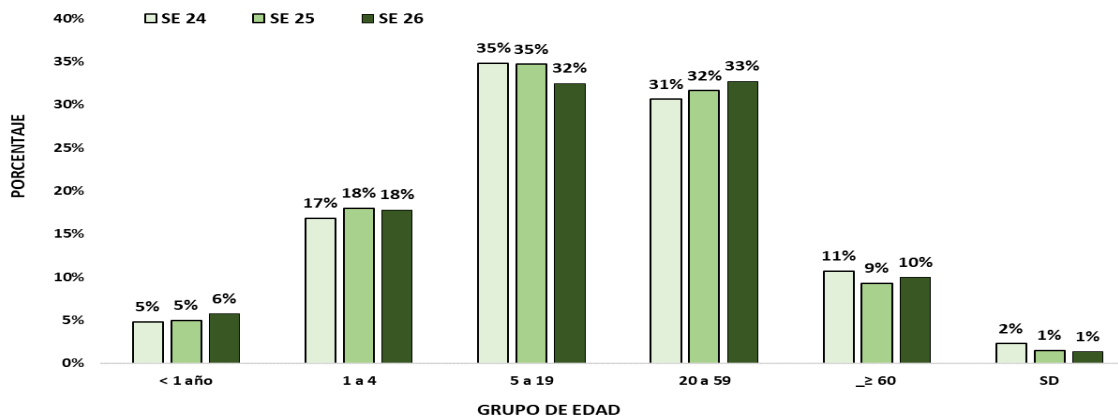
# Infecciones Respiratorias Agudas (IRA)

## Vigilancia Universal

**Gráfico 4.** Canal endémico de IRA no neumonías según semana epidemiológica, Paraguay, SE 26 del 2025



**Gráfico 5.** Casos de IRA no neumonía según grupos de edad (%), por semana epidemiológica, Paraguay, SE 24 a SE 26 del 2025



**Tabla 2.** Casos de IRA no neumonías por regiones sanitarias, Paraguay, SE 24 al SE 26 del 2025

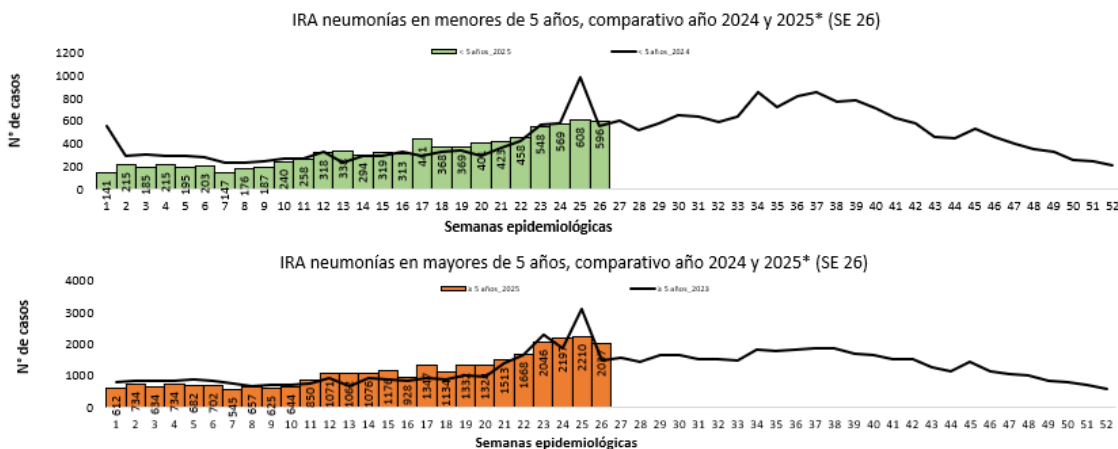
Regiones sanitarias	SE 24	SE 25	SE 26
CONCEPCION	1300	1158	1014
SAN PEDRO NORTE	1416	1350	1477
SAN PEDRO SUR	1255	1074	1013
CORDILLERA	2725	2169	2287
GUAIRA	1156	987	874
CAAGUAZU	2140	1922	1719
CAAZAPA	1378	1216	1293
ITAPUA	4030	3564	3281
MISIONES	1291	1193	1192
PARAGUARI	2322	2122	1957
ALTO PARANA	3176	3249	3196
CENTRAL	13791	12304	10633
ÑEEMBUCU	753	634	701
AMAMBAY	608	485	459
CANINDEYU	998	917	997
PDTE HAYES	1397	1238	1010
BOQUERON	532	499	479
ALTO PARAGUAY	346	410	315
CAPITAL	6941	7013	6120
<b>TOTAL</b>	<b>47555</b>	<b>43504</b>	<b>40017</b>

- En la SE 26 se registran 40.017 casos de IRA no neumonía, con un **descenso** de -8% con respecto a la semana anterior (SE 25= 43.504).
- La tendencia de casos a nivel nacional se encuentra en la franja de alerta.
- En cuanto a la proporción de consultas por grupos de edad, se observa aumento de 1% en el grupo de <1 año, a su vez el grupo 20 a 59 años y el grupo de >\_60 años, con respecto a la semana anterior.

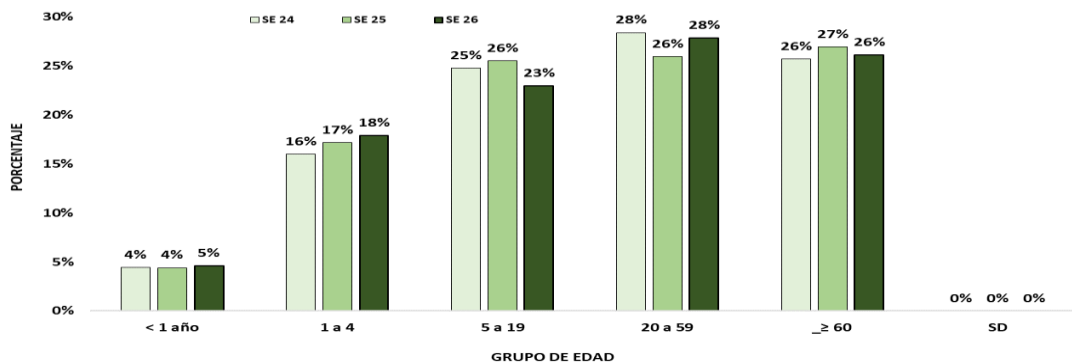
# Infecciones Respiratorias Agudas Neumonías

Vigilancia Universal

**Gráfico 6.** Tendencia de Infecciones Respiratorias Agudas (IRA) neumonías en menores y mayores de 5 años, Paraguay. Comparativo 2024- 2025\* (SE 26)



**Gráfico 7.** Proporción de casos de IRA neumonías según grupos de edad, por semana epidemiológica, Paraguay, SE 24 al SE 26 del 2025.



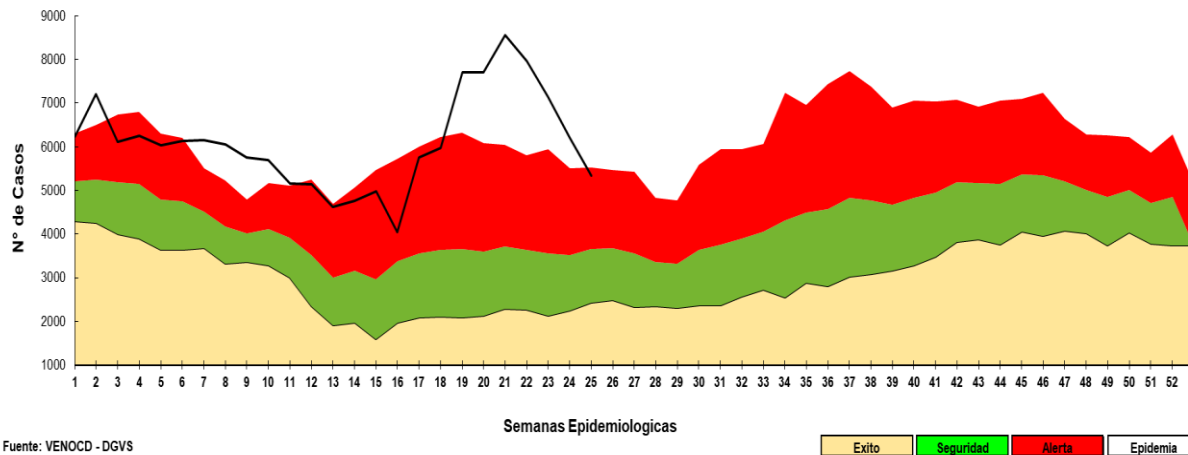
**Tabla 3.** Casos de IRA neumonías por regiones sanitarias, Paraguay, SE 24 al SE 26 del 2025.

Regiones Sanitarias	SE 24	SE 25	SE 26
CONCEPCION	164	125	106
SAN PEDRO NORTE	62	60	53
SAN PEDRO SUR	18	70	36
CORDILLERA	48	40	42
GUAIRA	61	48	50
CAAGUAZU	168	206	159
CAAZAPA	97	67	63
ITAPUA	480	580	491
MISIONES	54	39	60
PARAGUARI	87	82	83
ALTO PARANA	143	171	155
CENTRAL	804	796	754
ÑEEMBUCU	41	44	47
AMAMBAY	94	87	79
CANINDEYU	77	60	80
PDTE HAYES	82	60	58
BOQUERON	35	33	34
ALTO PARAGUAY	5	12	31
CAPITAL	267	241	268
<b>Total</b>	<b>2787</b>	<b>2821</b>	<b>2649</b>

- En la SE 26 se registran 2.649 casos de IRA neumonías, con un descenso de 6% con respecto a la semana anterior (SE 25= 2.821).
- En el comparativo de la tendencia de casos en niños <5 años, un descenso con respecto al año 2024.
- La proporción de casos de IRA neumonías según grupos de edad, se observa un aumento de 1% en el grupo de <1 año, en el grupo de 1 a 4 años y también en el grupo de 20 a 59 años con respecto a la semana anterior.

# Enfermedad Diarreica Aguda (EDA)

**Gráfico 8.** Canal endémico de EDA en población total según semana epidemiológica, Paraguay, SE 26 del 2025



Fuente: VENOCD - DGVS

Hasta la SE 26/2025 se registran 4.364 casos de Enfermedad Diarreica Agudas (EDAS), con un **descenso** de -18% a nivel país con respecto a la semana anterior (n= 5.338).

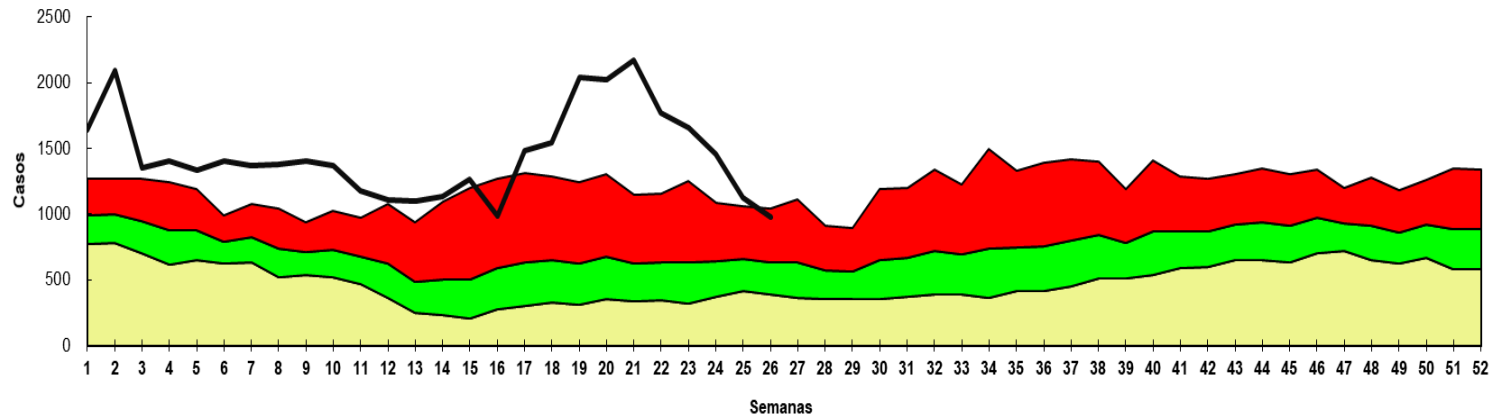
S registró aumento en 1/18 región sanitaria: Guairá.

**Tabla 4.** Casos de EDA por regiones sanitarias, Paraguay, SE 24 a SE 26 del 2025.

Regiones Sanitarias	SE 24	SE 25	SE 26
CONCEPCION	233	158	114
SAN PEDRO NORTE	153	164	122
SAN PEDRO SUR	111	76	66
CORDILLERA	198	163	123
GUAIRA	164	150	165
CAAGUAZU	206	173	136
CAAZAPA	67	73	72
ITAPUA	513	500	426
MISIONES	79	68	54
PARAGUARI	219	174	148
ALTO PARANA	286	310	294
CENTRAL	1829	1636	1226
ÑEEMBUCU	127	115	93
AMAMBAY	37	45	24
CANINDEYU	131	111	86
PDTE HAYES	227	172	142
BOQUERON	130	74	67
ALTO PARAGUAY	52	54	29
CAPITAL	1459	1122	977
<b>TOTAL</b>	<b>6221</b>	<b>5338</b>	<b>4364</b>

# Enfermedad Diarreica Aguda (EDA)

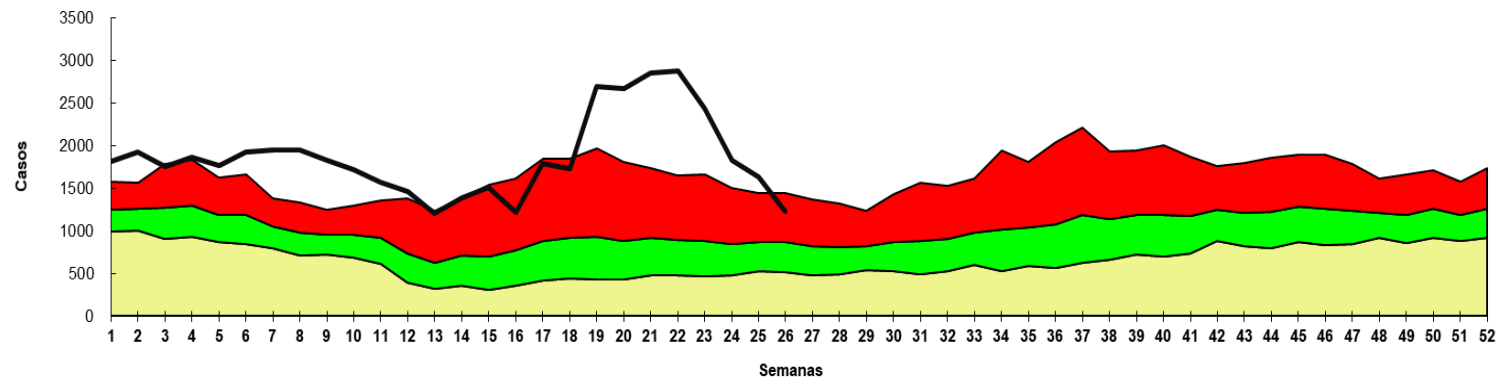
Canal endémico de *EDAs* en población de **ASUNCIÓN** según semana epidemiológica  
Paraguay, 2025 (Semana Epidemiológica N° 26)



Fuente: VENOCD- DGVS



Canal endémico de *EDAs* en población de **CENTRAL** según semana epidemiológica  
Paraguay, 2025 (Semana Epidemiológica N° 26)

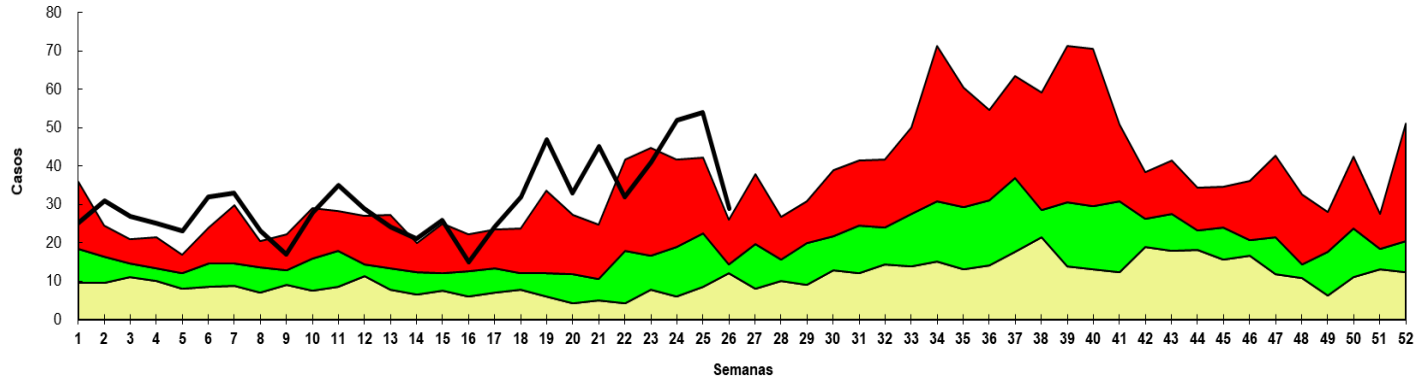


Fuente: VENOCD- DGVS



# Enfermedad Diarreica Aguda (EDA)

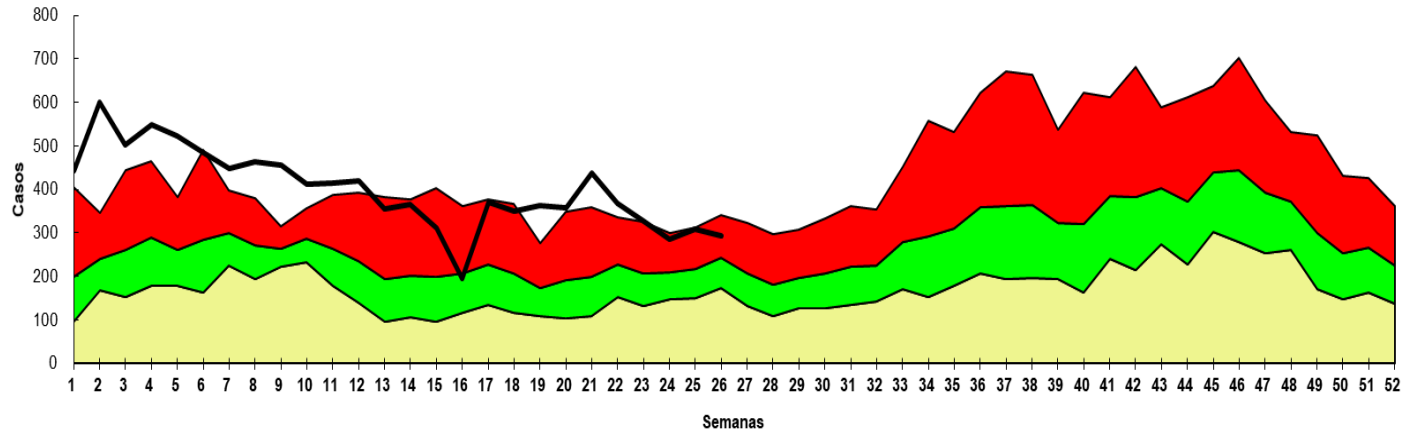
Canal endémico de *EDAs en población de ALTO PARAGUAY* según semana epidemiológica Paraguay, 2025 (Semana Epidemiológica N° 26)



Fuente: VENOCD-DGVS



Canal endémico de *EDAs en población de ALTO PARANA* según semana epidemiológica Paraguay, 2025 (Semana Epidemiológica N° 26)

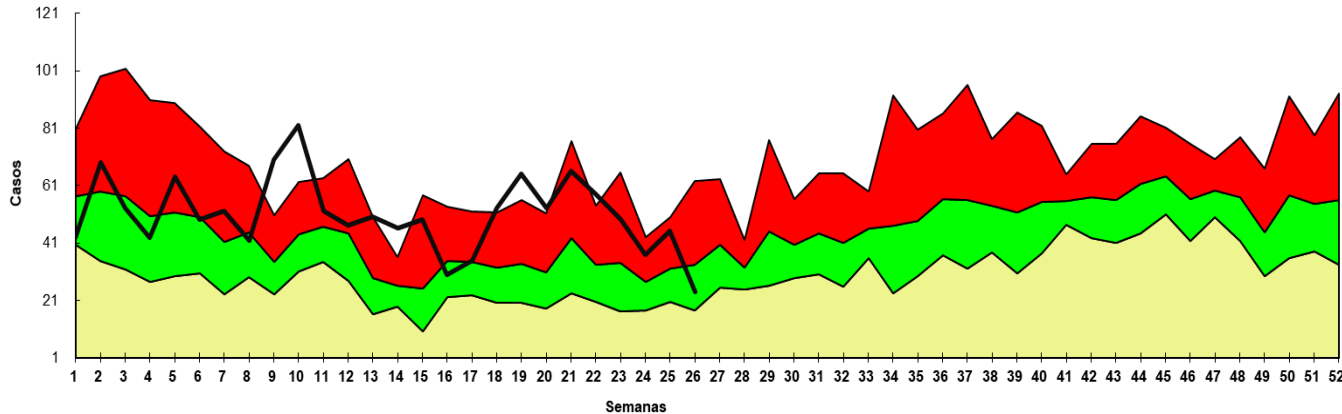


Fuente: VENOCD-DGVS



# Enfermedad Diarreica Aguda (EDA)

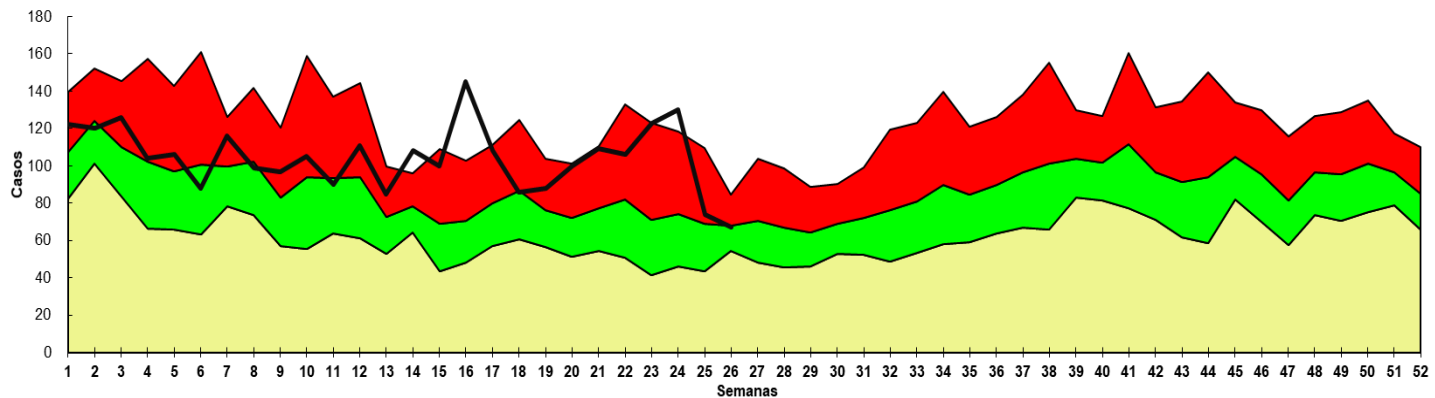
Canal endémico de EDAs en población de AMAMBAY según semana epidemiológica  
Paraguay, 2025 (Semana Epidemiológica N° 26)



Fuente: VENOCD- DGVS



Canal endémico de EDAs en población de BOQUERON según semana epidemiológica  
Paraguay, 2025 (Semana Epidemiológica N° 26)

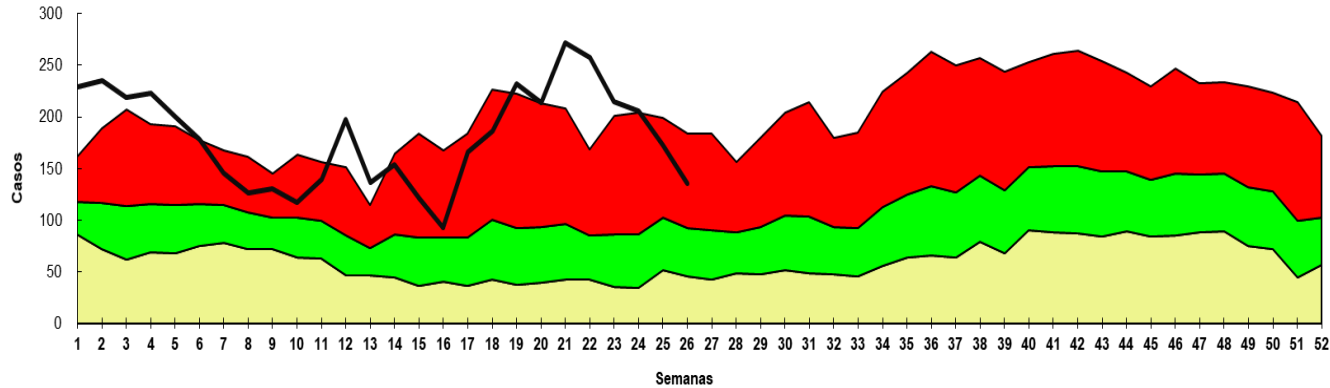


Fuente: VENOCD- DGVS



# Enfermedad Diarreica Aguda (EDA)

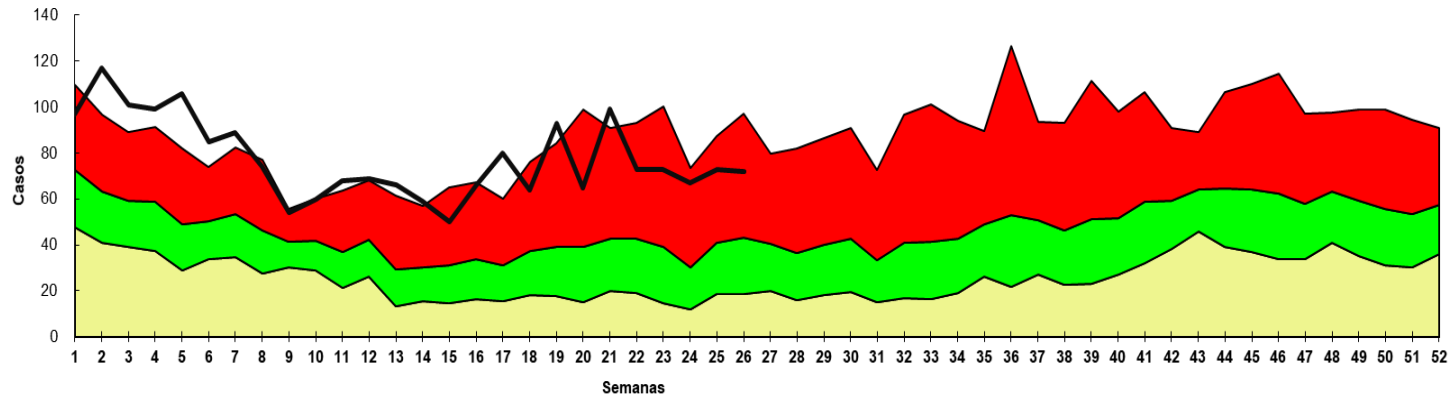
Canal endémico de EDAs en población de CAAGUAZU según semana epidemiológica  
Paraguay, 2025 (Semana Epidemiológica N° 26)



Fuente: VENOCD - DGVS



Canal endémico de EDAs en población CAAZAPÁ según semana epidemiológica  
Paraguay, 2025 (Semana Epidemiológica N° 26)

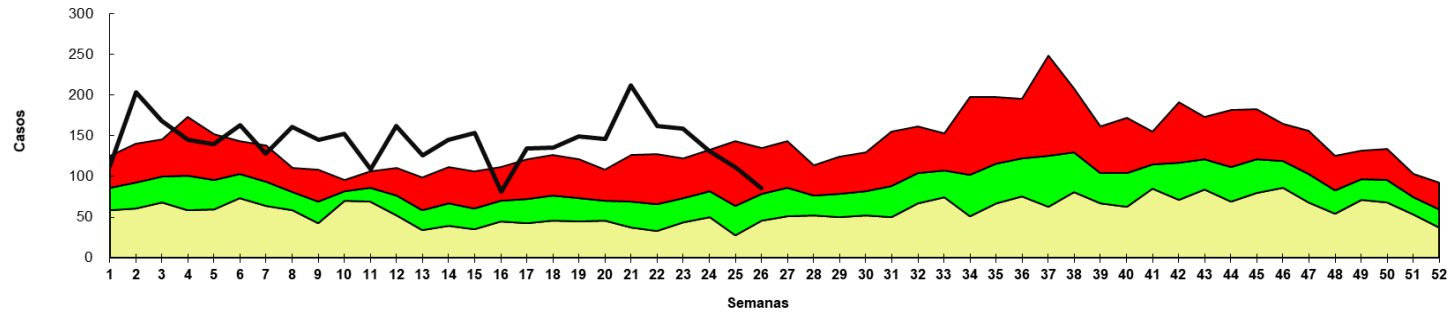


Fuente: VENOCD - DGVS



# Enfermedad Diarreica Aguda (EDA)

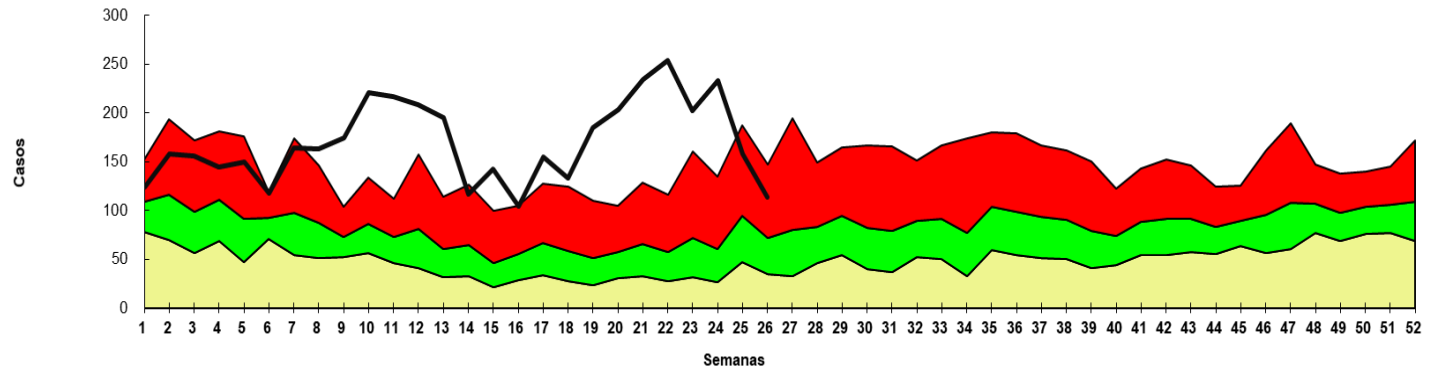
Canal endémico de *EDAs* en población de *CANINDEYU* según semana epidemiológica  
Paraguay, 2025 (Semana Epidemiológica N° 26)



Fuente: VENOCD - DGVS



Canal endémico de *EDAs* en población de *CONCEPCION* según semana epidemiológica  
Paraguay, 2025 (Semana Epidemiológica N° 26)

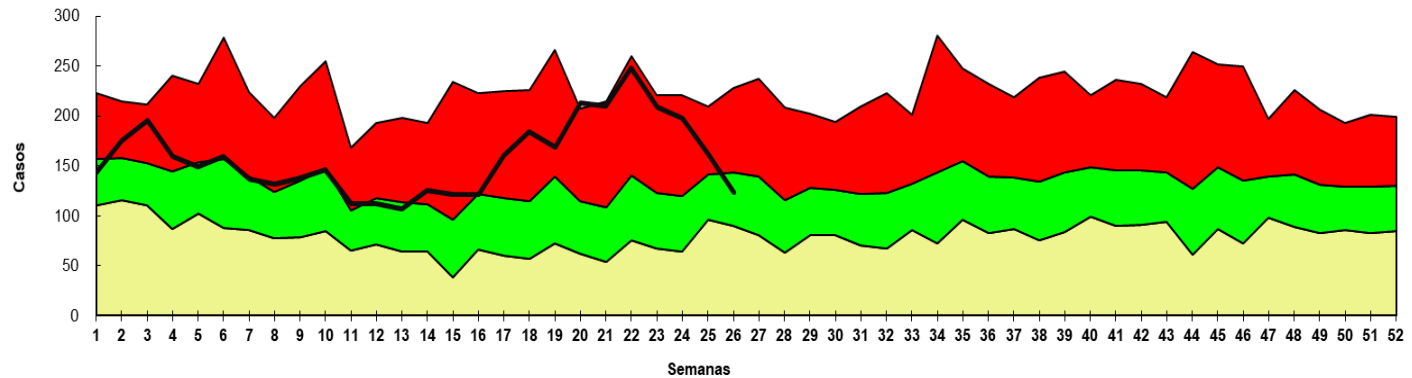


Fuente: VENOCD- DGVS



# Enfermedad Diarreica Aguda (EDA)

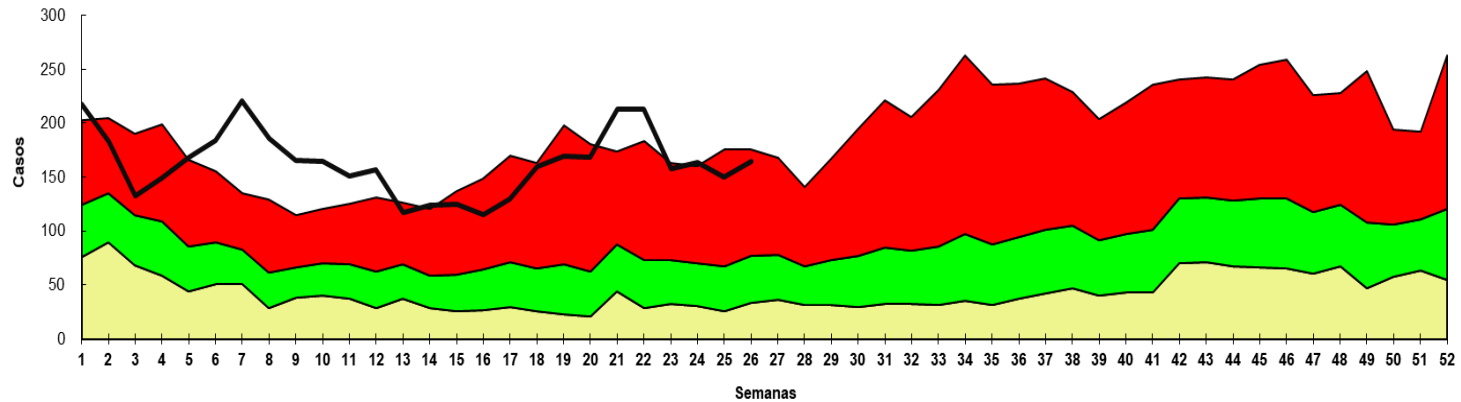
Canal endémico de *EDAs* en población de *CORDILLERA* según semana epidemiológica  
Paraguay, 2025 (Semana Epidemiológica N° 26)



Fuente: VENOCD - DGVS



Canal endémico de *EDAs* en población de *GUAIRÁ* según semana epidemiológica  
Paraguay, 2025 (Semana Epidemiológica N° 26)

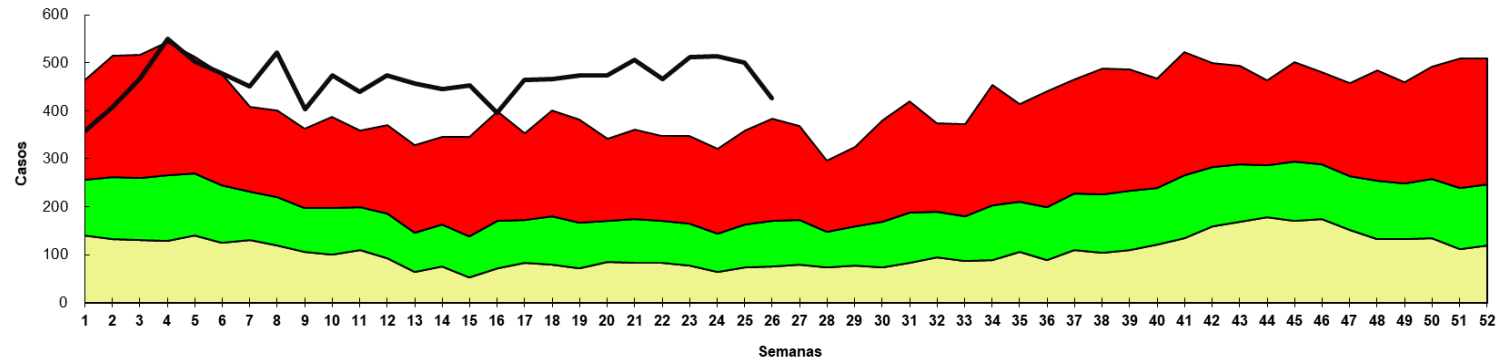


Fuente: VENOCD- DGVS



# Enfermedad Diarreica Aguda (EDA)

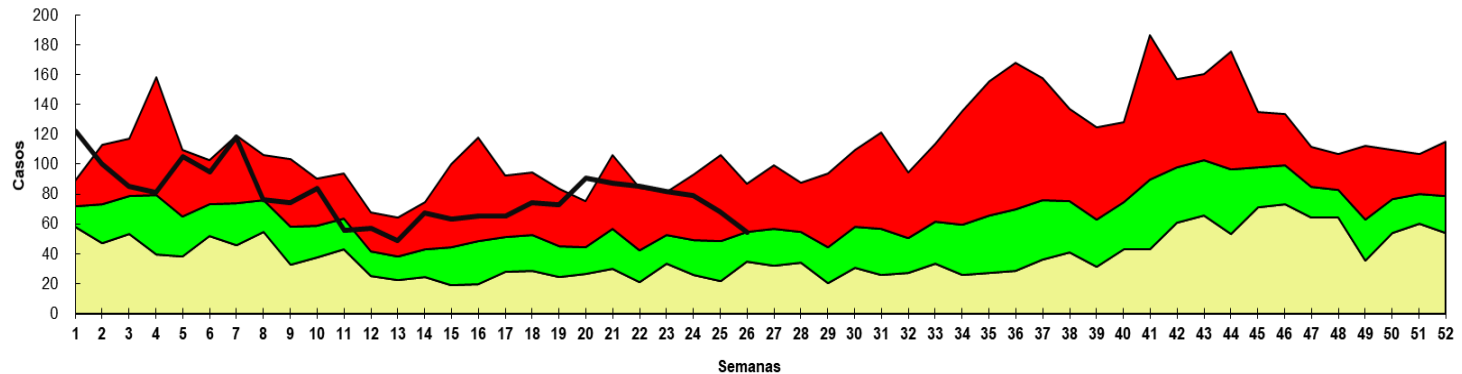
Canal endémico de EDAs en población de ITAPÚA según semana epidemiológica Paraguay, 2025 (Semana epidemiológica N° 26)



Fuente: VENOCD - DGVS



Canal endémico de EDAs en población de MISIONES según semana epidemiológica Paraguay, 2025 (Semana Epidemiológica N° 26)

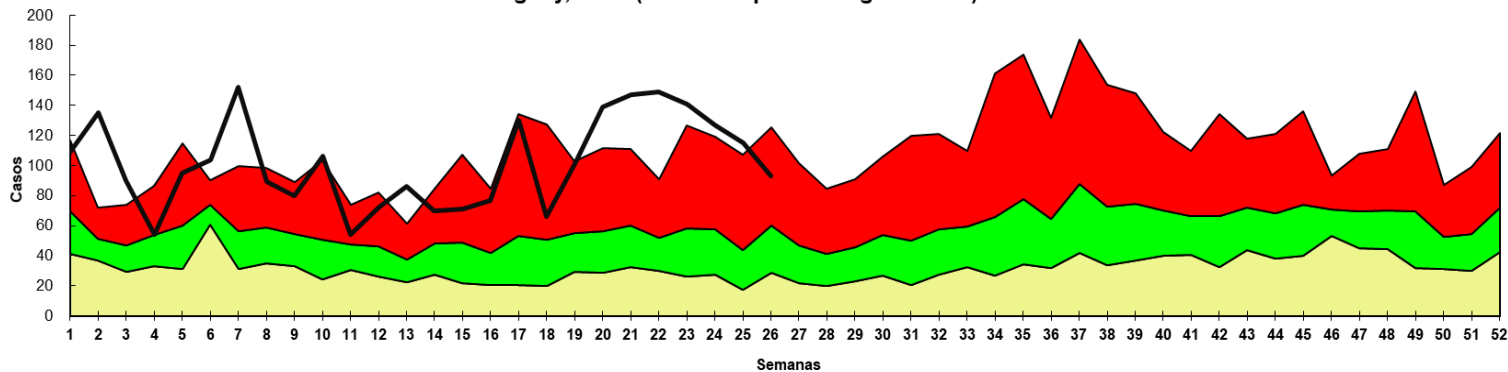


Fuente: VENOCD- DGVS



# Enfermedad Diarreica Aguda (EDA)

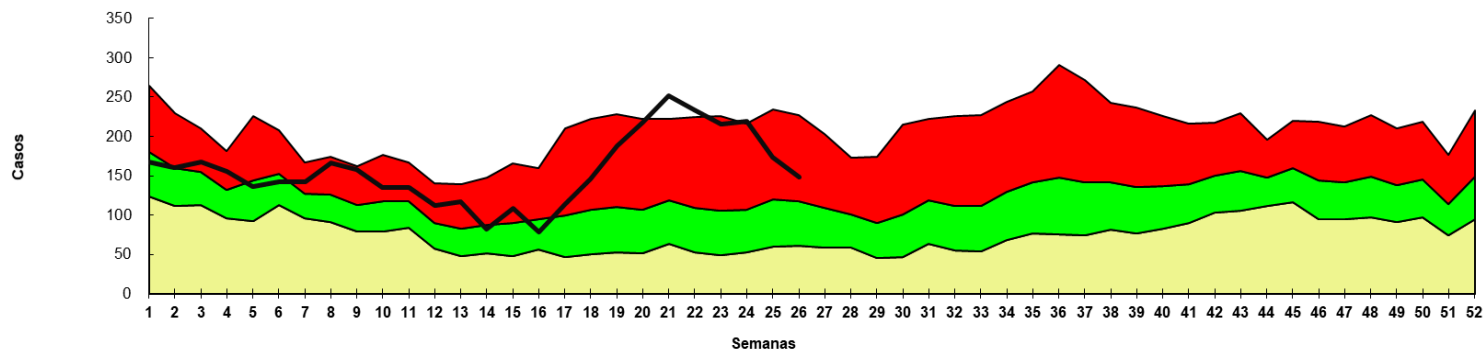
Canal endémico de *EDAs* en población de ÑEMBUCU según semana epidemiológica  
Paraguay, 2025 (Semana Epidemiológica N° 26)



Fuente: VENOCDE - DGVS



Canal endémico de *EDAs* en población de PARAGUARI según semana epidemiológica  
Paraguay, 2025 (Semana Epidemiológica N° 26)

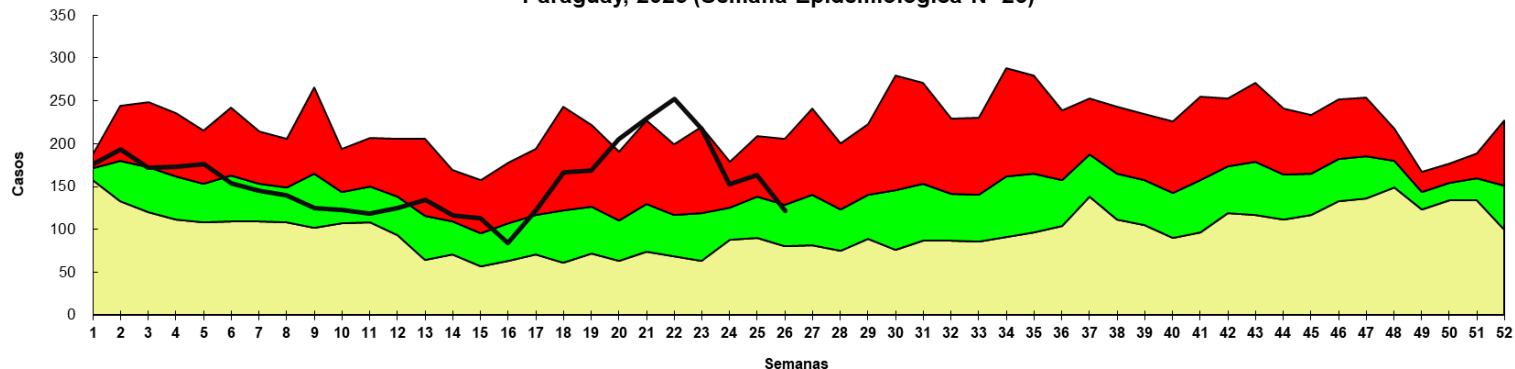


Fuente: VENOCDE - DGVS



# Enfermedad Diarreica Aguda (EDA)

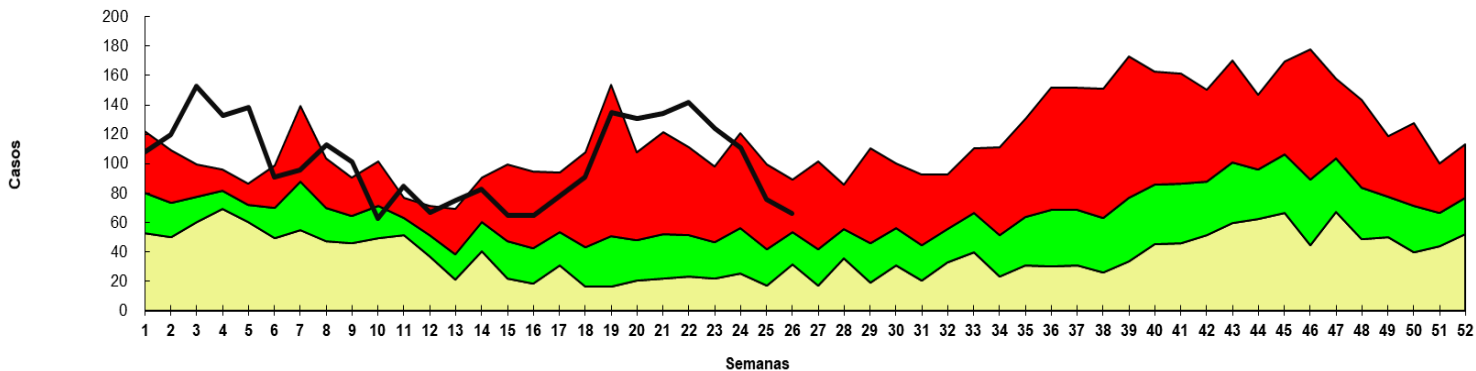
Canal endémico de *EDAs* en población de SAN PEDRO NORTE según semana epidemiológica Paraguay, 2025 (Semana Epidemiológica N° 26)



Fuente: Planilla Semanal de Notificación Obligatoria - DGVS



Canal endémico de *EDAs* en población de SAN PEDRO SUR según semana epidemiológica Paraguay, 2025 (Semana Epidemiológica N° 26)

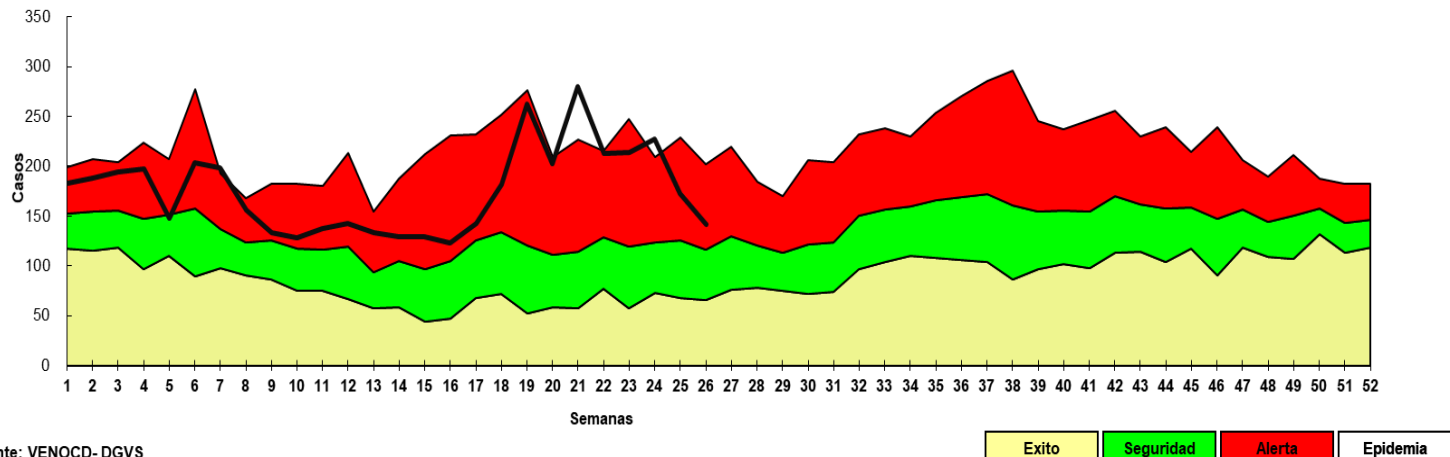


Fuente: VENOCD-DGVS



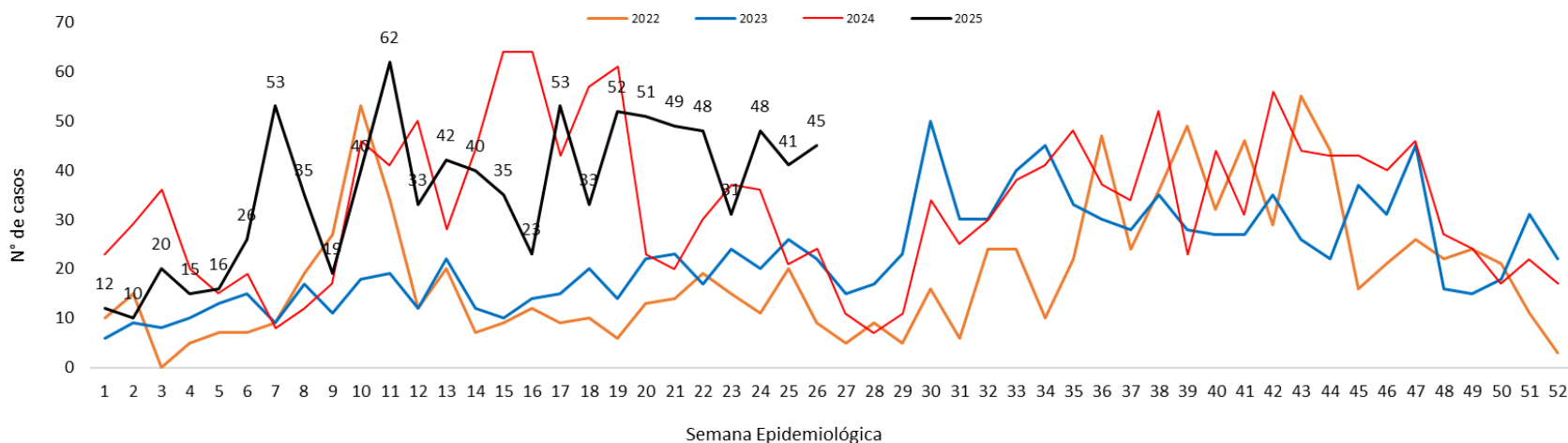
# Enfermedad Diarreica Aguda (EDA)

Canal endémico de EDA en población de PTE HAYES según semana epidemiológica Paraguay, 2025 (Semana Epidemiológica N° 26)

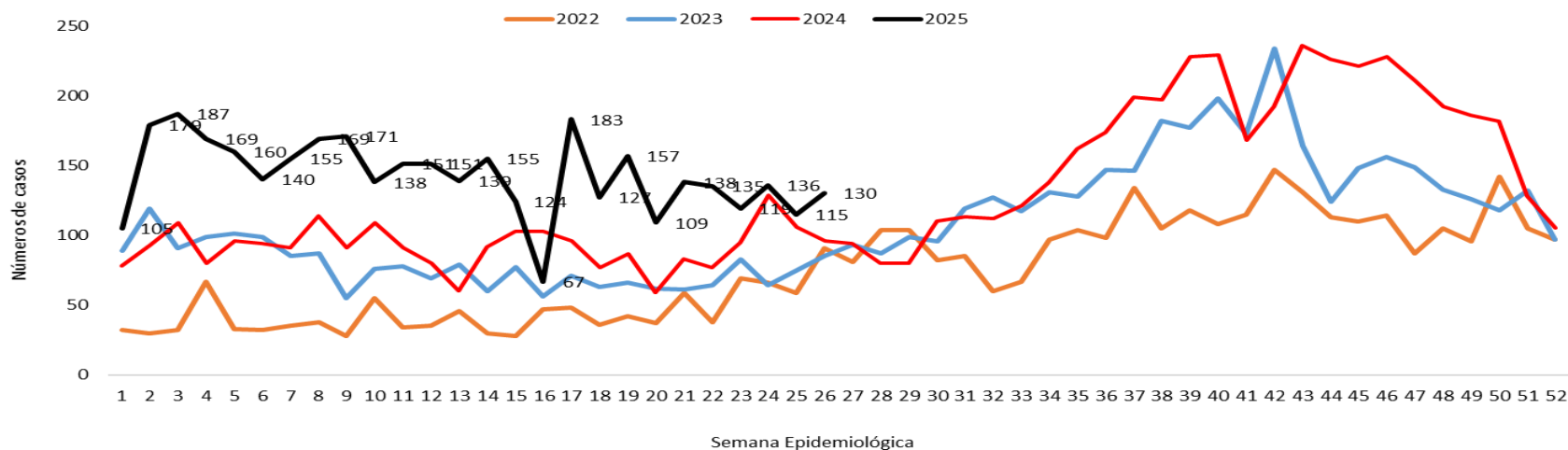


# Varicela y Conjuntivitis

**Gráfico 9. Casos de varicela según semana epidemiológica, Paraguay, años 2022 a 2025 (SE 26)**



**Gráfico 10. Casos de conjuntivitis según semana epidemiológica, Paraguay, años 2022 a 2025 (SE 26)**



# Puntos claves

- En la SE 26, el cumplimiento en la notificación de planilla semanal de ENO a nivel país fue **óptimo** con 99,7% (n=1.483/1.487).
- Las ETI se registran con 47.043 casos, con un **descenso** de -14% respecto a la semana anterior (SE 25= 54.930). La tendencia de casos a nivel nacional se encuentra en la franja de epidemia. En cuanto a consultas por grupos de edad se observa un aumento del 2% en el grupo de 20 a 59 años, a su vez 1% en el grupo de  $\geq 60$  años, con respecto a la semana anterior.
- En IRA no neumonía se registran 40.017 casos, con un **descenso** de -8% con respecto a la semana anterior (SE 25= 47.555). La tendencia de casos a nivel nacional se encuentra en la franja de alerta. Se observa un aumento de 1% en el grupo de  $<1$  año, a su vez el grupo 20 a 59 años y el grupo de  $> 60$  años, con respecto a la semana anterior.
- Las IRA neumonías, se registran 2.649 casos, con un **descenso** del 6% con respecto a la semana anterior (SE 25= 2.821). En el comparativo de la tendencia de casos en niños  $<5$  años, se observa un **descenso** en relación al año 2024. La proporción de casos de IRA neumonías según grupos de edad, se observa un aumento de 1% en el grupo de  $<1$  año, en el grupo de 1 a 4 años y también en el grupo de 20 a 59 años con respecto a la semana anterior.
- Hasta la SE 26/2025 se registran 4.364 casos de Enfermedad Diarreica Agudas (EDAS), con un descenso de 14% a nivel país con respecto a la semana anterior (n= 5.338). La tendencia a nivel nacional se encuentra en la franja de alerta. Se registró **aumento** en 1/18 región sanitaria: Guairá.
- Los casos de varicela con un **aumento** respecto a la semana anterior (41 vs 45).
- Los casos conjuntivitis con un **aumento** con respecto a la semana anterior (115 vs 130).
- Se recomienda mejorar los datos de enfermedades por grupos de edad, y mantener el cumplimiento de las notificaciones semanales en niveles óptimos superiores al 96%.