



# Eventos de Notificación Obligatoria (ENO)

por planilla semanal

Año 2025

## Contenido

Se analizan aquellas enfermedades de planilla ENO de vigilancia predominantemente clínica como las infecciones respiratorias agudas, enfermedad diarreica aguda, varicela y conjuntivitis. Además se incluye el monitoreo de atributos de la vigilancia universal.

### Fuente de datos

Vigilancia de Eventos de Notificación Obligatoria y Calidad del Dato (VENOCD), DGVS-MSPBS  
Unidades epidemiológicas Regionales y Red de Servicios de Salud.

### Responsables de ideación y edición

Centro Nacional de Información Epidemiológica  
Dirección General de Vigilancia de la Salud (DGVS)-MSPBS  
Email: analisis.dgvs2016@gmail.com  
Teléfonos +595 237 46 27; +595 961 167 764

## Semana Epidemiológica (SE) 27

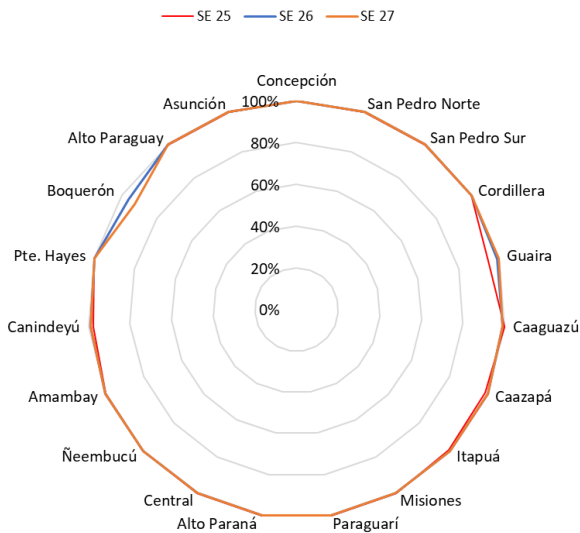
29 de Junio al 05 de Julio, año 2025

Los Eventos de Notificación Obligatoria son aquellas listadas en la Resolución S.G. N°0057/2023.

Son reportadas en forma numérica, agrupada, con periodicidad semanal y de carácter universal. Se informan a través de la planilla semanal de las ENO y sirve para evaluar tendencias, fluctuaciones estacionales y la presencia de posibles brotes.

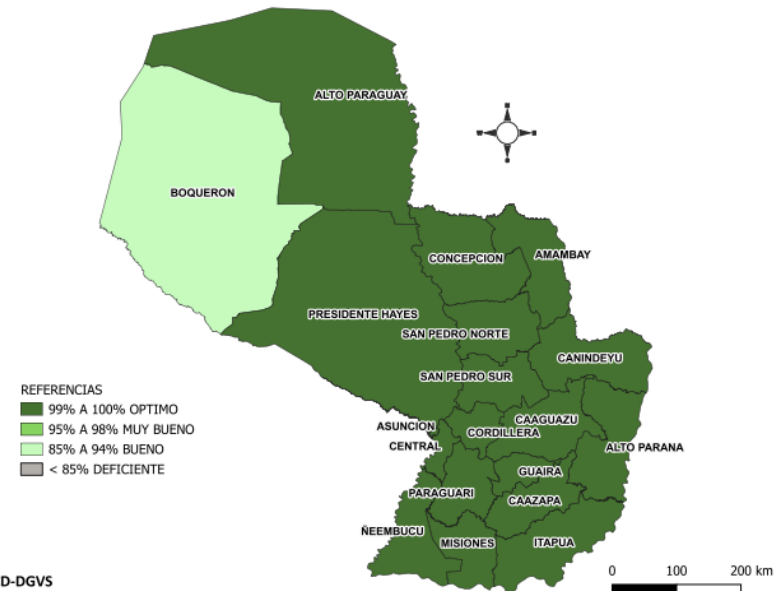
# Monitoreo cumplimiento de las notificaciones por planilla semanal

**Gráfico 1.** Cumplimiento de notificación según Región Sanitaria, Paraguay SE 25 a SE 27 del 2025



**Mapa 1.** Regiones Sanitarias según cumplimiento de Unidades Notificadoras, Paraguay, SE 27 del año 2025

PORCENTAJE DE NOTIFICACION SEMANAL DE LA PSENO SEGUN DEPARTAMENTOS



Fuente: VENOCD-DGVS

A nivel país la cobertura de notificación fue del 99,7% (n=1.483)  
**Total de unidades notificadoras =1.487**

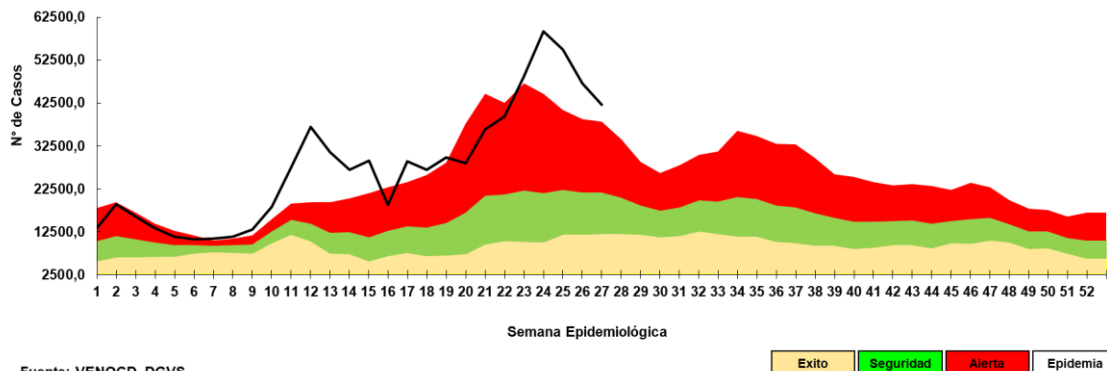
**Cumplimiento:** Porcentaje de unidades notificantes que cumplieron con el envío de informe de planilla ENO a la región sanitaria, en fecha correspondiente.

Fuente: VENOCD-DGVS

# Enfermedad Tipo Influenza (ETI)

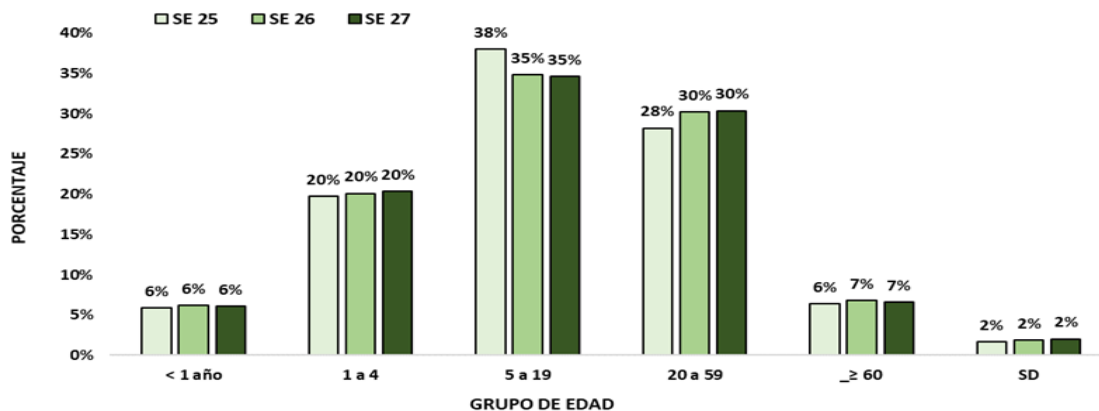
Vigilancia Universal

**Gráfico 2.** Canal endémico de ETI según semana epidemiológica, Paraguay, SE 27/2025.



Fuente: VENOCD-DGVS

**Gráfico 3.** Casos de ETI según grupos de edad (%), por semana epidemiológica, Paraguay, comparativo SE 25 al SE 27/2025.



Fuente: VENOCD-DGVS

**Tabla 1.** Comparativo casos de ETI por regiones sanitarias, Paraguay, SE 25 al SE 27 del 2025

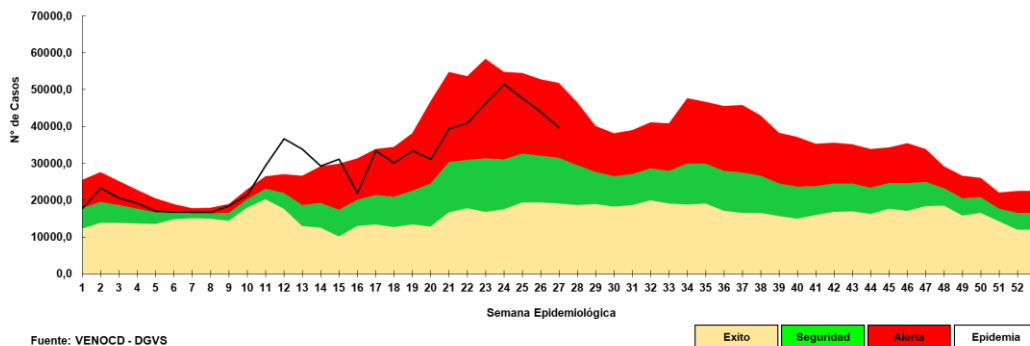
Regiones Sanitarias	SE 25	SE 26	SE 27
CONCEPCION	1678	1402	1594
SAN PEDRO NORTE	2284	2074	1985
SAN PEDRO SUR	1484	1339	1257
CORDILLERA	1668	1416	1221
GUAIRA	1539	1269	1485
CAAGUAZU	2427	2180	1793
CAAZAPA	845	739	800
ITAPUA	4481	3447	2718
MISIONES	1545	1218	817
PARAGUARI	2081	1992	1771
ALTO PARANA	2701	2562	2315
CENTRAL	16098	13254	11710
ÑEEMBUCU	851	776	696
AMAMBAY	615	380	525
CANINDEYU	1306	1111	1254
PDTE HAYES	1412	1382	1352
BOQUERON	440	637	551
ALTO PARAGUAY	157	159	168
CAPITAL	11318	9706	8049
<b>TOTAL:</b>	<b>54930</b>	<b>47043</b>	<b>42061</b>

- En la SE 27 se registran 42.061 casos de ETI, con un **descenso** del 11% respecto a la semana anterior (SE 26= 47.043).
- La tendencia de casos a nivel nacional se encuentra en la franja de epidemia.
- En cuanto a la proporción de consultas por grupos de edad se mantuvo sin cambios, con respecto a la semana anterior.

# Infecciones Respiratorias Agudas (IRA)

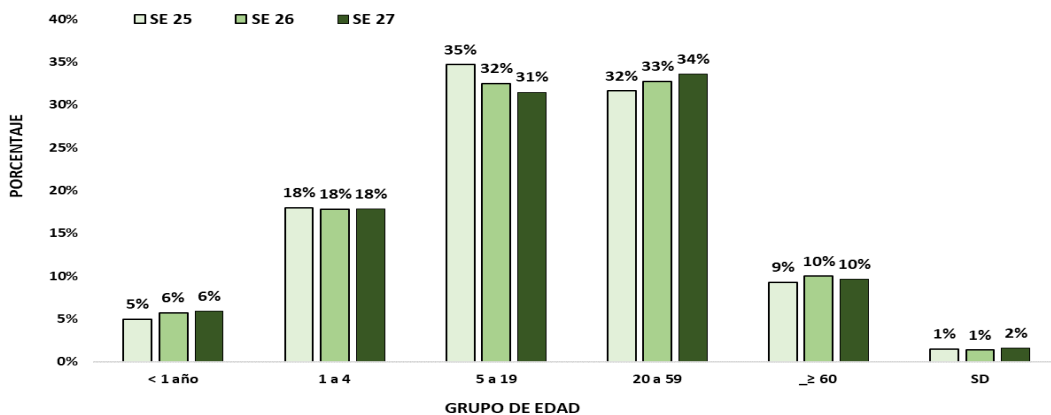
## Vigilancia Universal

**Gráfico 4.** Canal endémico de IRA no neumonías según semana epidemiológica, Paraguay, SE 27 del 2025



Fuente: VENOCD - DGVS

**Gráfico 5.** Casos de IRA no neumonía según grupos de edad (%), por semana epidemiológica, Paraguay, SE 25 a SE 27 del 2025



Fuente: VENOCD-DGVS

**Tabla 2.** Casos de IRA no neumonías por regiones sanitarias, Paraguay, SE 25 al SE 27 del 2025

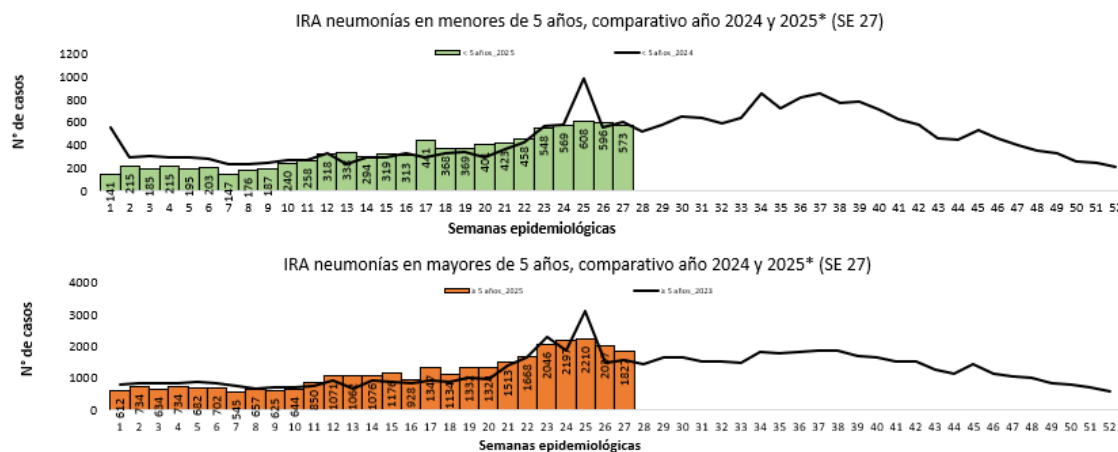
Regiones sanitarias	SE 25	SE 26	SE 27
CONCEPCION	1158	1014	1064
SAN PEDRO NORTE	1350	1477	1372
SAN PEDRO SUR	1074	1013	931
CORDILLERA	2169	2287	1957
GUAIRA	987	874	959
CAAGUAZU	1922	1719	1656
CAAZAPA	1216	1293	1264
ITAPUA	3564	3281	2488
MISIONES	1193	1192	978
PARAGUARI	2122	1957	1673
ALTO PARANA	3249	3196	2961
CENTRAL	12304	10633	9138
ÑEEMBUCU	634	701	795
AMAMBAY	485	459	418
CANINDEYU	917	997	1005
PDTE HAYES	1238	1010	959
BOQUERON	499	479	645
ALTO PARAGUAY	410	315	302
CAPITAL	7013	6120	5514
<b>TOTAL</b>	<b>43504</b>	<b>40017</b>	<b>36079</b>

- En la SE 27 se registran 36.079 casos de IRA no neumonía, con un **descenso** de 10% con respecto a la semana anterior (SE 26= 40.017).
- La tendencia de casos a nivel nacional se encuentra en la franja de alerta.
- En cuanto a la proporción de consultas por grupos de edad, se observa aumento de 1% el grupo 20 a 59 años, con respecto a la semana anterior.

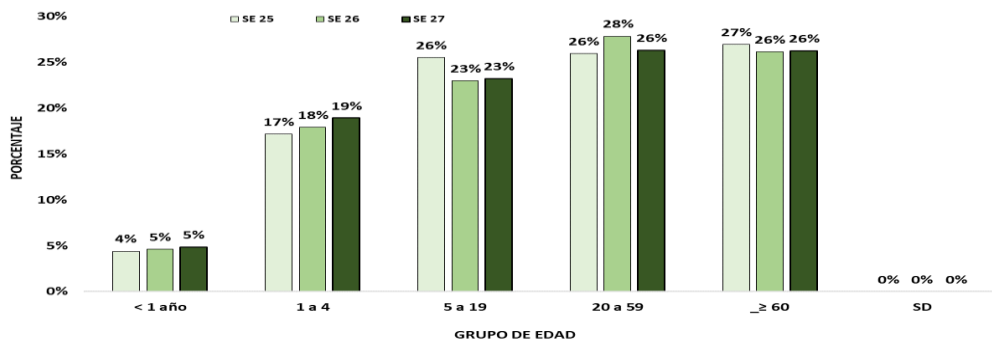
# Infecciones Respiratorias Agudas Neumonías

Vigilancia Universal

**Gráfico 6.** Tendencia de Infecciones Respiratorias Agudas (IRA) neumonías en menores y mayores de 5 años, Paraguay. Comparativo 2024- 2025\* (SE 27)



**Gráfico 7.** Proporción de casos de IRA neumonías según grupos de edad, por semana epidemiológica, Paraguay, SE 25 al SE 27 del 2025.



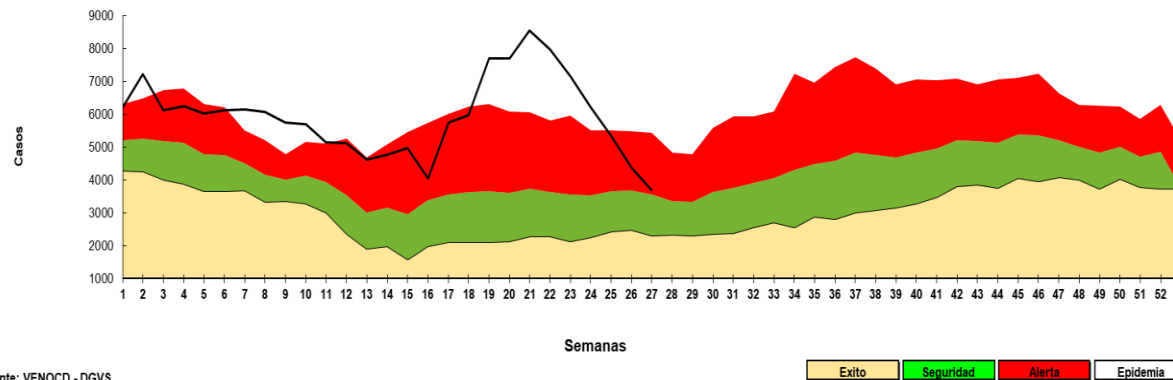
**Tabla 3.** Casos de IRA neumonías por regiones sanitarias, Paraguay, SE 25 al SE 27 del 2025.

Regiones Sanitarias	SE 25	SE 26	SE 27
CONCEPCION	125	106	83
SAN PEDRO NORTE	60	53	47
SAN PEDRO SUR	70	36	74
CORDILLERA	40	42	34
GUAIRA	48	50	62
CAAGUAZU	206	159	171
CAAZAPA	67	63	56
ITAPUA	580	491	383
MISIONES	39	60	55
PARAGUARI	82	83	87
ALTO PARANA	171	155	175
CENTRAL	796	754	600
ÑEEMBUCU	44	47	37
AMAMBAY	87	79	54
CANINDEYU	60	80	84
PDTE HAYES	60	58	55
BOQUERON	33	34	31
ALTO PARAGUAY	12	31	22
CAPITAL	241	268	303
<b>Total</b>	<b>2821</b>	<b>2649</b>	<b>2413</b>

- En la SE 27 se registran 2.413 casos de IRA neumonías, con un descenso de 9% con respecto a la semana anterior (SE 26= 2.649).
- En el comparativo de la tendencia de casos en niños <5 años, un descenso con respecto al año 2024.
- La proporción de casos de IRA neumonías según grupos de edad, se observa un aumento de 1% en el grupo de 1 a 4 años con respecto a la semana anterior.

# Enfermedad Diarreica Aguda (EDA)

**Gráfico 8.** Canal endémico de EDA en población total según semana epidemiológica, Paraguay, SE 27 del 2025



Fuente: VENOCD - DGVS

Hasta la SE 27/2025 se registran 3.692 casos de Enfermedad Diarreica Agudas (EDAS), con un **descenso** de 15% a nivel país con respecto a la semana anterior (n= 4.364). Actualmente se encuentra en franja de alerta.

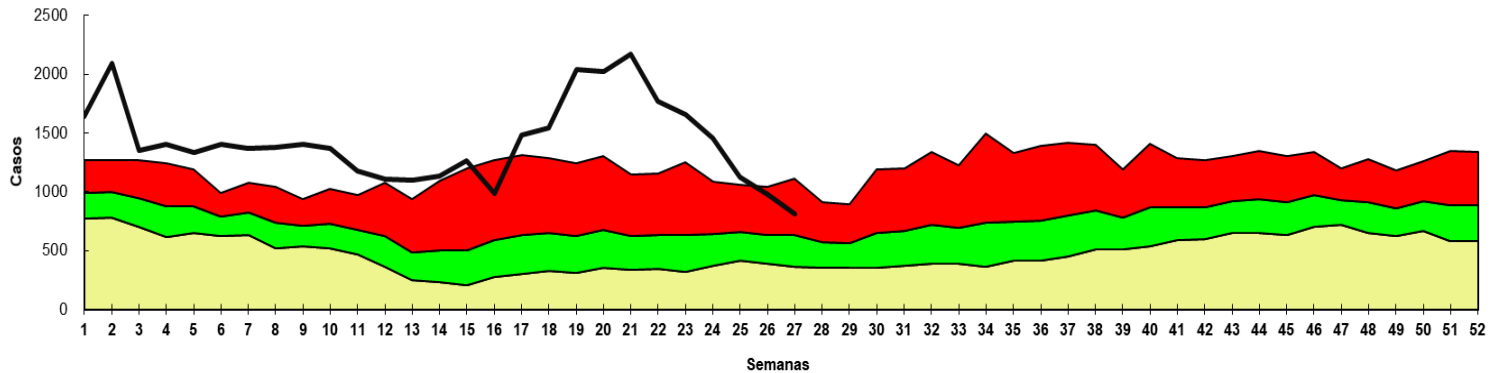
Se registró aumento en 7/18 región sanitaria: San Pedro Sur, Itapuá, Misiones, Amambay, Canindeyú, Boquerón, Alto Paraguay.

**Tabla 4.** Casos de EDA por regiones sanitarias, Paraguay, SE 25 a SE 27 del 2025.

Regiones Sanitarias	SE 25	SE 26	SE 27
CONCEPCION	158	114	110
SAN PEDRO NORTE	164	122	100
SAN PEDRO SUR	76	66	75
CORDILLERA	163	123	100
GUAIRA	150	165	101
CAAGUAZU	173	136	120
CAAZAPA	73	72	44
ITAPUA	500	426	436
MISIONES	68	54	67
PARAGUARI	174	148	128
ALTO PARANA	310	294	235
CENTRAL	1636	1226	952
ÑEEMBUCU	115	93	57
AMAMBAY	45	24	25
CANINDEYU	111	86	88
PDTE HAYES	172	142	123
BOQUERON	74	67	84
ALTO PARAGUAY	54	29	33
CAPITAL	1122	977	814
<b>TOTAL</b>	<b>5338</b>	<b>4364</b>	<b>3692</b>

# Enfermedad Diarreica Aguda (EDA)

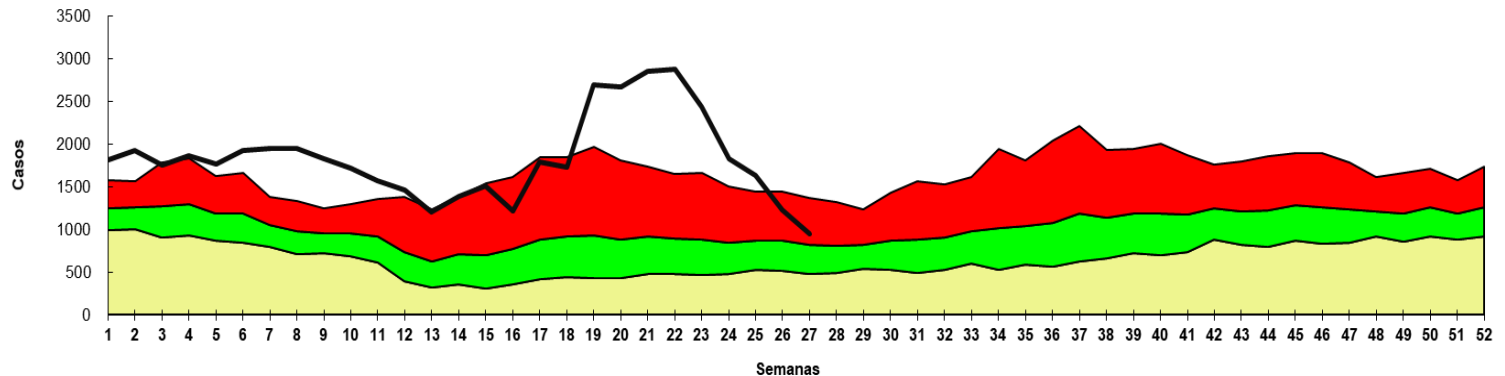
Canal endémico de *EDAs* en población de *ASUNCIÓN* según semana epidemiológica Paraguay, 2025 (Semana Epidemiológica N° 27)



Fuente: VENOCD- DGVS



Canal endémico de *EDAs* en población de *CENTRAL* según semana epidemiológica Paraguay, 2025 (Semana Epidemiológica N° 27)

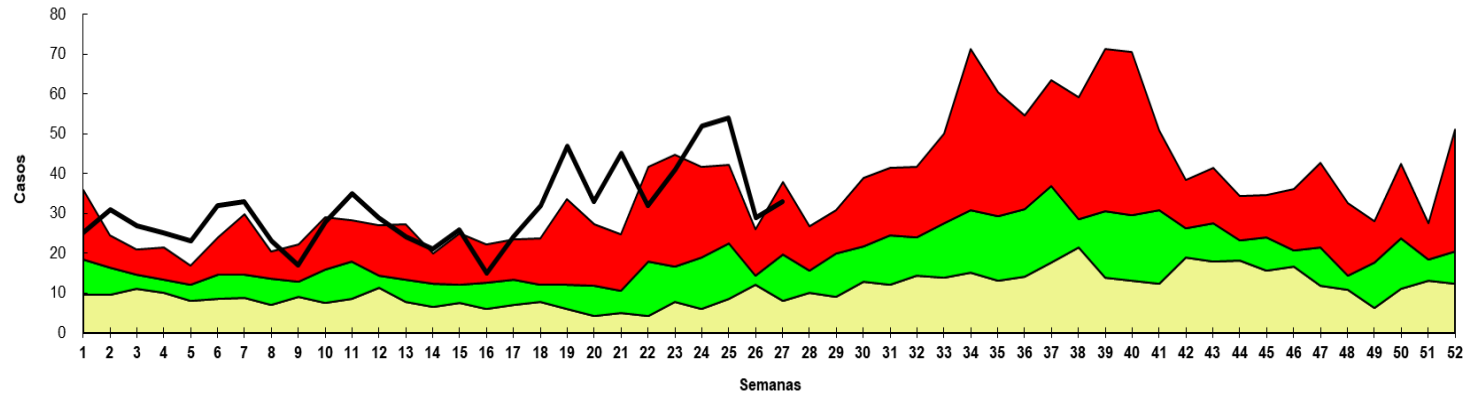


Fuente: VENOCD- DGVS



# Enfermedad Diarreica Aguda (EDA)

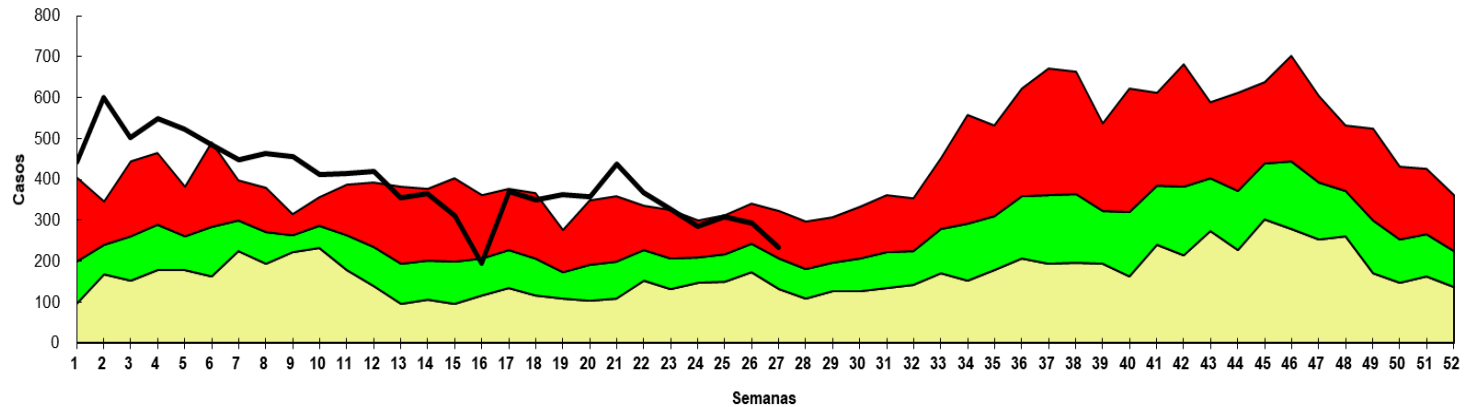
Canal endémico de EDA en población de ALTO PARAGUAY según semana epidemiológica  
Paraguay, 2025 (Semana Epidemiológica N° 27)



Fuente: VENOCD-DGVS



Canal endémico de EDA en población de ALTO PARANA según semana epidemiológica  
Paraguay, 2025 (Semana Epidemiológica N° 27)

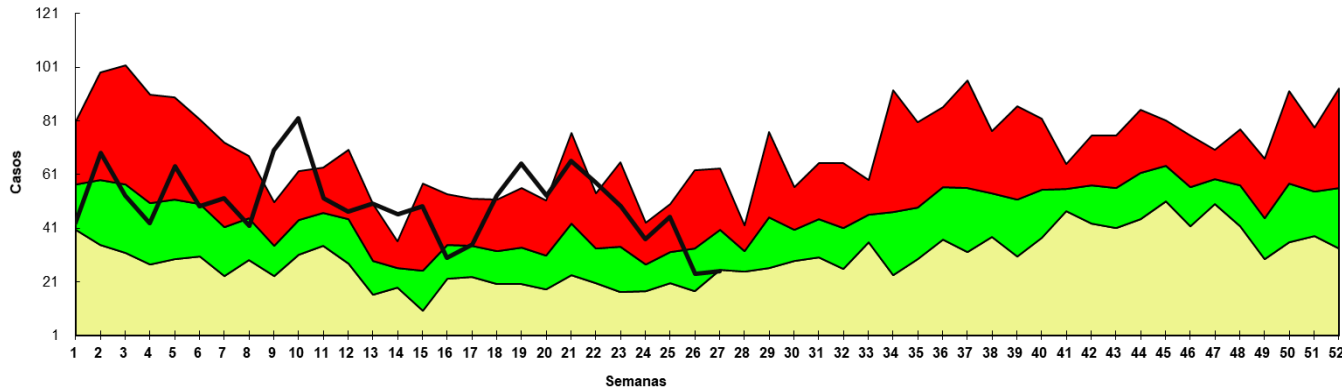


Fuente: VENOCD-DGVS



# Enfermedad Diarreica Aguda (EDA)

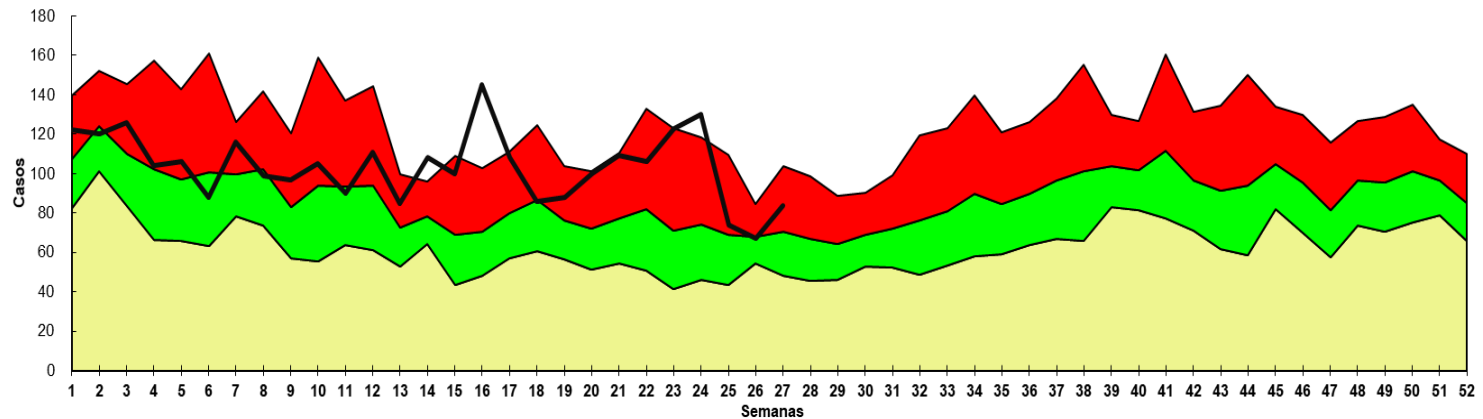
Canal endémico de EDAs en población de AMAMBAY según semana epidemiológica Paraguay, 2025 (Semana Epidemiológica N° 27)



Fuente: VENOCD- DGVS



Canal endémico de EDAs en población de BOQUERON según semana epidemiológica Paraguay, 2025 (Semana Epidemiológica N° 26)

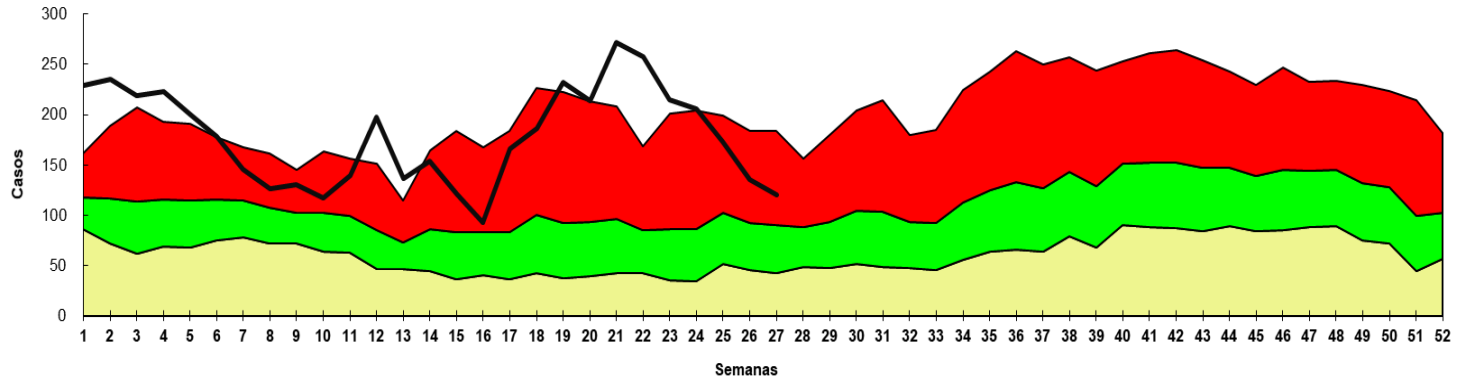


Fuente: VENOCD- DGVS



# Enfermedad Diarreica Aguda (EDA)

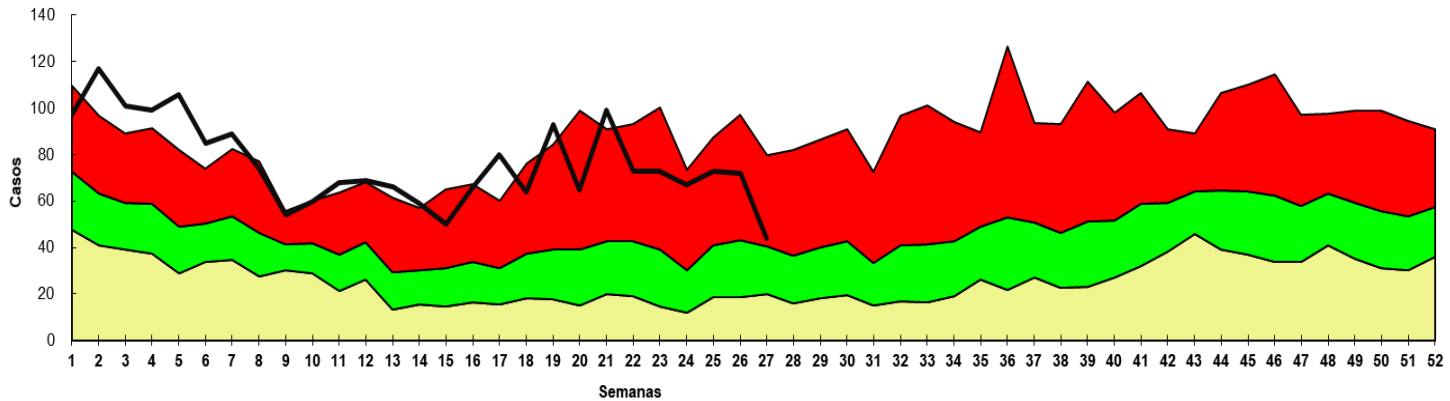
Canal endémico de *EDAs* en población de **CAAGUAZU** según semana epidemiológica  
Paraguay, 2025 (Semana Epidemiológica N° 27)



Fuente: VENOCD - DGVS



Canal endémico de *EDAs* en población **CAAZAPÁ** según semana epidemiológica  
Paraguay, 2025 (Semana Epidemiológica N° 27)

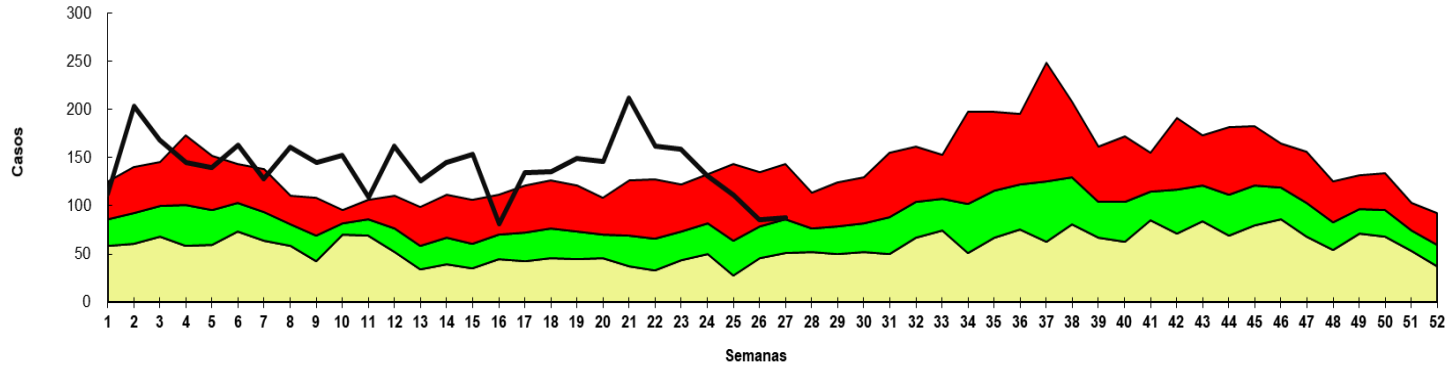


Fuente: VENOCD - DGVS



# Enfermedad Diarreica Aguda (EDA)

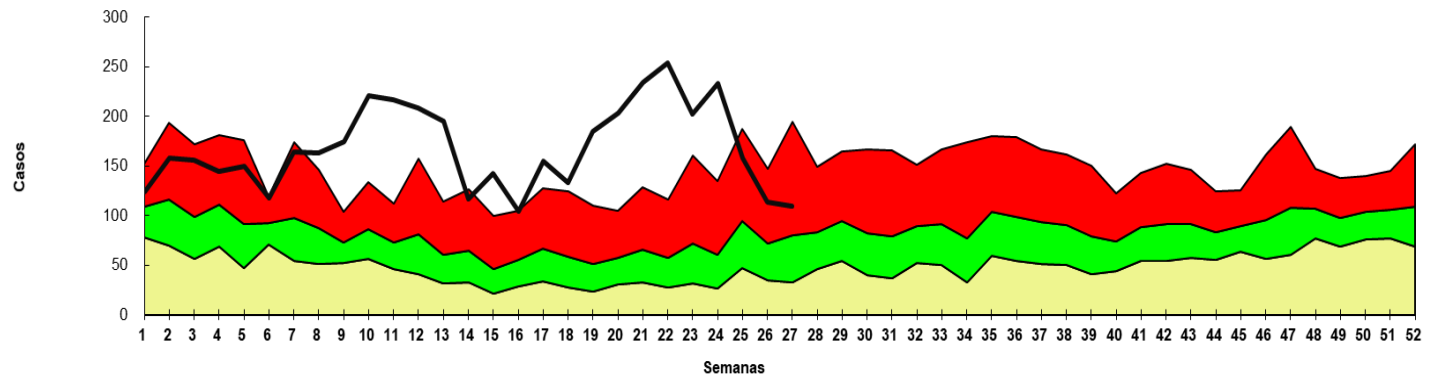
Canal endémico de *EDAs* en población de *CANINDEYU* según semana epidemiológica  
Paraguay, 2025 (Semana Epidemiológica N° 27)



Fuente: VENOCD - DGVS



Canal endémico de *EDAs* en población de *CONCEPCION* según semana epidemiológica  
Paraguay, 2025 (Semana Epidemiológica N° 27)

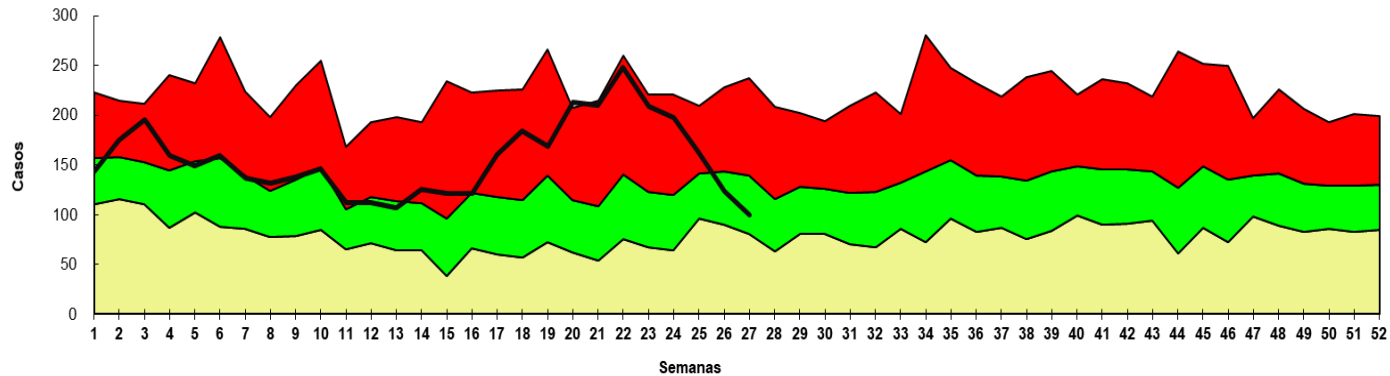


Fuente: VENOCD- DGVS



# Enfermedad Diarreica Aguda (EDA)

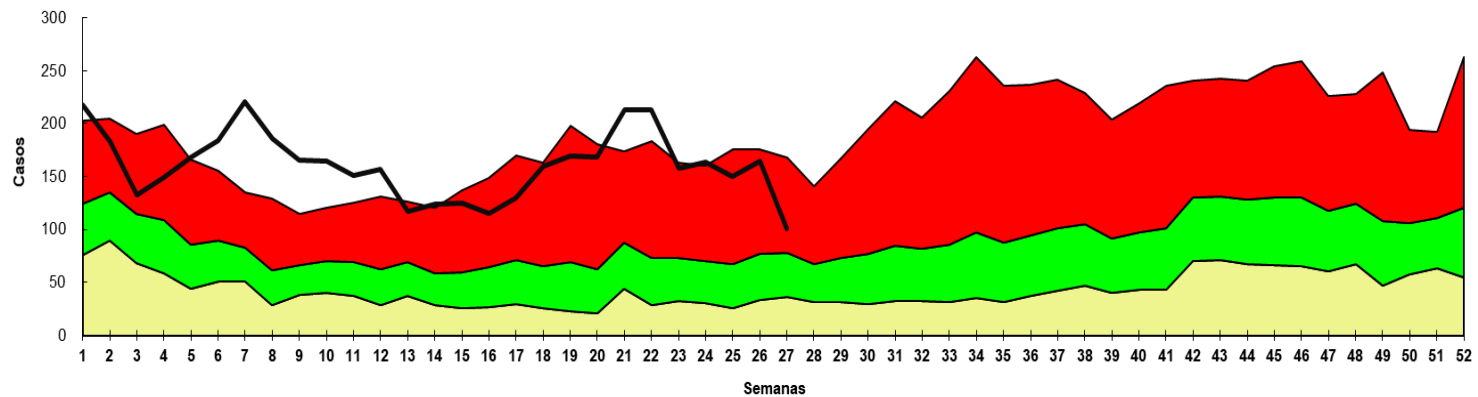
Canal endémico de *EDAs* en población de *CORDILLERA* según semana epidemiológica  
Paraguay, 2025 (Semana Epidemiológica N° 27)



Fuente: VENOCD - DGVS



Canal endémico de *EDAs* en población de *GUAIRÁ* según semana epidemiológica  
Paraguay, 2025 (Semana Epidemiológica N° 27)

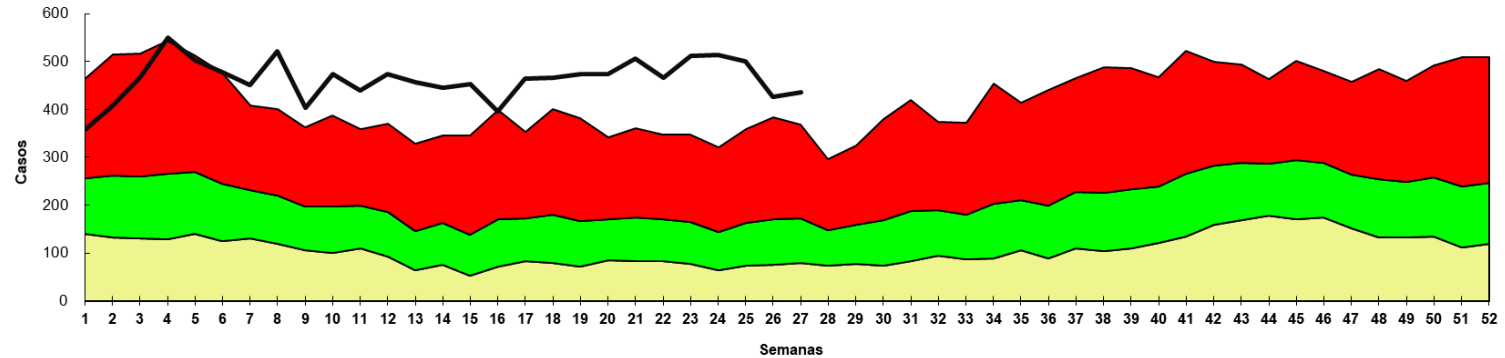


Fuente: VENOCD- DGVS



# Enfermedad Diarreica Aguda (EDA)

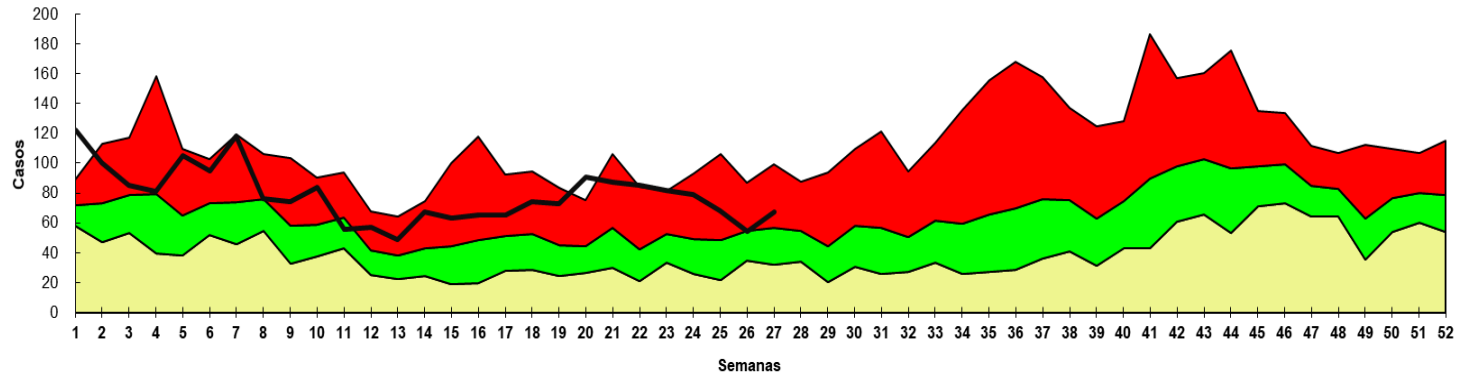
Canal endémico de EDAs en población de ITAPÚA según semana epidemiológica  
Paraguay, 2025 (Semana epidemiológica N° 27)



Fuente: VENOCD - DGVS



Canal endémico de EDAs en población de MISIONES según semana epidemiológica  
Paraguay, 2025 (Semana Epidemiológica N° 27)

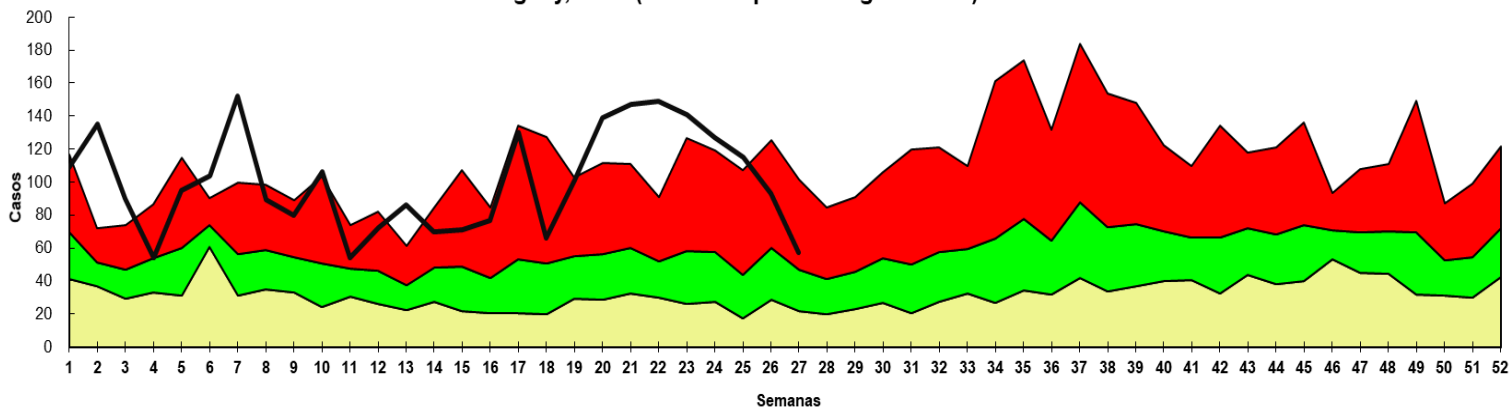


Fuente: VENOCD- DGVS



# Enfermedad Diarreica Aguda (EDA)

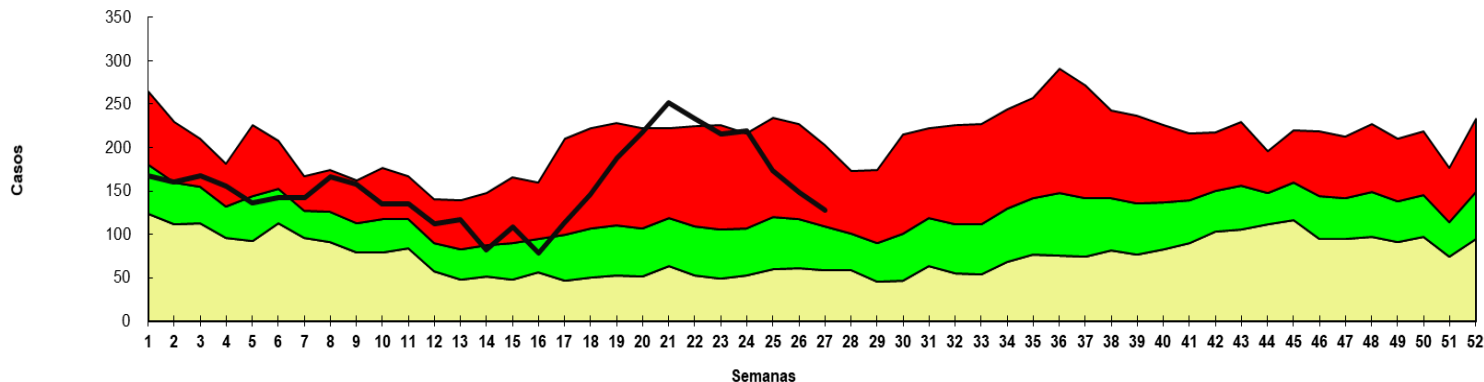
Canal endémico de *EDAs* en población de ÑEEMBUCU según semana epidemiológica  
Paraguay, 2025 (Semana Epidemiológica N° 27)



Fuente: VENOCDE - DGVS



Canal endémico de *EDAs* en población de PARAGUARI según semana epidemiológica  
Paraguay, 2025 (Semana Epidemiológica N° 27)

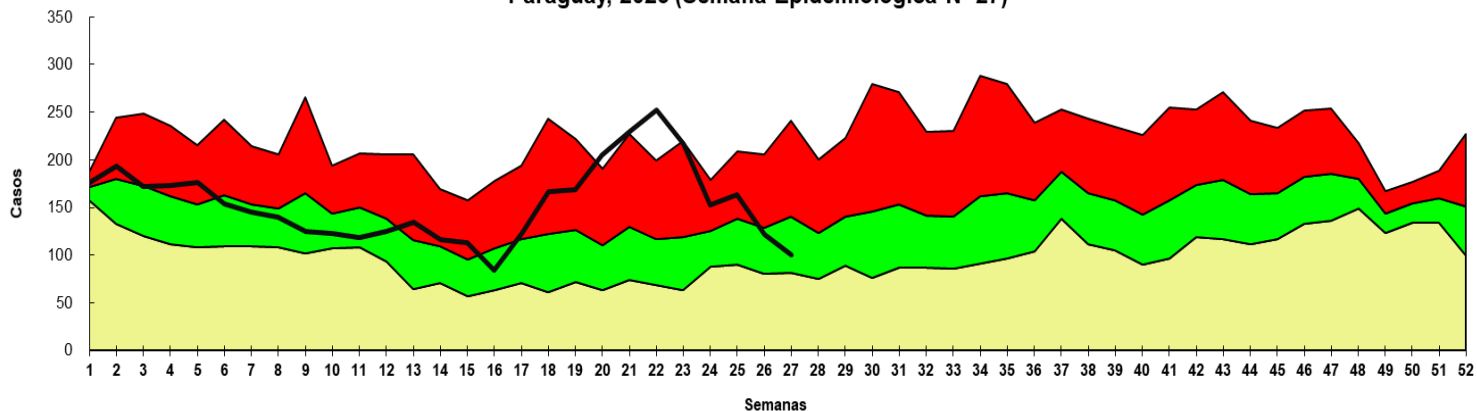


Fuente: VENOCDE - DGVS



# Enfermedad Diarreica Aguda (EDA)

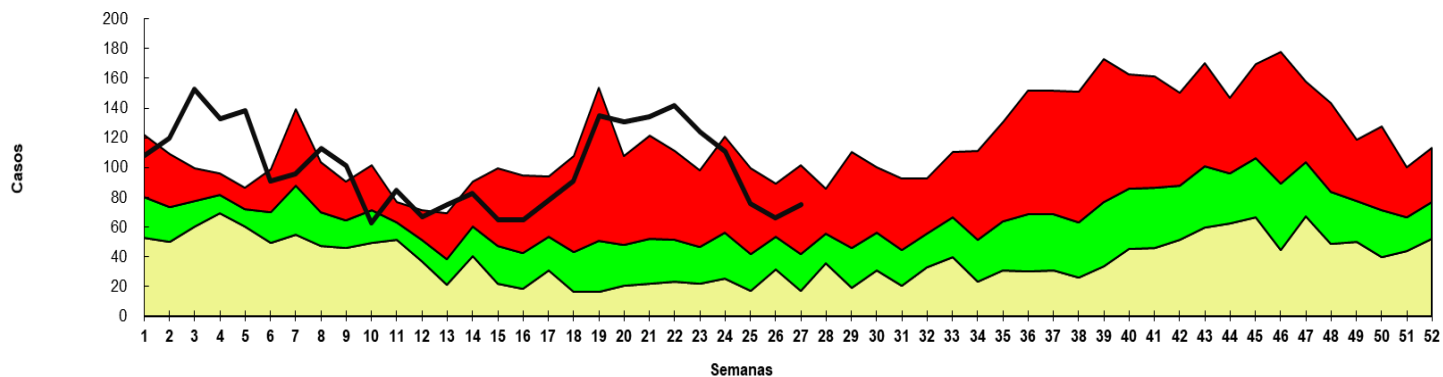
Canal endémico de *EDAs en población de SAN PEDRO NORTE* según semana epidemiológica  
Paraguay, 2025 (Semana Epidemiológica N° 27)



Fuente: Planilla Semanal de Notificación Obligatoria - DGVS



Canal endémico de *EDAs en población de SAN PEDRO SUR* según semana epidemiológica  
Paraguay, 2025 (Semana Epidemiológica N° 27)

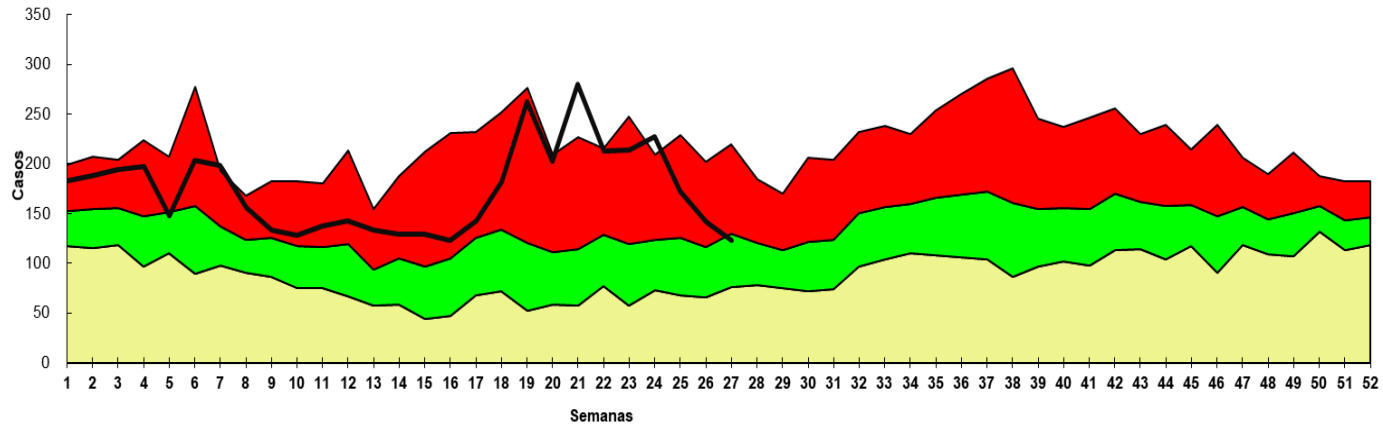


Fuente: VENOCD- DGVS



# Enfermedad Diarreica Aguda (EDA)

Canal endémico de *EDAs* en población de PTE HAYES según semana epidemiológica  
Paraguay, 2025 (Semana Epidemiológica N° 27)

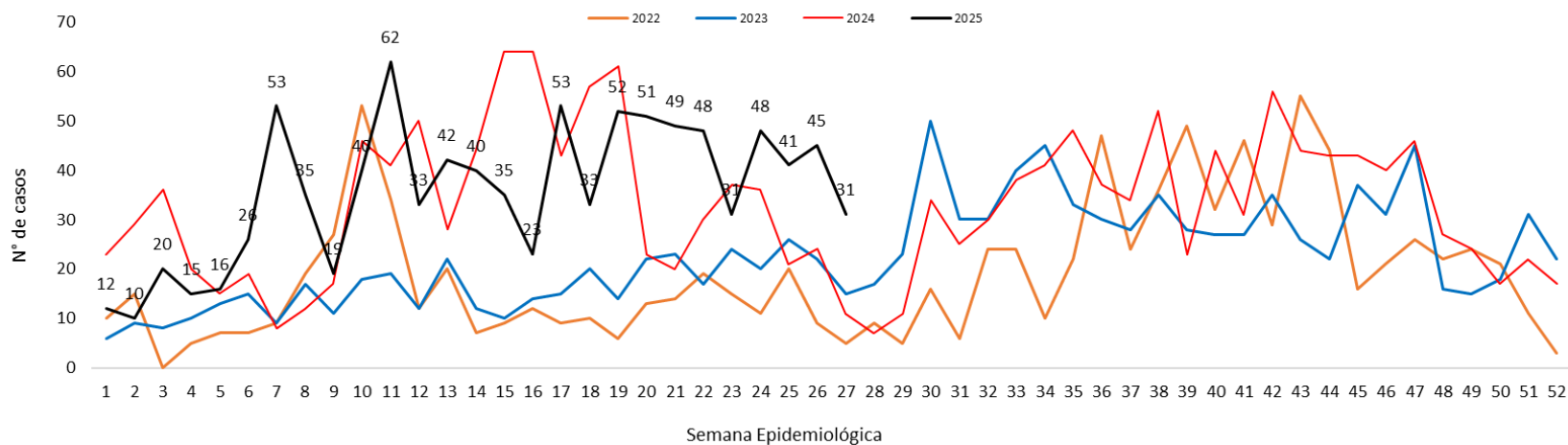


Fuente: VENOCD- DGVS

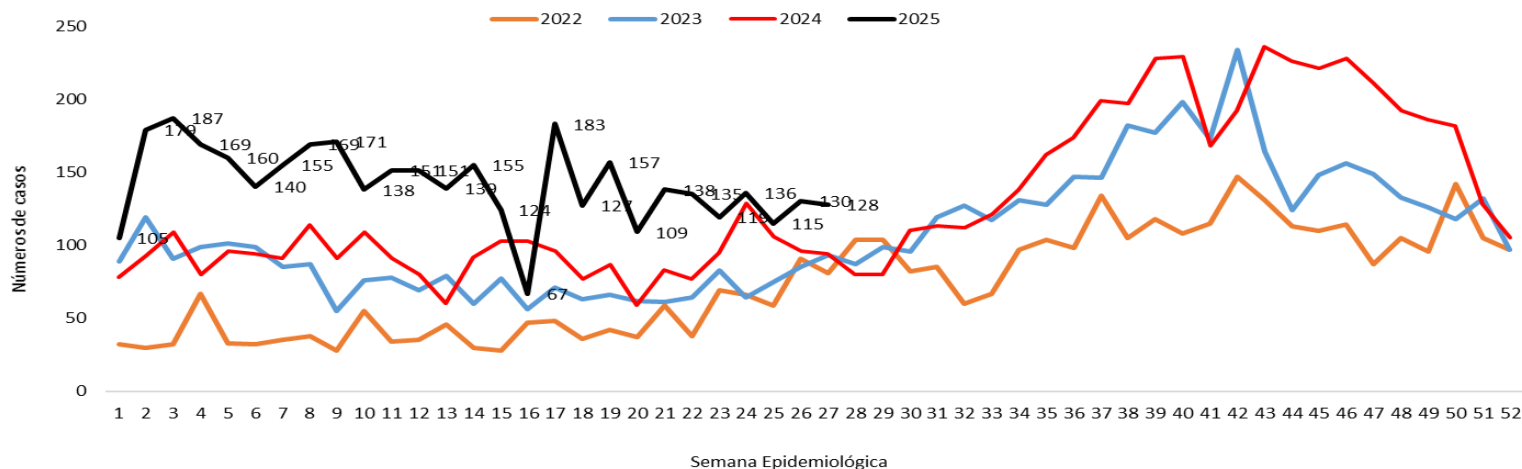


# Varicela y Conjuntivitis

**Gráfico 9. Casos de varicela según semana epidemiológica, Paraguay, años 2022 a 2025 (SE 27)**



**Gráfico 10. Casos de conjuntivitis según semana epidemiológica, Paraguay, años 2022 a 2025 (SE 27)**



# Puntos claves

- En la SE 27, el cumplimiento en la notificación de planilla semanal de ENO a nivel país fue **óptimo** con 99,7% (n=1.483/1.487).
- Las ETI se registran con 42.061 casos, con un **descenso** de 11% respecto a la semana anterior (SE 26= 47.043). La tendencia de casos a nivel nacional se encuentra en la franja de epidemia. En cuanto a consultas por grupos de edad se mantuvo **sin cambios**, con respecto a la semana anterior.
- En IRA no neumonía se registran 36.079 casos, con un **descenso** de 10% con respecto a la semana anterior (SE 26= 40.017). La tendencia de casos a nivel nacional se encuentra en la franja de alerta. Se observa un **aumento** de 1% el grupo 20 a 59 años, con respecto a la semana anterior.
- Las IRA neumonías, se registran 2.413 casos, con un **descenso** del 9% con respecto a la semana anterior (SE 25= 2.649). En el comparativo de la tendencia de casos en niños <5 años, se observa un **descenso** en relación al año 2024. La proporción de casos de IRA neumonías según grupos de edad, se observa un **aumento** de 1% en el grupo de 1 a 4 años con respecto a la semana anterior.
- Hasta la SE 27/2025 se registran 3.692 casos de Enfermedad Diarreica Agudas (EDAS), con un **descenso** de 15% a nivel país con respecto a la semana anterior (n= 4.364). La tendencia a nivel nacional se encuentra en la franja de alerta. Se registró **aumento** en 7/18 región sanitaria: San Pedro Sur, Itapuá, Misiones, Amambay, Canindeyú, Boquerón, Alto Paraguay.
- Los casos de varicela con una **disminución** respecto a la semana anterior (45 vs 31).
- Los casos conjuntivitis con una **disminución** con respecto a la semana anterior (130 vs 128).
- Se recomienda mejorar los datos de enfermedades por grupos de edad, y mantener el cumplimiento de las notificaciones semanales en niveles óptimos superiores al 96%.