



# Eventos de Notificación Obligatoria (ENO)

por planilla semanal

Año 2025

## Contenido

Se analizan aquellas enfermedades de planilla ENO de vigilancia predominantemente clínica como las infecciones respiratorias agudas, enfermedad diarreica aguda, varicela y conjuntivitis. Además se incluye el monitoreo de atributos de la vigilancia universal.

### Fuente de datos

Vigilancia de Eventos de Notificación Obligatoria y Calidad del Dato (VENOCD), DGVS-MSPBS  
Unidades epidemiológicas Regionales y Red de Servicios de Salud.

### Responsables de ideación y edición

Centro Nacional de Información Epidemiológica  
Dirección General de Vigilancia de la Salud (DGVS)-MSPBS  
Email: analisis.dgvs2016@gmail.com  
Teléfonos +595 237 46 27; +595 961 167 764

## Semana Epidemiológica (SE) 29

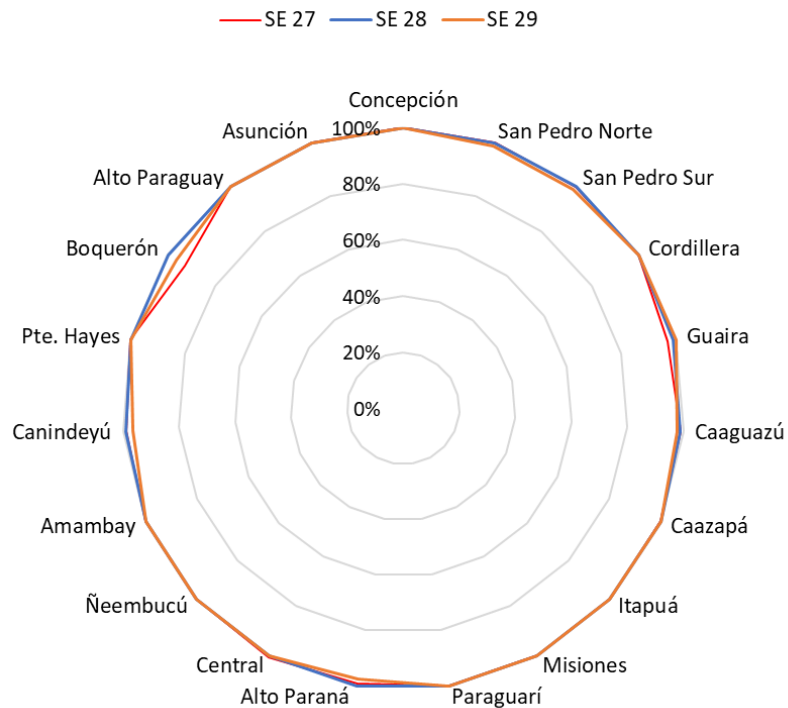
13 al 19 de Julio, año 2025

Los Eventos de Notificación Obligatoria son aquellas listadas en la Resolución S.G. N°0057/2023.

Son reportadas en forma numérica, agrupada, con periodicidad semanal y de carácter universal. Se informan a través de la planilla semanal de las ENO y sirve para evaluar tendencias, fluctuaciones estacionales y la presencia de posibles brotes.

# Monitoreo cumplimiento de las notificaciones por planilla semanal

**Gráfico 1.** Cumplimiento de notificación según Región Sanitaria, Paraguay SE 27 a SE 29 del 2025

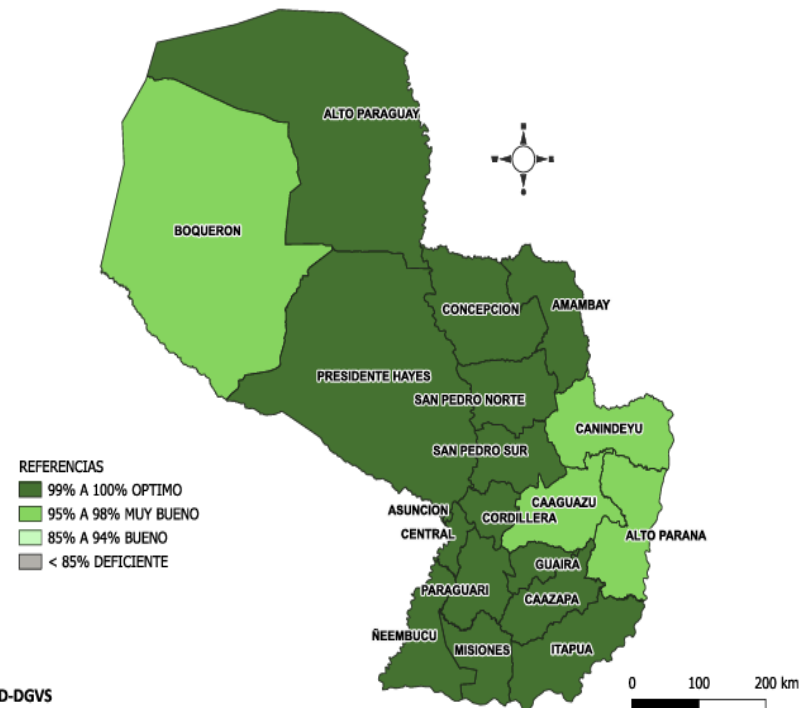


A nivel país la cobertura de notificación fue del 99,3% (n=1.479)  
**Total de unidades notificadoras =1.490**

**Cumplimiento:** Porcentaje de unidades notificantes que cumplieron con el envío de informe de planilla ENO a la región sanitaria, en fecha correspondiente.

**Mapa 1.** Regiones Sanitarias según cumplimiento de Unidades Notificadoras, Paraguay, SE 29 del año 2025

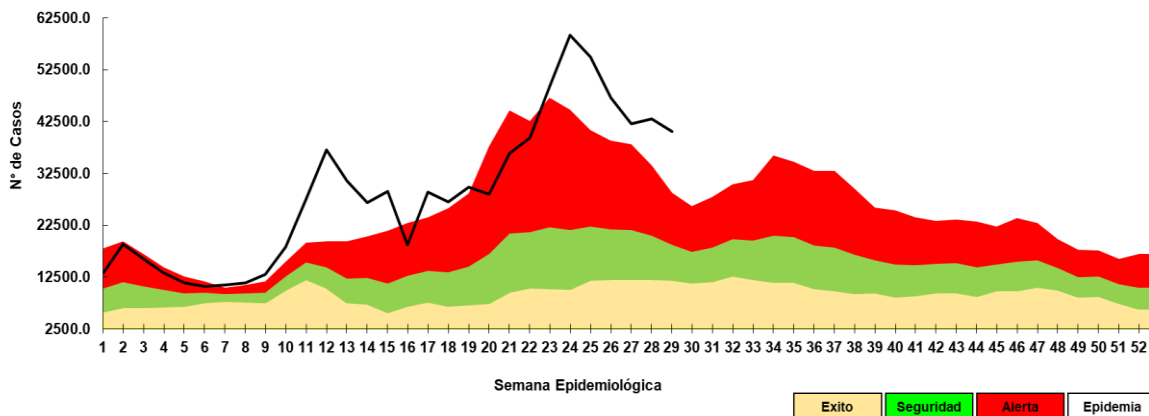
PORCENTAJE DE NOTIFICACION SEMANAL DE LA PSENO SEGUN DEPARTAMENTOS



# Enfermedad Tipo Influenza (ETI)

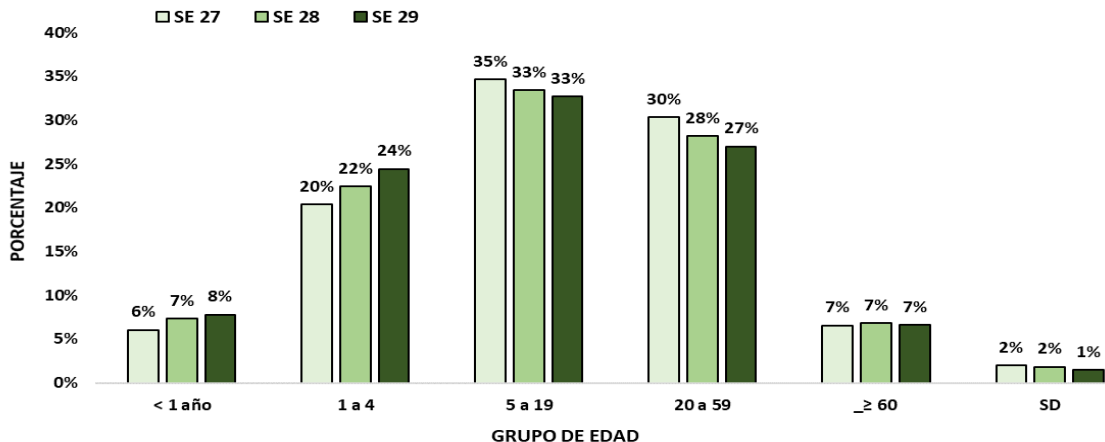
Vigilancia Universal

**Gráfico 2.** Canal endémico de ETI según semana epidemiológica, Paraguay, SE 29/2025



Fuente: VENOCD- DGVS

**Gráfico 3.** Casos de ETI según grupos de edad (%), por semana epidemiológica, Paraguay, comparativo SE 29 al SE 29/2025



Fuente: VENOCD-DGVS

**Tabla 1.** Comparativo casos de ETI por regiones sanitarias, Paraguay, SE 27 al SE 29 del 2025

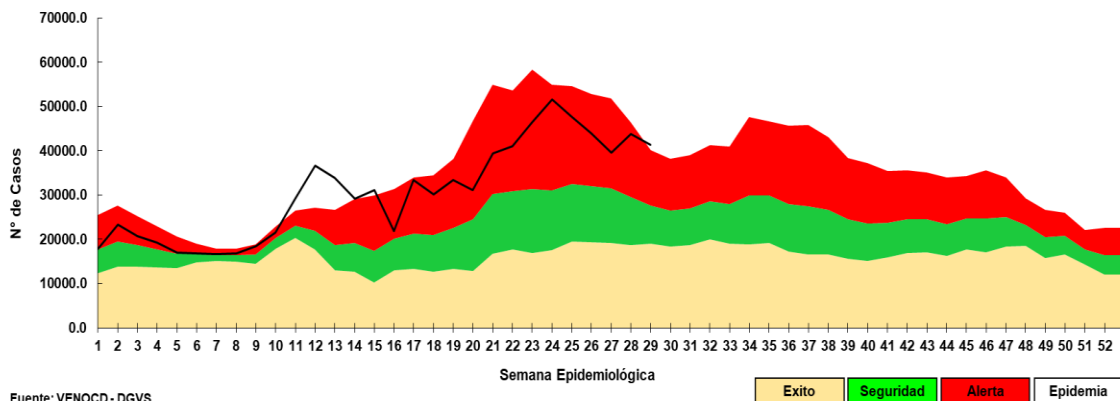
Regiones Sanitarias	SE 27	SE 28	SE 29
CONCEPCION	1594	1584	1385
SAN PEDRO NORTE	1985	1917	1762
SAN PEDRO SUR	1257	1258	1182
CORDILLERA	1221	1263	1046
GUAIRA	1485	1353	1564
CAAGUAZU	1793	1927	1888
CAAZAPA	800	807	784
ITAPUA	2718	2883	2677
MISIONES	817	806	799
PARAGUARI	1771	1536	1555
ALTO PARANA	2315	2842	2654
CENTRAL	11710	11883	11449
ÑEEMBUCU	696	641	523
AMAMBAY	525	601	505
CANINDEYU	1254	1526	1321
PDTE HAYES	1352	1193	1119
BOQUERON	551	565	591
ALTO PARAGUAY	168	252	241
CAPITAL	8049	8180	7582
<b>TOTAL:</b>	<b>42061</b>	<b>43017</b>	<b>40627</b>

- En la SE 29 se registran 40.627 casos de ETI, con un **descenso** del 6% respecto a la semana anterior (SE 27= 43.017).
- La tendencia de casos a nivel nacional se encuentra en la franja de epidemia.
- En cuanto a la proporción de consultas por grupos de edad se observa un aumento de 2% en el grupo de edad de 1 a 4 años, con respecto a la semana anterior.

# Infecciones Respiratorias Agudas (IRA)

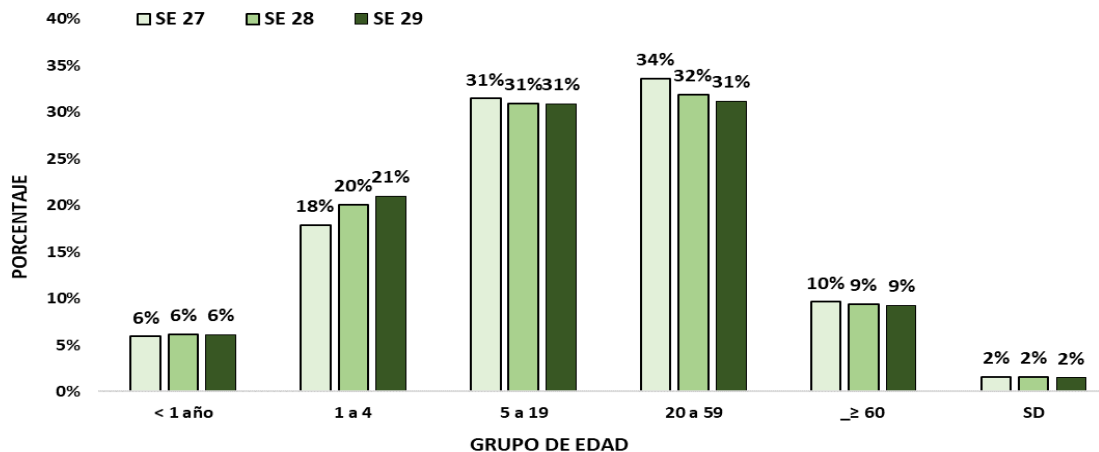
## Vigilancia Universal

**Gráfico 4.** Canal endémico de IRA no neumonías según semana epidemiológica, Paraguay, SE 29 del 2025



Fuente: VENOCD - DGVS

**Gráfico 5.** Casos de IRA no neumonía según grupos de edad (%), por semana epidemiológica, Paraguay, SE 27 a SE 29 del 2025



Fuente: VENOCD-DGVS

**Tabla 2.** Casos de IRA no neumonías por regiones sanitarias, Paraguay, SE 27 al SE 29 del 2025

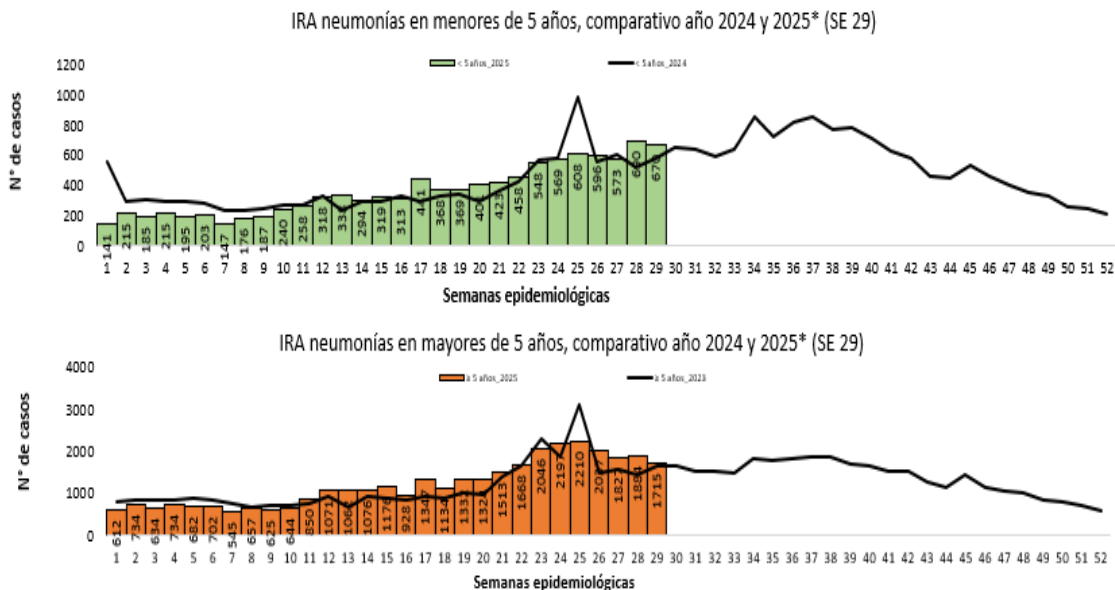
Regiones sanitarias	SE 27	SE 28	SE 29
CONCEPCION	1064	1092	1051
SAN PEDRO NORTE	1372	1458	1319
SAN PEDRO SUR	931	1139	1146
CORDILLERA	1957	1823	1750
GUAIRA	959	1115	1130
CAAGUAZU	1656	1795	1758
CAAZAPA	1264	1318	1309
ITAPUA	2488	2730	2856
MISIONES	978	986	997
PARAGUARI	1673	1755	1885
ALTO PARANA	2961	3095	3178
CENTRAL	9138	11183	9953
ÑEEMBUCU	795	609	503
AMAMBAY	418	498	401
CANINDEYU	1005	1286	1208
PDTE HAYES	959	945	900
BOQUERON	645	553	435
ALTO PARAGUAY	302	382	252
CAPITAL	5514	6045	5993
<b>TOTAL</b>	<b>36079</b>	<b>39807</b>	<b>38024</b>

- En la SE 29 se registran 38.024 casos de IRA no neumonía, con un descenso de 5% con respecto a la semana anterior (SE 28= 39.807).
- La tendencia de casos a nivel nacional se encuentra en la franja de alerta.
- En cuanto a la proporción de consultas por grupos de edad, se observa aumento de 1% el grupo 1 a 4 años, con respecto a la semana anterior.

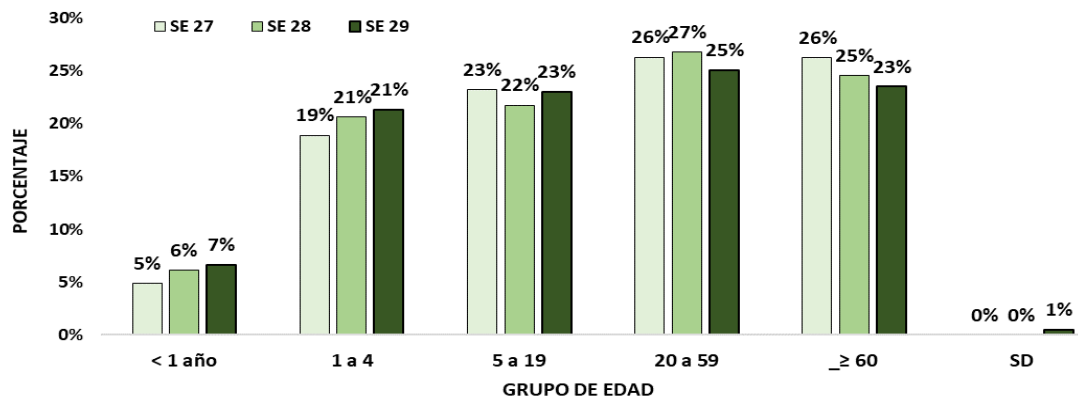
# Infecciones Respiratorias Agudas Neumonías

Vigilancia Universal

**Gráfico 6.** Tendencia de Infecciones Respiratorias Agudas (IRA) neumonías en menores y mayores de 5 años, Paraguay. Comparativo 2024- 2025\* (SE 29)



**Gráfico 7.** Proporción de casos de IRA neumonías según grupos de edad, por semana epidemiológica, Paraguay, SE 27 al SE 29 del 2025



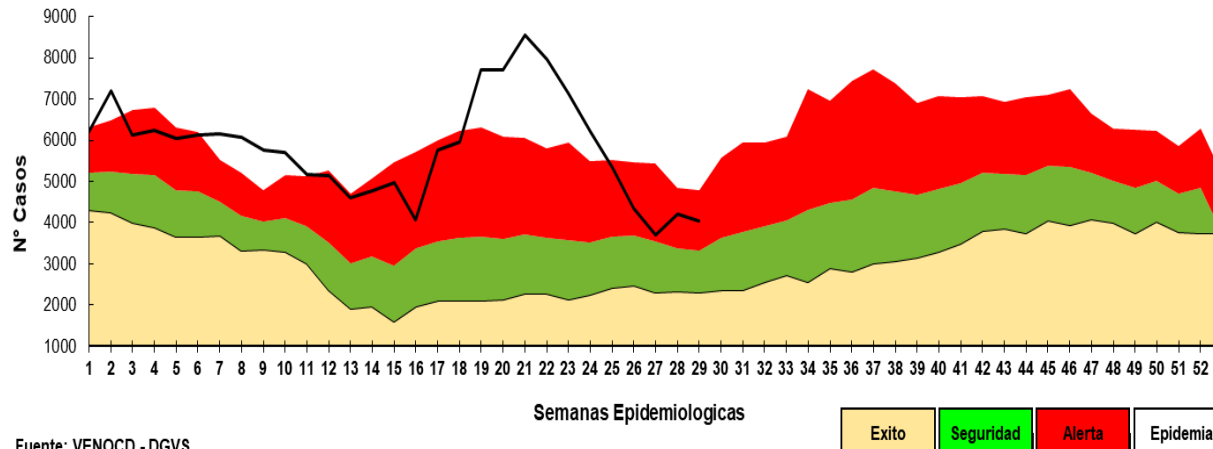
**Tabla 3.** Casos de IRA neumonías por regiones sanitarias, Paraguay, SE 27 al SE 29 del 2025.

Regiones Sanitarias	SE 27	SE 28	SE 29
CONCEPCION	83	121	98
SAN PEDRO NORTE	47	28	39
SAN PEDRO SUR	74	54	23
CORDILLERA	34	34	44
GUAIRA	62	0	42
CAAGUAZU	171	115	134
CAAZAPA	56	62	39
ITAPUA	383	396	380
MISIONES	55	44	35
PARAGUARI	87	58	77
ALTO PARANA	175	184	177
CENTRAL	600	975	680
ÑEEMBUCU	37	47	32
AMAMBAY	54	60	60
CANINDEYU	84	0	114
PDTE HAYES	55	50	52
BOQUERON	31	43	31
ALTO PARAGUAY	22	7	4
CAPITAL	303	303	336
<b>Total</b>	<b>2413</b>	<b>2581</b>	<b>2397</b>

- En la SE 29 se registran 2397 casos de IRA neumonías, con un **descenso** de 7% con respecto a la semana anterior (SE 28= 2581).
- En el comparativo de la tendencia de casos en niños <5 años, un aumento con respecto al año 2024.
- La proporción de casos de IRA neumonías según grupos de edad, se observa un aumento de 1% en el grupo de <\_1 año, y un descenso del 2% en el grupo de 20 a 59 años, con respecto a la semana anterior.

# Enfermedad Diarreica Aguda (EDA)

**Gráfico 8.** Canal endémico de EDA en población total según semana epidemiológica, Paraguay, SE 29 del 2025



Hasta la SE 29/2025 se registran 4.054 casos de Enfermedad Diarreica Agudas (EDAS), con un **descenso** de 4% a nivel país con respecto a la semana anterior ( $n = 4.223$ ). Actualmente se encuentra en franja de alerta.

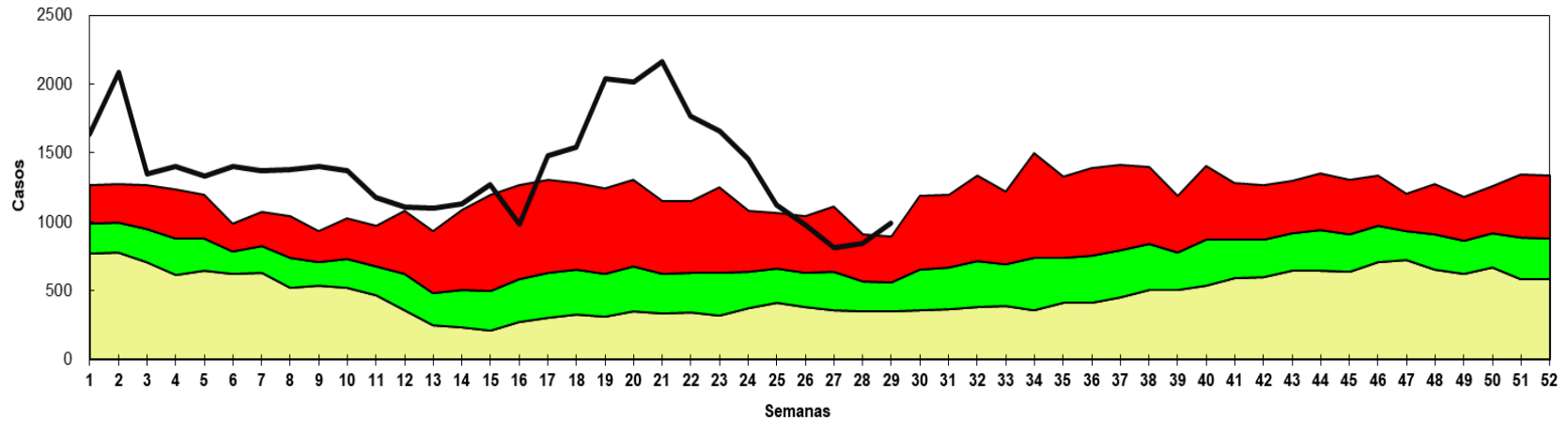
Se registró aumento en 07/18 región sanitaria: San Pedro Sur, Guaira, Caaguazú, Caazapá, Misiones, Boquerón y Capital

**Tabla 4.** Casos de EDA por regiones sanitarias, Paraguay, SE 27 a SE 29 del 2025.

Regiones Sanitarias	SE 27	SE 28	SE 29
CONCEPCION	110	133	94
SAN PEDRO NORTE	100	145	96
SAN PEDRO SUR	75	62	73
CORDILLERA	100	128	96
GUAIRA	101	117	132
CAAGUAZU	120	116	161
CAAZAPA	44	58	69
ITAPUA	436	445	382
MISIONES	67	90	109
PARAGUARI	128	142	102
ALTO PARANA	235	321	311
CENTRAL	952	1136	1018
ÑEEMBUCU	57	92	70
AMAMBAY	25	42	23
CANINDEYU	88	104	81
PDTE HAYES	123	124	110
BOQUERON	84	75	98
ALTO PARAGUAY	33	49	40
CAPITAL	814	844	989
<b>TOTAL</b>	<b>3692</b>	<b>4223</b>	<b>4054</b>

# Enfermedad Diarreica Aguda (EDA)

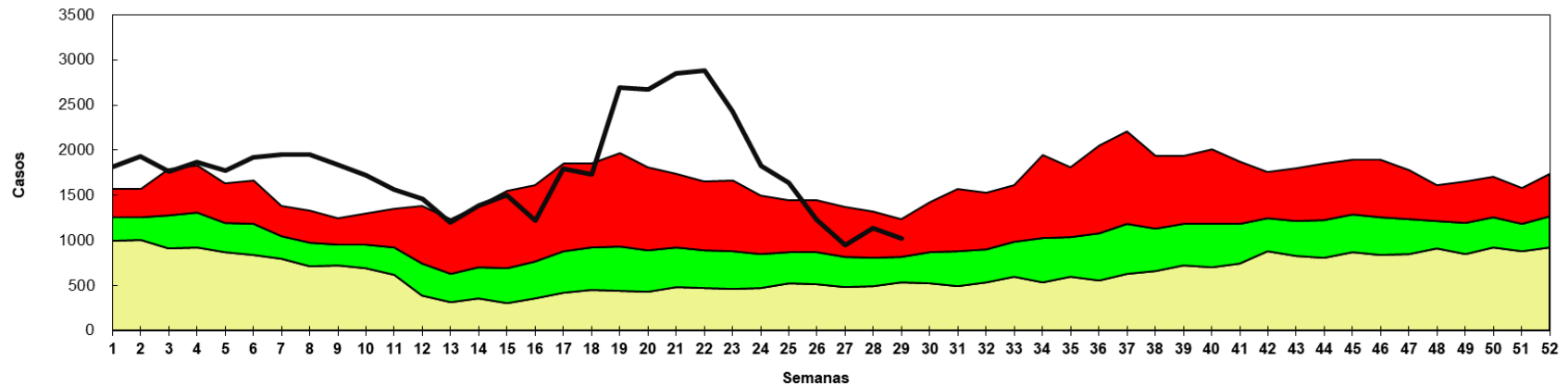
Canal endémico de *EDAs* en población de Asunción según semana epidemiológica  
Paraguay, 2025 (Semana Epidemiológica N° 29)



Fuente: VENOCD- DGVS



Canal endémico de *EDAs* en población de CENTRAL según semana epidemiológica  
Paraguay, 2025 (Semana Epidemiológica N° 29)

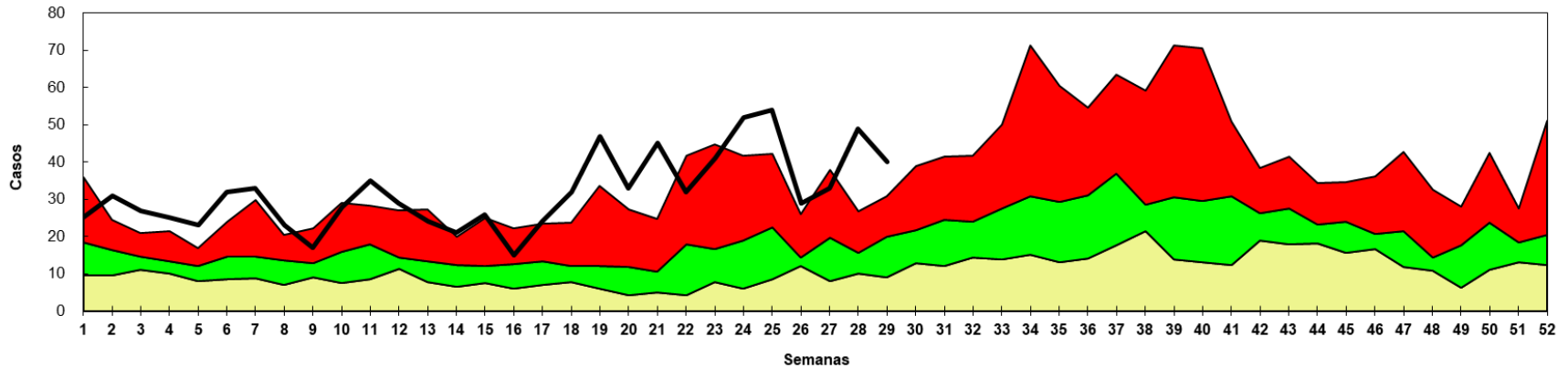


Fuente: VENOCD- DGVS



# Enfermedad Diarreica Aguda (EDA)

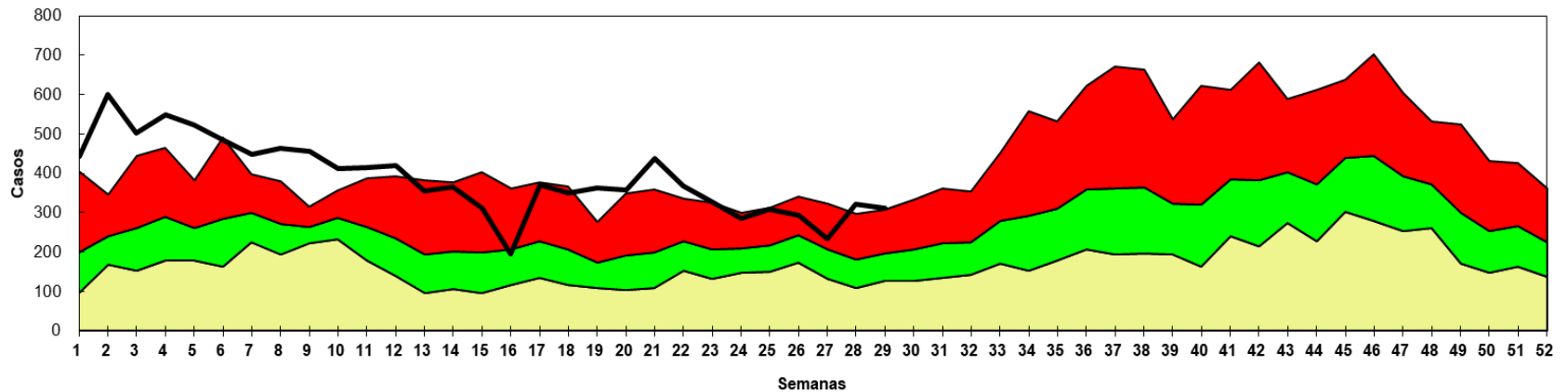
Canal endémico de *EDAs* en población de Alto Paraguay según semana epidemiológica Paraguay, 2025 (Semana Epidemiológica N° 29)



Fuente: VENOCD- DGVS



Canal endémico de *EDAs* en población de ALTO PARANA según semana epidemiológica Paraguay, 2025 (Semana Epidemiológica N° 29)

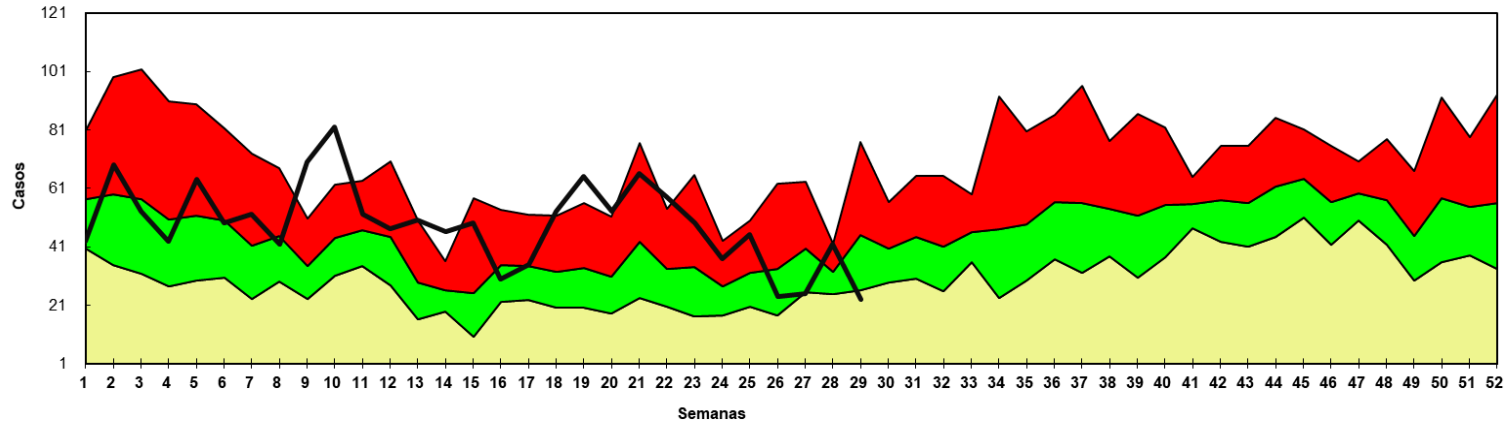


Fuente: VENOCD- DGVS



# Enfermedad Diarreica Aguda (EDA)

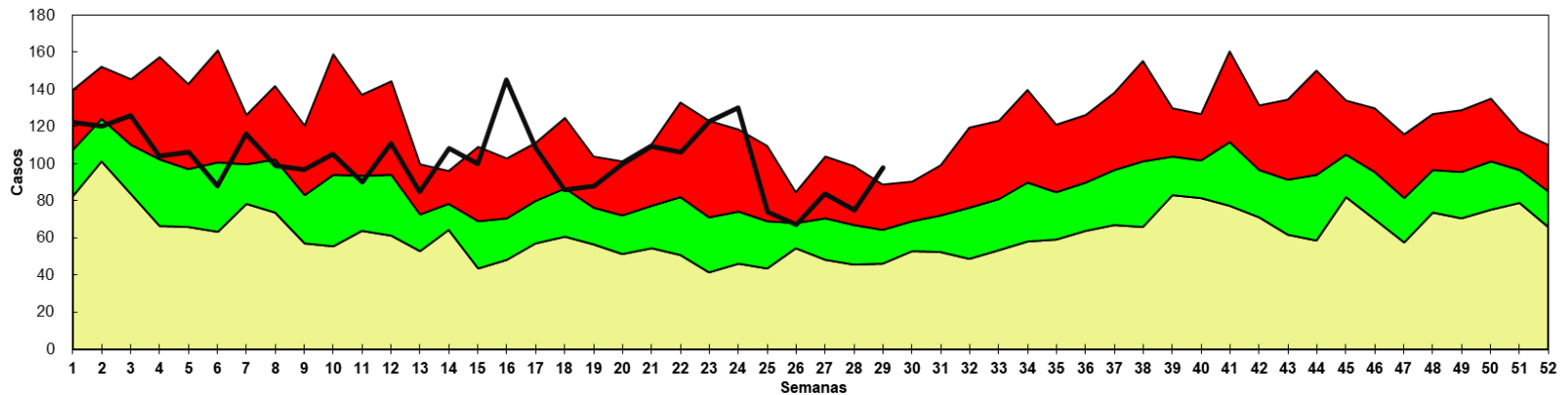
Canal endémico de *EDAs* en población de *Amambay* según semana epidemiológica  
Paraguay, 2025 (Semana Epidemiológica N° 29)



Fuente: VENOCD-DGVS



Canal endémico de *EDAs* en población de *BOQUERON* según semana epidemiológica  
Paraguay, 2025 (Semana Epidemiológica N° 29)

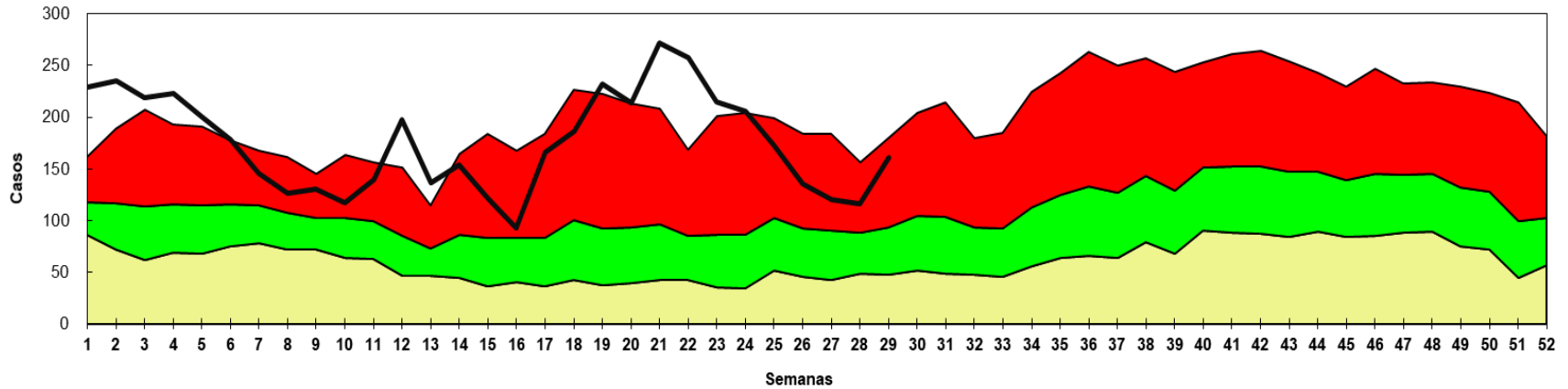


Fuente: VENOCD-DGVS



# Enfermedad Diarreica Aguda (EDA)

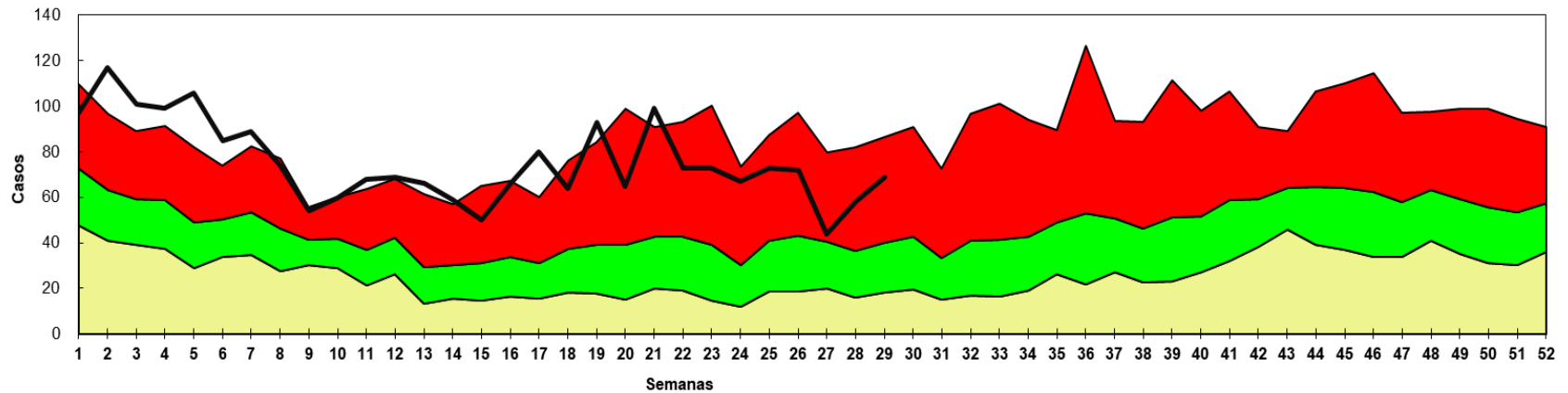
Canal endémico de *EDAs* en población de **CAAGUAZU** según semana epidemiológica Paraguay, 2025 (Semana Epidemiológica N° 29)



Fuente: VENOCD - DGVS



Canal endémico de *EDAs* en población **Caazapá** según semana epidemiológica Paraguay, 2025 (Semana Epidemiológica N° 29)

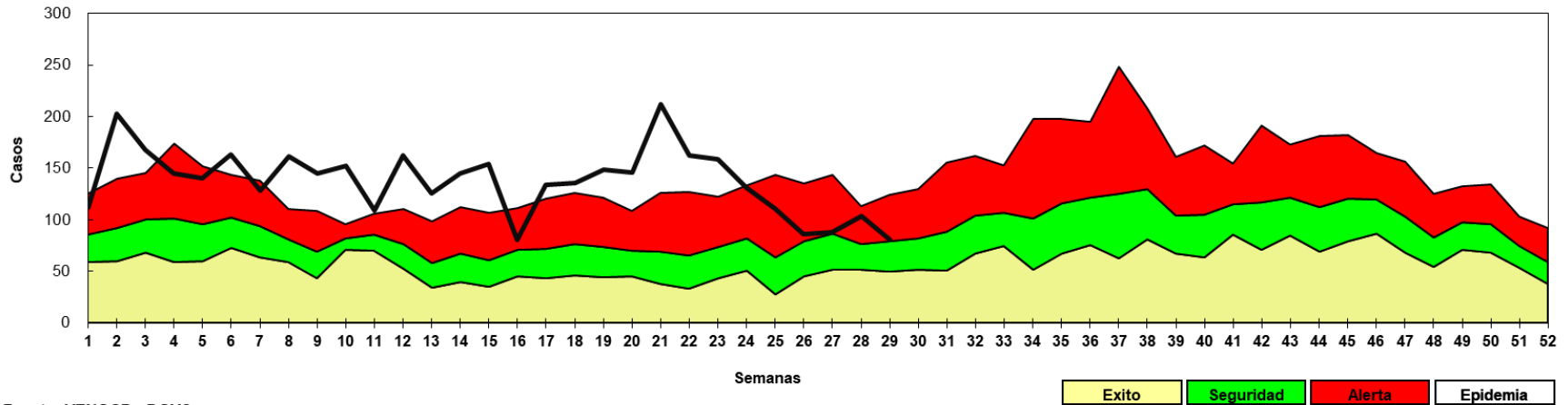


Fuente: VENOCD - DGVS



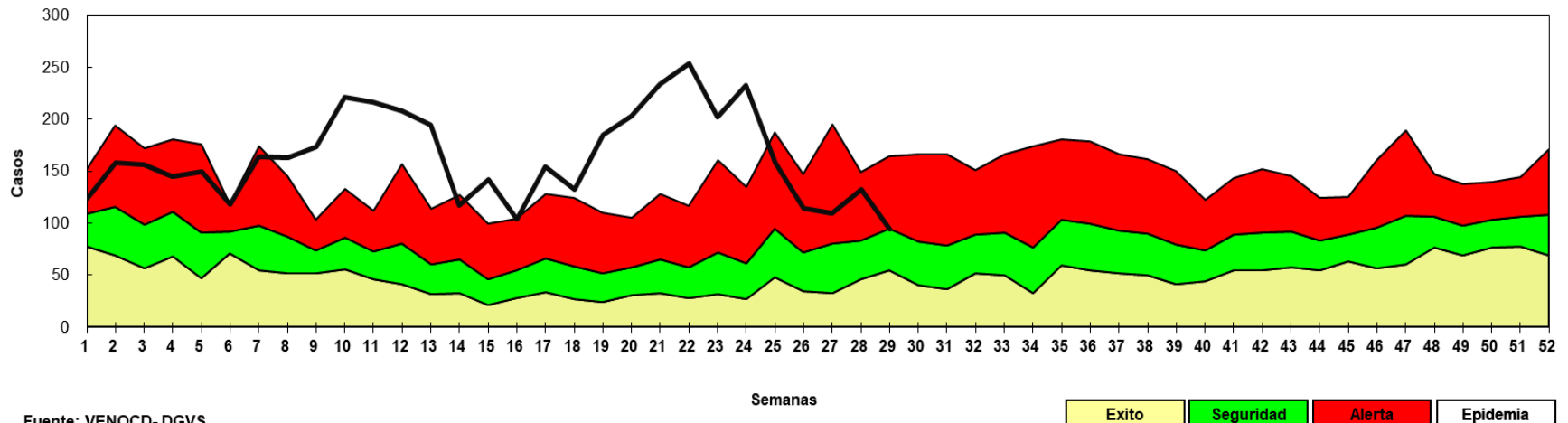
# Enfermedad Diarreica Aguda (EDA)

Canal endémico de *EDAs* en población de *CANINDEYU* según semana epidemiológica  
Paraguay, 2025 (Semana Epidemiológica N° 29)



Fuente: VENOCD - DGVS

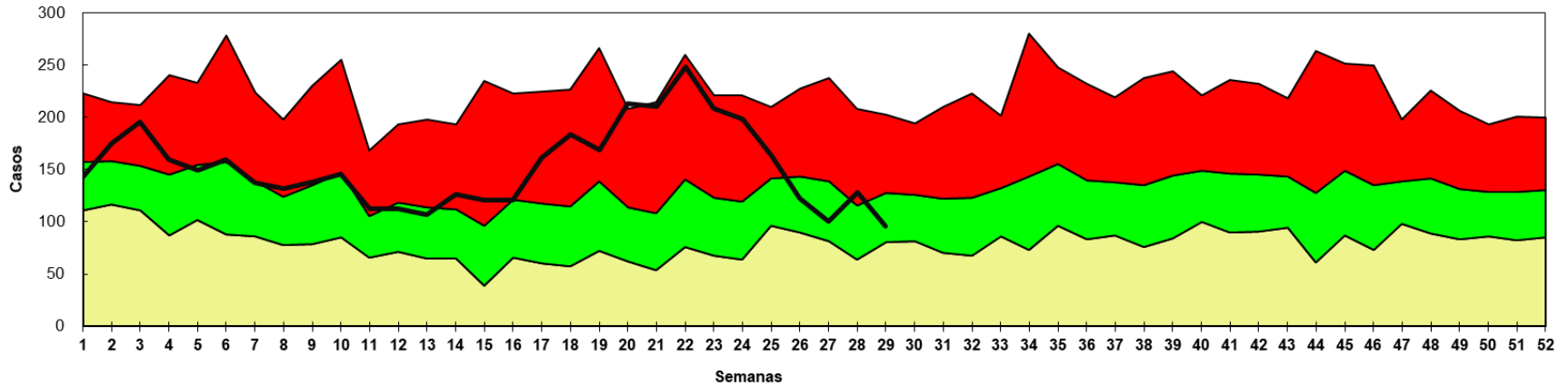
Canal endémico de *EDAs* en población de *CONCEPCION* según semana epidemiológica  
Paraguay, 2025 (Semana Epidemiológica N° 29)



Fuente: VENOCD - DGVS

# Enfermedad Diarreica Aguda (EDA)

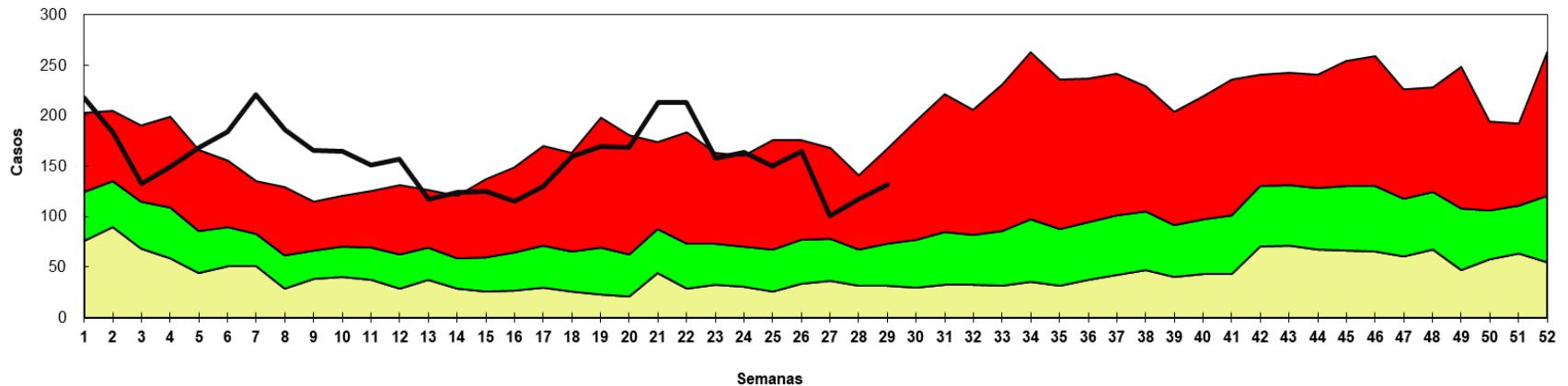
Canal endémico de *EDAs* en población de *CORDILLERA* según semana epidemiológica  
Paraguay, 2025 (Semana Epidemiológica N° 29)



Fuente: VENOCD - DGVS



Canal endémico de *EDAs* en población de *Guaira* según semana epidemiológica  
Paraguay, 2025 (Semana Epidemiológica N° 29)

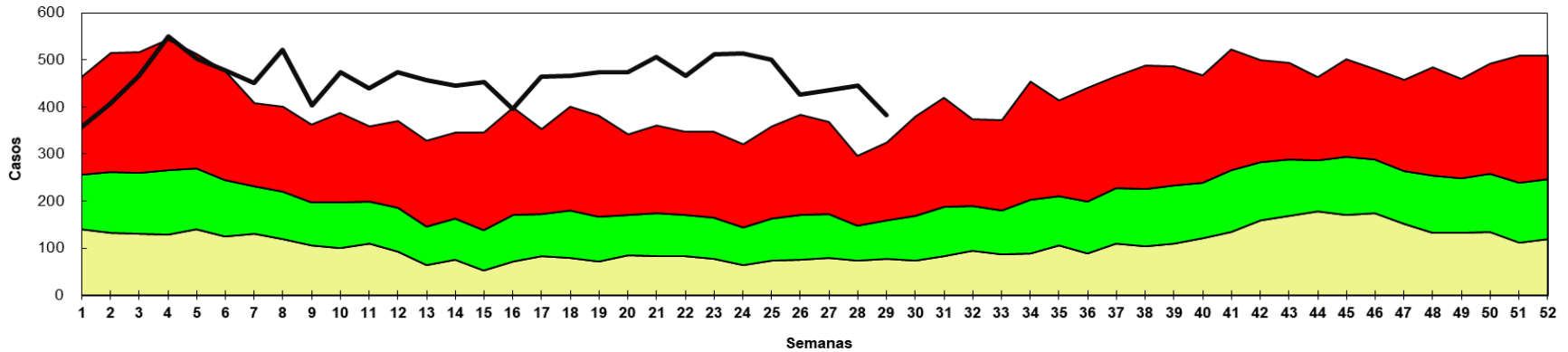


Fuente: VENOCD - DGVS



# Enfermedad Diarreica Aguda (EDA)

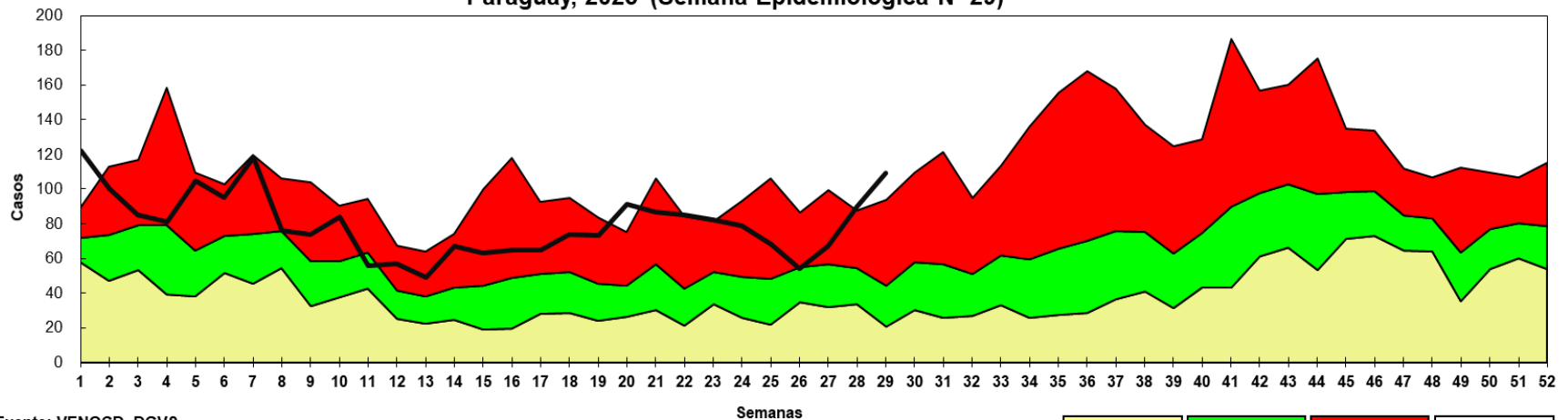
Canal endémico de EDAs en población de Itapúa según semana epidemiológica Paraguay, 2025 (Semana epidemiológica N° 29)



Fuente: VENOCD - DGVS



Canal endémico de EDAs en población de Misiones según semana epidemiológica Paraguay, 2025 (Semana Epidemiológica N° 29)

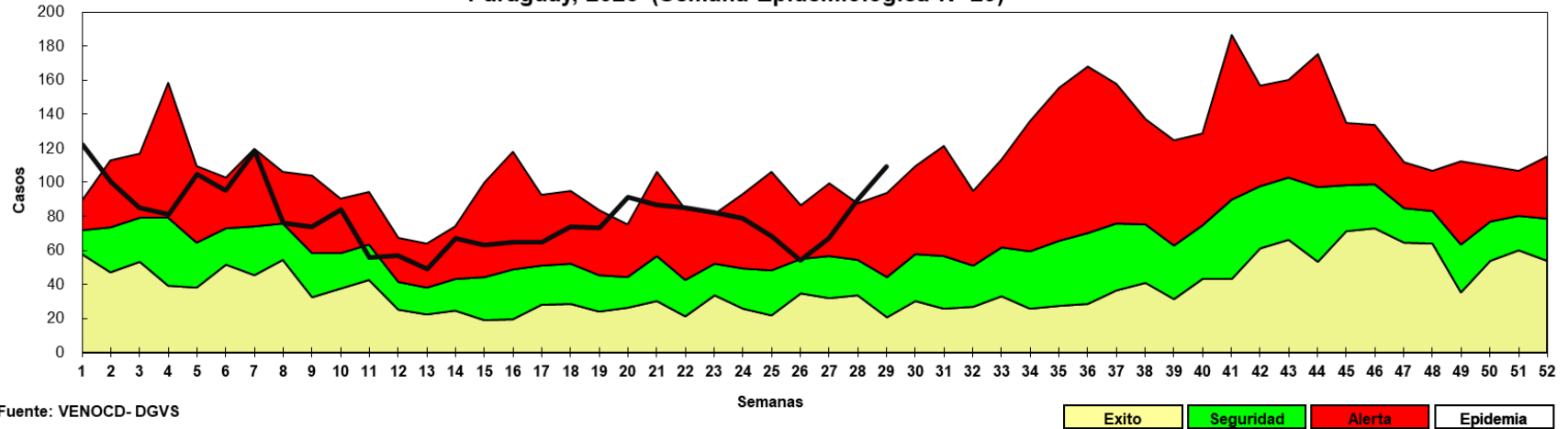


Fuente: VENOCD-DGVS

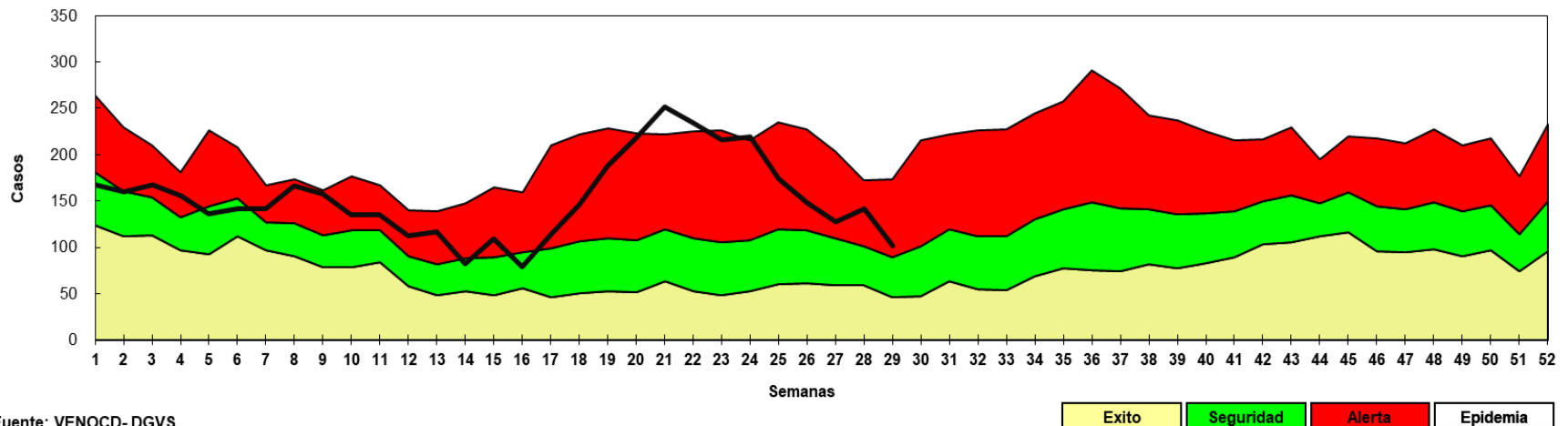


# Enfermedad Diarreica Aguda (EDA)

Canal endémico de *EDAs en población de Misiones* según semana epidemiológica  
Paraguay, 2025 (Semana Epidemiológica N° 29)

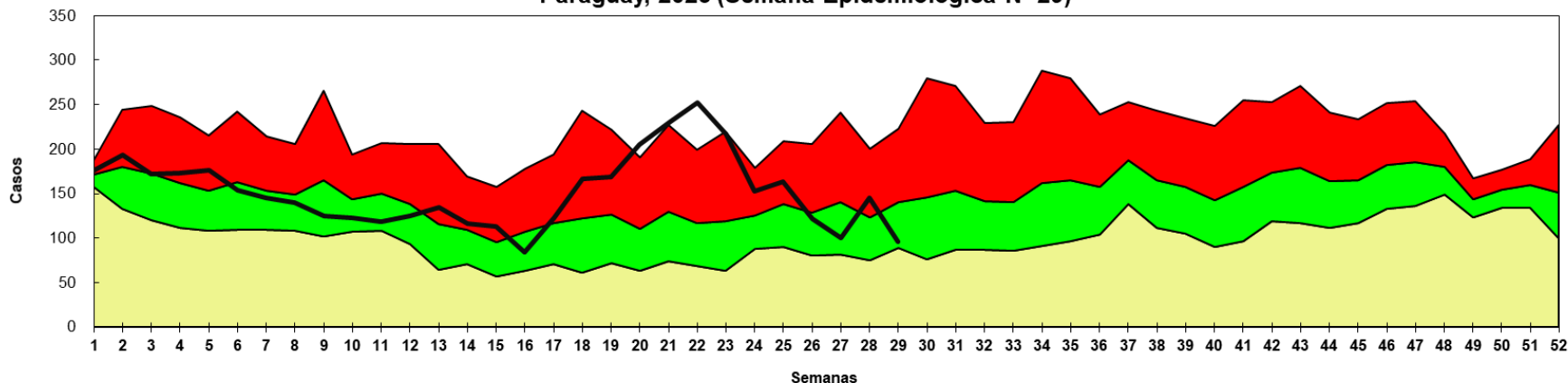


Canal endémico de *EDAs en población de PARAGUARI* según semana epidemiológica  
Paraguay, 2025 (Semana Epidemiológica N° 29)



# Enfermedad Diarreica Aguda (EDA)

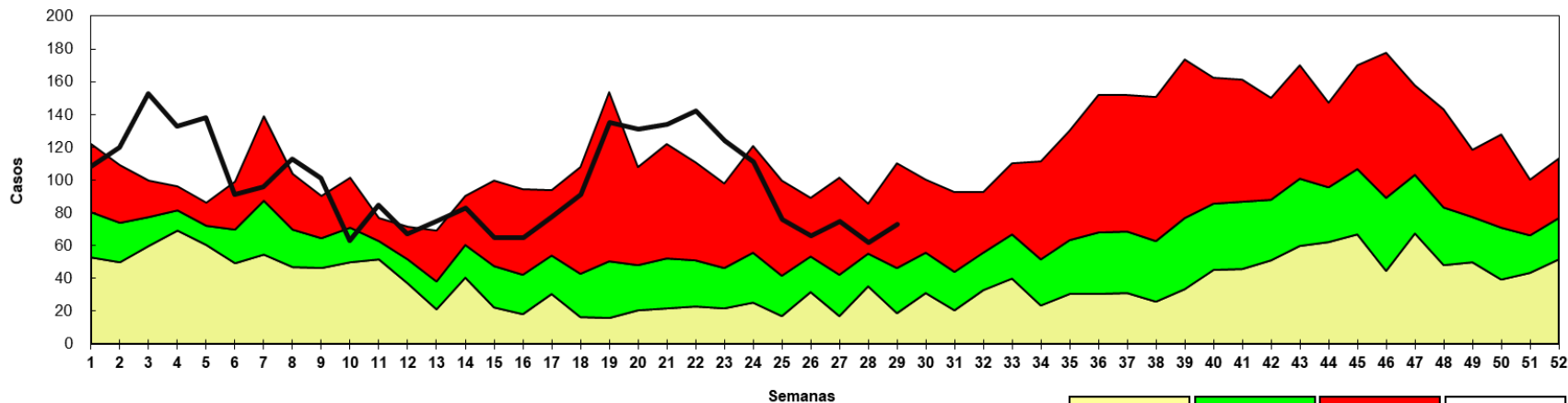
Canal endémico de *EDAs* en población de **SAN PEDRO NORTE** según semana epidemiológica  
Paraguay, 2025 (Semana Epidemiológica N° 29)



Fuente: Planilla Semanal de Notificación Obligatoria - DGVS



Canal endémico de *EDAs* en población de **SAN PEDRO SUR** según semana epidemiológica  
Paraguay, 2025 (Semana Epidemiológica N° 29)

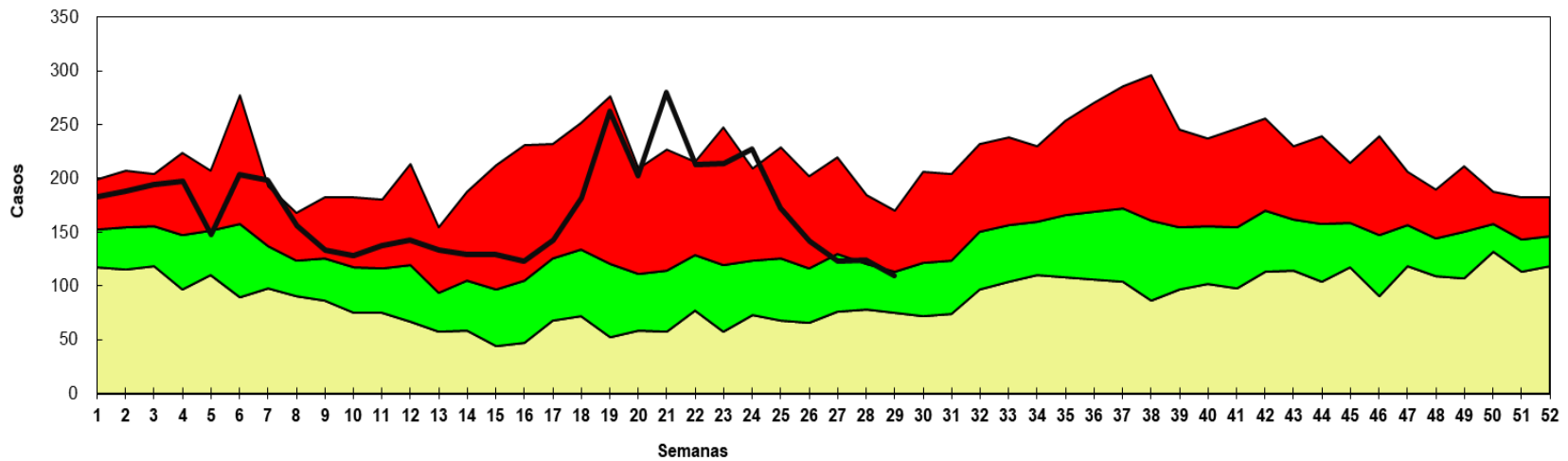


Fuente: VENOCD- DGVS



# Enfermedad Diarreica Aguda (EDA)

Canal endémico de *EDAs* en población de *Pte Hayes* según semana epidemiológica  
Paraguay, 2025 (Semana Epidemiológica N° 29)

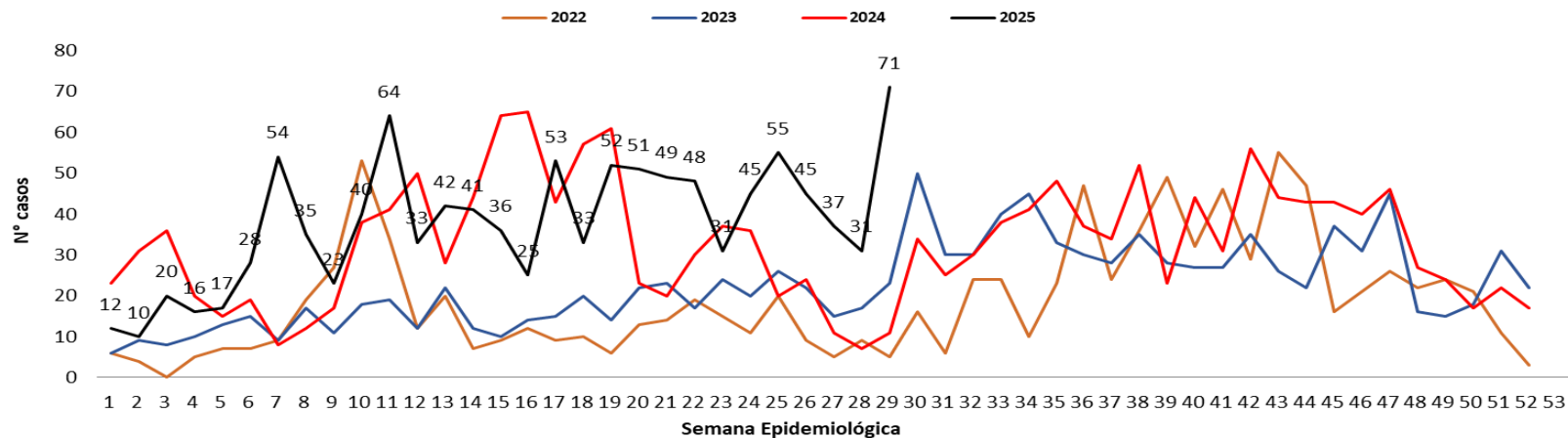


Fuente: VENOCD- DGVS



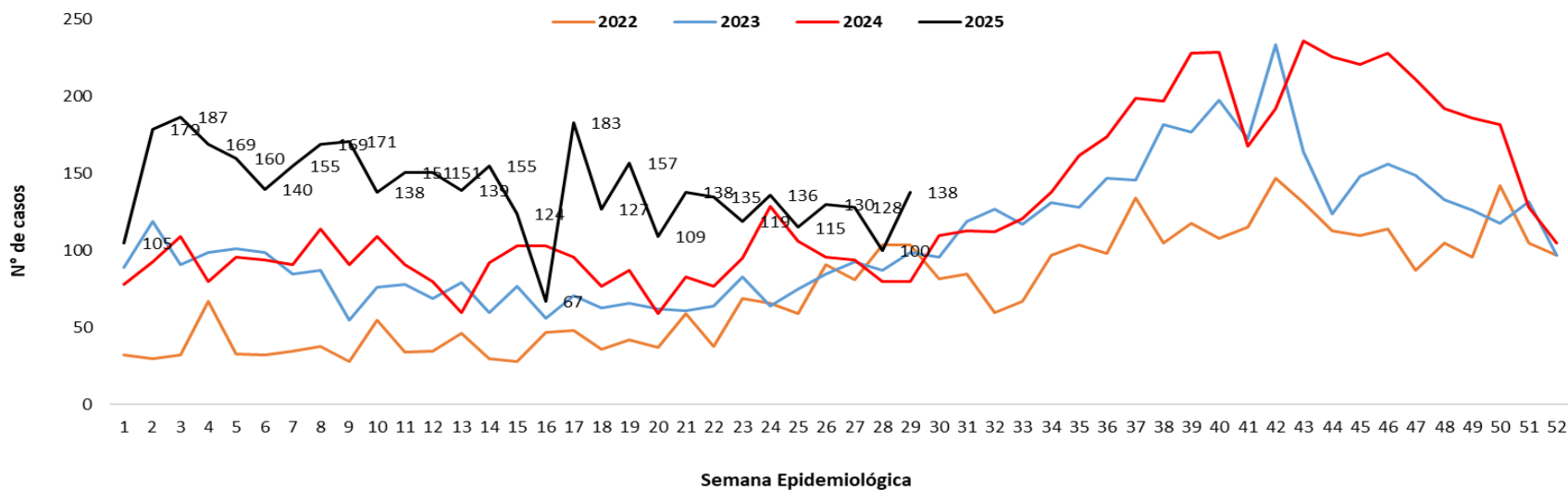
# Varicela y Conjuntivitis

**Gráfico 9. Casos de varicela según semana epidemiológica, Paraguay, años 2022 a 2025 (SE 29)**



Fuente: Planilla Semanal de Notificación Obligatoria - DGVS

**Gráfico 10. Casos de conjuntivitis según semana epidemiológica, Paraguay, años 2022 a 2025 (SE 29)**



Fuente: VENOCD-DGVS

# Puntos claves

- En la SE 29, el cumplimiento en la notificación de planilla semanal de ENO a nivel país fue óptimo con 99,3% (n=1.479/1.490).
- Las ETI se registran con 40.627 casos, con un descenso de 6% respecto a la semana anterior (SE 28= 43.017). La tendencia de casos a nivel nacional se encuentra en la franja de epidemia. En cuanto a la proporción de consultas por grupos de edad se observa un aumento de 2% en el grupo de edad de 1 a 4 años, con respecto a la semana anterior.
- En IRA no neumonía se registran 38.024 casos, con un descenso del 5% con respecto a la semana anterior (SE 28= 39.807). La tendencia de casos a nivel nacional se encuentra en la franja de alerta. Se observa un aumento de 1% el grupo 1 a 4 años, con respecto a la semana anterior.
- Las IRA neumonías, se registran 2.397 casos, con un descenso del 7% con respecto a la semana anterior (SE 28= 2.581). En el comparativo de la tendencia de casos en niños <5 años, se observa un descenso en relación al año 2024. La proporción de casos de IRA neumonías según grupos de edad, se observa un aumento de 1% en el grupo de <\_1 año, y un descenso del 2% en el grupo de 20 a 59 años, con respecto a la semana anterior.
- Hasta la SE 29/2025 se registran 4.054 casos de Enfermedad Diarreica Agudas (EDAS), con un descenso del 4% a nivel país con respecto a la semana anterior (n= 4.223). La tendencia a nivel nacional se encuentra en la franja de alerta. Se registró aumento en 07/18 regiones sanitarias: San Pedro Sur, Guaira, Caaguazú, Caazapá, Misiones, Boquerón y Capital
- Los casos de varicela con un aumento respecto a la semana anterior (31 vs 71).
- Los casos conjuntivitis con una disminución con respecto a la semana anterior (100 vs 138).
- Se recomienda mejorar los datos de enfermedades por grupos de edad, y mantener el cumplimiento de las notificaciones semanales en niveles óptimos superiores al 96%.