

Eventos de Notificación Obligatoria (ENO)

por planilla semanal

Año 2025

Contenido

Se analizan aquellas enfermedades de planilla ENO de vigilancia predominantemente clínica como las infecciones respiratorias agudas, enfermedad diarreica aguda, varicela y conjuntivitis. Además se incluye el monitoreo de atributos de la vigilancia universal.

Fuente de datos

Vigilancia de Eventos de Notificación Obligatoria y Calidad del Dato (VENOCD), DGVS-MSPBS
Unidades epidemiológicas Regionales y Red de Servicios de Salud.

Responsables de ideación y edición

Centro Nacional de Información Epidemiológica
Dirección General de Vigilancia de la Salud (DGVS)-MSPBS
Email: analisis.dgvs2016@gmail.com
Teléfonos +595 237 46 27; +595 961 167 764

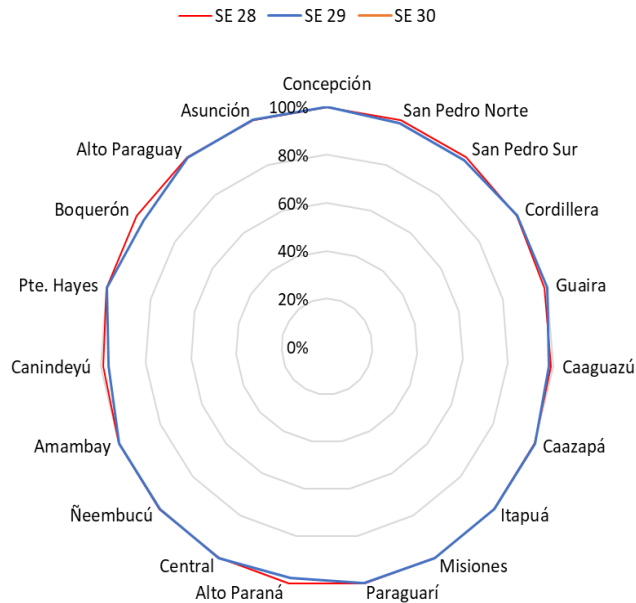
Semana Epidemiológica (SE) 30 20 al 26 de Julio, año 2025

Los Eventos de Notificación Obligatoria son aquellas listadas en la Resolución S.G. N°0057/2023.

Son reportadas en forma numérica, agrupada, con periodicidad semanal y de carácter universal. Se informan a través de la planilla semanal de las ENO y sirve para evaluar tendencias, fluctuaciones estacionales y la presencia de posibles brotes.

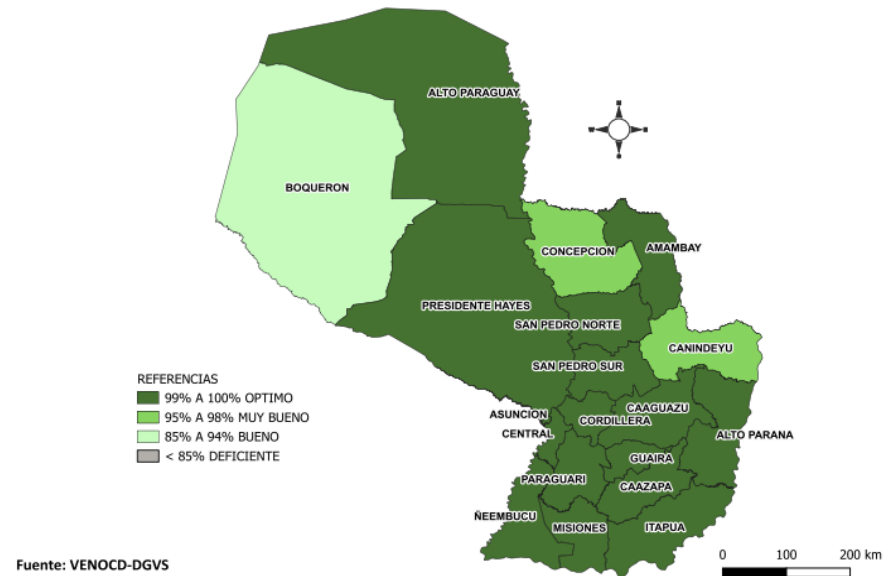
Monitoreo cumplimiento de las notificaciones por planilla semanal

Gráfico 1. Cumplimiento de notificación según Región Sanitaria, Paraguay SE 28 a SE 30 del 2025



Mapa 1. Regiones Sanitarias según cumplimiento de Unidades Notificadoras, Paraguay, SE 30 del año 2025

PORCENTAJE DE NOTIFICACION SEMANAL DE LA PSENO SEGUN DEPARTAMENTOS



A nivel país la cobertura de notificación fue del 99,5% (n=1.482)
Total de unidades notificadoras =1.490

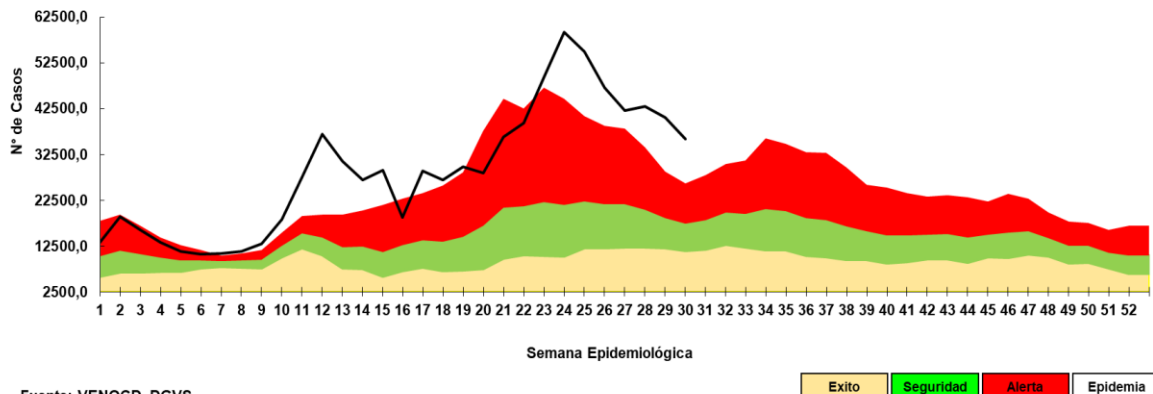
Cumplimiento: Porcentaje de unidades notificantes que cumplieron con el envío de informe de planilla ENO a la región sanitaria, en fecha correspondiente.

Fuente: VENOCD-DGVS

Enfermedad Tipo Influenza (ETI)

Vigilancia Universal

Gráfico 2. Canal endémico de ETI según semana epidemiológica, Paraguay, SE 30/2025



Fuente: VENOCD- DGVS

Gráfico 3. Casos de ETI según grupos de edad (%), por semana epidemiológica, Paraguay, comparativo SE 28 al SE 30/2025

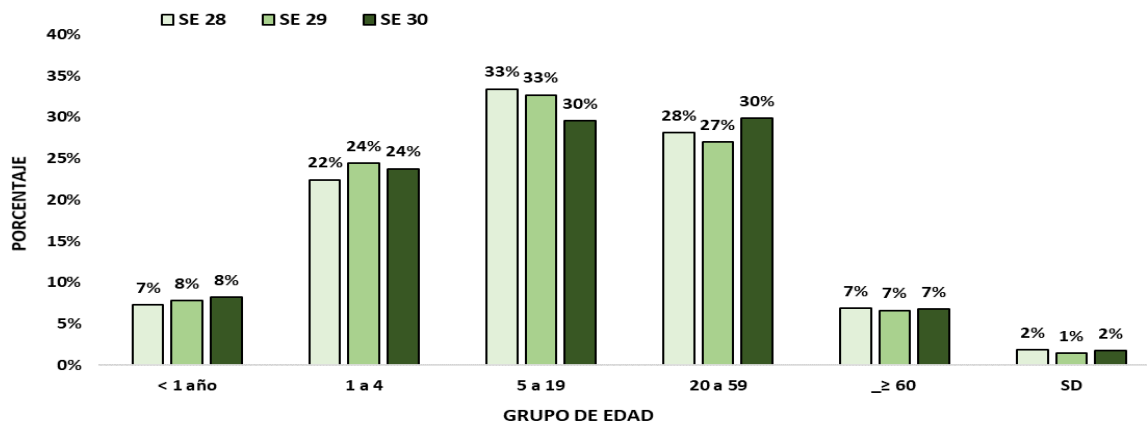


Tabla 1. Comparativo casos de ETI por regiones sanitarias, Paraguay, SE 28 al SE 30 del 2025

Regiones Sanitarias	SE 28	SE 29	SE 30
CONCEPCION	1584	1385	1216
SAN PEDRO NORTE	1917	1762	1733
SAN PEDRO SUR	1258	1182	1036
CORDILLERA	1263	1046	1014
GUAIRA	1353	1564	1221
CAAGUAZU	1927	1888	1743
CAAZAPA	807	784	715
ITAPUA	2883	2677	2748
MISIONES	806	799	695
PARAGUARI	1536	1555	1508
ALTO PARANA	2842	2654	2150
CENTRAL	11883	11449	9965
ÑEEMBUCU	641	523	364
AMAMBAY	601	505	520
CANINDEYU	1526	1321	1123
PDTE HAYES	1193	1119	988
BOQUERON	565	591	447
ALTO PARAGUAY	252	241	195
CAPITAL	8180	7582	6488
TOTAL:	43017	40627	35869

- En la SE 30 se registran 35.869 casos de ETI, con un **descenso** del 12% respecto a la semana anterior (SE 29= 40.627).
- La tendencia de casos a nivel nacional se encuentra en la franja de epidemia.
- En cuanto a la proporción de consultas por grupos de edad se observa un aumento de 3% en el grupo de edad de 20 a 59 años, con respecto a la semana anterior.

Infecciones Respiratorias Agudas (IRA)

Vigilancia Universal

Gráfico 4. Canal endémico de IRA no neumonías según semana epidemiológica, Paraguay, SE 30 del 2025

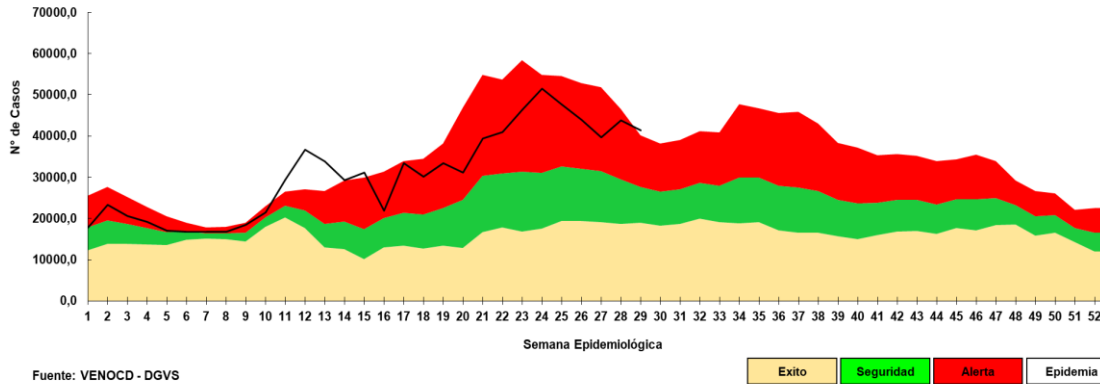
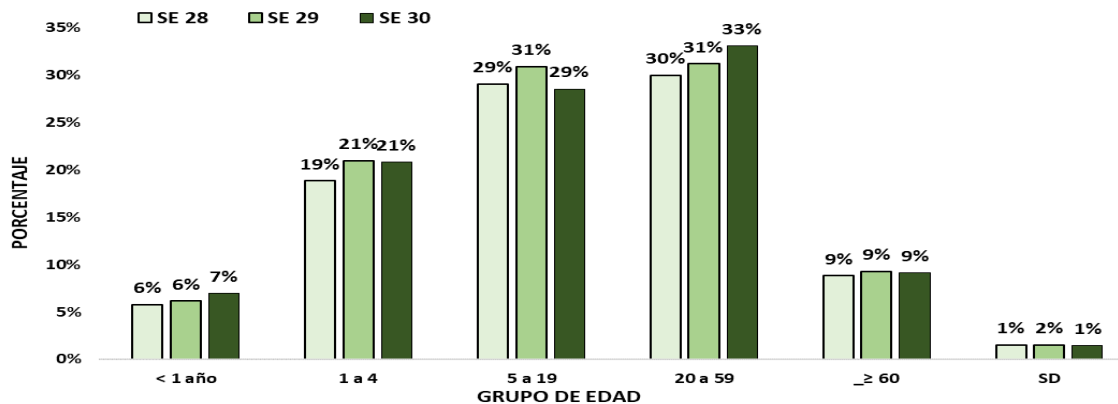


Gráfico 5. Casos de IRA no neumonía según grupos de edad (%), por semana epidemiológica, Paraguay, SE 28 a SE 30 del 2025



Fuente: VENOCD-DGVS

Tabla 2. Casos de IRA no neumonías por regiones sanitarias, Paraguay, SE 28 al SE 30 del 2025

Regiones sanitarias	SE 28	SE 29	SE 30
CONCEPCION	1092	1051	1001
SAN PEDRO NORTE	1458	1319	1356
SAN PEDRO SUR	1139	1146	1045
CORDILLERA	1823	1750	1653
GUAIRA	1115	1130	1092
CAAGUAZU	1795	1758	1695
CAAZAPA	1318	1309	1165
ITAPUA	2730	2856	2801
MISIONES	986	997	1006
PARAGUARI	1755	1885	1541
ALTO PARANA	3095	3178	3070
CENTRAL	11183	9953	9652
ÑEEMBUCU	609	503	381
AMAMBAY	498	401	417
CANINDEYU	1286	1208	1199
PDTE HAYES	945	900	962
BOQUERON	553	435	462
ALTO PARAGUAY	382	252	302
CAPITAL	6045	5993	6192
TOTAL	39807	38024	36992

- En la SE 30 se registran 36.992 casos de IRA no neumonía, con un descenso de 3% con respecto a la semana anterior (SE 29= 38.024).
- La tendencia de casos a nivel nacional se encuentra en la franja de alerta.
- En cuanto a la proporción de consultas por grupos de edad, se observa aumento de 1% el grupo <1 año, a su vez 2% en el grupo de edad de 20 a 59 años, con respecto a la semana anterior.

Infecciones Respiratorias Agudas Neumonías

Vigilancia Universal

Gráfico 6. Tendencia de Infecciones Respiratorias Agudas (IRA) neumonías en menores y mayores de 5 años, Paraguay. Comparativo 2024- 2025* (SE 30)

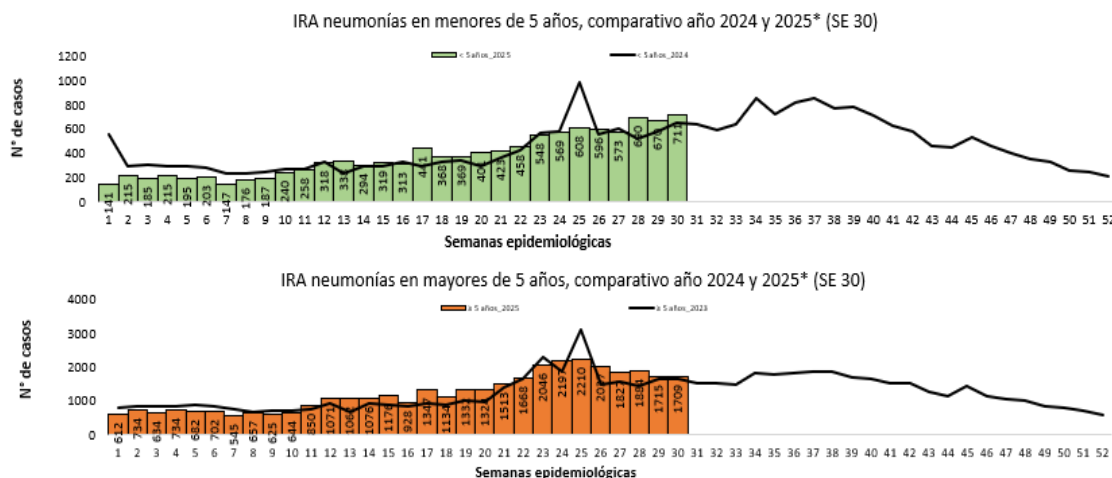


Gráfico 7. Proporción de casos de IRA neumonías según grupos de edad, por semana epidemiológica, Paraguay, SE 28 al SE 30 del 2025

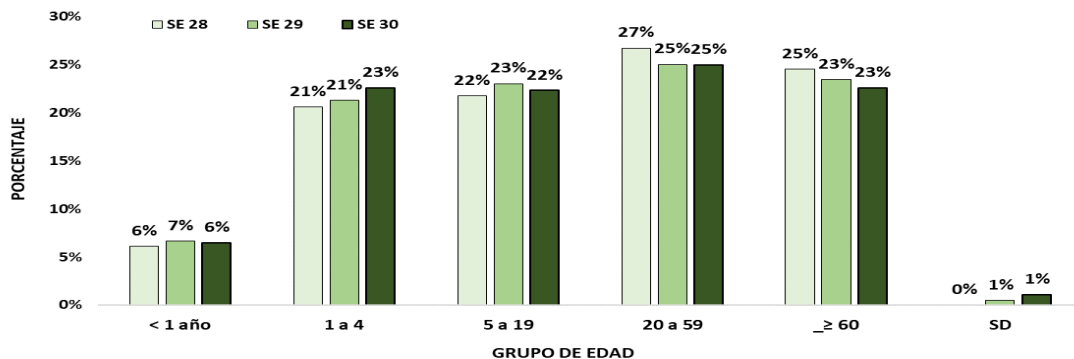


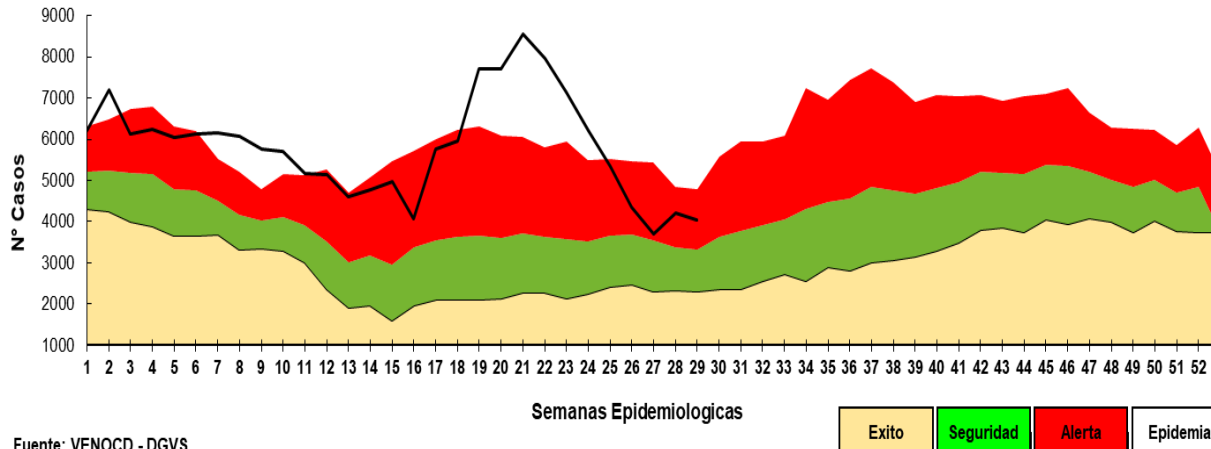
Tabla 3. Casos de IRA neumonías por regiones sanitarias, Paraguay, SE 28 al SE 30 del 2025.

Regiones Sanitarias	SE 28	SE 29	SE 30
CONCEPCION	121	98	94
SAN PEDRO NORTE	28	39	32
SAN PEDRO SUR	54	23	28
CORDILLERA	34	44	108
GUAIRA	0	42	55
CAAGUAZU	115	134	138
CAAZAPA	62	39	35
ITAPUA	396	380	400
MISIONES	44	35	23
PARAGUARI	58	77	66
ALTO PARANA	184	177	165
CENTRAL	975	680	733
ÑEEMBUCU	47	32	21
AMAMBAY	60	60	66
CANINDEYU	0	114	114
PDTE HAYES	50	52	63
BOQUERON	43	31	23
ALTO PARAGUAY	7	4	17
CAPITAL	303	336	265
Total	2581	2397	2446

- En la SE 30 se registran 2.446 casos de IRA neumonías, con un **aumento** de 2% con respecto a la semana anterior (SE 29= 2.397).
- En el comparativo de la tendencia de casos en niños <5 años, un aumento con respecto al año 2024.
- La proporción de casos de IRA neumonías según grupos de edad, se observa un aumento de 2% en el grupo de 1 a 4 años, con respecto a la semana anterior.

Enfermedad Diarreica Aguda (EDA)

Gráfico 8. Canal endémico de EDA en población total según semana epidemiológica, Paraguay, SE 30 del 2025



Fuente: VENOCD - DGVS

Hasta la SE 30/2025 se registran 3.833 casos de Enfermedad Diarreica Agudas (EDAS), con un **descenso** de 5% a nivel país con respecto a la semana anterior ($n = 4.054$). Actualmente se encuentra en franja de alerta.

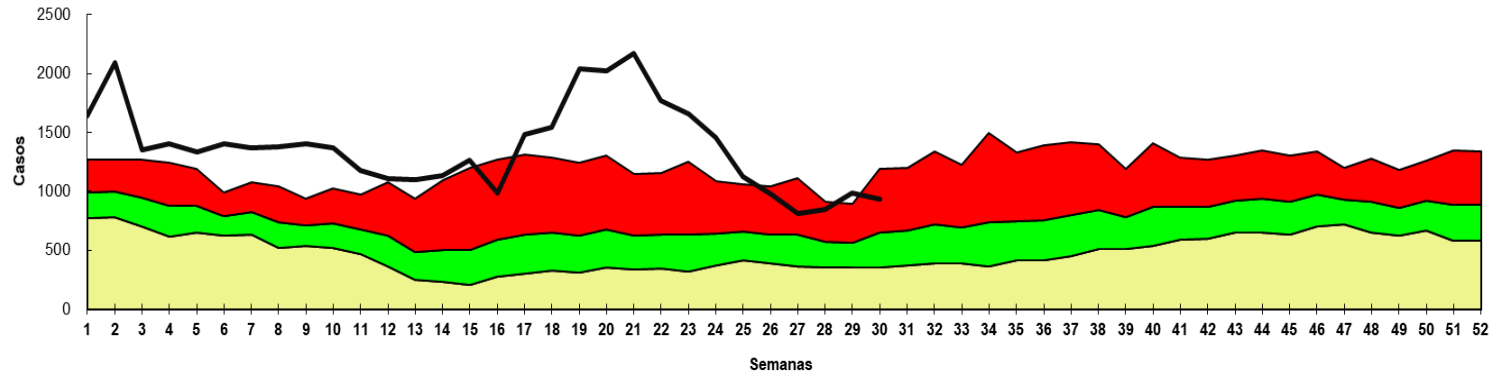
Se registró aumento en 08/18 región sanitaria: Concepción, Cordillera, Itapúa, Misiones, Amambay, Canindeyú, Pdte. Hayes, Alto Paraguay.

Tabla 4. Casos de EDA por regiones sanitarias, Paraguay, SE 28 a SE 30 del 2025.

Regiones Sanitarias	SE 28	SE 29	SE 30
CONCEPCION	133	94	106
SAN PEDRO NORTE	145	96	94
SAN PEDRO SUR	62	73	66
CORDILLERA	128	96	103
GUAIRA	117	132	118
CAAGUAZU	116	161	95
CAAZAPA	58	69	50
ITAPUA	445	382	408
MISIONES	90	109	116
PARAGUARI	142	102	87
ALTO PARANA	321	311	266
CENTRAL	1136	1018	959
ÑEEMBUCU	92	70	63
AMAMBAY	42	23	29
CANINDEYU	104	81	90
PDTE HAYES	124	110	126
BOQUERON	75	98	73
ALTO PARAGUAY	49	40	47
CAPITAL	844	989	937
TOTAL	4223	4054	3833

Enfermedad Diarreica Aguda (EDA)

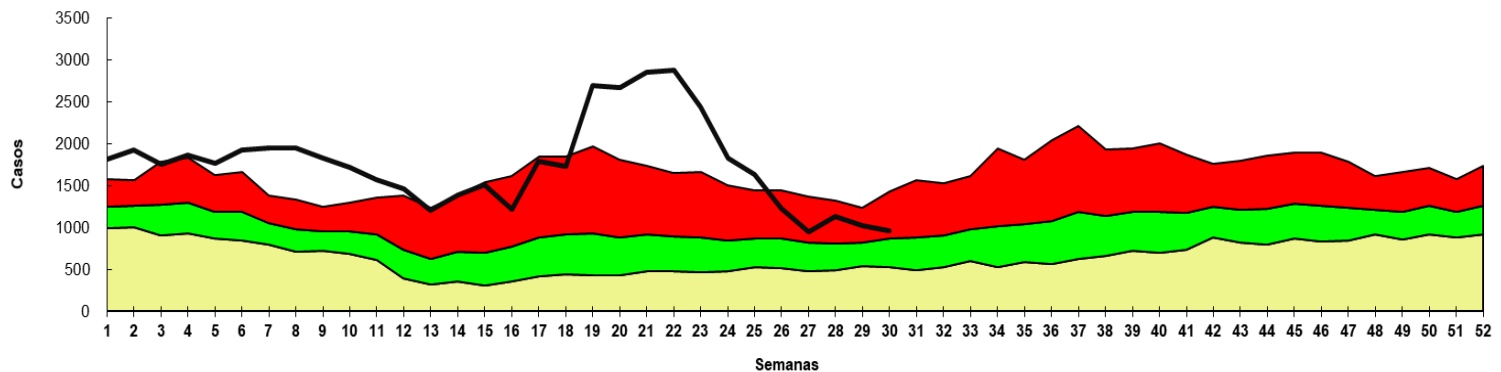
Canal endémico de *EDAs* en población de *ASUNCION* según semana epidemiológica
Paraguay, 2025 (Semana Epidemiológica N° 30)



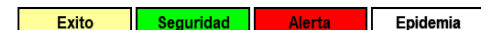
Fuente: VENOCD- DGVS



Canal endémico de *EDAs* en población de *CENTRAL* según semana epidemiológica
Paraguay, 2025 (Semana Epidemiológica N° 30)

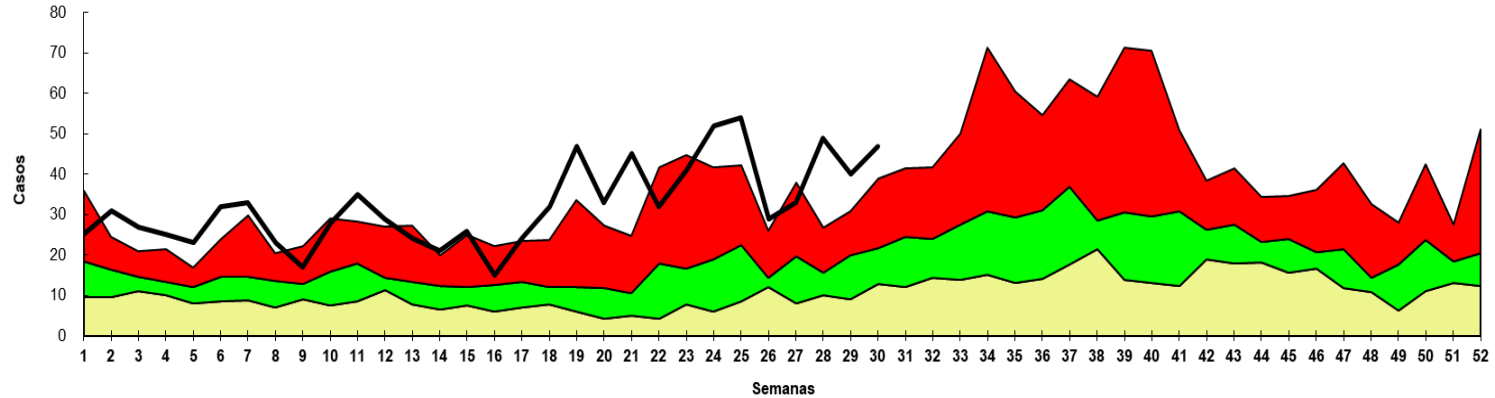


Fuente: VENOCD- DGVS



Enfermedad Diarreica Aguda (EDA)

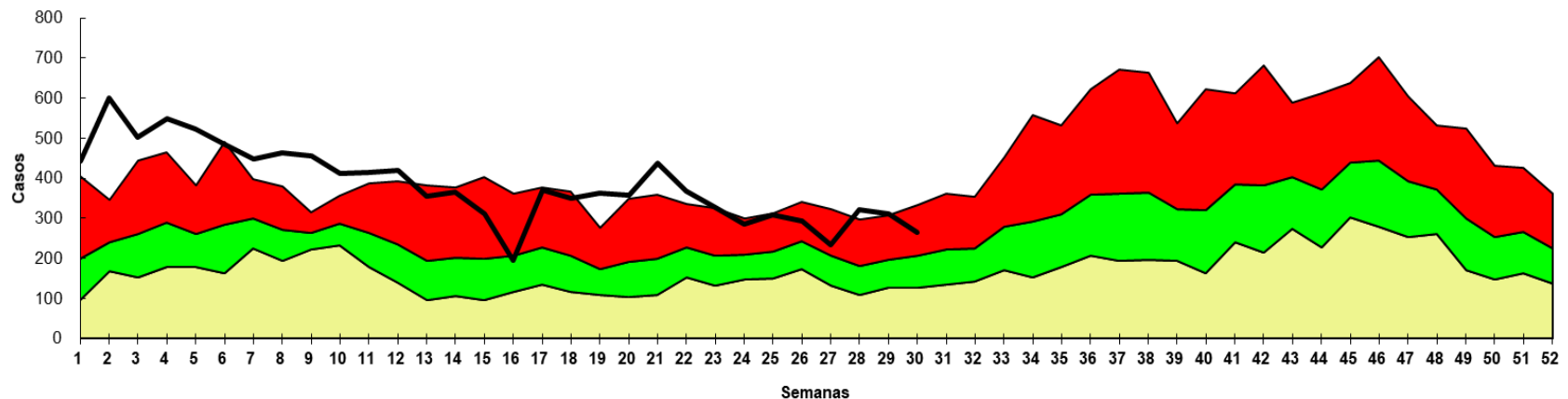
Canal endémico de EDAs en población de ALTO PARAGUAY según semana epidemiológica
Paraguay, 2025 (Semana Epidemiológica N° 30)



Fuente: VENOCD-DGVS



Canal endémico de EDAs en población de ALTO PARANA según semana epidemiológica
Paraguay, 2025 (Semana Epidemiológica N° 30)

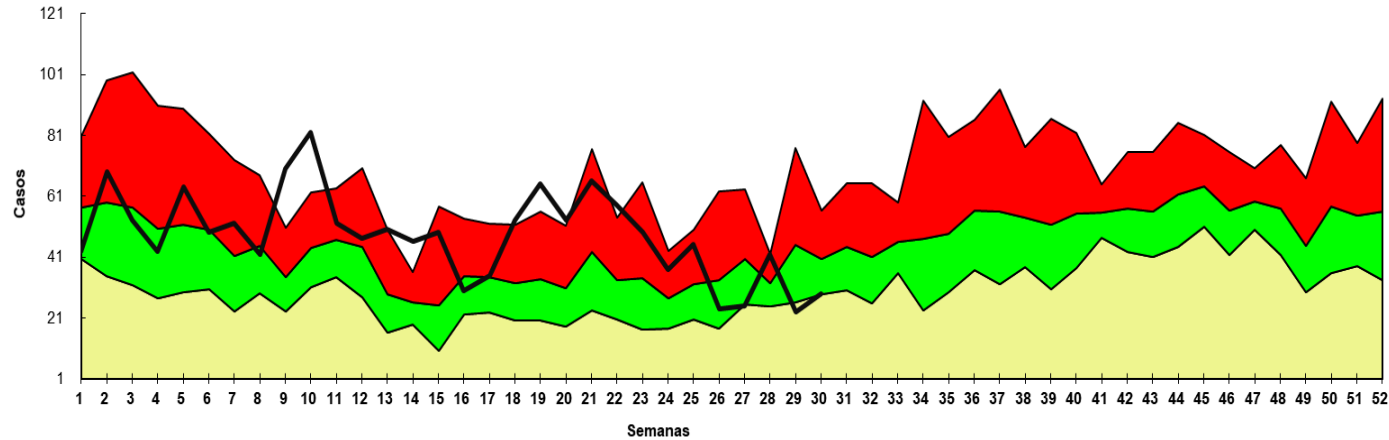


Fuente: VENOCD-DGVS



Enfermedad Diarreica Aguda (EDA)

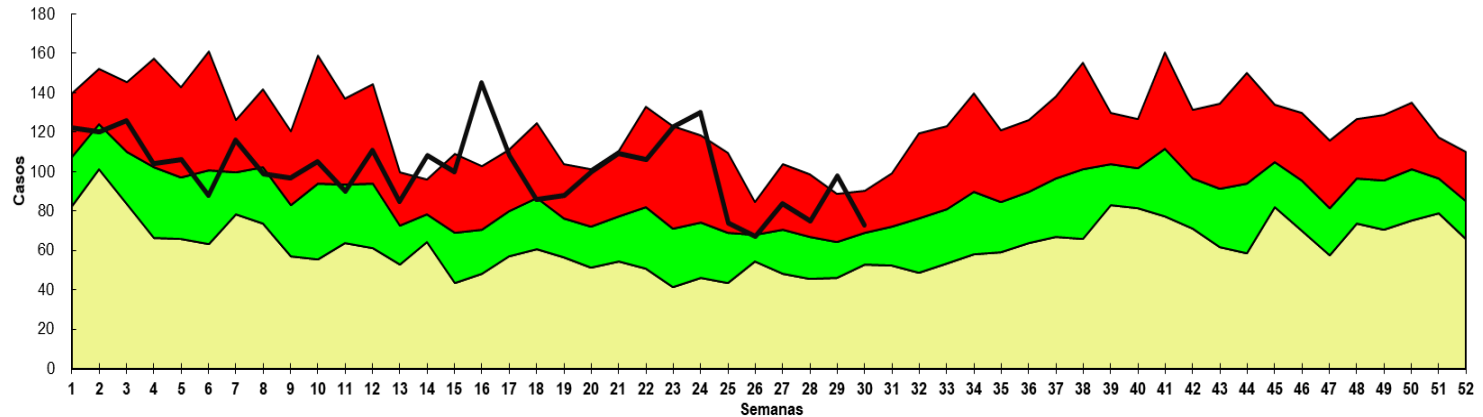
Canal endémico de *EDAs* en población de *AMAMBAY* según semana epidemiológica
Paraguay, 2025 (Semana Epidemiológica N° 30)



Fuente: VENOCD- DGVS



Canal endémico de *EDAs* en población de *BOQUERON* según semana epidemiológica
Paraguay, 2025 (Semana Epidemiológica N° 30)

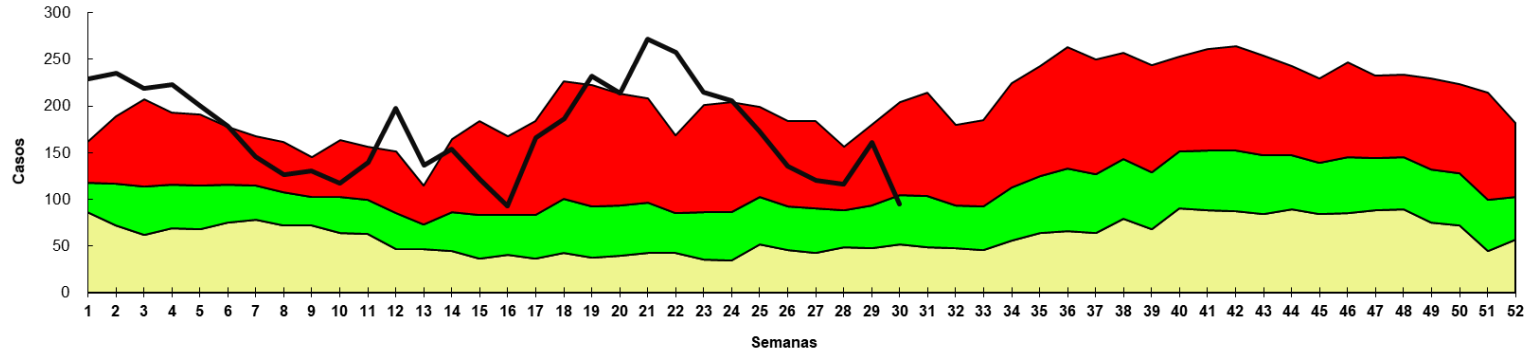


Fuente: VENOCD- DGVS



Enfermedad Diarreica Aguda (EDA)

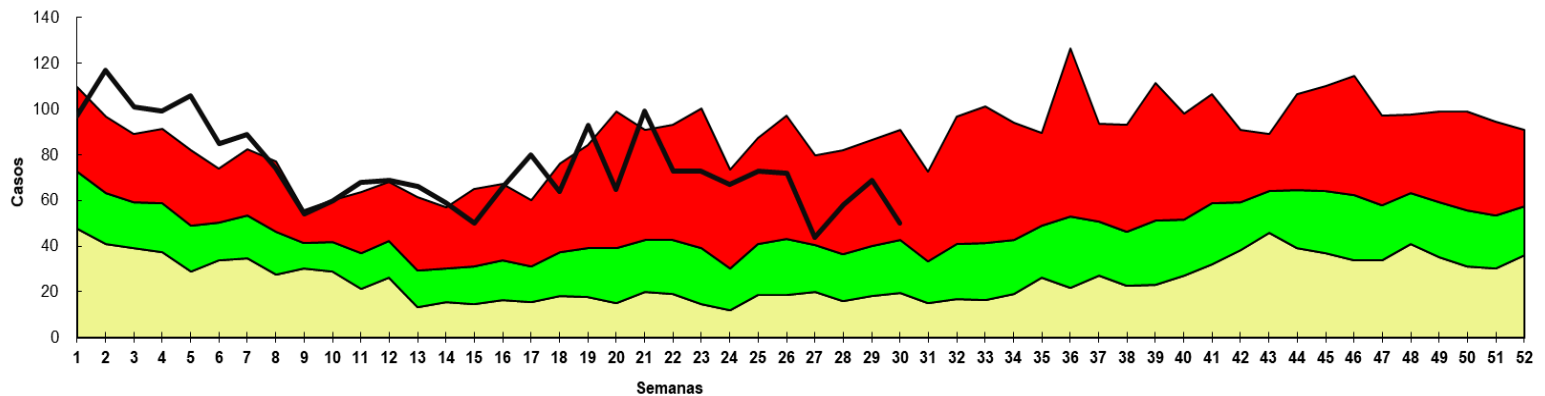
Canal endémico de EDAs en población de CAAGUAZU según semana epidemiológica
Paraguay, 2025 (Semana Epidemiológica N° 30)



Fuente: VENOCD - DGVS



Canal endémico de EDAs en población CAAZAPÁ según semana epidemiológica
Paraguay, 2025 (Semana Epidemiológica N° 30)

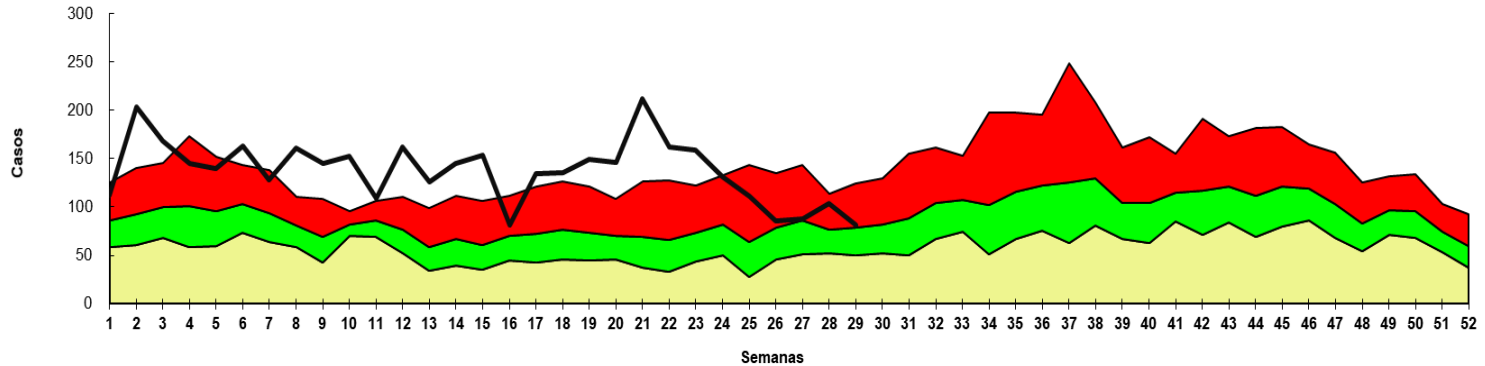


Fuente: VENOCD - DGVS



Enfermedad Diarreica Aguda (EDA)

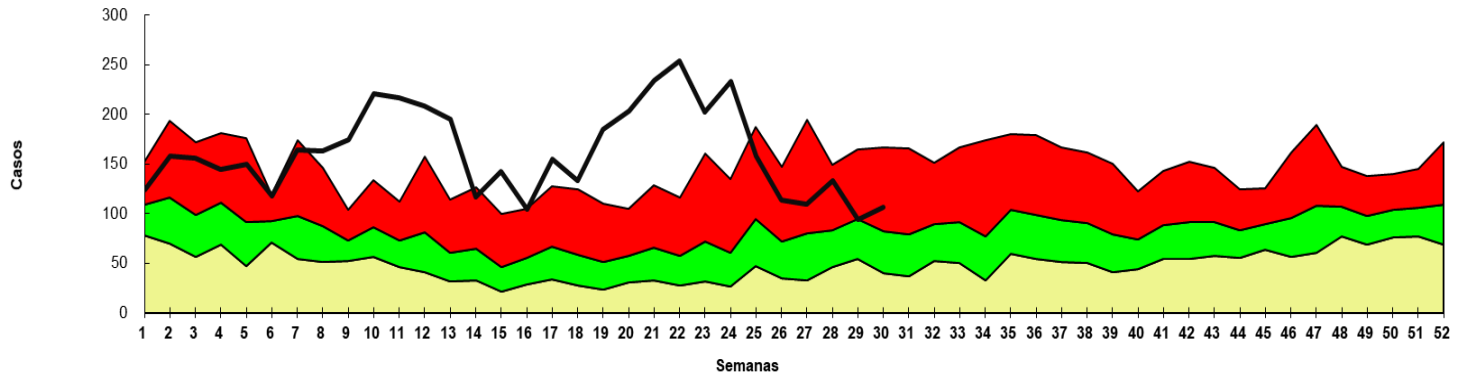
Canal endémico de *EDAs* en población de *CANINDEYU* según semana epidemiológica
Paraguay, 2025 (Semana Epidemiológica N° 30)



Fuente: VENOCD - DGVS



Canal endémico de *EDAs* en población de *CONCEPCION* según semana epidemiológica
Paraguay, 2025 (Semana Epidemiológica N° 30)

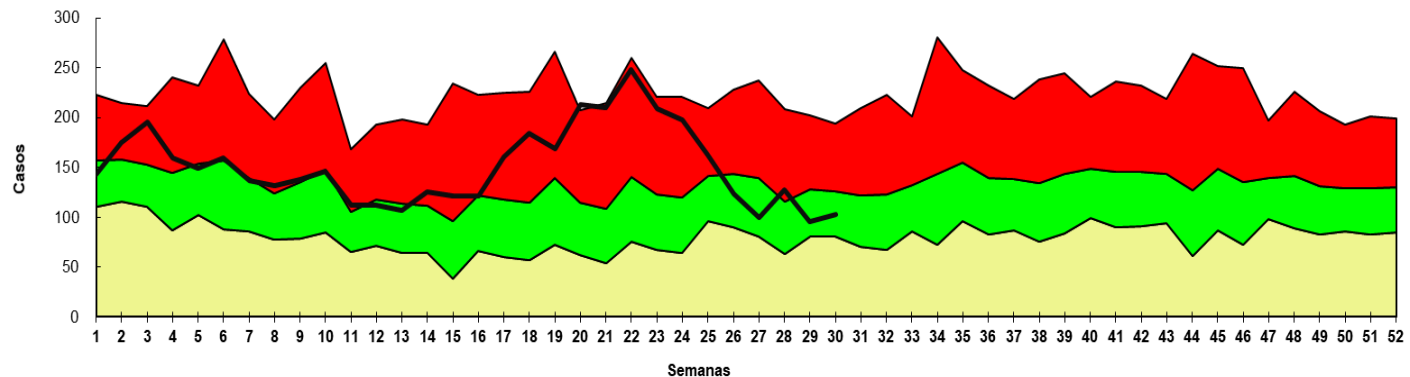


Fuente: VENOCD- DGVS



Enfermedad Diarreica Aguda (EDA)

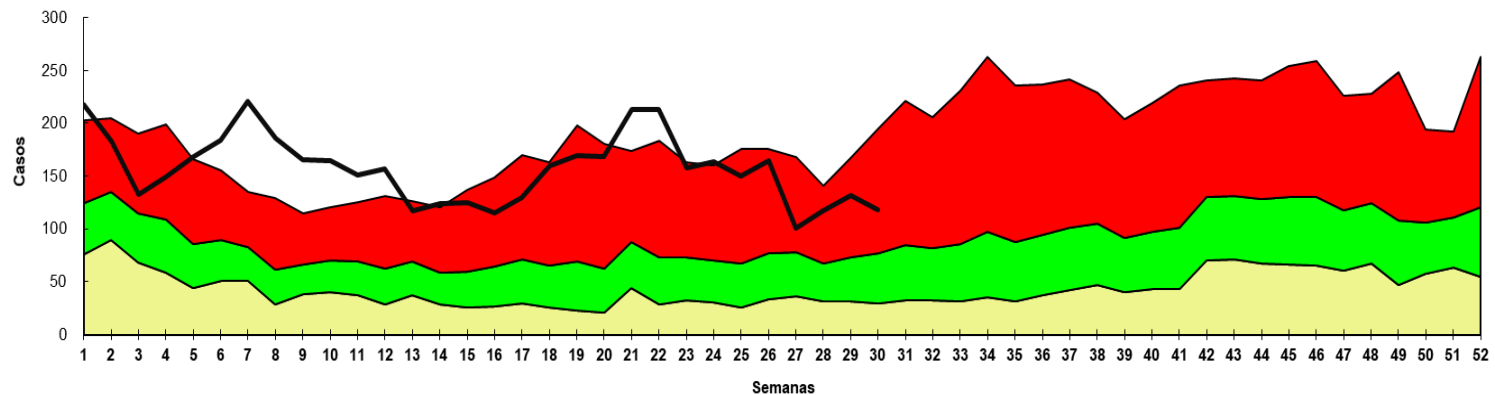
Canal endémico de *EDAs* en población de *CORDILLERA* según semana epidemiológica
Paraguay, 2025 (Semana Epidemiológica N° 30)



Fuente: VENOCD - DGVS



Canal endémico de *EDAs* en población de *GUAIRA* según semana epidemiológica
Paraguay, 2025 (Semana Epidemiológica N° 30)

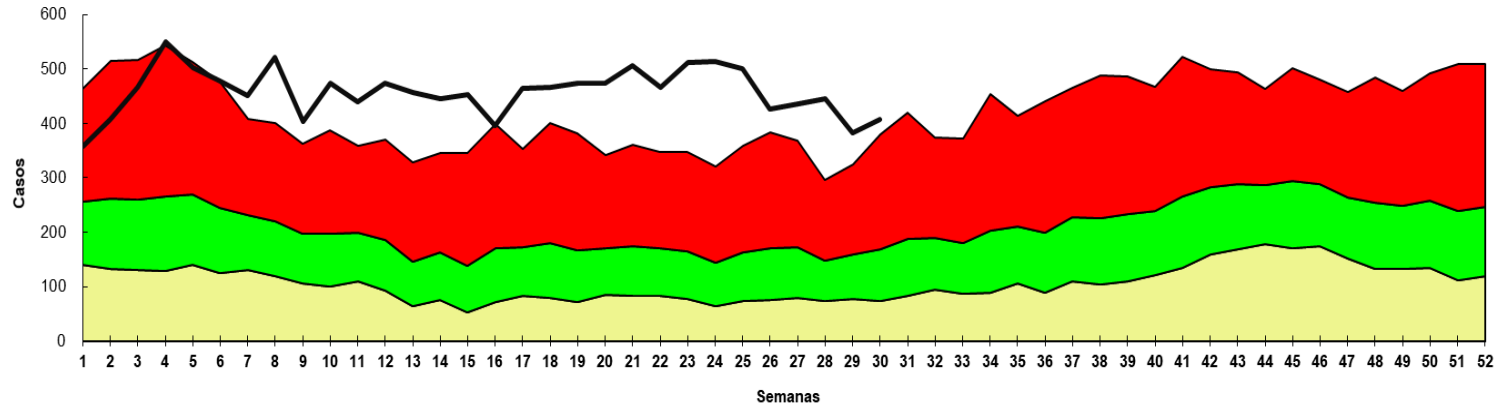


Fuente: VENOCD- DGVS



Enfermedad Diarreica Aguda (EDA)

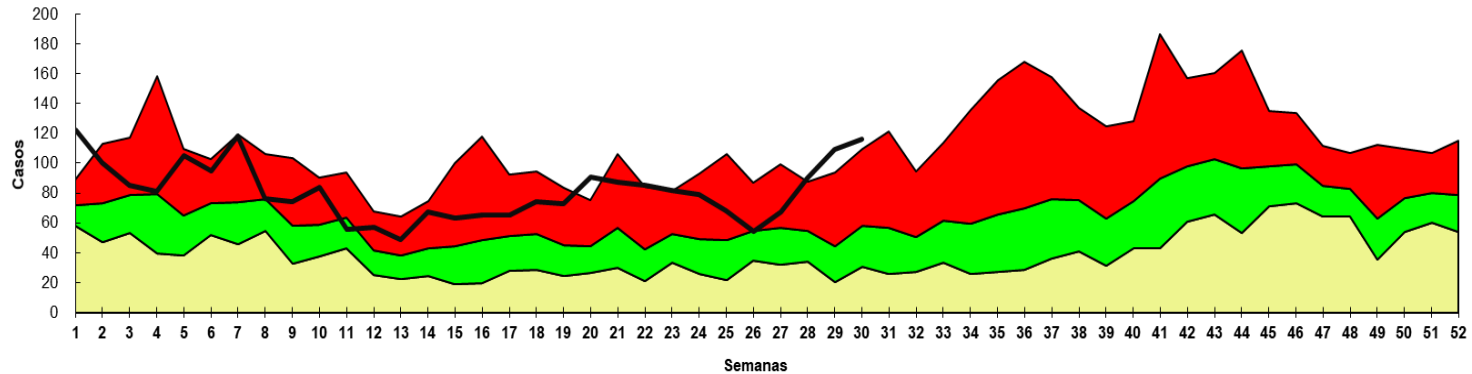
Canal endémico de EDAs en población de ITAPÚA según semana epidemiológica
Paraguay, 2025 (Semana epidemiológica N° 30)



Fuente: VENOCD - DGVS



Canal endémico de EDAs en población de MISIONES según semana epidemiológica
Paraguay, 2025 (Semana Epidemiológica N° 30)

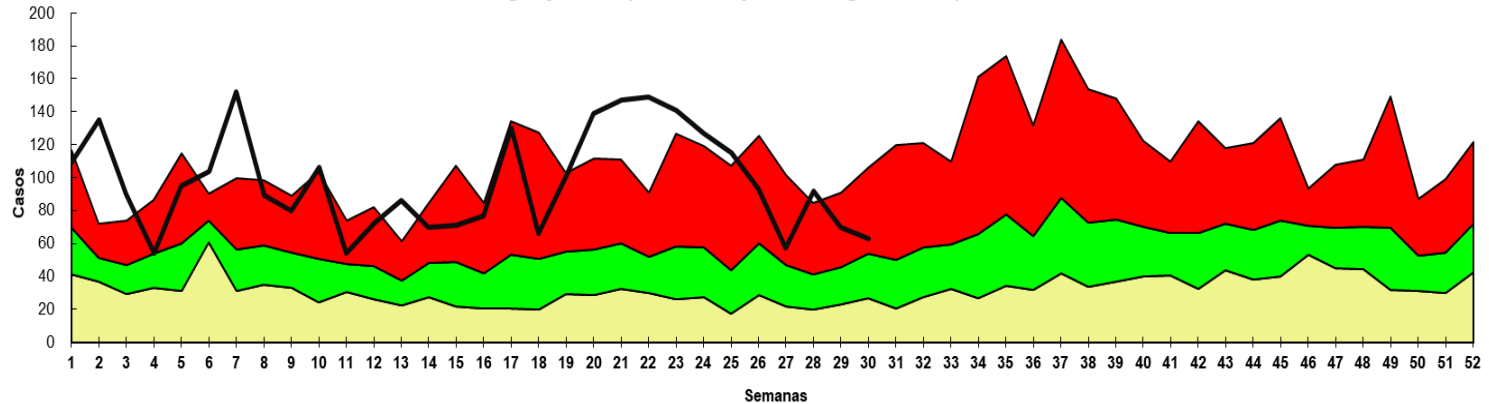


Fuente: VENOCD- DGVS



Enfermedad Diarreica Aguda (EDA)

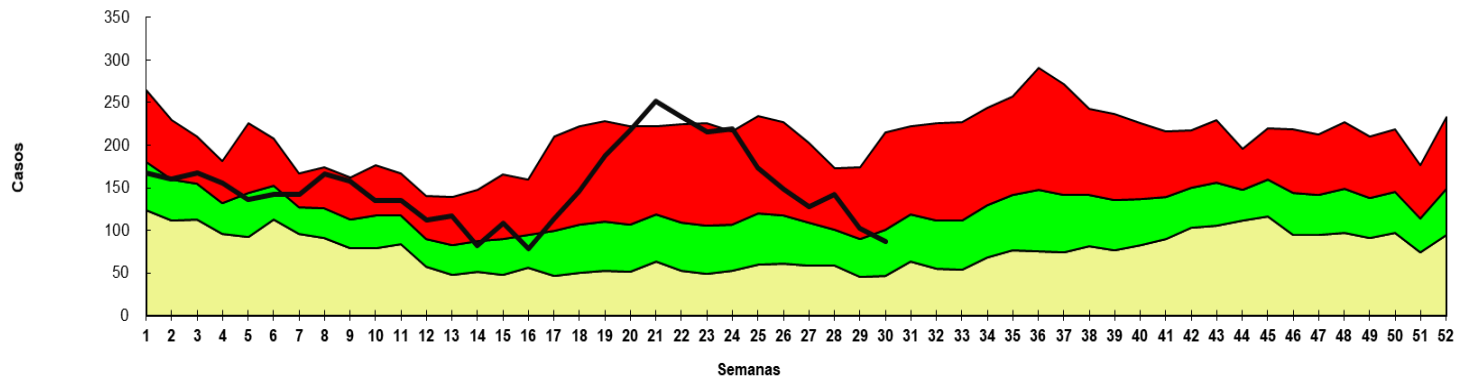
Canal endémico de *EDAs* en población de *ÑEEMBUCU* según semana epidemiológica
Paraguay, 2025 (Semana Epidemiológica N° 30)



Fuente: VENOCDE - DGVS



Canal endémico de *EDAs* en población de *PARAGUARI* según semana epidemiológica
Paraguay, 2025 (Semana Epidemiológica N° 30)

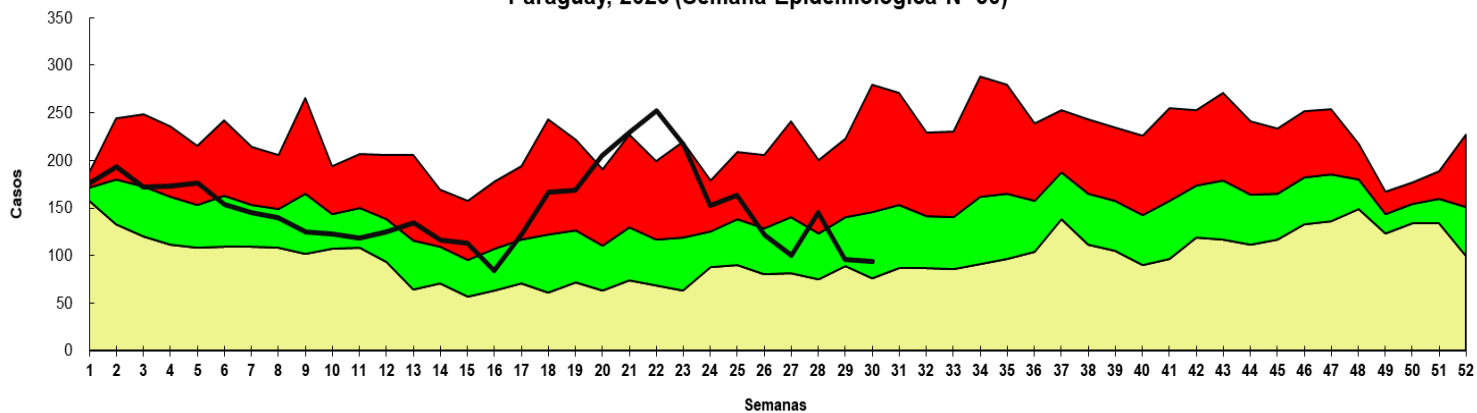


Fuente: VENOCDE - DGVS



Enfermedad Diarreica Aguda (EDA)

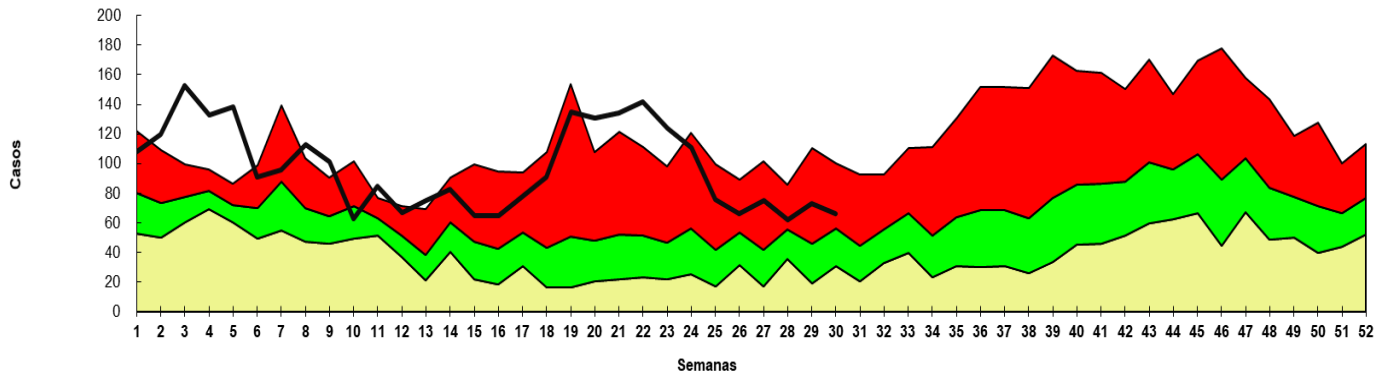
Canal endémico de *EDAs* en población de *SAN PEDRO NORTE* según semana epidemiológica Paraguay, 2025 (Semana Epidemiológica N° 30)



Fuente: Planilla Semanal de Notificación Obligatoria - DGVS



Canal endémico de *EDAs* en población de *SAN PEDRO SUR* según semana epidemiológica Paraguay, 2025 (Semana Epidemiológica N° 30)

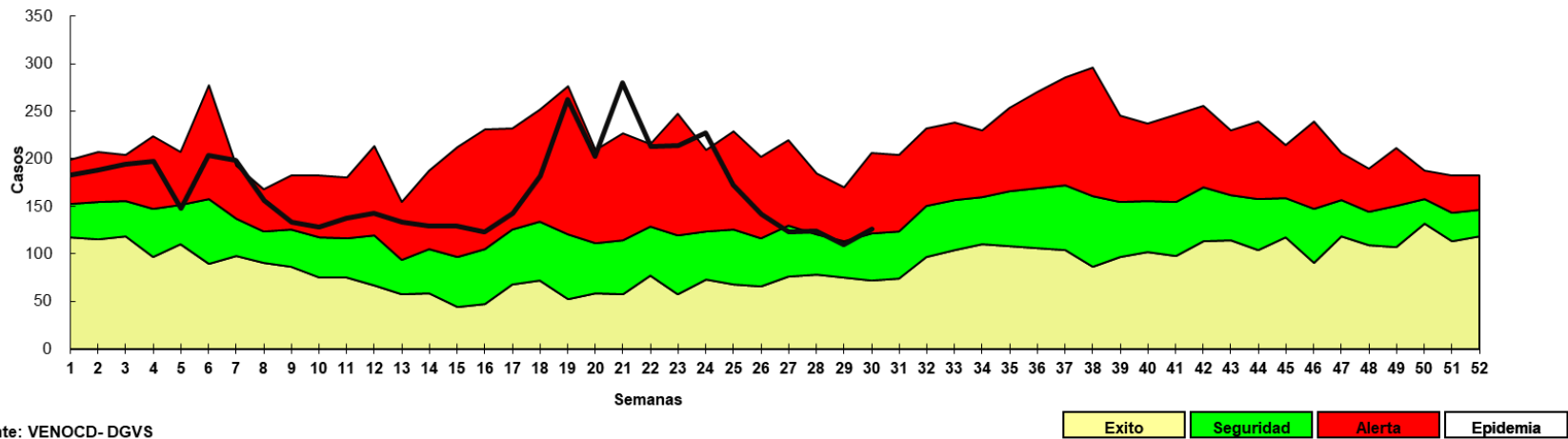


Fuente: VENOCD- DGVS



Enfermedad Diarreica Aguda (EDA)

Canal endémico de *EDAs* en población de *PTE HAYES* según semana epidemiológica
Paraguay, 2025 (Semana Epidemiológica N° 30)



Fuente: VENOCD- DGVS

Varicela y Conjuntivitis

Gráfico 9. Casos de varicela según semana epidemiológica, Paraguay, años 2022 a 2025 (SE 30)

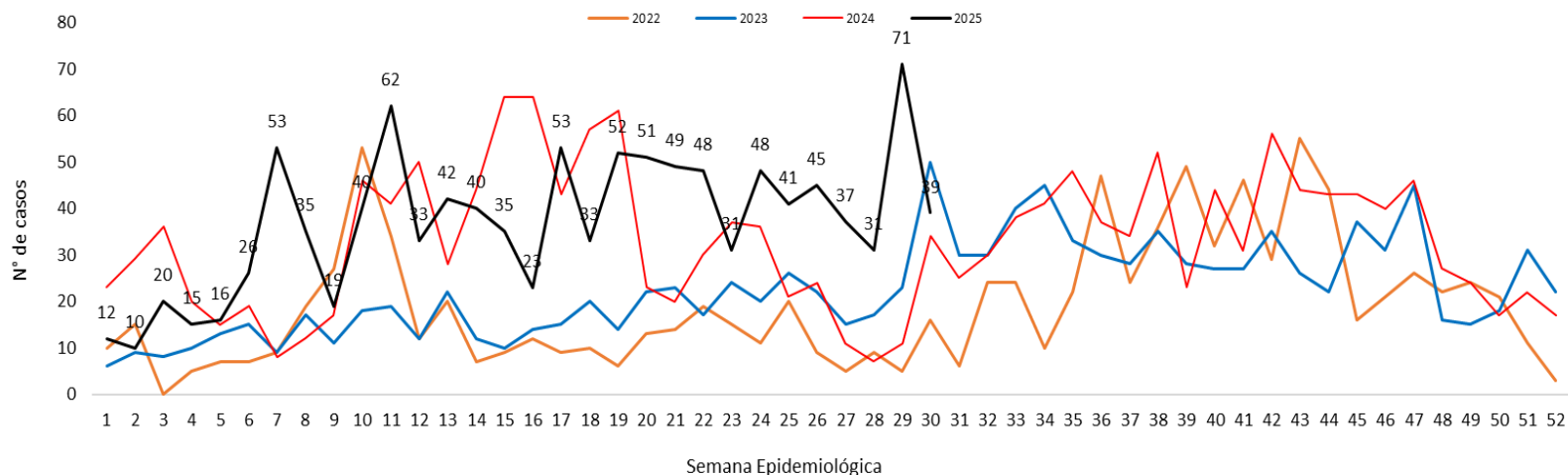
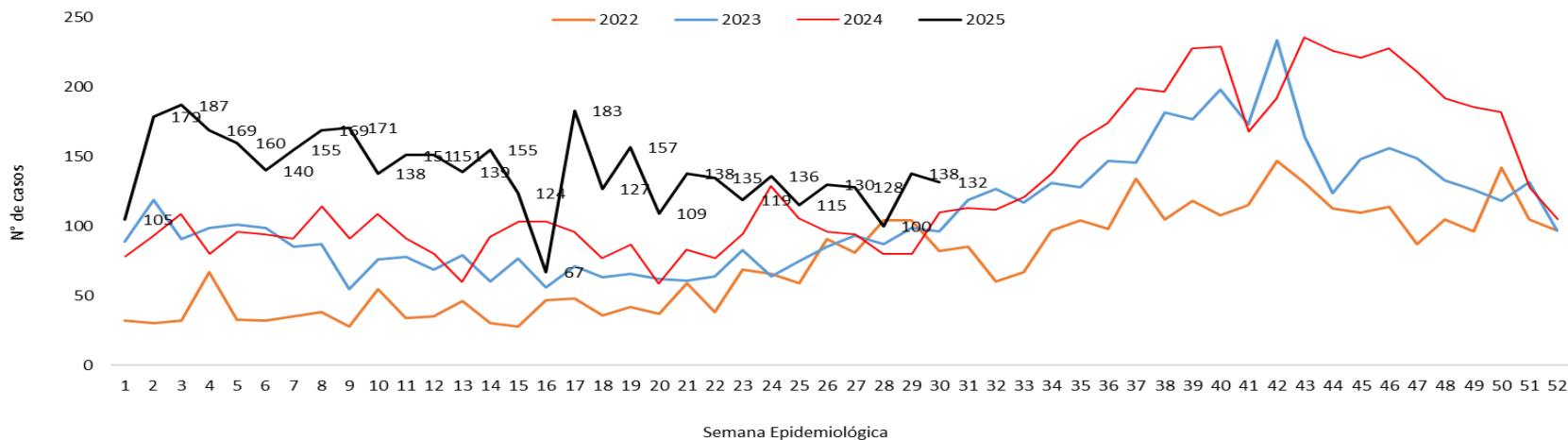


Gráfico 10. Casos de conjuntivitis según semana epidemiológica, Paraguay, años 2022 a 2025 (SE 30)



Puntos claves

- En la SE 30, el cumplimiento en la notificación de planilla semanal de ENO a nivel país fue óptimo con 99,5% (n=1.482/1.490).
- Las ETI se registran con 35.869 casos, con un descenso de 12% respecto a la semana anterior (SE 29=40.627). La tendencia de casos a nivel nacional se encuentra en la franja de epidemia. En cuanto a la proporción de consultas por grupos de edad se observa un aumento de 3% en el grupo de edad de 20 a 59 años, con respecto a la semana anterior.
- En IRA no neumonía se registran 36.992 casos, con un descenso del 3% con respecto a la semana anterior (SE 29= 38.024). La tendencia de casos a nivel nacional se encuentra en la franja de alerta. Se observa un aumento de 1% el grupo <1 año, a su vez 2% en el grupo de edad de 20 a 59 años, con respecto a la semana anterior.
- Las IRA neumonías, se registran 2.446 casos, con un **aumento** del 2% con respecto a la semana anterior (SE 29= 2.397). En el comparativo de la tendencia de casos en niños <5 años, se observa un descenso en relación al año 2024. La proporción de casos de IRA neumonías según grupos de edad, se observa un aumento de 2% en el grupo de 1 a 4 años, con respecto a la semana anterior.
- Hasta la SE 30/2025 se registran 3.833 casos de Enfermedad Diarreica Agudas (EDAS), con un descenso de 5% a nivel país con respecto a la semana anterior (n= 4.054). Actualmente se encuentra en franja de alerta. Se registró aumento en 08/18 región sanitaria: Concepción, Cordillera, Itapuá, Misiones, Amambay, Canindeyú, Pdte. Hayes, Alto Paraguay.
- Los casos de varicela con un **descenso** respecto a la semana anterior (71 vs 39).
- Los casos conjuntivitis con una **descenso** con respecto a la semana anterior (138 vs 132).
- Se recomienda mejorar los datos de enfermedades por grupos de edad, y mantener el cumplimiento de las notificaciones semanales en niveles óptimos superiores al 96%.