



Eventos de Notificación Obligatoria (ENO)

por planilla semanal

Año 2025

Contenido

Se analizan aquellas enfermedades de planilla ENO de vigilancia predominantemente clínica como las infecciones respiratorias agudas, enfermedad diarreica aguda, varicela y conjuntivitis. Además se incluye el monitoreo de atributos de la vigilancia universal.

Fuente de datos

Vigilancia de Eventos de Notificación Obligatoria y Calidad del Dato (VENOCD), DGVS-MSPBS
Unidades epidemiológicas Regionales y Red de Servicios de Salud.

Responsables de ideación y edición

Centro Nacional de Información Epidemiológica
Dirección General de Vigilancia de la Salud (DGVS)-MSPBS
Email: analisis.dgvs2016@gmail.com
Teléfonos +595 237 46 27; +595 961 167 764

Semana Epidemiológica (SE) 31

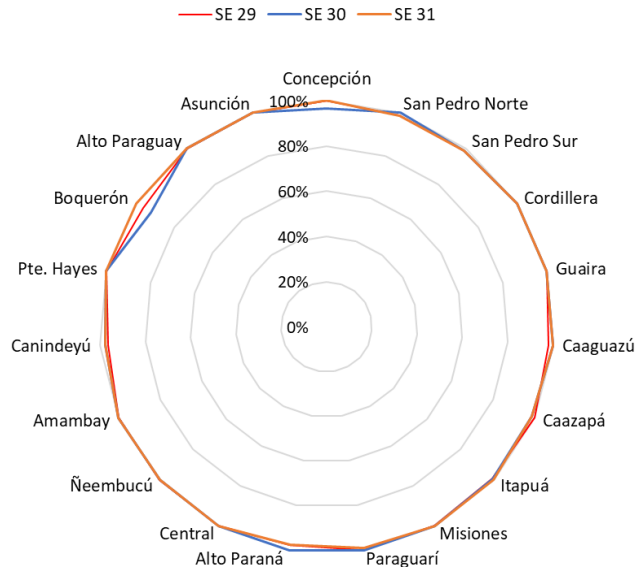
27 de Julio al 2 de Agosto, año 2025

Los Eventos de Notificación Obligatoria son aquellas listadas en la Resolución S.G. N°0057/2023.

Son reportadas en forma numérica, agrupada, con periodicidad semanal y de carácter universal. Se informan a través de la planilla semanal de las ENO y sirve para evaluar tendencias, fluctuaciones estacionales y la presencia de posibles brotes.

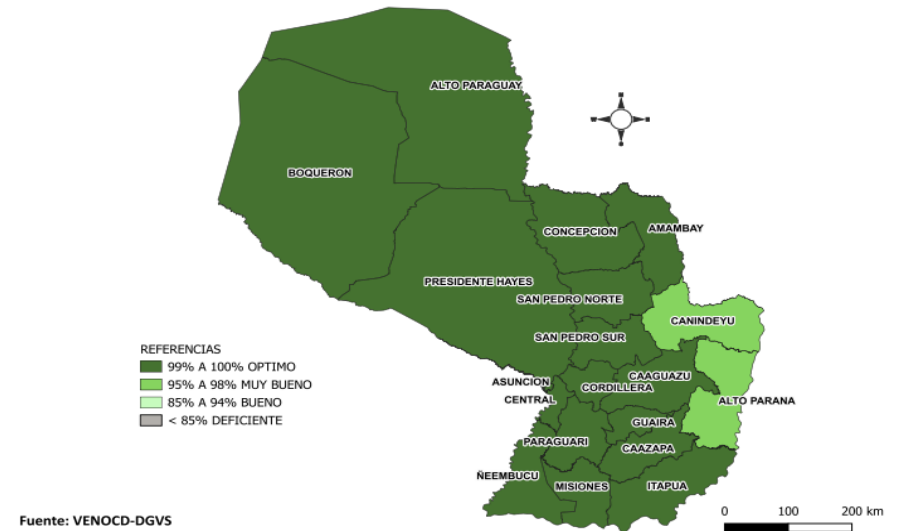
Monitoreo cumplimiento de las notificaciones por planilla semanal

Gráfico 1. Cumplimiento de notificación según Región Sanitaria, Paraguay SE 29 a SE 31 del 2025



Mapa 1. Regiones Sanitarias según cumplimiento de Unidades Notificadoras, Paraguay, SE 31 del año 2025

PORCENTAJE DE NOTIFICACION SEMANAL DE LA PSENO SEGUN DEPARTAMENTOS



A nivel país la cobertura de notificación fue del 99,4% (n=1.482)
Total de unidades notificadoras =1.491

Cumplimiento: Porcentaje de unidades notificantes que cumplieron con el envío de informe de planilla ENO a la región sanitaria, en fecha correspondiente.

Fuente: VENOCD-DGVS

Enfermedad Tipo Influenza (ETI)

Vigilancia Universal

Gráfico 2. Canal endémico de ETI según semana epidemiológica, Paraguay, SE 29 al SE 31/2025

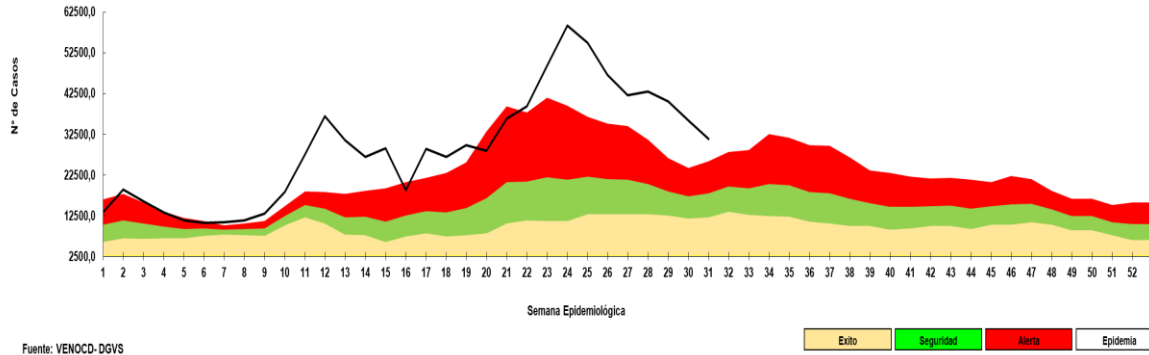


Gráfico 3. Casos de ETI según grupos de edad (%), por semana epidemiológica, Paraguay, comparativo SE 29 al SE 31/2025

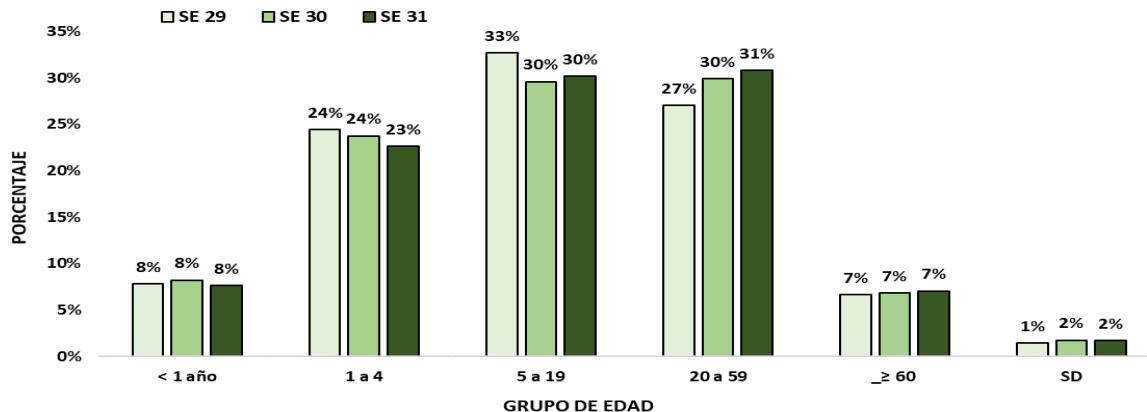


Tabla 1. Comparativo casos de ETI por regiones sanitarias, Paraguay, SE 29 al SE 31 del 2025

Regiones Sanitarias	SE 29	SE 30	SE 31
CONCEPCION	1385	1216	1026
SAN PEDRO NORTE	1762	1733	1544
SAN PEDRO SUR	1182	1036	931
CORDILLERA	1046	1014	785
GUAIRA	1564	1221	1077
CAAGUAZU	1888	1743	1503
CAAZAPA	784	715	538
ITAPUA	2677	2748	2446
MISIONES	799	695	508
PARAGUARI	1555	1508	1247
ALTO PARANA	2654	2150	1850
CENTRAL	11449	9965	9044
ÑEEMBUCU	523	364	362
AMAMBAY	505	520	311
CANINDEYU	1321	1123	1084
PDTE HAYES	1119	988	910
BOQUERON	591	447	293
ALTO PARAGUAY	241	195	111
CAPITAL	7582	6488	5763
TOTAL:	40627	35869	31333

- En la SE 31 se registran 31.333 casos de ETI, con un **descenso** del 13% respecto a la semana anterior (SE 30= 35.869).
- La tendencia de casos a nivel nacional se encuentra en la franja de epidemia.
- En cuanto a la proporción de consultas por grupos de edad se observa un aumento de 1% en el grupo de edad de 20 a 59 años, con respecto a la semana anterior.

Infecciones Respiratorias Agudas (IRA)

Vigilancia Universal

Gráfico 4. Canal endémico de IRA no neumonías según semana epidemiológica, Paraguay, SE 31 del 2025

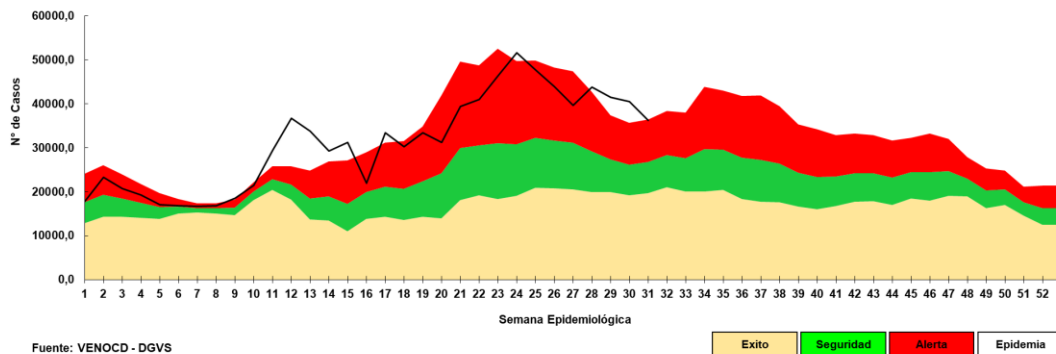
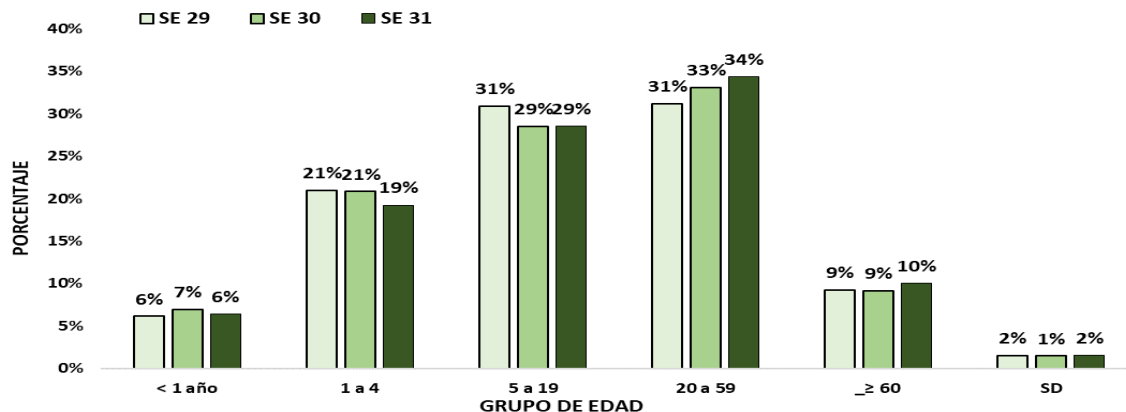


Gráfico 5. Casos de IRA no neumonía según grupos de edad (%), por semana epidemiológica, Paraguay, SE 29 a SE 31 del 2025



Fuente: VENOCD-DGVS

Tabla 2. Casos de IRA no neumonías por regiones sanitarias, Paraguay, SE 29 al SE 31 del 2025

Regiones sanitarias	SE 29	SE 30	SE 31
CONCEPCION	1051	1001	760
SAN PEDRO NORTE	1319	1356	974
SAN PEDRO SUR	1146	1045	912
CORDILLERA	1750	1653	1592
GUAIRA	1130	1092	988
CAAGUAZU	1758	1695	1596
CAAZAPA	1309	1165	1001
ITAPUA	2856	2801	2797
MISIONES	997	1006	813
PARAGUARI	1885	1541	1473
ALTO PARANA	3178	3070	2424
CENTRAL	9953	9652	8920
ÑEEMBUCU	503	381	445
AMAMBAY	401	417	361
CANINDEYU	1208	1199	959
PDTE HAYES	900	962	960
BOQUERON	435	462	458
ALTO PARAGUAY	252	302	176
CAPITAL	5993	6192	5607
TOTAL	38024	36992	33216

- En la SE 31 se registran 33.216 casos de IRA no neumonía, con un **descenso** de 10% con respecto a la semana anterior (SE 30= 36.992).
- La tendencia de casos a nivel nacional se encuentra en la franja de alerta.
- En cuanto a la proporción de consultas por grupos de edad, se observa **aumento** de 1% el grupo de 20 a 59 años y en el grupo de edad de >60 años, con respecto a la semana anterior.

Infecciones Respiratorias Agudas Neumonías

Vigilancia Universal

Gráfico 6. Tendencia de Infecciones Respiratorias Agudas (IRA) neumonías en menores y mayores de 5 años, Paraguay. Comparativo 2024- 2025* (SE 31)

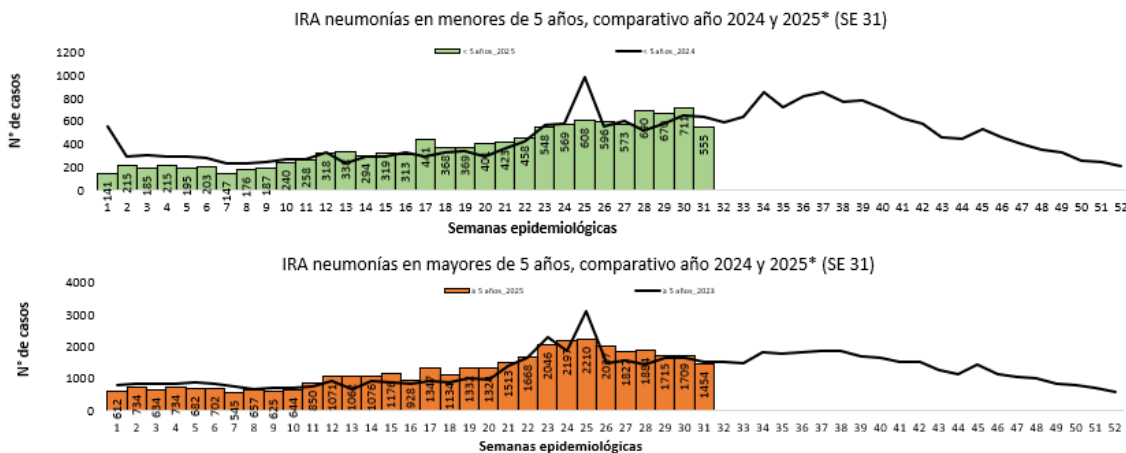


Gráfico 7. Proporción de casos de IRA neumonías según grupos de edad, por semana epidemiológica, Paraguay, SE 29 al SE 31 del 2025

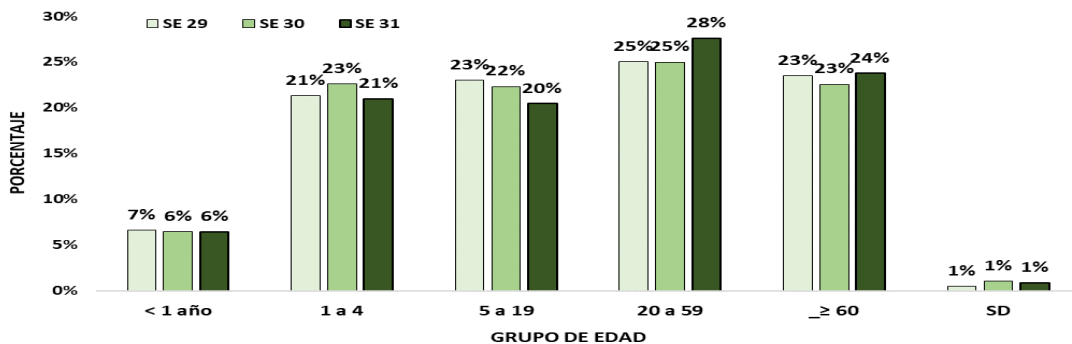


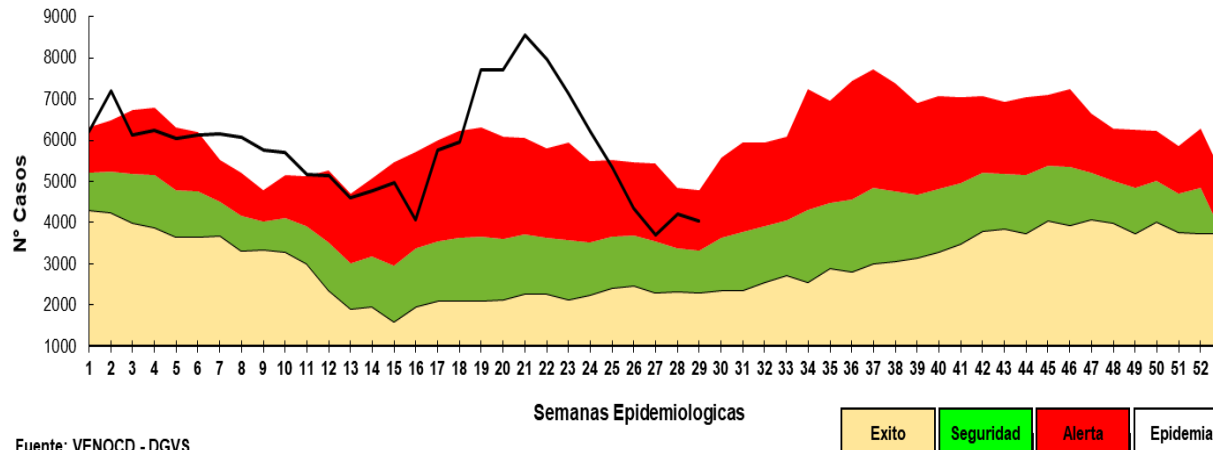
Tabla 3. Casos de IRA neumonías por regiones sanitarias, Paraguay, SE 29 al SE 31 del 2025

Regiones Sanitarias	SE 29	SE 30	SE 31
CONCEPCION	98	94	67
SAN PEDRO NORTE	39	32	20
SAN PEDRO SUR	23	28	69
CORDILLERA	44	108	42
GUAIRA	42	55	62
CAAGUAZU	134	138	143
CAAZAPA	39	35	45
ITAPUA	380	400	331
MISIONES	35	23	23
PARAGUARI	77	66	57
ALTO PARANA	177	165	121
CENTRAL	680	733	577
ÑEEMBUCU	32	21	18
AMAMBAY	60	66	46
CANINDEYU	114	114	93
PDTE HAYES	52	63	50
BOQUERON	31	23	42
ALTO PARAGUAY	4	17	11
CAPITAL	336	265	209
Total	2397	2446	2026

- En la SE 31 se registran 2.026 casos de IRA neumonías, con un **descenso** de 17% con respecto a la semana anterior (SE 30= 2.446).
- En el comparativo de la tendencia de casos en niños <5 años, un aumento con respecto al año 2024.
- La proporción de casos de IRA neumonías según grupos de edad, se observa un aumento de 3% en el grupo de 20 a 59 años, y a su vez 1% en el grupo de >60 años con respecto a la semana anterior.

Enfermedad Diarreica Aguda (EDA)

Gráfico 8. Canal endémico de EDA en población total según semana epidemiológica, Paraguay, SE 31 del 2025



Fuente: VENOCD - DGVS

Hasta la SE 31/2025 se registran 3.827 casos de Enfermedad Diarreica Agudas (EDAS), con un **descenso** de 0,2% a nivel país con respecto a la semana anterior (n= 3.833). Actualmente se encuentra en franja de alerta.

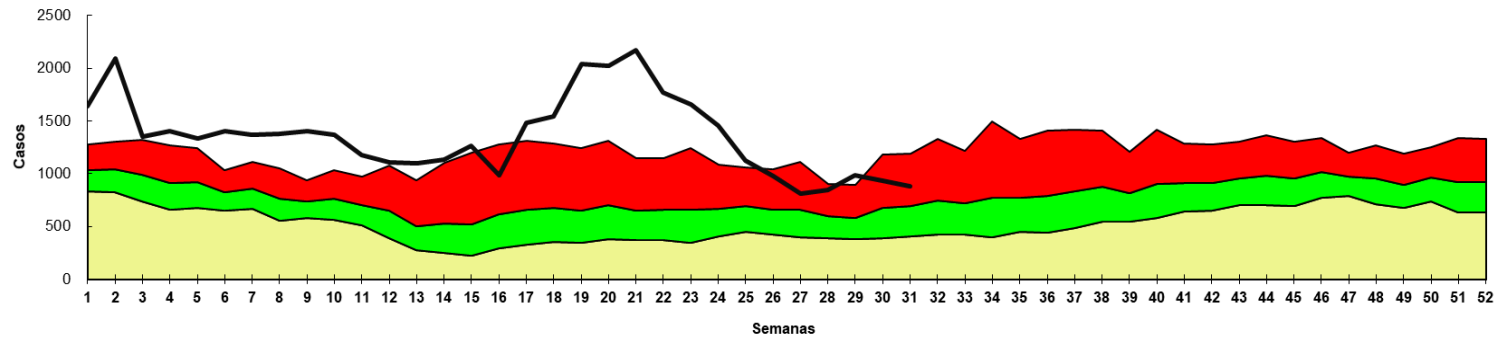
Se registró aumento en 09/18 región sanitaria: Concepción, Guairá, Caaguazú, Itapúa, Paraguari, Central, Ñeembucú, Amambay, Boquerón.

Tabla 4. Casos de EDA por regiones sanitarias, Paraguay, SE 29 a SE 31 del 2025.

Regiones Sanitarias	SE 29	SE 30	SE 31
CONCEPCION	94	106	113
SAN PEDRO NORTE	96	94	97
SAN PEDRO SUR	73	66	62
CORDILLERA	96	103	79
GUAIRA	132	118	141
CAAGUAZU	161	95	145
CAAZAPA	69	50	46
ITAPUA	382	408	388
MISIONES	109	116	95
PARAGUARI	102	87	111
ALTO PARANA	311	266	257
CENTRAL	1018	959	999
ÑEEMBUCU	70	63	75
AMAMBAY	23	29	33
CANINDEYU	81	90	89
PDTE HAYES	110	126	108
BOQUERON	98	73	79
ALTO PARAGUAY	40	47	31
CAPITAL	989	937	879
TOTAL	4054	3833	3827

Enfermedad Diarreica Aguda (EDA)

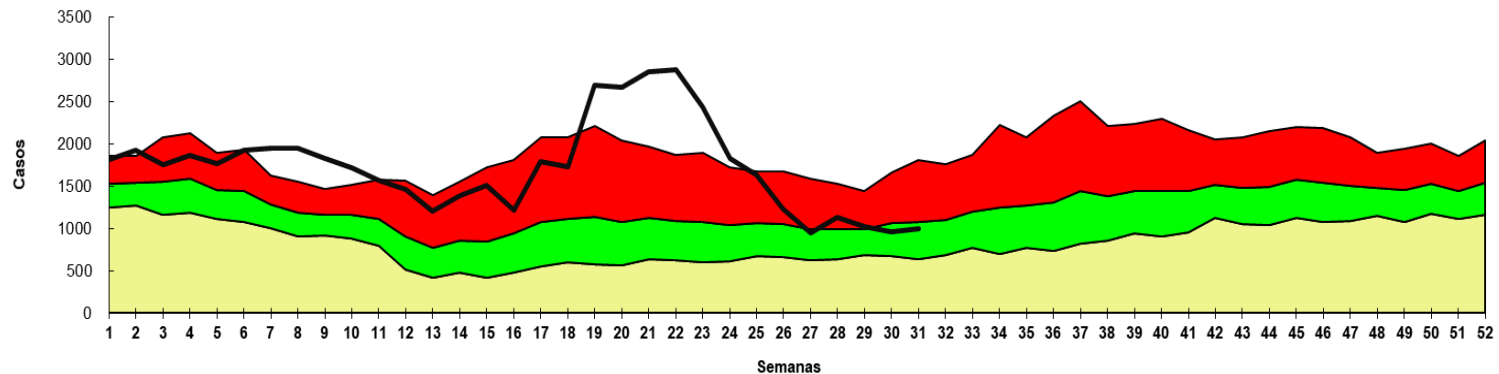
Canal endémico de EDAs en población de CAPITAL según semana epidemiológica Paraguay, 2025 (Semana Epidemiológica N° 31)



Fuente: VENOCD- DGVS



Canal endémico de EDAs en población de CENTRAL según semana epidemiológica Paraguay, 2025 (Semana Epidemiológica N° 31)

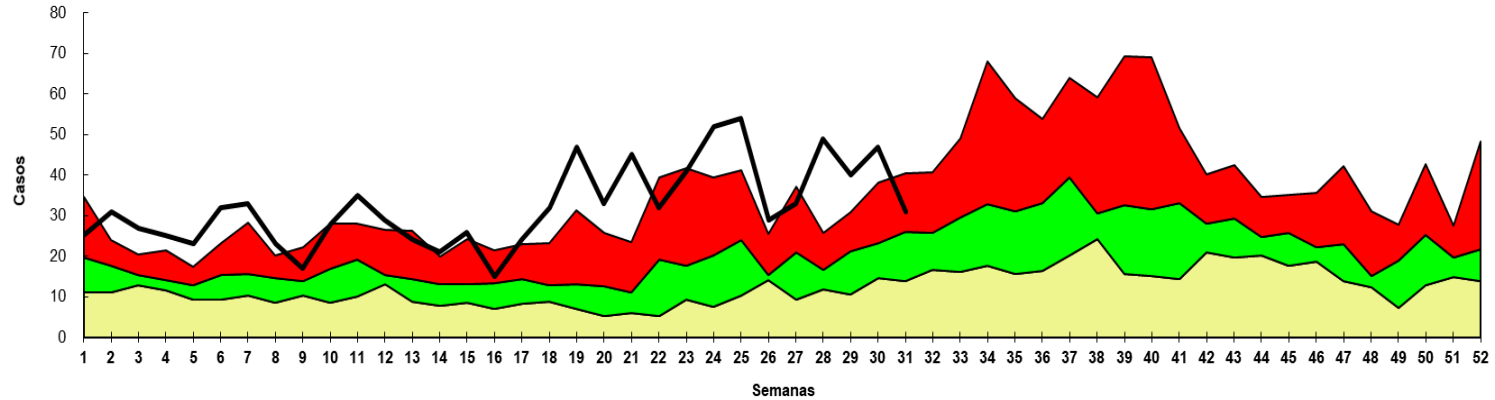


Fuente: VENOCD- DGVS



Enfermedad Diarreica Aguda (EDA)

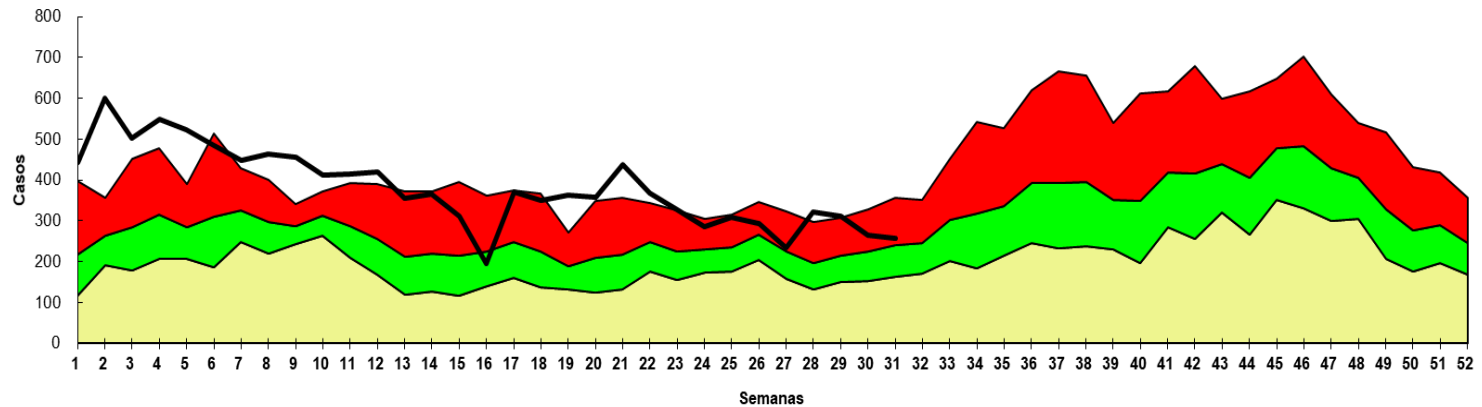
Canal endémico de *EDAs* en población de **ALTO PARAGUAY** según semana epidemiológica
Paraguay, 2025 (Semana Epidemiológica N° 31)



Fuente: VENOCD- DGVS



Canal endémico de *EDAs* en población de **ALTO PARANA** según semana epidemiológica
Paraguay, 2025 (Semana Epidemiológica N° 31)

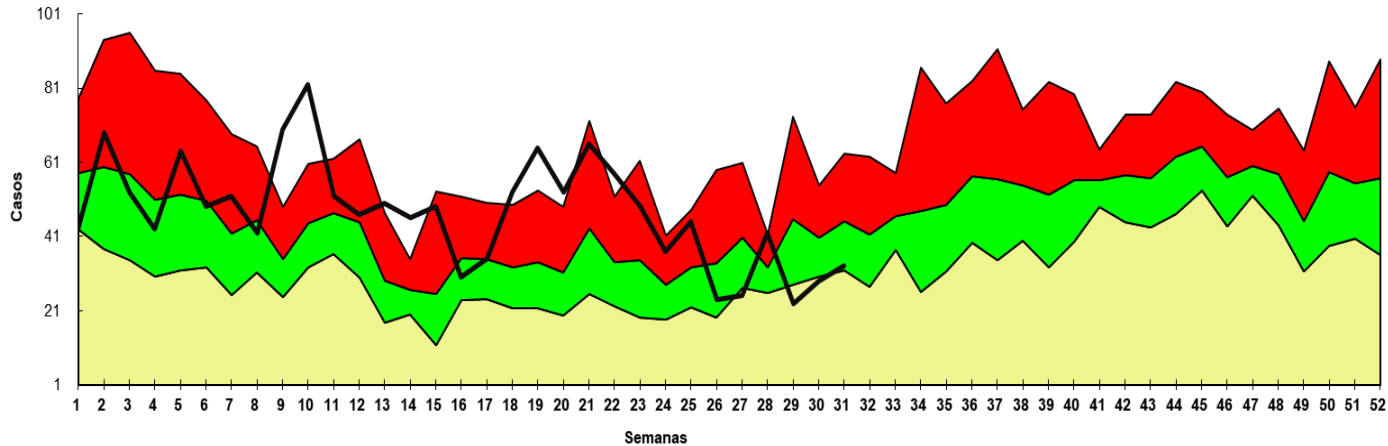


Fuente: VENOCD- DGVS



Enfermedad Diarreica Aguda (EDA)

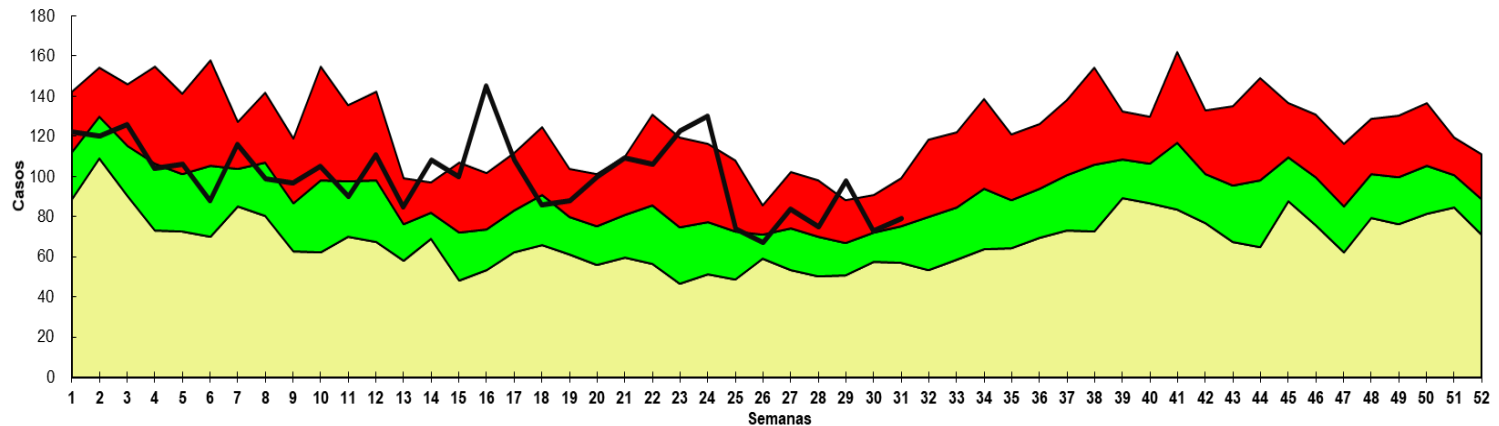
Canal endémico de *EDAs* en población de *AMAMBAY* según semana epidemiológica
Paraguay, 2025 (Semana Epidemiológica N° 31)



Fuente: VENOCD- DGVS



Canal endémico de *EDAs* en población de *BOQUERON* según semana epidemiológica
Paraguay, 2025 (Semana Epidemiológica N° 31)

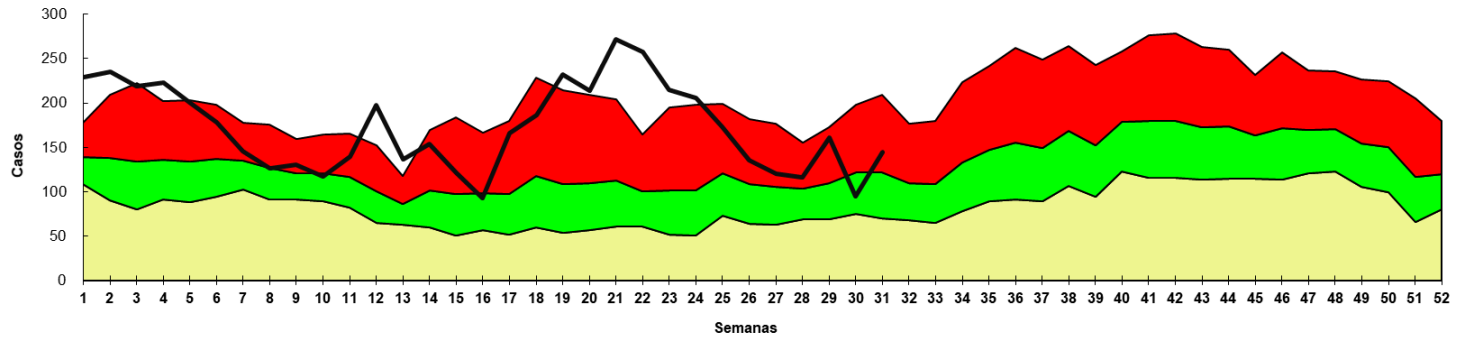


Fuente: VENOCD- DGVS



Enfermedad Diarreica Aguda (EDA)

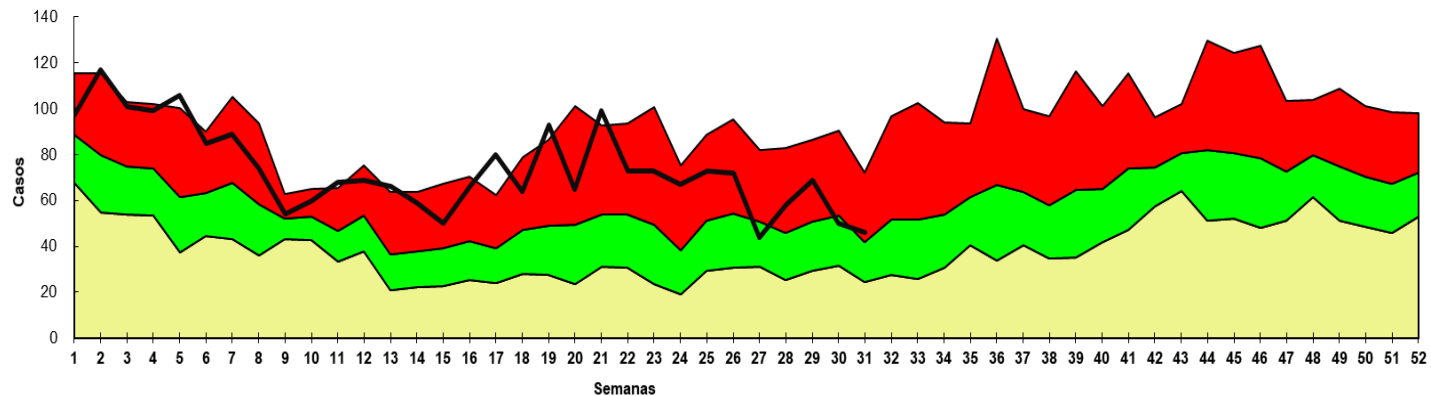
Canal endémico de *EDAs* en población de CAAGUAZU según semana epidemiológica Paraguay, 2025 (Semana Epidemiológica N° 31)



Fuente: VENOCD - DGVS



Canal endémico de *EDAs* en población CAAZAPÁ según semana epidemiológica Paraguay, 2025 (Semana Epidemiológica N° 31)

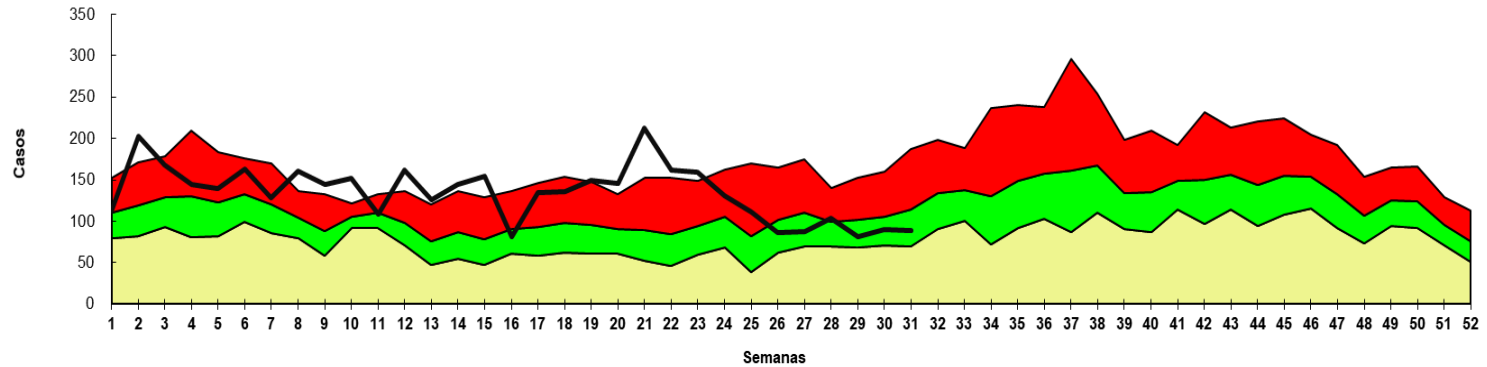


Fuente: VENOCD - DGVS



Enfermedad Diarreica Aguda (EDA)

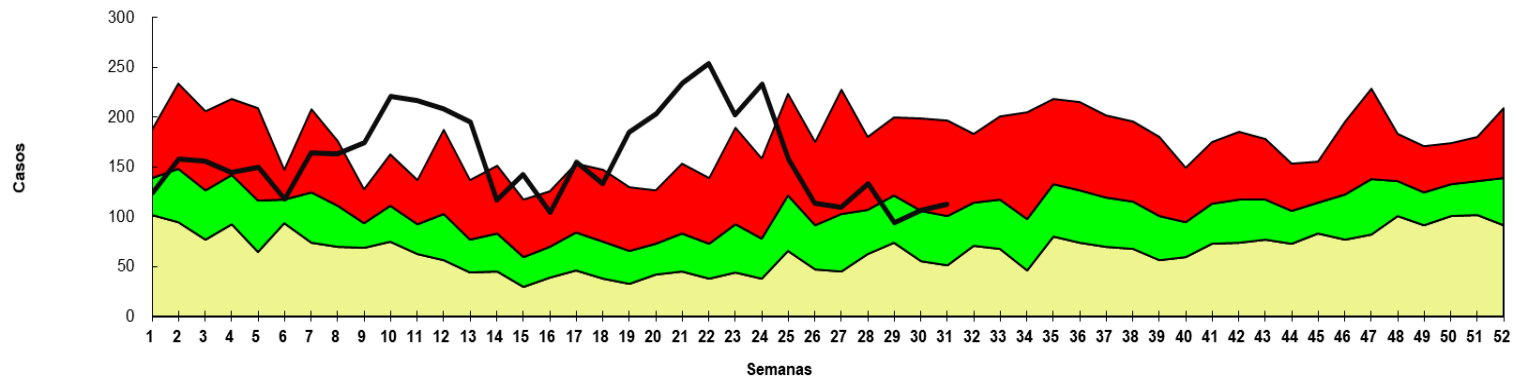
Canal endémico de *EDAs* en población de *CANINDEYU* según semana epidemiológica
Paraguay, 2025 (Semana Epidemiológica N° 31)



Fuente: VENOCD - DGVS



Canal endémico de *EDAs* en población de *CONCEPCION* según semana epidemiológica
Paraguay, 2025 (Semana Epidemiológica N° 31)

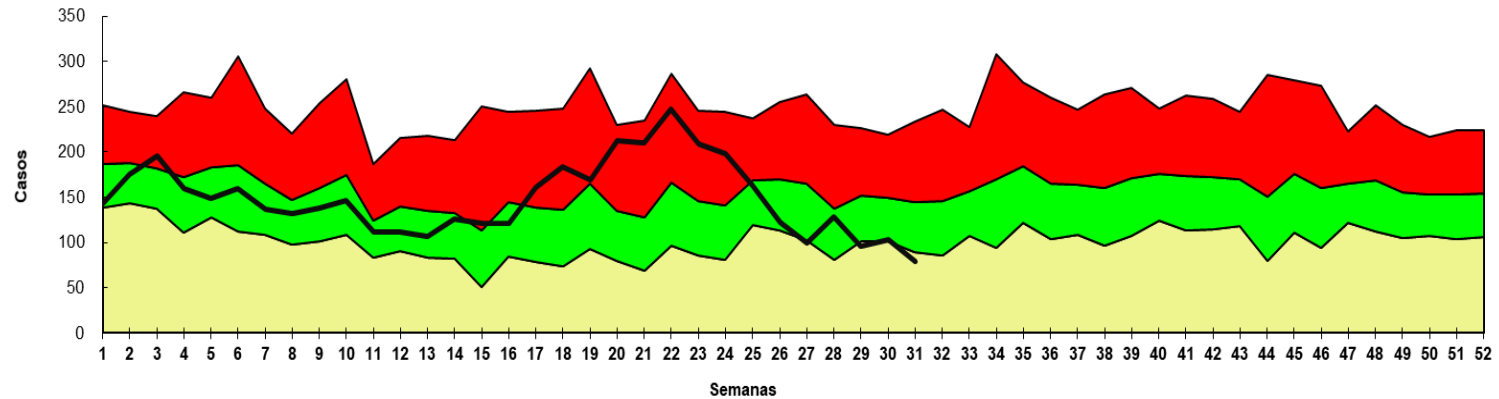


Fuente: VENOCD- DGVS



Enfermedad Diarreica Aguda (EDA)

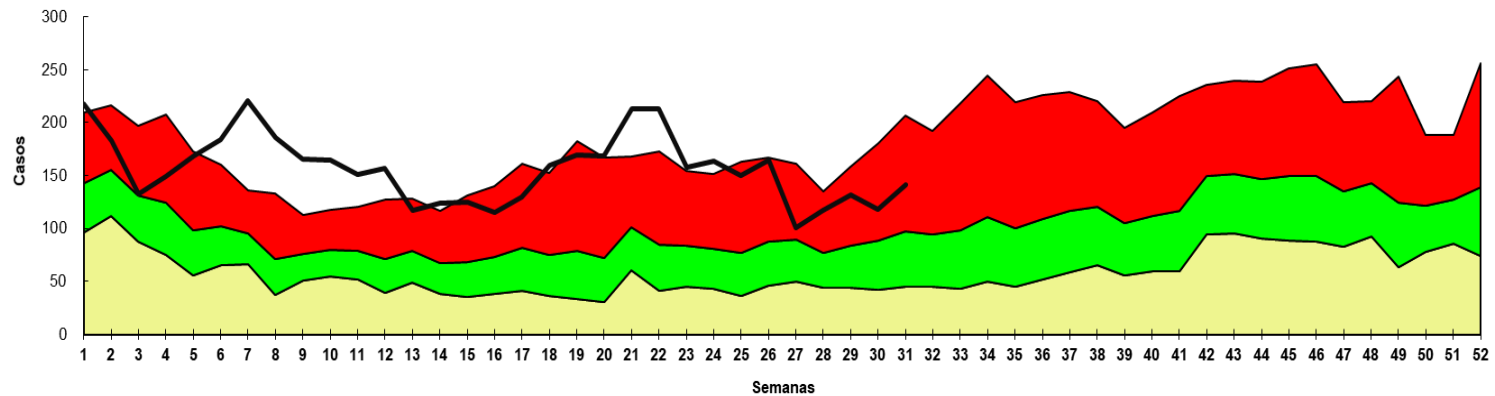
Canal endémico de *EDAs* en población de *CORDILLERA* según semana epidemiológica
Paraguay, 2025 (Semana Epidemiológica N° 31)



Fuente: VENOCD - DGVS



Canal endémico de *EDAs* en población de *GUAIRA* según semana epidemiológica
Paraguay, 2025 (Semana Epidemiológica N° 31)

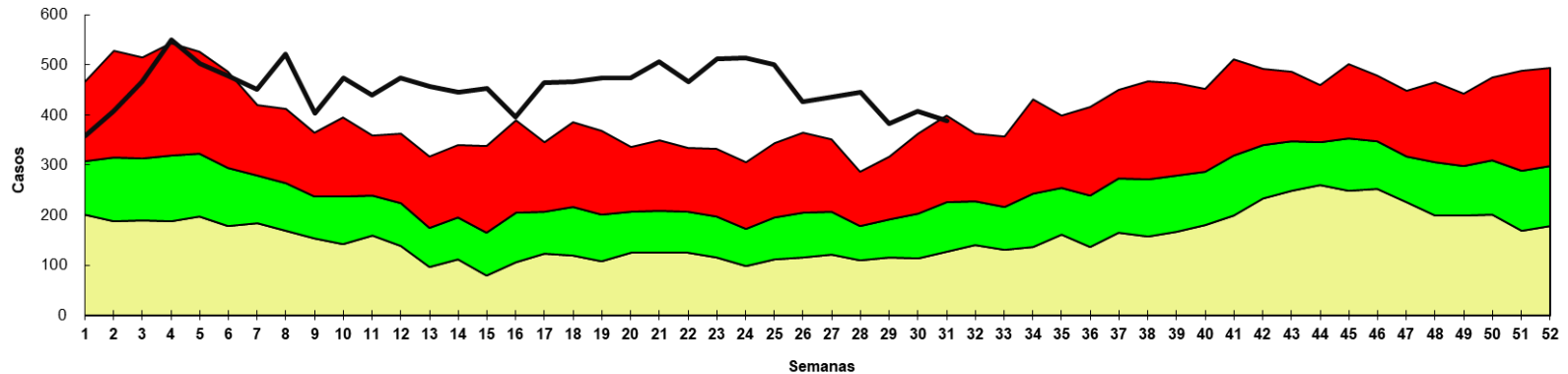


Fuente: VENOCD- DGVS



Enfermedad Diarreica Aguda (EDA)

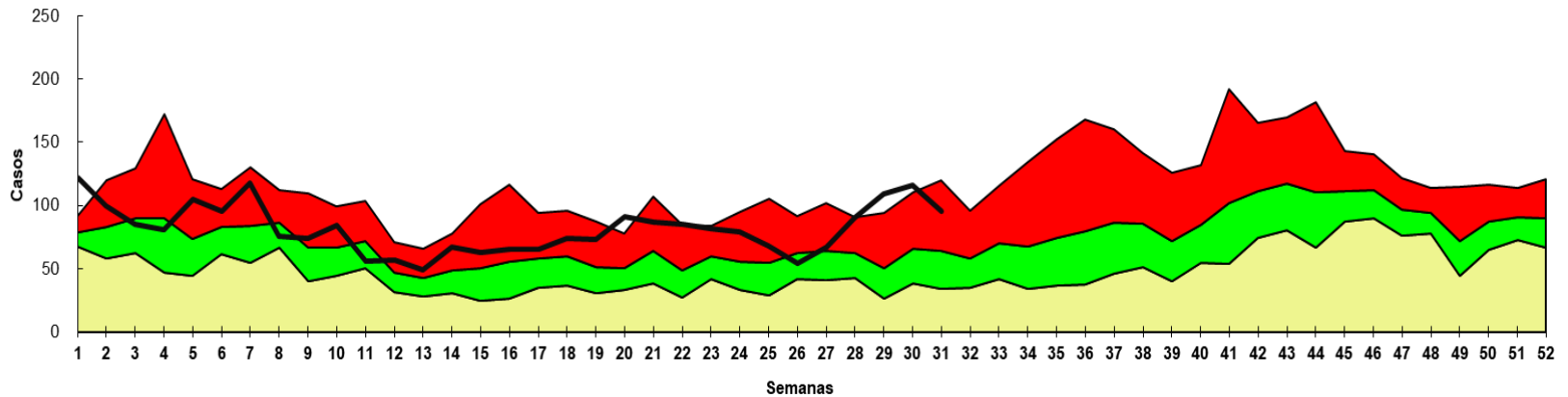
Canal endémico de EDAs en población de *ITAPÚA* según semana epidemiológica
Paraguay, 2025 (Semana epidemiológica N° 31)



Fuente: VENOCD - DGVS



Canal endémico de EDAs en población de *MISIONES* según semana epidemiológica
Paraguay, 2025 (Semana Epidemiológica N° 31)

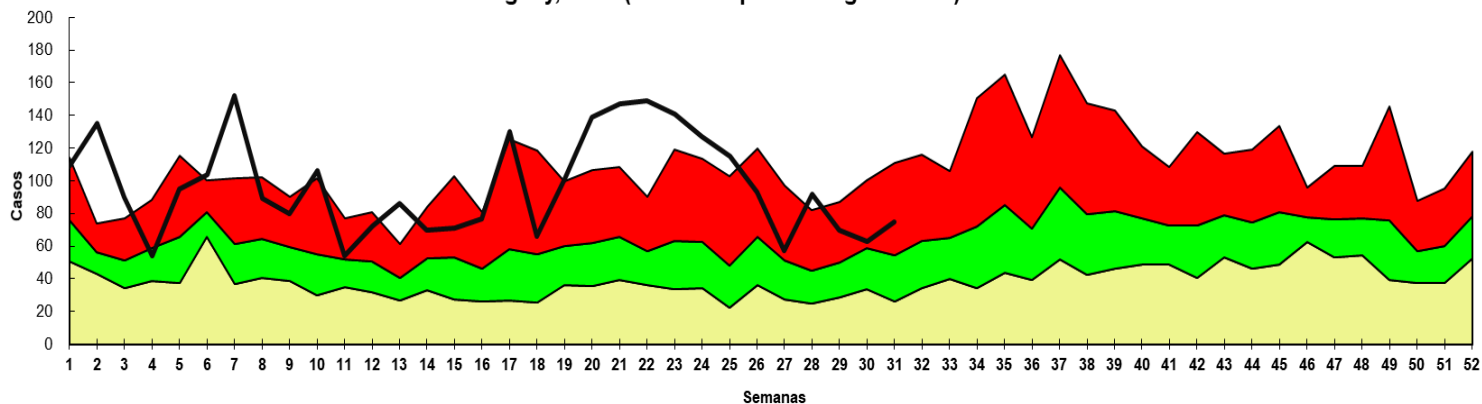


Fuente: VENOCD- DGVS



Enfermedad Diarreica Aguda (EDA)

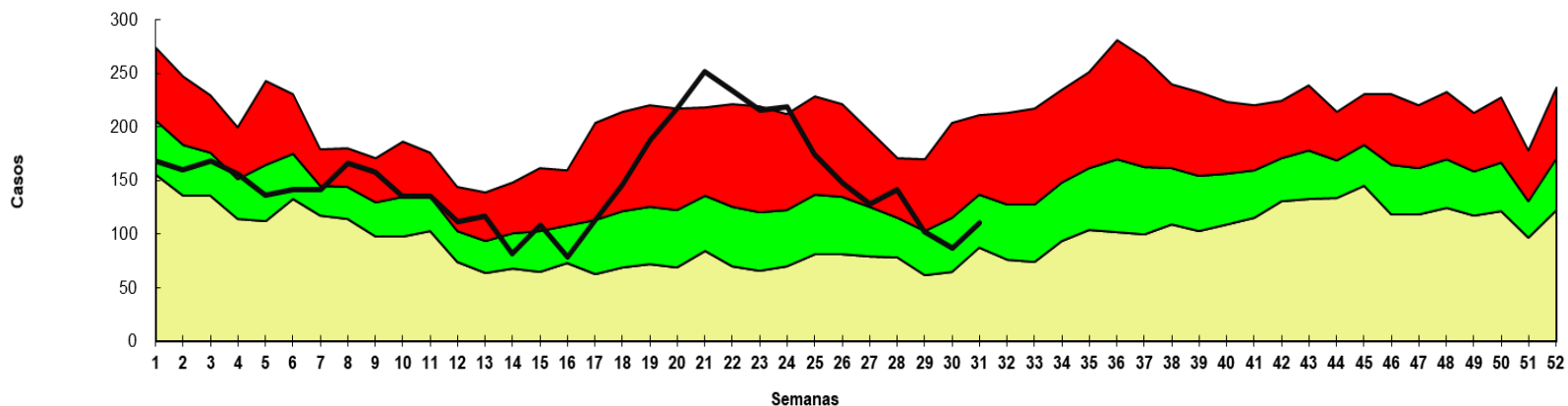
Canal endémico de *EDAs* en población de *ÑEEMBUCU* según semana epidemiológica
Paraguay, 2025 (Semana Epidemiológica N° 31)



Fuente: VENOCDE - DGVS



Canal endémico de *EDAs* en población de *PARAGUARI* según semana epidemiológica
Paraguay, 2025 (Semana Epidemiológica N° 31)

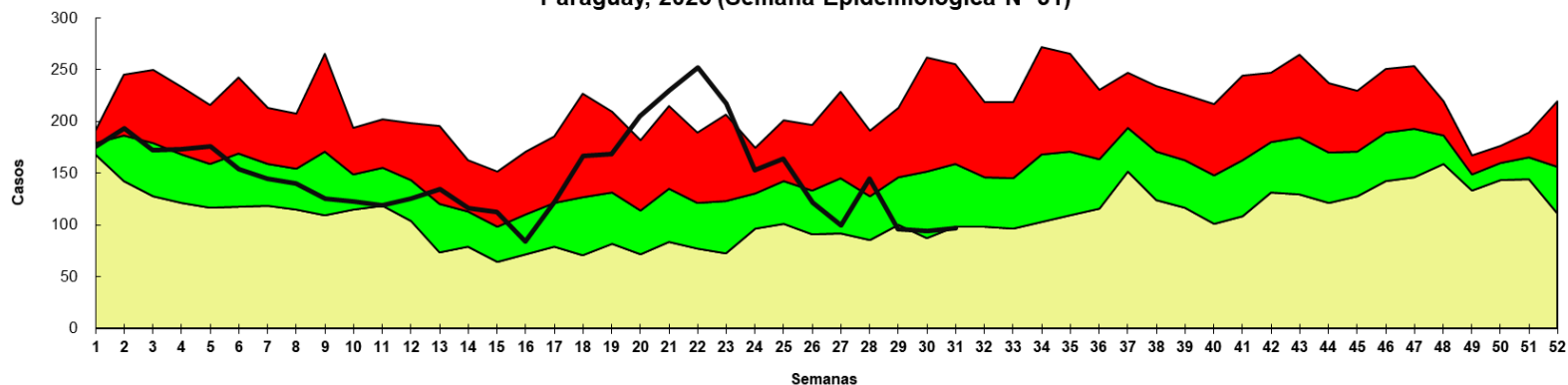


Fuente: VENOCDE - DGVS



Enfermedad Diarreica Aguda (EDA)

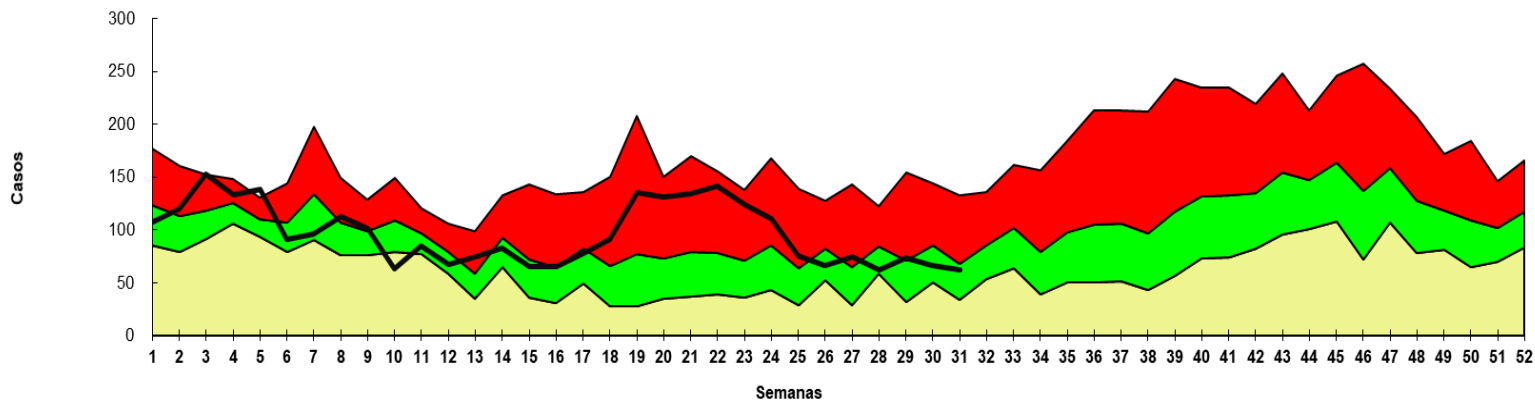
Canal endémico de *EDAs* en población de *SAN PEDRO NORTE* según semana epidemiológica Paraguay, 2025 (Semana Epidemiológica N° 31)



Fuente: VENOCD - DGVS



Canal endémico de *EDAs* en población de *SAN PEDRO SUR* según semana epidemiológica Paraguay, 2025 (Semana Epidemiológica N° 31)

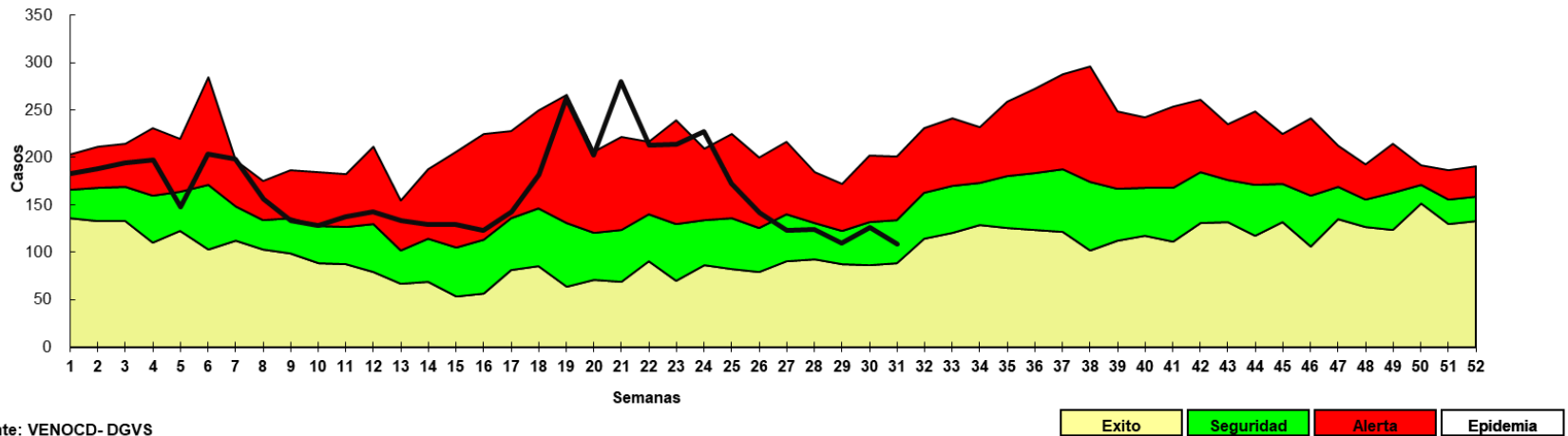


Fuente: VENOCD- DGVS



Enfermedad Diarreica Aguda (EDA)

Canal endémico de *EDAs* en población de PTE HAYES según semana epidemiológica Paraguay, 2025 (Semana Epidemiológica N° 31)



Fuente: VENOCD- DGVS

Varicela y Conjuntivitis

Gráfico 9. Casos de varicela según semana epidemiológica, Paraguay, años 2022 a 2025 (SE 31)

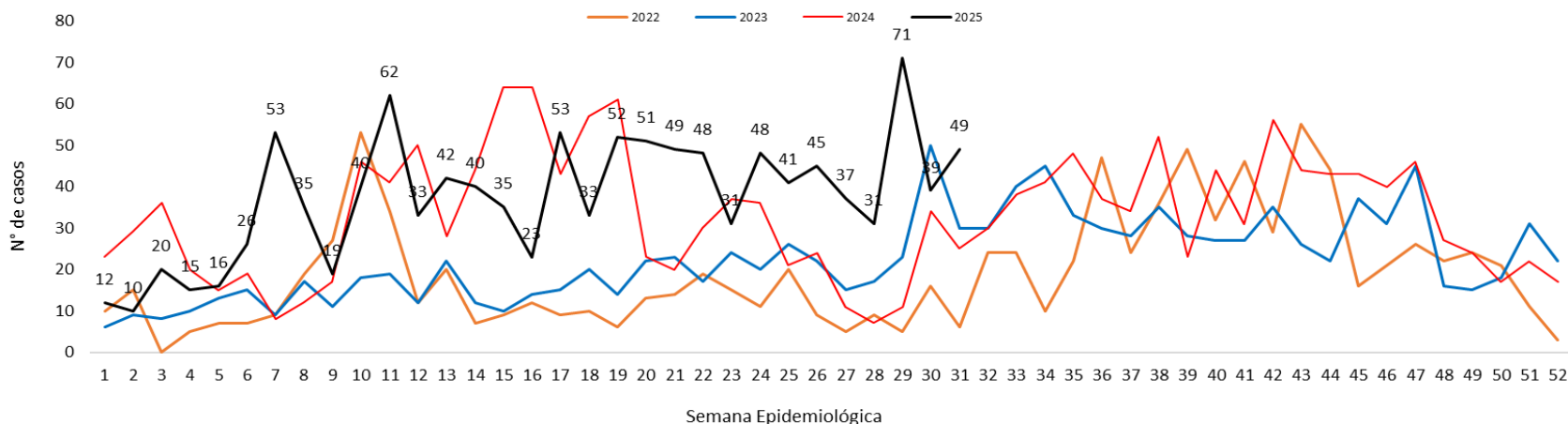
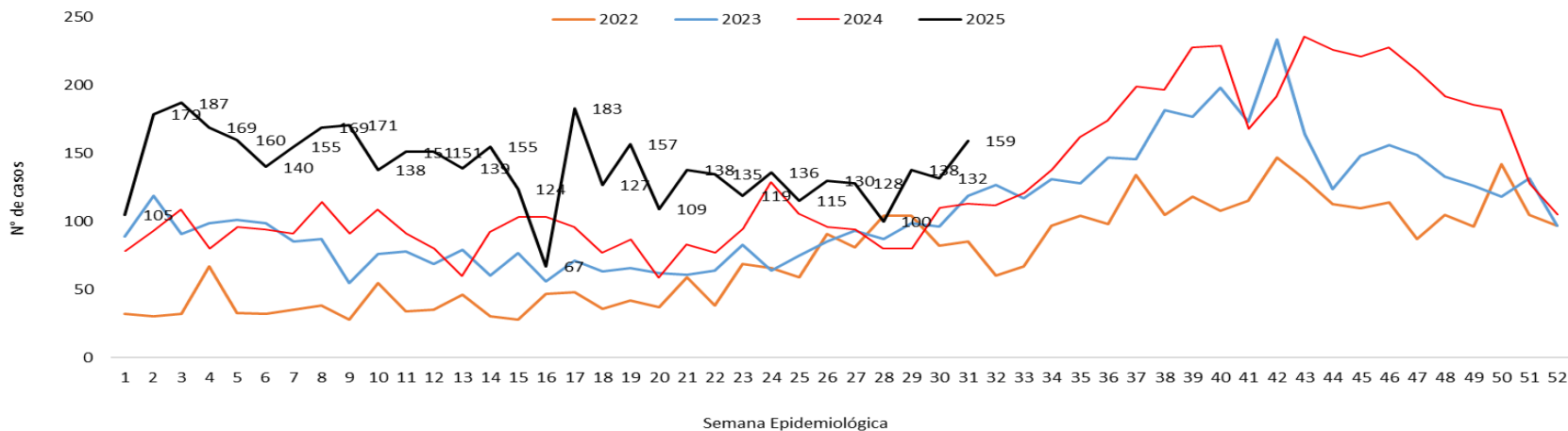


Gráfico 10. Casos de conjuntivitis según semana epidemiológica, Paraguay, años 2022 a 2025 (SE 31)



Puntos claves

- En la SE 31, el cumplimiento en la notificación de planilla semanal de ENO a nivel país fue óptimo con 99,4% (n=1.482/1.491).
- Las ETI se registran con 31.333 casos, con un descenso de 13% respecto a la semana anterior (SE 30= 35.869). La tendencia de casos a nivel nacional se encuentra en la franja de epidemia. En cuanto a la proporción de consultas por grupos de edad se observa un aumento de 1% en el grupo de edad de 20 a 59 años, con respecto a la semana anterior.
- En IRA no neumonía se registran 33.216 casos, con un **descenso** del 10% con respecto a la semana anterior (SE30 = 36.992). La tendencia de casos a nivel nacional se encuentra en la franja de alerta. Se observa un **aumento** de 1% el grupo de 20 a 59 años y en el grupo de edad de >60 años, con respecto a la semana anterior.
- Las IRA neumonías, se registran 2.026 casos, con un **aumento** del 17% con respecto a la semana anterior (SE 30= 2.446). En el comparativo de la tendencia de casos en niños <5 años, se observa un descenso en relación al año 2024. La proporción de casos de IRA neumonías según grupos de edad, se observa un aumento de 3% en el grupo de 20 a 59 años, y a su vez 1% en el grupo de >60 años con respecto a la semana anterior.
- Hasta la SE 31/2025 se registran 3.827 casos de Enfermedad Diarreica Agudas (EDAS), con un descenso de 0,2% a nivel país con respecto a la semana anterior (n= 3.833). Actualmente se encuentra en franja de alerta. Se registró aumento en 09/18 región sanitaria: Concepción, Guairá, Caaguazú, Itapúa, Paraguari, Central, Ñeembucú, Amambay, Boquerón.
- Los casos de varicela con un **aumento** respecto a la semana anterior (39 vs 49).
- Los casos conjuntivitis con una **aumento** con respecto a la semana anterior (132 vs 159).
- Se recomienda mejorar los datos de enfermedades por grupos de edad, y mantener el cumplimiento de las notificaciones semanales en niveles óptimos superiores al 96%.