



# Eventos de Notificación Obligatoria (ENO)

por planilla semanal

Año 2025

## Contenido

Se analizan aquellas enfermedades de planilla ENO de vigilancia predominantemente clínica como las infecciones respiratorias agudas, enfermedad diarreica aguda, varicela y conjuntivitis. Además se incluye el monitoreo de atributos de la vigilancia universal.

### Fuente de datos

Vigilancia de Eventos de Notificación Obligatoria y Calidad del Dato (VENOCD), DGVS-MSPBS  
Unidades epidemiológicas Regionales y Red de Servicios de Salud.

### Responsables de ideación y edición

Centro Nacional de Información Epidemiológica  
Dirección General de Vigilancia de la Salud (DGVS)-MSPBS  
Email: analisis.dgvs2016@gmail.com  
Teléfonos +595 237 46 27; +595 961 167 764

## Semana Epidemiológica (SE) 32

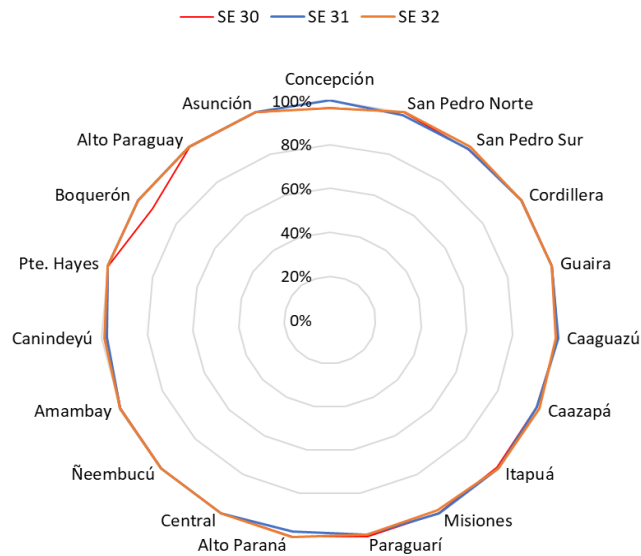
03 al 09 de Agosto, año 2025

Los Eventos de Notificación Obligatoria son aquellas listadas en la Resolución S.G. N°0057/2023.

Son reportadas en forma numérica, agrupada, con periodicidad semanal y de carácter universal. Se informan a través de la planilla semanal de las ENO y sirve para evaluar tendencias, fluctuaciones estacionales y la presencia de posibles brotes.

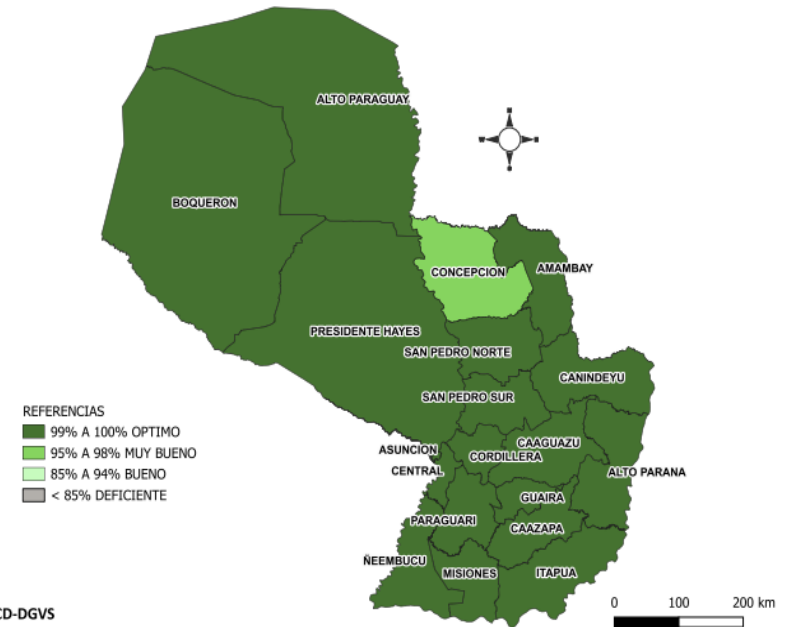
# Monitoreo cumplimiento de las notificaciones por planilla semanal

**Gráfico 1.** Cumplimiento de notificación según Región Sanitaria, Paraguay SE 30 a SE 32 del 2025



**Mapa 1.** Regiones Sanitarias según cumplimiento de Unidades Notificadoras, Paraguay, SE 32 del año 2025

PORCENTAJE DE NOTIFICACION SEMANAL DE LA PSENO SEGUN DEPARTAMENTOS



Fuente: VENOCD-DGVS

A nivel país la cobertura de notificación fue del 99,6% (n=1.485)  
**Total de unidades notificadoras =1.491**

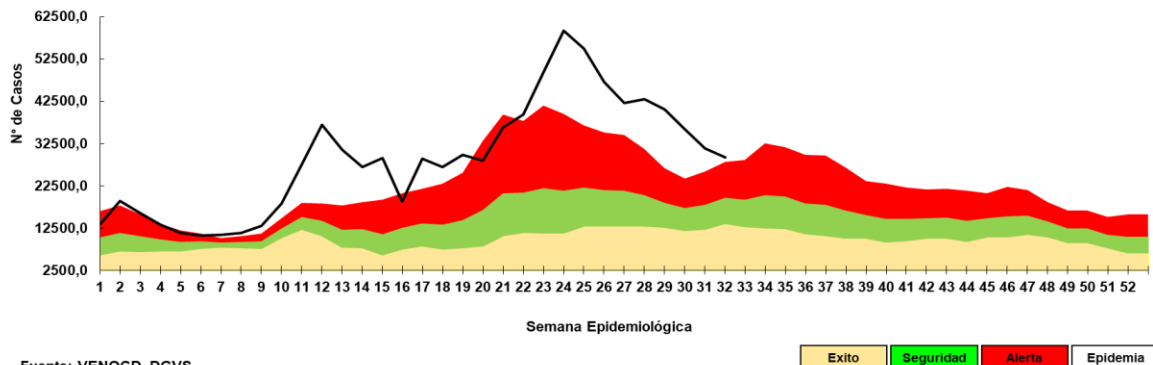
**Cumplimiento:** Porcentaje de unidades notificantes que cumplieron con el envío de informe de planilla ENO a la región sanitaria, en fecha correspondiente.

Fuente: VENOCD-DGVS

# Enfermedad Tipo Influenza (ETI)

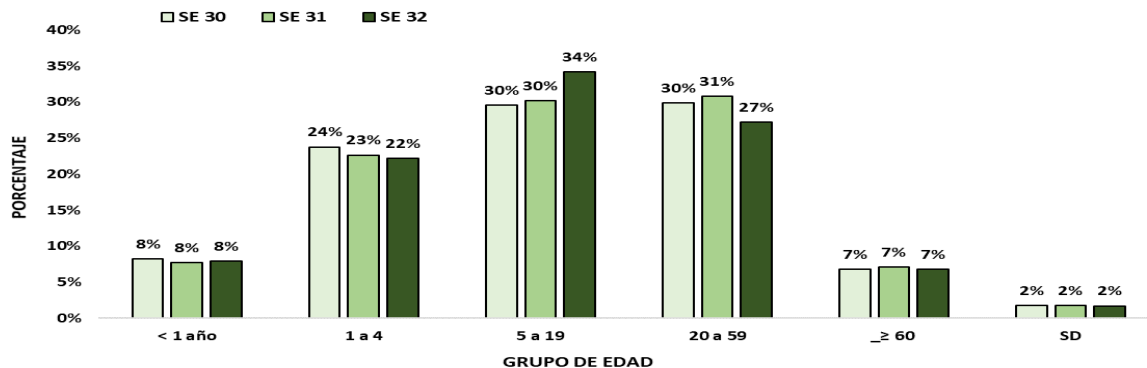
## Vigilancia Universal

**Gráfico 2.** Canal endémico de ETI según semana epidemiológica, Paraguay, SE 32/2025



Fuente: VENOCD-DGVS

**Gráfico 3.** Casos de ETI según grupos de edad (%), por semana epidemiológica, Paraguay, comparativo SE 30 al SE 32/2025



**Tabla 1.** Comparativo casos de ETI por regiones sanitarias, Paraguay, SE 30 al SE 32 del 2025

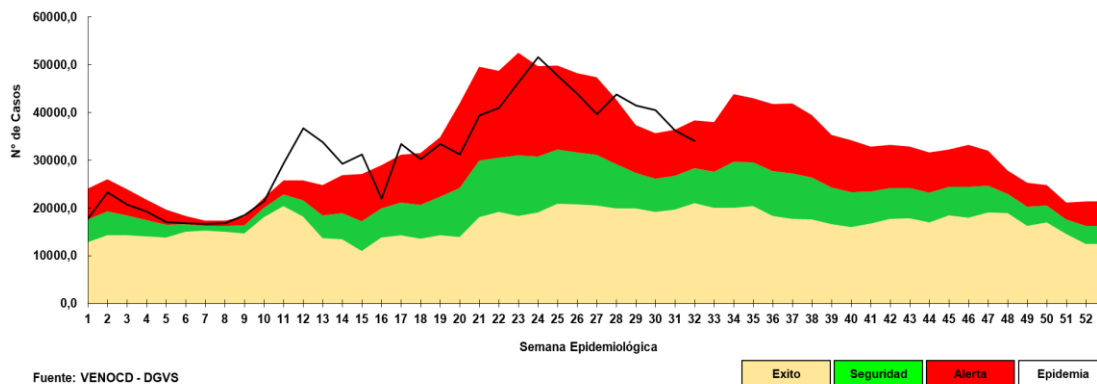
Regiones Sanitarias	SE 30	SE 31	SE 32
CONCEPCION	1216	1026	967
SAN PEDRO NORTE	1733	1544	1235
SAN PEDRO SUR	1036	931	921
CORDILLERA	1014	785	783
GUAIRA	1221	1077	947
CAAGUAZU	1743	1503	1269
CAAZAPA	715	538	533
ITAPUA	2748	2446	2352
MISIONES	695	508	607
PARAGUARI	1508	1247	1041
ALTO PARANA	2150	1850	1700
CENTRAL	9965	9044	7531
ÑEEMBUCU	364	362	518
AMAMBAY	520	311	386
CANINDEYU	1123	1084	929
PDTE HAYES	988	910	852
BOQUERON	447	293	434
ALTO PARAGUAY	195	111	98
CAPITAL	6488	5763	6110
<b>TOTAL:</b>	<b>35869</b>	<b>31333</b>	<b>29213</b>

- En la SE 32 se registran 29.213 casos de ETI, con un **descenso** del 7% respecto a la semana anterior (SE31= 31.333).
- La tendencia de casos a nivel nacional se encuentra en la franja de epidemia.
- En cuanto a la proporción de consultas por grupos de edad se observa un aumento de 4% en el grupo de edad de 5 a 19 años, con respecto a la semana anterior.

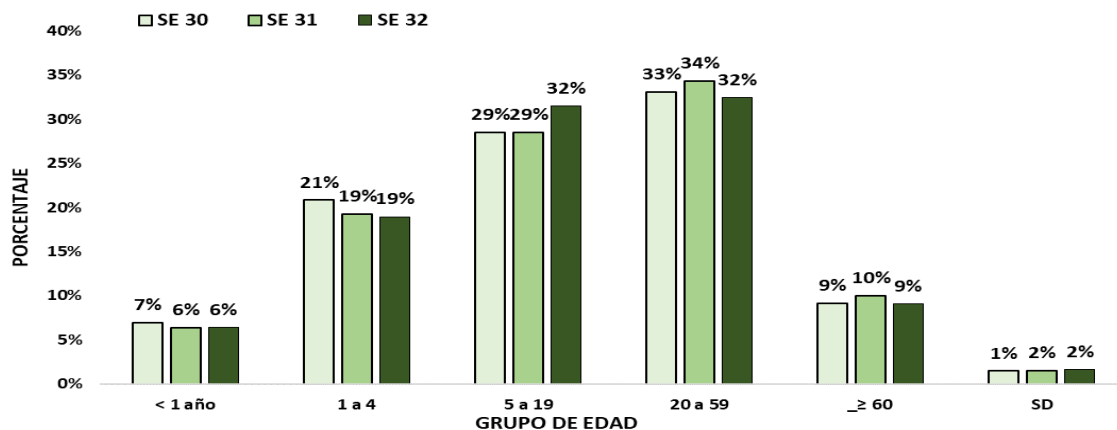
# Infecciones Respiratorias Agudas (IRA)

## Vigilancia Universal

**Gráfico 4.** Canal endémico de IRA no neumonías según semana epidemiológica, Paraguay, SE 32 del 2025



**Gráfico 5.** Casos de IRA no neumonía según grupos de edad (%), por semana epidemiológica, Paraguay, SE 30 a SE 32 del 2025



Fuente: VENOCD-DGVS

**Tabla 2.** Casos de IRA no neumonías por regiones sanitarias, Paraguay, SE 30 al SE 32 del 2025

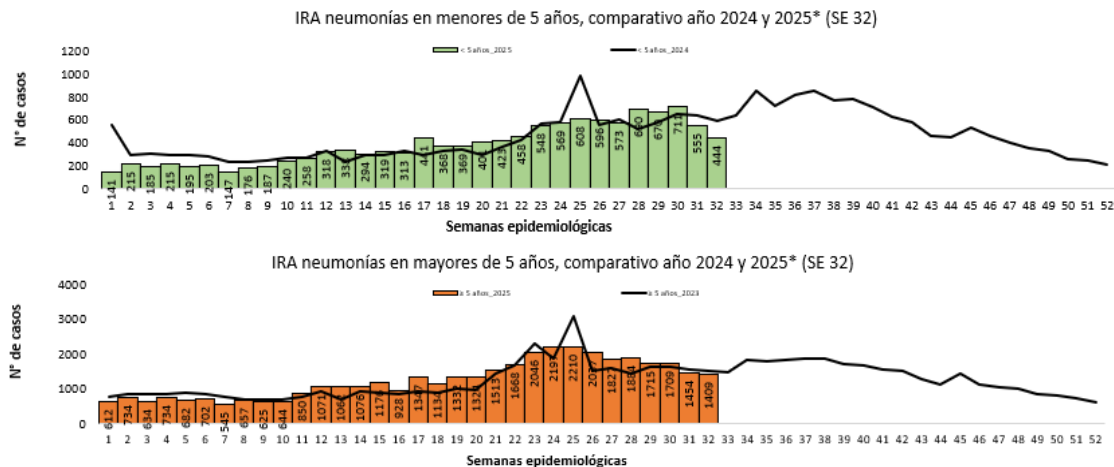
Regiones sanitarias	SE 30	SE 31	SE 32
CONCEPCION	1001	760	734
SAN PEDRO NORTE	1356	974	941
SAN PEDRO SUR	1045	912	955
CORDILLERA	1653	1592	1468
GUAIRA	1092	988	900
CAAGUAZU	1695	1596	1221
CAAZAPA	1165	1001	922
ITAPUA	2801	2797	2684
MISIONES	1006	813	814
PARAGUARI	1541	1473	1402
ALTO PARANA	3070	2424	2467
CENTRAL	9652	8920	8159
ÑEEMBUCU	381	445	469
AMAMBAY	417	361	386
CANINDEYU	1199	959	858
PDTE HAYES	962	960	921
BOQUERON	462	458	535
ALTO PARAGUAY	302	177	188
CAPITAL	6192	5607	5083
<b>TOTAL</b>	<b>36992</b>	<b>33217</b>	<b>31107</b>

- En la SE 32 se registran 31.107 casos de IRA no neumonía, con un **descenso** de 6% con respecto a la semana anterior (SE 31= 33.216).
- La tendencia de casos a nivel nacional se encuentra en la franja de alerta.
- En cuanto a la proporción de consultas por grupos de edad, se observa **aumento** de 3% el grupo de 5 a 19 años, con respecto a la semana anterior.

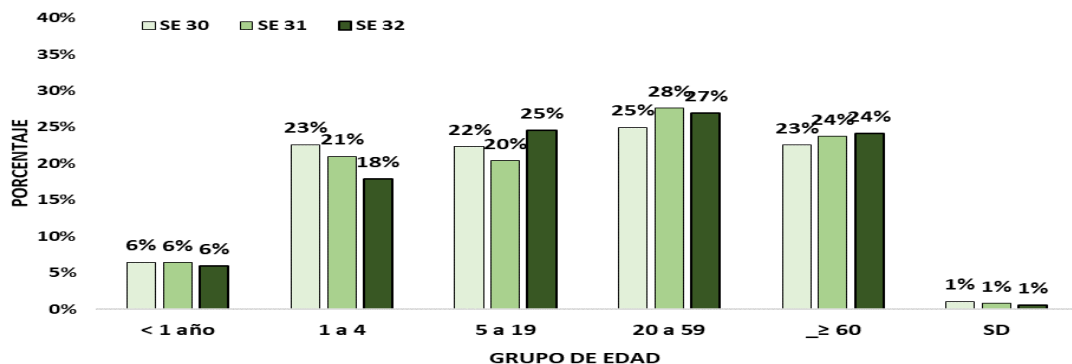
# Infecciones Respiratorias Agudas Neumonías

Vigilancia Universal

**Gráfico 6.** Tendencia de Infecciones Respiratorias Agudas (IRA) neumonías en menores y mayores de 5 años, Paraguay. Comparativo 2024- 2025\* (SE 32)



**Gráfico 7.** Proporción de casos de IRA neumonías según grupos de edad, por semana epidemiológica, Paraguay, SE 30 al SE 32 del 2025



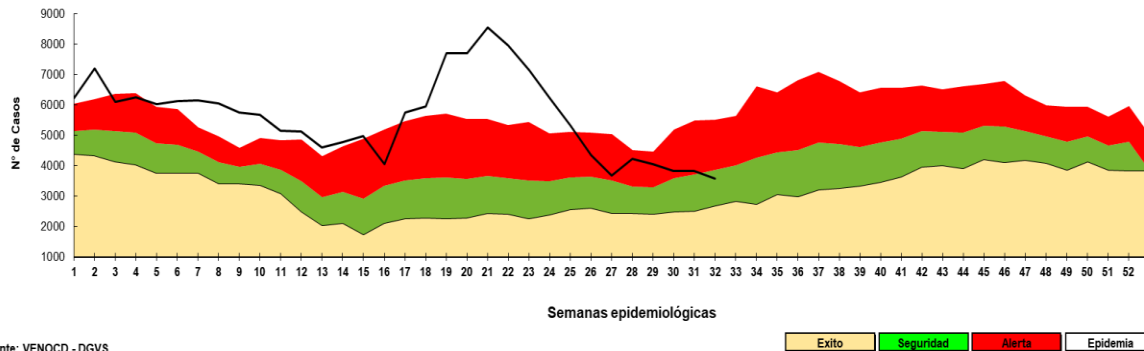
**Tabla 3.** Casos de IRA neumonías por regiones sanitarias, Paraguay, SE 30 al SE 32 del 2025

Regiones Sanitarias	SE 30	SE 31	SE 32
CONCEPCION	94	67	78
SAN PEDRO NORTE	32	20	23
SAN PEDRO SUR	28	69	31
CORDILLERA	108	42	40
GUAIRA	55	62	66
CAAGUAZU	138	143	139
CAAZAPA	35	45	43
ITAPUA	400	331	310
MISIONES	23	23	33
PARAGUARI	66	57	48
ALTO PARANA	165	121	100
CENTRAL	733	577	506
ÑEEMBUCU	21	18	23
AMAMBAY	66	46	33
CANINDEYU	114	93	83
PDTE HAYES	63	50	30
BOQUERON	23	42	33
ALTO PARAGUAY	17	11	21
CAPITAL	265	209	223
<b>Total</b>	<b>2446</b>	<b>2026</b>	<b>1863</b>

- En la SE 32 se registran 1.863 casos de IRA neumonías, con un **descenso** de 8% con respecto a la semana anterior (SE 30= 2.026).
- En el comparativo de la tendencia de casos en niños <5 años, se observa un descenso con respecto al año 2024.
- La proporción de casos de IRA neumonías según grupos de edad, se observa un aumento de 5% en el grupo de 5 a 19 años, con respecto a la semana anterior.

# Enfermedad Diarreica Aguda (EDA)

**Gráfico 8.** Canal endémico de EDA en población total según semana epidemiológica, Paraguay, SE 32 del 2025



Fuente: VENOCOD - DGVS

Hasta la SE 32/2025 se registran 3.587 casos de Enfermedad Diarreica Agudas (EDAS), con un **descenso** de 6% a nivel país con respecto a la semana anterior (n=3.827).

La tendencia a nivel nacional se encuentra en la franja de seguridad.

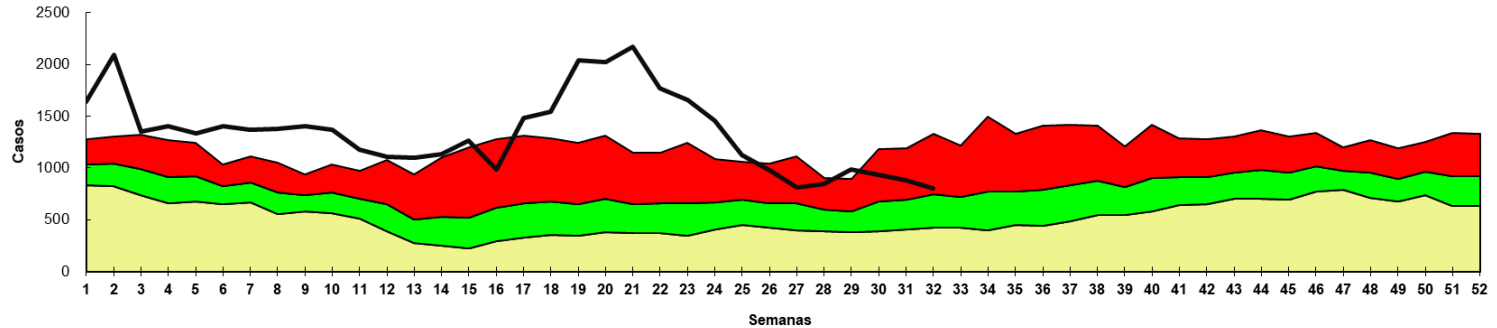
Se registró aumento en 07/18 región sanitaria: San Pedro Sur, Cordillera, Caazapá, Alto Paraná, Canindeyú, Pdte. Hayes, Boquerón.

**Tabla 4.** Casos de EDA por regiones sanitarias, Paraguay, SE 30 a SE 32 del 2025.

Regiones Sanitarias	SE 30	SE 31	SE 32
CONCEPCION	106	113	100
SAN PEDRO NORTE	94	97	94
SAN PEDRO SUR	66	62	74
CORDILLERA	103	79	86
GUAIRA	118	141	115
CAAGUAZU	95	145	101
CAAZAPA	50	46	50
ITAPUA	408	388	365
MISIONES	116	95	70
PARAGUARI	87	111	97
ALTO PARANA	266	257	278
CENTRAL	959	999	951
ÑEEMBUCU	63	75	55
AMAMBAY	29	33	33
CANINDEYU	90	89	90
PDTE HAYES	126	108	123
BOQUERON	73	79	82
ALTO PARAGUAY	47	31	18
CAPITAL	937	879	805
<b>TOTAL</b>	<b>3833</b>	<b>3827</b>	<b>3587</b>

# Enfermedad Diarreica Aguda (EDA)

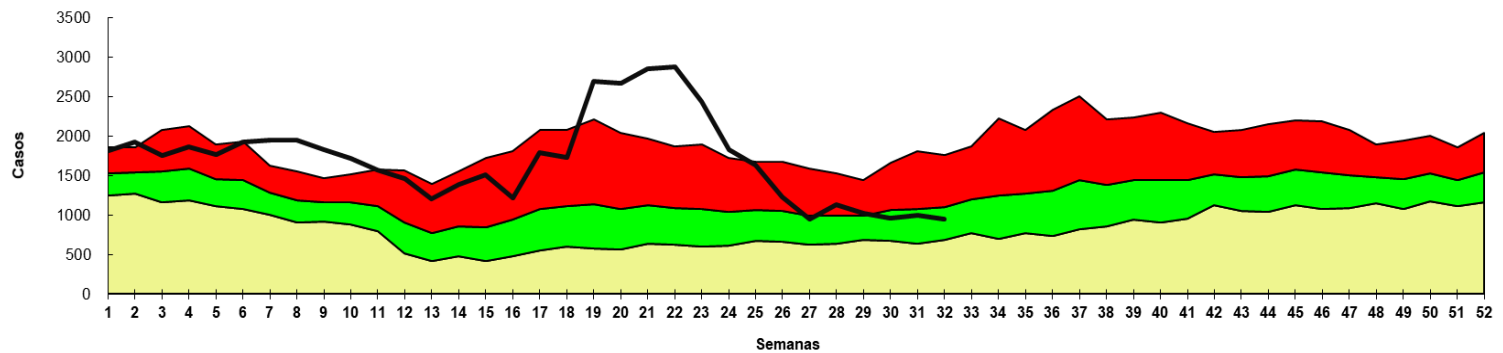
Canal endémico de EDAs en población de ASUNCIÓN según semana epidemiológica  
Paraguay, 2025 (Semana Epidemiológica N° 32)



Fuente: VENOCD- DGVS



Canal endémico de EDAs en población de CENTRAL según semana epidemiológica  
Paraguay, 2025 (Semana Epidemiológica N° 32)

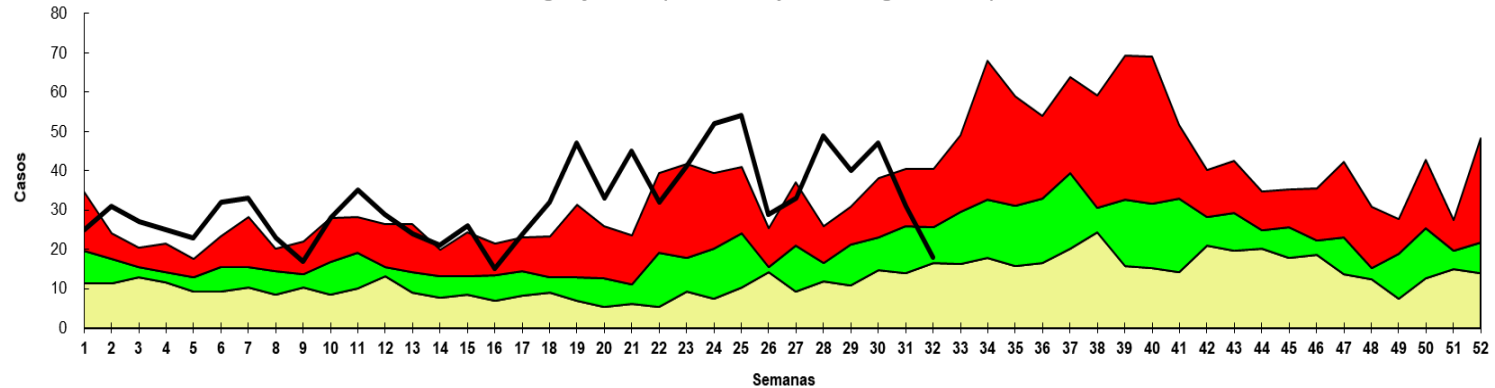


Fuente: VENOCD- DGVS



# Enfermedad Diarreica Aguda (EDA)

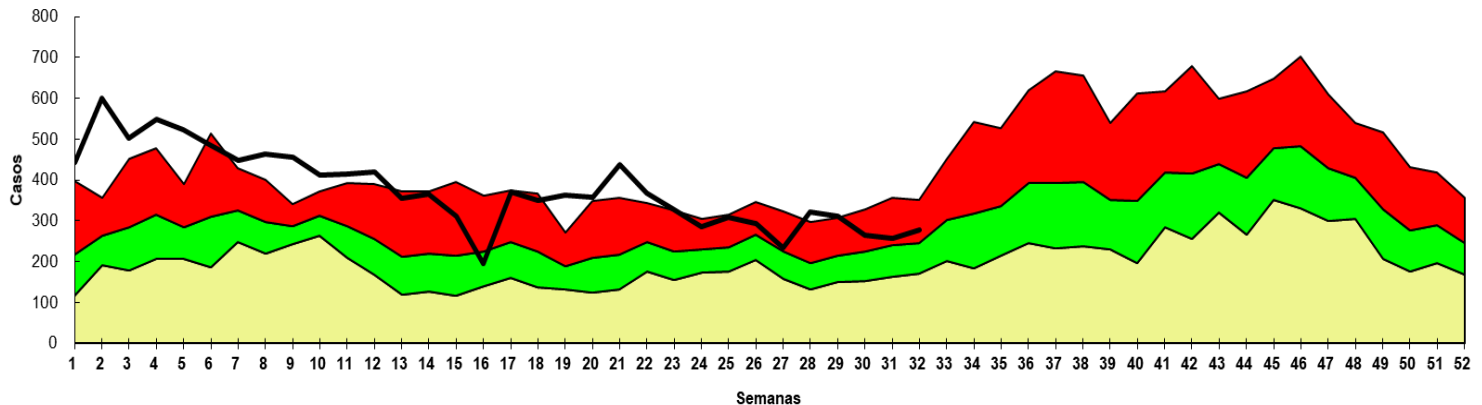
Canal endémico de EDAs en población de ALTO PARAGUAY según semana epidemiológica  
Paraguay, 2025 (Semana Epidemiológica N° 32)



Fuente: VENOCD- DGVS



Canal endémico de EDAs en población de ALTO PARANA según semana epidemiológica  
Paraguay, 2025 (Semana Epidemiológica N° 32)

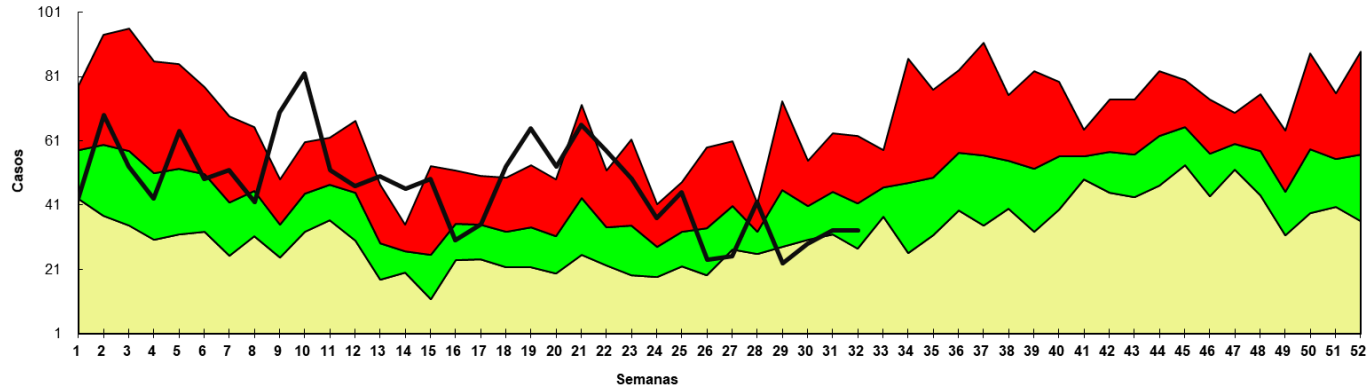


Fuente: VENOCD- DGVS



# Enfermedad Diarreica Aguda (EDA)

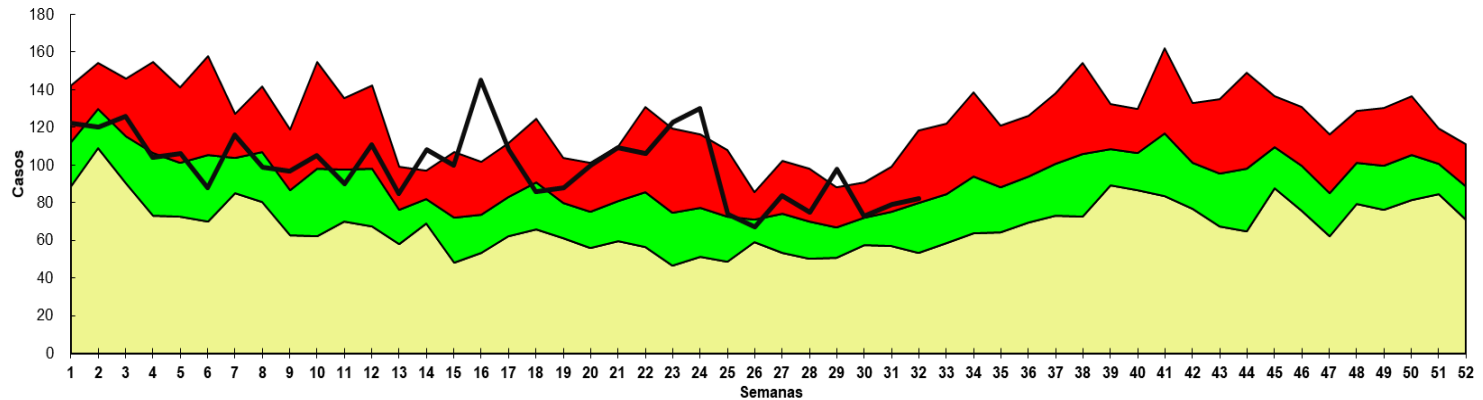
Canal endémico de EDAs en población de AMAMBAY según semana epidemiológica Paraguay, 2025 (Semana Epidemiológica N° 32)



Fuente: VENOCD- DGVS



Canal endémico de EDAs en población de BOQUERON según semana epidemiológica Paraguay, 2025 (Semana Epidemiológica N° 32)

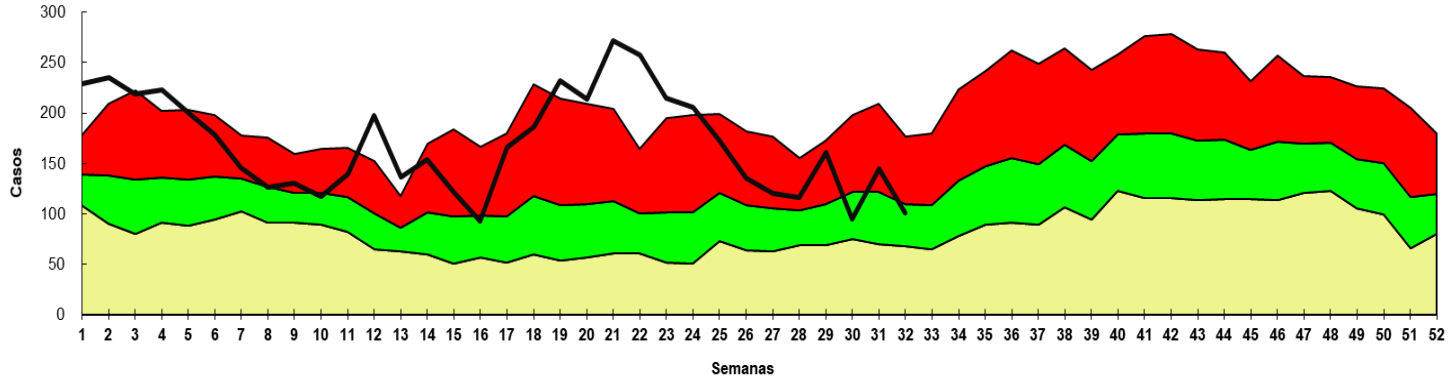


Fuente: VENOCD- DGVS

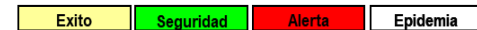


# Enfermedad Diarreica Aguda (EDA)

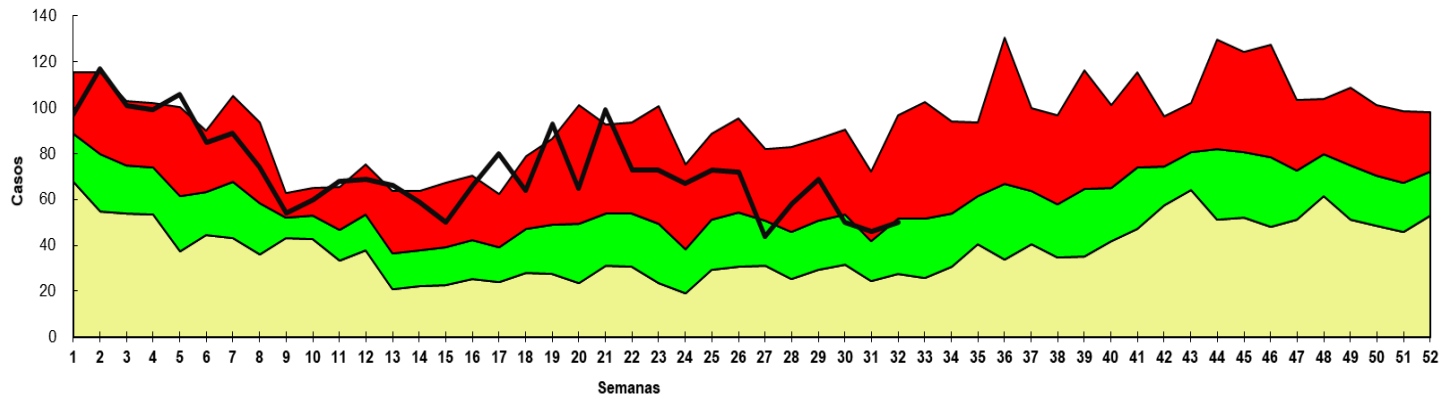
Canal endémico de EDA en población de CAAGUAZU según semana epidemiológica  
Paraguay, 2025 (Semana Epidemiológica N° 32)



Fuente: VENOCD - DGVS



Canal endémico de EDA en población CAAZAPÁ según semana epidemiológica  
Paraguay, 2025 (Semana Epidemiológica N° 32)

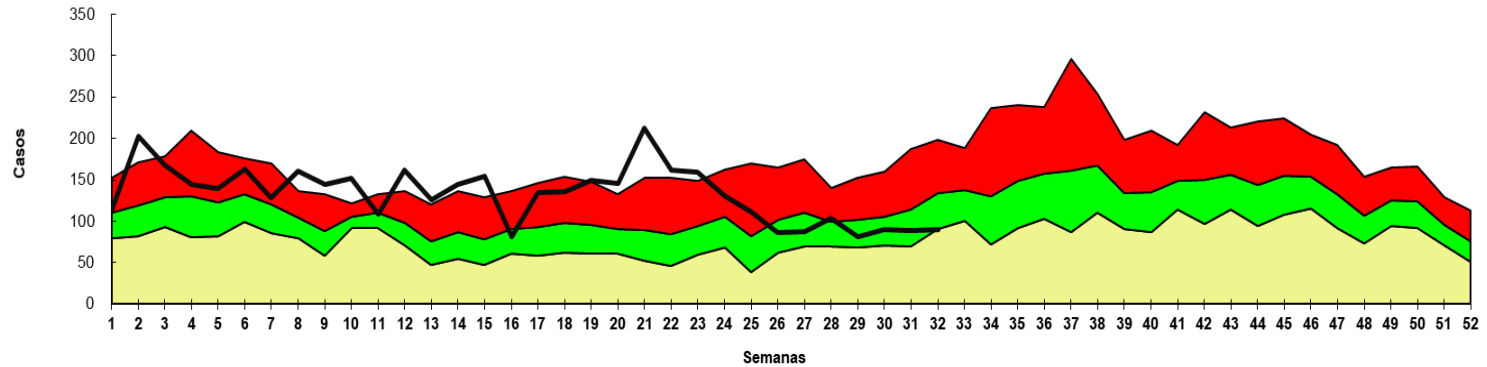


Fuente: VENOCD - DGVS



# Enfermedad Diarreica Aguda (EDA)

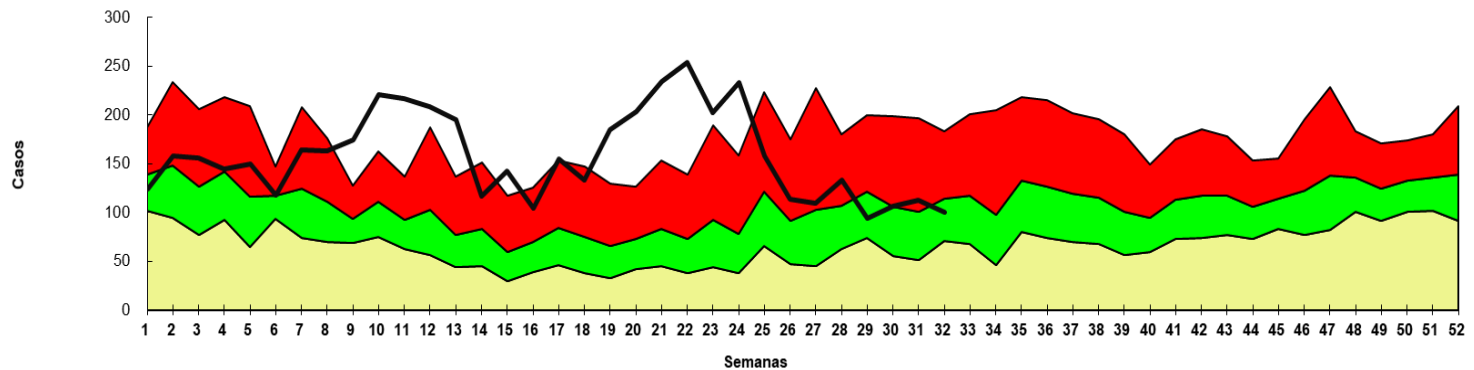
Canal endémico de *EDAs* en población de *CANINDEYU* según semana epidemiológica  
Paraguay, 2025 (Semana Epidemiológica N° 32)



Fuente: VENOCD - DGVS



Canal endémico de *EDAs* en población de *CONCEPCION* según semana epidemiológica  
Paraguay, 2025 (Semana Epidemiológica N° 32)

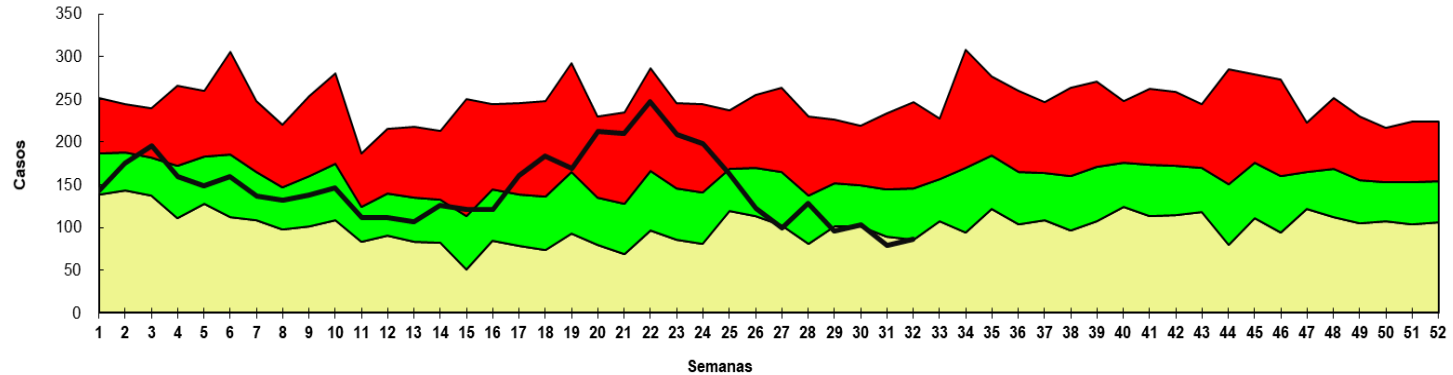


Fuente: VENOCD- DGVS



# Enfermedad Diarreica Aguda (EDA)

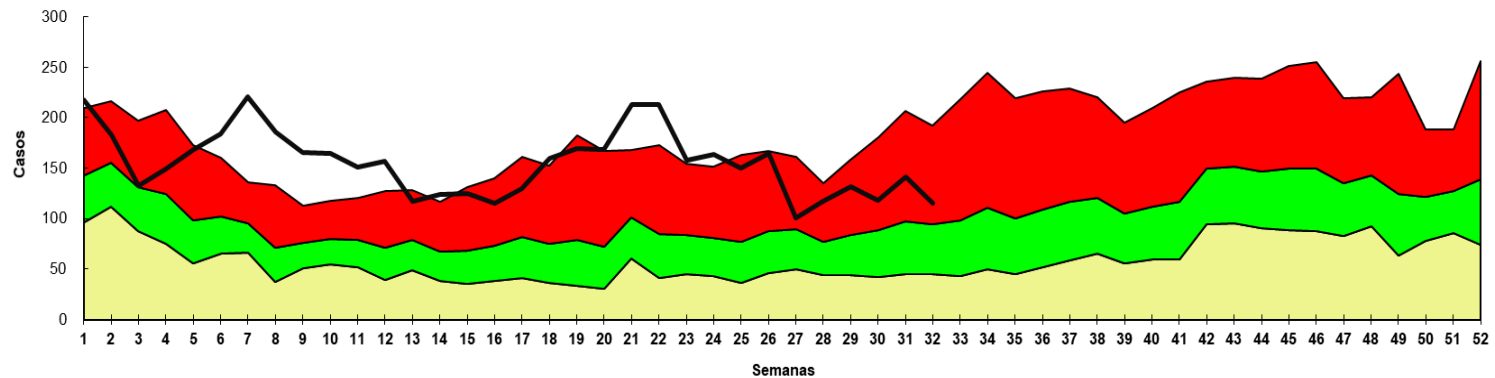
Canal endémico de *EDAs* en población de *CORDILLERA* según semana epidemiológica  
Paraguay, 2025 (Semana Epidemiológica N° 32)



Fuente: VENOCD - DGVS



Canal endémico de *EDAs* en población de *GUAIRÁ* según semana epidemiológica  
Paraguay, 2025 (Semana Epidemiológica N° 32)

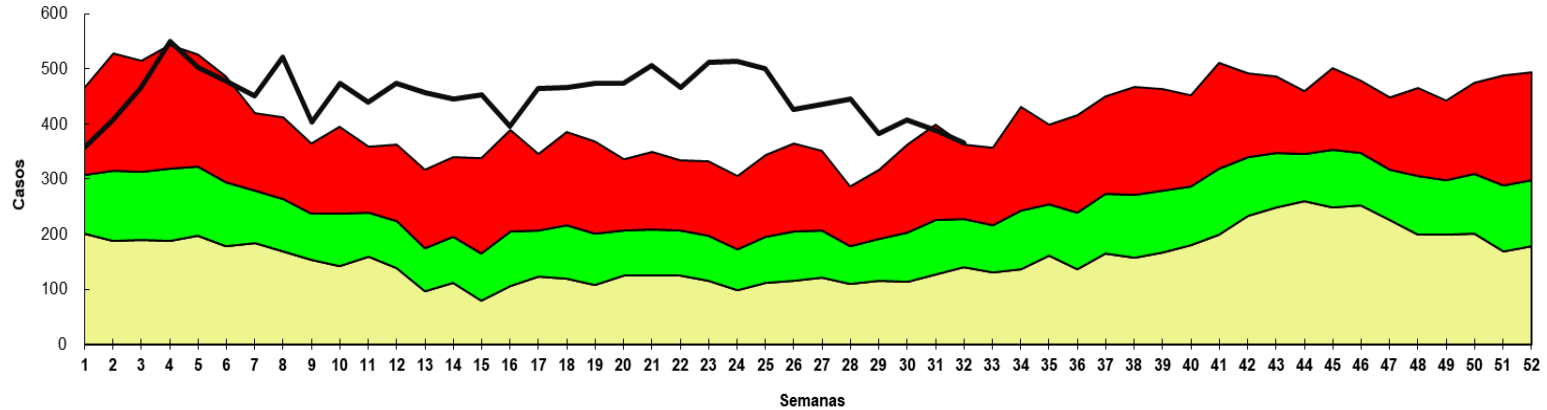


Fuente: VENOCD - DGVS



# Enfermedad Diarreica Aguda (EDA)

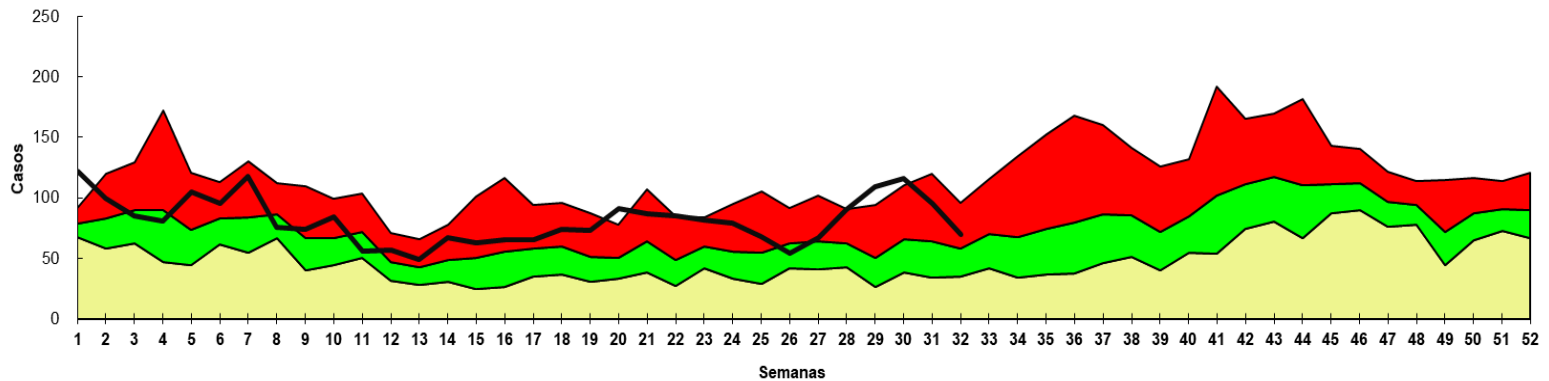
Canal endémico de EDAs en población de ITAPUA según semana epidemiológica  
Paraguay, 2025 (Semana epidemiológica N° 32)



Fuente: VENOCD - DGVS



Canal endémico de EDAs en población de MISIONES según semana epidemiológica  
Paraguay, 2025 (Semana Epidemiológica N° 32)

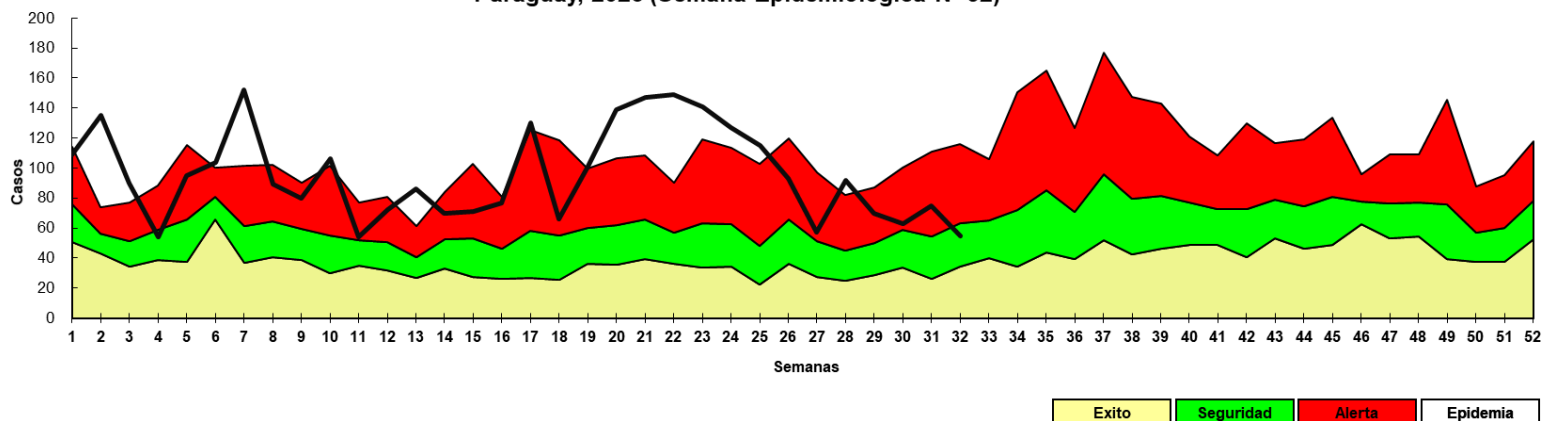


Fuente: VENOCD - DGVS



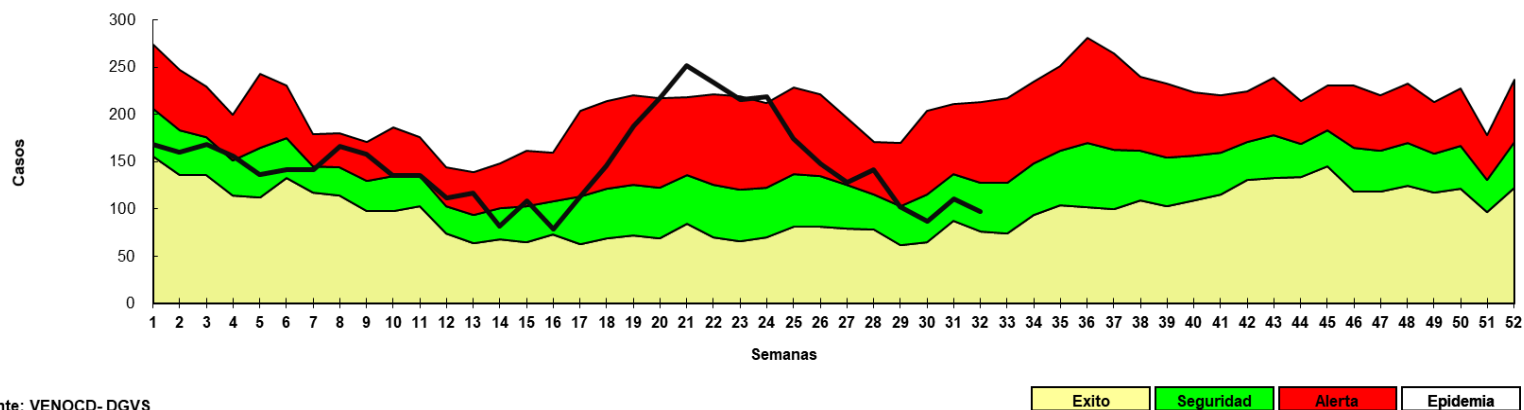
# Enfermedad Diarreica Aguda (EDA)

Canal endémico de *EDAs* en población de *ÑEEMBUCU* según semana epidemiológica  
Paraguay, 2025 (Semana Epidemiológica N° 32)



Fuente: VENOCDE - DGVS

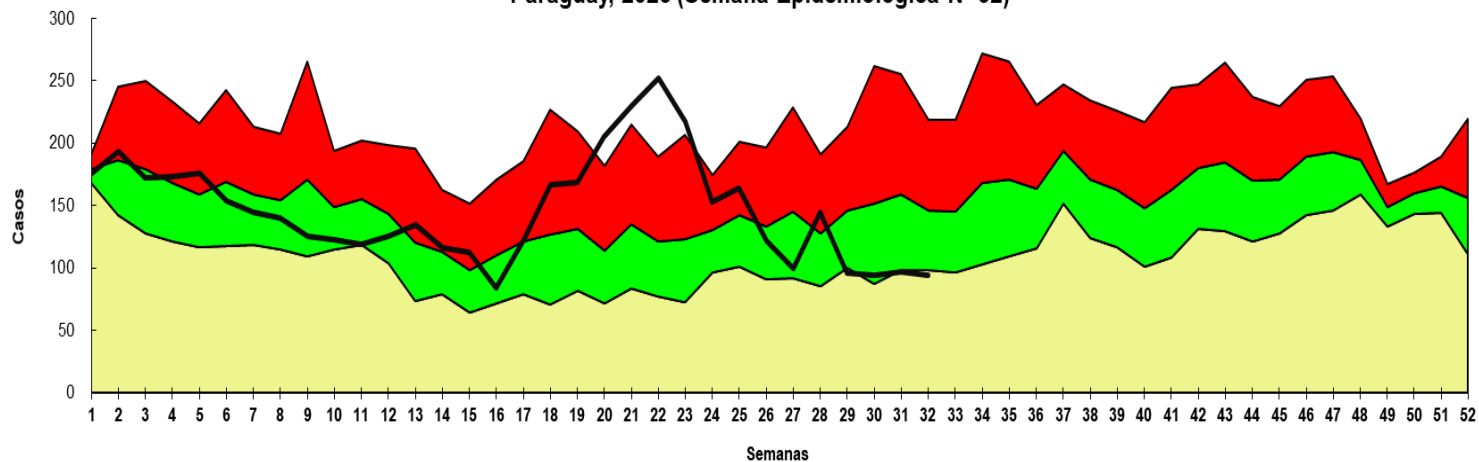
Canal endémico de *EDAs* en población de *PARAGUARI* según semana epidemiológica  
Paraguay, 2025 (Semana Epidemiológica N° 32)



Fuente: VENOCDE - DGVS

# Enfermedad Diarreica Aguda (EDA)

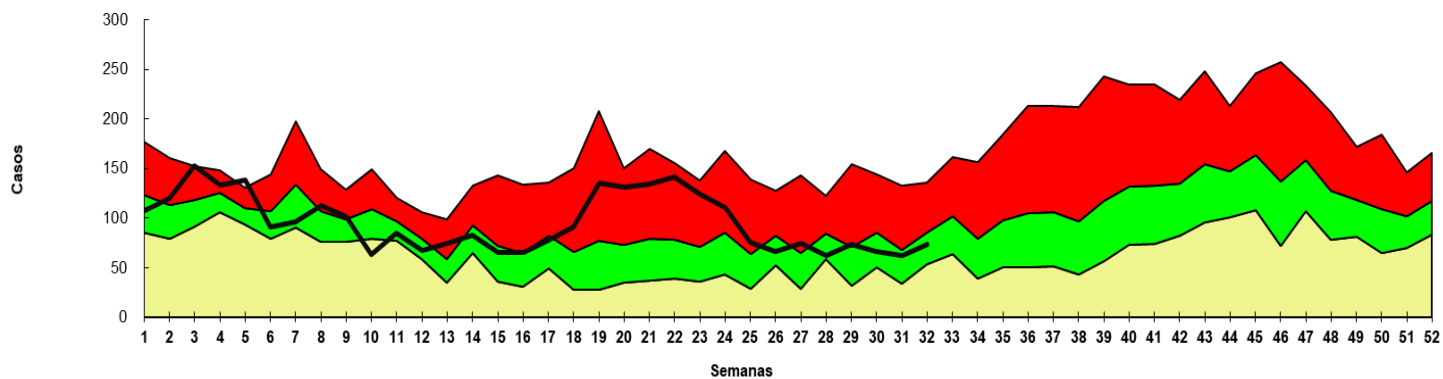
Canal endémico de EDAs en población de SAN PEDRO NORTE según semana epidemiológica  
Paraguay, 2025 (Semana Epidemiológica N° 32)



Fuente: Planilla Semanal de Notificación Obligatoria - DGVS



Canal endémico de EDAs en población de SAN PEDRO SUR según semana epidemiológica  
Paraguay, 2025 (Semana Epidemiológica N° 32)

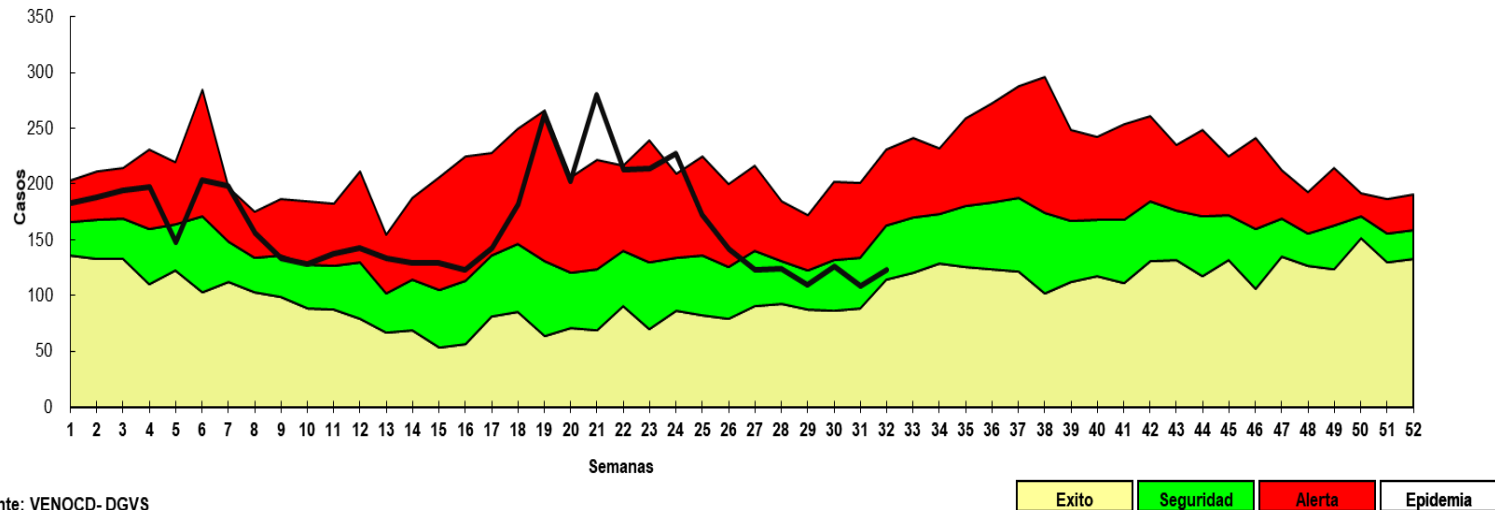


Fuente: VENOCD-DGVS



# Enfermedad Diarreica Aguda (EDA)

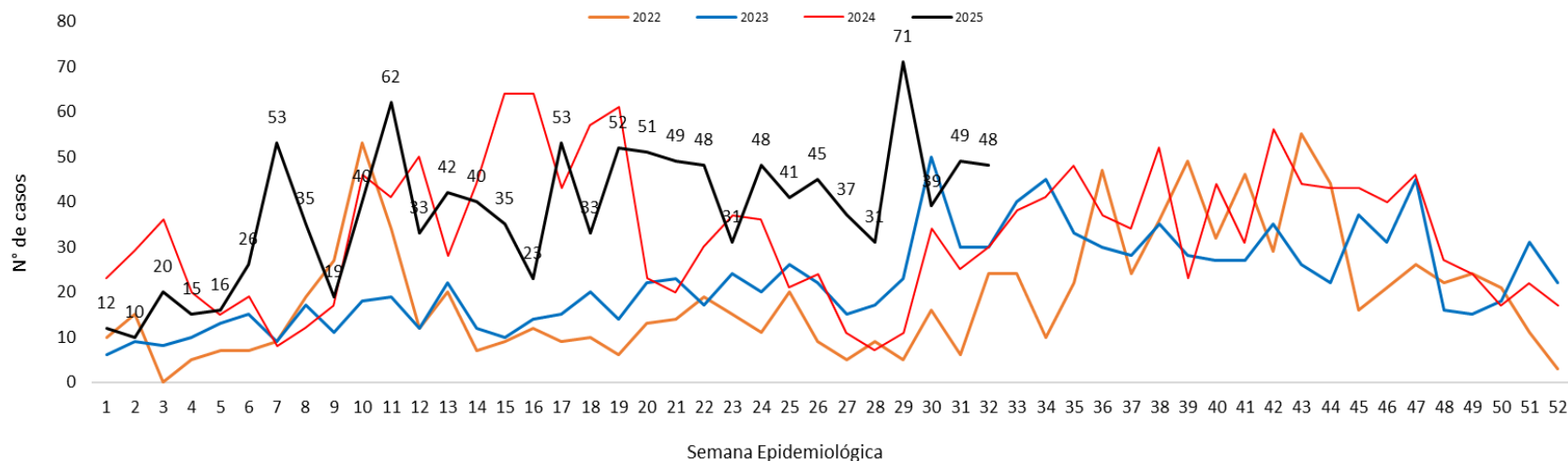
Canal endémico de *EDAs* en población de PTE HAYES según semana epidemiológica Paraguay, 2025 (Semana Epidemiológica N° 32)



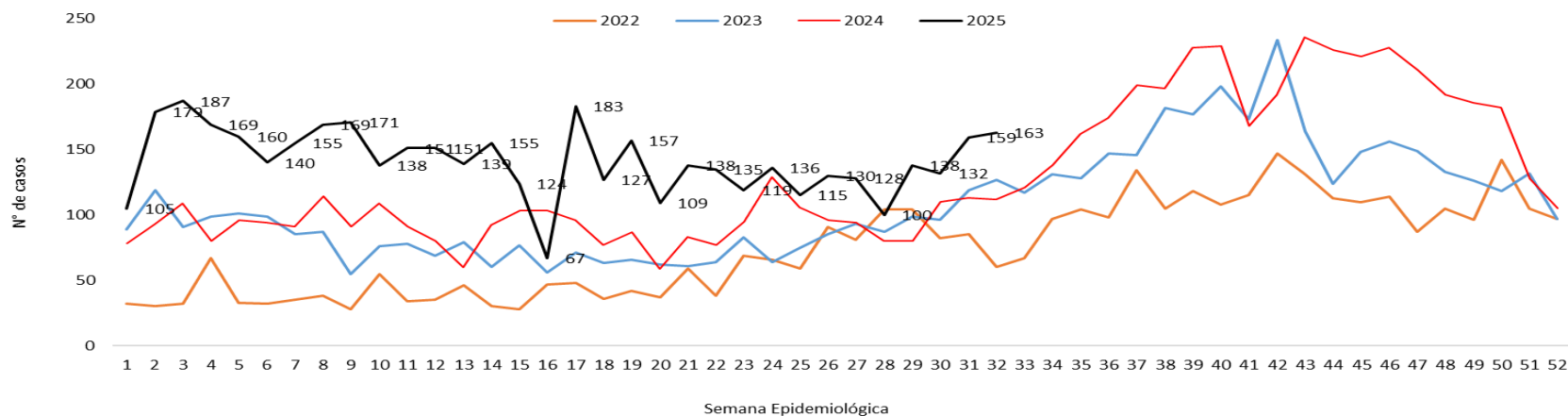
Fuente: VENOCD- DGVS

# Varicela y Conjuntivitis

**Gráfico 9. Casos de varicela según semana epidemiológica, Paraguay, años 2022 a 2025 (SE 32)**



**Gráfico 10. Casos de conjuntivitis según semana epidemiológica, Paraguay, años 2022 a 2025 (SE 32)**



# Puntos claves

- En la SE 32, el cumplimiento en la notificación de planilla semanal de ENO a nivel país fue óptimo con 99,6% (n=1.485/1.491).
- Las ETI se registran con 29.213 casos, con un **descenso** de 7% respecto a la semana anterior (SE 31=31.333). La tendencia de casos a nivel nacional se encuentra en la franja de epidemia. En cuanto a la proporción de consultas por grupos de edad se observa un aumento de 4% en el grupo de edad de 5 a 19 años, con respecto a la semana anterior.
- En IRA no neumonía se registran 31.107 casos, con un **descenso** del 6% con respecto a la semana anterior (SE31=33.216). La tendencia de casos a nivel nacional se encuentra en la franja de alerta. Se observa un **aumento** de 3% el grupo de edad de 5 a 19 años, con respecto a la semana anterior.
- Las IRA neumonías, se registran 1.863 casos, con un **descenso** del 8% con respecto a la semana anterior (SE 30=2.026). En el comparativo de la tendencia de casos en niños <5 años, se observa un **descenso** en relación al año 2024. La proporción de casos de IRA neumonías según grupos de edad, se observa un aumento de 5% en el grupo de 5 a 19 años, con respecto a la semana anterior.
- Hasta la SE 32/2025 se registran 3.587 casos de Enfermedad Diarreica Agudas (EDAS), con un **descenso** de 6% a nivel país con respecto a la semana anterior (n=3.827). La tendencia a nivel nacional se encuentra en la franja de seguridad. Se registró aumento en 07/18 región sanitaria: San Pedro Sur, Cordillera, Caazapá, Alto Paraná, Canindeyú, Pdte. Hayes, Boquerón.
- Los casos de varicela con un **descenso** respecto a la semana anterior (49 vs 48).
- Los casos conjuntivitis con una **aumento** con respecto a la semana anterior (159 vs 163).
- Se recomienda mejorar los datos de enfermedades por grupos de edad, y mantener el cumplimiento de las notificaciones semanales en niveles óptimos superiores al 96%.

Fuente de datos: Vigilancia de Eventos de Notificación Obligatoria-VENOCD

Resumen elaborado por Programa de Análisis Epidemiológico-Centro Nacional de Información Epidemiológica

Dirección General de Vigilancia de la Salud (DGVS)-MSPBS