



Eventos de Notificación Obligatoria (ENO)

por planilla semanal

Año 2025

Contenido

Se analizan aquellas enfermedades de planilla ENO de vigilancia predominantemente clínica como las infecciones respiratorias agudas, enfermedad diarreica aguda, varicela y conjuntivitis. Además se incluye el monitoreo de atributos de la vigilancia universal.

Fuente de datos

Vigilancia de Eventos de Notificación Obligatoria y Calidad del Dato (VENOCD), DGVS-MSPBS
Unidades epidemiológicas Regionales y Red de Servicios de Salud.

Responsables de ideación y edición

Centro Nacional de Información Epidemiológica
Dirección General de Vigilancia de la Salud (DGVS)-MSPBS
Email: analisis.dgvs2016@gmail.com
Teléfonos +595 237 46 27; +595 961 167 764

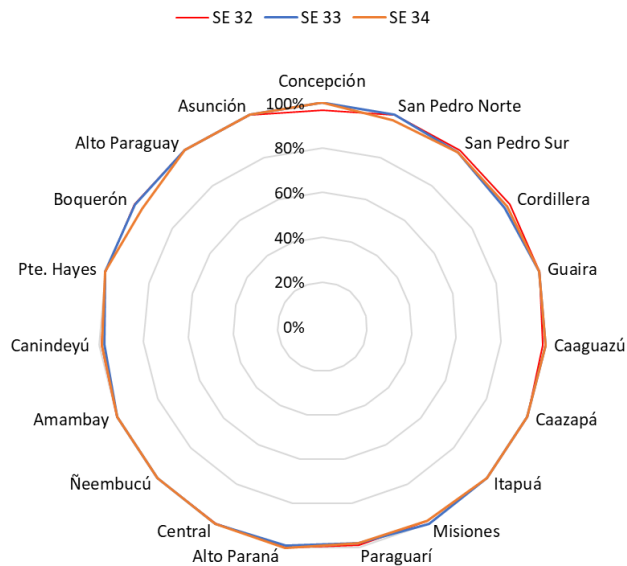
Semana Epidemiológica (SE) 34 17 al 23 de Agosto, año 2025

Los Eventos de Notificación Obligatoria son aquellas listadas en la Resolución S.G. N°0057/2023.

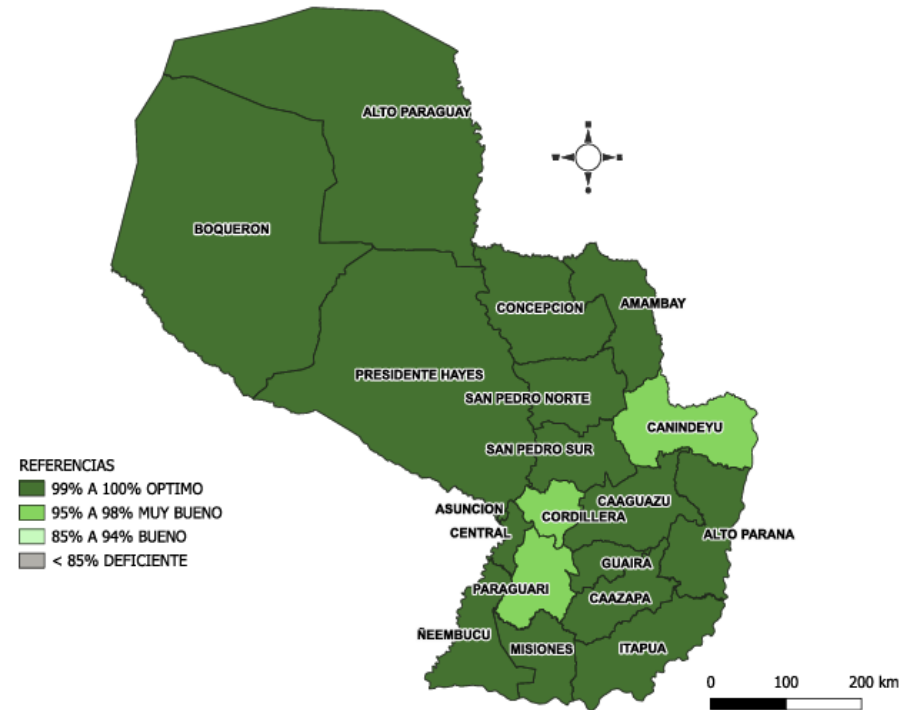
Son reportadas en forma numérica, agrupada, con periodicidad semanal y de carácter universal. Se informan a través de la planilla semanal de las ENO y sirve para evaluar tendencias, fluctuaciones estacionales y la presencia de posibles brotes.

Monitoreo cumplimiento de las notificaciones por planilla semanal

Gráfico 1. Cumplimiento de notificación según Región Sanitaria, Paraguay SE 32 a SE 34 del 2025



Mapa 1. Regiones Sanitarias según cumplimiento de Unidades Notificadoras, Paraguay, SE 34 del año 2025



A nivel país la cobertura de notificación fue del 99,4% (n=1.482)
Total de unidades notificadoras =1.491

Cumplimiento: Porcentaje de unidades notificantes que cumplieron con el envío de informe de planilla ENO a la región sanitaria, en fecha correspondiente.

Enfermedad Tipo Influenza (ETI)

Vigilancia Universal

Gráfico 2. Canal endémico de ETI según semana epidemiológica, Paraguay, SE 32 al SE 34/2025

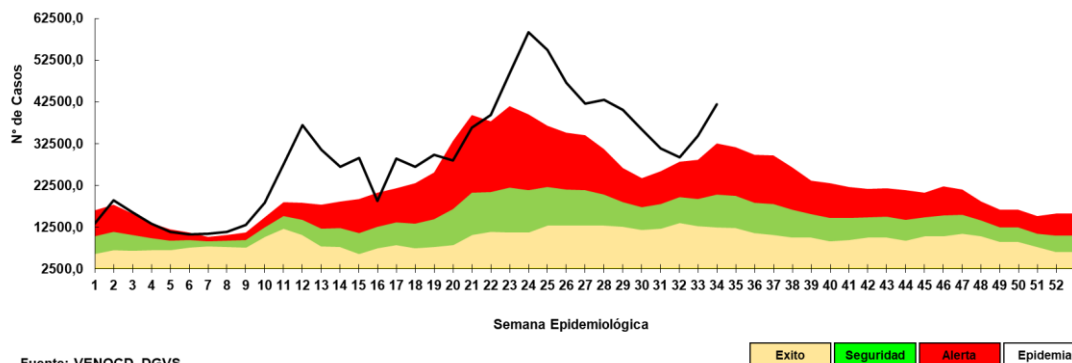


Gráfico 3. Casos de ETI según grupos de edad (%), por semana epidemiológica, Paraguay, comparativo SE 32 al SE 34/2025

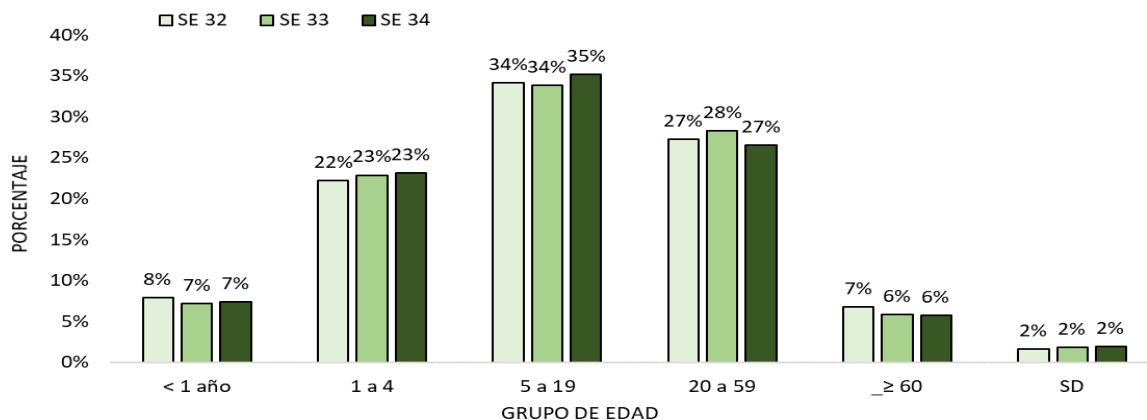


Tabla 1. Comparativo casos de ETI por regiones sanitarias, Paraguay, SE 32 al SE 34 del 2025

Regiones Sanitarias	SE 32	SE 33	SE 34
CONCEPCION	967	1129	1312
SAN PEDRO NORTE	1235	1510	1661
SAN PEDRO SUR	921	914	1073
CORDILLERA	783	945	1233
GUAIRA	947	1157	1589
CAAGUAZU	1269	1558	1992
CAAZAPA	533	638	904
ITAPUA	2352	2713	3493
MISIONES	607	874	924
PARAGUARI	1041	1272	1637
ALTO PARANA	1700	2104	2643
CENTRAL	7531	9181	11197
ÑEEMBUCU	518	657	618
AMAMBAY	386	426	513
CANINDEYU	929	976	1138
PDTE HAYES	852	985	1085
BOQUERON	434	481	426
ALTO PARAGUAY	98	120	212
CAPITAL	6110	6701	8365
TOTAL:	29213	34341	42015

- En la SE 34 se registran 42.015 casos de ETI, con un **aumento** del 22% respecto a la semana anterior (SE 33= 34.341).
- La tendencia de casos a nivel nacional se encuentra en la franja de epidemia.
- En cuanto a la proporción de consultas por grupos de edad se observa una variación del 1% en el grupo de edad de 5 a 19 años, con respecto a la semana anterior.

Infecciones Respiratorias Agudas (IRA)

Vigilancia Universal

Gráfico 4. Canal endémico de IRA no neumonías según semana epidemiológica, Paraguay, SE 34 del 2025

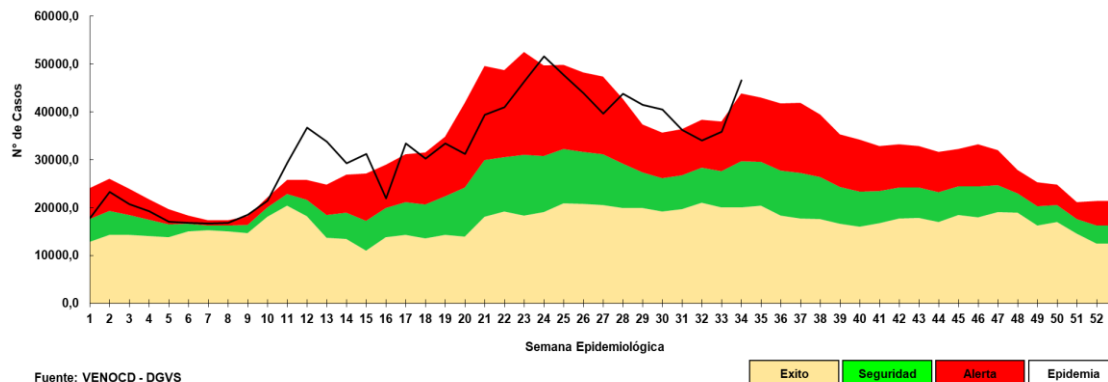


Gráfico 5. Casos de IRA no neumonía según grupos de edad (%), por semana epidemiológica, Paraguay, SE 32 a SE 34 del 2025

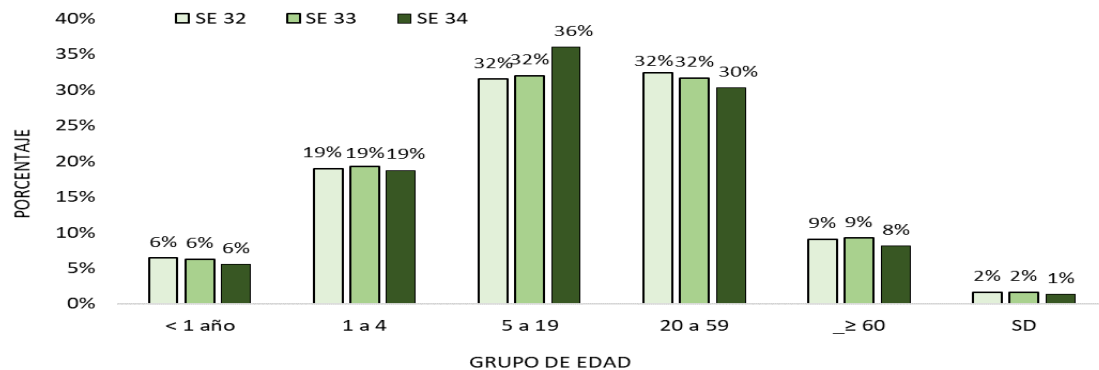


Tabla 2. Casos de IRA no neumonías por regiones sanitarias, Paraguay, SE 32 al SE 34 del 2025

Regiones sanitarias	SE 32	SE 33	SE 34
CONCEPCION	734	849	925
SAN PEDRO NORTE	941	1031	1219
SAN PEDRO SUR	955	864	1141
CORDILLERA	1468	1618	2126
GUAIRA	900	971	1304
CAAGUAZU	1221	1442	1824
CAAZAPA	922	898	1385
ITAPUA	2684	3008	3737
MISIONES	814	953	1225
PARAGUARI	1402	1461	1986
ALTO PARANA	2467	2391	3266
CENTRAL	8159	9066	12273
ÑEEMBUCU	469	589	683
AMAMBAY	386	499	572
CANINDEYU	858	1022	1093
PDTE HAYES	921	931	1278
BOQUERON	535	396	389
ALTO PARAGUAY	188	234	170
CAPITAL	5083	4804	6608
TOTAL	31107	33027	43204

- En la SE 34 se registran 43.204 casos de IRA no neumonía, con un **aumento** del 31% con respecto a la semana anterior (SE 33= 33.027).
- La tendencia de casos a nivel nacional se encuentra en la franja de epidemia.
- En cuanto a la proporción de consultas por grupos de edad. Se observa un aumento de 4% en el grupo de 5 a 19 años, con respecto a la semana anterior

Infecciones Respiratorias Agudas Neumonías

Vigilancia Universal

Gráfico 6. Tendencia de Infecciones Respiratorias Agudas (IRA) neumonías en menores y mayores de 5 años, Paraguay. Comparativo 2024- 2025* (SE 34)

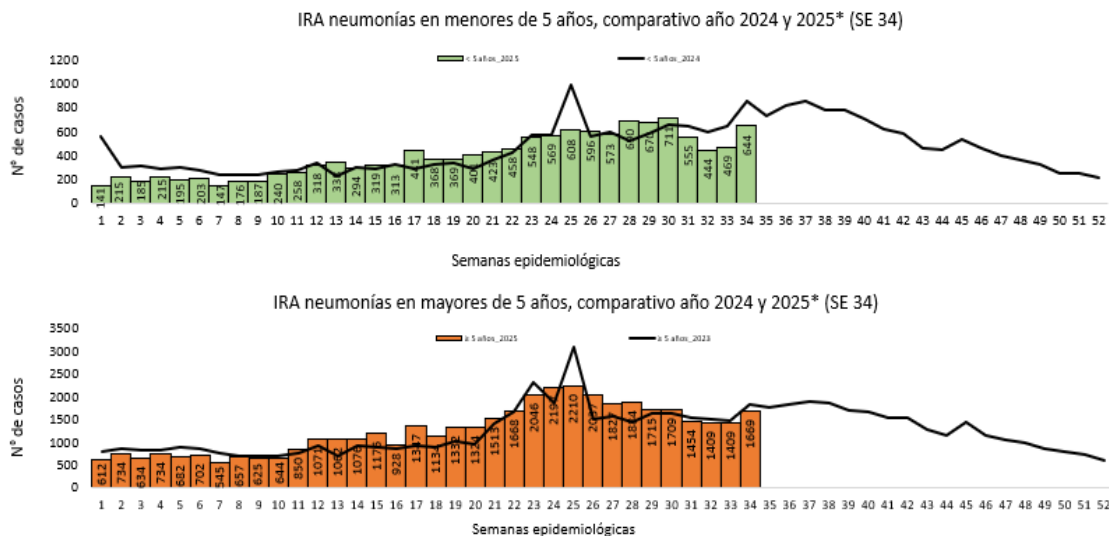


Gráfico 7. Proporción de casos de IRA neumonías según grupos de edad, por semana epidemiológica, Paraguay, SE 32 al SE 34 del 2025

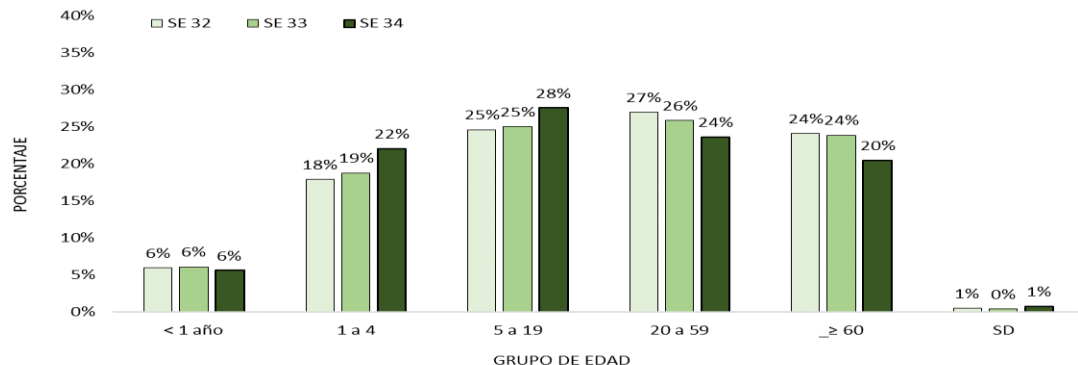


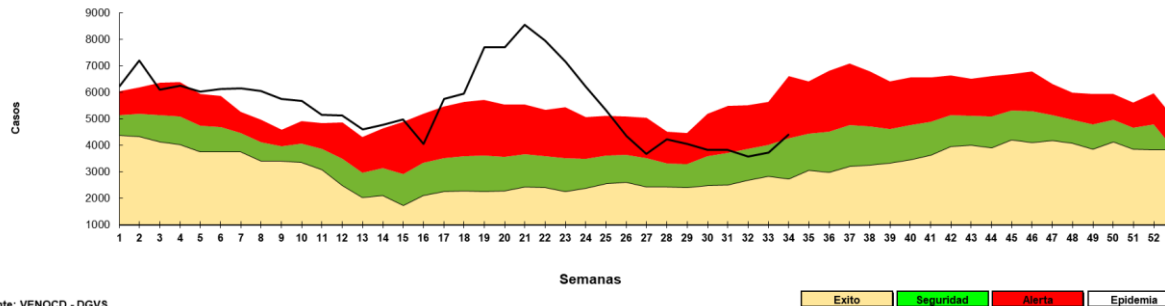
Tabla 3. Casos de IRA neumonías por regiones sanitarias, Paraguay, SE 32 al SE 34 del 2025

Regiones Sanitarias	SE 32	SE 33	SE 34
CONCEPCION	78	97	122
SAN PEDRO NORTE	23	17	20
SAN PEDRO SUR	31	21	19
CORDILLERA	40	29	39
GUAIRA	66	55	65
CAAGUAZU	139	106	135
CAAZAPA	43	41	72
ITAPUA	310	353	375
MISIONES	33	25	32
PARAGUARI	48	58	67
ALTO PARANA	100	114	138
CENTRAL	506	547	628
ÑEEMBUCU	23	19	24
AMAMBAY	33	45	32
CANINDEYU	83	66	124
PDTE HAYES	30	29	59
BOQUERON	33	35	56
ALTO PARAGUAY	21	15	14
CAPITAL	223	214	310
Total	1863	1886	2331

- En la SE 34 se registran 2.331 casos de IRA neumonías, una variación de 24% con respecto a la semana anterior (SE 33= 1.886).
- En el comparativo de la tendencia de casos en niños <5 años, se observa un descenso con respecto al año 2024.
- La proporción de casos de IRA neumonías según grupos de edad, se observa una variación del 3% en el grupo de 1 a 4 años y a su vez en el grupo 5 a 19 años, con respecto a la semana anterior.

Enfermedad Diarreica Aguda (EDA)

Gráfico 8. Canal endémico de EDA en población total según semana epidemiológica, Paraguay, SE 34 del 2025



Fuente: VENOCD - DGVS

Hasta la SE 34/2025 se registran 4.398 casos de Enfermedad Diarreica Agudas (EDAS), con un **aumento** del 18% a nivel país con respecto a la semana anterior (n= 3.732).

La tendencia a nivel nacional se encuentra en la franja de alerta.

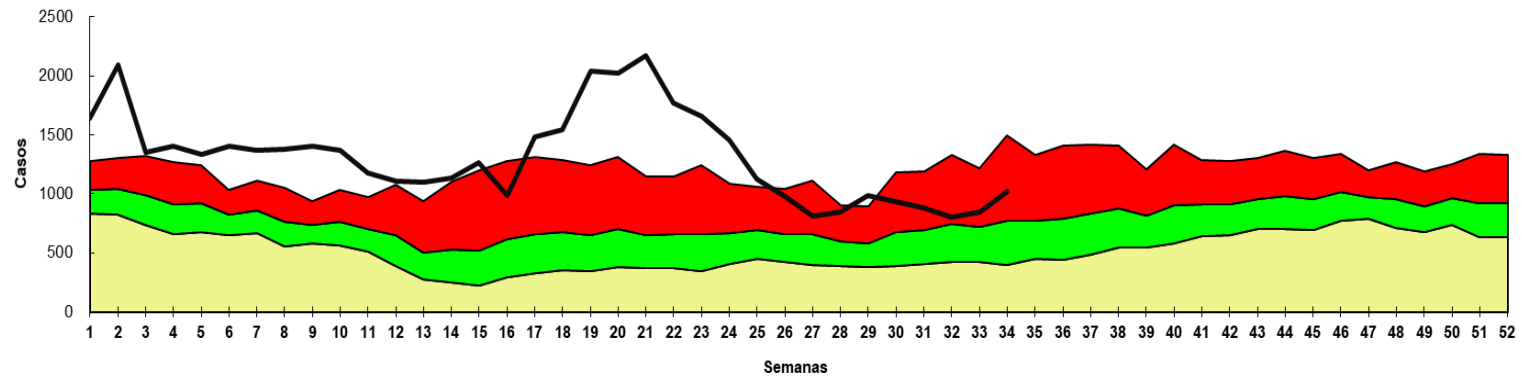
Se registró aumento en 14/18 regiones sanitarias y la mayoría corresponden a: Central, Capital, Itapúa, Alto Paraná, Caaguazú, Pdte. Hayes.

Tabla 4. Casos de EDA por regiones sanitarias, Paraguay, SE 32 a SE 334 del 2025.

Regiones Sanitarias	SE 32	SE 33	SE 34
CONCEPCION	100	98	118
SAN PEDRO NORTE	94	87	96
SAN PEDRO SUR	74	56	82
CORDILLERA	86	95	109
GUAIRA	115	134	125
CAAGUAZU	101	113	151
CAAZAPA	50	78	102
ITAPUA	365	375	418
MISIONES	70	75	105
PARAGUARI	97	84	124
ALTO PARANA	278	295	375
CENTRAL	951	989	1131
ÑEEMBUCU	55	42	68
AMAMBAY	33	41	37
CANINDEYU	90	93	109
PDTE HAYES	123	120	148
BOQUERON	82	83	64
ALTO PARAGUAY	18	29	19
CAPITAL	805	845	1017
TOTAL	3587	3732	4398

Enfermedad Diarreica Aguda (EDA)

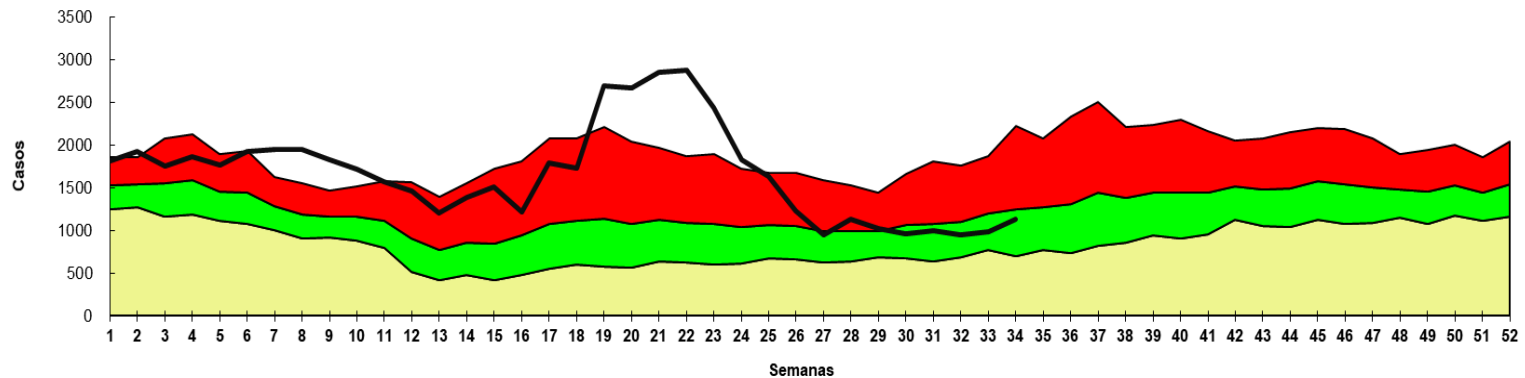
Canal endémico de EDAs en población de ASUNCIÓN según semana epidemiológica
Paraguay, 2025 (Semana Epidemiológica N° 34)



Fuente: VENOCD- DGVS



Canal endémico de EDAs en población de CENTRAL según semana epidemiológica
Paraguay, 2025 (Semana Epidemiológica N° 34)

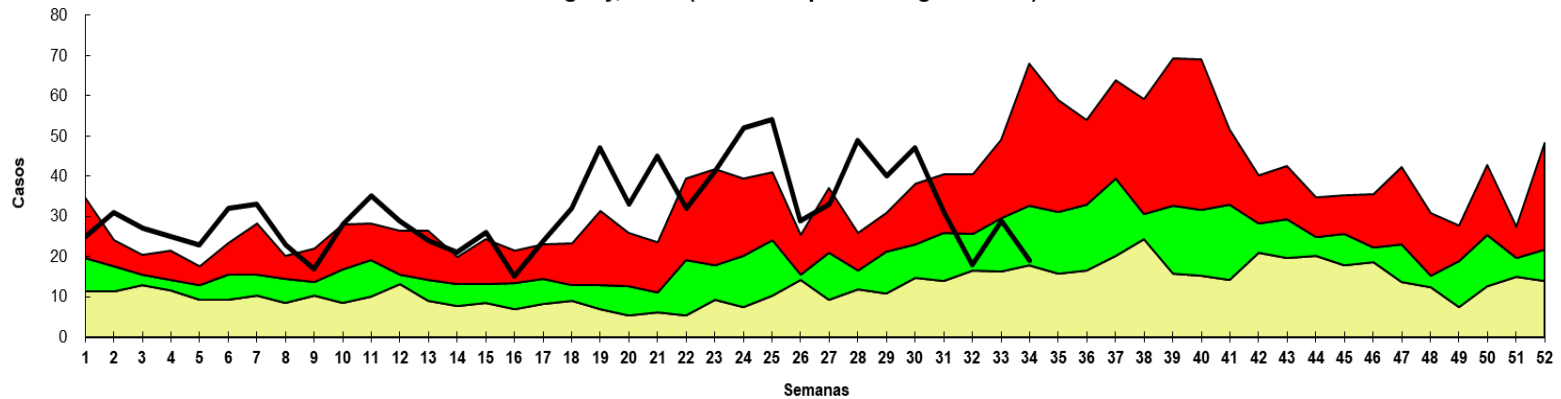


Fuente: VENOCD- DGVS



Enfermedad Diarreica Aguda (EDA)

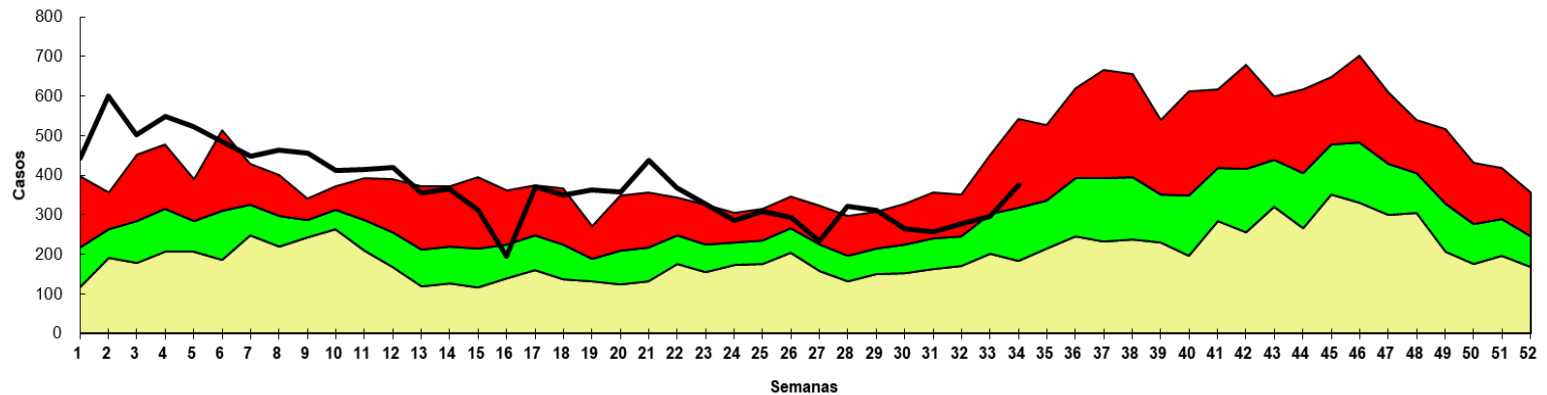
Canal endémico de *EDAs* en población de **ALTO PARAGUAY** según semana epidemiológica Paraguay, 2025 (Semana Epidemiológica N° 34)



Fuente: VENOCD- DGVS



Canal endémico de *EDAs* en población de **ALTO PARANA** según semana epidemiológica Paraguay, 2025 (Semana Epidemiológica N° 34)

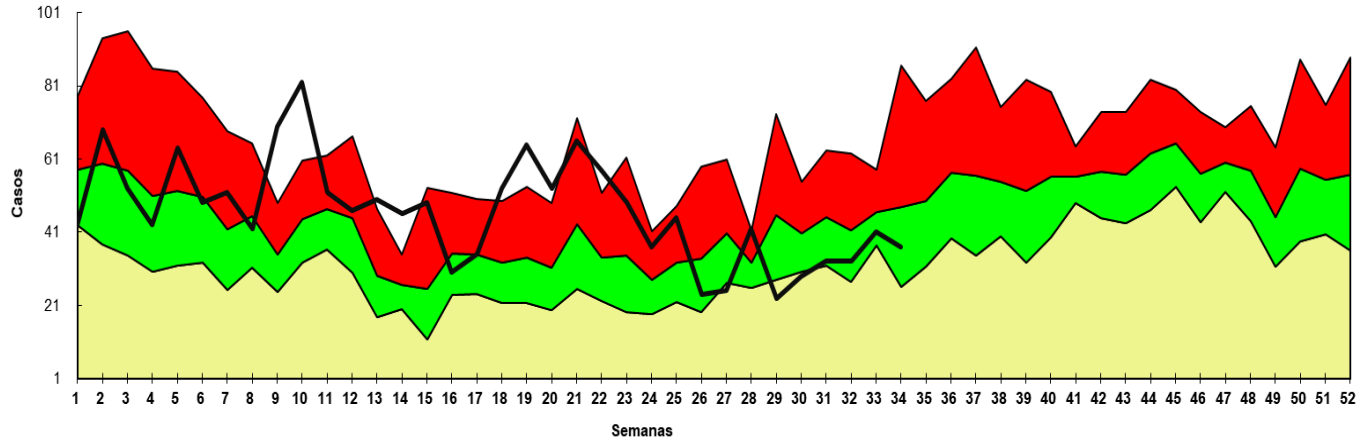


Fuente: VENOCD- DGVS



Enfermedad Diarreica Aguda (EDA)

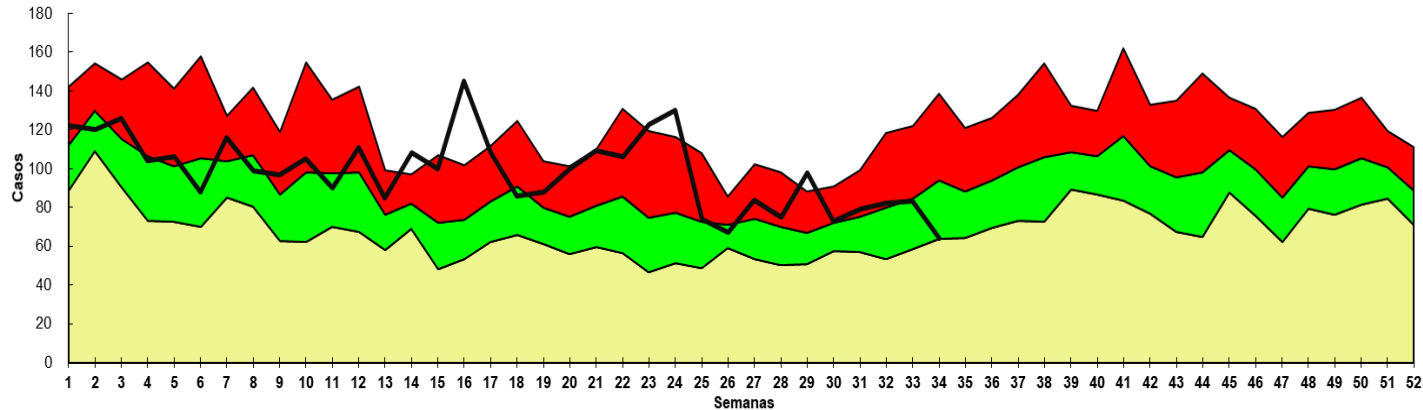
Canal endémico de *EDAs* en población de *AMAMBAY* según semana epidemiológica
Paraguay, 2025 (Semana Epidemiológica N° 34)



Fuente: VENOCD- DGVS



Canal endémico de *EDAs* en población de *BOQUERON* según semana epidemiológica
Paraguay, 2025 (Semana Epidemiológica N° 34)

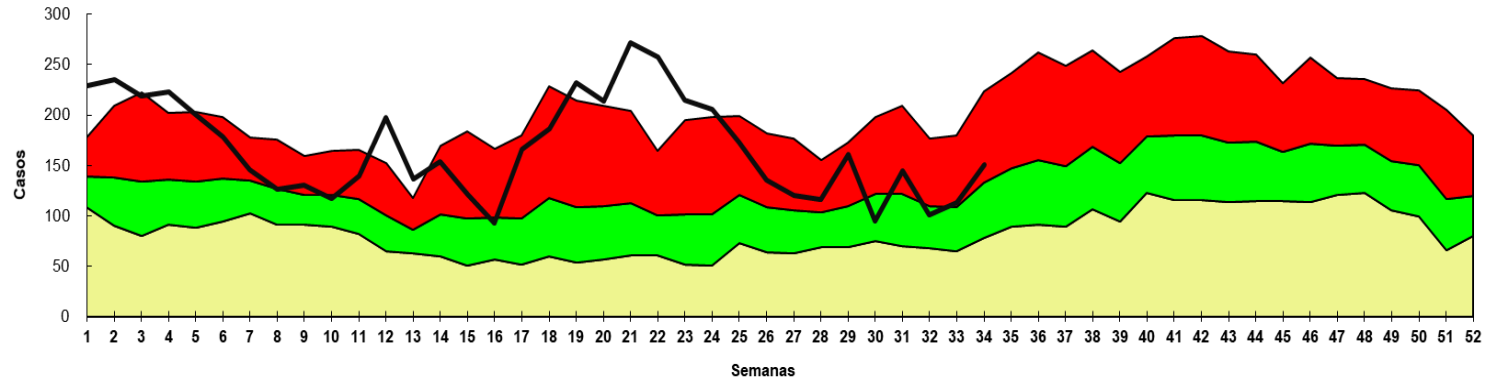


Fuente: VENOCD- DGVS

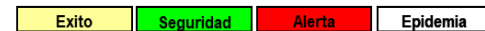


Enfermedad Diarreica Aguda (EDA)

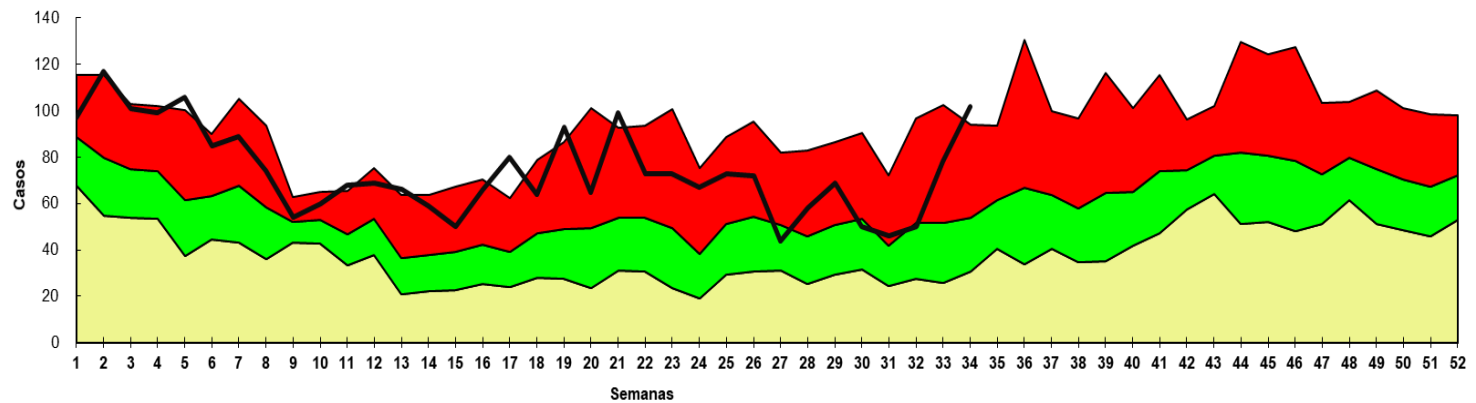
Canal endémico de *EDAs* en población de CAAGUAZU según semana epidemiológica
Paraguay, 2025 (Semana Epidemiológica N° 34)



Fuente: VENOCD - DGVS



Canal endémico de *EDAs* en población CAAZAPÁ según semana epidemiológica
Paraguay, 2025 (Semana Epidemiológica N° 34)

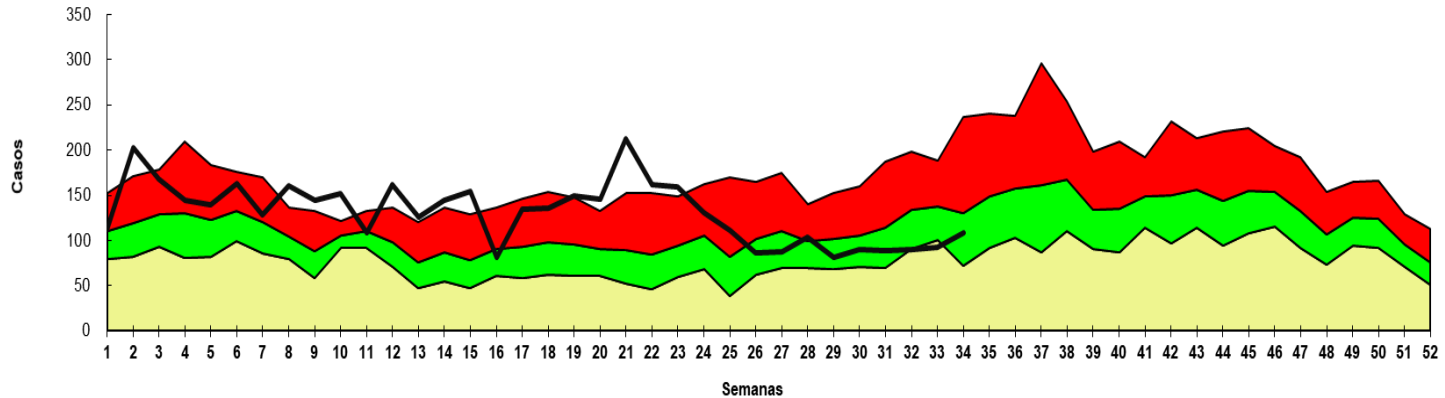


Fuente: VENOCD - DGVS



Enfermedad Diarreica Aguda (EDA)

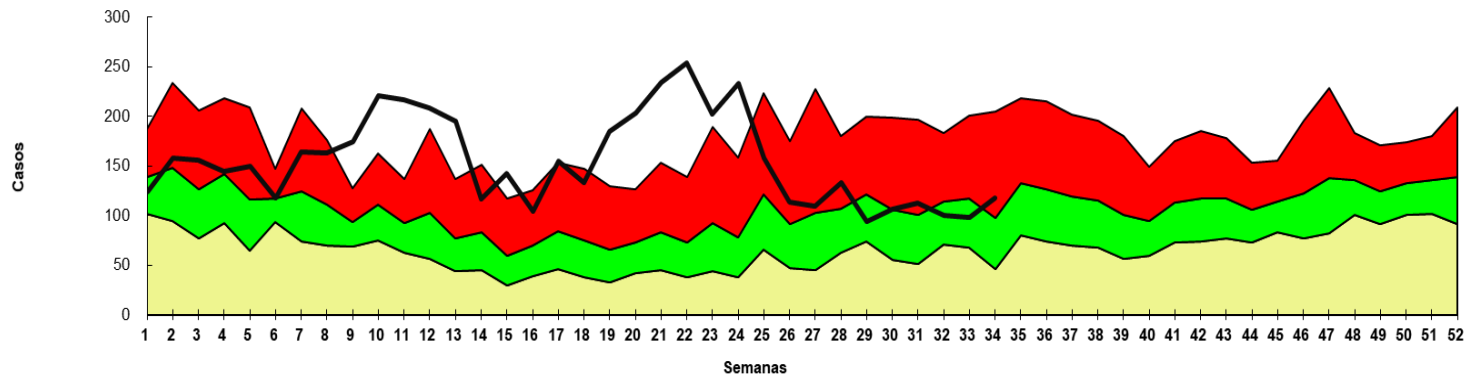
Canal endémico de EDAs en población de **CANINDEYU** según semana epidemiológica
Paraguay, 2025 (Semana Epidemiológica N° 34)



Fuente: VENOCD - DGVS



Canal endémico de EDAs en población de **CONCEPCION** según semana epidemiológica
Paraguay, 2025 (Semana Epidemiológica N° 34)

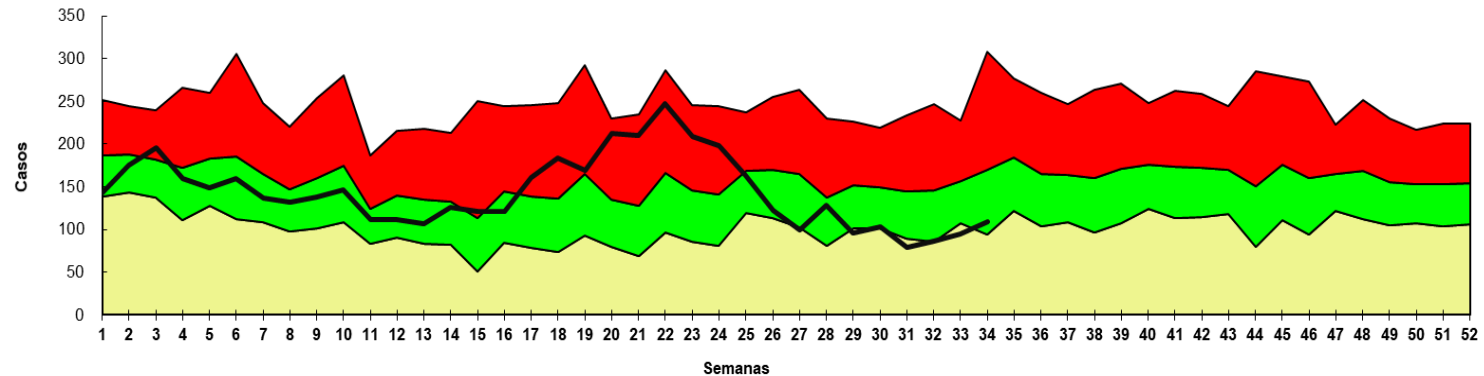


Fuente: VENOCD- DGVS



Enfermedad Diarreica Aguda (EDA)

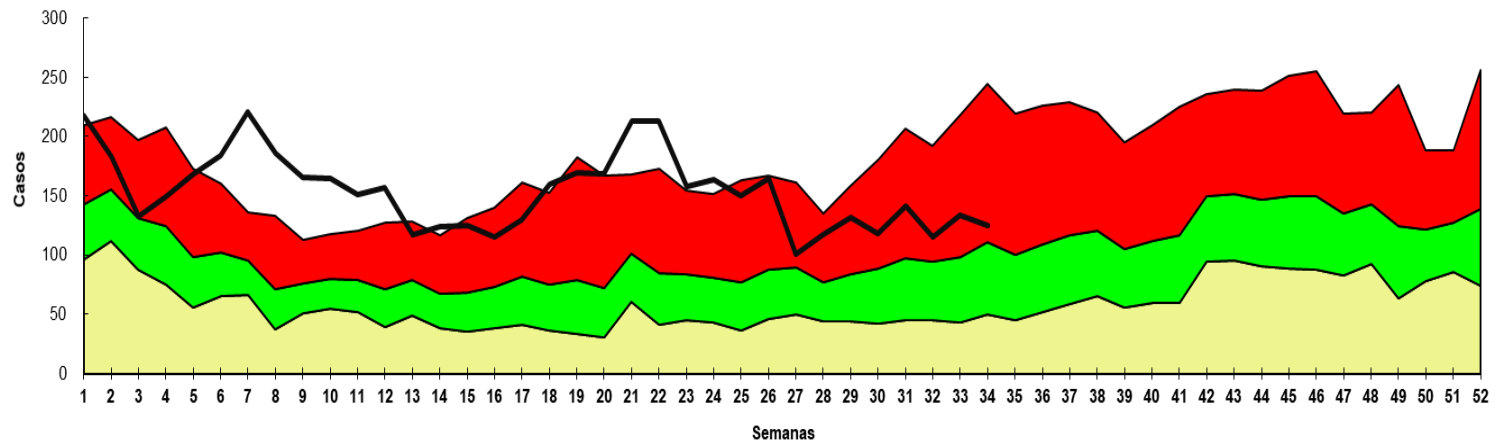
Canal endémico de *EDAs* en población de *CORDILLERA* según semana epidemiológica
Paraguay, 2025 (Semana Epidemiológica N° 34)



Fuente: VENOCD - DGVS



Canal endémico de *EDAs* en población de *GUAIRA* según semana epidemiológica
Paraguay, 2025 (Semana Epidemiológica N° 34)

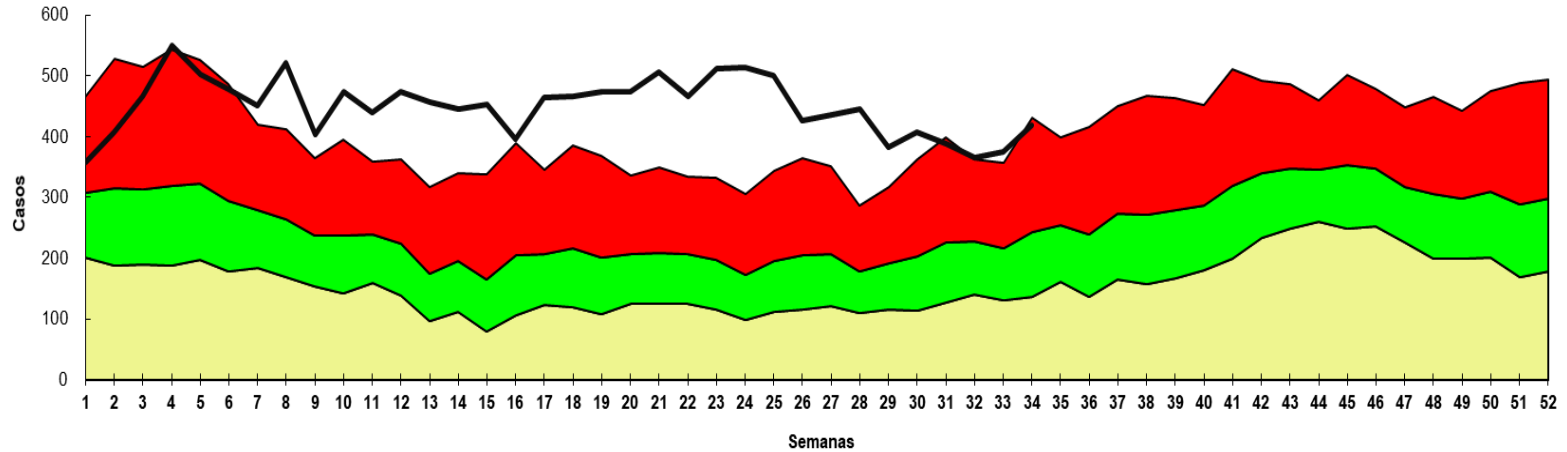


Fuente: VENOCD- DGVS



Enfermedad Diarreica Aguda (EDA)

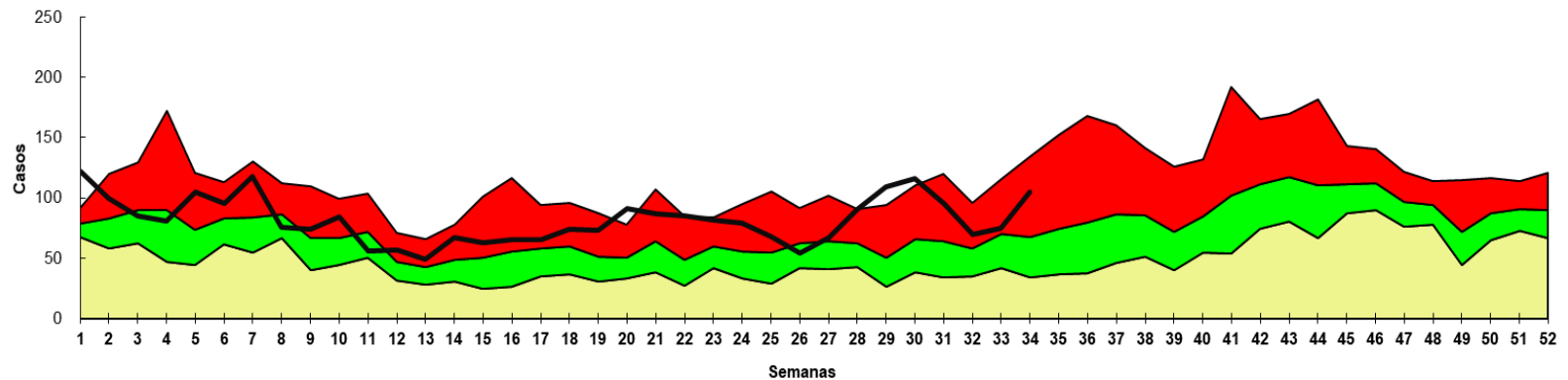
Canal endémico de EDAs en población de ITAPÚA según semana epidemiológica
Paraguay, 2025 (Semana epidemiológica N° 34)



Fuente: VENOCD - DGVS



Canal endémico de EDAs en población de MISIONES según semana epidemiológica
Paraguay, 2025 (Semana Epidemiológica N° 34)

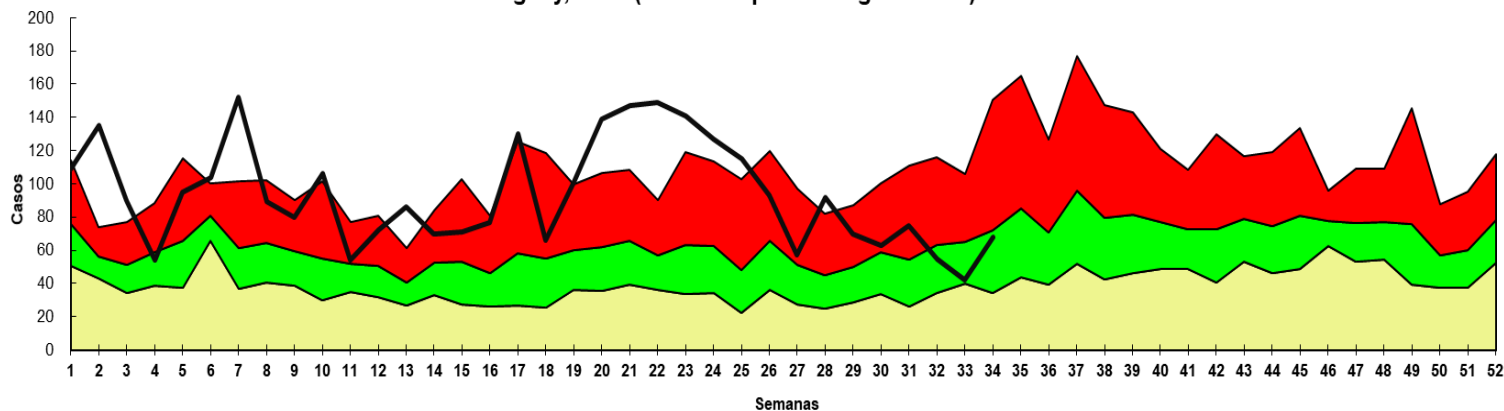


Fuente: VENOCD- DGVS



Enfermedad Diarreica Aguda (EDA)

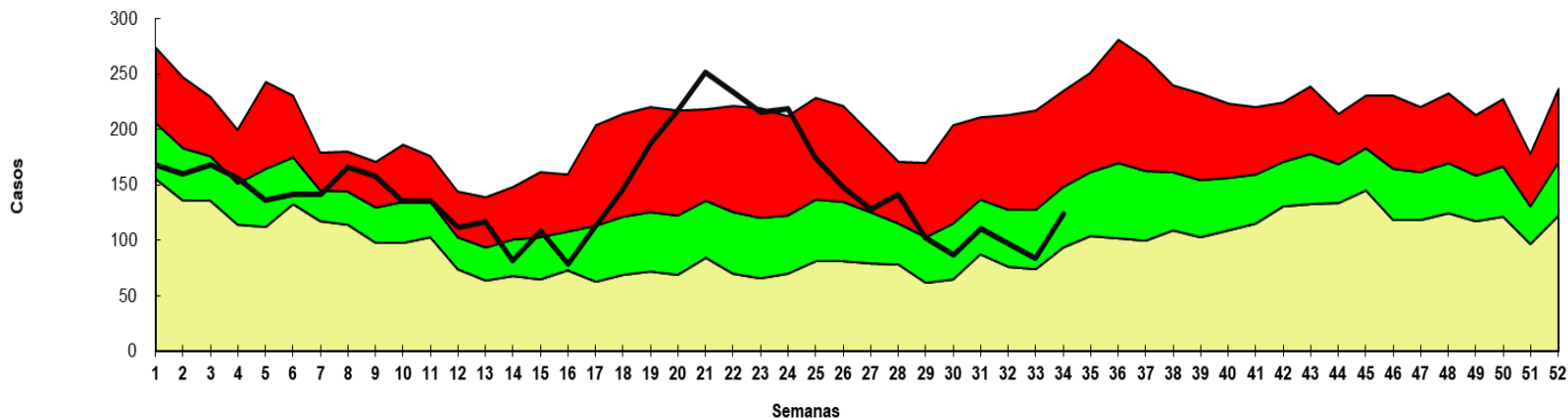
Canal endémico de EDA en población de ÑEEMBUCU según semana epidemiológica
Paraguay, 2025 (Semana Epidemiológica N° 34)



Fuente: VENOCDE - DGVS



Canal endémico de EDA en población de PARAGUARI según semana epidemiológica
Paraguay, 2025 (Semana Epidemiológica N° 34)

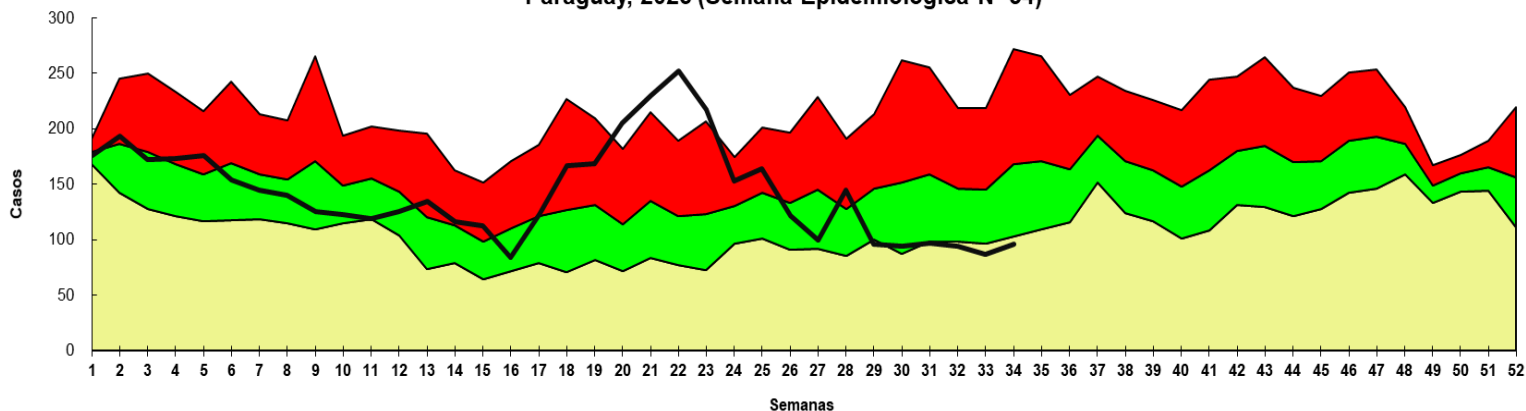


Fuente: VENOCDE - DGVS



Enfermedad Diarreica Aguda (EDA)

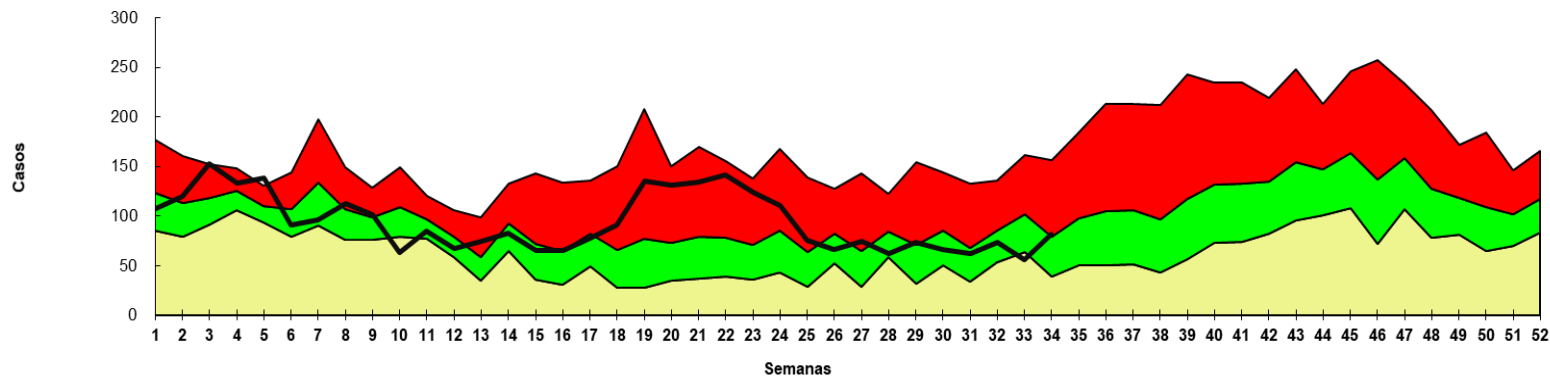
Canal endémico de *EDAs* en población de **SAN PEDRO NORTE** según semana epidemiológica
Paraguay, 2025 (Semana Epidemiológica N° 34)



Fuente: Planilla Semanal de Notificación Obligatoria - DGVS



Canal endémico de *EDAs* en población de **SAN PEDRO SUR** según semana epidemiológica
Paraguay, 2025 (Semana Epidemiológica N° 34)

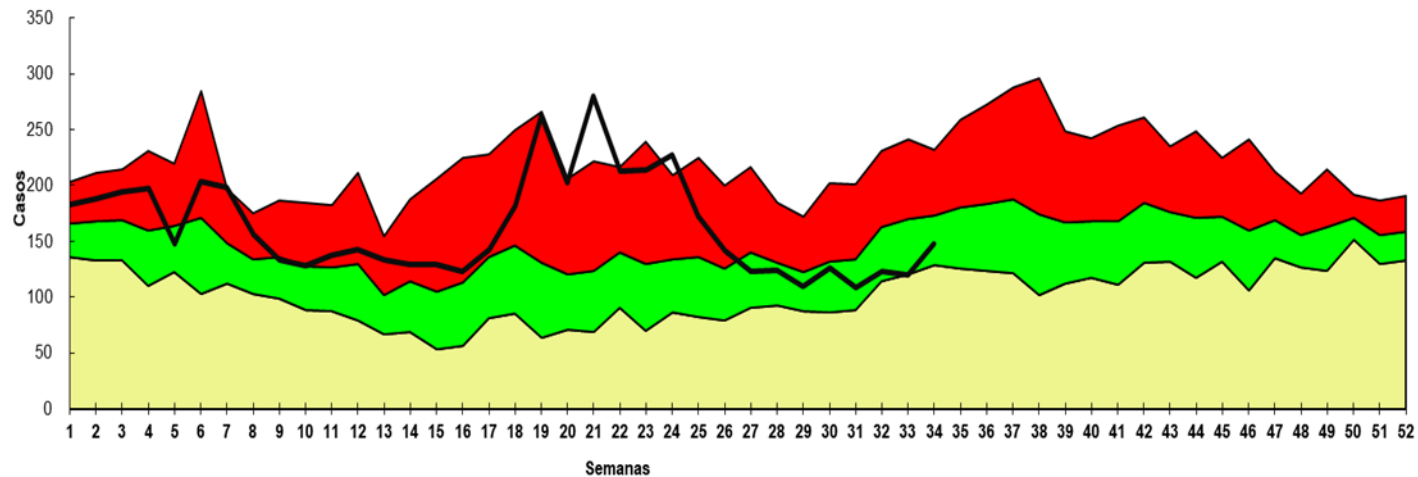


Fuente: VENOCD- DGVS



Enfermedad Diarreica Aguda (EDA)

Canal endémico de EDAs en población de PTE HAYES según semana epidemiológica
Paraguay, 2025 (Semana Epidemiológica N° 34)



Fuente: VENOCD- DGVS



Varicela y Conjuntivitis

Gráfico 9. Casos de varicela según semana epidemiológica, Paraguay, años 2022 a 2025 (SE 34)

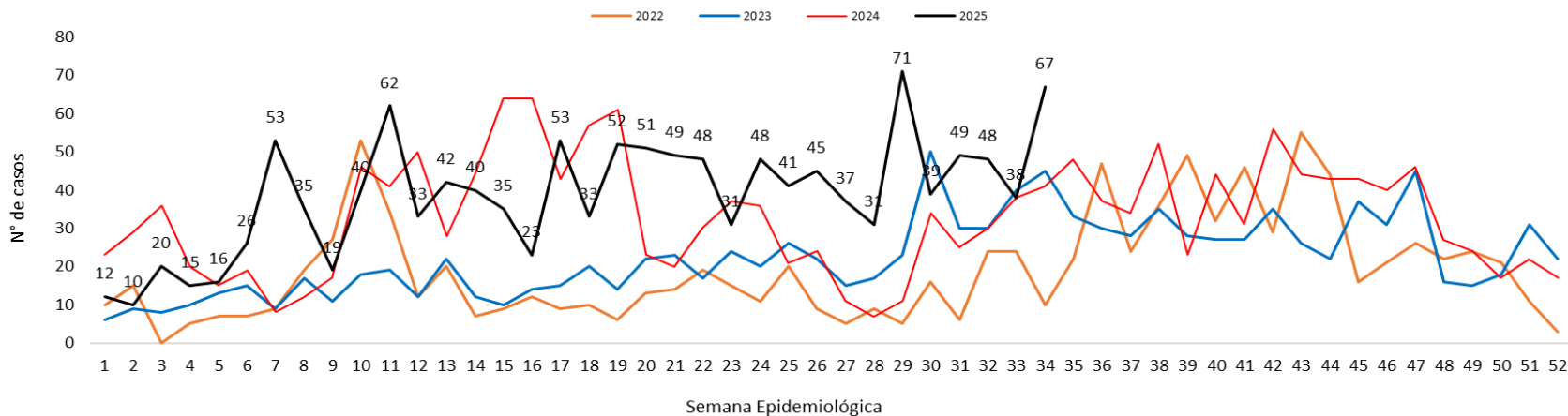
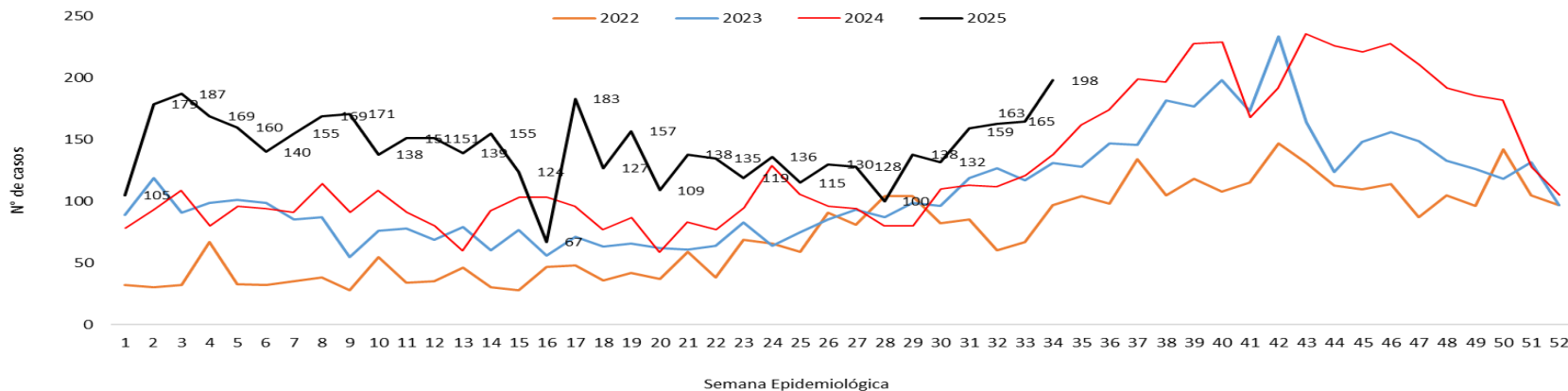


Gráfico 10. Casos de conjuntivitis según semana epidemiológica, Paraguay, años 2022 a 2025 (SE 34)



Puntos claves

- En la SE 34/2025, el cumplimiento en la notificación de planilla semanal de ENO a nivel país fue óptimo con 99,4% (n=1.482/1.491).
- Las ETI se registran con 42.015 casos, con un **aumento** del 22% con respecto a la semana anterior (SE33=34.341). La tendencia de casos a nivel nacional se encuentra en la franja de epidemia. En cuanto a la proporción de consultas por grupos de edad se observa una variación del 1% en el grupo de edad de 5 a 19 años, con respecto a la semana anterior.
- En IRA no neumonía se registran 43.204 casos, con un **aumento** del 31% con respecto a la semana anterior (SE32= 33.027). La tendencia de casos a nivel nacional se encuentra en la franja de alerta. En lo que respecta a la proporción de consultas por grupos de edad aumento de 4% en el grupo de 5 a 19 años, con respecto a la semana anterior
- Las IRA neumonías, se registran 2.331 casos, con un leve **aumento** del 24% con respecto a la semana anterior (SE 33=1.886). En el comparativo de la tendencia de casos en niños <5 años, se observa un **descenso** en relación al año 2024. La proporción de casos de IRA neumonías según grupos de edad, se observa un leve aumento del 3% en el grupo de 1 a 4 años y a su vez en el grupo 5 a 19 años, con respecto a la semana anterior.
- Hasta la SE 34/2025 se registran 4.398 casos de Enfermedad Diarreica Agudas (EDAS), con un **aumento** del 18% a nivel país con respecto a la semana anterior (n= 3.732). La tendencia a nivel nacional se encuentra en la franja de alerta. Se registró **aumento** en 14/18 regiones sanitarias y la mayoría corresponden a: Central, Capital, Itapúa, Alto Paraná, Caaguazú, Pdte. Hayes.
- Los casos de varicela con un **aumento** respecto a la semana anterior (38 vs 67).
- Los casos conjuntivitis con un **aumento** con respecto a la semana anterior (165 vs 198).
- Se recomienda mejorar los datos de enfermedades por grupos de edad, y mantener el cumplimiento de las notificaciones semanales en niveles óptimos superiores al 96%.