



Eventos de Notificación Obligatoria (ENO)

por planilla semanal

Año 2025

Contenido

Se analizan aquellas enfermedades de planilla ENO de vigilancia predominantemente clínica como las infecciones respiratorias agudas, enfermedad diarreica aguda, varicela y conjuntivitis. Además se incluye el monitoreo de atributos de la vigilancia universal.

Fuente de datos

Vigilancia de Eventos de Notificación Obligatoria y Calidad del Dato (VENOCD), DGVS-MSPBS
Unidades epidemiológicas Regionales y Red de Servicios de Salud.

Responsables de ideación y edición

Centro Nacional de Información Epidemiológica
Dirección General de Vigilancia de la Salud (DGVS)-MSPBS
Email: analisis.dgvs2016@gmail.com
Teléfonos +595 237 46 27; +595 961 167 764

Semana Epidemiológica (SE) 35

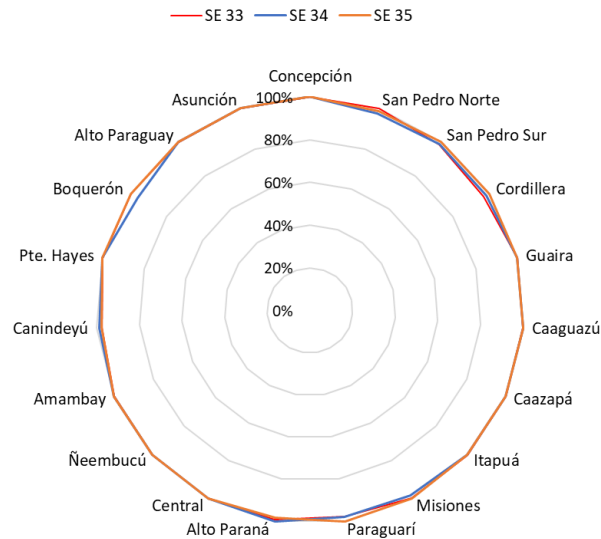
24 al 30 de Agosto, año 2025

Los Eventos de Notificación Obligatoria son aquellas listadas en la Resolución S.G. N°0057/2023.

Son reportadas en forma numérica, agrupada, con periodicidad semanal y de carácter universal. Se informan a través de la planilla semanal de las ENO y sirve para evaluar tendencias, fluctuaciones estacionales y la presencia de posibles brotes.

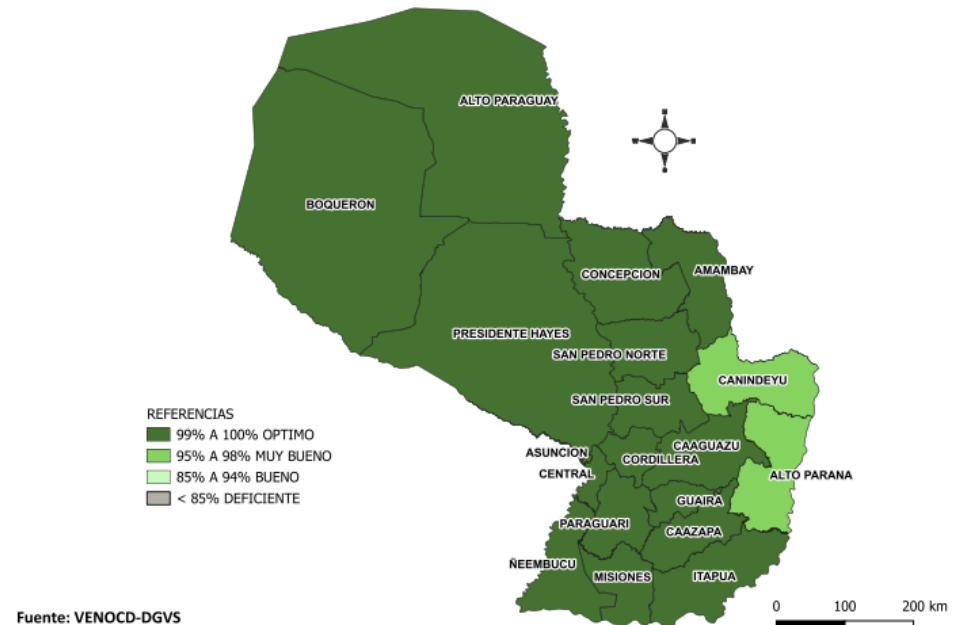
Monitoreo cumplimiento de las notificaciones por planilla semanal

Gráfico 1. Cumplimiento de notificación según Región Sanitaria, Paraguay SE 33 a SE 35 del 2025



Mapa 1. Regiones Sanitarias según cumplimiento de Unidades Notificadoras, Paraguay, SE 35 del año 2025

PORCENTAJE DE NOTIFICACION SEMANAL DE LA PSENO SEGUN DEPARTAMENTOS



Fuente: VENOCD-DGVS

A nivel país la cobertura de notificación fue del 99,7% (n=1.486)
Total de unidades notificadoras =1.491

Cumplimiento: Porcentaje de unidades notificantes que cumplieron con el envío de informe de planilla ENO a la región sanitaria, en fecha correspondiente.

Enfermedad Tipo Influenza (ETI)

Vigilancia Universal

Gráfico 2. Canal endémico de ETI según semana epidemiológica, Paraguay, SE 35/2025

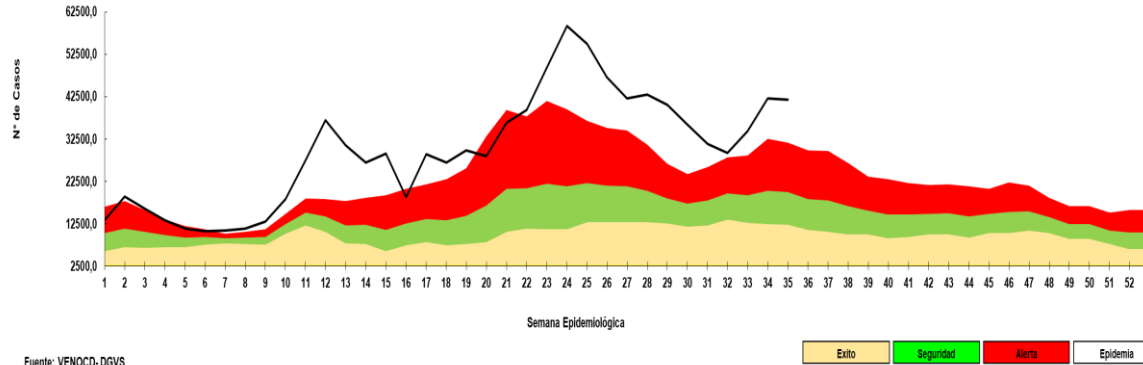


Gráfico 3. Casos de ETI según grupos de edad (%), por semana epidemiológica, Paraguay, comparativo SE 33 al SE 35/2025

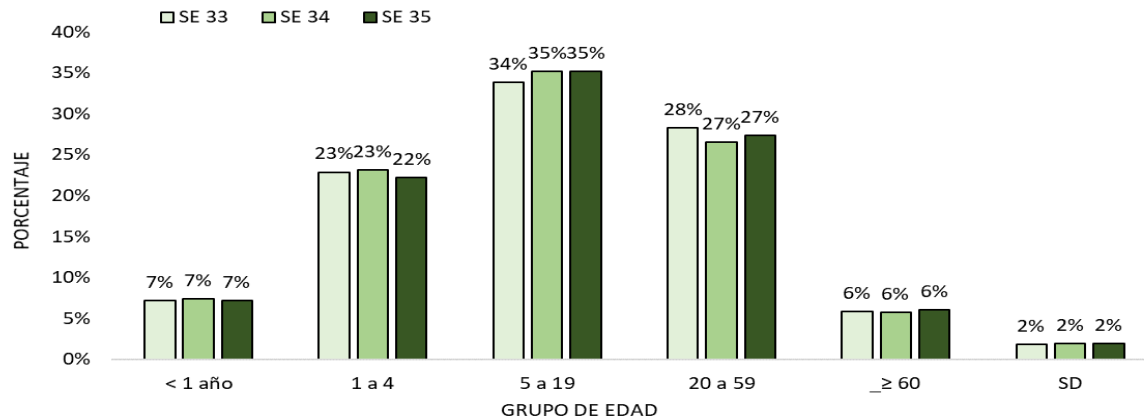


Tabla 1. Comparativo casos de ETI por regiones sanitarias, Paraguay, SE 33 al SE 35 del 2025

Regiones Sanitarias	SE 33	SE 34	SE 35
CONCEPCION	1129	1312	1114
SAN PEDRO NORTE	1510	1661	1425
SAN PEDRO SUR	914	1073	1024
CORDILLERA	945	1254	1382
GUAIRA	1157	1589	1692
CAAGUAZU	1558	1992	2101
CAAZAPA	638	904	865
ITAPUA	2713	3493	3293
MISIONES	874	924	1078
PARAGUARI	1272	1637	1800
ALTO PARANA	2104	2643	2076
CENTRAL	9181	11197	11835
ÑEEMBUCU	657	618	598
AMAMBAY	426	513	510
CANINDEYU	976	1138	946
PDTE HAYES	985	1085	1254
BOQUERON	481	426	438
ALTO PARAGUAY	120	212	169
CAPITAL	6701	8365	8166
TOTAL:	34341	42036	41766

- En la SE 35 se registran 41.766 casos de ETI, con una **disminución** del 1% respecto a la semana anterior (SE 34= 42.036).
- La tendencia de casos a nivel nacional se encuentra en la franja de epidemia.
- En cuanto a la proporción de consultas por grupos de edad. No se observan variaciones, con respecto a la semana anterior.

Infecciones Respiratorias Agudas (IRA)

Vigilancia Universal

Gráfico 4. Canal endémico de IRA no neumonías según semana epidemiológica, Paraguay, SE 35 del 2025

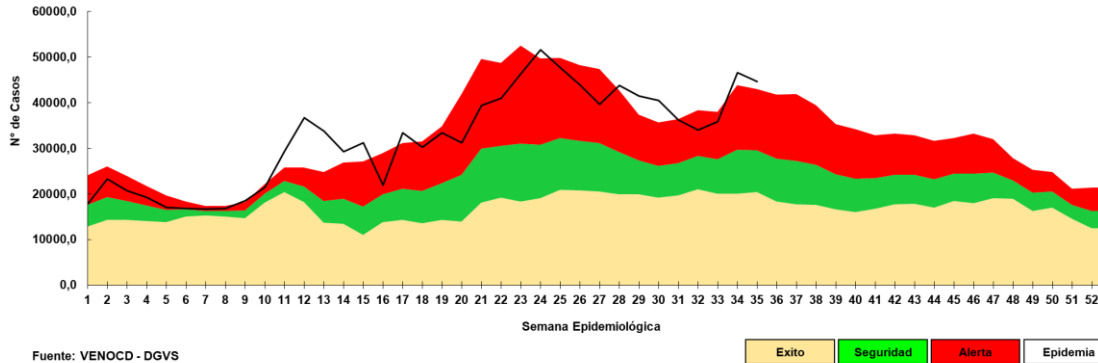
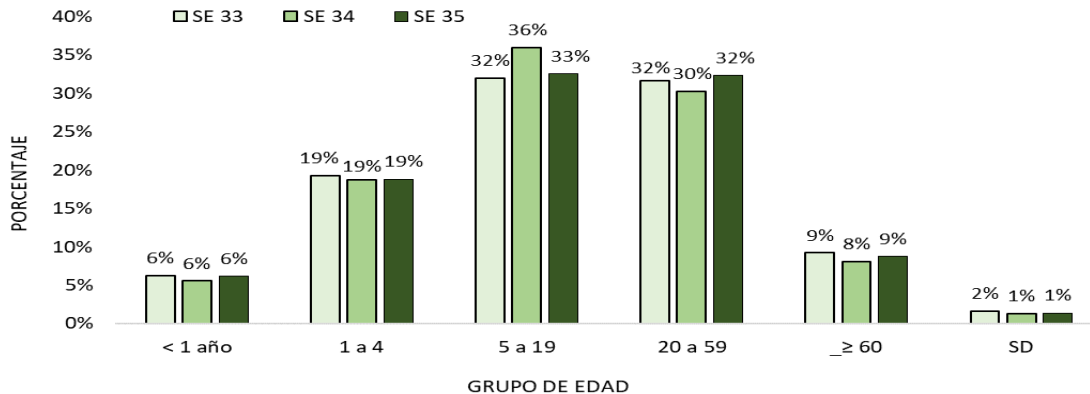


Gráfico 5. Casos de IRA no neumonía según grupos de edad (%), por semana epidemiológica, Paraguay, SE 33 a SE 35 del 2025



Fuente: VENOCD-DGVS

Tabla 2. Casos de IRA no neumonías por regiones sanitarias, Paraguay, SE 33 al SE 35 del 2025

Regiones sanitarias	SE 33	SE 34	SE 35
CONCEPCION	849	925	831
SAN PEDRO NORTE	1031	1219	1131
SAN PEDRO SUR	864	1141	1147
CORDILLERA	1618	2126	2092
GUAIRA	971	1304	1281
CAAGUAZU	1442	1824	1693
CAAZAPA	898	1385	1458
ITAPUA	3008	3737	3250
MISIONES	953	1225	1303
PARAGUARI	1461	1986	2062
ALTO PARANA	2391	3266	3059
CENTRAL	9066	12273	11410
ÑEEMBUCU	589	683	751
AMAMBAY	499	572	428
CANINDEYU	1022	1093	1021
PDTE HAYES	931	1278	1304
BOQUERON	396	389	431
ALTO PARAGUAY	234	170	169
CAPITAL	4804	6608	6691
TOTAL	33027	43204	41512

- En la SE 35 se registran 41.512 casos de IRA no neumonía, con una **disminución** del 4% con respecto a la semana anterior (SE 34= 43.204).
- La tendencia de casos a nivel nacional se encuentra en la franja de epidemia.
- En cuanto a la proporción de consultas por grupos de edad. Se observa un aumento de 2% en el grupo de 20 a 59 años y a su vez 1% en el grupo de > 60 años, con respecto a la semana anterior.

Infecciones Respiratorias Agudas Neumonías

Vigilancia Universal

Gráfico 6. Tendencia de Infecciones Respiratorias Agudas (IRA) neumonías en menores y mayores de 5 años, Paraguay. Comparativo 2024- 2025* (SE 35)

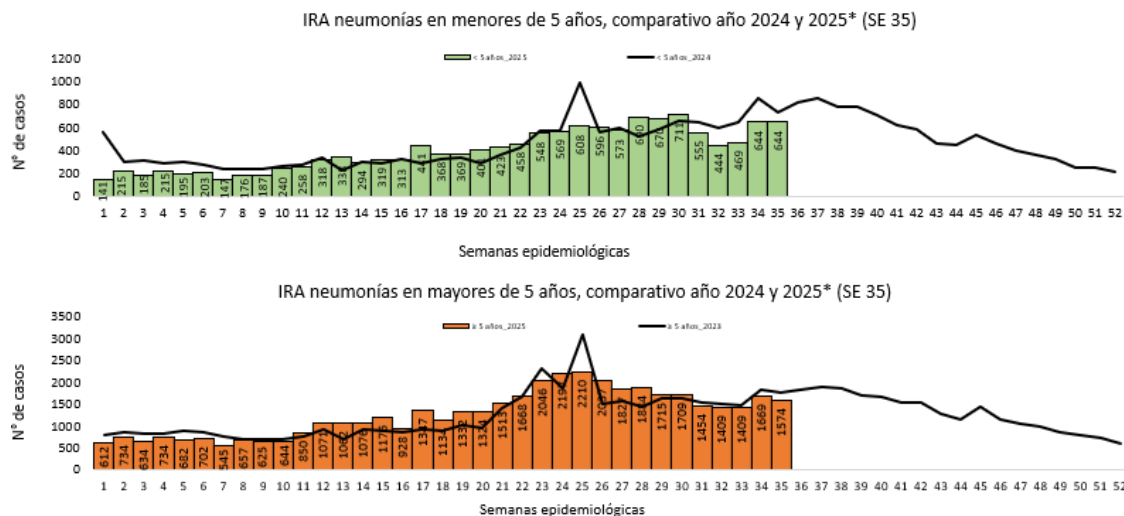


Gráfico 7. Proporción de casos de IRA neumonías según grupos de edad, por semana epidemiológica, Paraguay, SE 33 al SE 35 del 2025

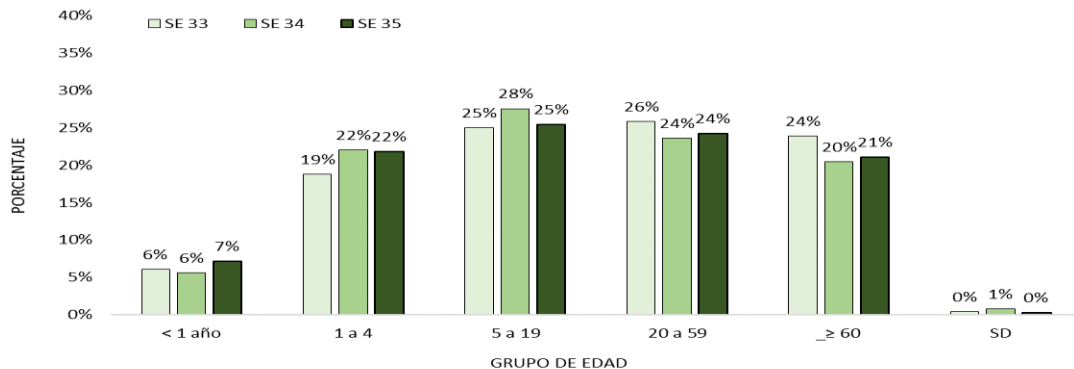


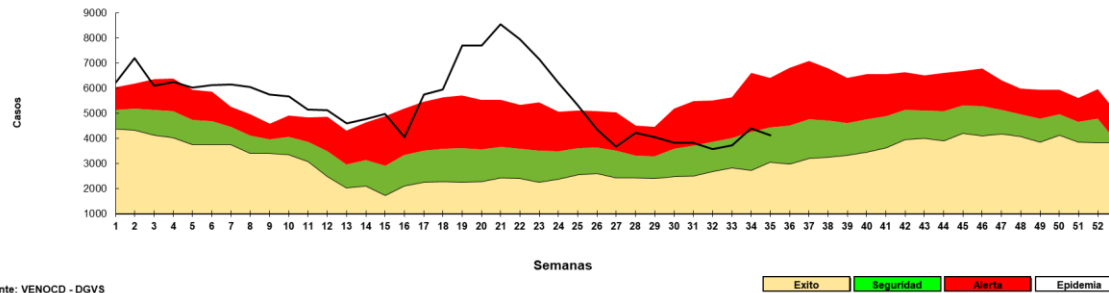
Tabla 3. Casos de IRA neumonías por regiones sanitarias, Paraguay, SE 33 al SE 35 del 2025

Regiones Sanitarias	SE 33	SE 34	SE 35
CONCEPCION	97	122	97
SAN PEDRO NORTE	17	20	19
SAN PEDRO SUR	21	19	21
CORDILLERA	29	39	39
GUAIRA	55	65	55
CAAGUAZU	106	135	152
CAAZAPA	41	72	70
ITAPUA	353	375	370
MISIONES	25	32	30
PARAGUARI	58	67	47
ALTO PARANA	114	138	137
CENTRAL	547	628	705
ÑEEMBUCU	19	24	47
AMAMBAY	45	32	36
CANINDEYU	66	124	76
PDTE HAYES	29	59	38
BOQUERON	35	56	28
ALTO PARAGUAY	15	14	1
CAPITAL	214	310	257
Total	1886	2331	2225

- En la SE 35 se registran 2.225 casos de IRA neumonías, una **disminución** de 5% con respecto a la semana anterior (SE 34= 2.331).
- En el comparativo de la tendencia de casos en niños <5 años, se observa un descenso con respecto al año 2024.
- La proporción de casos de IRA neumonías según grupos de edad, se observa una variación del 1% en el grupo de < 1 año y a su vez en el grupo ≥60 años, con respecto a la semana anterior.

Enfermedad Diarreica Aguda (EDA)

Gráfico 8. Canal endémico de EDA en población total según semana epidemiológica, Paraguay, SE 35 del 2025



Hasta la SE 35/2025 se registran 4.122 casos de Enfermedad Diarreica Agudas (EDAS), con un **descenso** del 6% a nivel país con respecto a la semana anterior (n= 4.398).

La tendencia a nivel nacional se encuentra en la franja de seguridad.

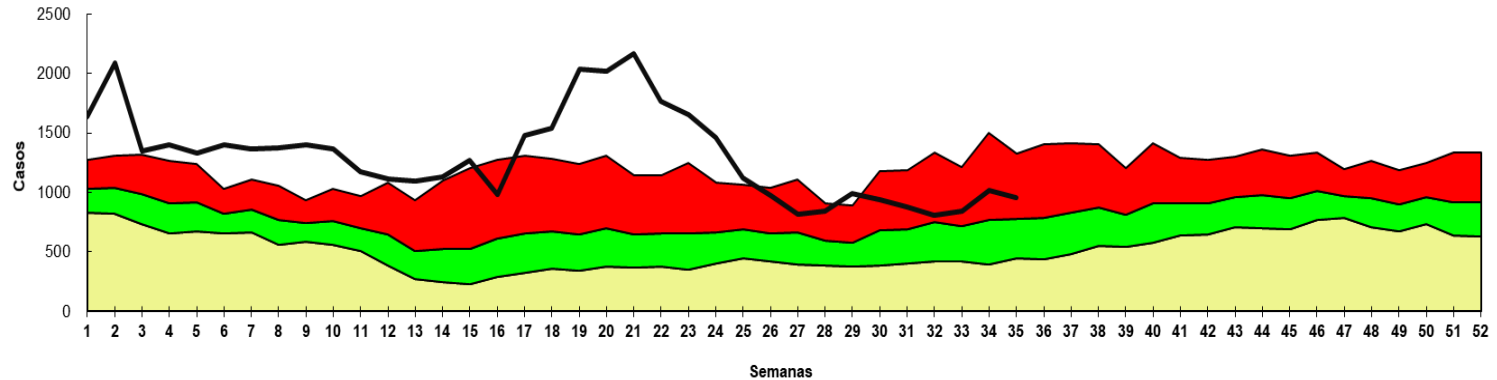
Se registró aumento en 4/18 regiones sanitarias y corresponden a: Guairá, Ñeembucú, Boquerón, Alto Paraguay.

Tabla 4. Casos de EDA por regiones sanitarias, Paraguay, SE 33 a SE 35 del 2025.

Regiones Sanitarias	SE 33	SE 34	SE 35
CONCEPCION	98	118	89
SAN PEDRO NORTE	87	96	89
SAN PEDRO SUR	56	82	58
CORDILLERA	95	109	109
GUAIRA	134	125	152
CAAGUAZU	113	151	108
CAAZAPA	78	102	88
ITAPUA	375	418	396
MISIONES	75	105	92
PARAGUARI	84	124	92
ALTO PARANA	295	375	333
CENTRAL	989	1131	1110
ÑEEMBUCU	42	68	89
AMAMBAY	41	37	36
CANINDEYU	93	109	105
PDTE HAYES	120	148	124
BOQUERON	83	64	67
ALTO PARAGUAY	29	19	31
CAPITAL	845	1017	954
TOTAL	3732	4398	4122

Enfermedad Diarreica Aguda (EDA)

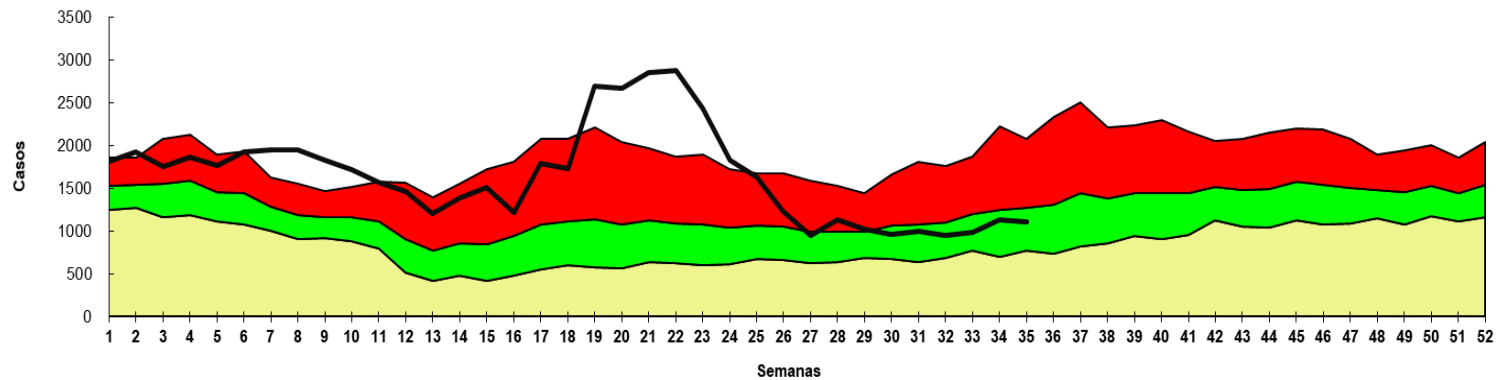
Canal endémico de *EDAs en población de ASUNCION* según semana epidemiológica
Paraguay, 2025 (Semana Epidemiológica N° 35)



Fuente: VENOCD-DGVS



Canal endémico de *EDAs en población de CENTRAL* según semana epidemiológica
Paraguay, 2025 (Semana Epidemiológica N° 35)

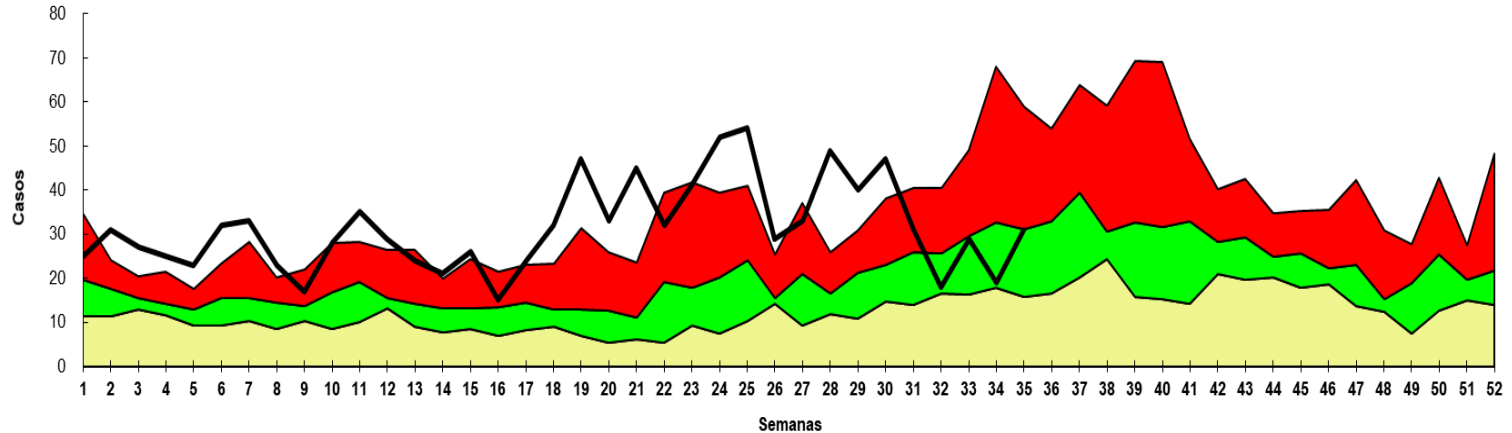


Fuente: VENOCD-DGVS



Enfermedad Diarreica Aguda (EDA)

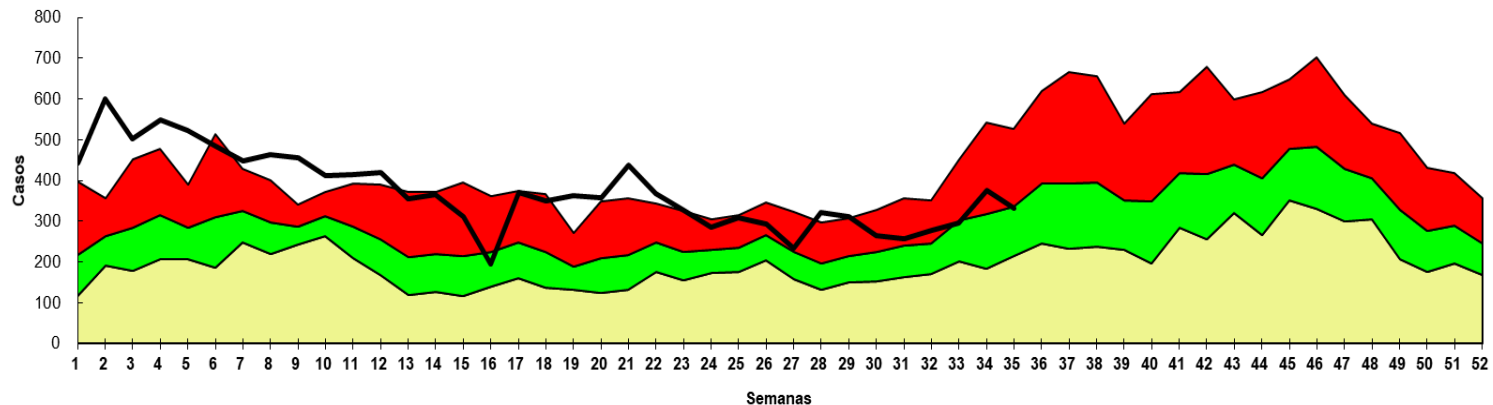
Canal endémico de EDAs en población de ALTO PARAGUAY según semana epidemiológica
Paraguay, 2025 (Semana Epidemiológica Nº 35)



Fuente: VENOCD-DGVS



Canal endémico de EDAs en población de ALTO PARANA según semana epidemiológica
Paraguay, 2025 (Semana Epidemiológica Nº 35)

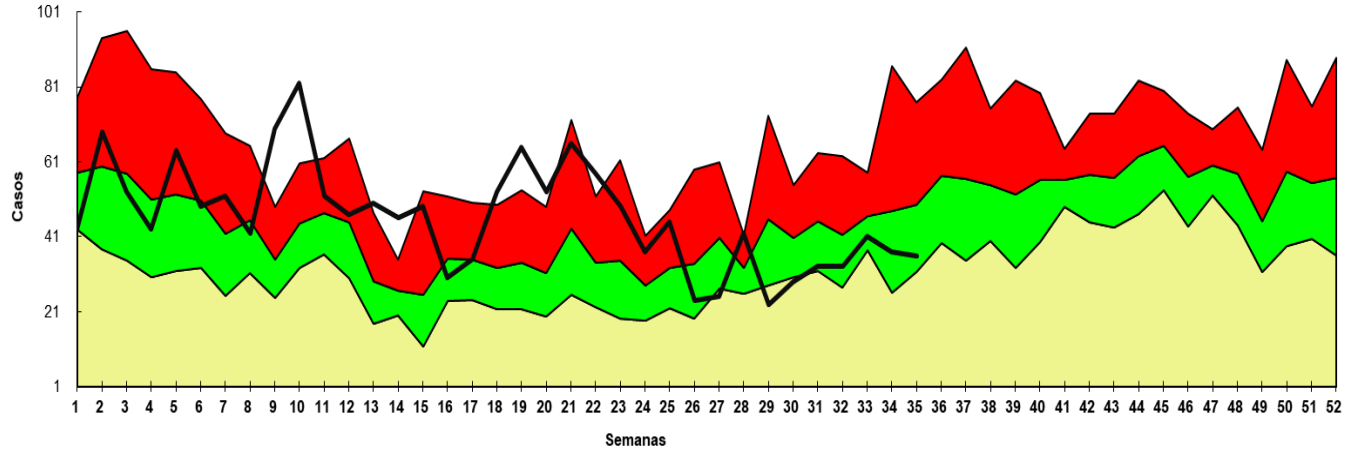


Fuente: VENOCD-DGVS



Enfermedad Diarreica Aguda (EDA)

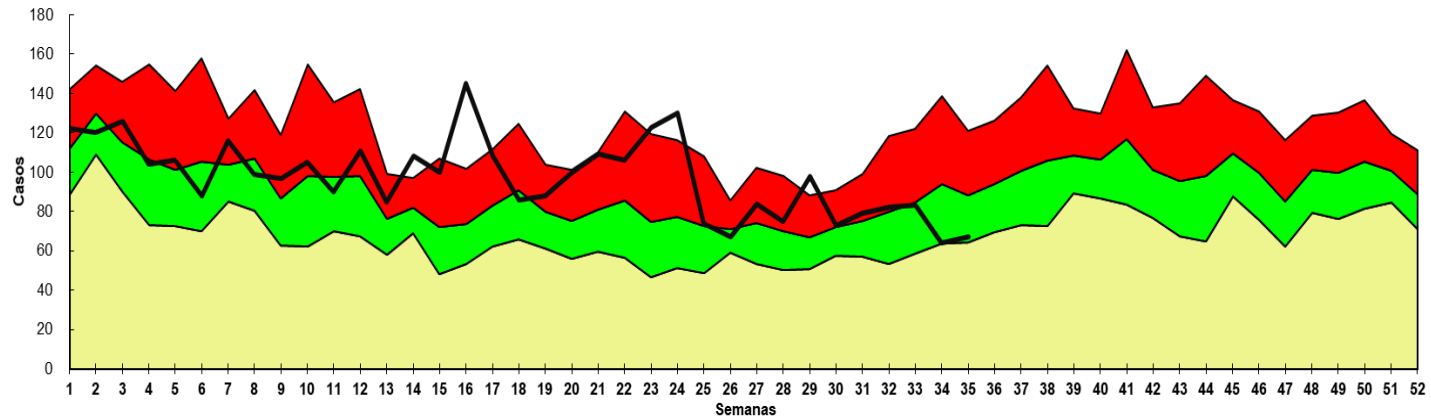
Canal endémico de *EDAs en población de AMAMBAY* según semana epidemiológica
Paraguay, 2025 (Semana Epidemiológica N° 35)



Fuente: VENOCD- DGVS



Canal endémico de *EDAs en población de BOQUERON* según semana epidemiológica
Paraguay, 2025 (Semana Epidemiológica N° 35)

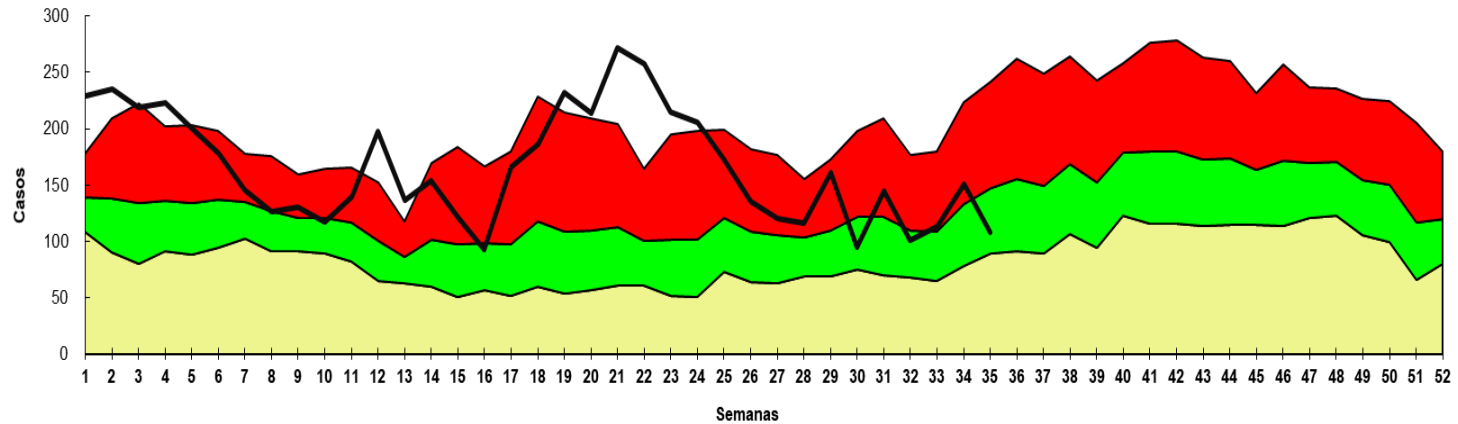


Fuente: VENOCD- DGVS



Enfermedad Diarreica Aguda (EDA)

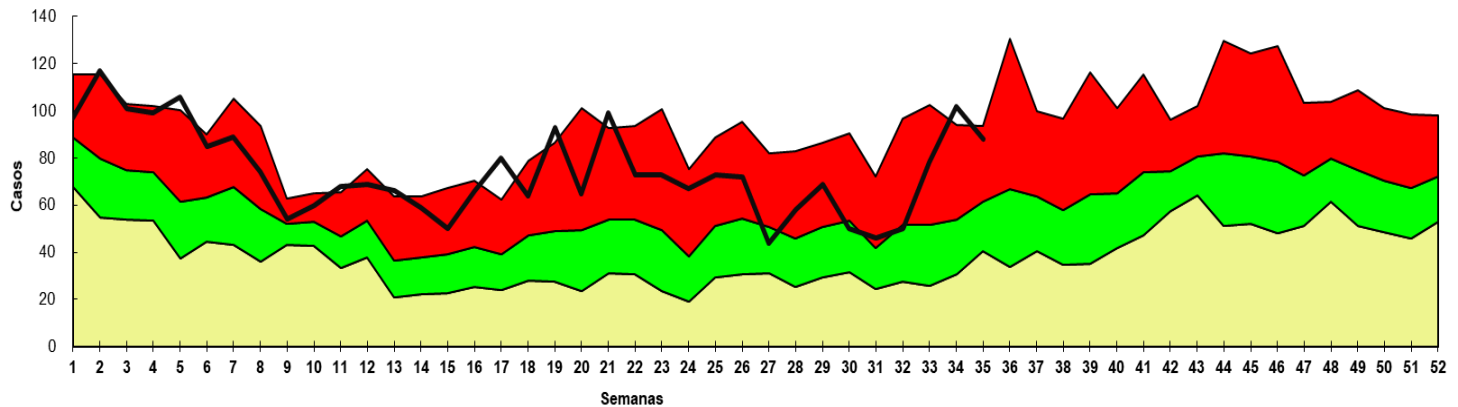
Canal endémico de *EDAs* en población de **CAAGUAZU** según semana epidemiológica
Paraguay, 2025 (Semana Epidemiológica N° 35)



Fuente: VENOCOD - DGVS



Canal endémico de *EDAs* en población **CAAZAPA** según semana epidemiológica
Paraguay, 2025 (Semana Epidemiológica N° 35)

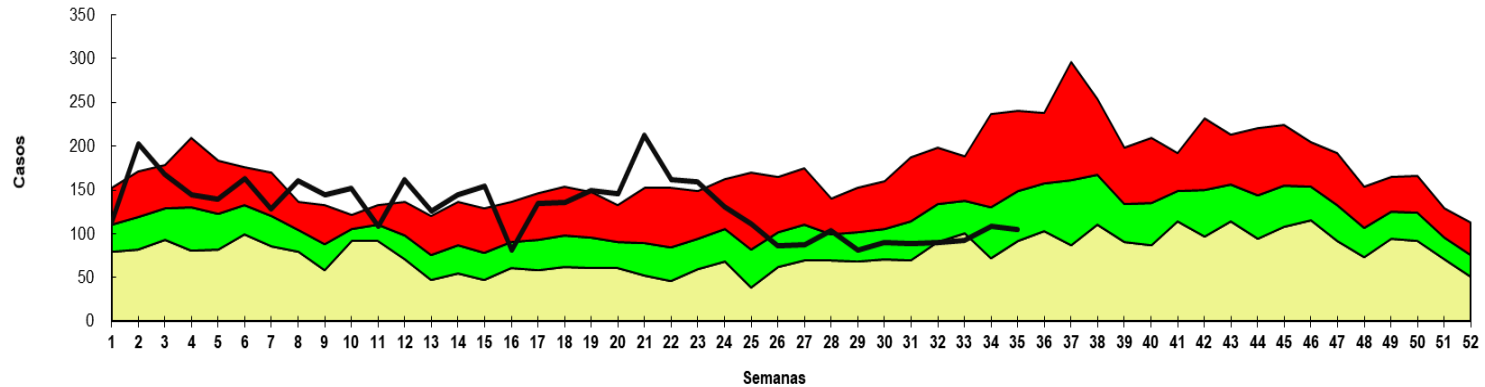


Fuente: VENOCOD - DGVS



Enfermedad Diarreica Aguda (EDA)

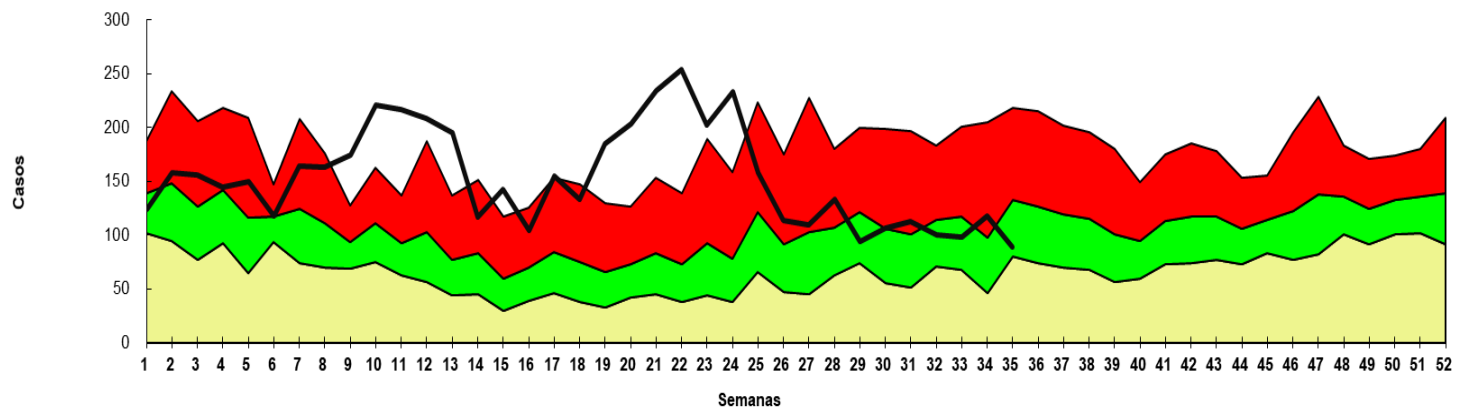
Canal endémico de EDAs en población de CANINDEYU según semana epidemiológica
Paraguay, 2025 (Semana Epidemiológica N° 35)



Fuente: VENOCD - DGVS



Canal endémico de EDAs en población de CONCEPCION según semana epidemiológica
Paraguay, 2025 (Semana Epidemiológica N° 35)

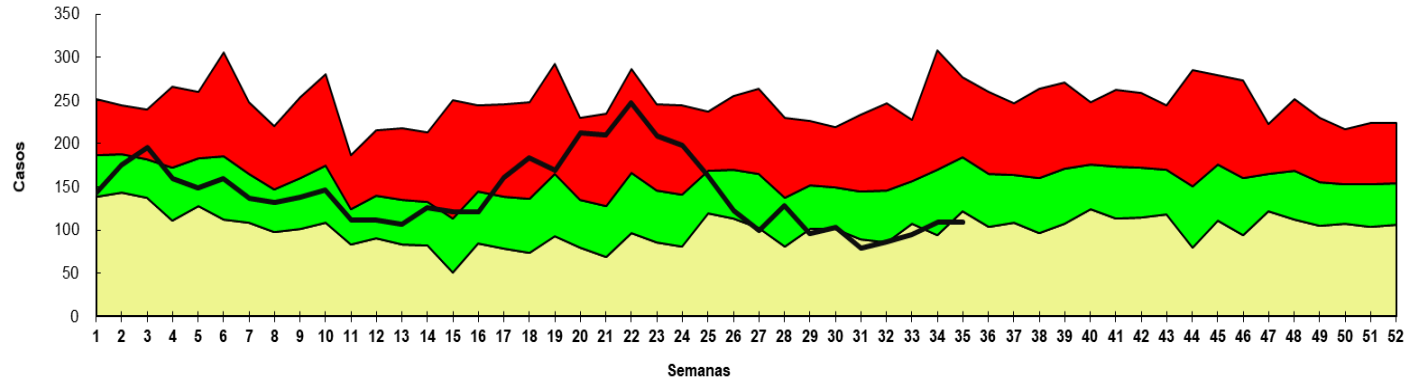


Fuente: VENOCD- DGVS



Enfermedad Diarreica Aguda (EDA)

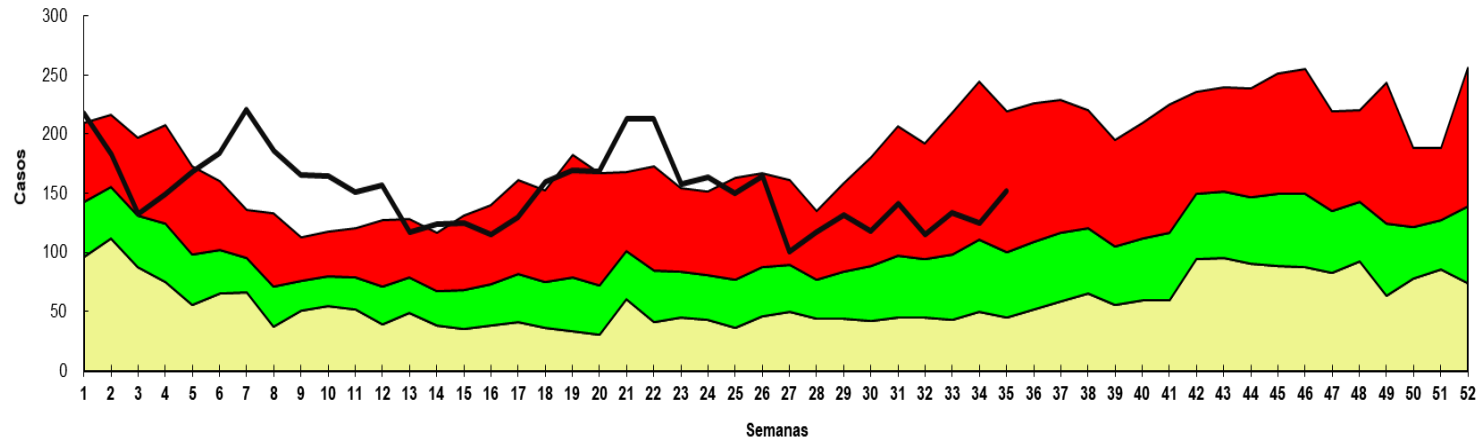
Canal endémico de *EDAs* en población de *CORDILLERA* según semana epidemiológica
Paraguay, 2025 (Semana Epidemiológica N° 35)



Fuente: VENOCD - DGVS



Canal endémico de *EDAs* en población de *GUAIRÁ* según semana epidemiológica
Paraguay, 2025 (Semana Epidemiológica N° 35)

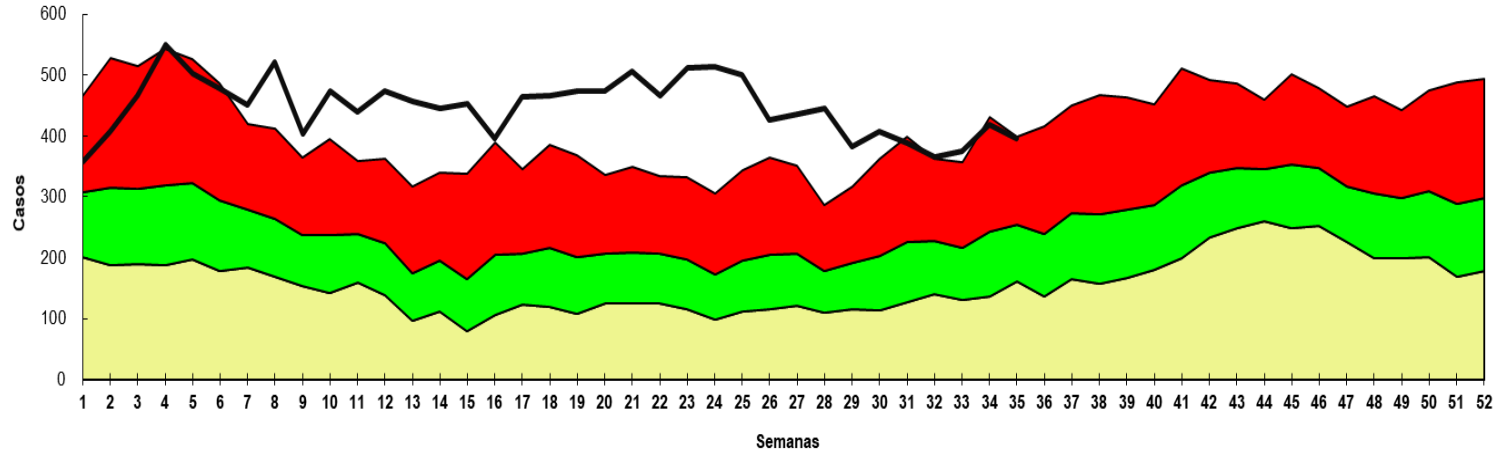


Fuente: VENOCD - DGVS



Enfermedad Diarreica Aguda (EDA)

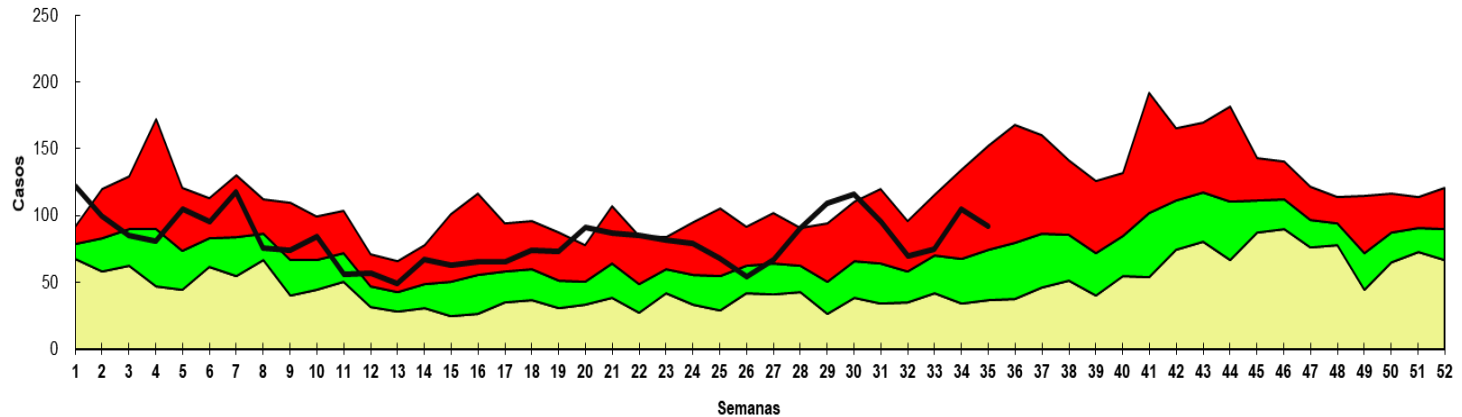
Canal endémico de EDAs en población de ITAPÚA según semana epidemiológica
Paraguay, 2025 (Semana epidemiológica N° 35)



Fuente: VENOCD - DGVS



Canal endémico de EDAs en población de MISIONES según semana epidemiológica
Paraguay, 2025 (Semana Epidemiológica N° 35)

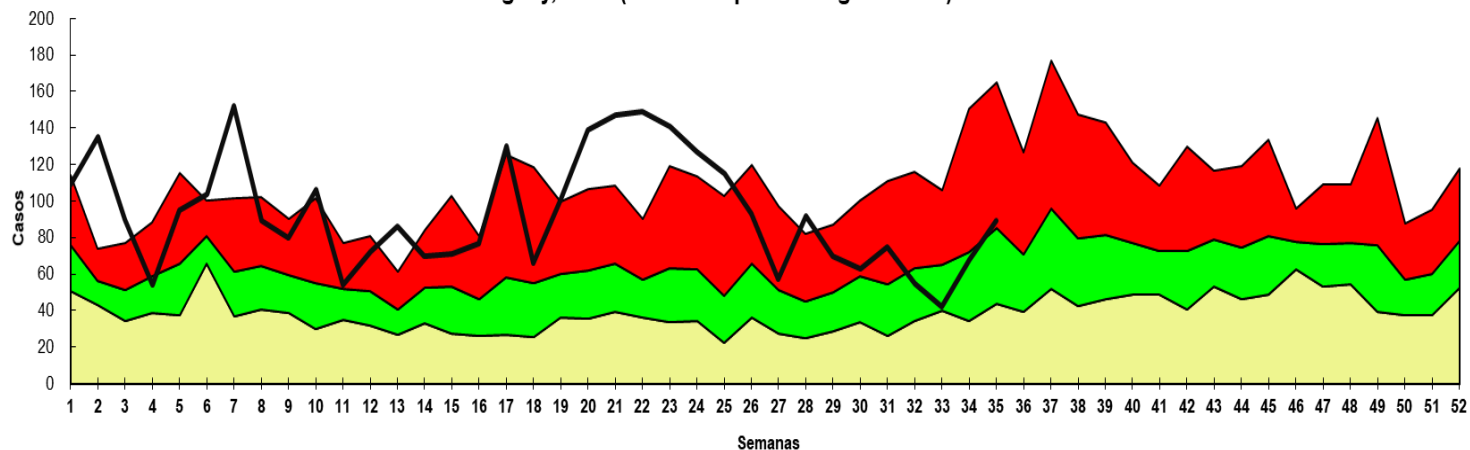


Fuente: VENOCD- DGVS



Enfermedad Diarreica Aguda (EDA)

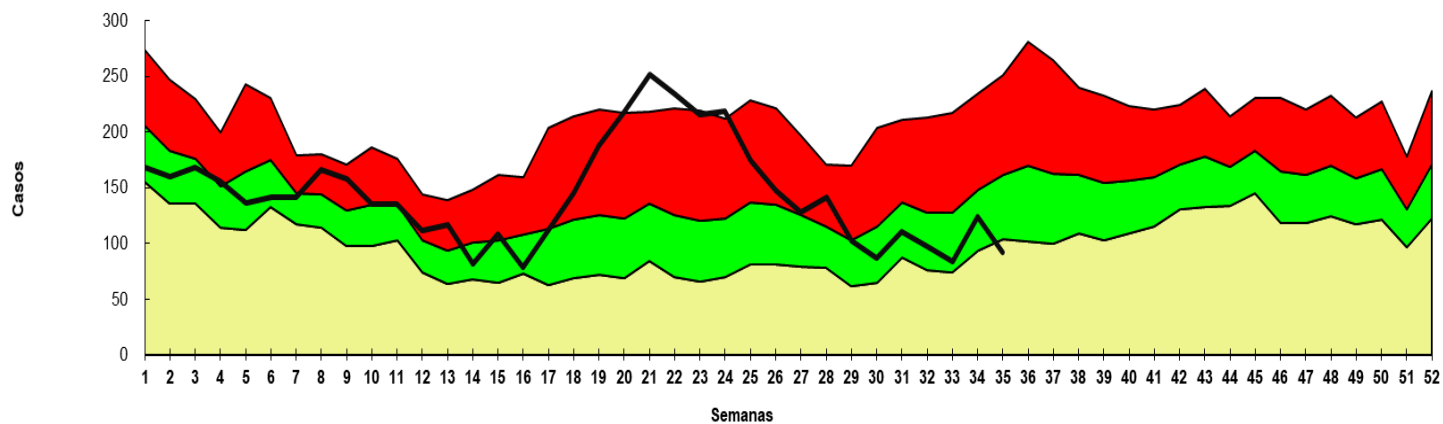
Canal endémico de *EDAs* en población de ÑEEMBUCU según semana epidemiológica
Paraguay, 2025 (Semana Epidemiológica N° 35)



Fuente: VENOCDE - DGVS



Canal endémico de *EDAs* en población de PARAGUARI según semana epidemiológica
Paraguay, 2025 (Semana Epidemiológica N° 35)

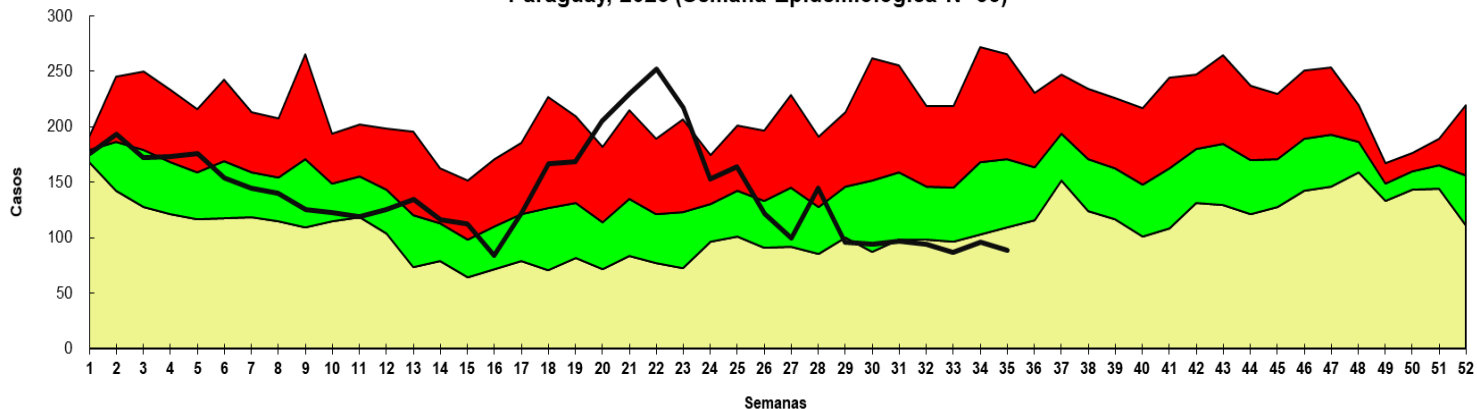


Fuente: VENOCDE-DGVS



Enfermedad Diarreica Aguda (EDA)

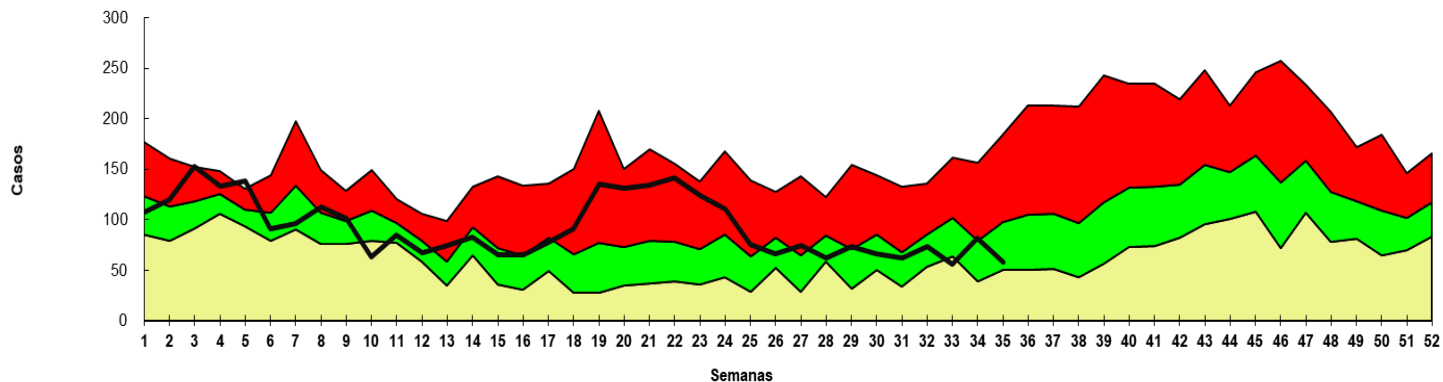
Canal endémico de *EDAs* en población de SAN PEDRO NORTE según semana epidemiológica
Paraguay, 2025 (Semana Epidemiológica N° 35)



Fuente: Planilla Semanal de Notificación Obligatoria - DGVS



Canal endémico de *EDAs* en población de SAN PEDRO SUR según semana epidemiológica
Paraguay, 2025 (Semana Epidemiológica N° 35)

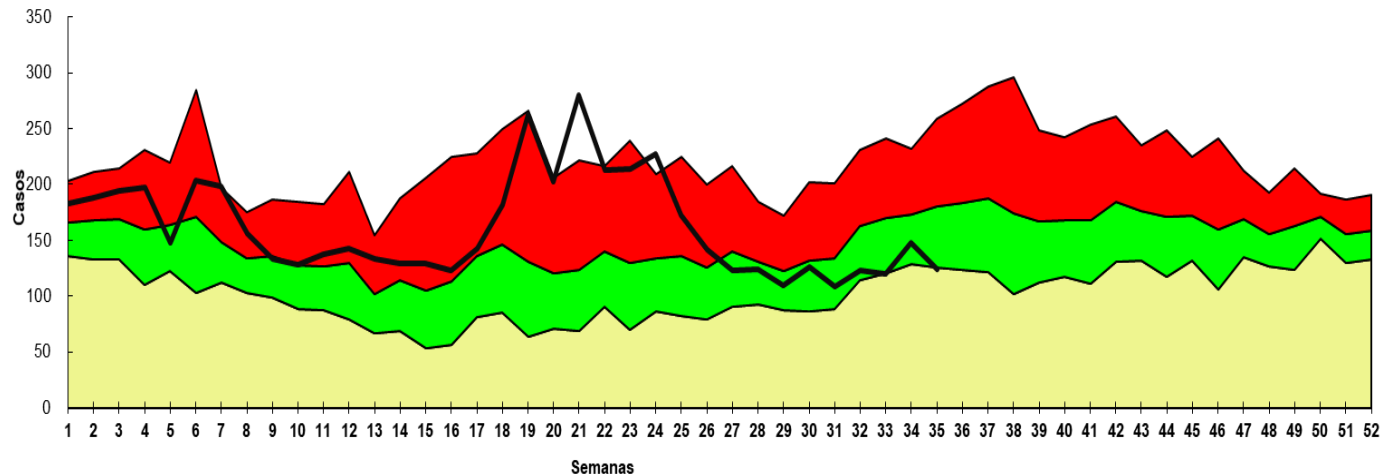


Fuente: VENOCD- DGVS



Enfermedad Diarreica Aguda (EDA)

Canal endémico de EDAs en población de PTE HAYES según semana epidemiológica Paraguay, 2025 (Semana Epidemiológica N° 35)



Fuente: VENOCD- DGVS



Varicela y Conjuntivitis

Gráfico 9. Casos de varicela según semana epidemiológica, Paraguay, años 2022 a 2025 (SE 35)

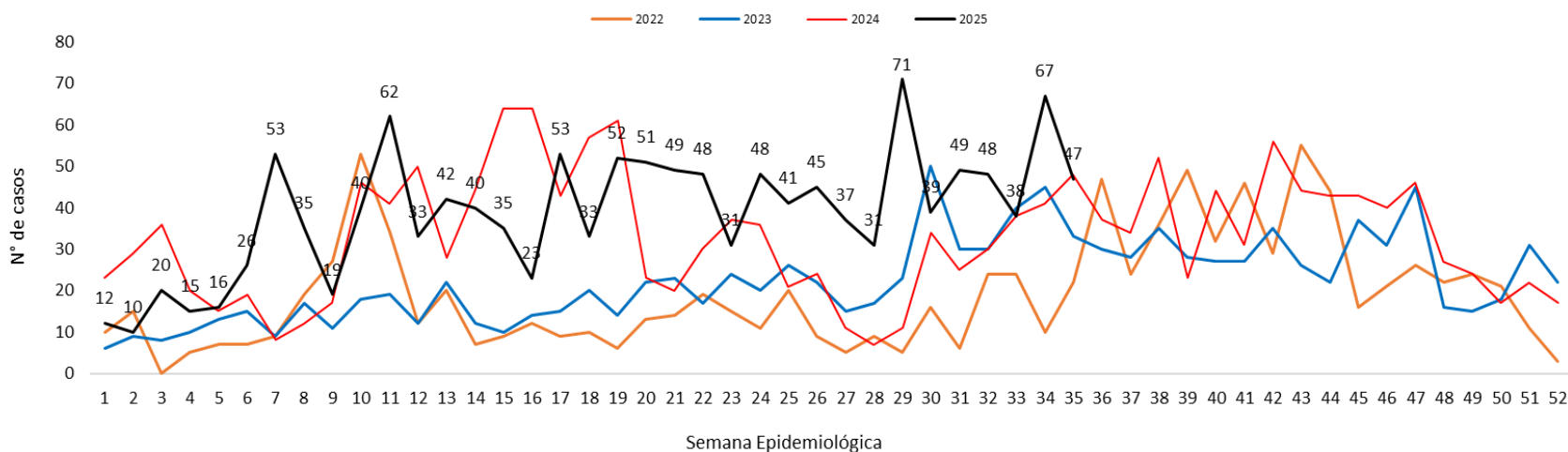
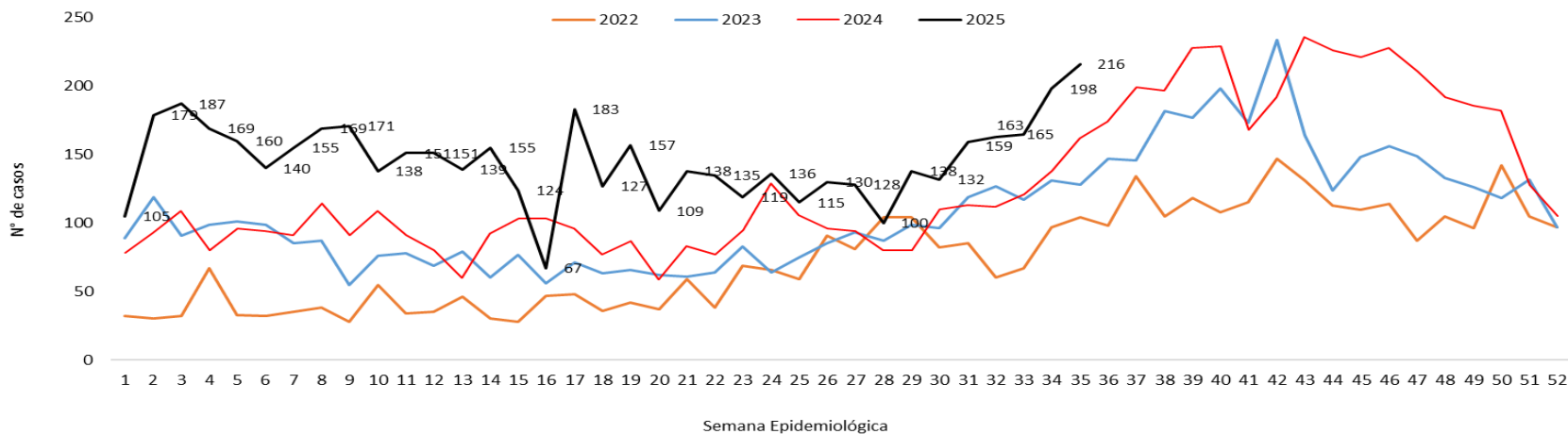


Gráfico 10. Casos de conjuntivitis según semana epidemiológica, Paraguay, años 2022 a 2025 (SE 35)



Puntos claves

- En la SE 35/2025, el cumplimiento en la notificación de planilla semanal de ENO a nivel país fue óptimo con 99,7% (n=1.486/1.491).
- Las ETI se registran con 41.766 casos, con un **disminución** del 1% con respecto a la semana anterior (SE34= 42.036). La tendencia de casos a nivel nacional se encuentra en la franja de epidemia. En cuanto a la proporción de consultas por grupos de edad se observa una variación del 1% en el grupo de edad de 5 a 19 años, con respecto a la semana anterior.
- En IRA no neumonía se registran 41.512 casos, con un **descenso** del 4% con respecto a la semana anterior (SE34= 43.204). La tendencia de casos a nivel nacional se encuentra en la franja de alerta. Se observa un aumento de 2% en el grupo de 20 a 59 años y a su vez 1% en el grupo de > 60 años, con respecto a la semana anterior.
- Las IRA neumonías, se registran 2.225 casos, con una leve **disminución** del 5% con respecto a la semana anterior (SE 34= 2.331). En el comparativo de la tendencia de casos en niños <5 años, se observa un **descenso** en relación al año 2024. La proporción de casos de IRA neumonías según grupos de edad, se observa un variación del 1% en el grupo de < 1 año y a su vez en el grupo >60 años, con respecto a la semana anterior.
- Hasta la SE 35/2025 se registran 4.122 casos de Enfermedad Diarreica Agudas (EDAS), con un descenso del 6% a nivel país con respecto a la semana anterior (n= 4.398). La tendencia a nivel nacional se encuentra en la franja de seguridad. Se registró aumento en 4/18 regiones sanitarias y corresponden a: Guairá, Ñeembucú, Boquerón, Alto Paraguay.
- Los casos de varicela con un **descenso** respecto a la semana anterior (67 vs 47).
- Los casos conjuntivitis con un **aumento** con respecto a la semana anterior (198 vs 216).
- Se recomienda mejorar los datos de enfermedades por grupos de edad, y mantener el cumplimiento de las notificaciones semanales en niveles óptimos superiores al 96%.