



Eventos de Notificación Obligatoria (ENO)

por planilla semanal

Año 2025

Contenido

Se analizan aquellas enfermedades de planilla ENO de vigilancia predominantemente clínica como las infecciones respiratorias agudas, enfermedad diarreica aguda, varicela y conjuntivitis. Además se incluye el monitoreo de atributos de la vigilancia universal.

Fuente de datos

Vigilancia de Eventos de Notificación Obligatoria y Calidad del Dato (VENOCD), DGVS-MSPBS
Unidades epidemiológicas Regionales y Red de Servicios de Salud.

Responsables de ideación y edición

Centro Nacional de Información Epidemiológica
Dirección General de Vigilancia de la Salud (DGVS)-MSPBS
Email: analisis.dgvs2016@gmail.com
Teléfonos +595 237 46 27; +595 961 167 764

Semana Epidemiológica (SE) 36

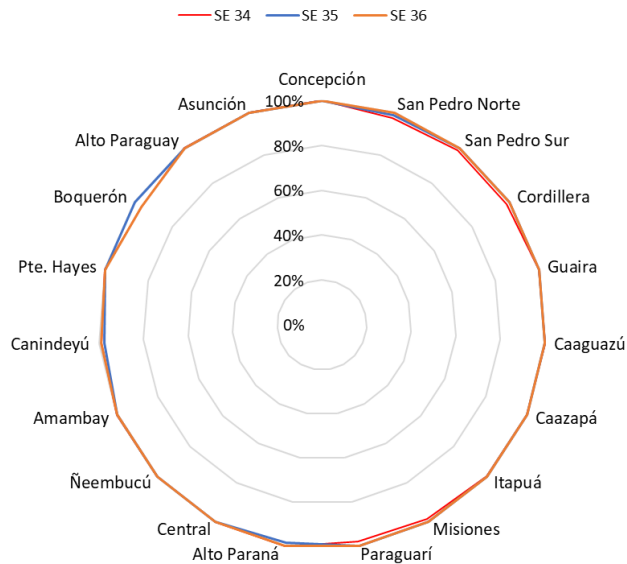
07 al 13 de Setiembre, año 2025

Los Eventos de Notificación Obligatoria son aquellas listadas en la Resolución S.G. N°0057/2023.

Son reportadas en forma numérica, agrupada, con periodicidad semanal y de carácter universal. Se informan a través de la planilla semanal de las ENO y sirve para evaluar tendencias, fluctuaciones estacionales y la presencia de posibles brotes.

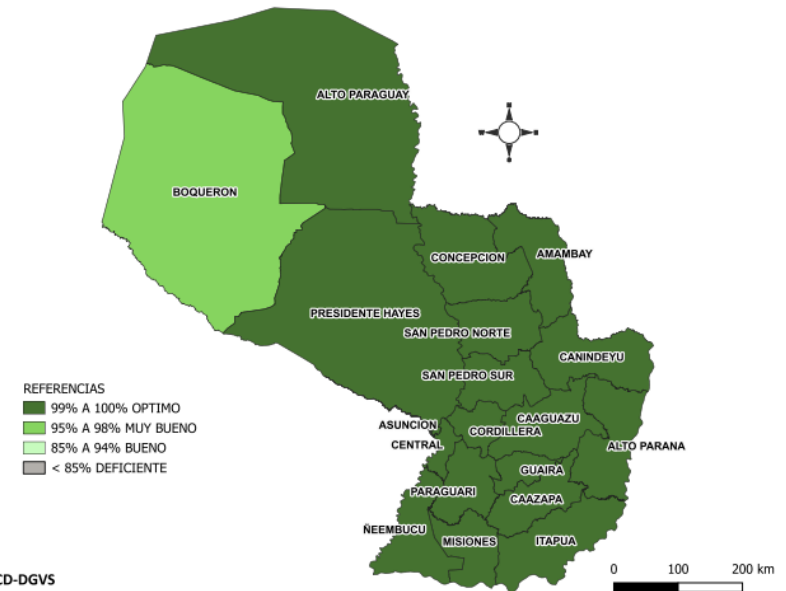
Monitoreo cumplimiento de las notificaciones por planilla semanal

Gráfico 1. Cumplimiento de notificación según Región Sanitaria, Paraguay SE 34 a SE 36 del 2025



Mapa 1. Regiones Sanitarias según cumplimiento de Unidades Notificadoras, Paraguay, SE 36 del año 2025

PORCENTAJE DE NOTIFICACION SEMANAL DE LA PSENO SEGUN DEPARTAMENTOS



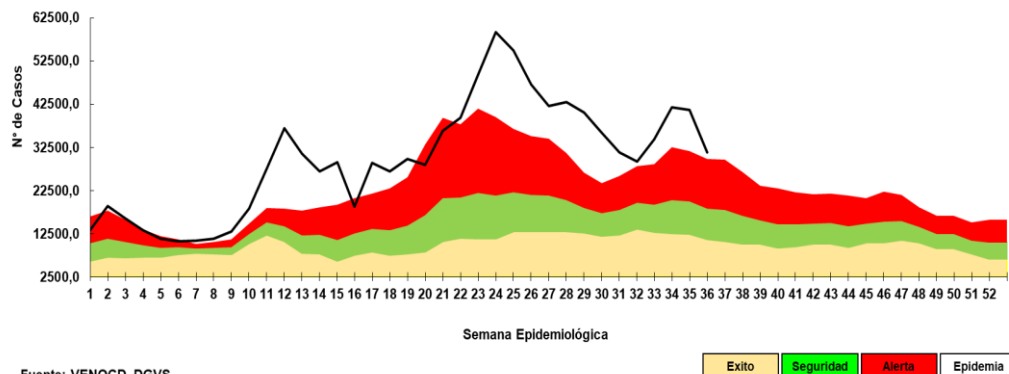
A nivel país la cobertura de notificación fue del 99,9% (n=1.489)
Total de unidades notificadoras =1.491

Cumplimiento: Porcentaje de unidades notificantes que cumplieron con el envío de informe de planilla ENO a la región sanitaria, en fecha correspondiente.

Enfermedad Tipo Influenza (ETI)

Vigilancia Universal

Gráfico 2. Canal endémico de ETI según semana epidemiológica, Paraguay, SE 36/2025



Fuente: VENOCD-DGVS

Gráfico 3. Casos de ETI según grupos de edad (%), por semana epidemiológica, Paraguay, comparativo SE 34 al SE 36/2025

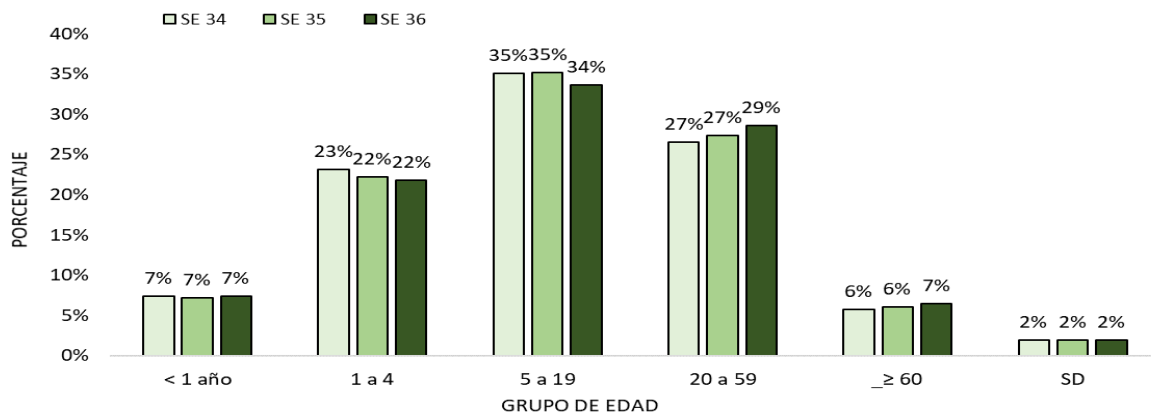


Tabla 1. Comparativo casos de ETI por regiones sanitarias, Paraguay, SE 34 al SE 36 del 2025

Regiones Sanitarias	SE 34	SE 35	SE 36
CONCEPCION	1312	1114	846
SAN PEDRO NORTE	1661	1425	987
SAN PEDRO SUR	1073	1024	849
CORDILLERA	939	751	888
GUAIRA	1589	1692	1125
CAAGUAZU	1992	2101	1201
CAAZAPA	904	865	581
ITAPUA	3493	3293	2363
MISIONES	924	1065	870
PARAGUARI	1637	1800	1274
ALTO PARANA	2643	2076	1684
CENTRAL	11197	11835	9399
ÑEEMBUCU	618	598	541
AMAMBAY	513	510	289
CANINDEYU	1138	946	716
PDTE HAYES	1085	1254	896
BOQUERON	426	438	399
ALTO PARAGUAY	212	169	133
CAPITAL	8365	8166	6235
TOTAL:	41721	41122	31276

- En la SE 36 se registran 31.276 casos de ETI, con una **disminución** del 24% respecto a la semana anterior (SE 35= 41.122).
- La tendencia de casos a nivel nacional se encuentra en la franja de **epidemia**.
- En cuanto a la proporción de consultas por grupos de edad. Se observa un **aumento** de 1% en el grupo de 20 a 59 años y **>60 años**, con respecto a la semana anterior.

Infecciones Respiratorias Agudas (IRA)

Vigilancia Universal

Gráfico 4. Canal endémico de IRA no neumonías según semana epidemiológica, Paraguay, SE 36 del 2025

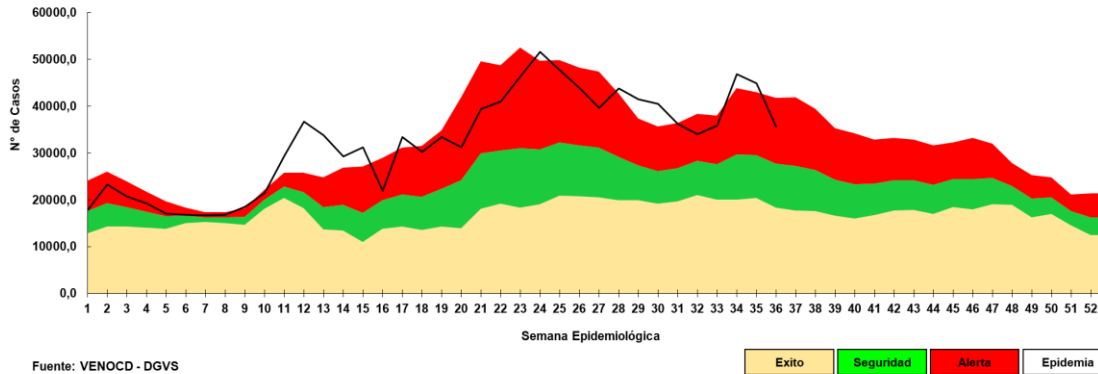


Gráfico 5. Casos de IRA no neumonía según grupos de edad (%), por semana epidemiológica, Paraguay, SE 34 a SE 36 del 2025

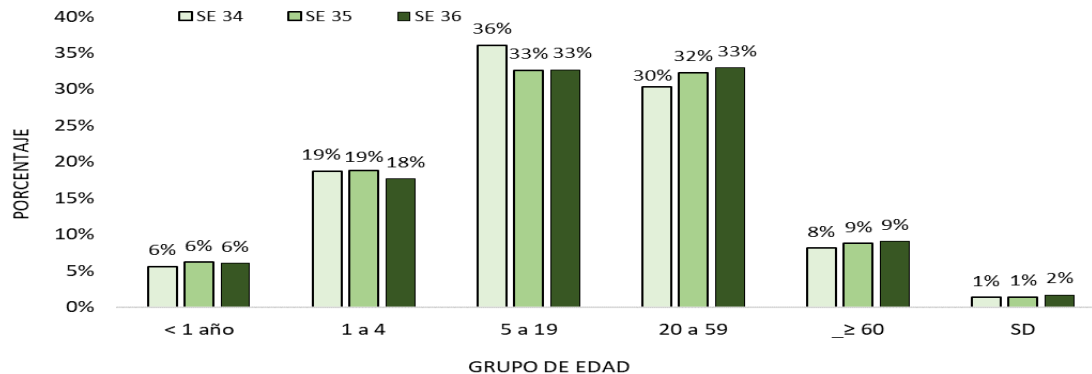


Tabla 2. Casos de IRA no neumonías por regiones sanitarias, Paraguay, SE 34 al SE 36 del 2025

Regiones sanitarias	SE 34	SE 35	SE 36
CONCEPCION	925	831	683
SAN PEDRO NORTE	1219	1131	853
SAN PEDRO SUR	1141	1147	695
CORDILLERA	2308	2366	2022
GUAIRA	1304	1281	1037
CAAGUAZU	1824	1693	1247
CAAZAPA	1385	1458	912
ITAPUA	3737	3250	2726
MISIONES	1225	1303	995
PARAGUARI	1986	2062	1537
ALTO PARANA	3266	3059	2356
CENTRAL	12273	11410	8973
ÑEEMBUCU	683	751	546
AMAMBAY	572	428	340
CANINDEYU	1093	1021	891
PDTE HAYES	1278	1304	858
BOQUERON	389	431	377
ALTO PARAGUAY	170	169	204
CAPITAL	6608	6691	5424
TOTAL	43386	41786	32676

- En la SE 36 se registran 32.676 casos de IRA no neumonía, con una **disminución** del 22% con respecto a la semana anterior (SE 35= 41.786).
- La tendencia de casos a nivel nacional se encuentra en la franja de **alerta**.
- En cuanto a la proporción de consultas por grupos de edad. Se observa un **aumento** de 1% en el grupo de 20 a 59 años, con respecto a la semana anterior.

Infecciones Respiratorias Agudas Neumonías

Vigilancia Universal

Gráfico 6. Tendencia de Infecciones Respiratorias Agudas (IRA) neumonías en menores y mayores de 5 años, Paraguay. Comparativo 2024- 2025* (SE 36)

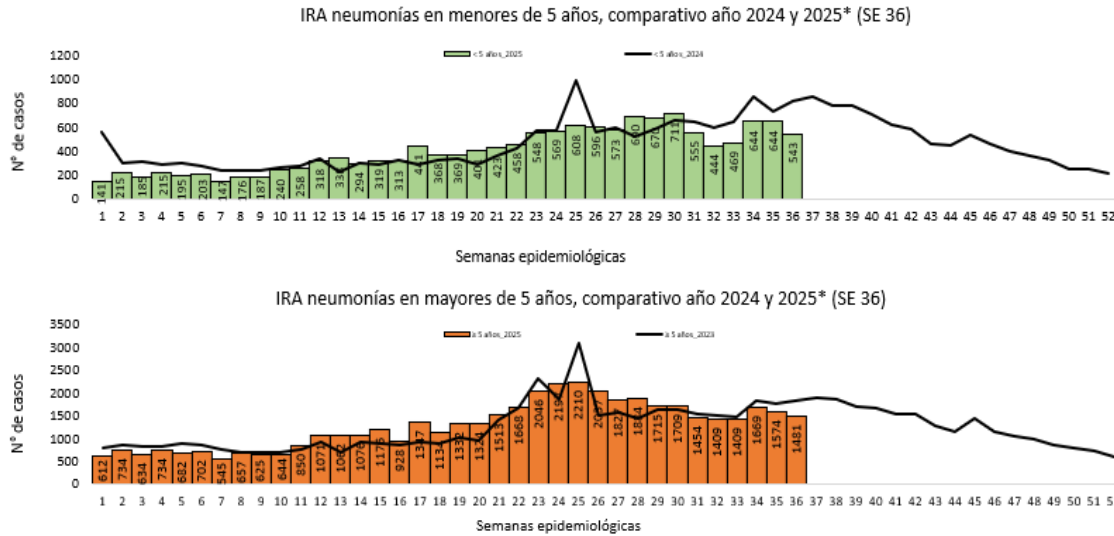


Gráfico 7. Proporción de casos de IRA neumonías según grupos de edad, por semana epidemiológica, Paraguay, SE 34 al SE 36 del 2025

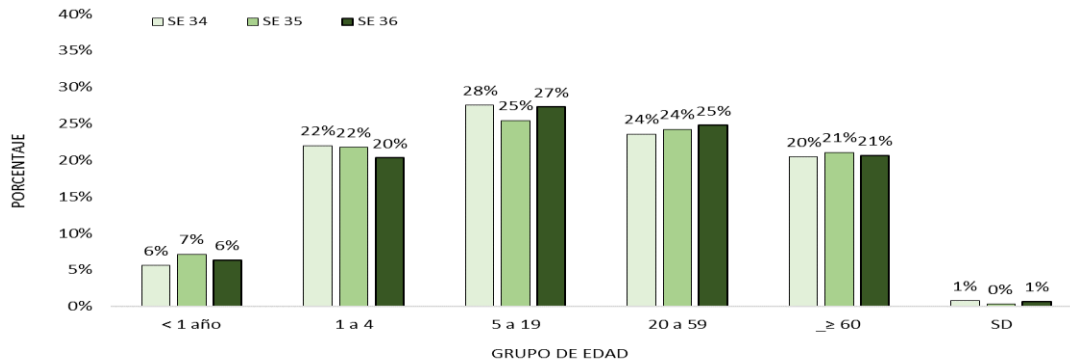


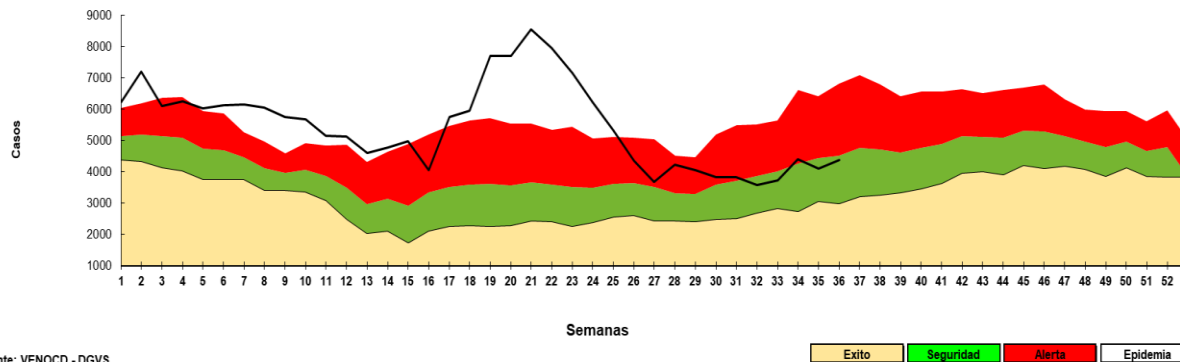
Tabla 3. Casos de IRA neumonías por regiones sanitarias, Paraguay, SE 34 al SE 36 del 2025

Regiones sanitarias	SE 34	SE 35	SE 36
CONCEPCION	122	97	74
SAN PEDRO NORTE	20	19	25
SAN PEDRO SUR	19	21	26
CORDILLERA	19	23	36
GUAIRA	65	55	48
CAAGUAZU	135	152	92
CAAZAPA	72	70	51
ITAPUA	375	370	335
MISIONES	32	30	26
PARAGUARI	67	47	60
ALTO PARANA	138	137	150
CENTRAL	628	705	641
ÑEEMBUCU	24	47	34
AMAMBAY	32	36	34
CANINDEYU	124	76	94
PDTE HAYES	59	38	48
BOQUERON	56	28	19
ALTO PARAGUAY	14	1	6
CAPITAL	310	257	239
TOTAL	2311	2209	2038

- En la SE 36 se registran 2.038 casos de IRA neumonías, una **disminución** de 8% con respecto a la semana anterior (SE 35= 2.209).
- En el comparativo de la tendencia de casos en niños <5 años, se observa un descenso con respecto al año 2024.
- La proporción de casos de IRA neumonías según grupos de edad, se observa una variación del 2% en el grupo de 5 a 19 años y a su vez 1% en el grupo de 20 a 59 años, con respecto a la semana anterior.

Enfermedad Diarreica Aguda (EDA)

Gráfico 8. Canal endémico de EDA en población total según semana epidemiológica, Paraguay, SE 36 del 2025



Hasta la SE 36/2025 se registran 4.393 casos de Enfermedad Diarreica Agudas (EDAS), con un **aumento** del 7% a nivel país con respecto a la semana anterior (n= 4.122).

La tendencia a nivel nacional se encuentra en la franja de seguridad.

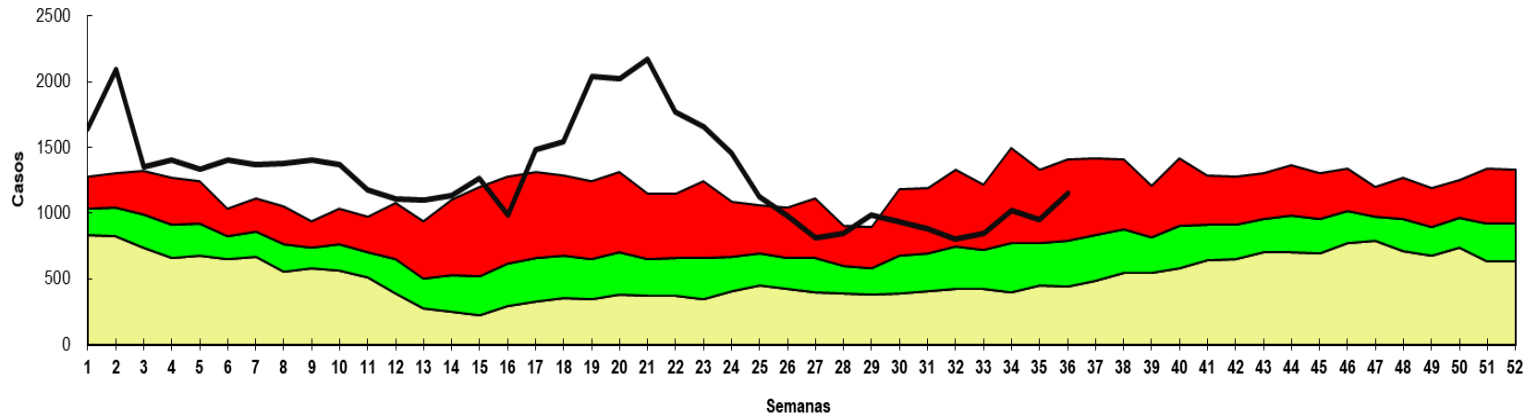
Se registró aumento en 8/18 regiones sanitarias y corresponden a: Misiones, Paraguarí, Alto Paraná, Central, Canindeyú, Boquerón, Alto Paraguay, Capital.

Tabla 4. Casos de EDA por regiones sanitarias, Paraguay, SE 34 a SE 36 del 2025.

Regiones Sanitarias	SE 34	SE 35	SE 36
CONCEPCION	118	89	87
SAN PEDRO NORTE	96	89	82
SAN PEDRO SUR	82	58	57
CORDILLERA	114	109	103
GUAIRA	125	152	122
CAAGUAZU	151	108	107
CAAZAPA	102	88	72
ITAPUA	418	396	394
MISIONES	105	92	97
PARAGUARI	124	92	106
ALTO PARANA	375	333	357
CENTRAL	1131	1110	1205
ÑEEMBUCU	68	89	85
AMAMBAY	37	36	25
CANINDEYU	109	105	111
PDTE HAYES	148	124	105
BOQUERON	64	67	78
ALTO PARAGUAY	19	31	53
CAPITAL	1017	954	1147
TOTAL	4403	4122	4393

Enfermedad Diarreica Aguda (EDA)

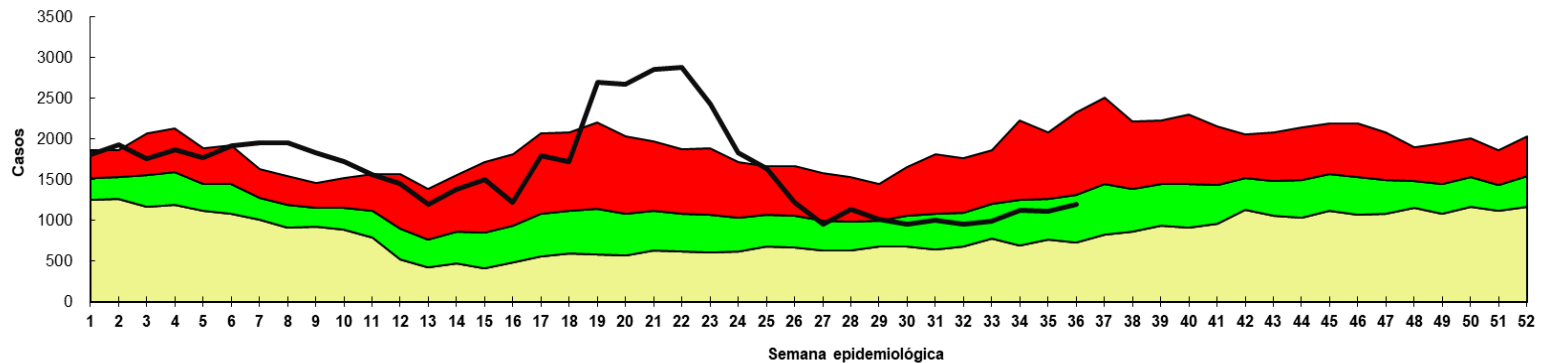
Canal endémico de *EDAs* en población de *ASUNCION* según semana epidemiológica
Paraguay, 2025 (Semana Epidemiológica N° 36)



Fuente: VENOCD- DGVS



Canal endémico de *EDAs* en población de *CENTRAL* según semana epidemiológica
Paraguay, 2025 (Semana Epidemiológica N° 36)

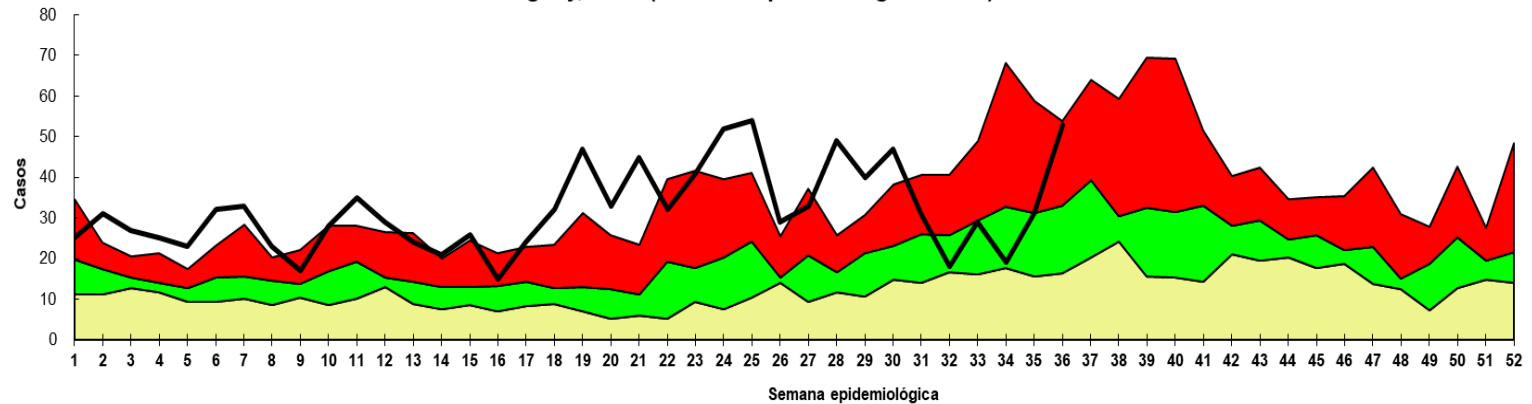


Fuente: VENOCD- DGVS



Enfermedad Diarreica Aguda (EDA)

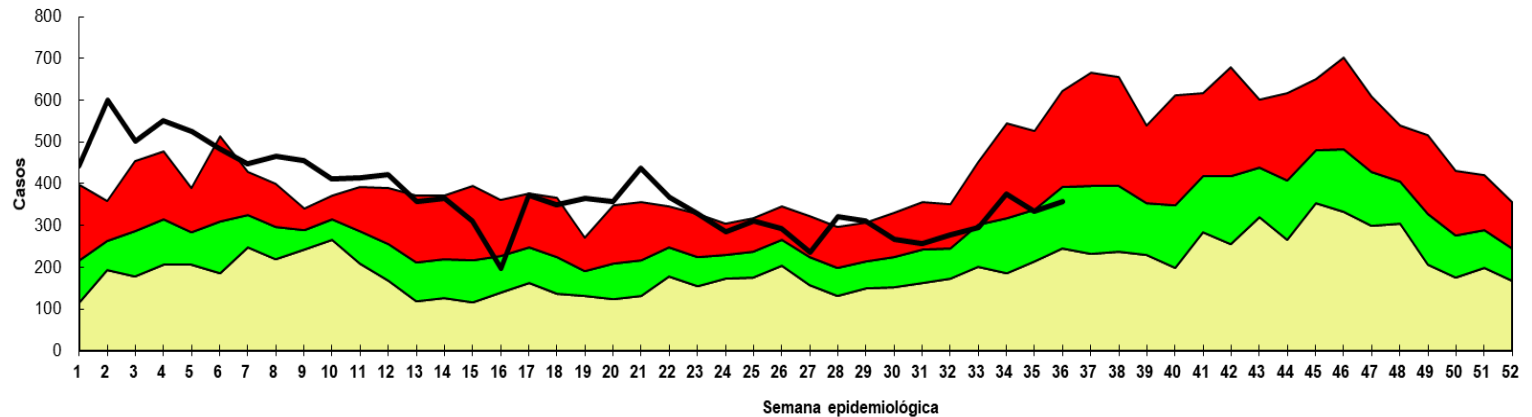
Canal endémico de *EDAs en población de Alto Paraguay* según semana epidemiológica Paraguay, 2025 (Semana Epidemiológica N° 36)



Fuente: VENOCD-DGVS



Canal endémico de *EDAs en población de ALTO PARANA* según semana epidemiológica Paraguay, 2025 (Semana Epidemiológica N° 36)

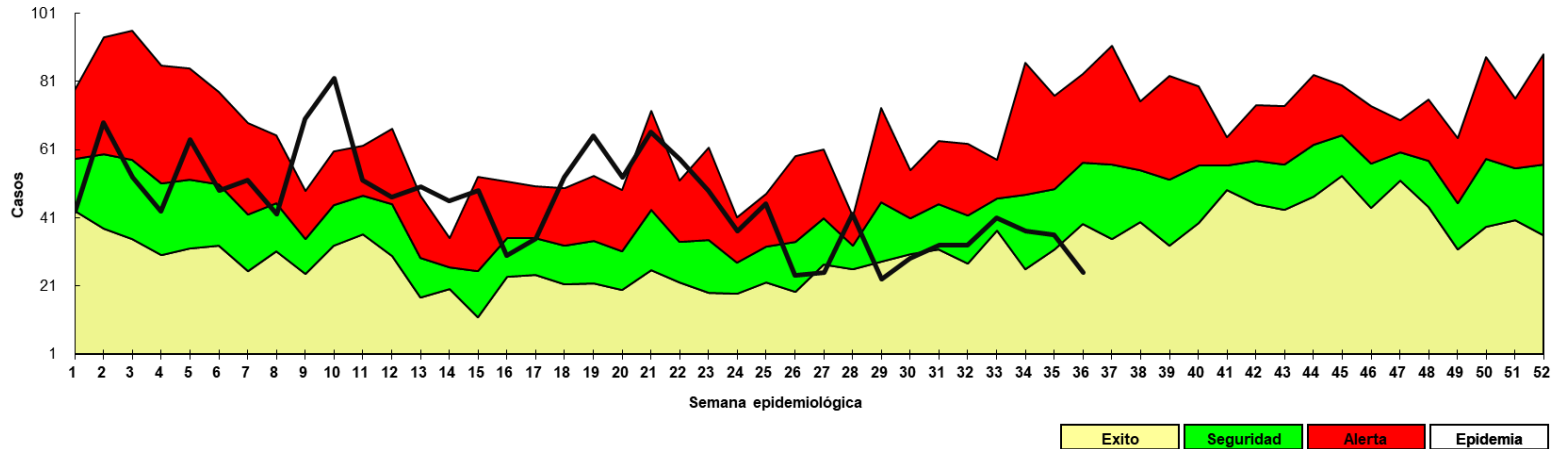


Fuente: VENOCD-DGVS

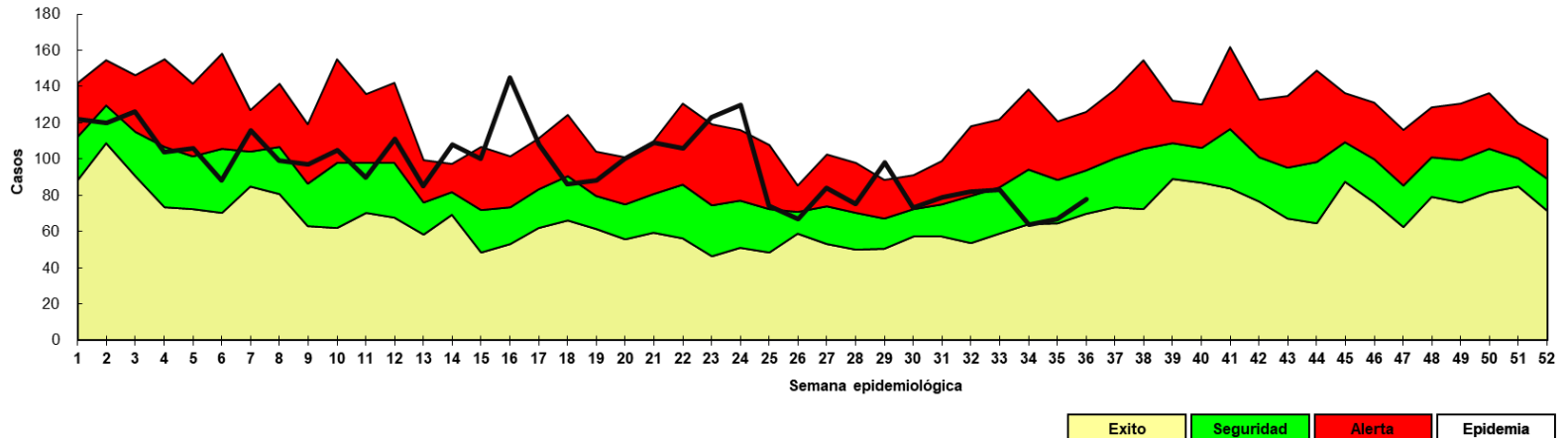


Enfermedad Diarreica Aguda (EDA)

Canal endémico de *EDAs* en población de *Amambay* según semana epidemiológica
Paraguay, 2025 (Semana Epidemiológica N° 36)

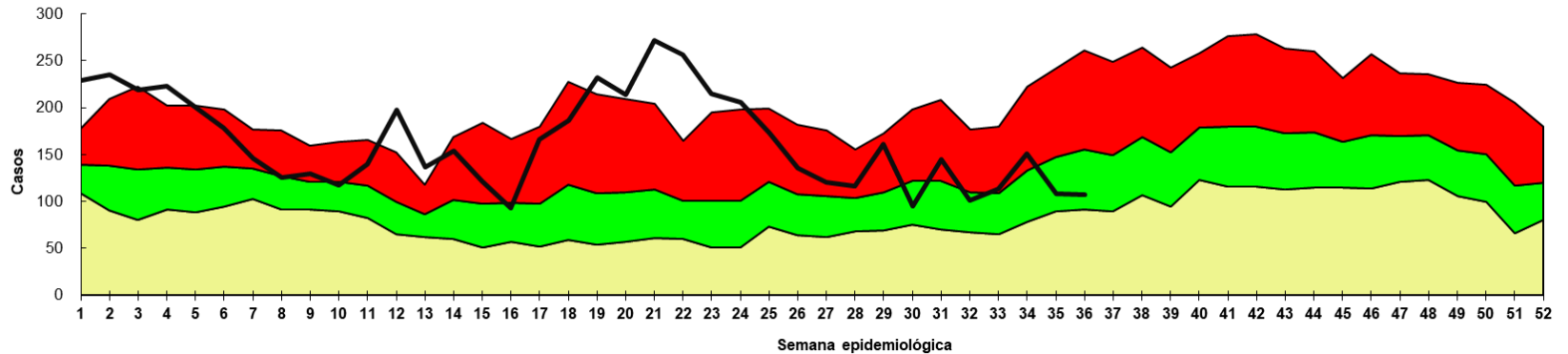


Canal endémico de *EDAs* en población de *BOQUERON* según semana epidemiológica
Paraguay, 2025 (Semana Epidemiológica N° 36)



Enfermedad Diarreica Aguda (EDA)

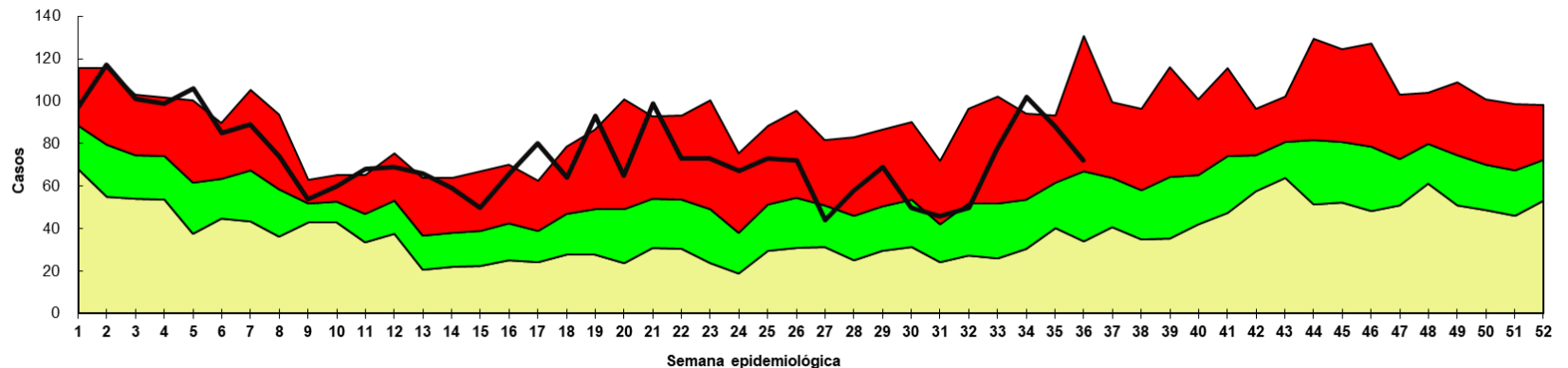
Canal endémico de *EDAs en población de CAAGUAZU* según semana epidemiológica Paraguay, 2025 (Semana Epidemiológica N° 36)



Fuente: VENOCD - DGVS



Canal endémico de *EDAs en población Caazapá* según semana epidemiológica Paraguay, 2025 (Semana Epidemiológica N° 36)

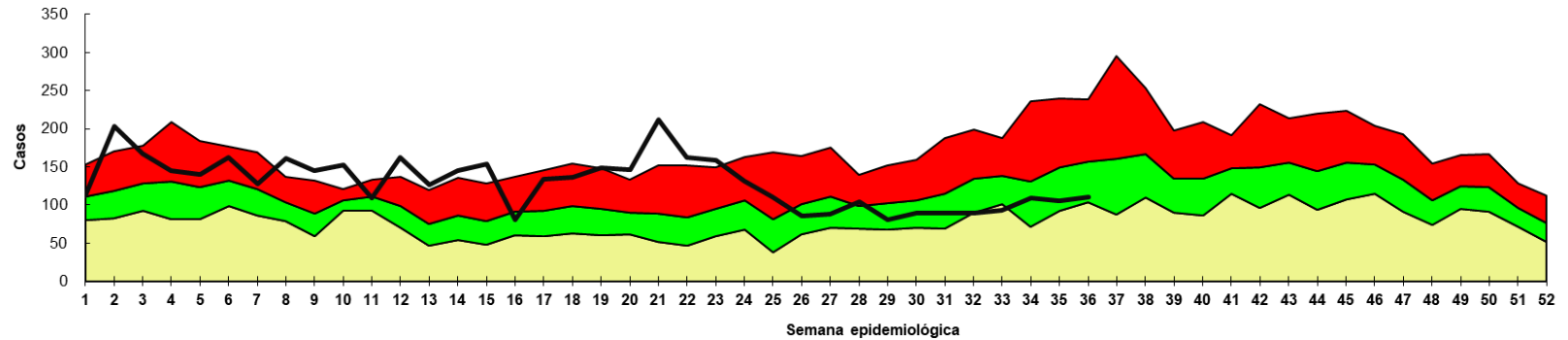


Fuente: VENOCD - DGVS



Enfermedad Diarreica Aguda (EDA)

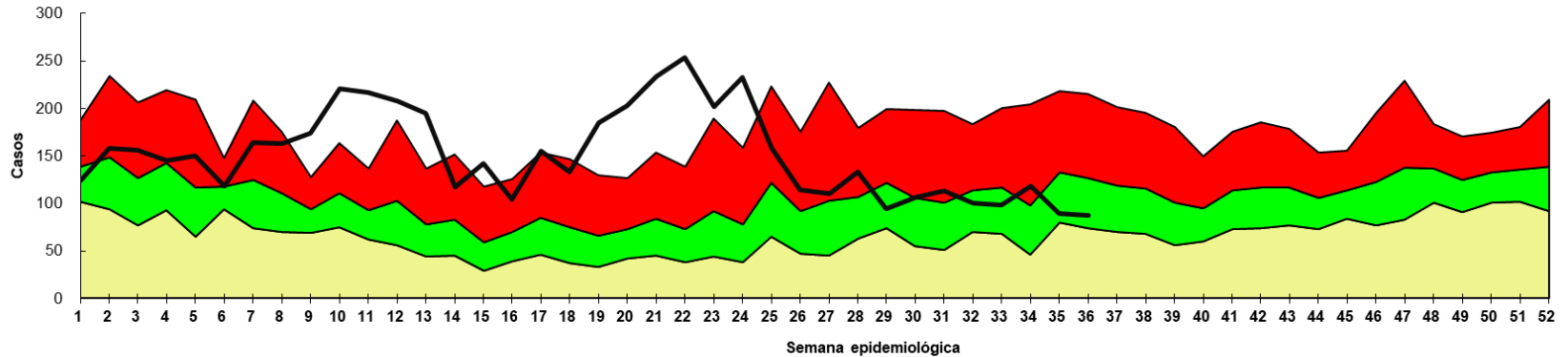
Canal endémico de EDAs en población de CANINDEYU según semana epidemiológica Paraguay, 2025 (Semana Epidemiológica N° 36)



Fuente: VENOCD - DGVS



Canal endémico de EDAs en población de CONCEPCION según semana epidemiológica Paraguay, 2025 (Semana Epidemiológica N° 36)

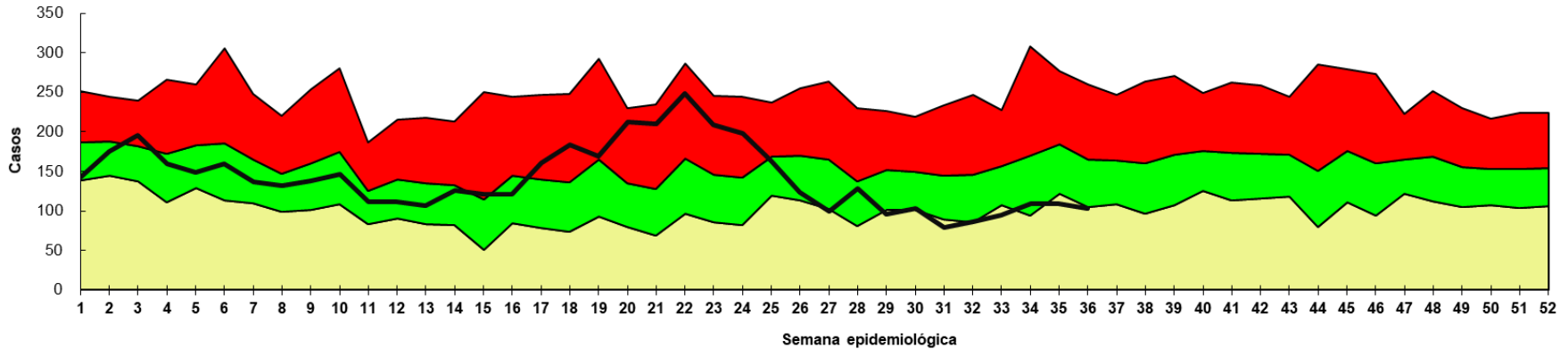


Fuente: VENOCD- DGVS



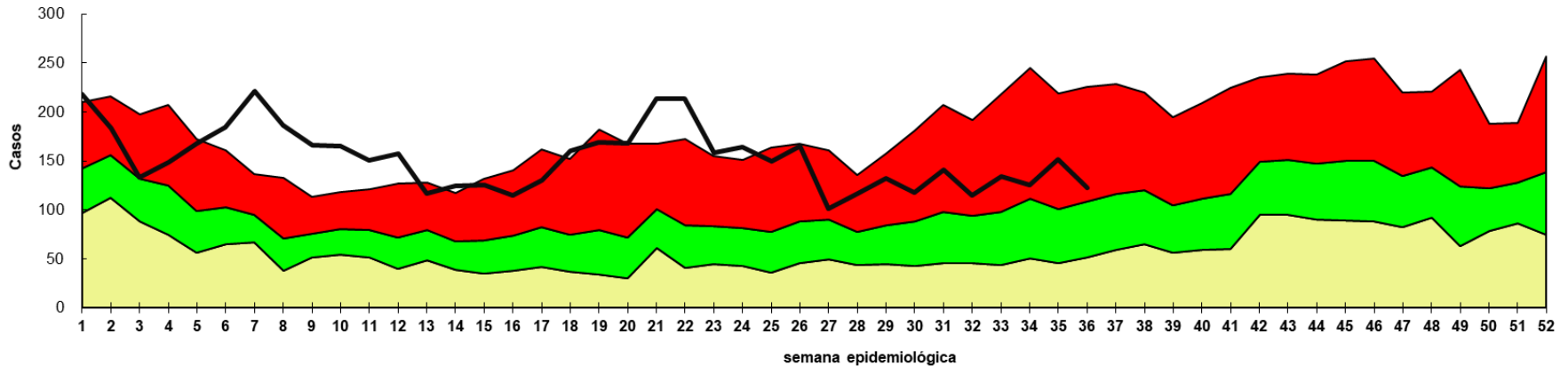
Enfermedad Diarreica Aguda (EDA)

Canal endémico de *EDAs* en población de *CORDILLERA* según semana epidemiológica
Paraguay, 2025 (Semana Epidemiológica N° 36)



Fuente: VENOCD - DGVS

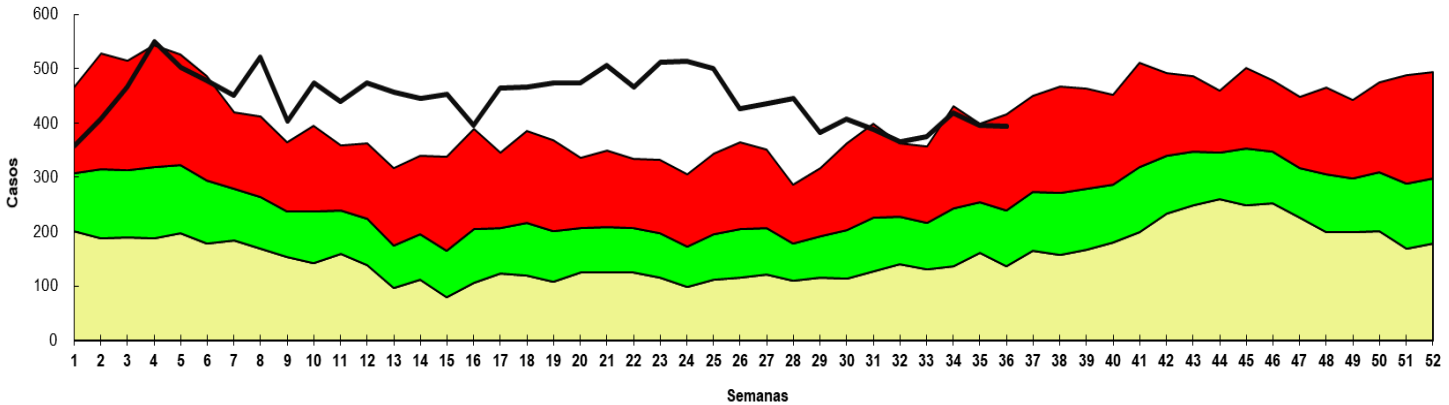
Canal endémico de *EDAs* en población de *Guaira* según semana epidemiológica
Paraguay, 2025 (Semana Epidemiológica N° 36)



Fuente: VENOCD- DGVS

Enfermedad Diarreica Aguda (EDA)

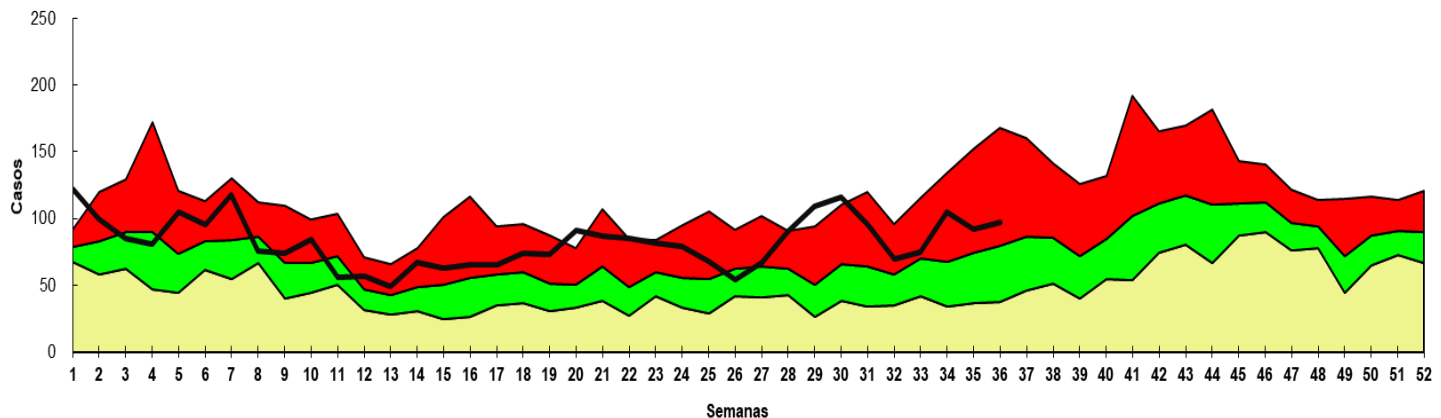
Canal endémico de EDAs en población de ITAPUA según semana epidemiológica
Paraguay, 2025 (Semana epidemiológica N° 36)



Fuente: VENOCD - DGVS



Canal endémico de EDAs en población de MISIONES según semana epidemiológica
Paraguay, 2025 (Semana Epidemiológica N° 36)

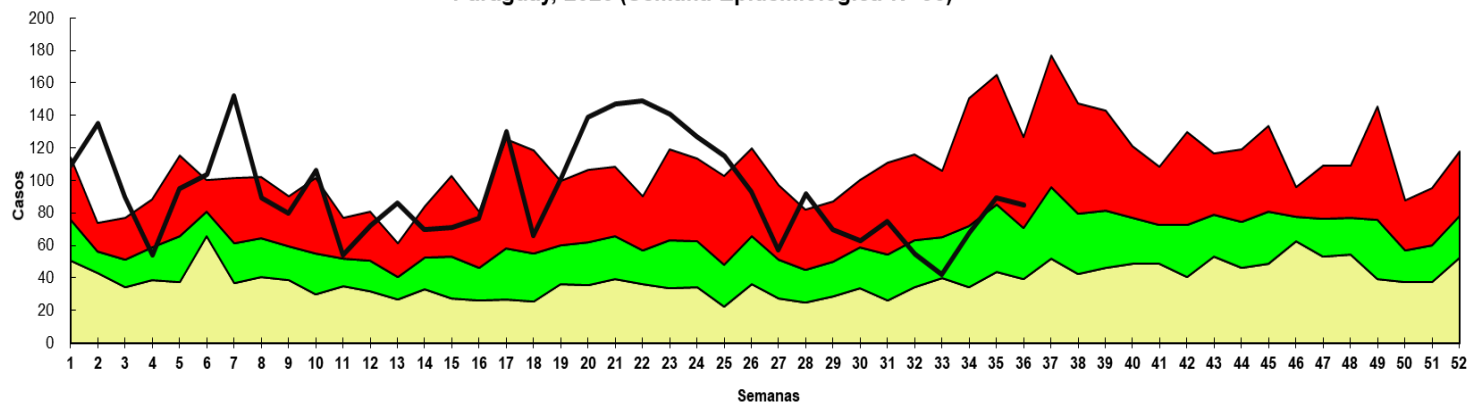


Fuente: VENOCD- DGVS



Enfermedad Diarreica Aguda (EDA)

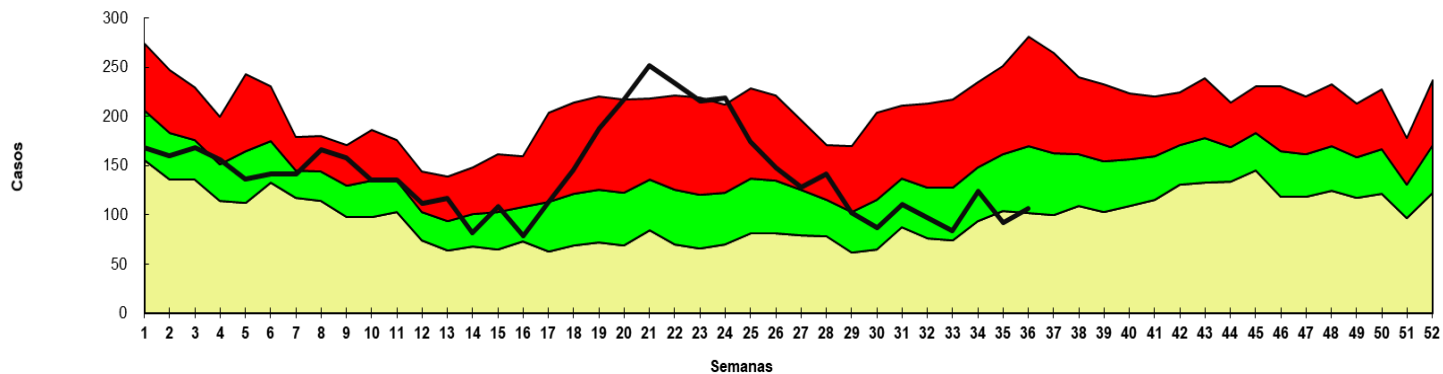
Canal endémico de *EDAs* en población de ÑEEMBUCU según semana epidemiológica
Paraguay, 2025 (Semana Epidemiológica N° 36)



Fuente: VENOCDE - DGVS



Canal endémico de *EDAs* en población de PARAGUARI según semana epidemiológica
Paraguay, 2025 (Semana Epidemiológica N° 36)

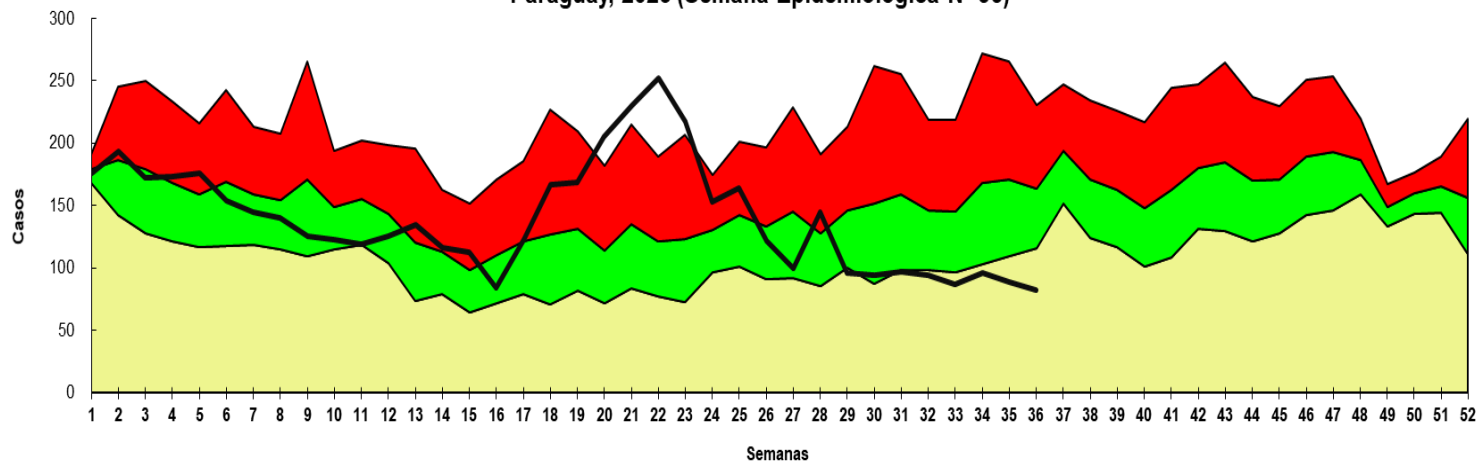


Fuente: VENOCDE - DGVS



Enfermedad Diarreica Aguda (EDA)

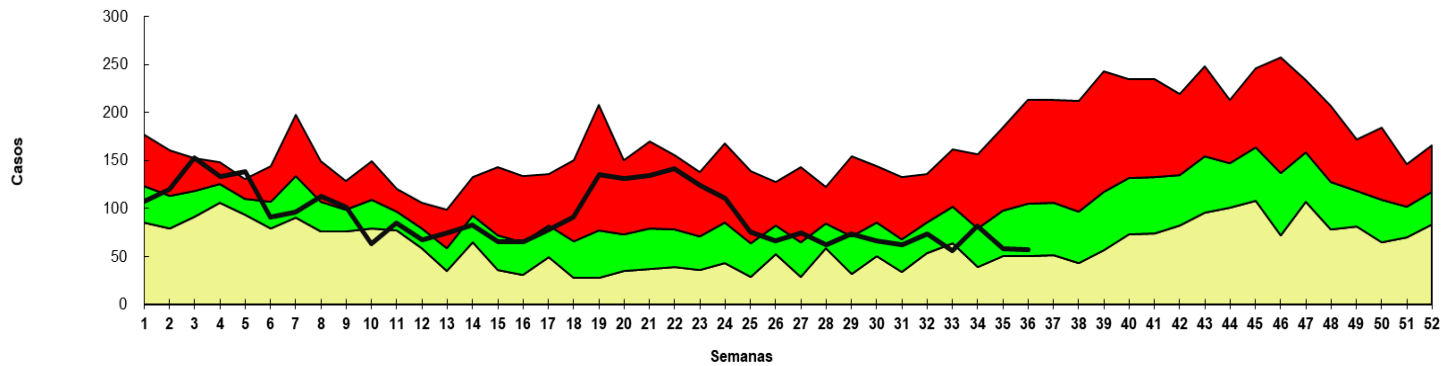
Canal endémico de *EDAs* en población de **SAN PEDRO NORTE** según semana epidemiológica
Paraguay, 2025 (Semana Epidemiológica N° 36)



Fuente: VENOCD-DGVS



Canal endémico de *EDAs* en población de **SAN PEDRO SUR** según semana epidemiológica
Paraguay, 2025 (Semana Epidemiológica N° 36)

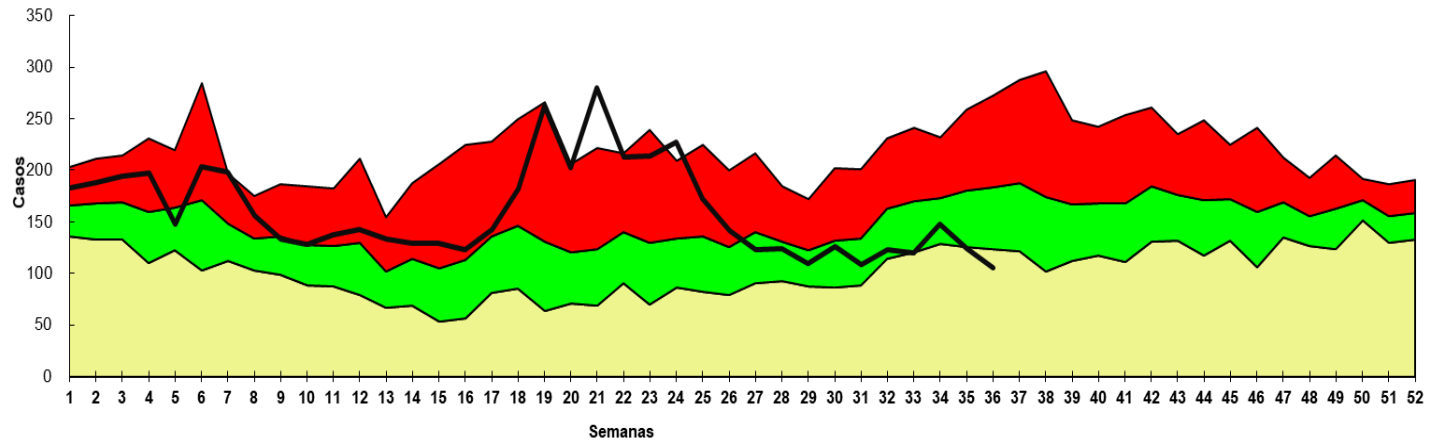


Fuente: VENOCD-DGVS



Enfermedad Diarreica Aguda (EDA)

Canal endémico de EDAs en población de PTE HAYES según semana epidemiológica
Paraguay, 2025 (Semana Epidemiológica N° 36)



Fuente: VENOCD-DGVS



Varicela y Conjuntivitis

Gráfico 9. Casos de varicela según semana epidemiológica, Paraguay, años 2022 a 2025 (SE 36)

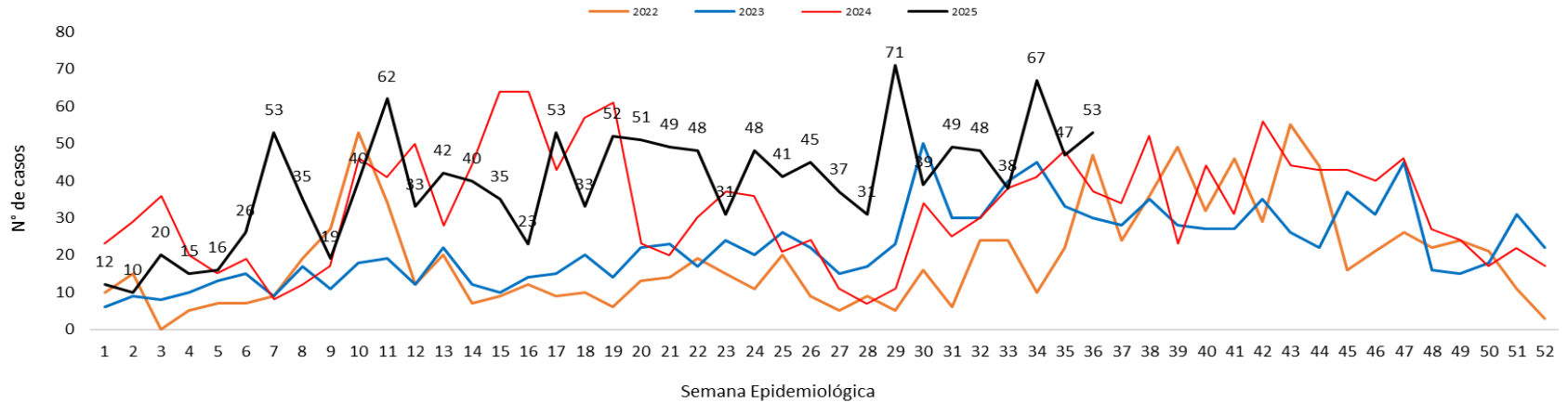
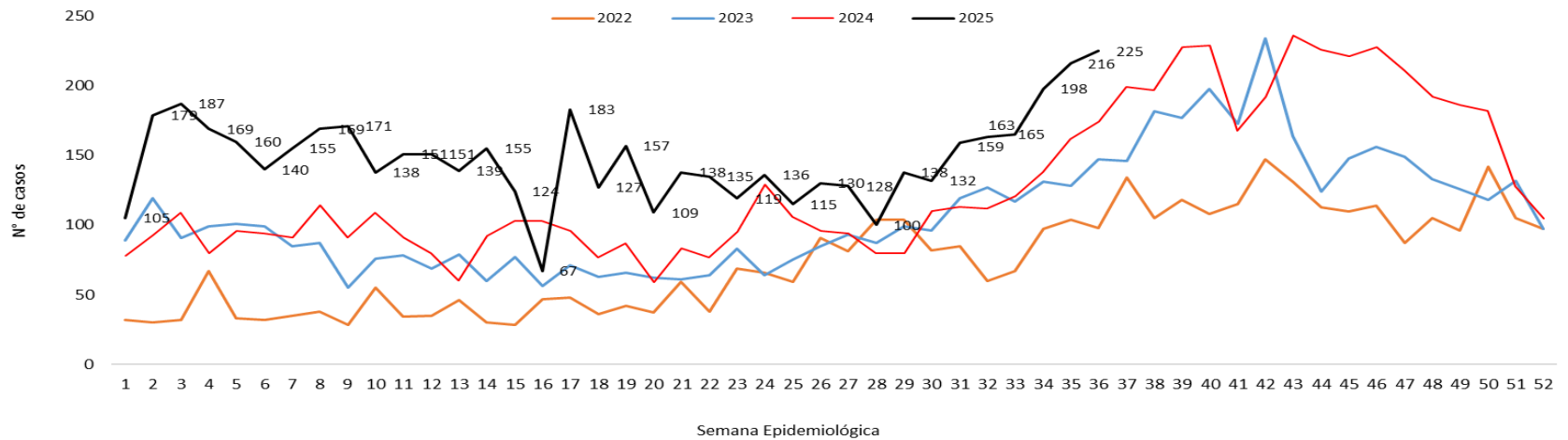


Gráfico 10. Casos de conjuntivitis según semana epidemiológica, Paraguay, años 2022 a 2025 (SE 36)



Puntos claves

- En la SE 36/2025, el cumplimiento en la notificación de planilla semanal de ENO a nivel país fue óptimo con 99,9% (n=1.489/1.491).
- Las ETI se registran con 31.276 casos, con un **disminución** del 24% con respecto a la semana anterior (SE35= 41.122). La tendencia de casos a nivel nacional se encuentra en la franja de epidemia. En cuanto a la proporción de consultas por grupos de edad se observa una variación del 1% en el grupo de edad de 20 a 59 años y a en el grupo de ≥ 60 años, con respecto a la semana anterior.
- En IRA no neumonía se registran 32.676 casos, con un **descenso** del 22% con respecto a la semana anterior (SE35= 41.786). La tendencia de casos a nivel nacional se encuentra en la franja de **alerta**. Se observa un **aumento** de 1% en el grupo de 20 a 59 años y a su vez 1% en el grupo de > 60 años, con respecto a la semana anterior.
- Las IRA neumonías, se registran 2.038 casos, con una leve **disminución** del 8% con respecto a la semana anterior (SE 35= 2.209). En el comparativo de la tendencia de casos en niños <5 años, se observa un **descenso** en relación al año 2024. La proporción de casos de IRA neumonías según grupos de edad, se observa una variación del 2% en el grupo de 5 a 19 años y a su vez 1% en el grupo de 20 a 59 años, con respecto a la semana anterior.
- Hasta la SE 36/2025 se registran 4.393 casos de Enfermedad Diarreica Agudas (EDAS), con un aumento del 7% a nivel país con respecto a la semana anterior (n= 4.122). La tendencia a nivel nacional se encuentra en la franja de seguridad. Se registró aumento en 8/18 regiones sanitarias y corresponden a: Misiones, Paraguairí, Alto Paraná, Central, Canindeyú, Boquerón, Alto Paraguay, Capital.
- Los casos de varicela con un **aumento** respecto a la semana anterior (47 vs 53).
- Los casos conjuntivitis con un **aumento** con respecto a la semana anterior (216 vs 225).
- Se recomienda mejorar los datos de enfermedades por grupos de edad, y mantener el cumplimiento de las notificaciones semanales en niveles óptimos superiores al 96%.