



# Eventos de Notificación Obligatoria (ENO)

por planilla semanal

Año 2025

## Contenido

Se analizan aquellas enfermedades de planilla ENO de vigilancia predominantemente clínica como las infecciones respiratorias agudas, enfermedad diarreica aguda, varicela y conjuntivitis. Además se incluye el monitoreo de atributos de la vigilancia universal.

### Fuente de datos

Vigilancia de Eventos de Notificación Obligatoria y Calidad del Dato (VENOCD), DGVS-MSPBS  
Unidades epidemiológicas Regionales y Red de Servicios de Salud.

### Responsables de ideación y edición

Centro Nacional de Información Epidemiológica  
Dirección General de Vigilancia de la Salud (DGVS)-MSPBS  
Email: analisis.dgvs2016@gmail.com  
Teléfonos +595 237 46 27; +595 961 167 764

## Semana Epidemiológica (SE) 37

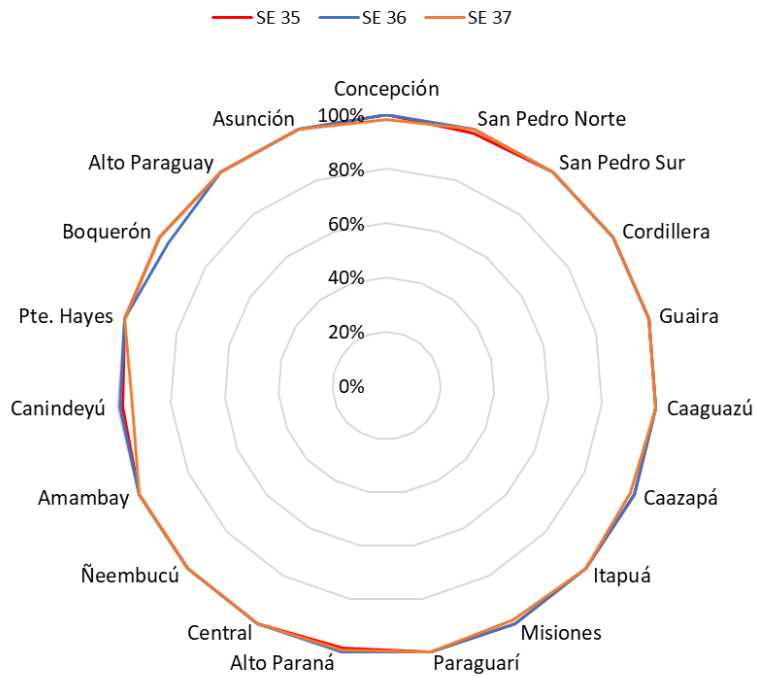
07 al 13 de Setiembre, año 2025

Los Eventos de Notificación Obligatoria son aquellas listadas en la Resolución S.G. N°0057/2023.

Son reportadas en forma numérica, agrupada, con periodicidad semanal y de carácter universal. Se informan a través de la planilla semanal de las ENO y sirve para evaluar tendencias, fluctuaciones estacionales y la presencia de posibles brotes.

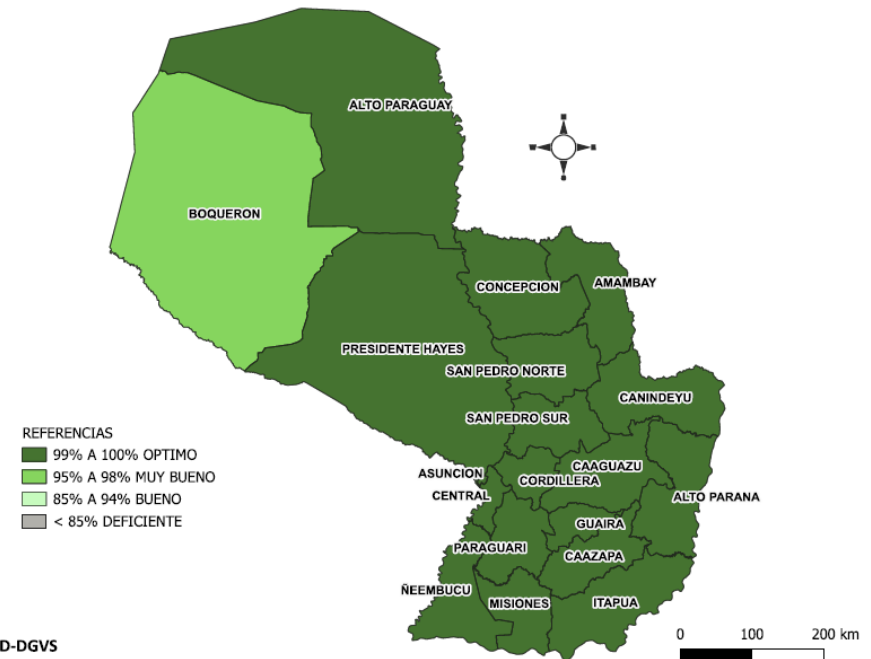
# Monitoreo cumplimiento de las notificaciones por planilla semanal

**Gráfico 1.** Cumplimiento de notificación según Región Sanitaria, Paraguay SE 35 a SE 37 del 2025



**Mapa 1.** Regiones Sanitarias según cumplimiento de Unidades Notificadoras, Paraguay, SE 37 del año 2025

PORCENTAJE DE NOTIFICACION SEMANAL DE LA PSENO SEGUN DEPARTAMENTOS



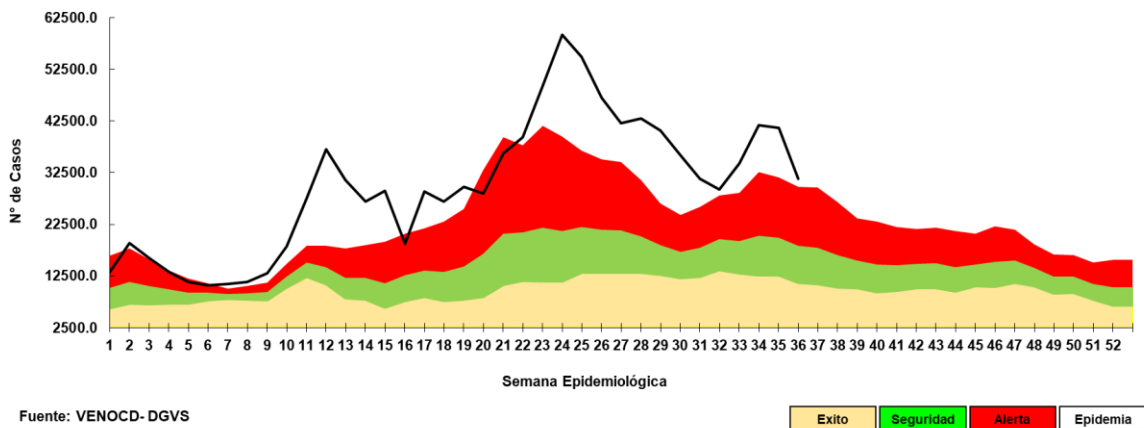
A nivel país la cobertura de notificación fue del 99,4% (n=1.482)  
**Total de unidades notificadoras =1.491**

**Cumplimiento:** Porcentaje de unidades notificantes que cumplieron con el envío de informe de planilla ENO a la región sanitaria, en fecha correspondiente.

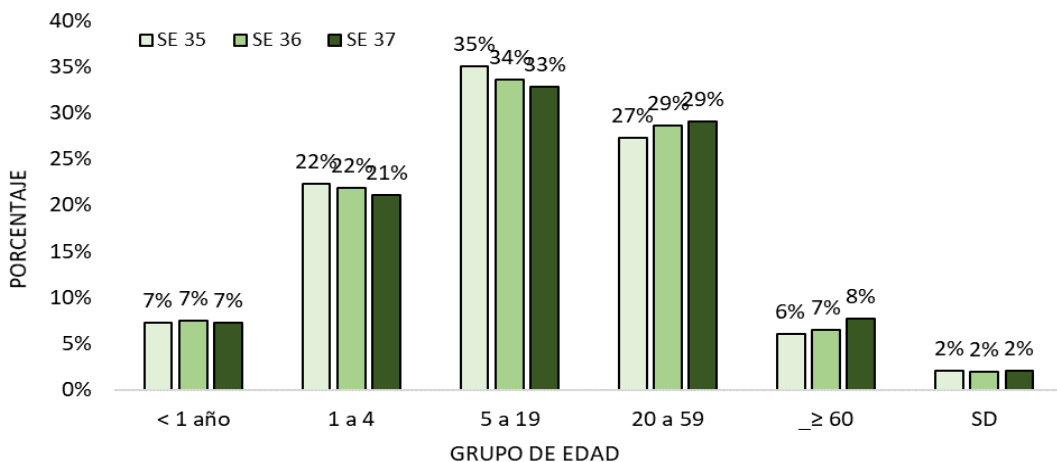
# Enfermedad Tipo Influenza (ETI)

## Vigilancia Universal

**Gráfico 2.** Canal endémico de ETI según semana epidemiológica, Paraguay, SE 37/2025



**Gráfico 3.** Casos de ETI según grupos de edad (%), por semana epidemiológica, Paraguay, comparativo SE 35 al SE 37/2025



**Tabla 1.** Comparativo casos de ETI por regiones sanitarias, Paraguay, SE 35 al SE 37 del 2025

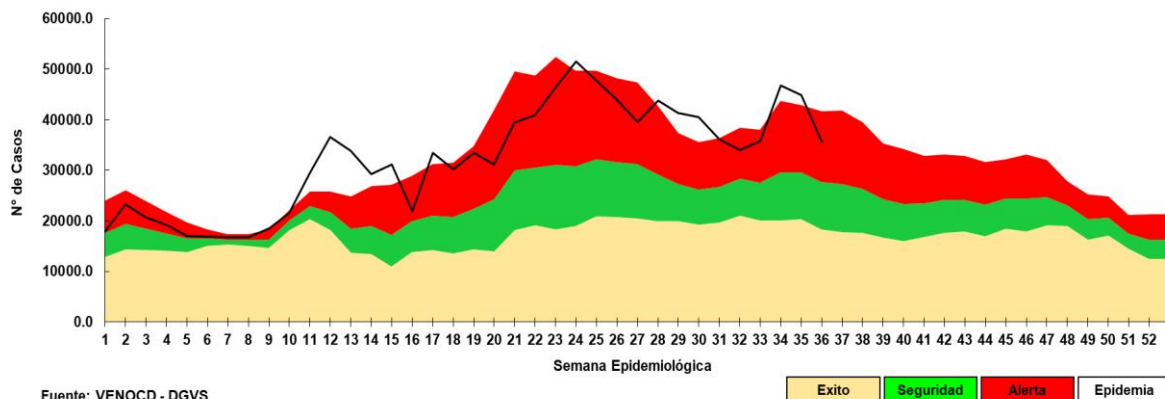
Regiones Sanitarias	SE 35	SE 36	SE 37
CONCEPCION	1114	846	1009
SAN PEDRO NORTE	1425	987	1342
SAN PEDRO SUR	1024	849	1043
CORDILLERA	751	611	608
GUAIRA	1692	1125	1378
CAAGUAZU	2101	1201	1677
CAAZAPA	865	581	763
ITAPUA	3293	2363	2672
MISIONES	1065	870	760
PARAGUARI	1800	1274	1511
ALTO PARANA	2076	1684	2021
CENTRAL	11835	9399	9950
ÑEEMBUCU	598	541	540
AMAMBAY	510	289	335
CANINDEYU	946	716	900
PDTE HAYES	1254	896	1053
BOQUERON	438	399	338
ALTO PARAGUAY	169	133	171
CAPITAL	8166	6235	6482
<b>TOTAL:</b>	<b>41122</b>	<b>30999</b>	<b>34553</b>

- En la SE 37 se registran 34.553 casos de ETI, con un aumento del 11% respecto a la semana anterior (SE 36= 30.999).
- La tendencia de casos a nivel nacional se encuentra en la franja de **epidemia**.
- En cuanto a la proporción de consultas por grupos de edad. Se observa un **descenso** de 1% en el grupo de 5 a 19 años y un aumento del 1%  $\geq 60$  años, con respecto a la semana anterior.

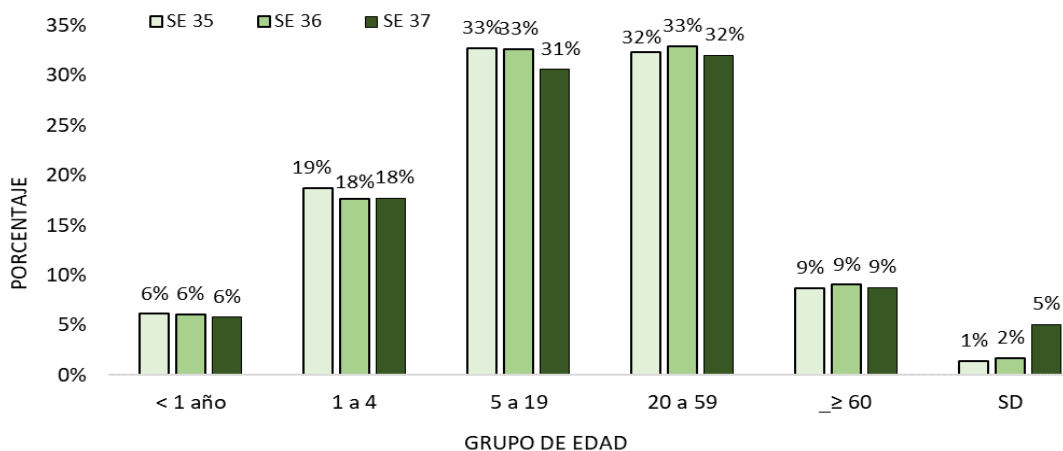
# Infecciones Respiratorias Agudas (IRA)

## Vigilancia Universal

**Gráfico 4.** Canal endémico de IRA no neumonías según semana epidemiológica, Paraguay, SE 37 del 2025



**Gráfico 5.** Casos de IRA no neumonía según grupos de edad (%), por semana epidemiológica, Paraguay, SE 35 a SE 37 del 2025



Fuente: VENOCD-DGVS

**Tabla 2.** Casos de IRA no neumonías por regiones sanitarias, Paraguay, SE 35 al SE 37 del 2025

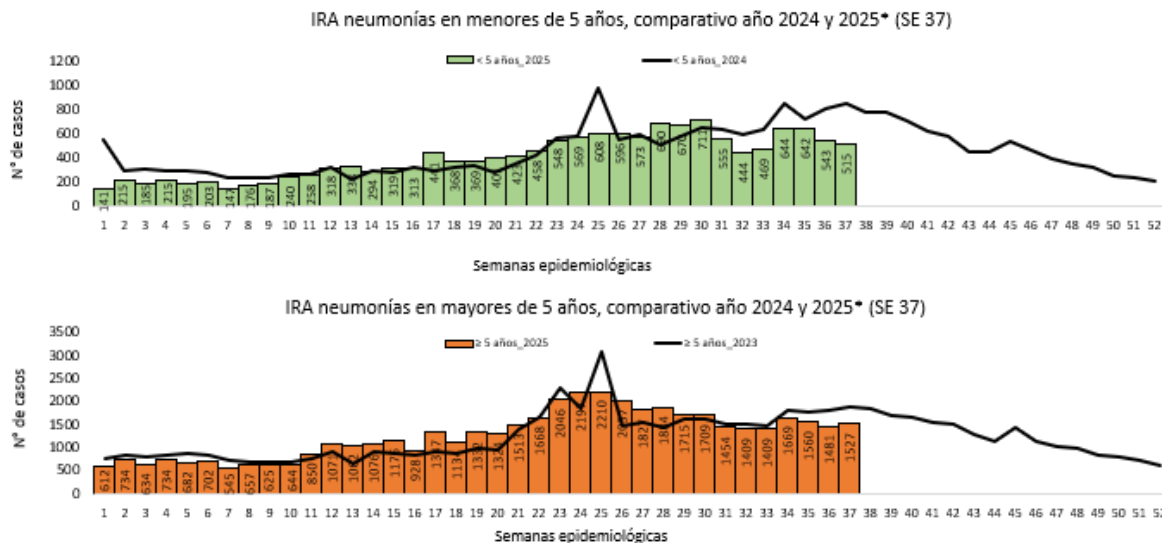
Regiones sanitarias	SE 35	SE 36	SE 37
CONCEPCION	831	683	908
SAN PEDRO NORTE	1131	853	1077
SAN PEDRO SUR	1147	695	1022
CORDILLERA	2366	2022	2235
GUAIRA	1281	1037	1212
CAAGUAZU	1693	1247	1499
CAAZAPA	1458	912	1155
ITAPUA	3250	2726	2991
MISIONES	1303	995	1043
PARAGUARI	2062	1537	1734
ALTO PARANA	3059	2356	2642
CENTRAL	11410	8973	9190
ÑEEMBUCU	751	546	565
AMAMBAY	428	340	399
CANINDEYU	1021	891	936
PDTE HAYES	1304	858	1156
BOQUERON	431	377	424
ALTO PARAGUAY	169	204	197
CAPITAL	6691	5424	6816
<b>TOTAL</b>	<b>41786</b>	<b>32676</b>	<b>37201</b>

- En la SE 37 se registran 37.201 casos de IRA no neumonía, con un **aumento** del 14% con respecto a la semana anterior (SE 36= 32.676).
- La tendencia de casos a nivel nacional se encuentra en la franja de **alerta**.
- En cuanto a la proporción de consultas por grupos de edad. Se observa un **descenso** de 2% en el grupo de 5 a 19 años, con respecto a la semana anterior.

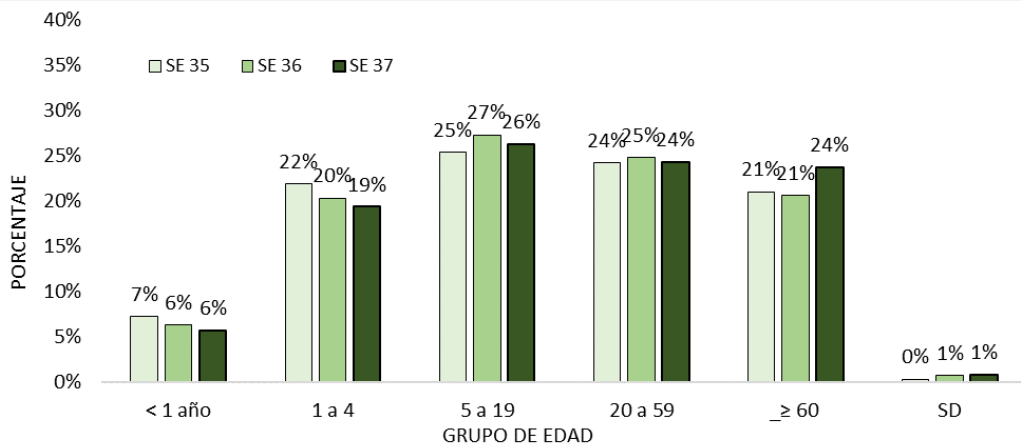
# Infecciones Respiratorias Agudas Neumonías

Vigilancia Universal

**Gráfico 6.** Tendencia de Infecciones Respiratorias Agudas (IRA) neumonías en menores y mayores de 5 años, Paraguay. Comparativo 2024- 2025\* (SE 37)



**Gráfico 7.** Proporción de casos de IRA neumonías según grupos de edad, por semana epidemiológica, Paraguay, SE 35 al SE 37 del 2025



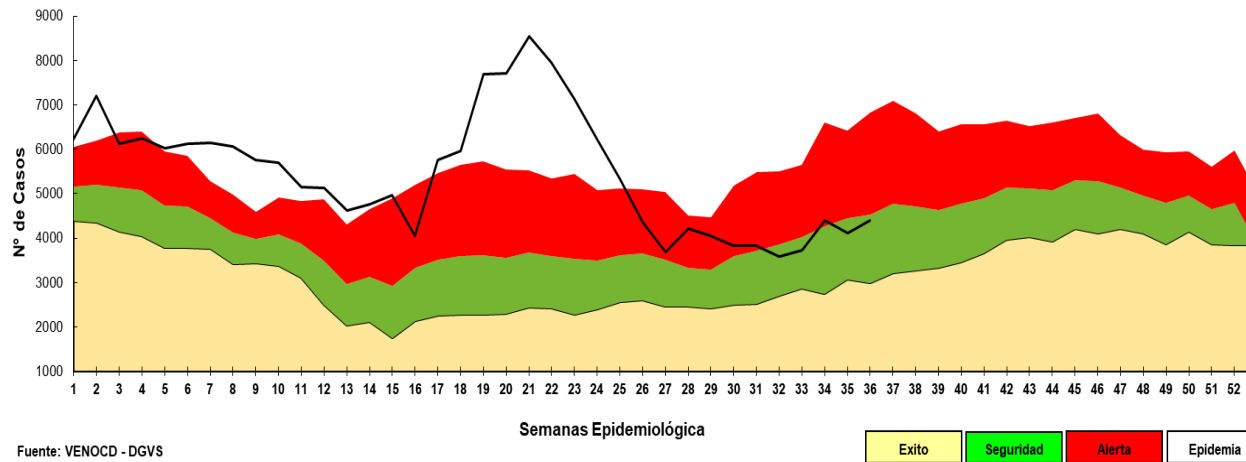
**Tabla 3.** Casos de IRA neumonías por regiones sanitarias, Paraguay, SE 35 al SE 37 del 2025

Regiones Sanitarias	SE 35	SE 36	SE 37
CONCEPCION	97	74	64
SAN PEDRO NORTE	19	25	23
SAN PEDRO SUR	21	26	23
CORDILLERA	23	36	53
GUAIRA	55	48	54
CAAGUAZU	152	92	134
CAAZAPA	70	51	55
ITAPUA	370	335	357
MISIONES	30	26	26
PARAGUARI	47	60	71
ALTO PARANA	137	150	104
CENTRAL	705	641	583
ÑEEMBUCU	47	34	23
AMAMBAY	36	34	33
CANINDEYU	76	94	106
PDTE HAYES	38	48	64
BOQUERON	28	19	50
ALTO PARAGUAY	1	6	20
CAPITAL	257	239	215
<b>Total</b>	<b>2209</b>	<b>2038</b>	<b>2058</b>

- En la SE 37 se registran 2.058 casos de IRA neumonías, una **aumento** de 1% con respecto a la semana anterior (SE 36= 2038).
- En el comparativo de la tendencia de casos en niños <5 años, se observa un descenso con respecto al año 2024.
- La proporción de casos de IRA neumonías según grupos de edad, se observa una variación del 1% en el grupo de 5 a 19 años y a su vez 1% en el grupo de 20 a 59 años, con respecto a la semana anterior.

# Enfermedad Diarreica Aguda (EDA)

**Gráfico 8.** Canal endémico de EDA en población total según semana epidemiológica, Paraguay, SE 37 del 2025



Hasta la SE 37/2025 se registran 4689 casos de Enfermedad Diarreica Agudas (EDAS), con un **aumento** del 7% a nivel país con respecto a la semana anterior (n= 4388).

La tendencia a nivel nacional se encuentra en la franja de seguridad.

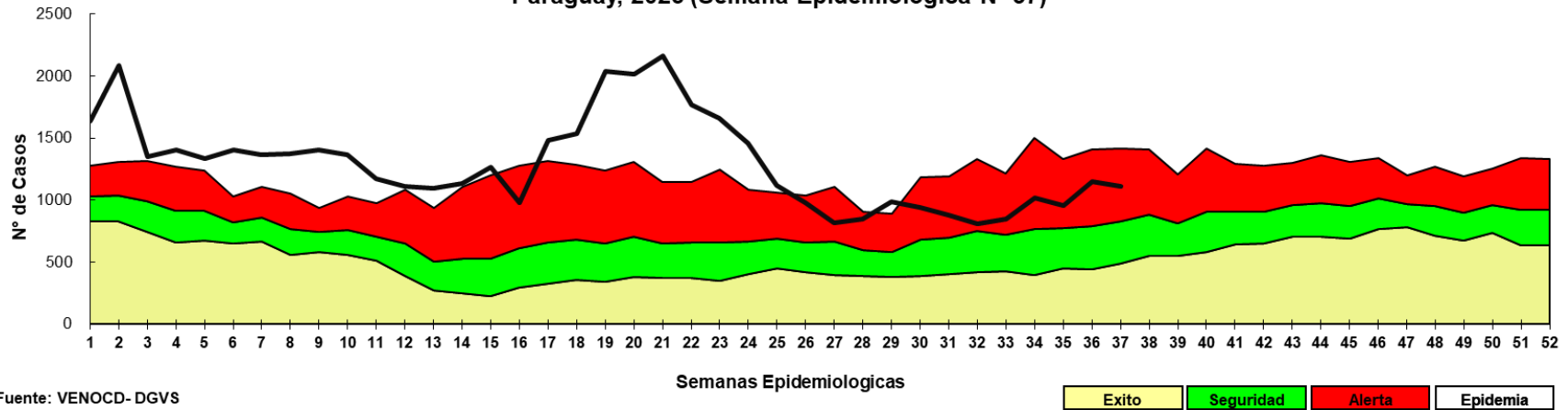
Se registró aumento en 13/18 regiones sanitarias y corresponden a: Concepción, San Pedro Norte y Sur, Guaira, Caaguazú, Caazapá, Itapúa, Paraguari, Alto Paraná, Central, Amambay, Canindeyú y Pdte. Hayes.

**Tabla 4.** Casos de EDA por regiones sanitarias, Paraguay, SE 35 a SE 37 del 2025

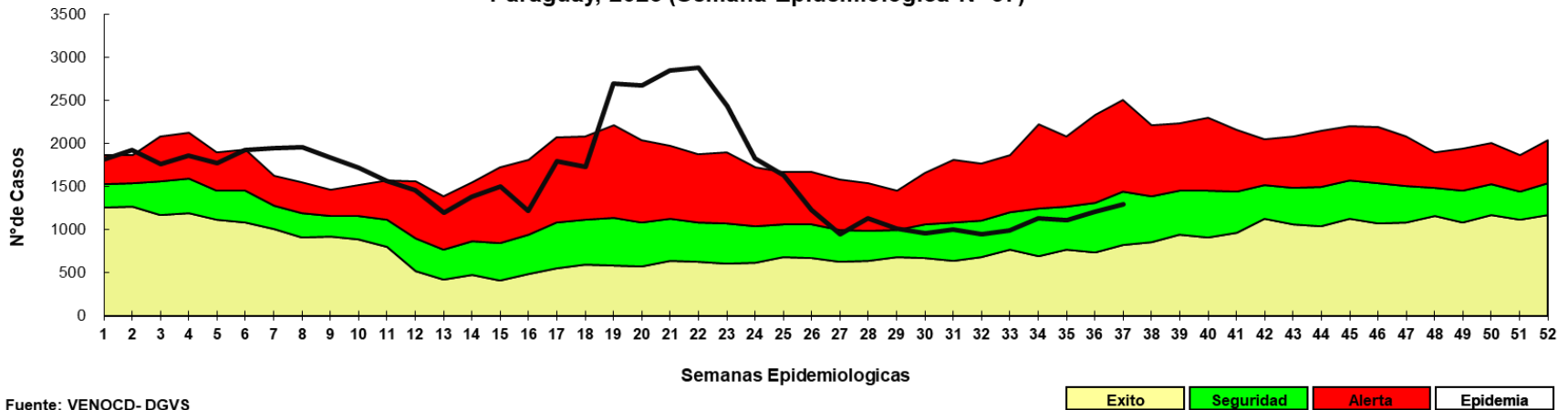
Regiones Sanitarias	SE 35	SE 36	SE 37
CONCEPCION	89	87	119
SAN PEDRO NORTE	89	82	121
SAN PEDRO SUR	58	57	72
CORDILLERA	100	98	95
GUAIRA	152	122	151
CAAGUAZU	108	107	134
CAAZAPA	88	72	73
ITAPUA	396	394	430
MISIONES	92	97	84
PARAGUARI	92	106	119
ALTO PARANA	333	357	403
CENTRAL	1110	1205	1290
ÑEEMBUCU	89	85	75
AMAMBAY	36	25	44
CANINDEYU	105	111	115
PDTE HAYES	124	105	145
BOQUERON	67	78	72
ALTO PARAGUAY	31	53	36
CAPITAL	954	1147	1111
<b>TOTAL</b>	<b>4113</b>	<b>4388</b>	<b>4689</b>

# Enfermedad Diarreica Aguda (EDA)

Canal endémico de *EDAs* en población de *Asunción* según semana epidemiológica Paraguay, 2025 (Semana Epidemiológica N° 37)

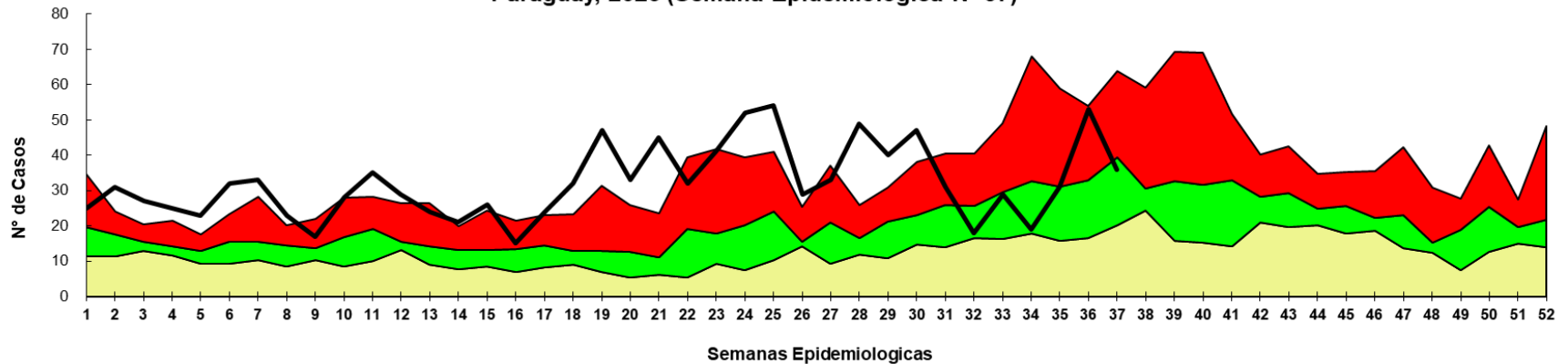


Canal endémico de *EDAs* en población de *CENTRAL* según semana epidemiológica Paraguay, 2025 (Semana Epidemiológica N° 37)



# Enfermedad Diarreica Aguda (EDA)

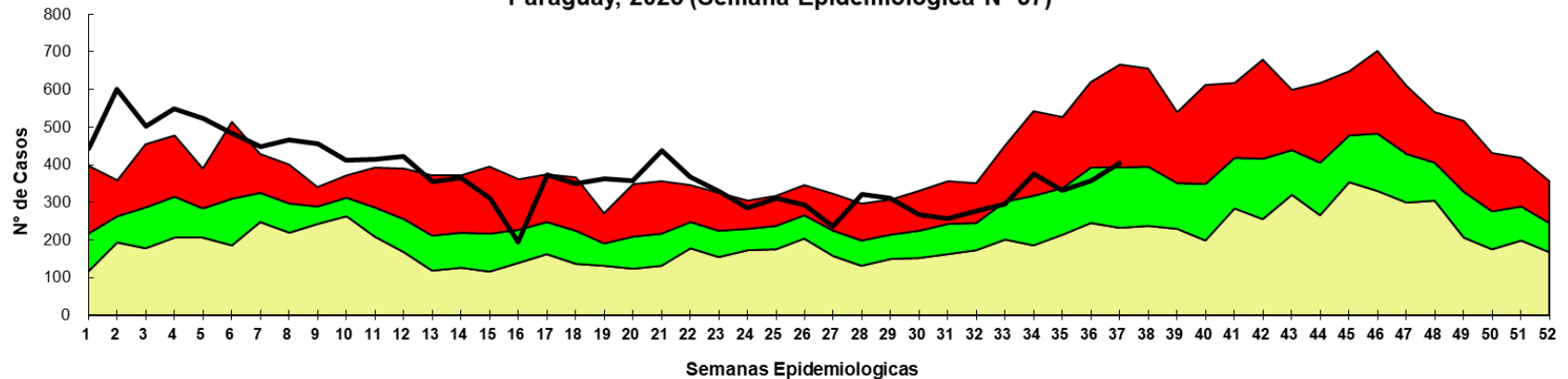
Canal endémico de *EDAs* en población de Alto Paraguay según semana epidemiológica Paraguay, 2025 (Semana Epidemiológica N° 37)



Fuente: VENOCD- DGVS



Canal endémico de *EDAs* en población de ALTO PARANA según semana epidemiológica Paraguay, 2025 (Semana Epidemiológica N° 37)

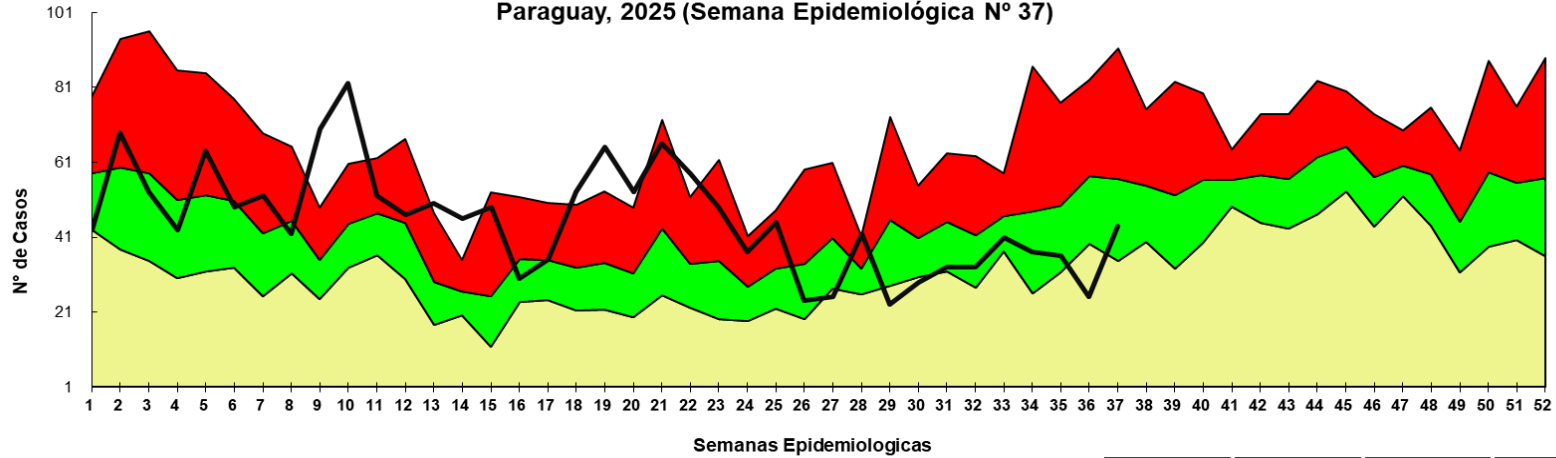


Fuente: VENOCD- DGVS



# Enfermedad Diarreica Aguda (EDA)

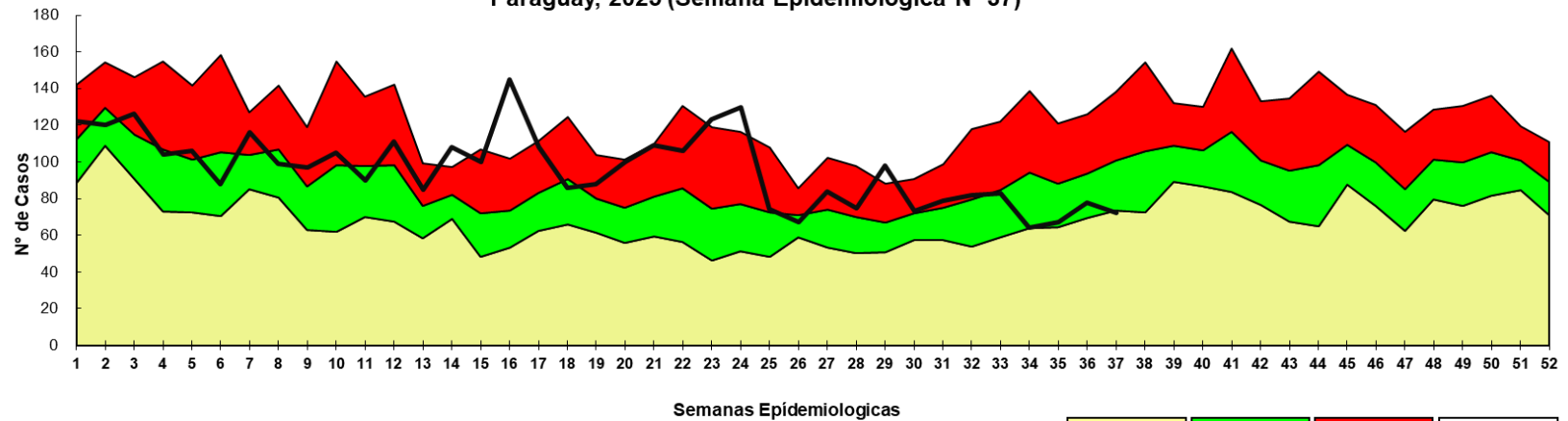
Canal endémico de *EDAs en población de Amambay* según semana epidemiológica  
Paraguay, 2025 (Semana Epidemiológica N° 37)



Fuente: VENOCD- DGVS



Canal endémico de *EDAs en población de BOQUERON* según semana epidemiológica  
Paraguay, 2025 (Semana Epidemiológica N° 37)

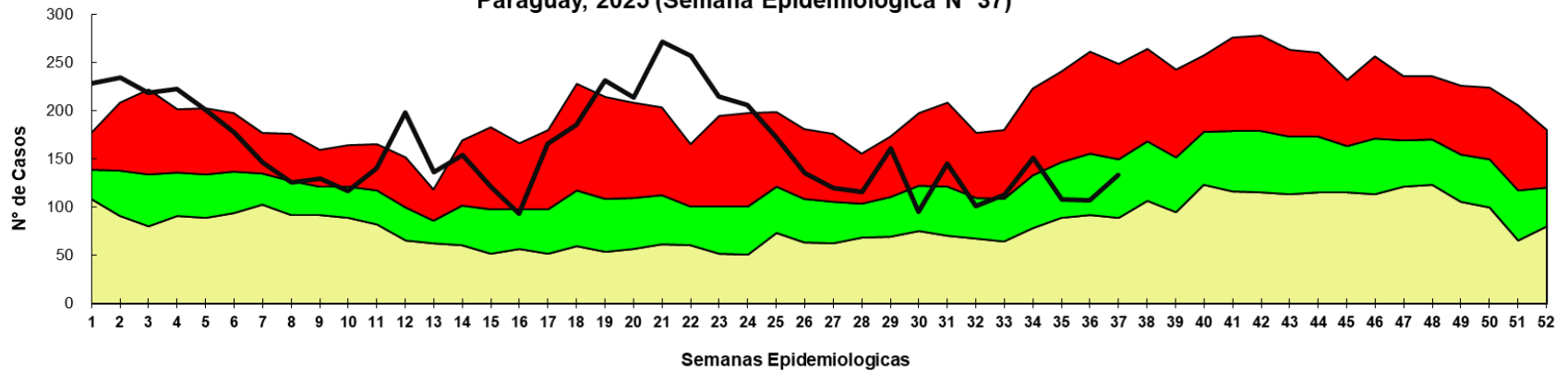


Fuente: VENOCD- DGVS



# Enfermedad Diarreica Aguda (EDA)

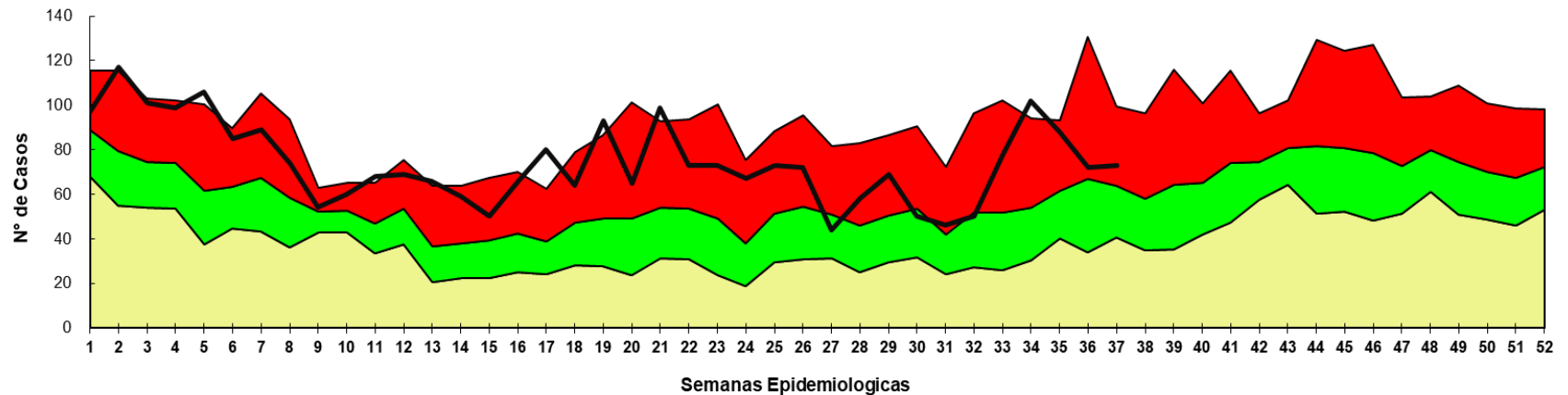
Canal endémico de *EDAs* en población de CAAGUAZU según semana epidemiológica Paraguay, 2025 (Semana Epidemiológica N° 37)



Fuente: VENOCD - DGVS



Canal endémico de *EDAs* en población Caazapá según semana epidemiológica Paraguay, 2025 (Semana Epidemiológica N° 37)

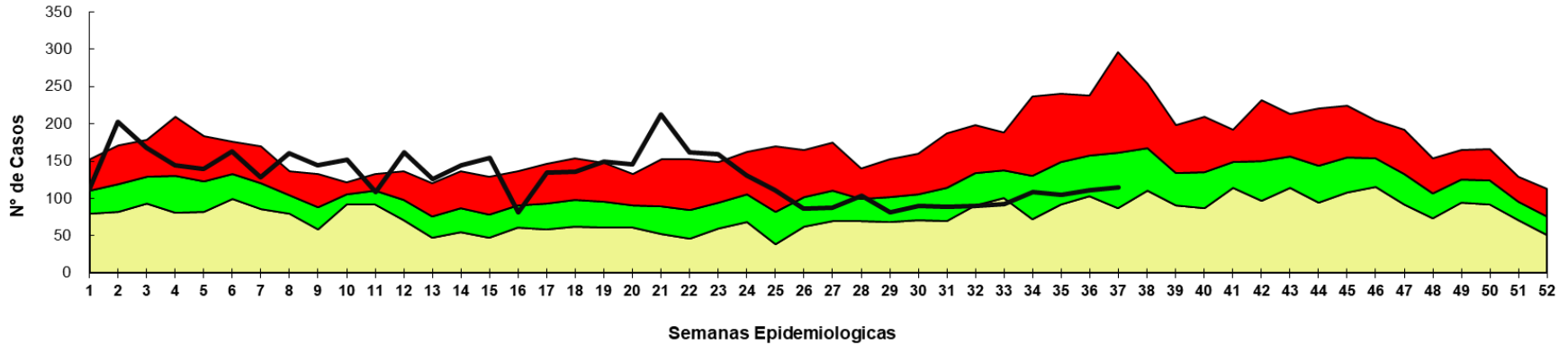


Fuente: VENOCD - DGVS



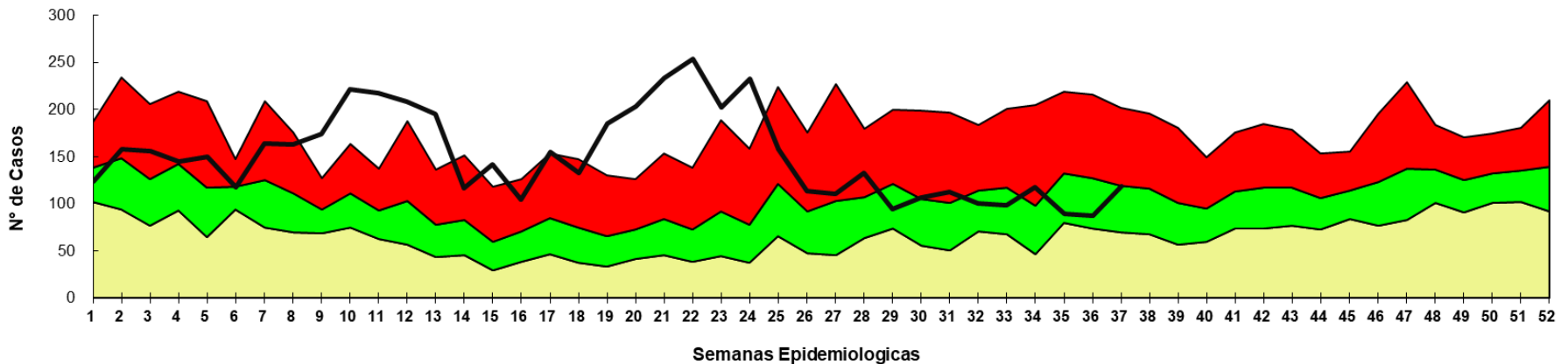
# Enfermedad Diarreica Aguda (EDA)

Canal endémico de *EDAs* en población de *CANINDEYU* según semana epidemiológica Paraguay, 2025 (Semana Epidemiológica N° 37)



Fuente: VENOCD - DGVS

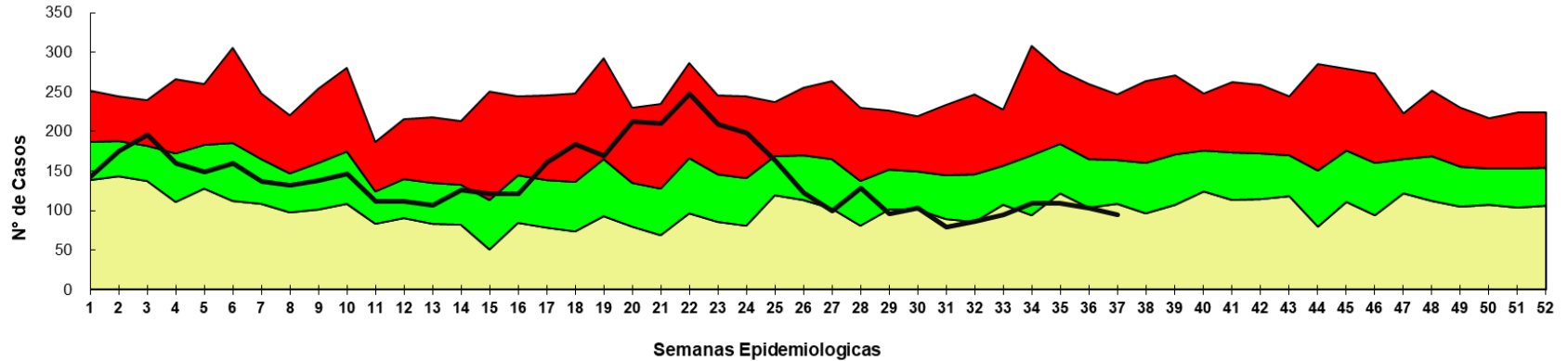
Canal endémico de *EDAs* en población de *CONCEPCION* según semana epidemiológica Paraguay, 2025 (Semana Epidemiológica N° 37)



Fuente: VENOCD- DGVS

# Enfermedad Diarreica Aguda (EDA)

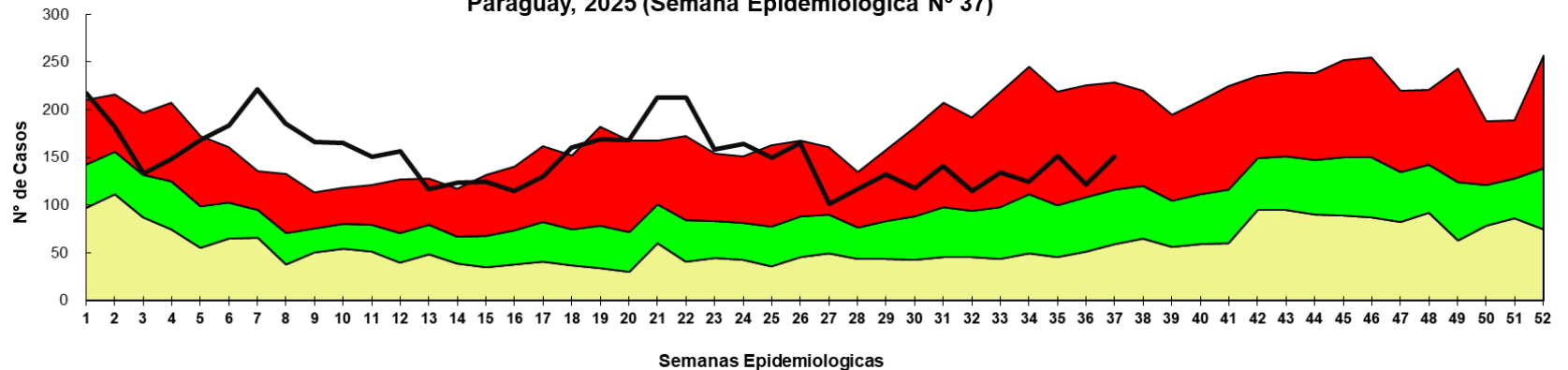
Canal endémico de *EDAs en población de CORDILLERA* según semana epidemiológica  
Paraguay, 2025 (Semana Epidemiológica N° 37)



Fuente: VENOCD - DGVS



Canal endémico de *EDAs en población de Guaira* según semana epidemiológica  
Paraguay, 2025 (Semana Epidemiológica N° 37)

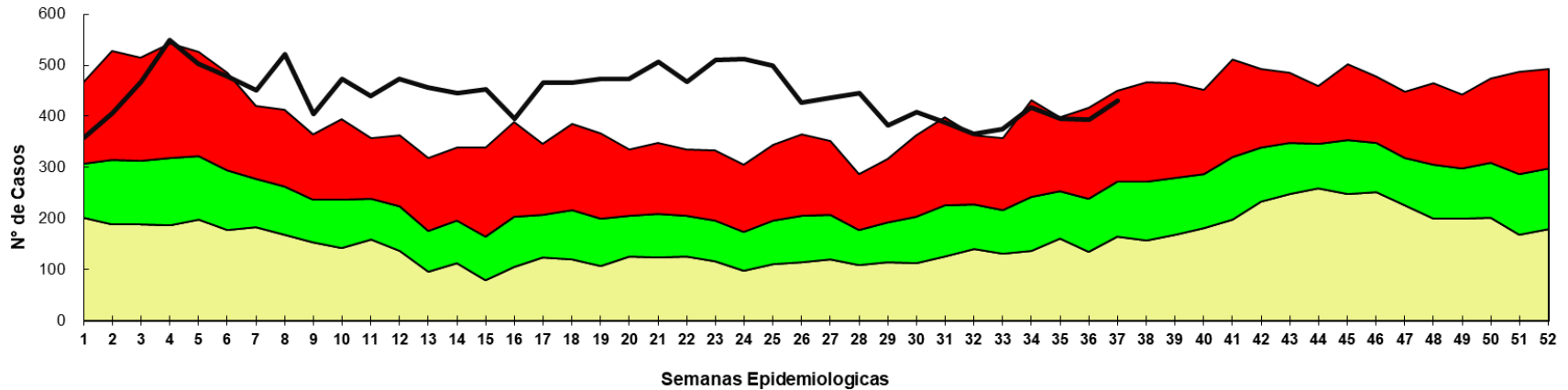


Fuente: VENOCD- DGVS



# Enfermedad Diarreica Aguda (EDA)

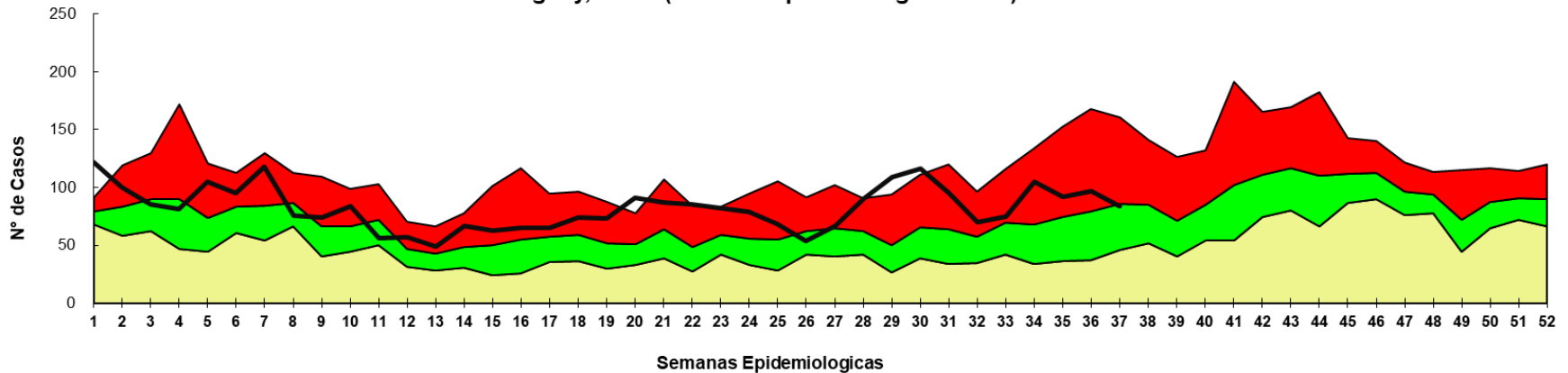
Canal endémico de EDAs en población de Itapúa según semana epidemiológica  
Paraguay, 2025 (Semana epidemiológica N° 37)



Fuente: VENOCD - DGVS



Canal endémico de EDAs en población de Misiones según semana epidemiológica  
Paraguay, 2025 (Semana Epidemiológica N° 37)

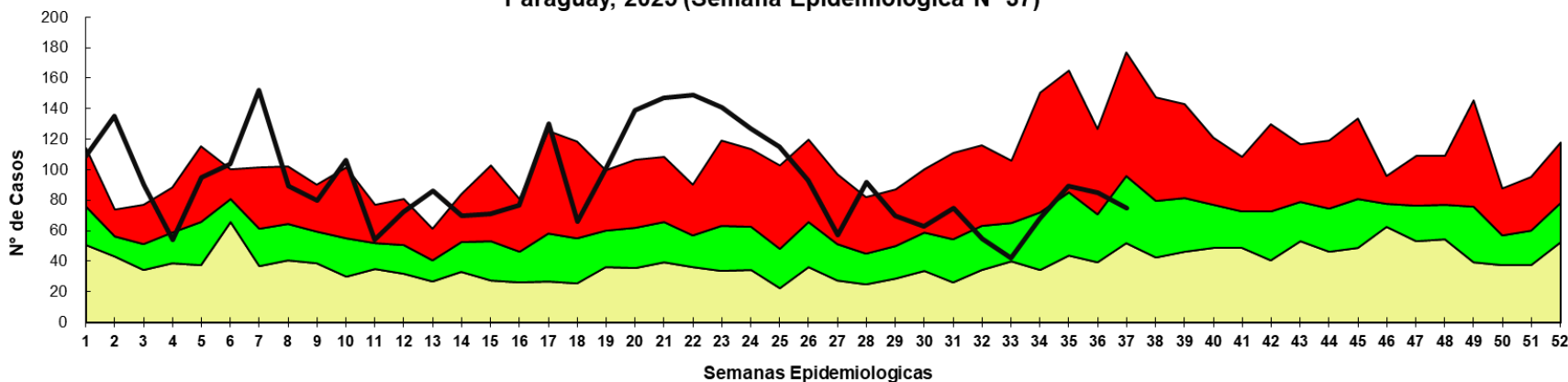


Fuente: VENOCD- DGVS



# Enfermedad Diarreica Aguda (EDA)

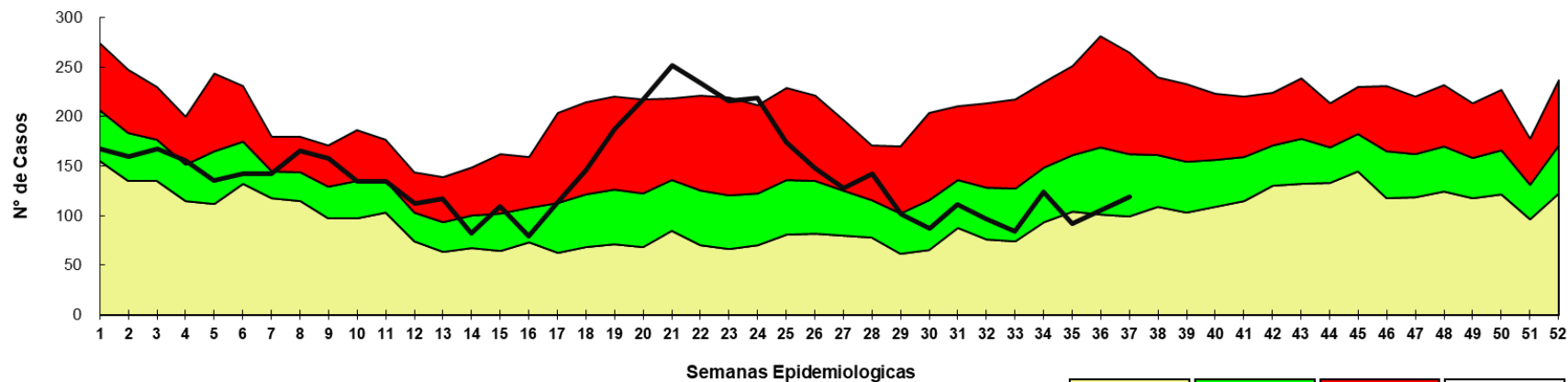
Canal endémico de *EDAs* en población de *ÑEEMBUCU* según semana epidemiológica  
Paraguay, 2025 (Semana Epidemiológica N° 37)



Fuente: VENOCD - DGVS



Canal endémico de *EDAs* en población de *PARAGUARI* según semana epidemiológica  
Paraguay, 2025 (Semana Epidemiológica N° 37)

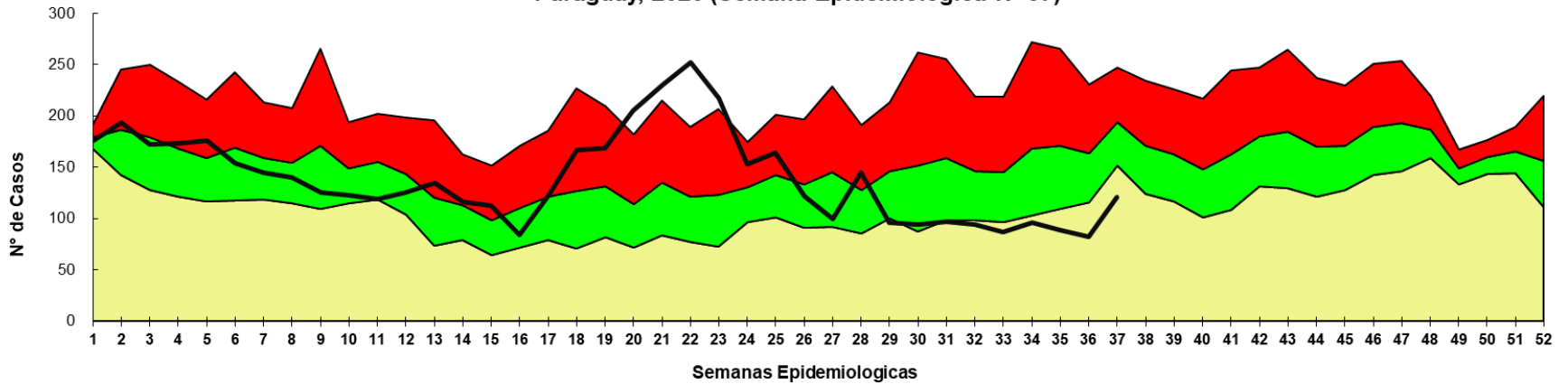


Fuente: VENOCD- DGVS



# Enfermedad Diarreica Aguda (EDA)

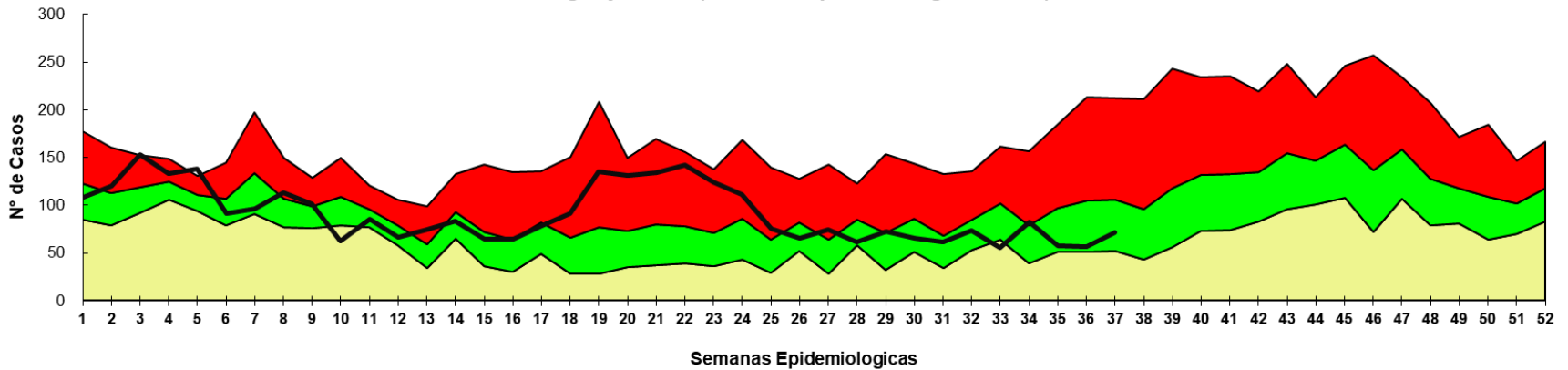
Canal endémico de EDAs en población de SAN PEDRO NORTE según semana epidemiológica Paraguay, 2025 (Semana Epidemiológica N° 37)



Fuente: Planilla Semanal de Notificación Obligatoria - DGVS



Canal endémico de EDAs en población de SAN PEDRO SUR según semana epidemiológica Paraguay, 2025 (Semana Epidemiológica N° 37)

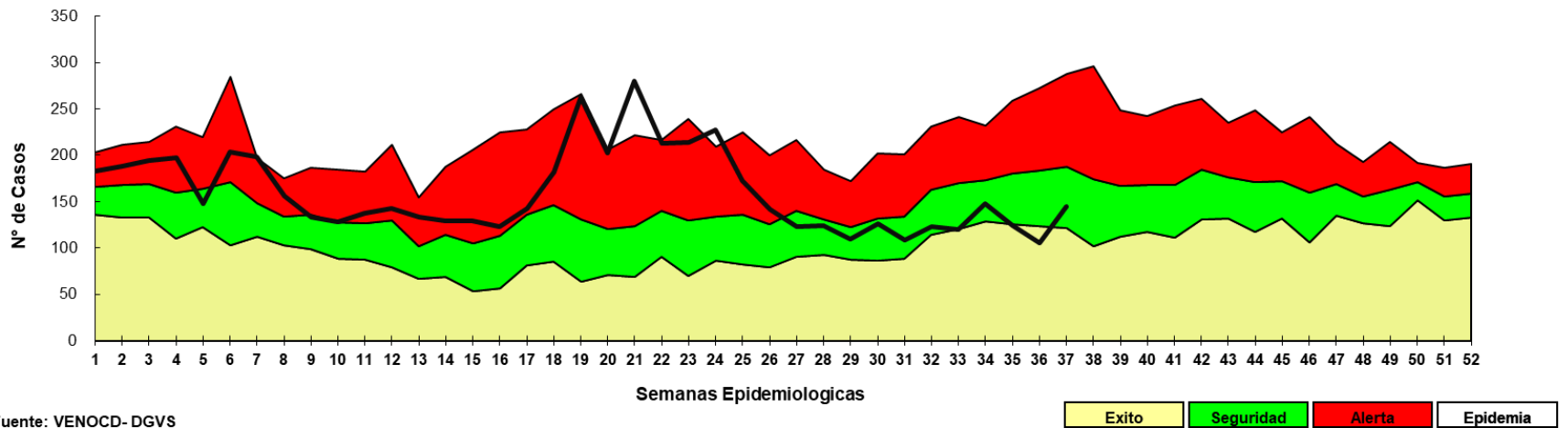


Fuente: VENOCD- DGVS



# Enfermedad Diarreica Aguda (EDA)

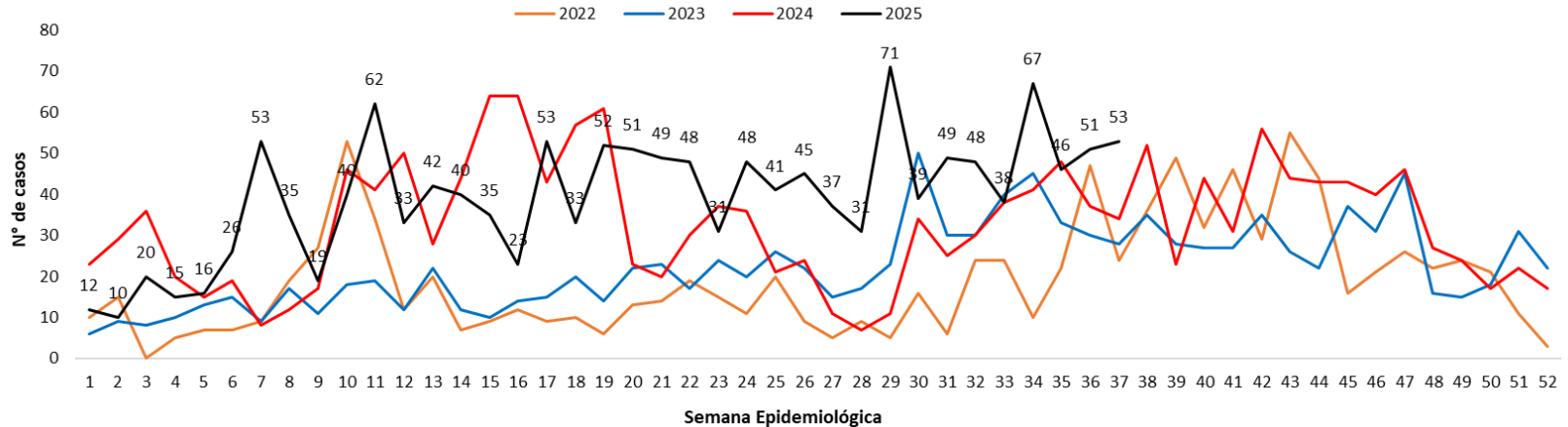
Canal endémico de EDAs en población de Pte Hayes según semana epidemiológica Paraguay, 2025 (Semana Epidemiológica N° 37)



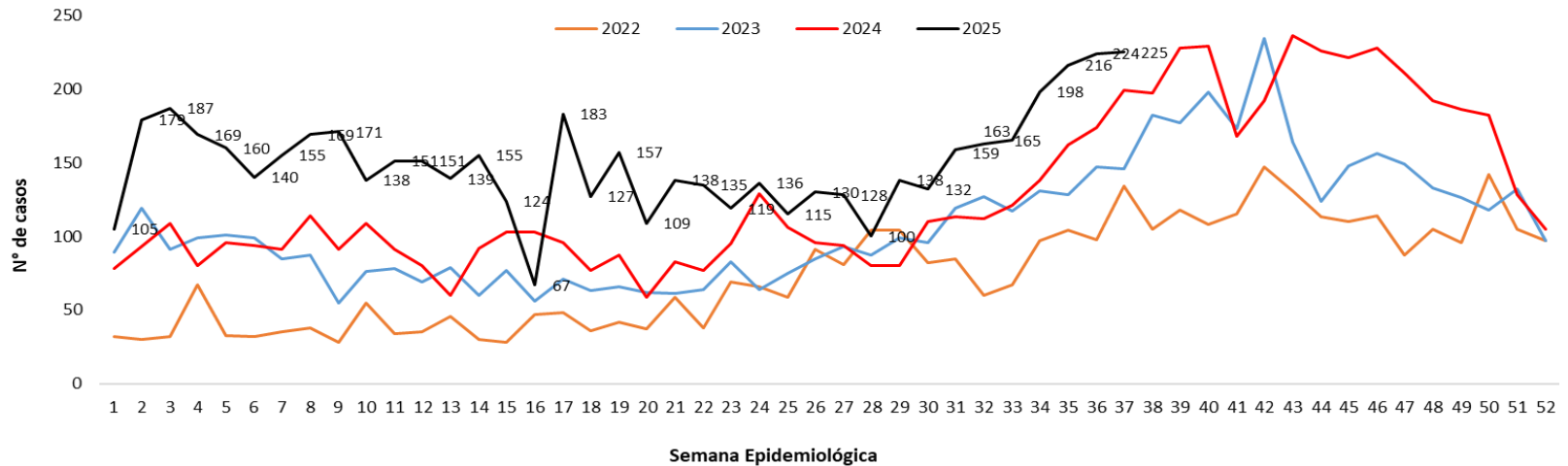
Fuente: VENOCD- DGVS

# Varicela y Conjuntivitis

**Gráfico 9.** Casos de varicela según semana epidemiológica, Paraguay, años 2022 a 2025 (SE 37)



**Gráfico 10.** Casos de conjuntivitis según semana epidemiológica, Paraguay, años 2022 a 2025 (SE 37)



# Puntos claves

- En la SE 37/2025, el cumplimiento en la notificación de planilla semanal de ENO a nivel país fue óptimo con 99,4% (n=1.482/1.491).
- Las ETI se registran con 34.553 casos, con un aumento del 11% con respecto a la semana anterior (SE36= 30.999). La tendencia de casos a nivel nacional se encuentra en la franja de epidemia.
- En cuanto a la proporción de consultas por grupos de edad. Se observa un descenso de 1% en el grupo de 5 a 19 años y un aumento del 1% >60 años, con respecto a la semana anterior.
- En IRA no neumonía se registran 37.201 casos, con un aumento del 14% con respecto a la semana anterior (SE36= 32.676). La tendencia de casos a nivel nacional se encuentra en la franja de alerta. Se observa un descenso de 2% en el grupo de 5 a 19 años, con respecto a la semana anterior.
- Las IRA neumonías, se registran 2.058 casos, con un aumento del 1% con respecto a la semana anterior (SE 36= 2.058). En el comparativo de la tendencia de casos en niños <5 años, se observa un descenso en relación al año 2024. La proporción de casos de IRA neumonías según grupos de edad, se observa una variación del 1% en el grupo de 5 a 19 años y a su vez 1% en el grupo de 20 a 59 años, con respecto a la semana anterior.
- Hasta la SE 37/2025 se registran 4.689 casos de Enfermedad Diarreica Agudas (EDAS), con un aumento del 7% a nivel país con respecto a la semana anterior (n= 4.388). La tendencia a nivel nacional se encuentra en la franja de seguridad. Se registró aumento en 13/18 regiones sanitarias y corresponden a: Concepción, San Pedro Norte y Sur, Guaira, Caaguazú, Caazapá, Itapuá, Paraguari, Alto Paraná, Central, Amambay, Canindeyú y Pdte. Hayes.
- Los casos de varicela con un aumento respecto a la semana anterior (53 vs 51).
- Los casos conjuntivitis con un aumento con respecto a la semana anterior (224 vs 225).
- Se recomienda mejorar los datos de enfermedades por grupos de edad, y mantener el cumplimiento de las notificaciones semanales en niveles óptimos superiores al 96%.