



# Eventos de Notificación Obligatoria (ENO)

por planilla semanal

Año 2025

## Contenido

Se analizan aquellas enfermedades de planilla ENO de vigilancia predominantemente clínica como las infecciones respiratorias agudas, enfermedad diarreica aguda, varicela y conjuntivitis. Además se incluye el monitoreo de atributos de la vigilancia universal.

### Fuente de datos

Vigilancia de Eventos de Notificación Obligatoria y Calidad del Dato (VENOCD), DGVS-MSPBS  
Unidades epidemiológicas Regionales y Red de Servicios de Salud.

### Responsables de ideación y edición

Centro Nacional de Información Epidemiológica  
Dirección General de Vigilancia de la Salud (DGVS)-MSPBS  
Email: analisis.dgvs2016@gmail.com  
Teléfonos +595 237 46 27; +595 961 167 764

## Semana Epidemiológica (SE) 38

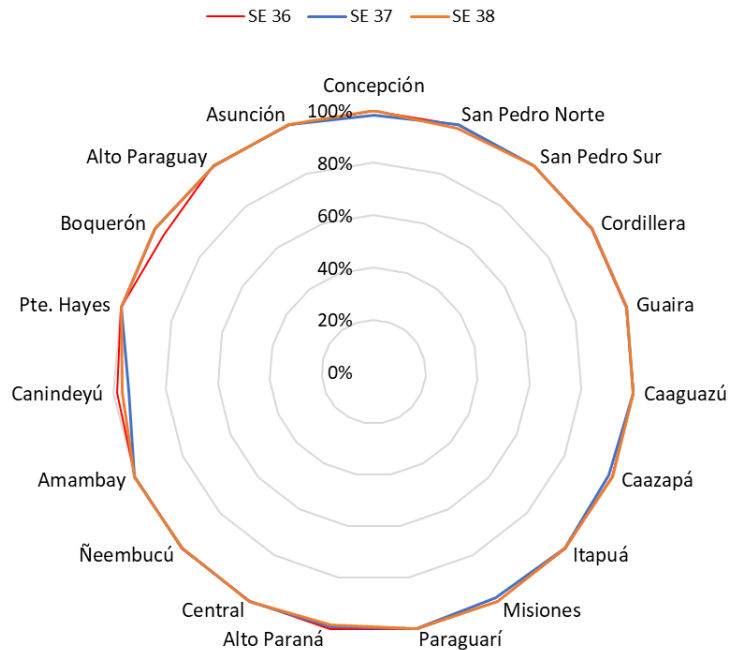
14 al 20 de Setiembre, año 2025

Los Eventos de Notificación Obligatoria son aquellas listadas en la Resolución S.G. N°0057/2023.

Son reportadas en forma numérica, agrupada, con periodicidad semanal y de carácter universal. Se informan a través de la planilla semanal de las ENO y sirve para evaluar tendencias, fluctuaciones estacionales y la presencia de posibles brotes.

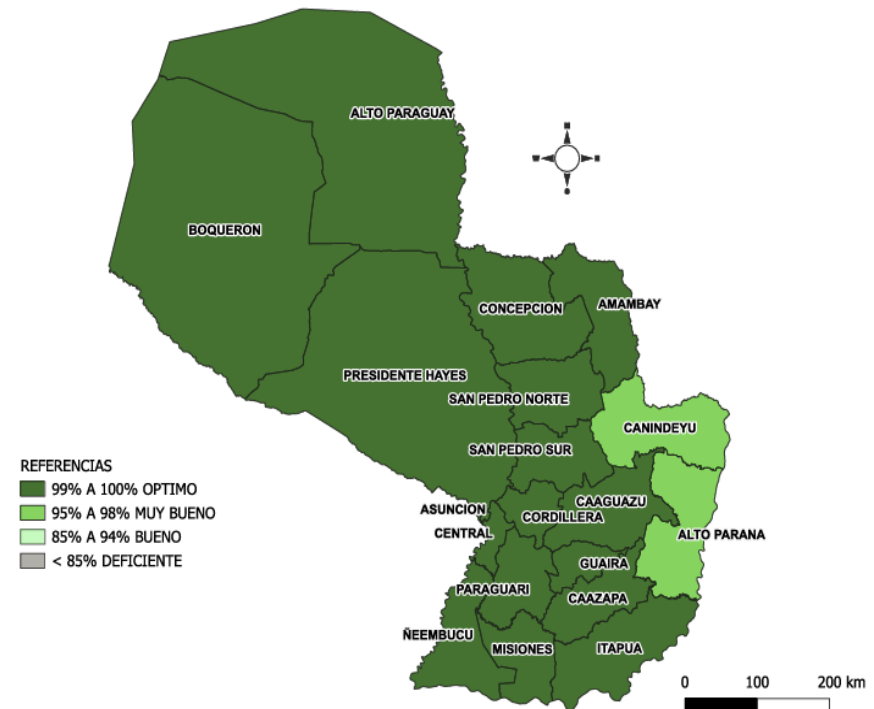
# Monitoreo cumplimiento de las notificaciones por planilla semanal

**Gráfico 1.** Cumplimiento de notificación según Región Sanitaria, Paraguay SE 36 a SE 38 del 2025



**Mapa 1.** Regiones Sanitarias según cumplimiento de Unidades Notificadoras, Paraguay, SE 38 del año 2025

PORCENTAJE DE NOTIFICACION SEMANAL DE LA PSENO SEGUN DEPARTAMENTOS



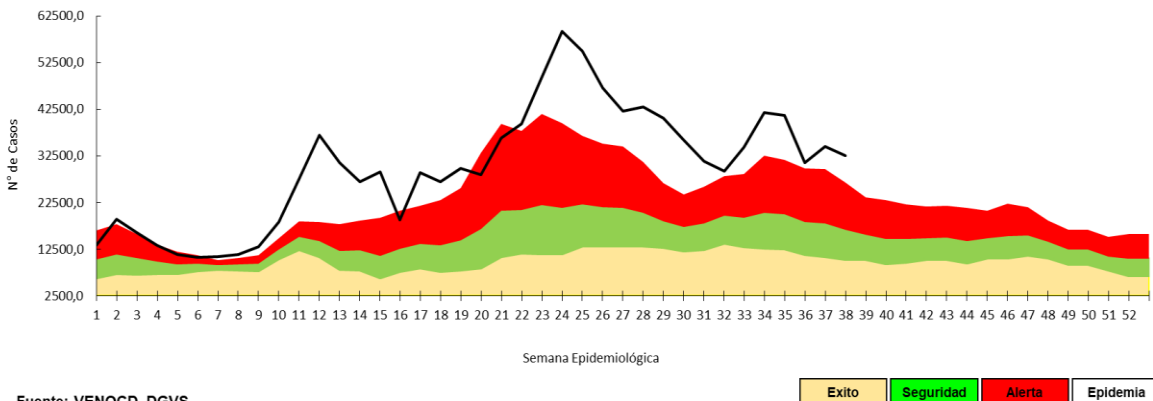
A nivel país la cobertura de notificación fue del 99,6% (n=1.485)  
**Total de unidades notificadoras =1.491**

**Cumplimiento:** Porcentaje de unidades notificantes que cumplieron con el envío de informe de planilla ENO a la región sanitaria, en fecha correspondiente.

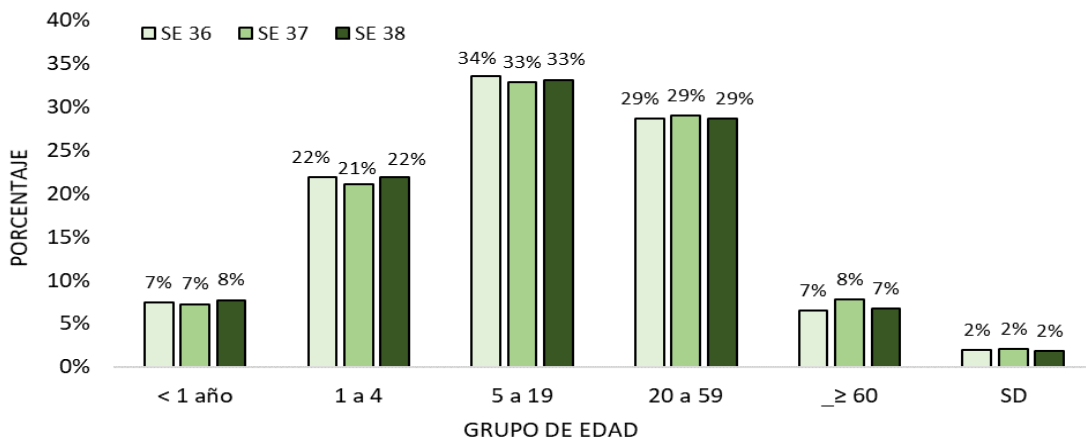
# Enfermedad Tipo Influenza (ETI)

## Vigilancia Universal

**Gráfico 2.** Canal endémico de ETI según semana epidemiológica, Paraguay, SE 36 al SE 38/2025



**Gráfico 3.** Casos de ETI según grupos de edad (%), por semana epidemiológica, Paraguay, comparativo SE 36 al SE 38/2025



**Tabla 1.** Comparativo casos de ETI por regiones sanitarias, Paraguay, SE 36 al SE 38 del 2025

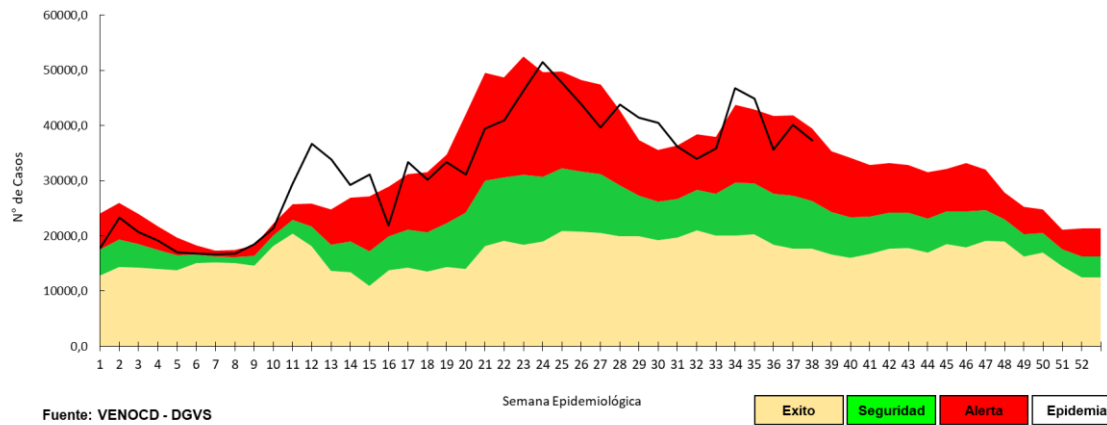
Regiones Sanitarias	SE 36	SE 37	SE 38
CONCEPCION	846	1009	1004
SAN PEDRO NORTE	987	1342	1260
SAN PEDRO SUR	849	1043	1009
CORDILLERA	611	608	459
GUAIRA	1125	1378	1479
CAAGUAZU	1201	1677	1609
CAAZAPA	581	763	758
ITAPUA	2363	2672	2651
MISIONES	870	760	824
PARAGUARI	1274	1511	1429
ALTO PARANA	1684	2021	2010
CENTRAL	9399	9950	8704
ÑEEMBUCU	541	540	488
AMAMBAY	289	335	429
CANINDEYU	716	900	911
PDTE HAYES	896	1053	1020
BOQUERON	399	338	373
ALTO PARAGUAY	133	171	149
CAPITAL	6235	6482	5925
<b>TOTAL:</b>	<b>30999</b>	<b>34553</b>	<b>32491</b>

- En la SE 38 se registran 32.491 casos de ETI, con un descenso del 6% con respecto a la semana anterior (SE 37= 34.553).
- La tendencia de casos a nivel nacional se encuentra en la franja de **epidemia**.
- En cuanto a la proporción de consultas por grupos de edad. Se observa **descenso** del 1% en el grupo de **>60 años** con respecto a la semana anterior.

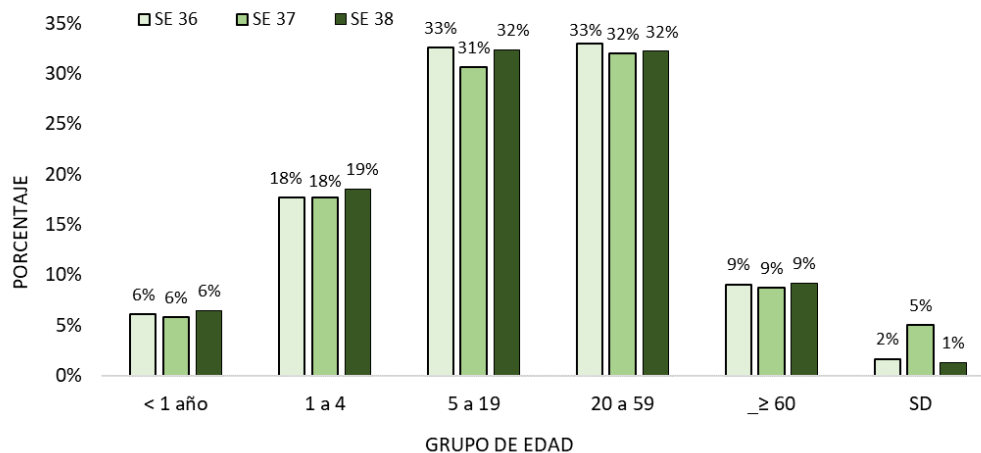
# Infecciones Respiratorias Agudas (IRA)

## Vigilancia Universal

**Gráfico 4.** Canal endémico de IRAS TOTAL según semana epidemiológica, Paraguay, SE 38 del 2025



**Gráfico 5.** Casos de IRA no neumonía según grupos de edad (%), por semana epidemiológica, Paraguay, SE 36 a SE 38 del 2025



Fuente: VENOCD-DGVS

**Tabla 2.** Casos de IRA no neumonías por regiones sanitarias, Paraguay, SE 36 al SE 38 del 2025

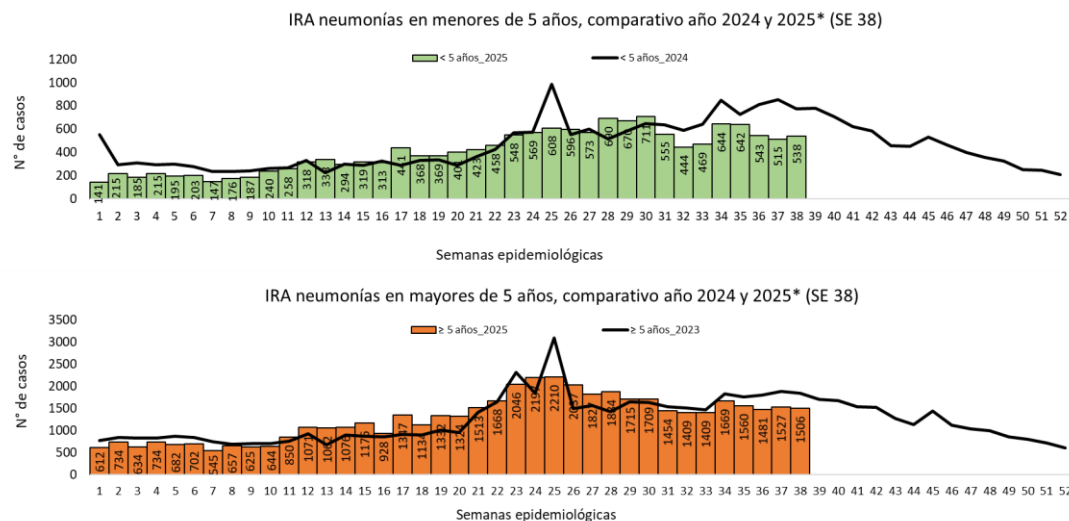
Regiones sanitarias	SE 36	SE 37	SE 38
CONCEPCION	683	908	931
SAN PEDRO NORTE	853	1077	1032
SAN PEDRO SUR	695	1022	1003
CORDILLERA	2044	2235	2030
GUAIRA	1037	1212	1213
CAAGUAZU	1247	1499	1472
CAAZAPA	912	1155	1239
ITAPUA	2726	2991	2823
MISIONES	995	1043	1008
PARAGUARI	1537	1734	1580
ALTO PARANA	2356	2642	2745
CENTRAL	8973	9190	8848
ÑEEMBUCU	546	565	552
AMAMBAY	340	399	448
CANINDEYU	891	936	956
PDTE HAYES	858	1156	874
BOQUERON	377	424	414
ALTO PARAGUAY	204	197	168
CAPITAL	5424	6816	4972
<b>TOTAL</b>	<b>32698</b>	<b>37201</b>	<b>34308</b>

- En la SE 38 se registran 34.308 casos de IRA no neumonía, con un **descenso** del 8% con respecto a la semana anterior (SE 37= 37.201).
- La tendencia de casos Iras Total a nivel nacional se encuentra en la franja de **alerta**.
- En cuanto a la proporción de consultas por grupos de edad. Se observa un **aumento** del 1% en el grupo de 5 a 19 años con respecto a la semana anterior.

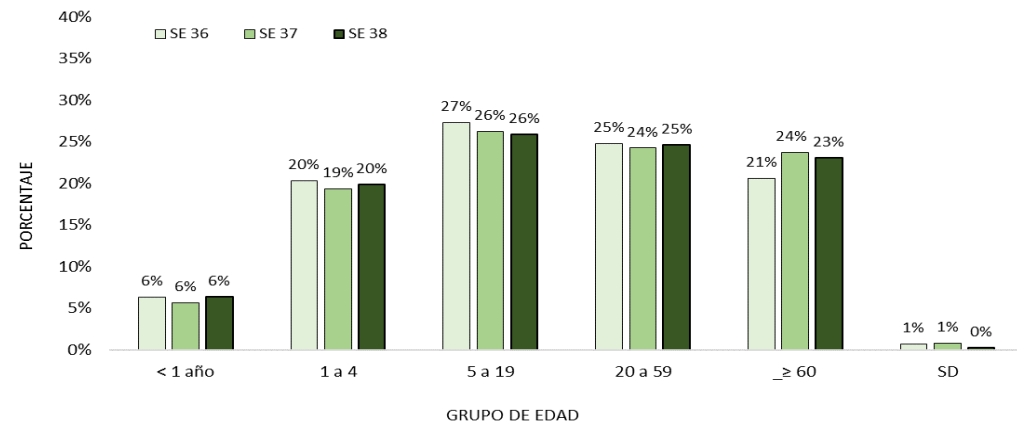
# Infecciones Respiratorias Agudas Neumonías

Vigilancia Universal

**Gráfico 6.** Tendencia de Infecciones Respiratorias Agudas (IRA) neumonías en menores y mayores de 5 años, Paraguay. Comparativo 2024- 2025\* (SE 38)



**Gráfico 7.** Proporción de casos de IRA neumonías según grupos de edad, por semana epidemiológica, Paraguay, SE 36 al SE 38 del 2025



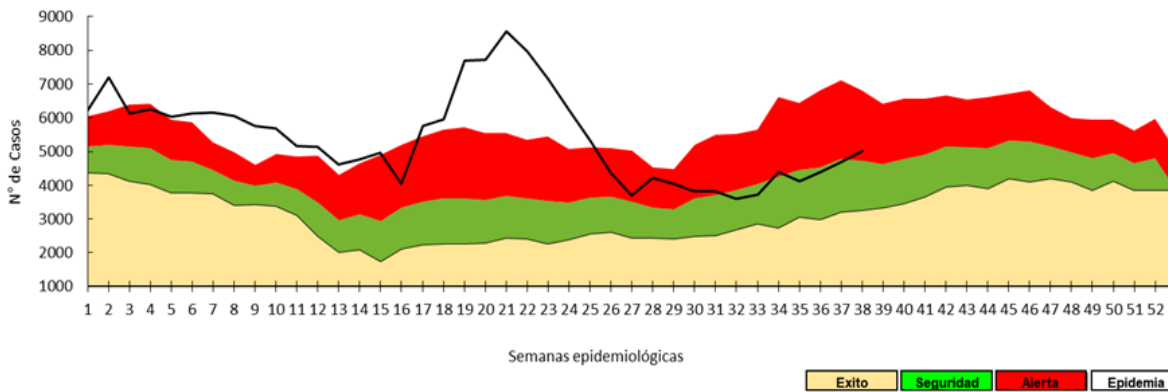
**Tabla 3.** Casos de IRA neumonías por regiones sanitarias, Paraguay, SE 36 al SE 38 del 2025

Regiones Sanitarias	SE 36	SE 37	SE 38
CONCEPCION	74	64	86
SAN PEDRO NORTE	25	23	21
SAN PEDRO SUR	26	23	29
CORDILLERA	29	53	25
GUAIRA	48	54	76
CAAGUAZU	92	134	184
CAAZAPA	51	55	63
ITAPUA	335	357	376
MISIONES	26	26	15
PARAGUARI	60	71	49
ALTO PARANA	150	104	105
CENTRAL	641	583	538
ÑEEMBUCU	34	23	28
AMAMBAY	34	33	27
CANINDEYU	94	106	95
PDTE HAYES	48	64	56
BOQUERON	19	50	30
ALTO PARAGUAY	6	20	6
CAPITAL	239	215	240
<b>Total</b>	<b>2031</b>	<b>2058</b>	<b>2049</b>

- En la SE 38 se registran 2.049 casos de IRA neumonías, con una variación menos del 1% con respecto a la semana anterior (SE 37= 2.058).
- En el comparativo de la tendencia de casos en niños <5 años, se observa un descenso con respecto al año 2024.
- La proporción de casos de IRA neumonías según grupos de edad, se observa un aumento del 1% en el grupo de 20 a 59 años y descenso del 1% en el grupo de >60 años con respecto a la semana anterior.

# Enfermedad Diarreica Aguda (EDA)

**Gráfico 8.** Canal endémico de EDA en población total según semana epidemiológica, Paraguay, SE 38 del 2025



Hasta la SE 38/2025 se registran 5.005 casos de Enfermedad Diarreica Agudas (EDAS), con un **aumento** del 7% a nivel país con respecto a la semana anterior (n= 4689).

La tendencia a nivel nacional se encuentra en la franja de alerta.

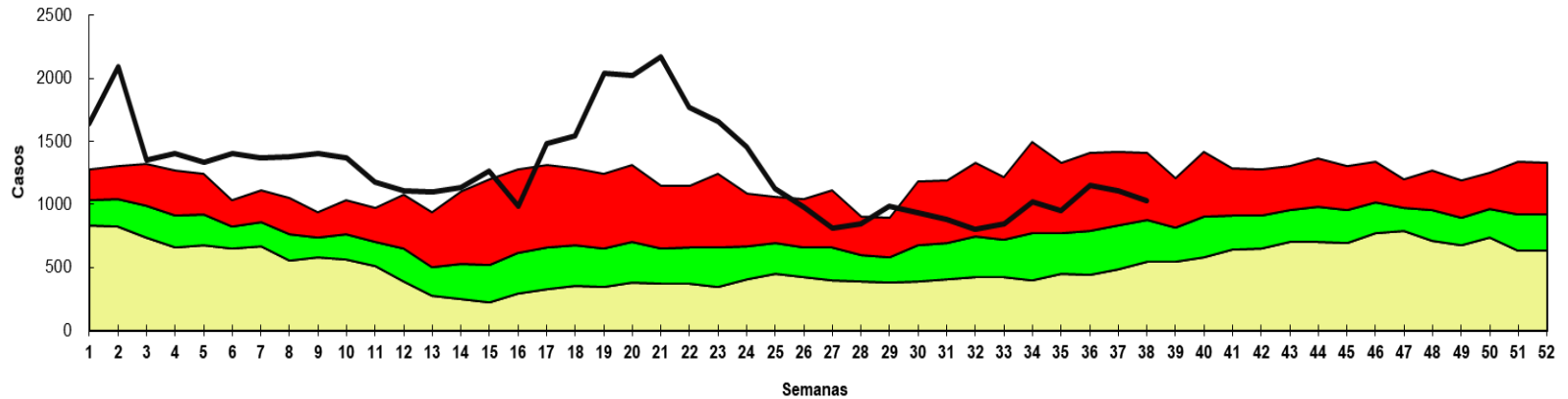
Se registró aumento en 15/18 regiones sanitarias y corresponden a: Concepción, San Pedro Norte, Cordillera, Guairá, Caaguazú, Caazapá, Misiones, Paraguarí, Alto Paraná, Central, Ñeembucú, Amambay, Pte. Hayes, Boquerón y Alto Paraguay

**Tabla 4.** Casos de EDA por regiones sanitarias, Paraguay, SE 36 a SE 38 del 2025

Regiones Sanitarias	SE 36	SE 37	SE 38
CONCEPCION	87	119	134
SAN PEDRO NORTE	82	121	116
SAN PEDRO SUR	57	72	76
CORDILLERA	98	95	119
GUAIRA	122	151	155
CAAGUAZU	107	134	164
CAAZAPA	72	73	93
ITAPUA	394	430	427
MISIONES	97	84	111
PARAGUARI	106	119	127
ALTO PARANA	357	403	426
CENTRAL	1205	1290	1453
ÑEEMBUCU	85	75	85
AMAMBAY	25	44	74
CANINDEYU	111	115	113
PDTE HAYES	105	145	173
BOQUERON	78	72	81
ALTO PARAGUAY	53	36	49
CAPITAL	1147	1111	1029
<b>TOTAL</b>	<b>4388</b>	<b>4689</b>	<b>5005</b>

# Enfermedad Diarreica Aguda (EDA)

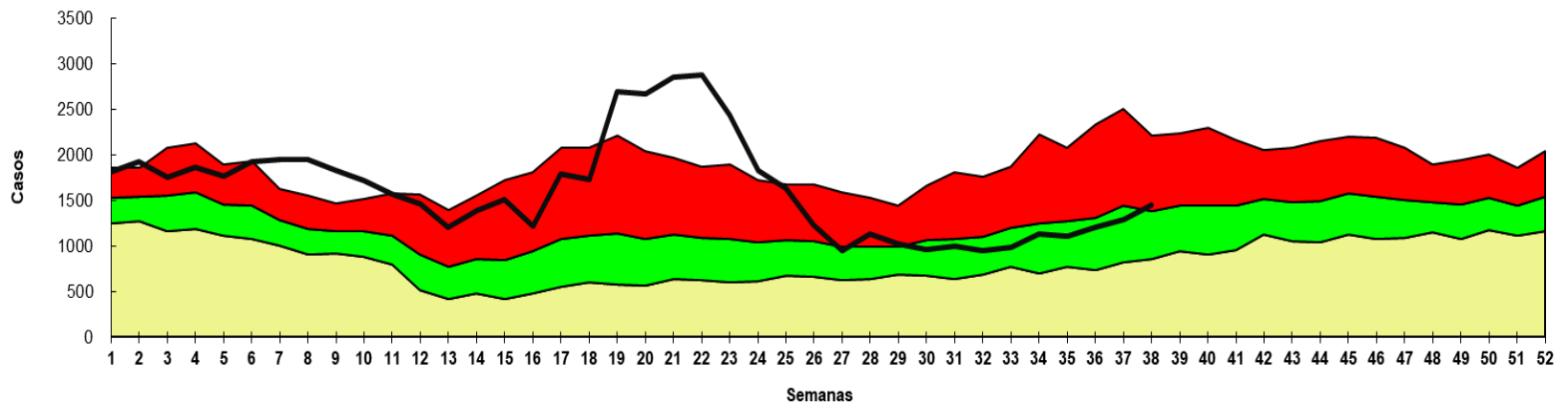
Canal endémico de EDAs en población de Asunción según semana epidemiológica  
Paraguay, 2025 (Semana Epidemiológica N° 38)



Fuente: VENOCD- DGVS



Canal endémico de EDAs en población de CENTRAL según semana epidemiológica  
Paraguay, 2025 (Semana Epidemiológica N° 38)

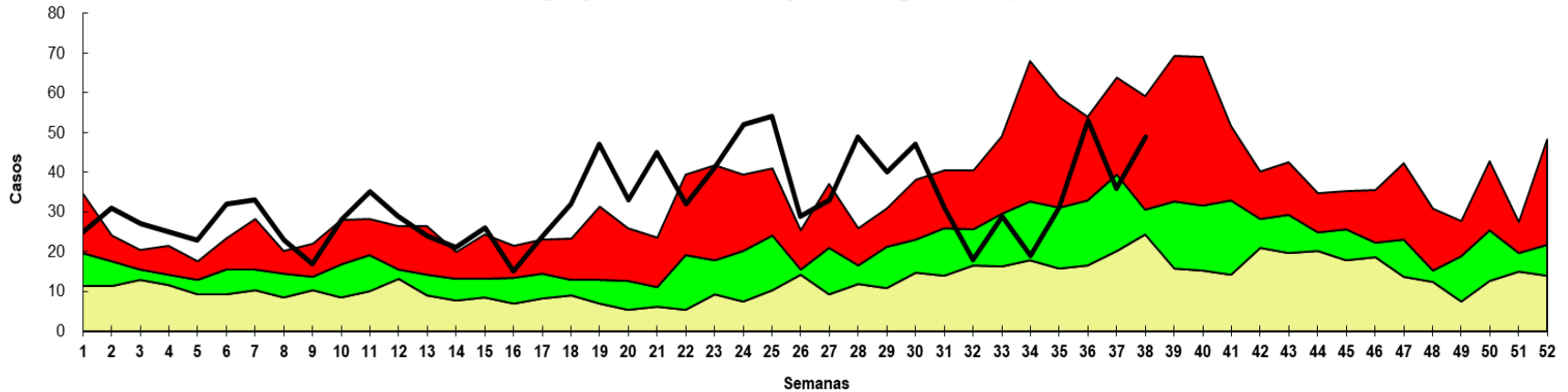


Fuente: VENOCD- DGVS



# Enfermedad Diarreica Aguda (EDA)

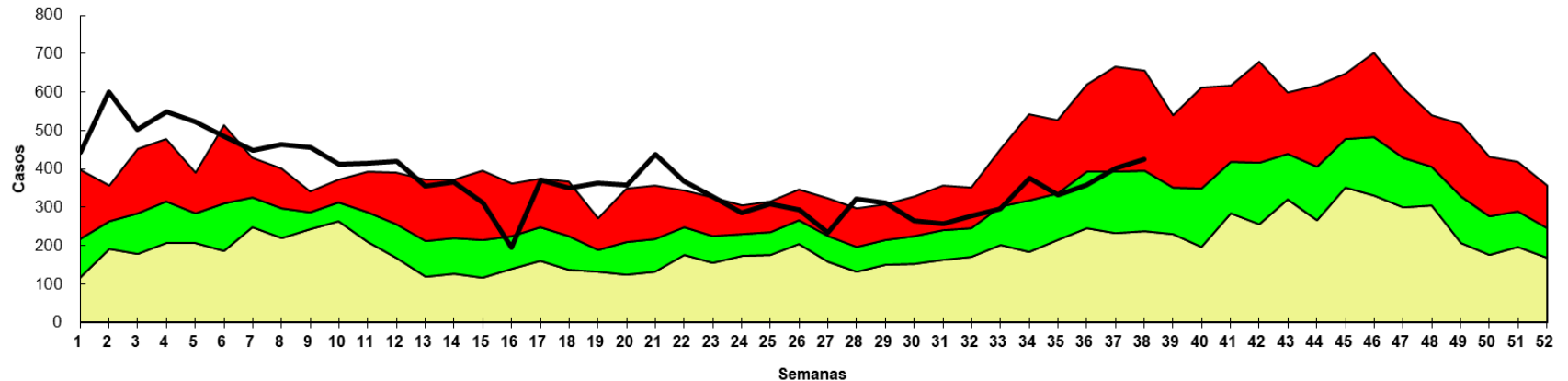
Canal endémico de EDAs en población de Alto Paraguay según semana epidemiológica Paraguay, 2025 (Semana Epidemiológica N° 38)



Fuente: VENOCD- DGVS



Canal endémico de EDAs en población de ALTO PARANA según semana epidemiológica Paraguay, 2025 (Semana Epidemiológica N° 38)

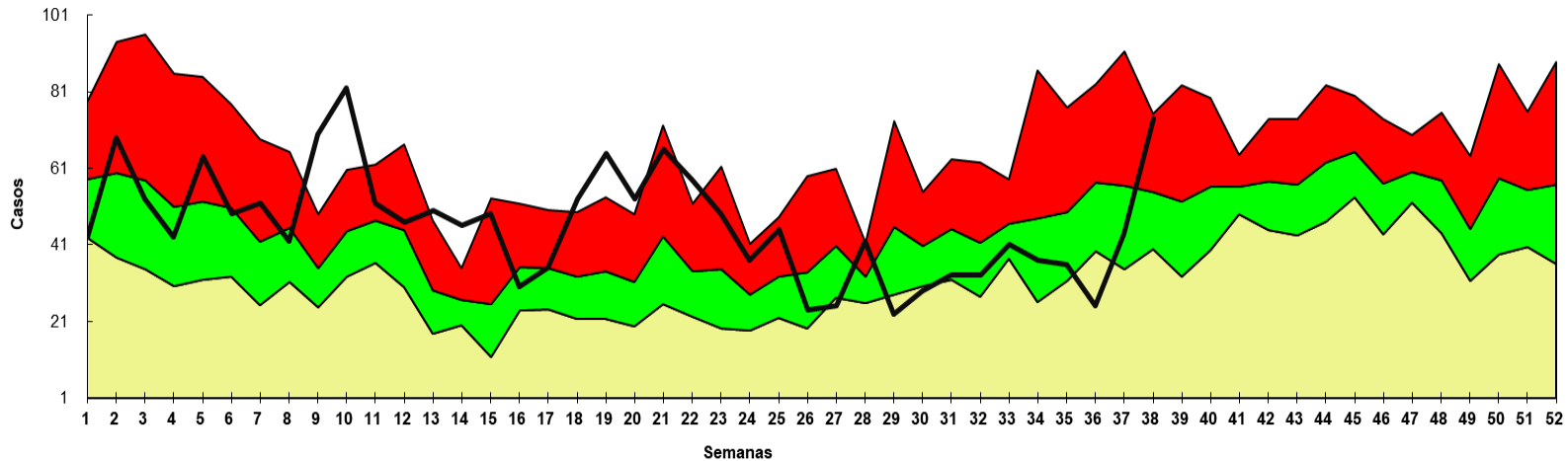


Fuente: VENOCD- DGVS



# Enfermedad Diarreica Aguda (EDA)

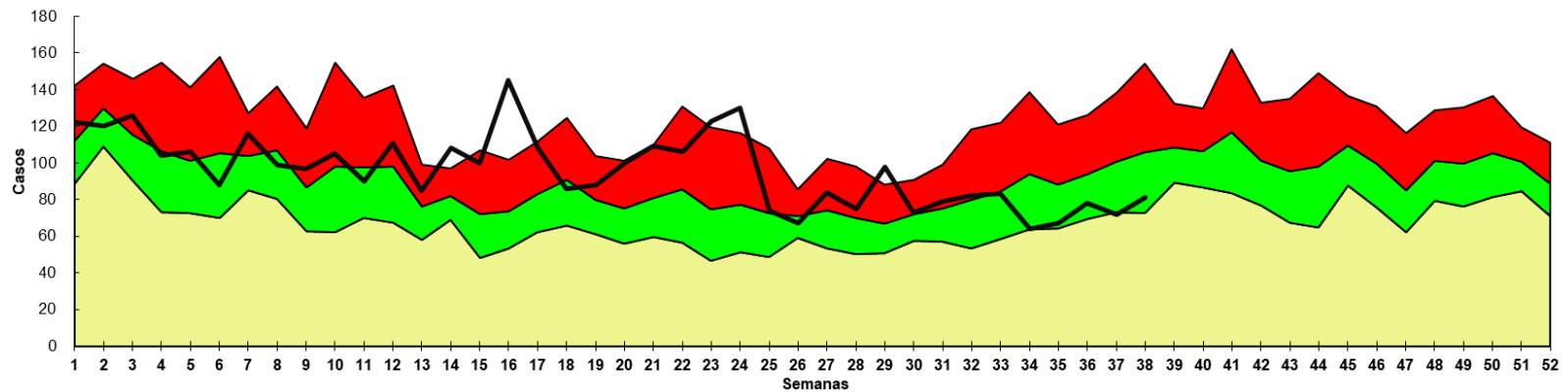
Canal endémico de *EDAs* en población de *Amambay* según semana epidemiológica  
Paraguay, 2025 (Semana Epidemiológica N° 38)



Fuente: VENOCD-DGVS



Canal endémico de *EDAs* en población de *BOQUERON* según semana epidemiológica  
Paraguay, 2025 (Semana Epidemiológica N° 38)

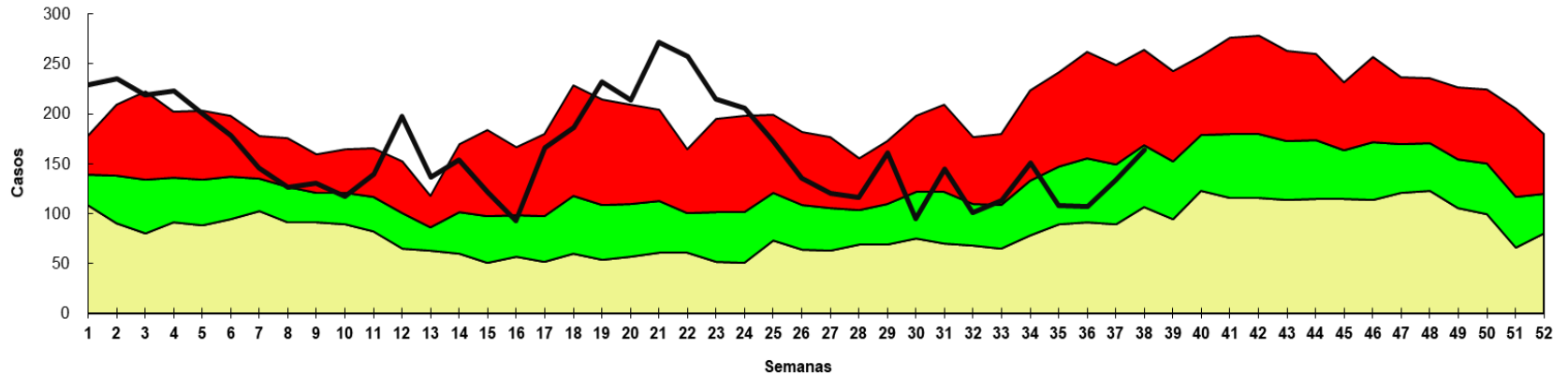


Fuente: VENOCD-DGVS



# Enfermedad Diarreica Aguda (EDA)

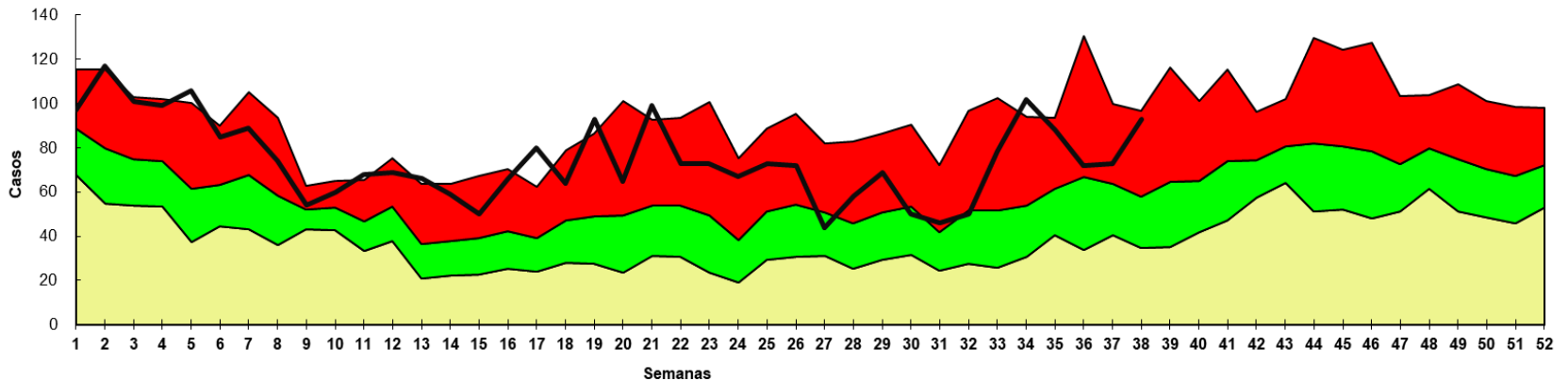
Canal endémico de *EDAs* en población de **CAAGUAZU** según semana epidemiológica  
Paraguay, 2025 (Semana Epidemiológica N° 38)



Fuente: VENOCD - DGVS



Canal endémico de *EDAs* en población **Cazapá** según semana epidemiológica  
Paraguay, 2025 (Semana Epidemiológica N° 38)

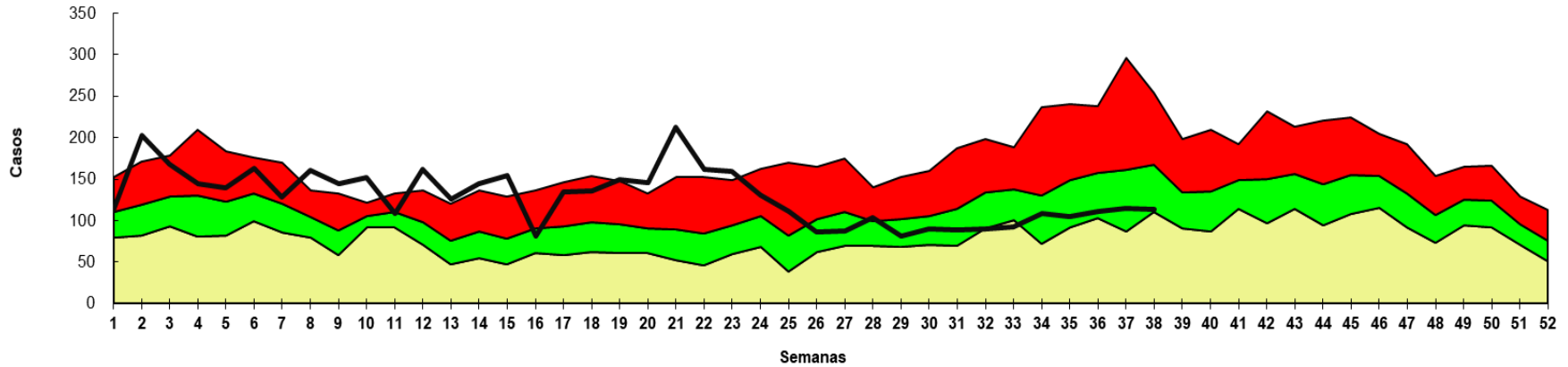


Fuente: VENOCD - DGVS



# Enfermedad Diarreica Aguda (EDA)

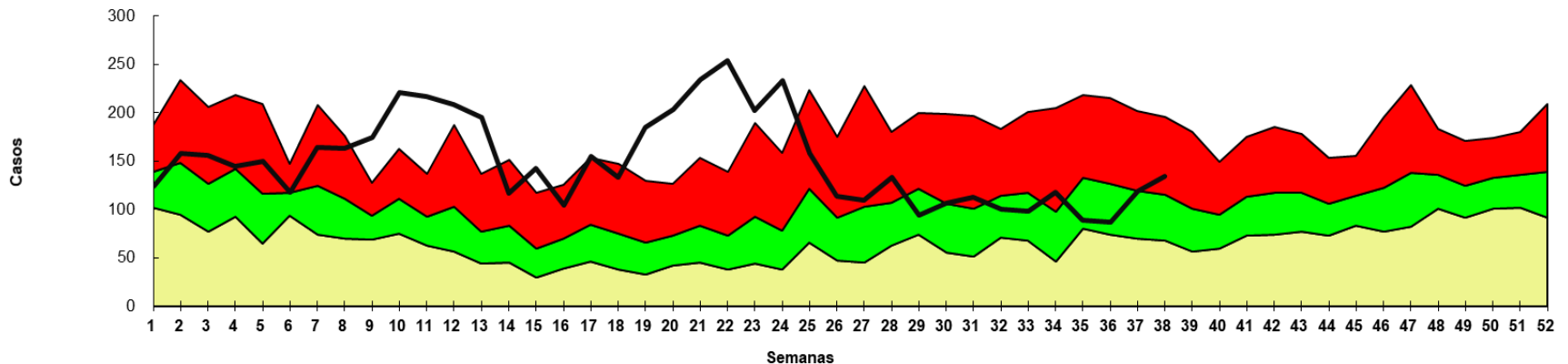
Canal endémico de *EDAs* en población de *CANINDEYU* según semana epidemiológica  
Paraguay, 2025 (Semana Epidemiológica N° 38)



Fuente: VENOCD - DGVS



Canal endémico de *EDAs* en población de *CONCEPCION* según semana epidemiológica  
Paraguay, 2025 (Semana Epidemiológica N° 38)

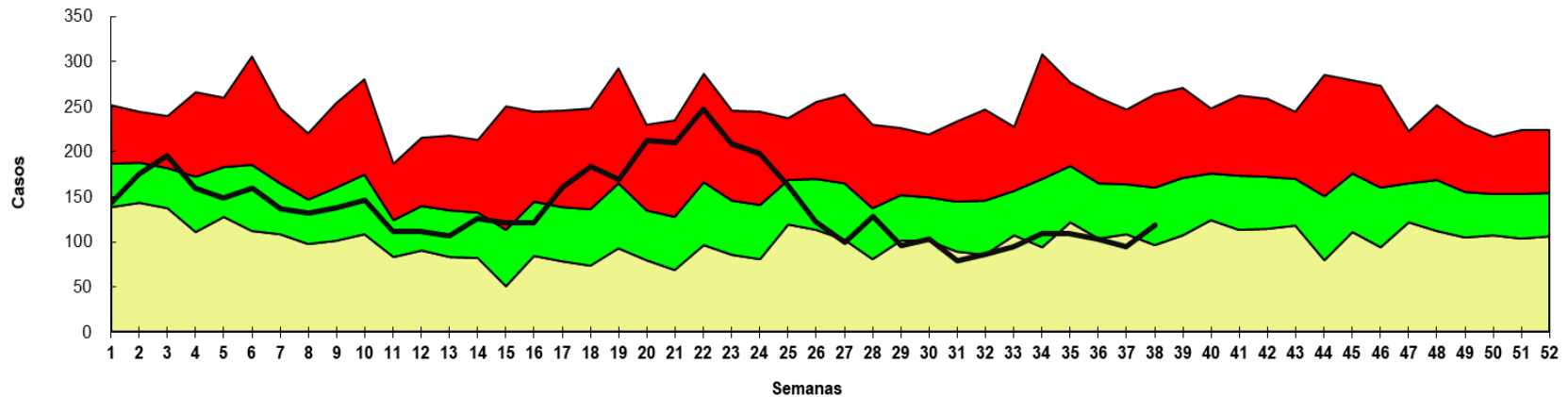


Fuente: VENOCD- DGVS



# Enfermedad Diarreica Aguda (EDA)

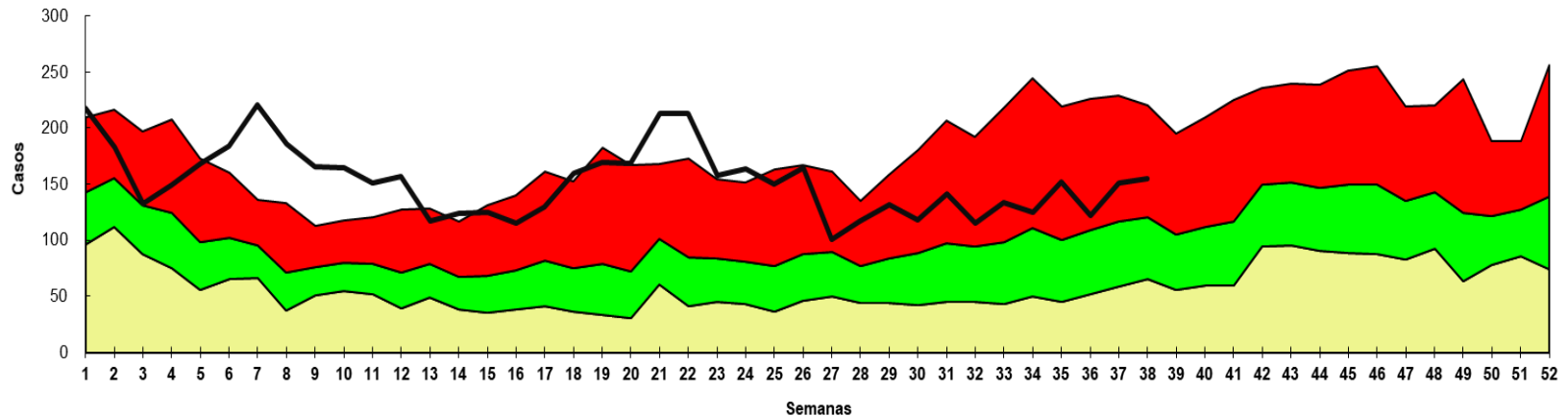
Canal endémico de *EDAs* en población de *CORDILLERA* según semana epidemiológica  
Paraguay, 2025 (Semana Epidemiológica N° 38)



Fuente: VENOCD - DGVS



Canal endémico de *EDAs* en población de *Guaira* según semana epidemiológica  
Paraguay, 2025 (Semana Epidemiológica N° 38)

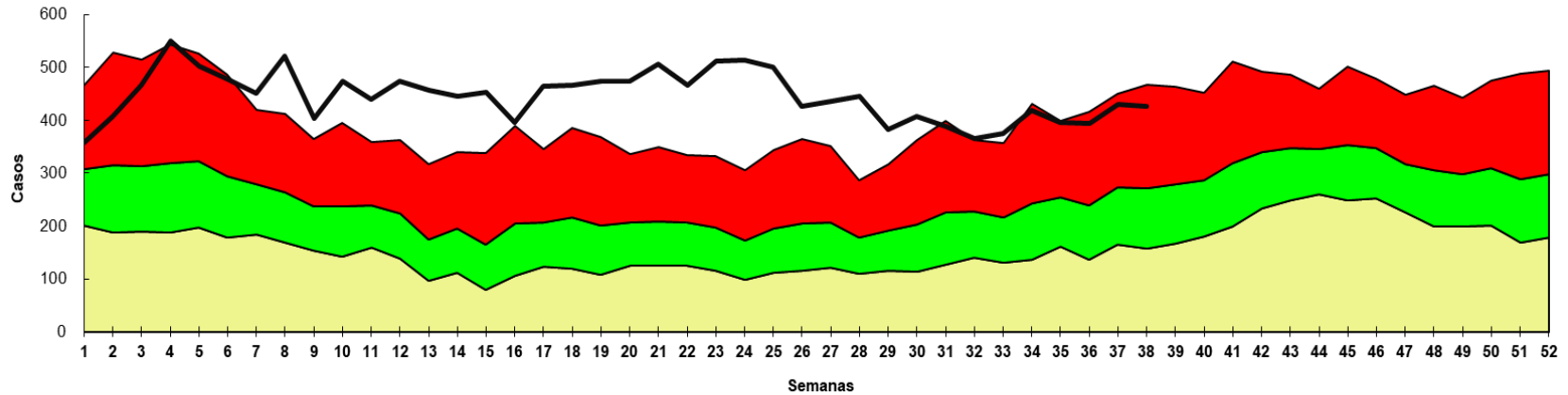


Fuente: VENOCD- DGVS



# Enfermedad Diarreica Aguda (EDA)

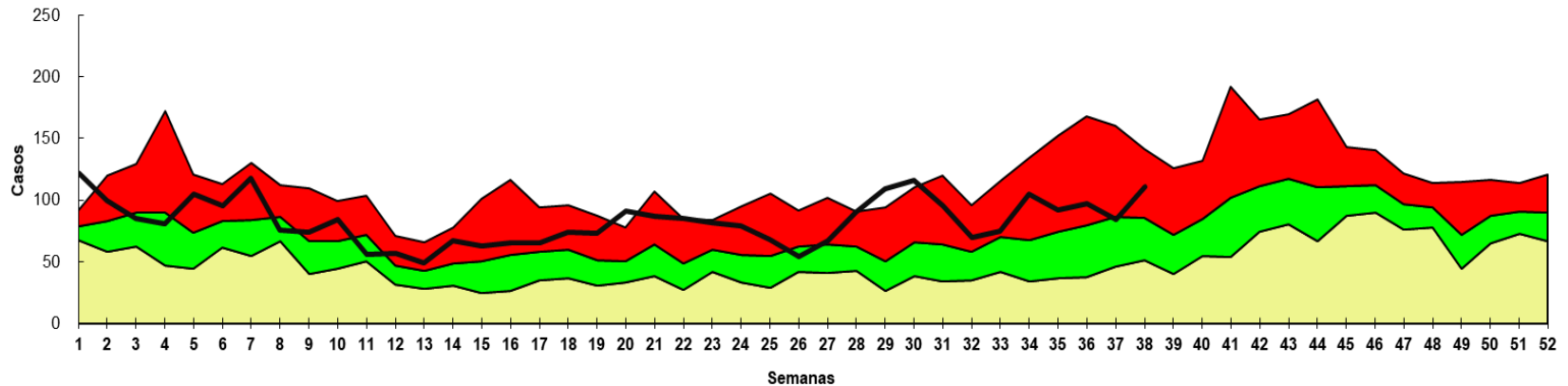
Canal endémico de EDAs en población de Itapua según semana epidemiológica  
Paraguay, 2025 (Semana epidemiológica N° 38)



Fuente: VENOCD - DGVS



Canal endémico de EDAs en población de Misiones según semana epidemiológica  
Paraguay, 2025 (Semana Epidemiológica N° 38)

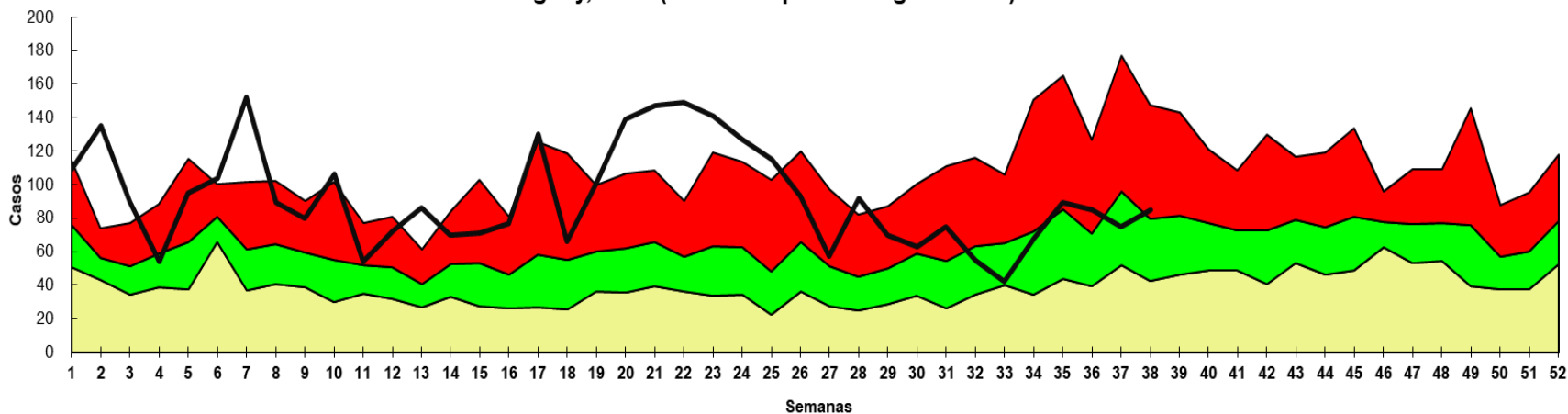


Fuente: VENOCD- DGVS



# Enfermedad Diarreica Aguda (EDA)

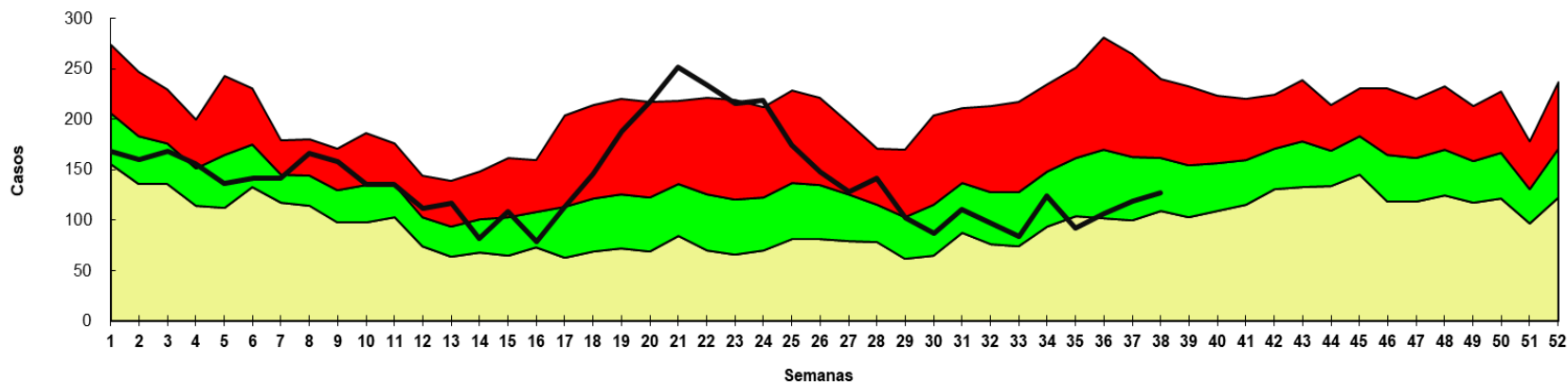
Canal endémico de *EDAs* en población de ÑEEMBUKU según semana epidemiológica  
Paraguay, 2025 (Semana Epidemiológica N° 38)



Fuente: VENOCDE - DGVS



Canal endémico de *EDAs* en población de PARAGUARI según semana epidemiológica  
Paraguay, 2025 (Semana Epidemiológica N° 38)

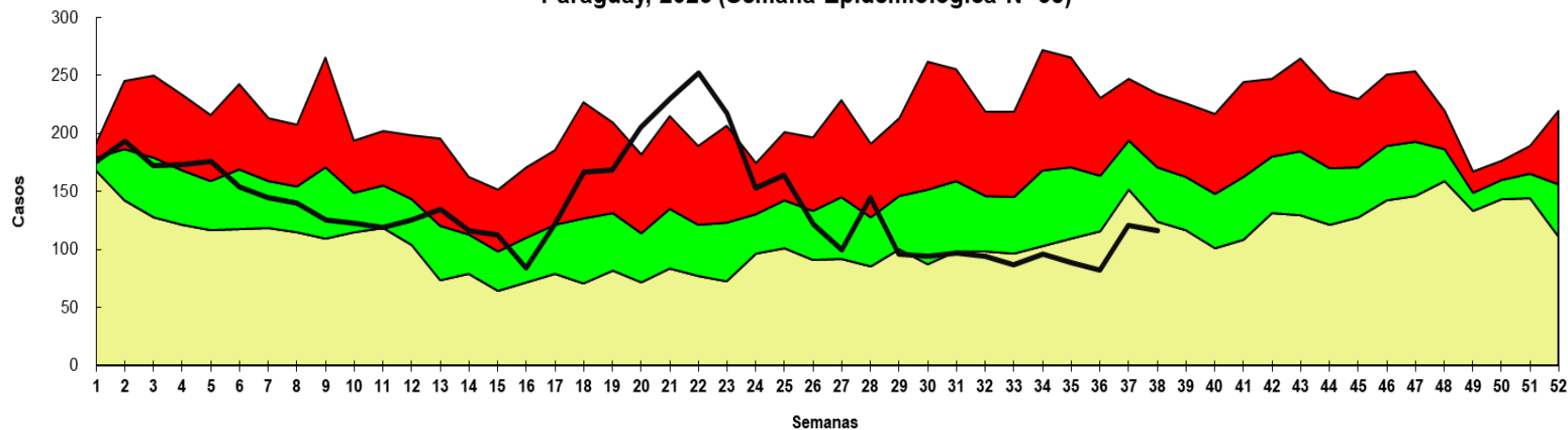


Fuente: VENOCDE - DGVS



# Enfermedad Diarreica Aguda (EDA)

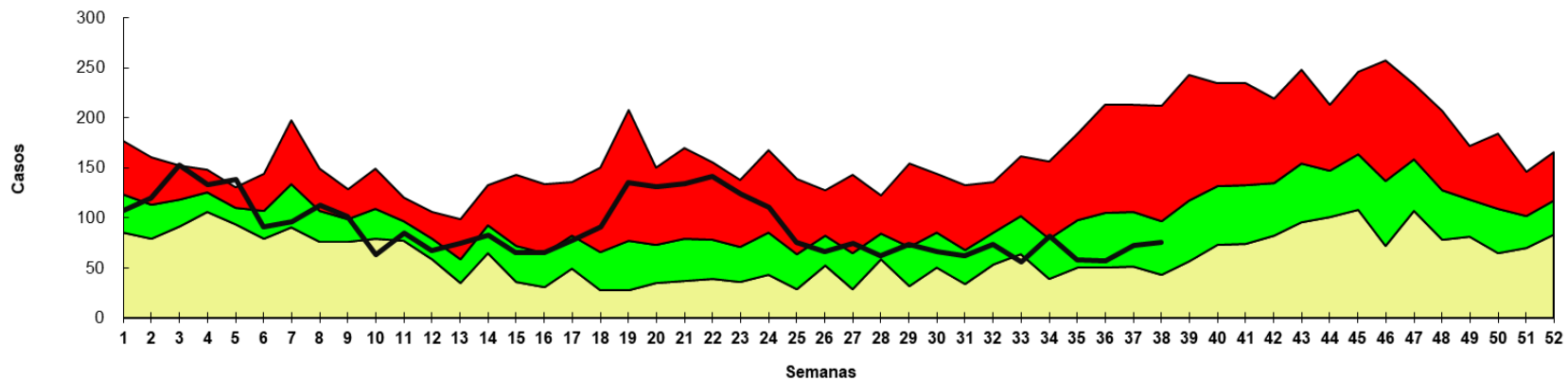
Canal endémico de *EDAs* en población de *SAN PEDRO NORTE* según semana epidemiológica  
Paraguay, 2025 (Semana Epidemiológica N° 38)



Fuente: Planilla Semanal de Notificación Obligatoria - DGVS



Canal endémico de *EDAs* en población de *SAN PEDRO SUR* según semana epidemiológica  
Paraguay, 2025 (Semana Epidemiológica N° 38)

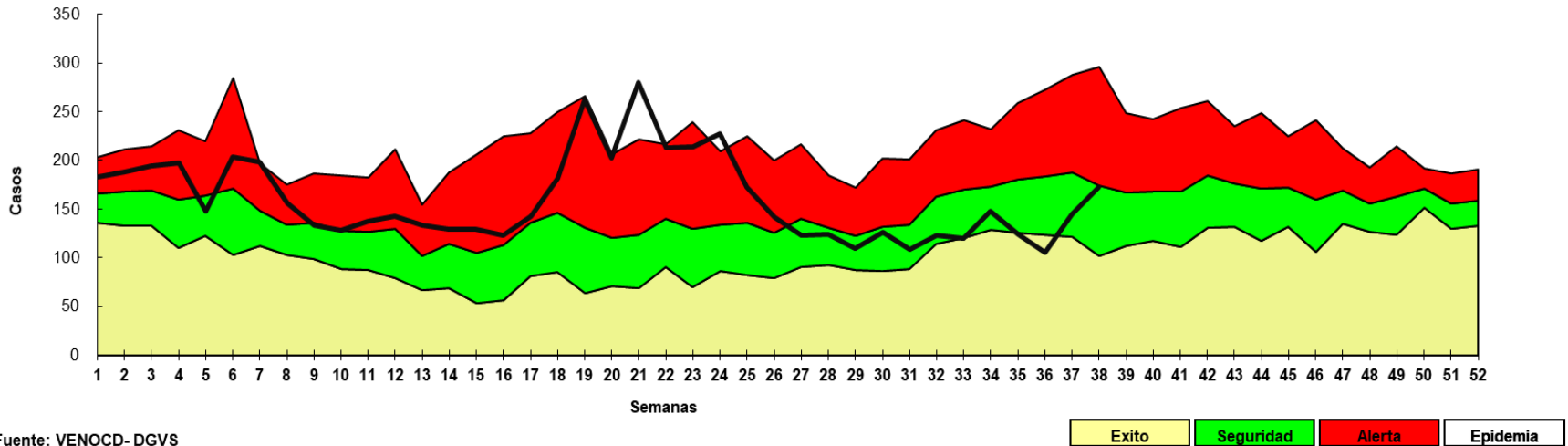


Fuente: VENOCD- DGVS



# Enfermedad Diarreica Aguda (EDA)

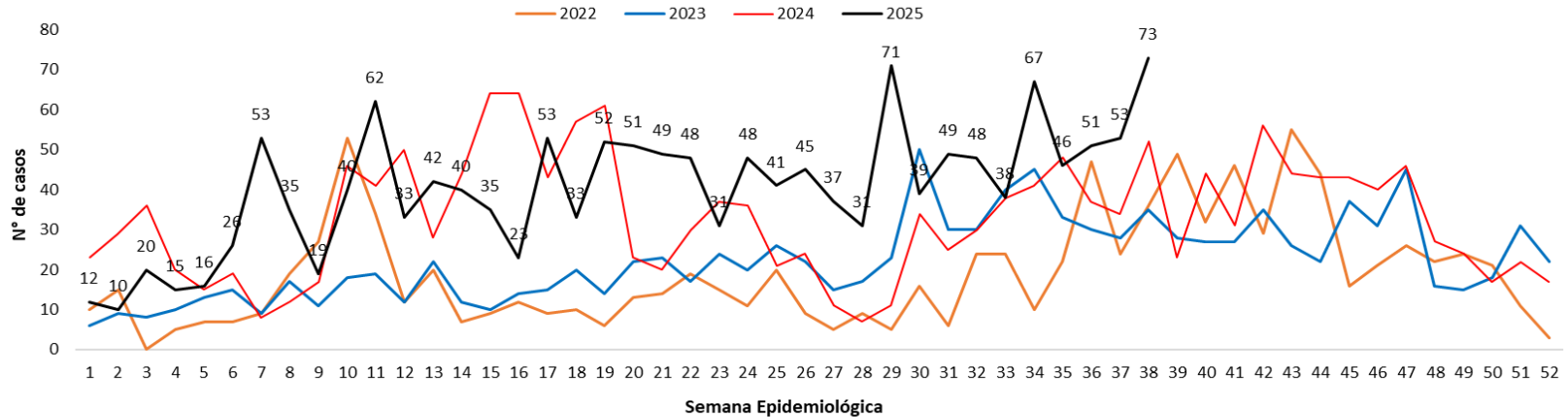
Canal endémico de *EDAs* en población de *Pte Hayes* según semana epidemiológica  
Paraguay, 2025 (Semana Epidemiológica N° 38)



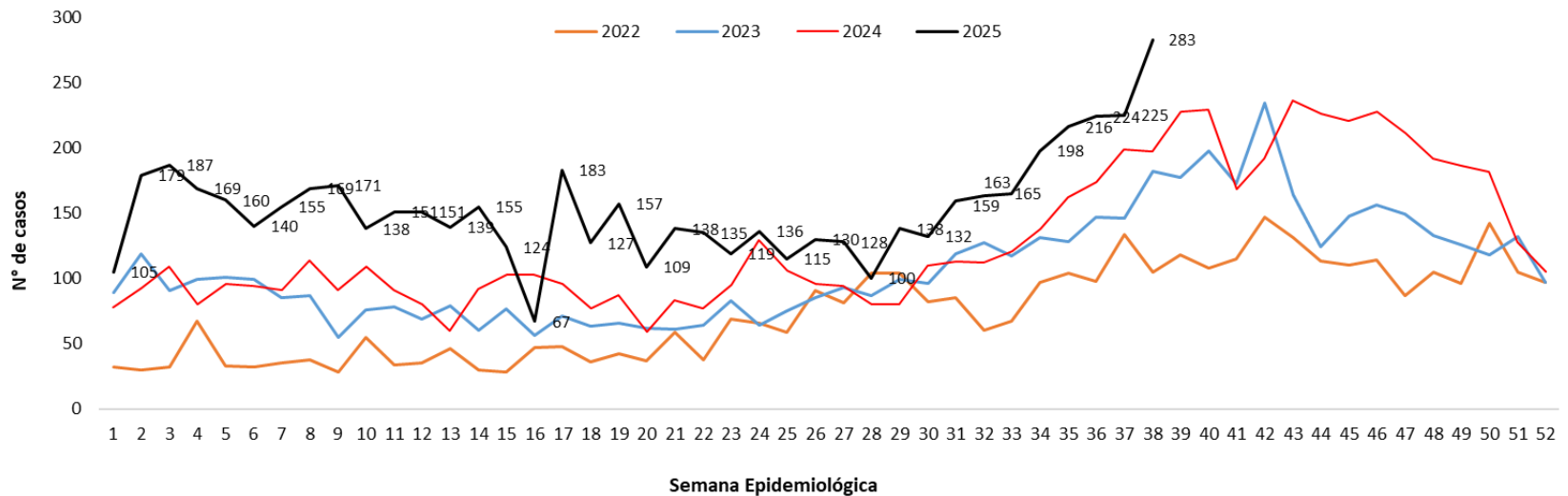
Fuente: VENOCD- DGVS

# Varicela y Conjuntivitis

**Gráfico 9. Casos de varicela según semana epidemiológica, Paraguay, años 2022 a 2025 (SE 38)**



**Gráfico 10. Casos de conjuntivitis según semana epidemiológica, Paraguay, años 2022 a 2025 (SE 38)**



# Puntos claves

- En la SE 38/2025, el cumplimiento en la notificación de planilla semanal de ENO a nivel país fue óptimo con 99,6% (n=1.485/1.491).
- Las ETI se registran con 32.491 casos, con un descenso del 6% con respecto a la semana anterior (SE37= 34.553). La tendencia de casos a nivel nacional se encuentra en la franja de epidemia.
- En cuanto a la proporción de consultas por grupos de edad. Se observa descenso del 1% en el grupo de  $\geq 60$  años con respecto a la semana anterior.
- En IRA no neumonía se registran 34.308 casos, con un descenso del 8% con respecto a la semana anterior (SE37= 37.201). La tendencia de casos Iras Total a nivel nacional se encuentra en la franja de alerta. Se observa un aumento del 1% en el grupo de 5 a 19 años con respecto a la semana anterior.
- Las IRA neumonías, se registran 2.049 casos, con una variación menos del 1% con respecto a la semana anterior (SE 37= 2.058). En el comparativo de la tendencia de casos en niños  $< 5$  años, se observa un descenso en relación al año 2024. La proporción de casos de IRA neumonías según grupos de edad, se observa un aumento del 1% en el grupo de 20 a 59 años y descenso del 1% en el grupo de  $\geq 60$  años con respecto a la semana anterior.
- Hasta la SE 38/2025 se registran 5.005 casos de Enfermedad Diarreica Agudas (EDAS), con un aumento del 7% a nivel país con respecto a la semana anterior (n= 4.689). La tendencia a nivel nacional se encuentra en la franja de alerta. Se registró aumento en 15/18 regiones sanitarias y corresponden a: Concepción, San Pedro Norte, Cordillera, Guairá, Caaguazú, Caazapá, Misiones, Paraguari, Alto Paraná, Central, Ñeembucú, Amambay, Pte. Hayes, Boquerón y Alto Paraguay.
- Los casos de varicela con un aumento respecto a la semana anterior (73 vs 53).
- Los casos conjuntivitis con un aumento con respecto a la semana anterior (283 vs 225).
- Se recomienda mejorar los datos de enfermedades por grupos de edad, y mantener el cumplimiento de las notificaciones semanales en niveles óptimos superiores al 96%.