



# Eventos de Notificación Obligatoria (ENO)

por planilla semanal

Año 2025

## Contenido

Se analizan aquellas enfermedades de planilla ENO de vigilancia predominantemente clínica como las infecciones respiratorias agudas, enfermedad diarreica aguda, varicela y conjuntivitis. Además se incluye el monitoreo de atributos de la vigilancia universal.

### Fuente de datos

Vigilancia de Eventos de Notificación Obligatoria y Calidad del Dato (VENOCD), DGVS-MSPBS  
Unidades epidemiológicas Regionales y Red de Servicios de Salud.

### Responsables de ideación y edición

Centro Nacional de Información Epidemiológica  
Dirección General de Vigilancia de la Salud (DGVS)-MSPBS  
Email: analisis.dgvs2016@gmail.com  
Teléfonos +595 237 46 27; +595 961 167 764

## Semana Epidemiológica (SE) 39

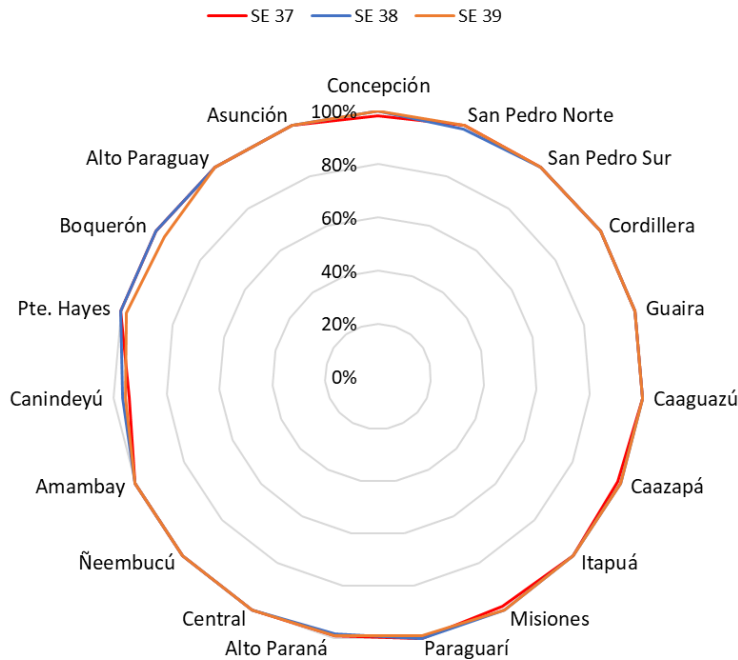
21 al 27 de Setiembre, año 2025

Los Eventos de Notificación Obligatoria son aquellas listadas en la Resolución S.G. N°0057/2023.

Son reportadas en forma numérica, agrupada, con periodicidad semanal y de carácter universal. Se informan a través de la planilla semanal de las ENO y sirve para evaluar tendencias, fluctuaciones estacionales y la presencia de posibles brotes.

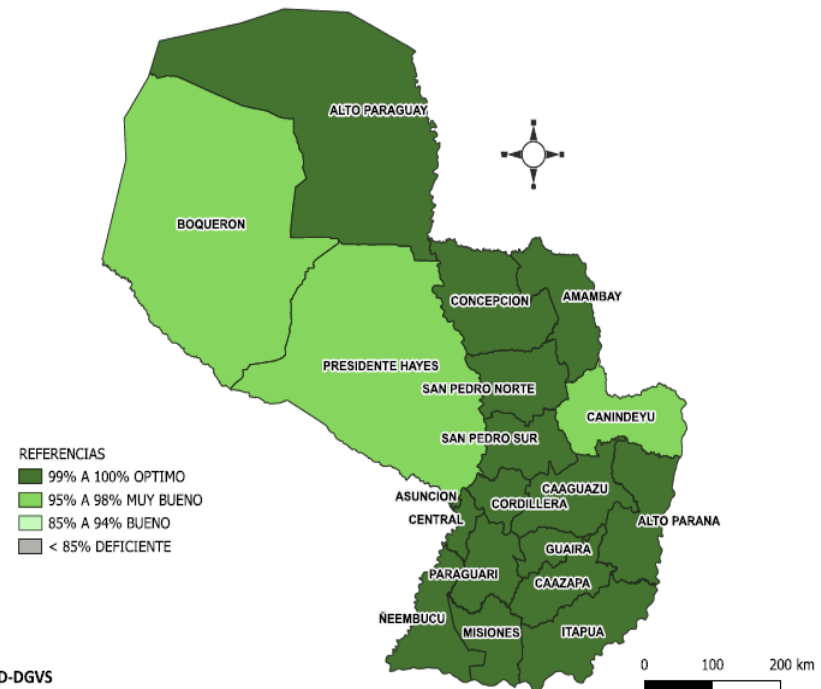
# Monitoreo cumplimiento de las notificaciones por planilla semanal

**Gráfico 1.** Cumplimiento de notificación según Región Sanitaria, Paraguay SE 37 a SE 39 del 2025



**Mapa 1.** Regiones Sanitarias según cumplimiento de Unidades Notificadoras, Paraguay, SE 39 del año 2025

PORCENTAJE DE NOTIFICACION SEMANAL DE LA PSENO SEGUN DEPARTAMENTOS



Fuente: VENOCD-DGVS

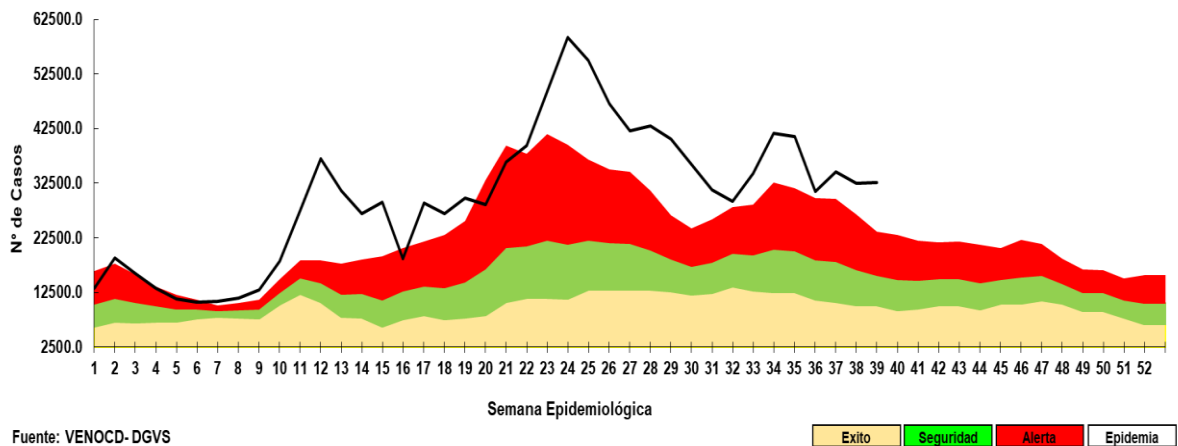
A nivel país la cobertura de notificación fue del 99,5% (n=1.483)  
**Total de unidades notificadoras =1.491**

**Cumplimiento:** Porcentaje de unidades notificantes que cumplieron con el envío de informe de planilla ENO a la región sanitaria, en fecha correspondiente.

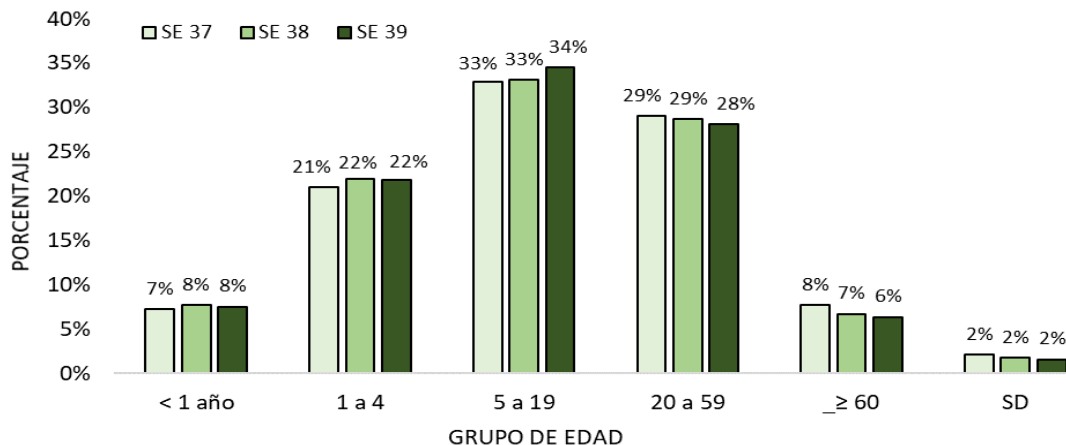
# Enfermedad Tipo Influenza (ETI)

## Vigilancia Universal

**Gráfico 2.** Canal endémico de ETI según semana epidemiológica, Paraguay, SE 36 al SE 39/2025



**Gráfico 3.** Casos de ETI según grupos de edad (%), por semana epidemiológica, Paraguay, comparativo SE 37 al SE 39/2025



**Tabla 1.** Comparativo casos de ETI por regiones sanitarias, Paraguay, SE 36 al SE 38 del 2025

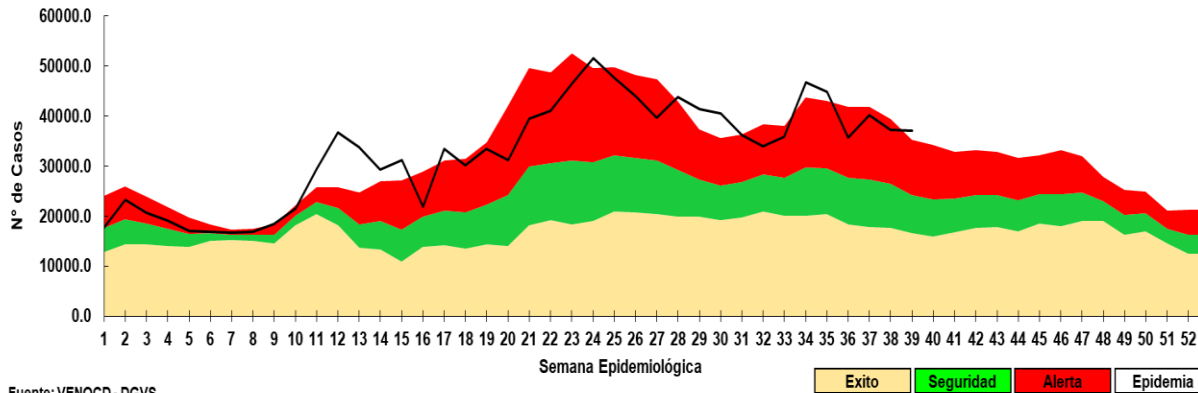
Regiones Sanitarias	SE 37	SE 38	SE 39
CONCEPCION	1009	1004	989
SAN PEDRO NORTE	1342	1260	1346
SAN PEDRO SUR	1043	1009	975
CORDILLERA	608	459	822
GUAIRA	1378	1479	1259
CAAGUAZU	1677	1609	1801
CAAZAPA	763	758	831
ITAPUA	2672	2651	2838
MISIONES	760	824	823
PARAGUARI	1511	1429	1529
ALTO PARANA	2021	2010	1917
CENTRAL	9950	8704	8843
ÑEEMBUCU	540	488	621
AMAMBAY	335	429	346
CANINDEYU	900	911	759
PDTE HAYES	1053	1020	930
BOQUERON	338	373	378
ALTO PARAGUAY	171	149	170
CAPITAL	6482	5925	5452
<b>TOTAL:</b>	<b>34553</b>	<b>32491</b>	<b>32629</b>

- En la SE 39 se registran 32.629 casos de ETI, con un leve aumento con respecto a la semana anterior (SE 38= 32.491).
- La tendencia de casos a nivel nacional se encuentra en la franja de **epidemia**.
- En cuanto a la proporción de consultas por grupos de edad. Se observa **descenso** del 1% en el grupo de **>60 años** con respecto a la semana anterior.

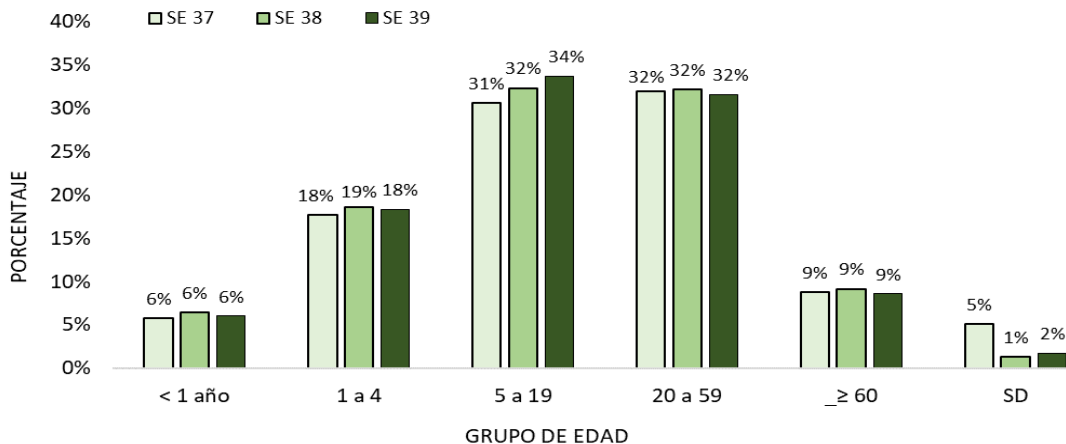
# Infecciones Respiratorias Agudas (IRA)

## Vigilancia Universal

**Gráfico 4.** Canal endémico de IRAS TOTAL según semana epidemiológica, Paraguay, SE 39 del 2025



**Gráfico 5.** Casos de IRA no neumonía según grupos de edad (%), por semana epidemiológica, Paraguay, SE 37 a SE 39 del 2025



Fuente: VENOCD-DGVS

**Tabla 2.** Casos de IRA no neumonías por regiones sanitarias, Paraguay, SE 37 al SE 39 del 2025

Regiones sanitarias	SE 37	SE 38	SE 39
CONCEPCION	908	931	830
SAN PEDRO NORTE	1077	1032	967
SAN PEDRO SUR	1022	1003	949
CORDILLERA	2235	2030	1620
GUAIRA	1212	1213	1162
CAAGUAZU	1499	1472	1488
CAAZAPA	1155	1239	1138
ITAPUA	2991	2823	3016
MISIONES	1043	1008	1118
PARAGUARI	1734	1580	1732
ALTO PARANA	2642	2745	2664
CENTRAL	9190	8848	8517
ÑEEMBUCU	565	552	602
AMAMBAY	399	448	369
CANINDEYU	936	956	877
PDTE HAYES	1156	874	956
BOQUERON	424	414	422
ALTO PARAGUAY	197	168	174
CAPITAL	6816	4972	5498
<b>TOTAL</b>	<b>37201</b>	<b>34308</b>	<b>34099</b>

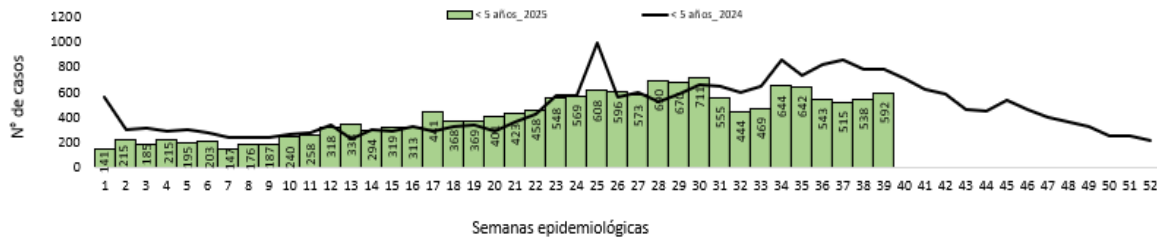
- En la SE 39 se registran 34.009 casos de IRA no neumonía, con un **descenso** del 1% con respecto a la semana anterior (SE 38= 34.308).
- La tendencia de casos Iras Total a nivel nacional se encuentra en la franja de **alerta**.
- En cuanto a la proporción de consultas por grupos de edad. Se observa un **aumento** del 2% en el grupo de 5 a 19 años con respecto a la semana anterior.

# Infecciones Respiratorias Agudas Neumonías

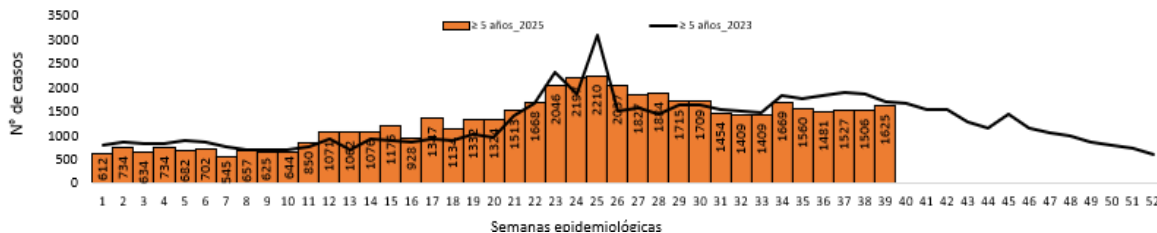
Vigilancia Universal

**Gráfico 6.** Tendencia de Infecciones Respiratorias Agudas (IRA) neumonías en menores y mayores de 5 años, Paraguay. Comparativo 2024- 2025\* (SE 39)

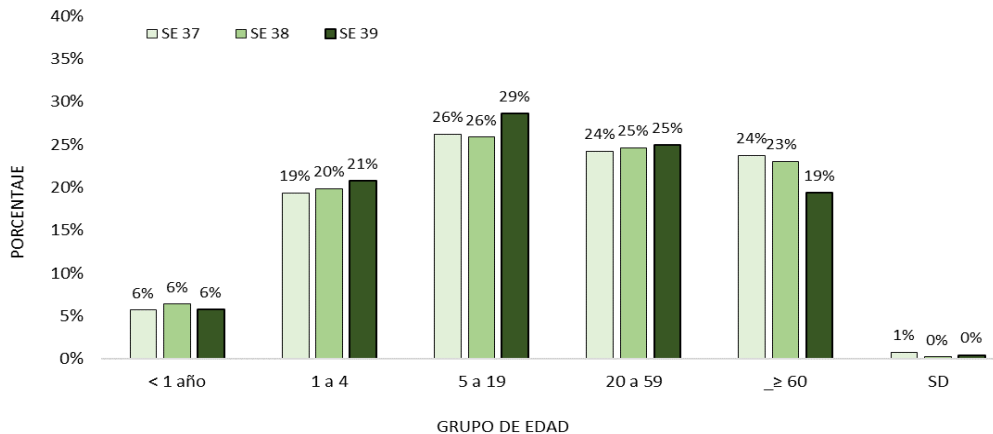
IRA neumonías en menores de 5 años, comparativo año 2024 y 2025\* (SE 39)



IRA neumonías en mayores de 5 años, comparativo año 2024 y 2025\* (SE 39)



**Gráfico 7.** Proporción de casos de IRA neumonías según grupos de edad, por semana epidemiológica, Paraguay, SE 37 al SE 39 del 2025



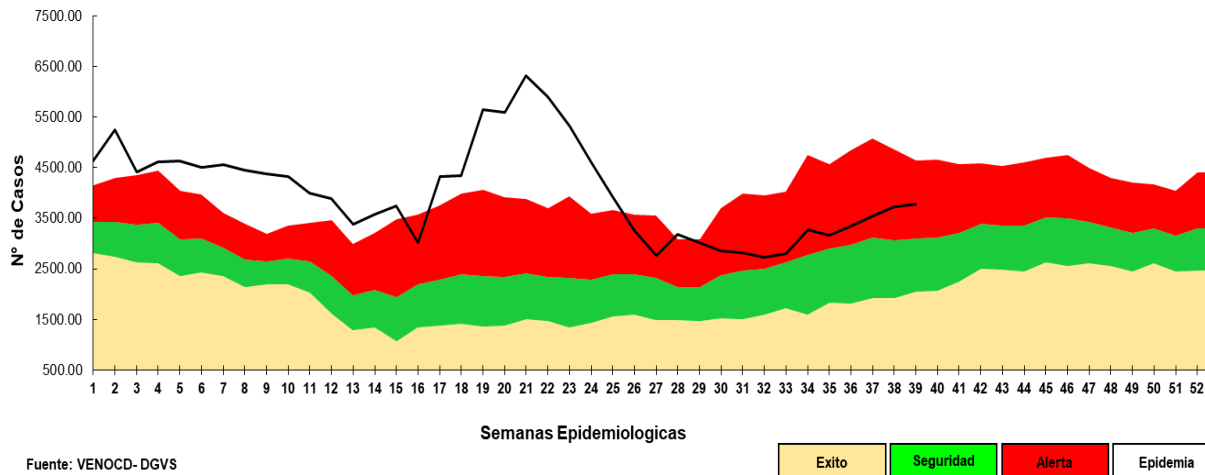
**Tabla 3.** Casos de IRA neumonías por regiones sanitarias, Paraguay, SE 37 al SE 39 del 2025

Regiones Sanitarias	SE 37	SE 38	SE 39
CONCEPCION	64	86	102
SAN PEDRO NORTE	23	21	32
SAN PEDRO SUR	23	29	35
CORDILLERA	53	25	38
GUAIRA	54	76	61
CAAGUAZU	134	184	166
CAAZAPA	55	63	46
ITAPUA	357	376	349
MISIONES	26	15	22
PARAGUARI	71	49	50
ALTO PARANA	104	105	97
CENTRAL	583	538	604
ÑEEMBUCU	23	28	33
AMAMBAY	33	27	20
CANINDEYU	106	95	61
PDTE HAYES	64	56	50
BOQUERON	50	30	33
ALTO PARAGUAY	20	6	5
CAPITAL	215	240	423
<b>Total</b>	<b>2058</b>	<b>2049</b>	<b>2227</b>

- En la SE 39 se registran 2.227 casos de IRA neumonías, con un aumento del 9% con respecto a la semana anterior (SE 38= 2.049).
- En el comparativo de la tendencia de casos en niños <5 años, se observa un descenso con respecto al año 2024.
- La proporción de casos de IRA neumonías según grupos de edad, se observa un aumento del 3% en el grupo de 5 a 19 años y descenso del 4% en el grupo de ≥60 años con respecto a la semana anterior.

# Enfermedad Diarreica Aguda (EDA)

**Gráfico 8.** Canal endémico de EDA en población total según semana epidemiológica, Paraguay, SE 39 del 2025



Hasta la SE 39/2025 se registran 4905 casos de Enfermedad Diarreica Agudas (EDAS), con un **descenso** del 2% a nivel país con respecto a la semana anterior (n= 5005). La tendencia a nivel nacional se encuentra en la franja de alerta.

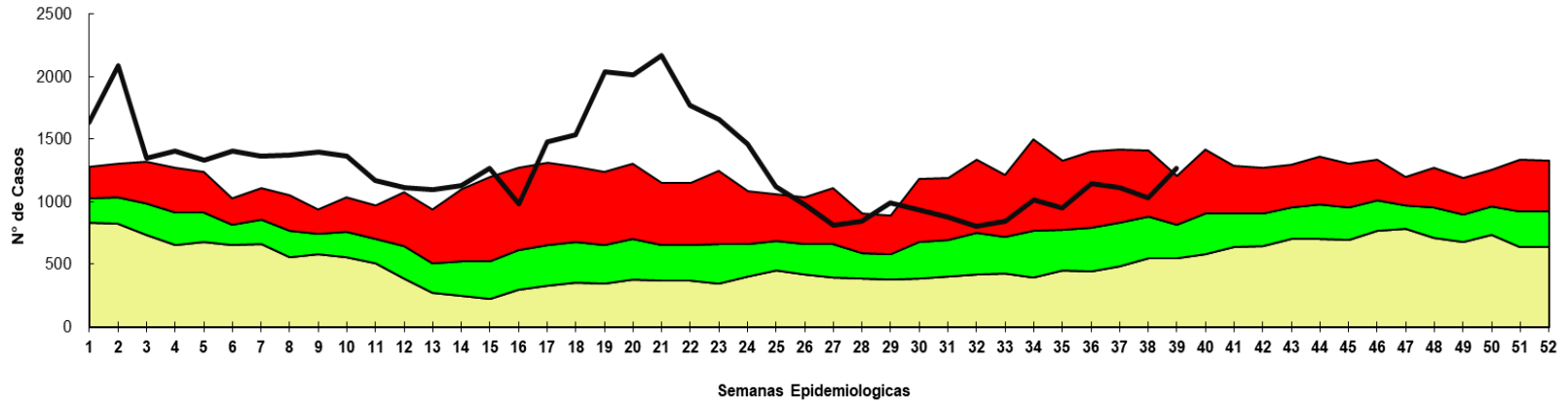
Se registró aumento en 4/18 regiones sanitarias y corresponden a: Concepcion, Ñeembucu, Boquerón, Capital

**Tabla 4.** Casos de EDA por regiones sanitarias, Paraguay, SE 37 a SE 39 del 2025

Regiones Sanitarias	SE 37	SE 38	SE 39
CONCEPCION	119	134	150
SAN PEDRO NORTE	121	116	68
SAN PEDRO SUR	72	76	63
CORDILLERA	95	119	99
GUAIRA	151	155	124
CAAGUAZU	134	164	163
CAAZAPA	73	93	87
ITAPUA	430	427	426
MISIONES	84	111	107
PARAGUARI	119	127	92
ALTO PARANA	403	426	371
CENTRAL	1290	1453	1348
ÑEEMBUCU	75	85	86
AMAMBAY	44	74	55
CANINDEYU	115	113	97
PDTE HAYES	145	173	169
BOQUERON	72	81	92
ALTO PARAGUAY	36	49	39
CAPITAL	1111	1029	1269
<b>TOTAL</b>	<b>4689</b>	<b>5005</b>	<b>4905</b>

# Enfermedad Diarreica Aguda (EDA)

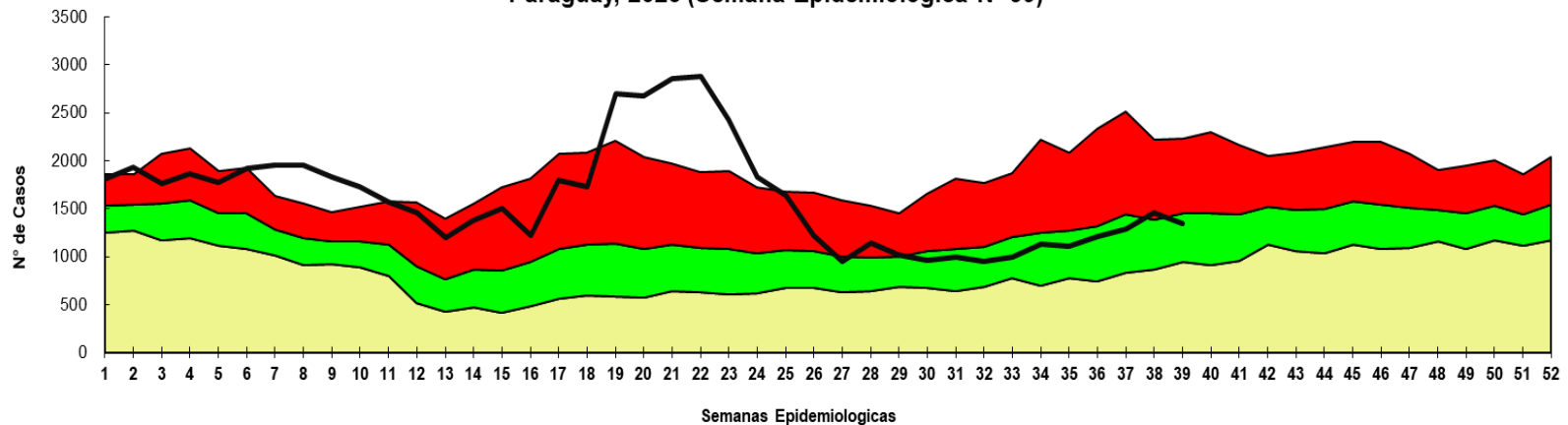
Canal endémico de *EDAs* en población de *Asunción* según semana epidemiológica  
Paraguay, 2025 (Semana Epidemiológica N° 39)



Fuente: VENOCD- DGVS



Canal endémico de *EDAs* en población de *CENTRAL* según semana epidemiológica  
Paraguay, 2025 (Semana Epidemiológica N° 39)

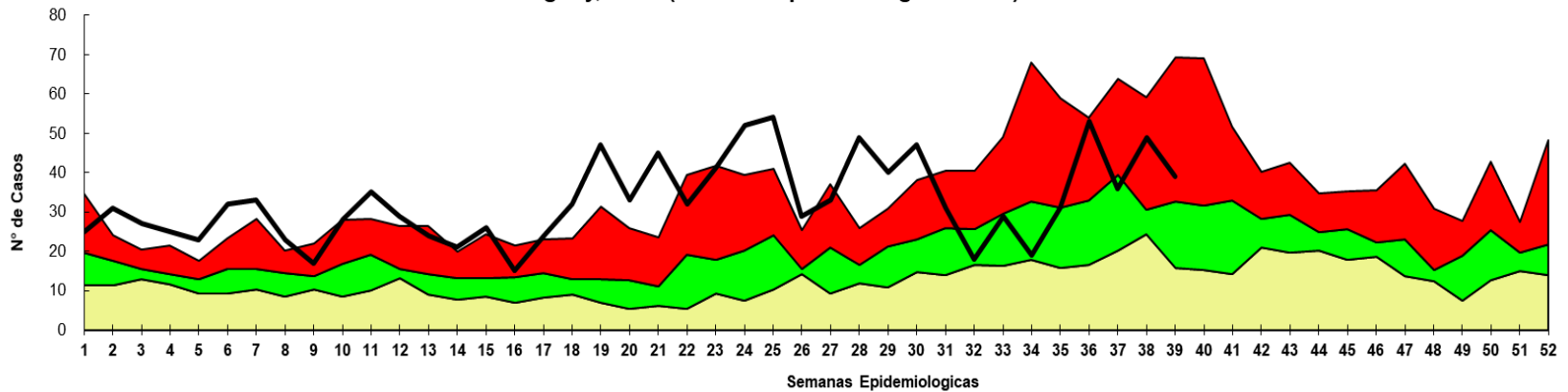


Fuente: VENOCD- DGVS



# Enfermedad Diarreica Aguda (EDA)

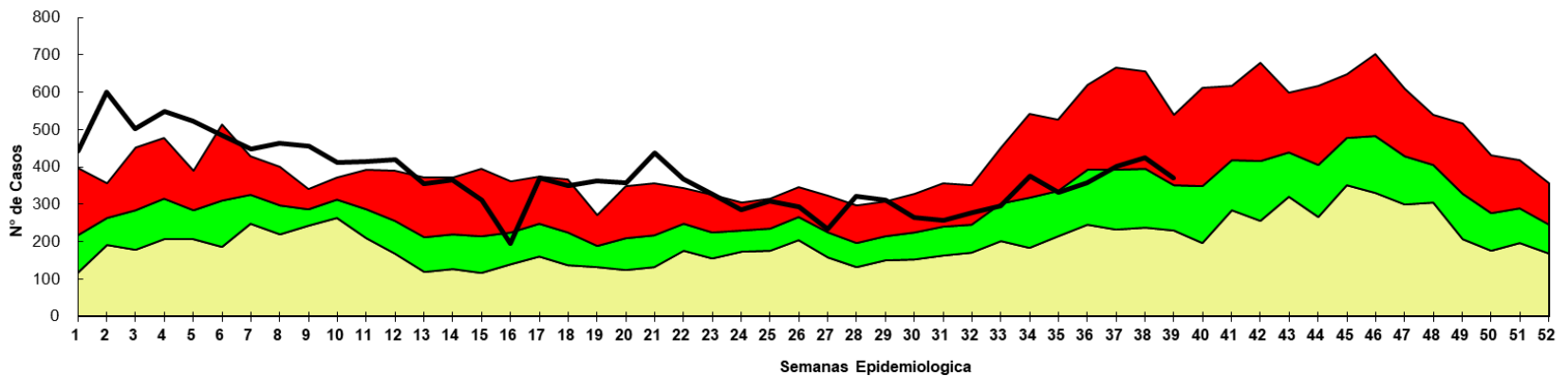
Canal endémico de *EDAs* en población de Alto Paraguay según semana epidemiológica Paraguay, 2025 (Semana Epidemiológica N° 39)



Fuente: VENOCD- DGVS



Canal endémico de *EDAs* en población de ALTO PARANA según semana epidemiológica Paraguay, 2025 (Semana Epidemiológica N° 39)

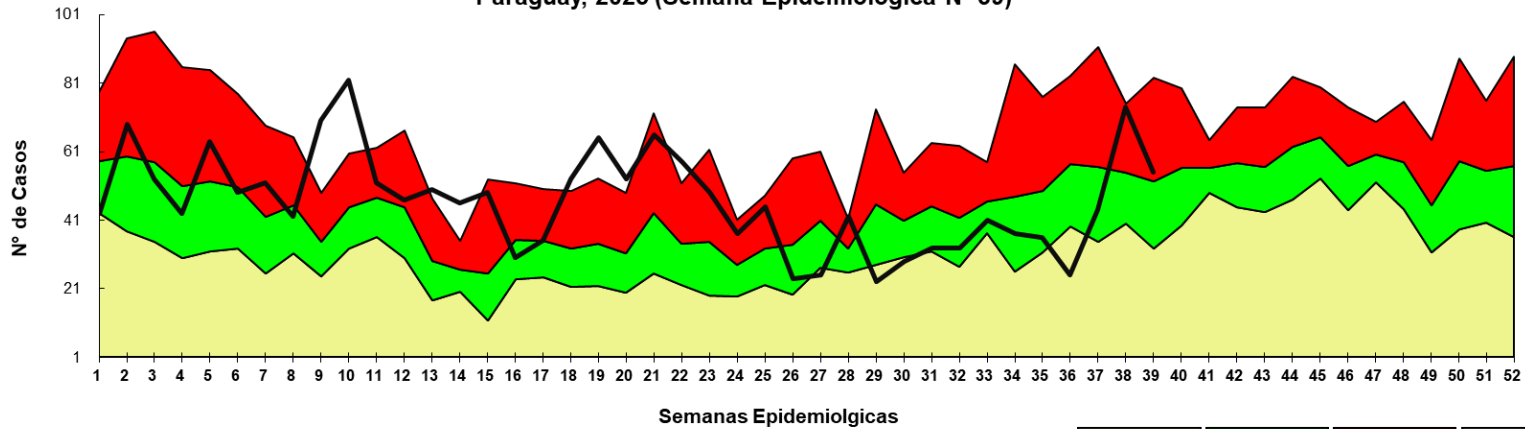


Fuente: VENOCD- DGVS



# Enfermedad Diarreica Aguda (EDA)

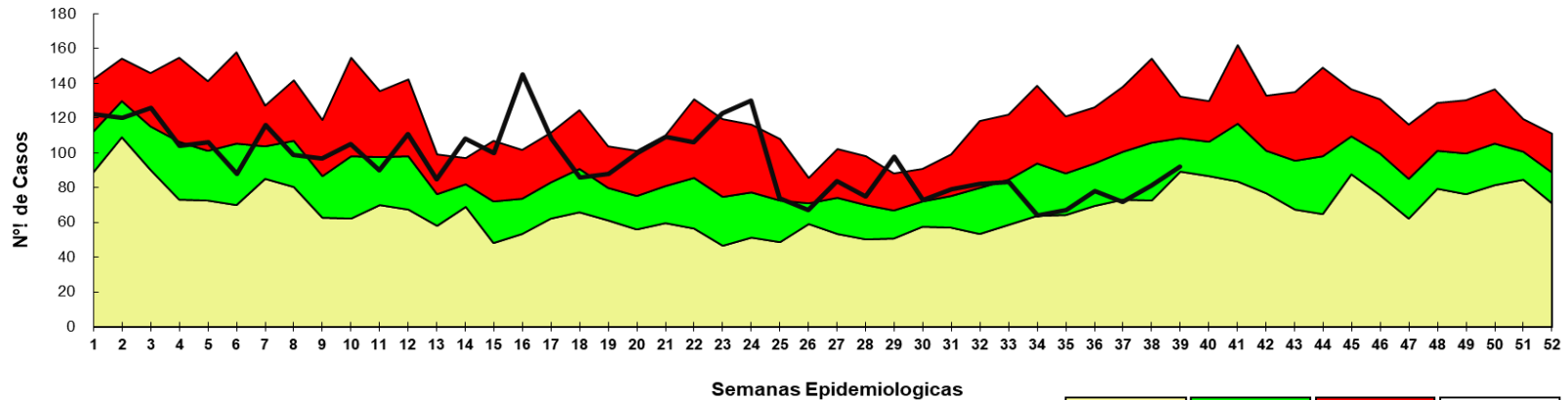
Canal endémico de EDAs en población de Amambay según semana epidemiológica  
Paraguay, 2025 (Semana Epidemiológica N° 39)



Fuente: VENOCD-DGVS



Canal endémico de EDAs en población de BOQUERON según semana epidemiológica  
Paraguay, 2025 (Semana Epidemiológica N° 39)

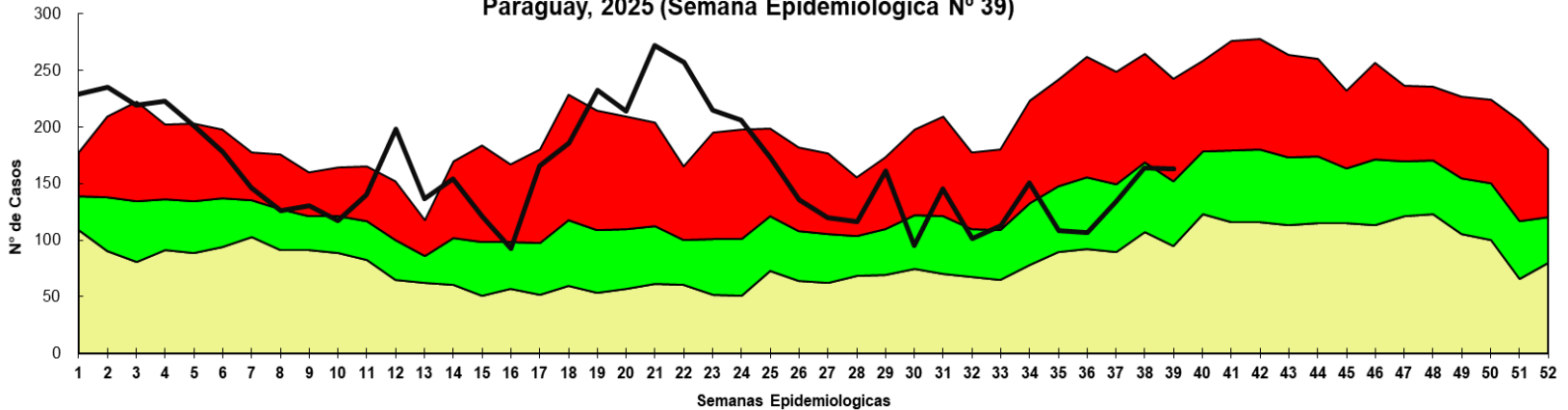


Fuente: VENOCD-DGVS



# Enfermedad Diarreica Aguda (EDA)

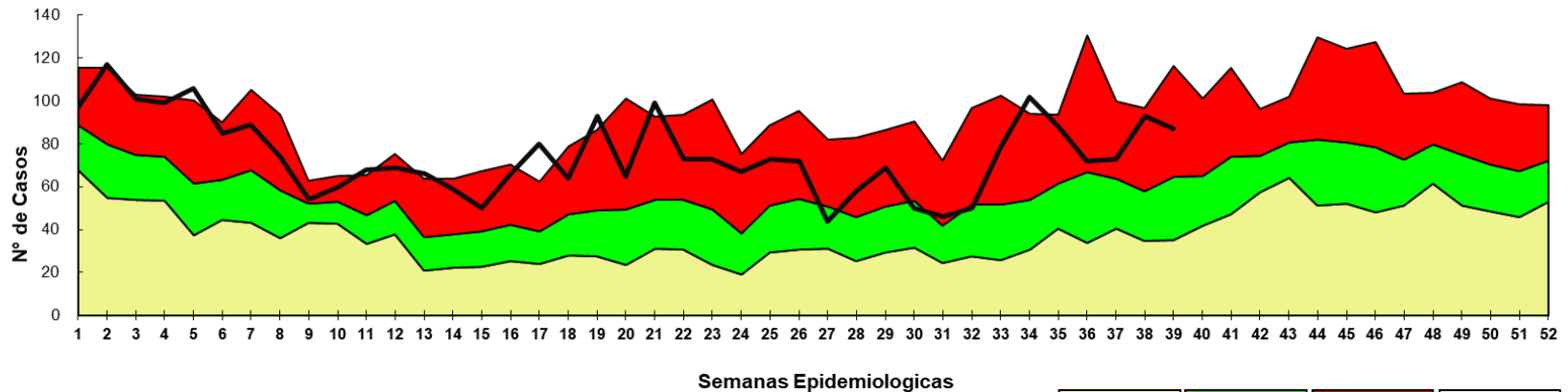
Canal endémico de *EDAs* en población de CAAGUAZU según semana epidemiológica  
Paraguay, 2025 (Semana Epidemiológica N° 39)



Fuente: VENOCD - DGVS



Canal endémico de *EDAs* en población Caazapá según semana epidemiológica  
Paraguay, 2025 (Semana Epidemiológica N° 39)

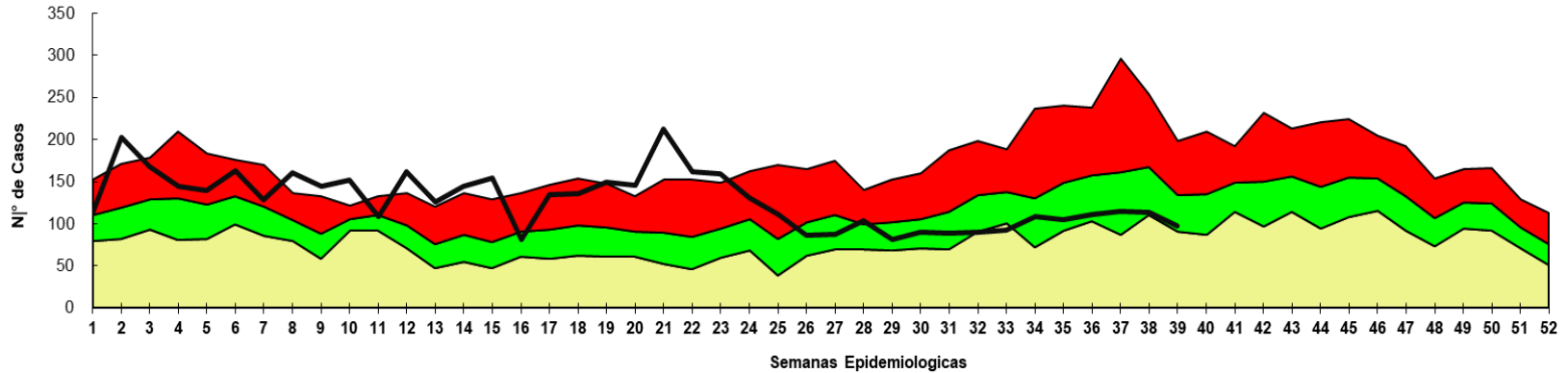


Fuente: VENOCD - DGVS



# Enfermedad Diarreica Aguda (EDA)

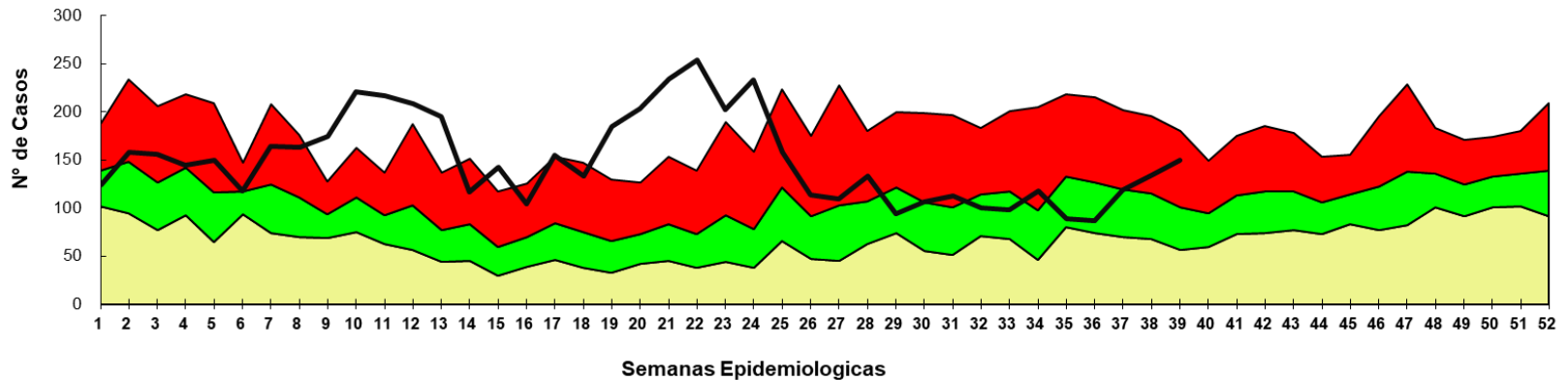
Canal endémico de *EDAs* en población de *CANINDEYU* según semana epidemiológica Paraguay, 2025 (Semana Epidemiológica N° 39)



Fuente: VENOCD - DGVS



Canal endémico de *EDAs* en población de *CONCEPCION* según semana epidemiológica Paraguay, 2025 (Semana Epidemiológica N° 39)

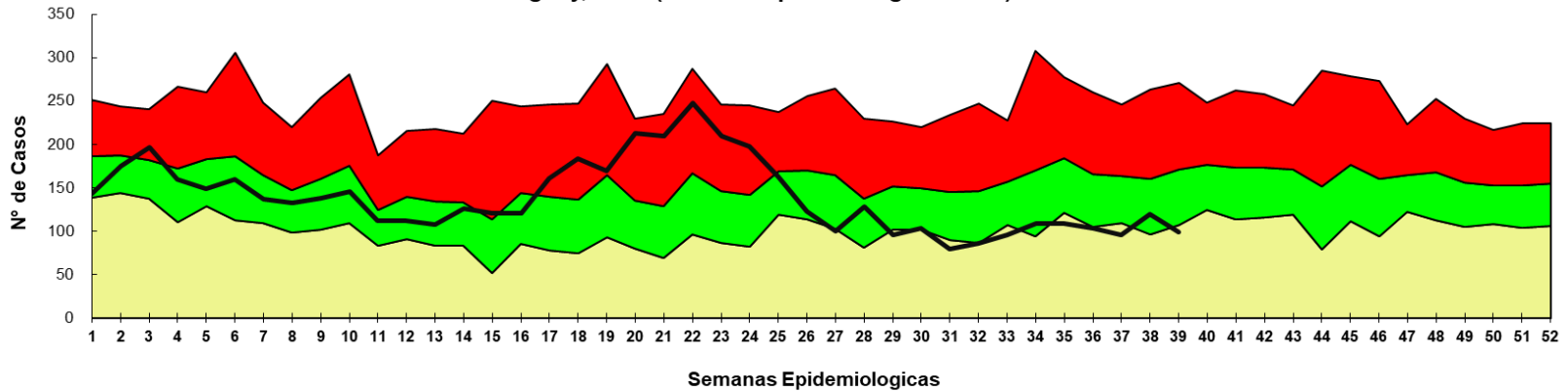


Fuente: VENOCD- DGVS



# Enfermedad Diarreica Aguda (EDA)

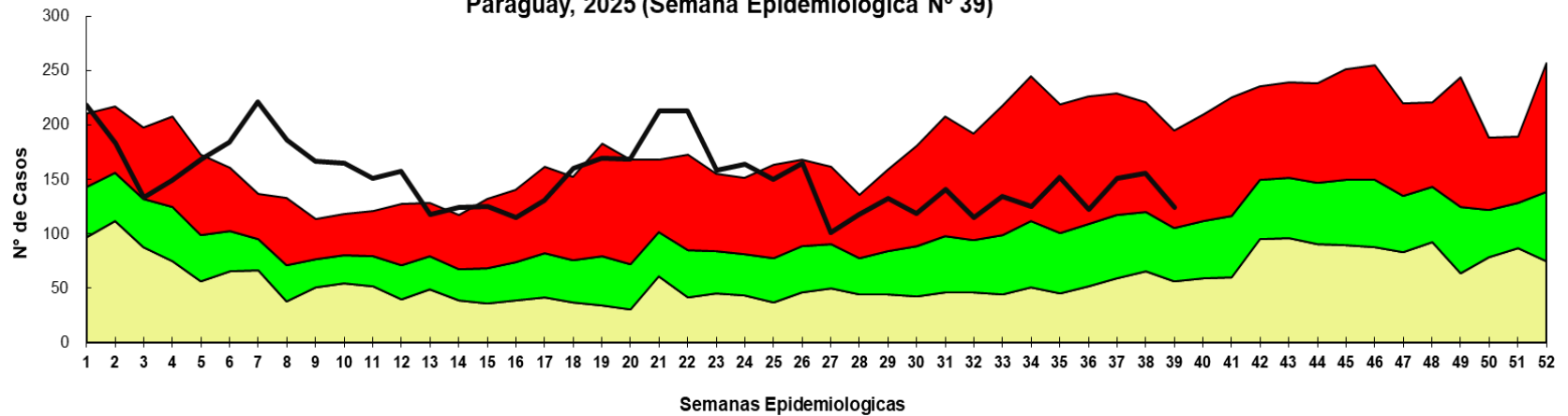
Canal endémico de *EDAs* en población de *CORDILLERA* según semana epidemiológica Paraguay, 2025 (Semana Epidemiológica N° 39)



Fuente: VENOCD - DGVS



Canal endémico de *EDAs* en población de *Guaira* según semana epidemiológica Paraguay, 2025 (Semana Epidemiológica N° 39)

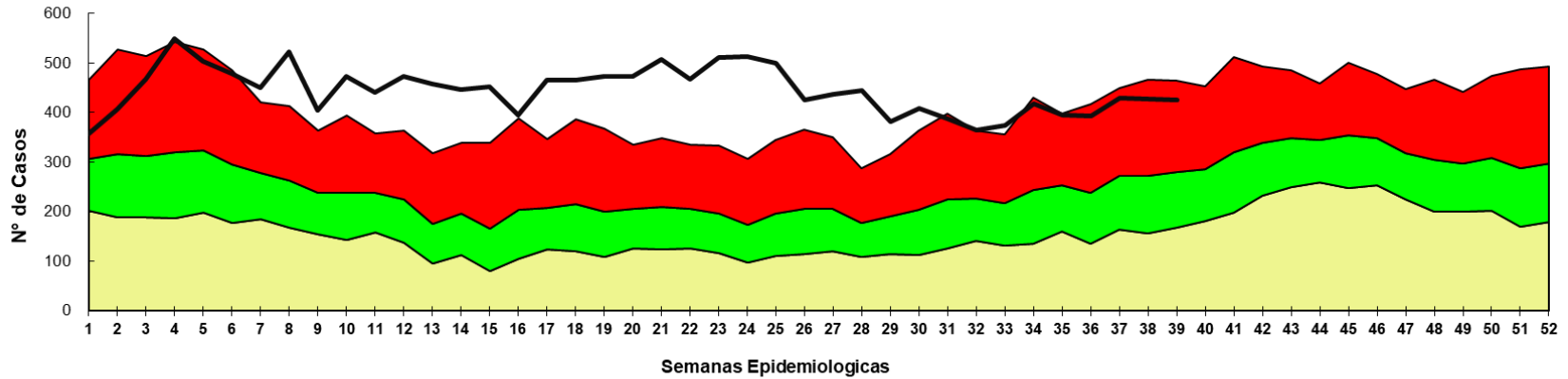


Fuente: VENOCD - DGVS



# Enfermedad Diarreica Aguda (EDA)

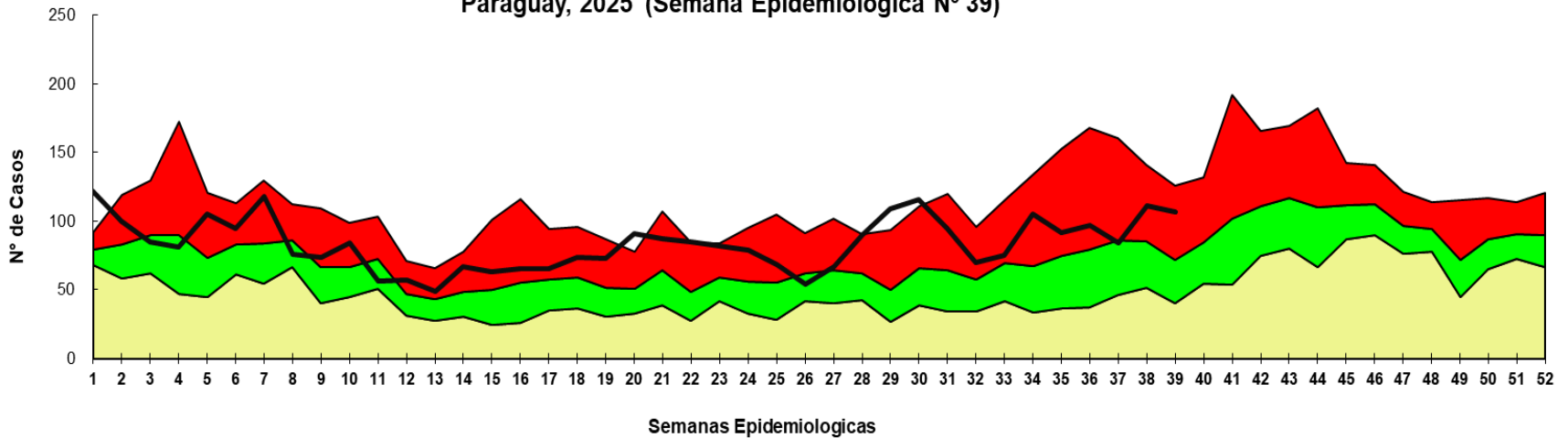
Canal endémico de EDAs en población de Itapua según semana epidemiológica Paraguay, 2025 (Semana epidemiológica N° 39)



Fuente: VENOCD - DGVS



Canal endémico de EDAs en población de Misiones según semana epidemiológica Paraguay, 2025 (Semana Epidemiológica N° 39)

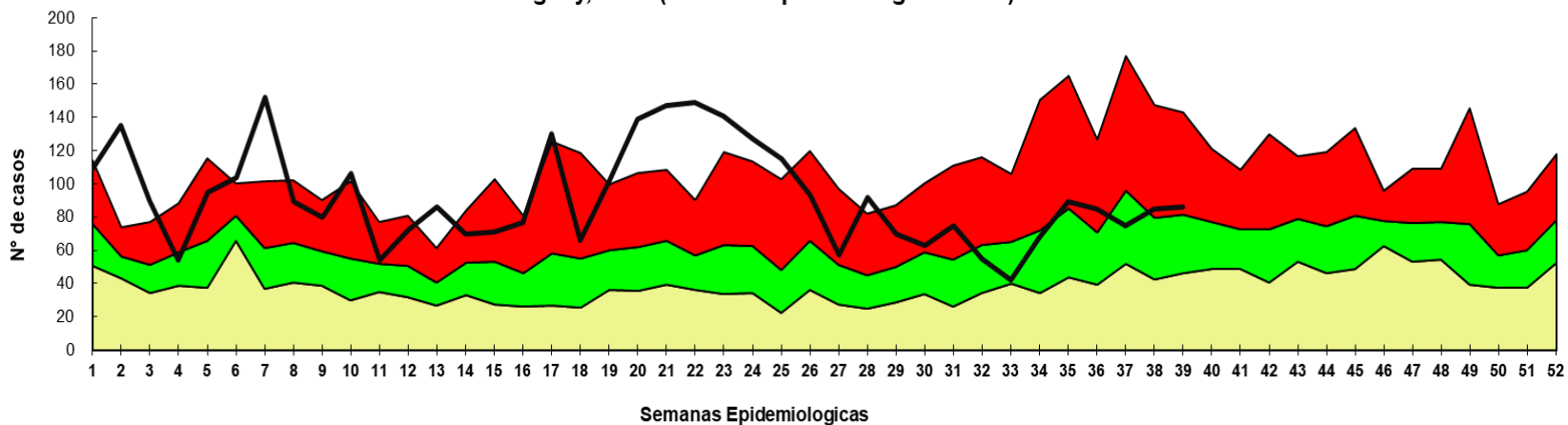


Fuente: VENOCD- DGVS



# Enfermedad Diarreica Aguda (EDA)

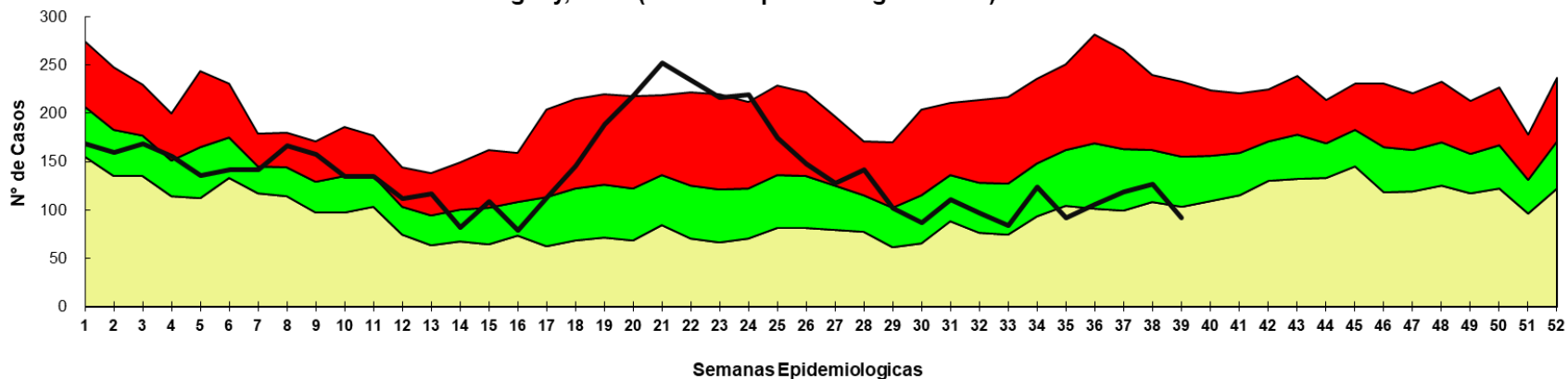
Canal endémico de *EDAs* en población de *ÑEEMBUCU* según semana epidemiológica  
Paraguay, 2025 (Semana Epidemiológica N° 39)



Fuente: VENOCDE - DGVS



Canal endémico de *EDAs* en población de *PARAGUARI* según semana epidemiológica  
Paraguay, 2025 (Semana Epidemiológica N° 39)

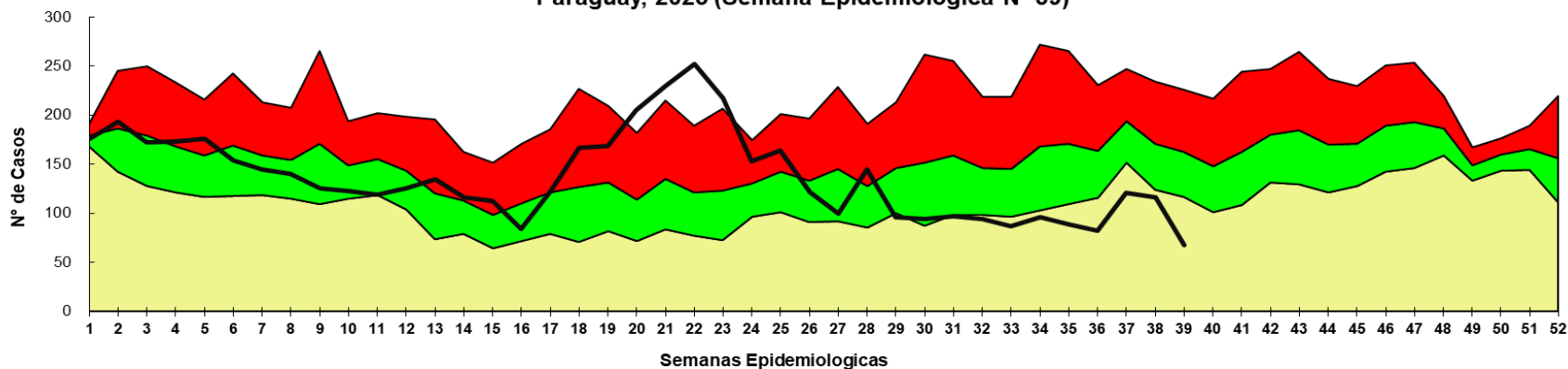


Fuente: VENOCDE - DGVS



# Enfermedad Diarreica Aguda (EDA)

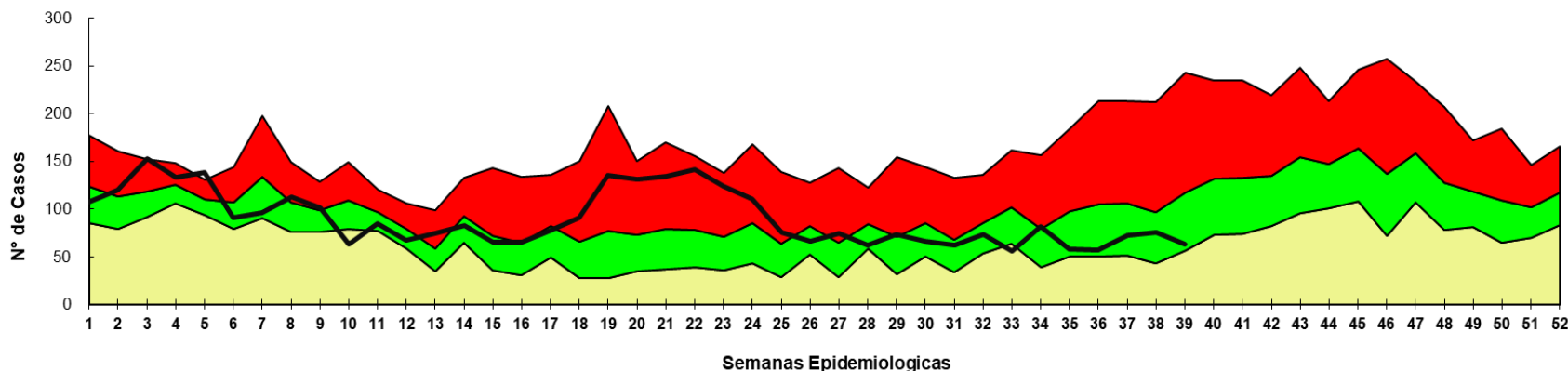
Canal endémico de EDAs en población de SAN PEDRO NORTE según semana epidemiológica  
Paraguay, 2025 (Semana Epidemiológica N° 39)



Fuente: Planilla Semanal de Notificación Obligatoria - DGVS



Canal endémico de EDAs en población de SAN PEDRO SUR según semana epidemiológica  
Paraguay, 2025 (Semana Epidemiológica N° 39)

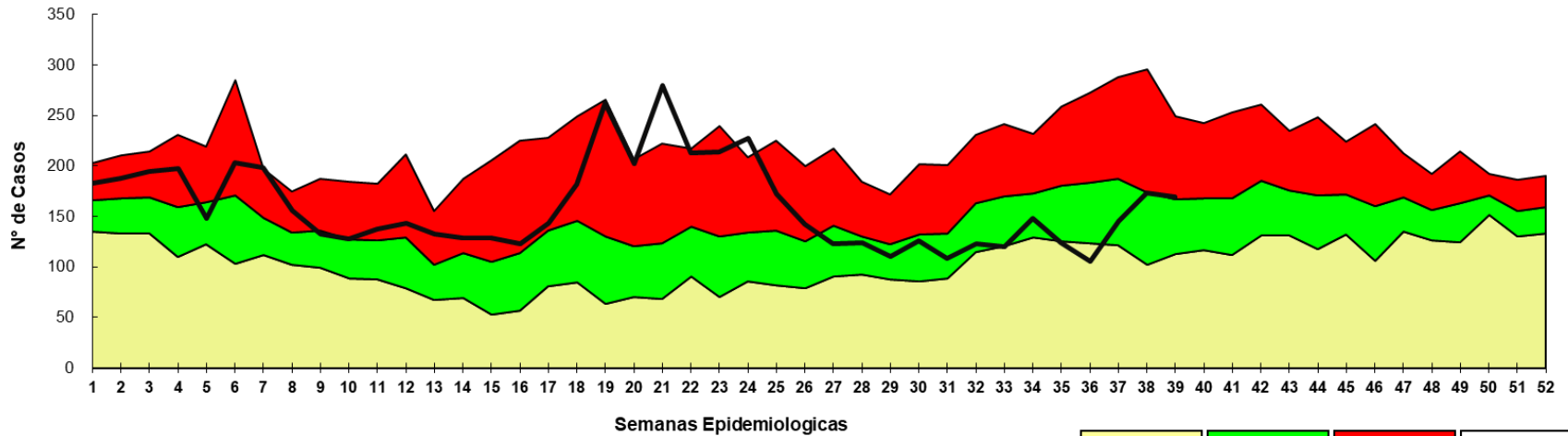


Fuente: VENOCD- DGVS



# Enfermedad Diarreica Aguda (EDA)

Canal endémico de EDA en población de Pte Hayes según semana epidemiológica  
Paraguay, 2025 (Semana Epidemiológica N° 39)

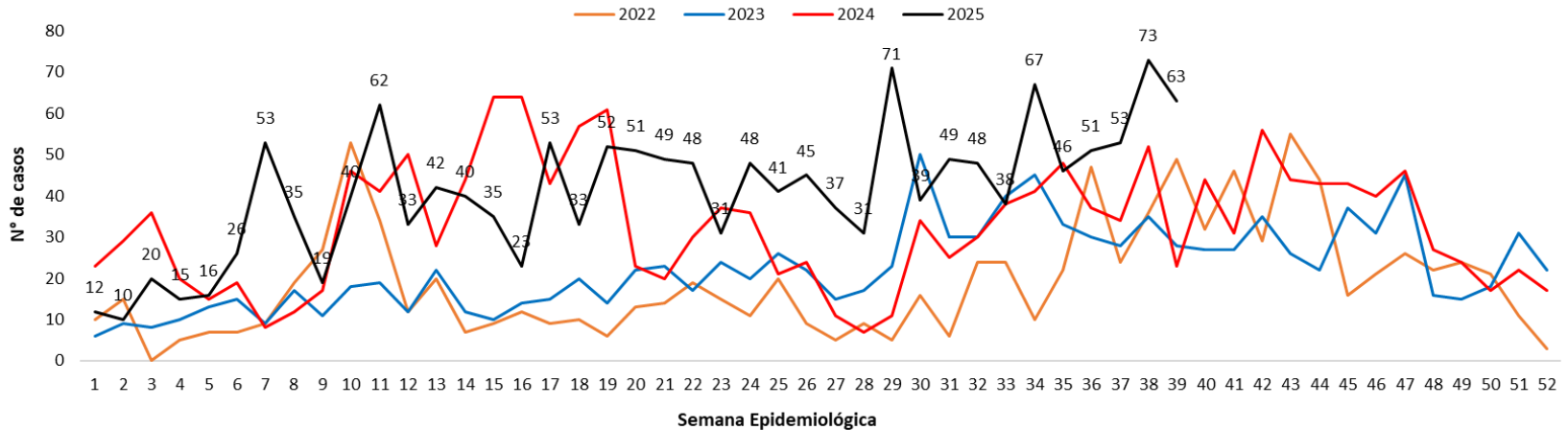


Fuente: VENOCD- DGVS

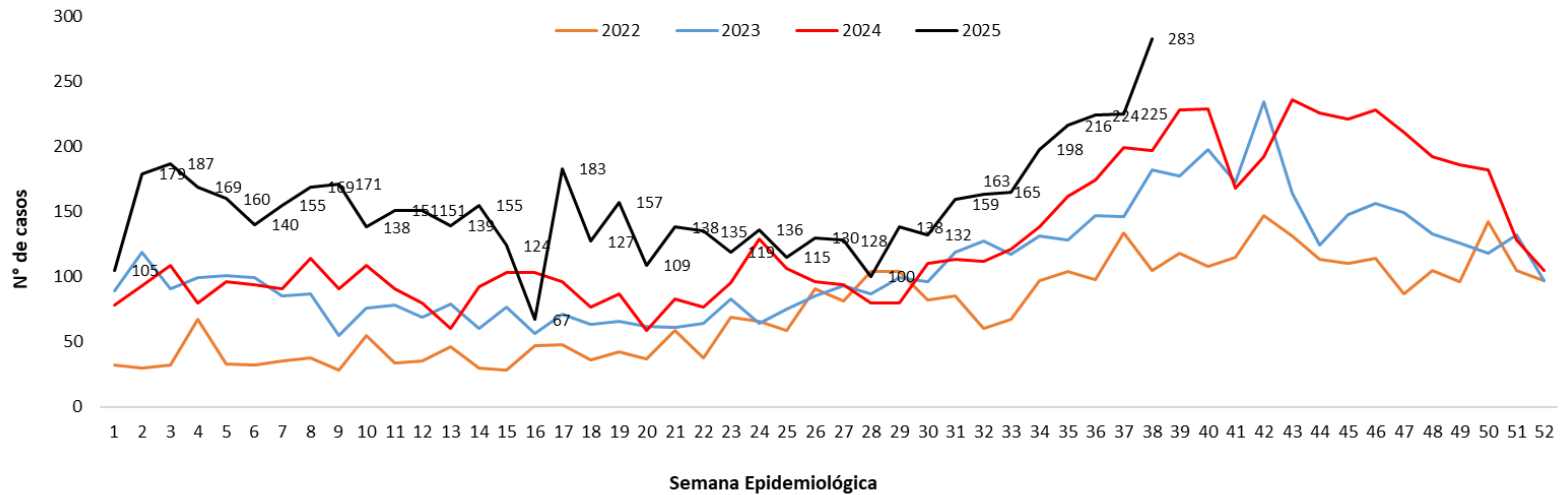


# Varicela y Conjuntivitis

**Gráfico 9. Casos de varicela según semana epidemiológica, Paraguay, años 2022 a 2025 (SE 39)**



**Gráfico 10. Casos de conjuntivitis según semana epidemiológica, Paraguay, años 2022 a 2025 (SE 39)**



# Puntos claves

- En la SE 39/2025, el cumplimiento en la notificación de planilla semanal de ENO a nivel país fue óptimo con 99,5% (n=1.483/1.491).
- Las ETI se registran con 32.629 casos, con un leve aumento con respecto a la semana anterior (SE 38=32.491). La tendencia de casos a nivel nacional se encuentra en la franja de epidemia. En cuanto a la proporción de consultas por grupos de edad. Se observa descenso del 1% en el grupo de  $\geq 60$  años con respecto a la semana anterior.
- En IRA no neumonía se registran 34.009 casos, con un descenso del 1% con respecto a la semana anterior (SE38= 34.308). La tendencia de casos Iras Total a nivel nacional se encuentra en la franja de alerta. Se observa un aumento del 2% en el grupo de 5 a 19 años con respecto a la semana anterior.
- En IRA neumonías se registran 2.227 casos, con un aumento del 9% con respecto a la semana anterior (SE 38= 2.049). En el comparativo de la tendencia de casos en niños  $< 5$  años, se observa un descenso con respecto al año 2024. La proporción de casos según grupos de edad, se observa un aumento del 3% en el grupo de 5 a 19 años y descenso del 4% en el grupo de  $\geq 60$  años con respecto a la semana anterior.
- Hasta la SE 39/2025 se registran 4.905 casos de Enfermedad Diarreica Agudas (EDAS), con un descenso del 2% a nivel país con respecto a la semana anterior (n=5.005). La tendencia a nivel nacional se encuentra en la franja de alerta. Se registró aumento en 4/18 regiones sanitarias y corresponden a: Concepción, Ñeembucú, Boquerón, Capital.
- Los casos de varicela con un aumento respecto a la semana anterior (63 vs 73).
- Los casos conjuntivitis con un aumento con respecto a la semana anterior (225 vs 283).
- Se recomienda mejorar los datos de enfermedades por grupos de edad, y mantener el cumplimiento de las notificaciones semanales en niveles óptimos superiores al 96%.