



Eventos de Notificación Obligatoria (ENO)

por planilla semanal

Año 2025

Contenido

Se analizan aquellas enfermedades de planilla ENO de vigilancia predominantemente clínica como las infecciones respiratorias agudas, enfermedad diarreica aguda, varicela y conjuntivitis. Además se incluye el monitoreo de atributos de la vigilancia universal.

Fuente de datos

Vigilancia de Eventos de Notificación Obligatoria y Calidad del Dato (VENOCD), DGVS-MSPBS
Unidades epidemiológicas Regionales y Red de Servicios de Salud.

Responsables de ideación y edición

Centro Nacional de Información Epidemiológica
Dirección General de Vigilancia de la Salud (DGVS)-MSPBS
Email: analisis.dgvs2016@gmail.com
Teléfonos +595 237 46 27; +595 961 167 764

Semana Epidemiológica (SE) 40

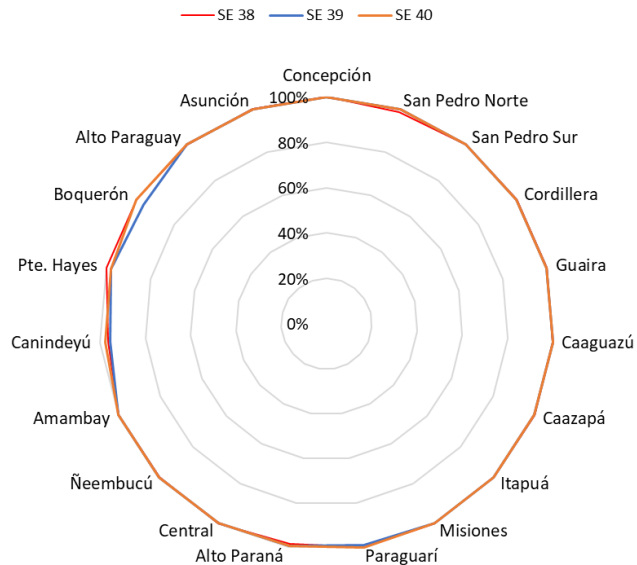
28 de Setiembre al 4 de Octubre, año 2025

Los Eventos de Notificación Obligatoria son aquellas listadas en la Resolución S.G. N°0057/2023.

Son reportadas en forma numérica, agrupada, con periodicidad semanal y de carácter universal. Se informan a través de la planilla semanal de las ENO y sirve para evaluar tendencias, fluctuaciones estacionales y la presencia de posibles brotes.

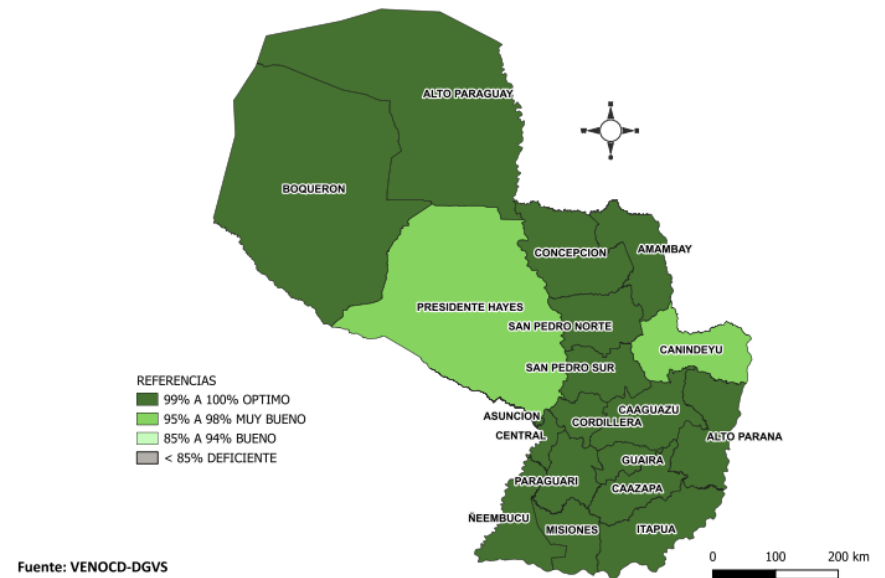
Monitoreo cumplimiento de las notificaciones por planilla semanal

Gráfico 1. Cumplimiento de notificación según Región Sanitaria, Paraguay SE 38 a SE 40 del 2025



Mapa 1. Regiones Sanitarias según cumplimiento de Unidades Notificadoras, Paraguay, SE 40 del año 2025

PORCENTAJE DE NOTIFICACION SEMANAL DE LA PSENO SEGUN DEPARTAMENTOS



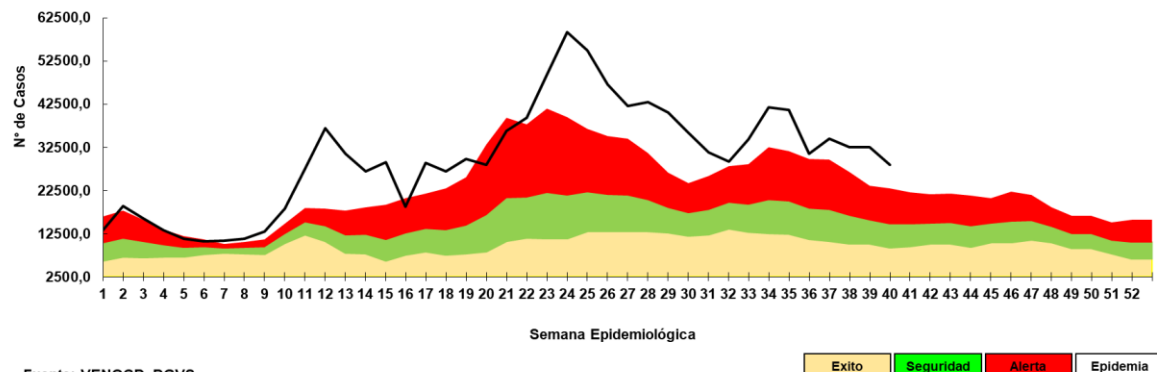
A nivel país la cobertura de notificación fue del 99,5% (n=1.487)
Total de unidades notificadoras =1.491

Cumplimiento: Porcentaje de unidades notificantes que cumplieron con el envío de informe de planilla ENO a la región sanitaria, en fecha correspondiente.

Enfermedad Tipo Influenza (ETI)

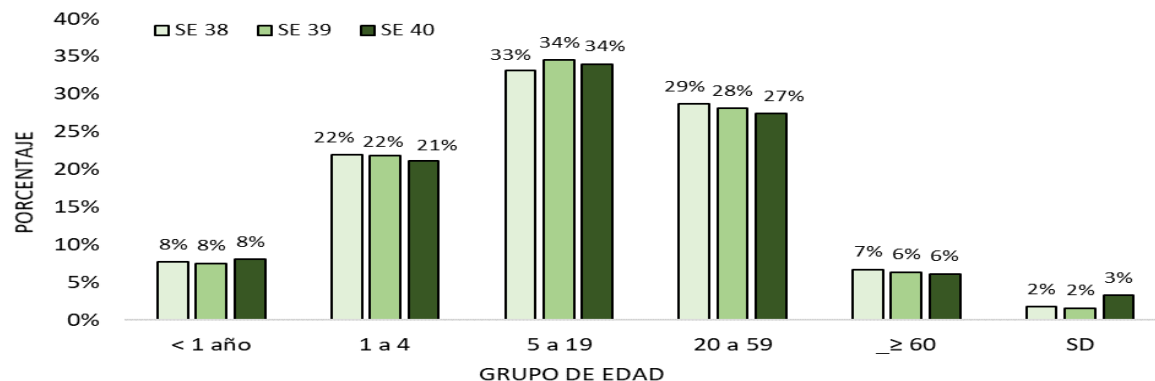
Vigilancia Universal

Gráfico 2. Canal endémico de ETI según semana epidemiológica, Paraguay, SE 39/2025



Fuente: VENOCD-DGVS

Gráfico 3. Casos de ETI según grupos de edad (%), por semana epidemiológica, Paraguay, comparativo SE 38 al SE 40/2025



Fuente: VENOCD-DGVS

Tabla 1. Comparativo casos de ETI por regiones sanitarias, Paraguay, SE 38 al SE 40 del 2025

Regiones Sanitarias	SE 38	SE 39	SE 40
CONCEPCION	1004	989	828
SAN PEDRO NORTE	1260	1346	1135
SAN PEDRO SUR	1009	975	706
CORDILLERA	459	822	716
GUAIRA	1479	1259	1023
CAAGUAZU	1609	1801	1279
CAAZAPA	758	831	589
ITAPUA	2651	2838	2198
MISIONES	824	823	903
PARAGUARI	1429	1529	1084
ALTO PARANA	2010	1917	1223
CENTRAL	8704	8843	7577
ÑEEMBUCU	488	621	495
AMAMBAY	429	346	268
CANINDEYU	911	759	777
PDTE HAYES	1020	930	779
BOQUERON	373	378	364
ALTO PARAGUAY	149	170	154
CAPITAL	5925	5452	5747
TOTAL:	32491	32629	27845

- En la SE 40 se registran 27.845 casos de ETI, con un leve **descenso** de 13% con respecto a la semana anterior (SE 39= 32.629).
- La tendencia de casos a nivel nacional se encuentra en la franja de **epidemia**.
- En cuanto a la proporción de consultas por grupos de edad. No se observa **aumento** con respecto a la semana anterior.

Infecciones Respiratorias Agudas (IRA)

Vigilancia Universal

Gráfico 4. Canal endémico de IRAS TOTAL según semana epidemiológica, Paraguay, SE 40 del 2025

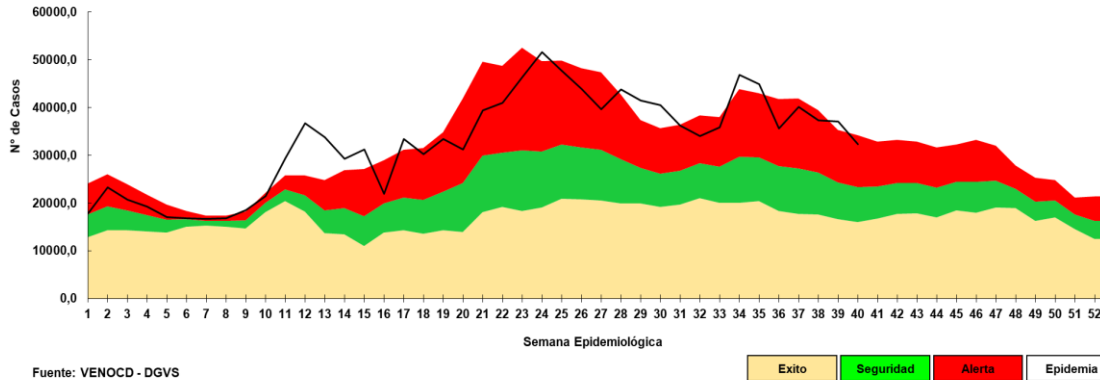
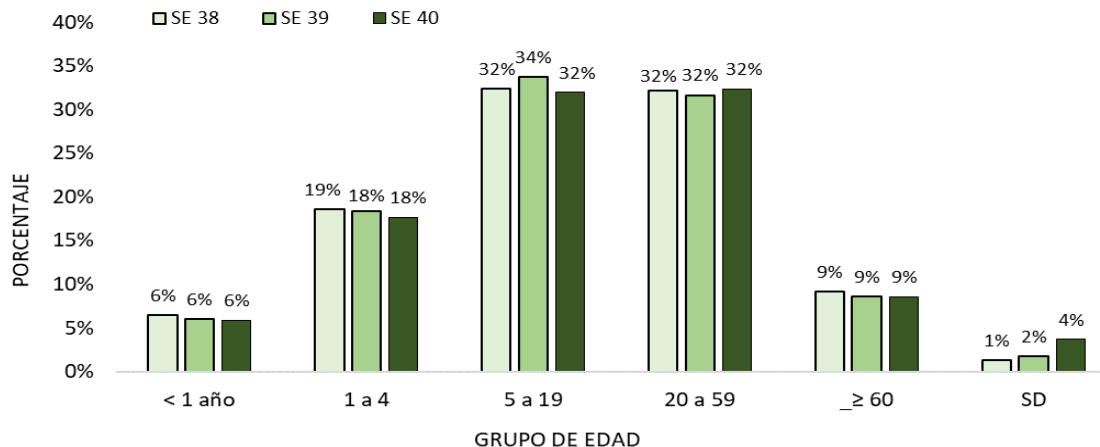


Gráfico 5. Casos de IRA no neumonía según grupos de edad (%), por semana epidemiológica, Paraguay, SE 38 a SE 40 del 2025



Fuente: VENOCD-DGVS

Tabla 2. Casos de IRA no neumonías por regiones sanitarias, Paraguay, SE 38 al SE 40 del 2025

Regiones sanitarias	SE 38	SE 39	SE 40
CONCEPCION	931	830	793
SAN PEDRO NORTE	1032	967	941
SAN PEDRO SUR	1003	949	617
CORDILLERA	2030	1620	1312
GUAIRA	1213	1162	960
CAAGUAZU	1472	1488	1238
CAAZAPA	1239	1138	933
ITAPUA	2823	3016	3016
MISIONES	1008	1118	969
PARAGUARI	1580	1732	1438
ALTO PARANA	2745	2664	2096
CENTRAL	8848	8517	7600
ÑEEMBUCU	552	602	480
AMAMBAY	448	369	277
CANINDEYU	956	877	814
PDE HAYES	874	956	763
BOQUERON	414	422	395
ALTO PARAGUAY	168	174	131
CAPITAL	4972	5498	4857
TOTAL	34308	34099	29630

- En la SE 40 se registran 29.630 casos de IRA no neumonía, con un **descenso** del 13% con respecto a la semana anterior (SE 39= 34.099).
- La tendencia de casos Iras Total a nivel nacional se encuentra en la franja de **alerta**.
- En cuanto a la proporción de consultas por grupos de edad. No se observa aumento con respecto a la semana anterior.

Infecciones Respiratorias Agudas Neumonías

Vigilancia Universal

Gráfico 6. Tendencia de Infecciones Respiratorias Agudas (IRA) neumonías en menores y mayores de 5 años, Paraguay. Comparativo 2024- 2025* (SE 40)

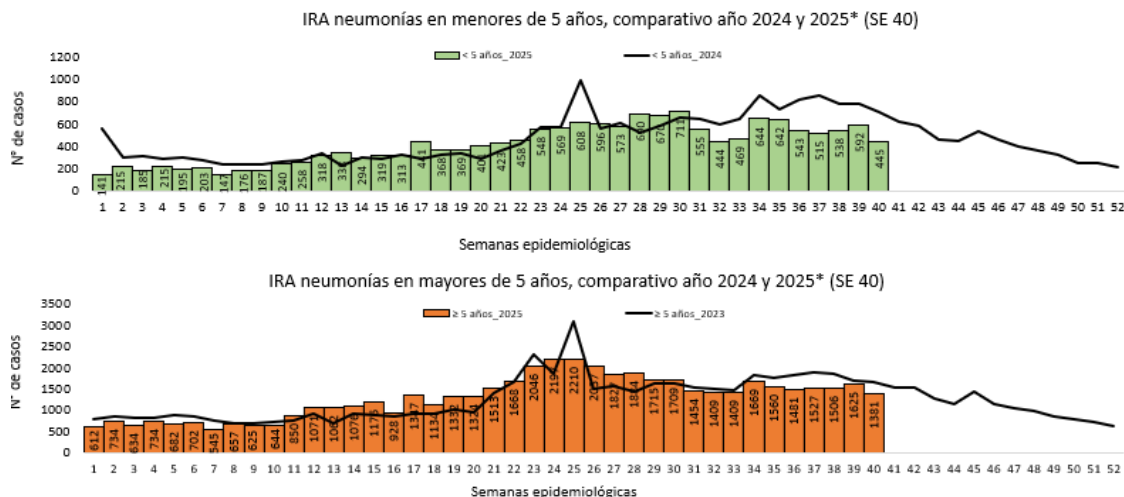


Gráfico 7. Proporción de casos de IRA neumonías según grupos de edad, por semana epidemiológica, Paraguay, SE 38 al SE 40 del 2025

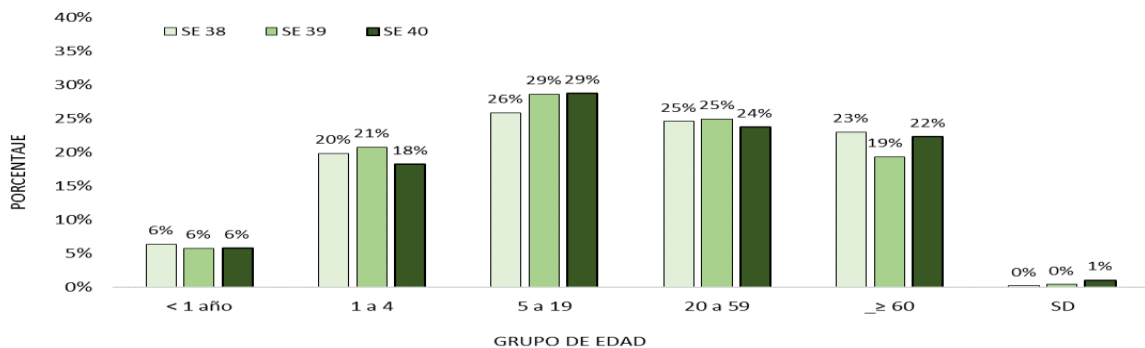


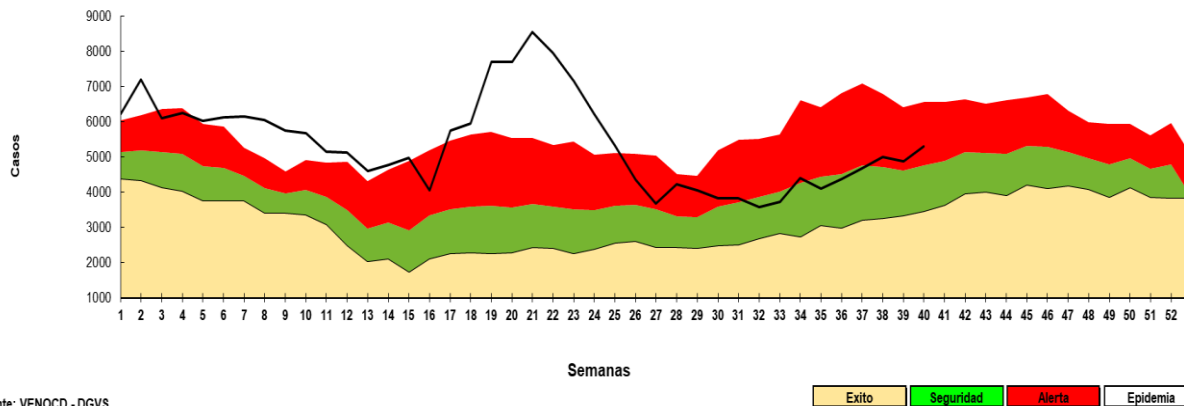
Tabla 3. Casos de IRA neumonías por regiones sanitarias, Paraguay, SE 38 al SE 40 del 2025

Regiones Sanitarias	SE 38	SE 39	SE 40
CONCEPCION	86	102	100
SAN PEDRO NORTE	21	32	29
SAN PEDRO SUR	29	35	40
CORDILLERA	25	38	46
GUAIRA	76	61	44
CAAGUAZU	184	166	101
CAAZAPA	63	46	40
ITAPUA	376	349	349
MISIONES	15	22	31
PARAGUARI	49	50	47
ALTO PARANA	105	97	111
CENTRAL	538	604	528
ÑEEMBUCU	28	33	19
AMAMBAY	27	20	23
CANINDEYU	95	61	62
PDTE HAYES	56	50	47
BOQUERON	30	33	21
ALTO PARAGUAY	6	5	5
CAPITAL	240	423	203
Total	2049	2227	1846

- En la SE 40 se registran 1.846 casos de IRA neumonías, con un aumento del 9% con respecto a la semana anterior (SE 39= 2.227).
- En el comparativo de la tendencia de casos en niños <5 años, se observa un descenso con respecto al año 2024.
- La proporción de casos de IRA neumonías según grupos de edad, se observa un aumento del 3% en el en el grupo de ≥60 años con respecto a la semana anterior.

Enfermedad Diarreica Aguda (EDA)

Gráfico 8. Canal endémico de EDA en población total según semana epidemiológica, Paraguay, SE 40 del 2025



Fuente: VENOCD - DGVS

Hasta la SE 40/2025 se registran 5320 casos de Enfermedad Diarreica Agudas (EDAS), con un **aumento** del 8% a nivel país con respecto a la semana anterior (n= 4905).

La tendencia a nivel nacional se encuentra en la franja de alerta.

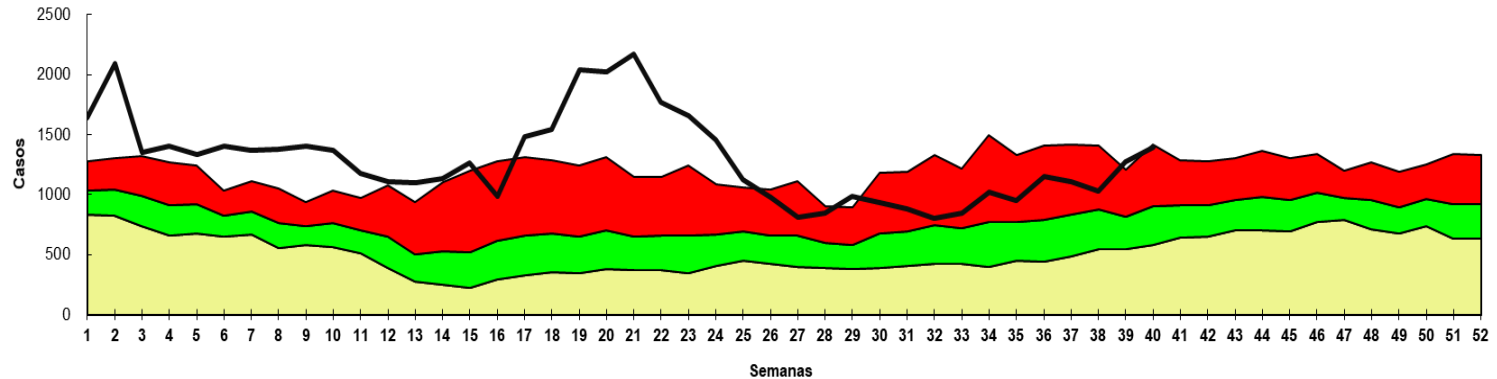
Se registró aumento en 4/18 regiones sanitarias y corresponden a: San Pedro Norte, Cordillera, Guaira, Caazapá, Itapuá, Paraguarí, Alto Paraná, Central, Canindeyú, Capital.

Tabla 4. Casos de EDA por regiones sanitarias, Paraguay, SE 38 a SE 40 del 2025

Regiones Sanitarias	SE 37	SE 38	SE 39	SE 40
CONCEPCION	119	134	150	106
SAN PEDRO NORTE	121	116	68	79
SAN PEDRO SUR	72	76	63	55
CORDILLERA	95	119	99	136
GUAIRA	151	155	124	140
CAAGUAZU	134	164	163	143
CAAZAPA	73	93	87	109
ITAPUA	430	427	426	491
MISIONES	84	111	107	99
PARAGUARI	119	127	92	102
ALTO PARANA	403	426	371	375
CENTRAL	1290	1453	1348	1561
ÑEEMBUCU	75	85	86	86
AMAMBAY	44	74	55	40
CANINDEYU	115	113	97	110
PDTE HAYES	145	173	169	162
BOQUERON	72	81	92	91
ALTO PARAGUAY	36	49	39	38
CAPITAL	1111	1029	1269	1397
TOTAL	4689	5005	4905	5320

Enfermedad Diarreica Aguda (EDA)

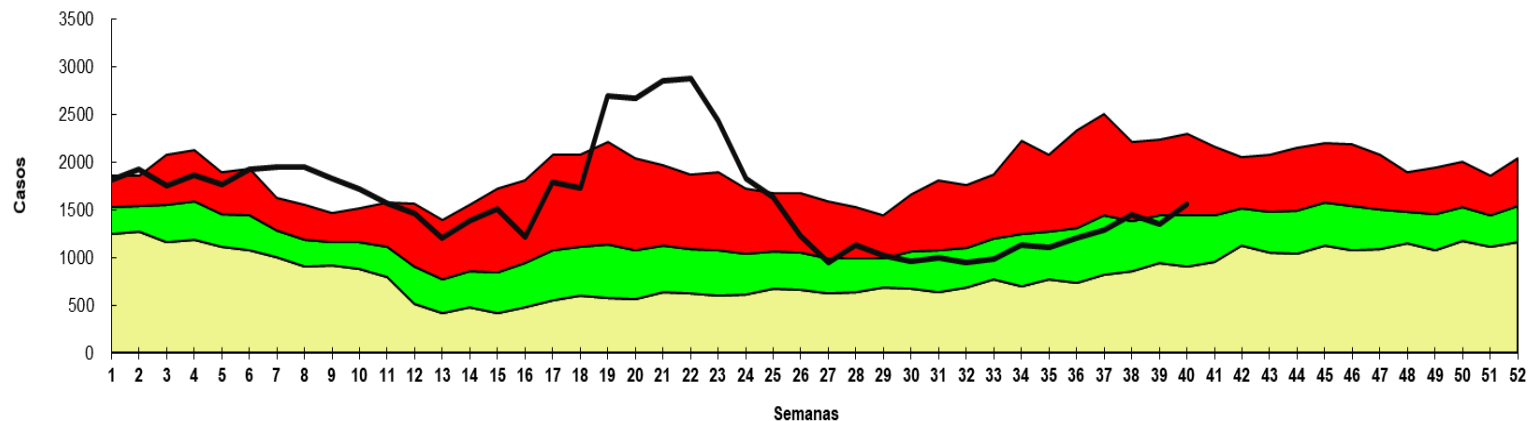
Canal endémico de *EDAs* en población de *ASUNCION* según semana epidemiológica
Paraguay, 2025 (Semana Epidemiológica N° 40)



Fuente: VENOCD- DGVS



Canal endémico de *EDAs* en población de *CENTRAL* según semana epidemiológica
Paraguay, 2025 (Semana Epidemiológica N° 40)

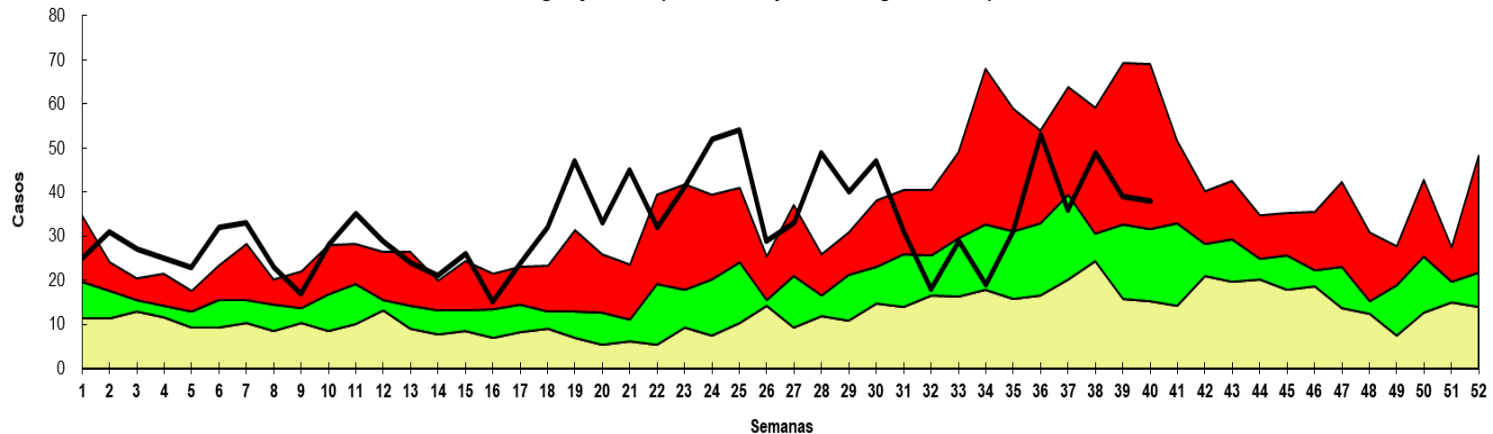


Fuente: VENOCD- DGVS



Enfermedad Diarreica Aguda (EDA)

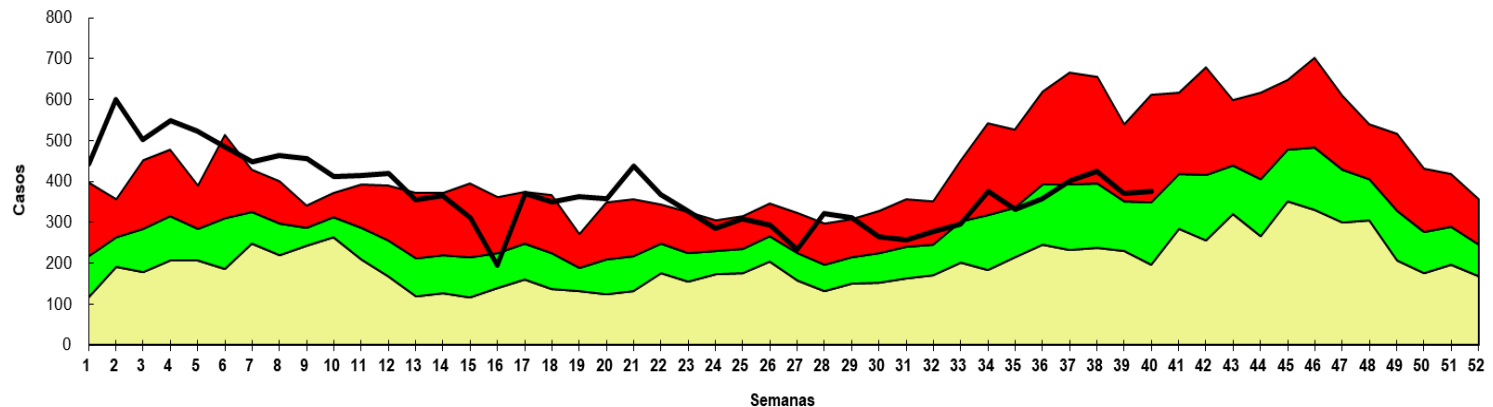
Canal endémico de EDAs en población de ALTO PARAGUAY según semana epidemiológica Paraguay, 2025 (Semana Epidemiológica N° 40)



Fuente: VENOCD- DGVS



Canal endémico de EDAs en población de ALTO PARANA según semana epidemiológica Paraguay, 2025 (Semana Epidemiológica N° 40)

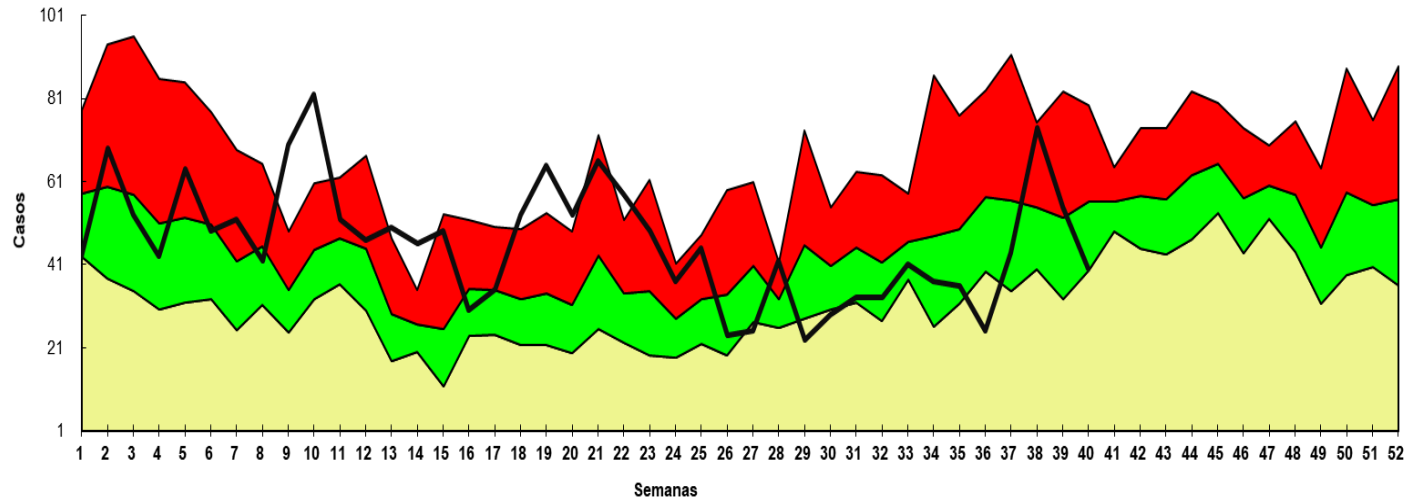


Fuente: VENOCD- DGVS



Enfermedad Diarreica Aguda (EDA)

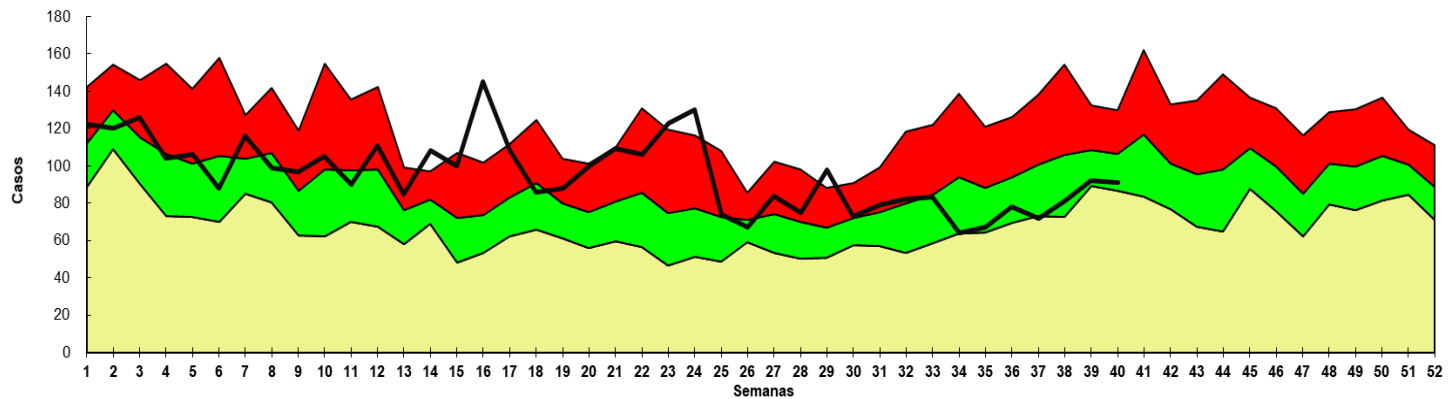
Canal endémico de EDAs en población de AMAMBAY según semana epidemiológica
Paraguay, 2025 (Semana Epidemiológica N° 40)



Fuente: VENOCD-DGVS



Canal endémico de EDAs en población de BOQUERON según semana epidemiológica
Paraguay, 2025 (Semana Epidemiológica N° 40)

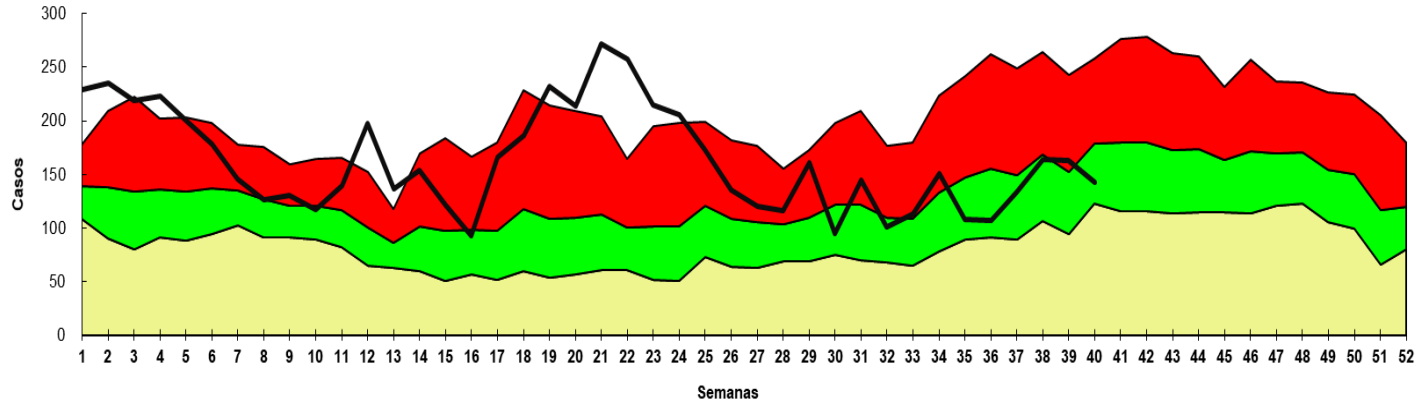


Fuente: VENOCD-DGVS



Enfermedad Diarreica Aguda (EDA)

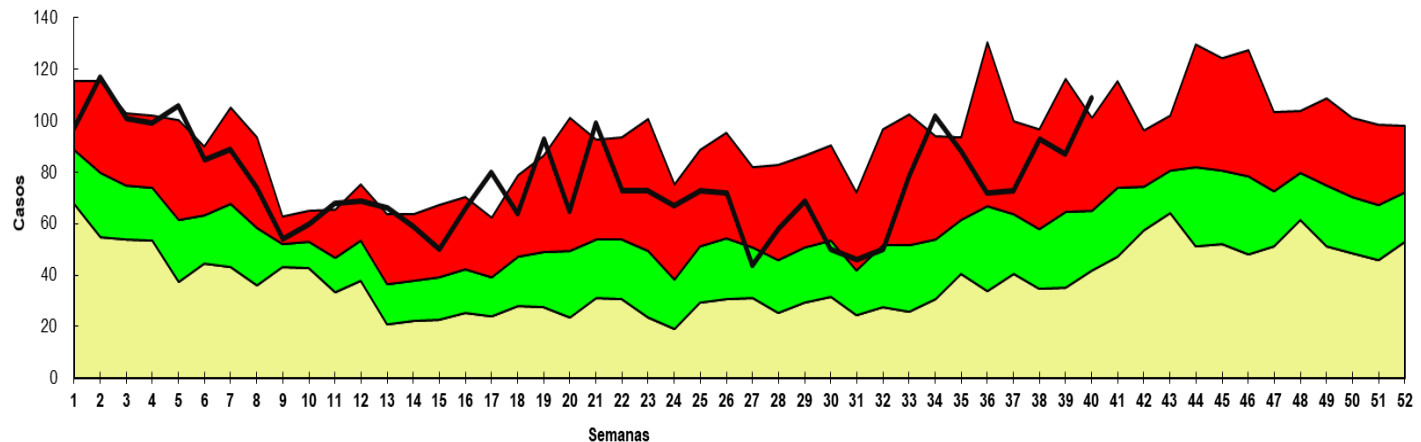
Canal endémico de EDAs en población de CAAGUAZU según semana epidemiológica
Paraguay, 2025 (Semana Epidemiológica N° 40)



Fuente: VENOCD - DGVS



Canal endémico de EDAs en población CAAZAPA según semana epidemiológica
Paraguay, 2025 (Semana Epidemiológica N° 40)

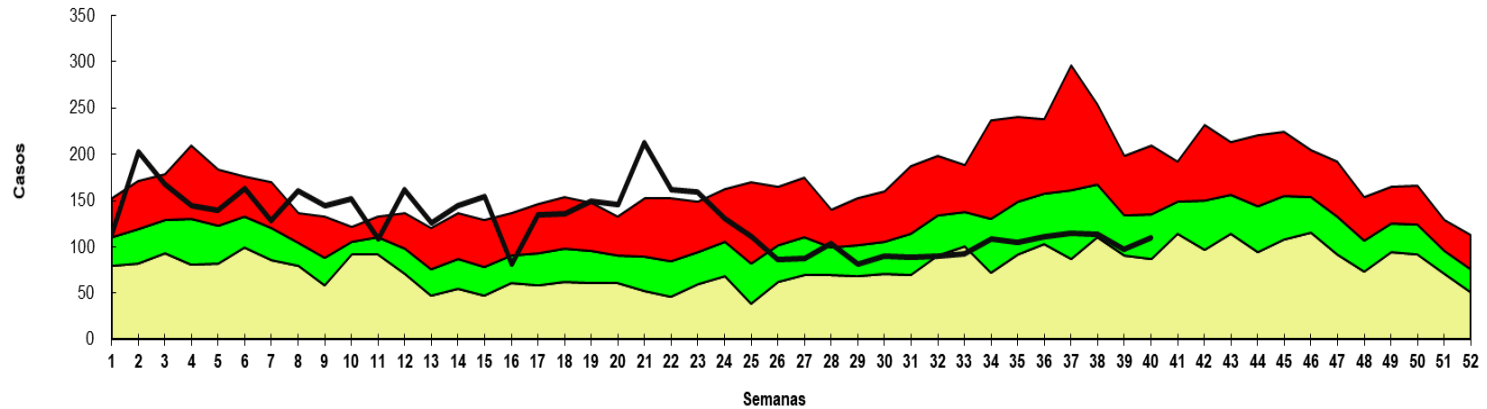


Fuente: VENOCD - DGVS



Enfermedad Diarreica Aguda (EDA)

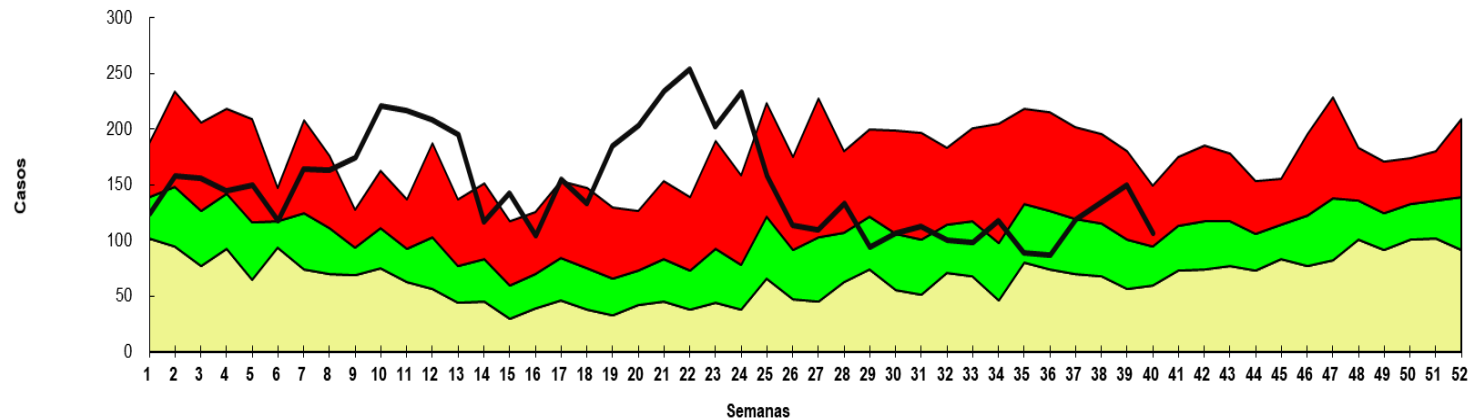
Canal endémico de *EDAs* en población de *CANINDEYU* según semana epidemiológica
Paraguay, 2025 (Semana Epidemiológica N° 40)



Fuente: VENOCD - DGVS



Canal endémico de *EDAs* en población de *CONCEPCION* según semana epidemiológica
Paraguay, 2025 (Semana Epidemiológica N° 40)

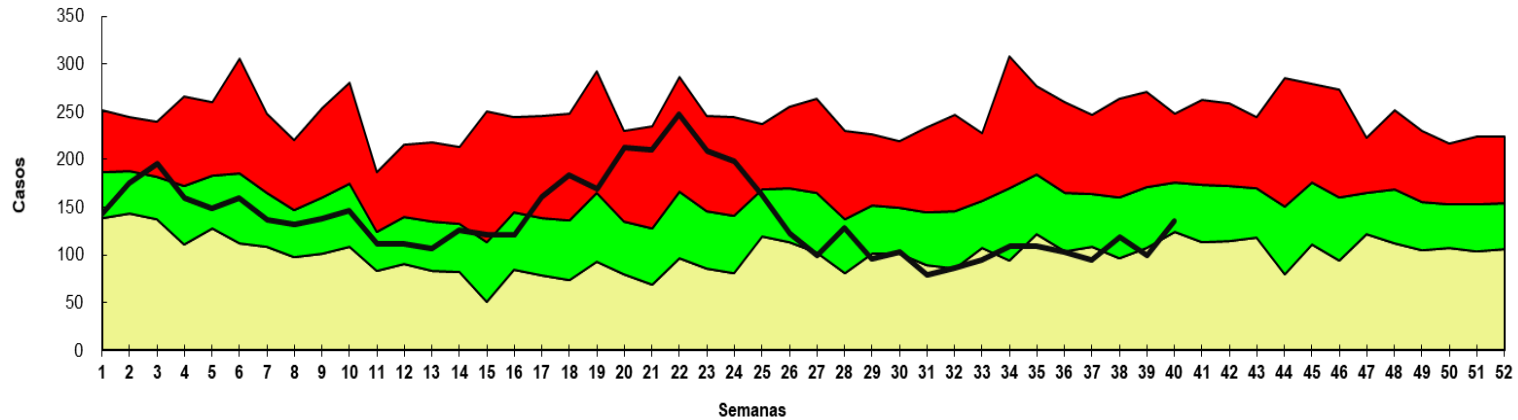


Fuente: VENOCD - DGVS



Enfermedad Diarreica Aguda (EDA)

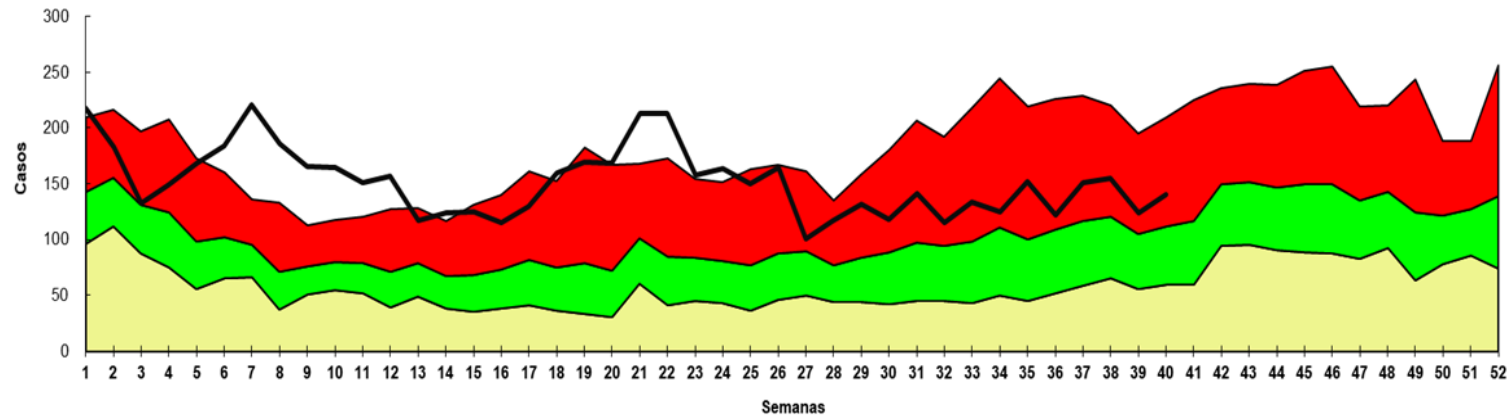
Canal endémico de *EDAs* en población de *CORDILLERA* según semana epidemiológica
Paraguay, 2025 (Semana Epidemiológica N° 40)



Fuente: VENOCD - DGVS



Canal endémico de *EDAs* en población de *GUAIRA* según semana epidemiológica
Paraguay, 2025 (Semana Epidemiológica N° 40)

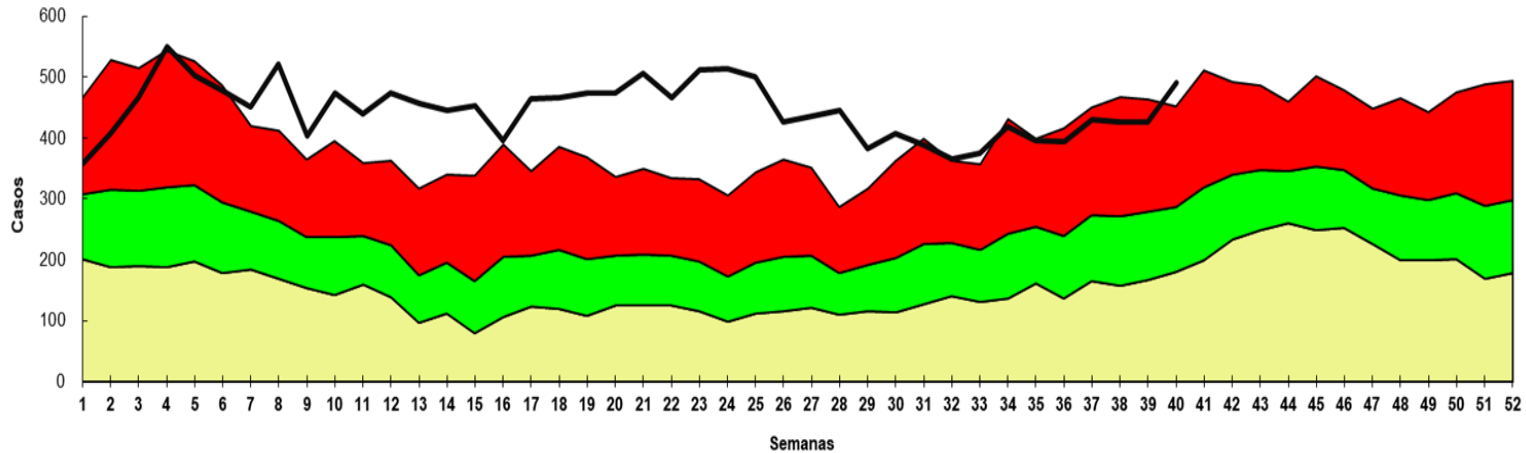


Fuente: VENOCD - DGVS



Enfermedad Diarreica Aguda (EDA)

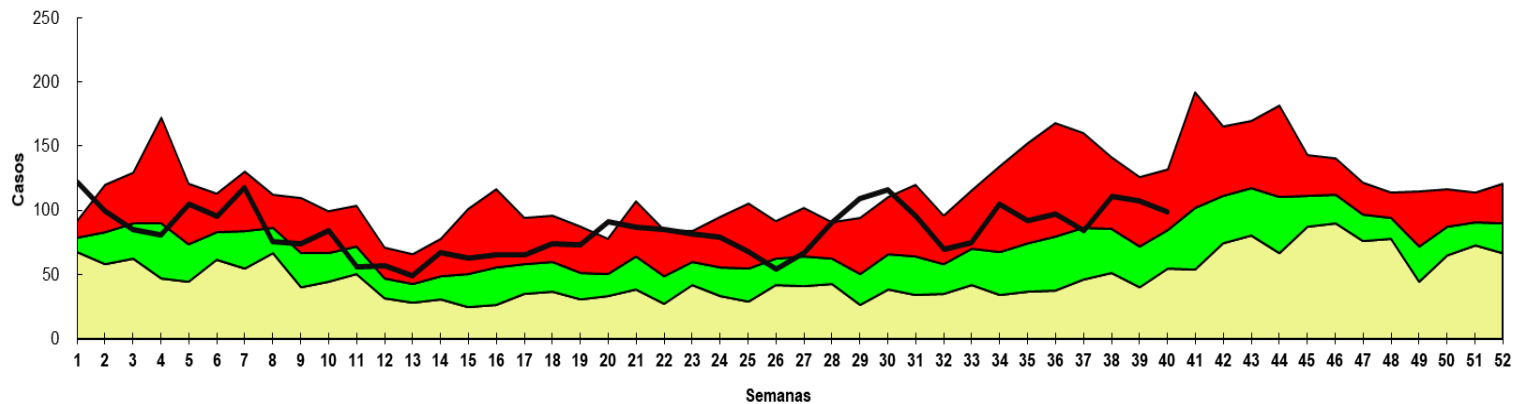
Canal endémico de EDAs en población de ITAPUA según semana epidemiológica
Paraguay, 2025 (Semana epidemiológica N° 40)



Fuente: VENOCD - DGVS



Canal endémico de EDAs en población de MISIONES según semana epidemiológica
Paraguay, 2025 (Semana Epidemiológica N° 40)

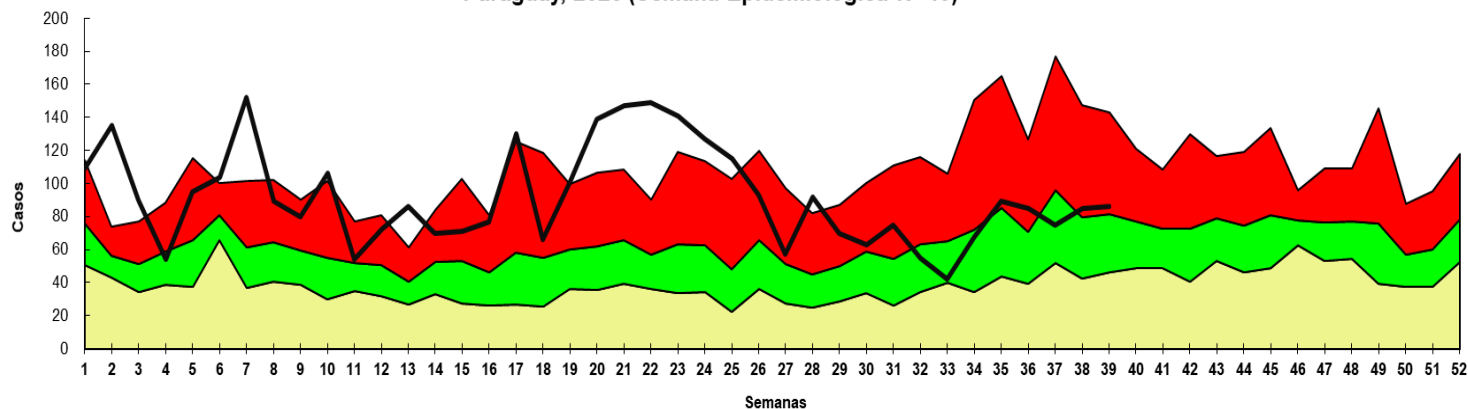


Fuente: VENOCD-DGVS



Enfermedad Diarreica Aguda (EDA)

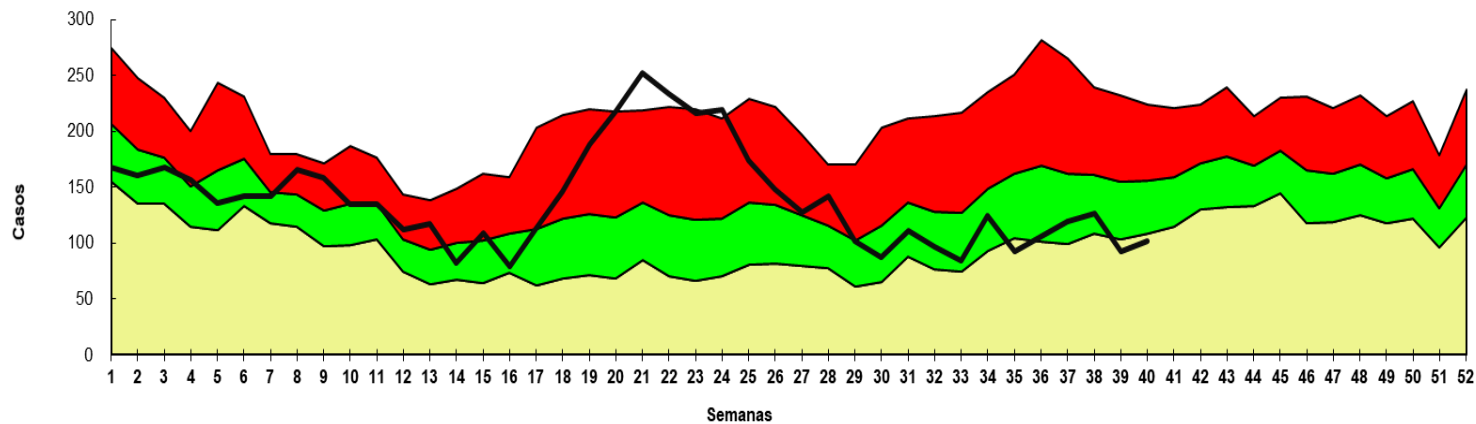
Canal endémico de *EDAs* en población de *ÑEEMBUKU* según semana epidemiológica
Paraguay, 2025 (Semana Epidemiológica N° 40)



Fuente: VENOCDE - DGVS



Canal endémico de *EDAs* en población de *PARAGUARI* según semana epidemiológica
Paraguay, 2025 (Semana Epidemiológica N° 40)

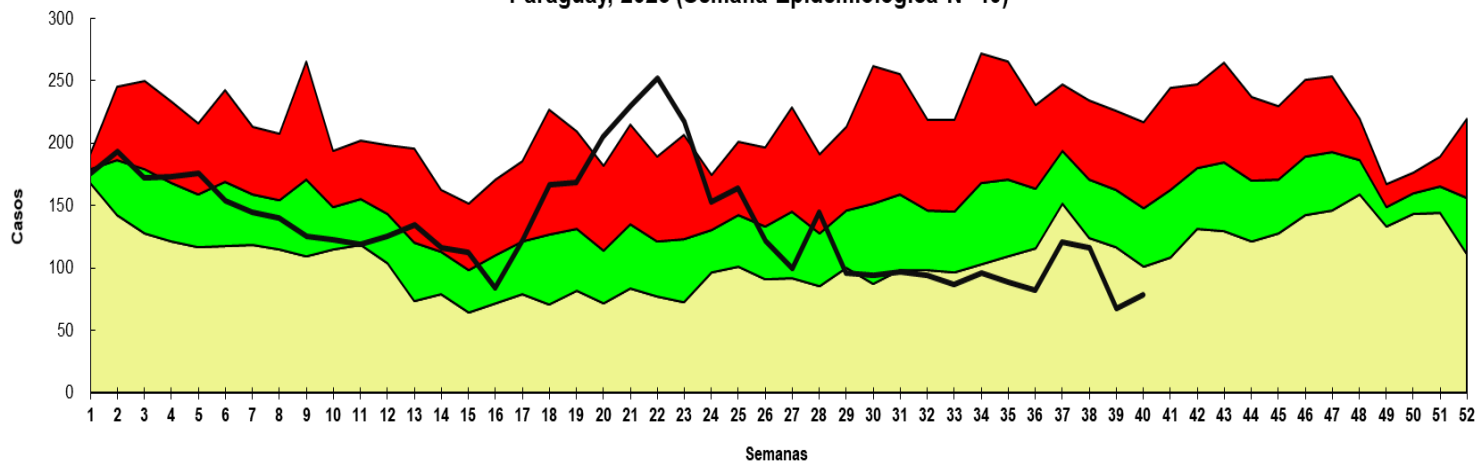


Fuente: VENOCDE - DGVS



Enfermedad Diarreica Aguda (EDA)

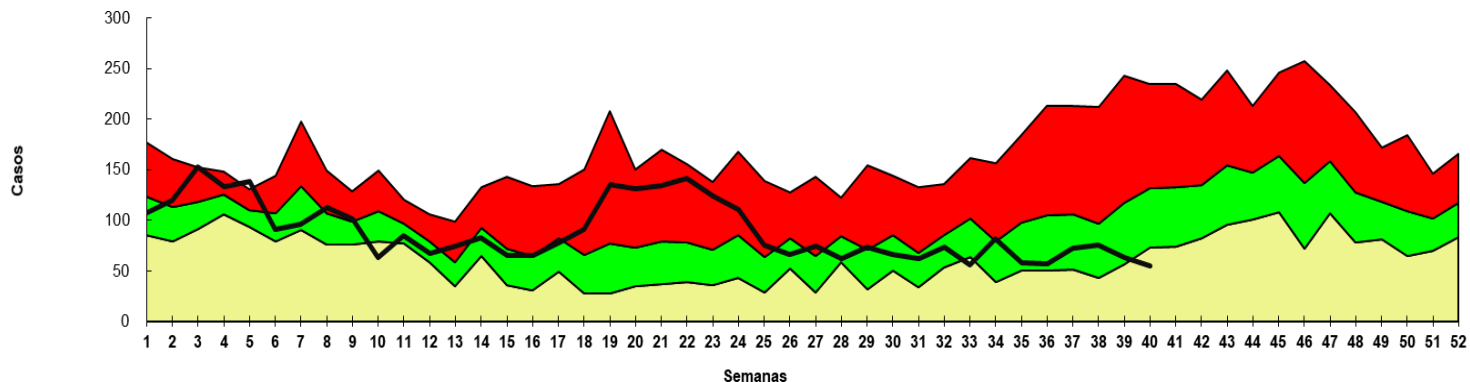
Canal endémico de *EDAs* en población de SAN PEDRO NORTE según semana epidemiológica
Paraguay, 2025 (Semana Epidemiológica N° 40)



Fuente: Planilla Semanal de Notificación Obligatoria - DGVS



Canal endémico de *EDAs* en población de SAN PEDRO SUR según semana epidemiológica
Paraguay, 2025 (Semana Epidemiológica N° 40)

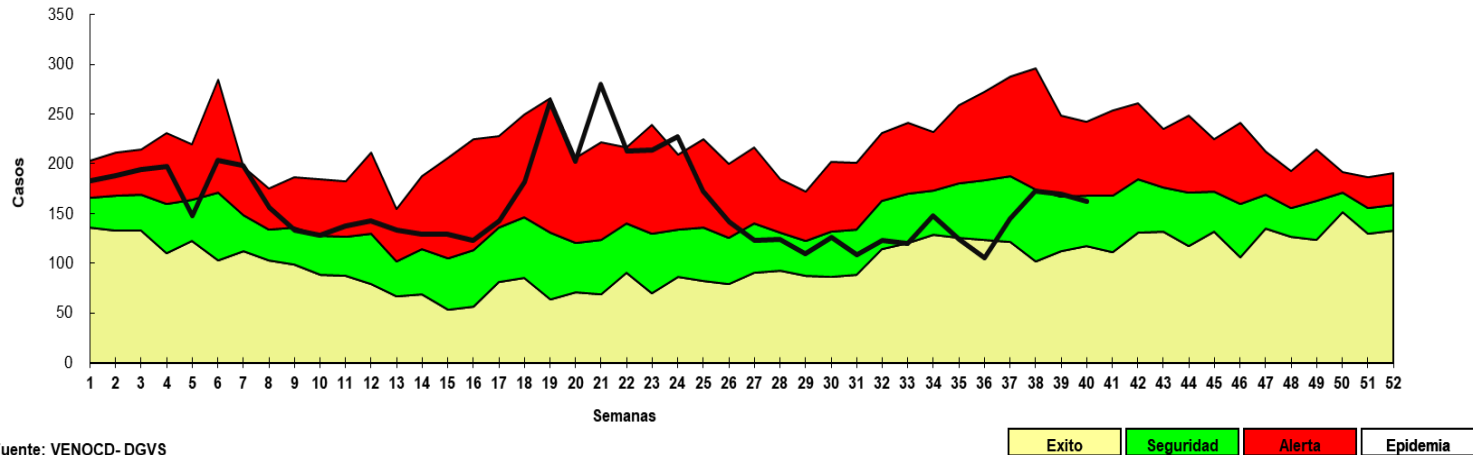


Fuente: VENOCD - DGVS



Enfermedad Diarreica Aguda (EDA)

Canal endémico de *EDAs* en población de PTE HAYES según semana epidemiológica Paraguay, 2025 (Semana Epidemiológica N° 40)



Fuente: VENOCD- DGVS

Varicela y Conjuntivitis

Gráfico 9. Casos de varicela según semana epidemiológica, Paraguay, años 2022 a 2025 (SE 40)

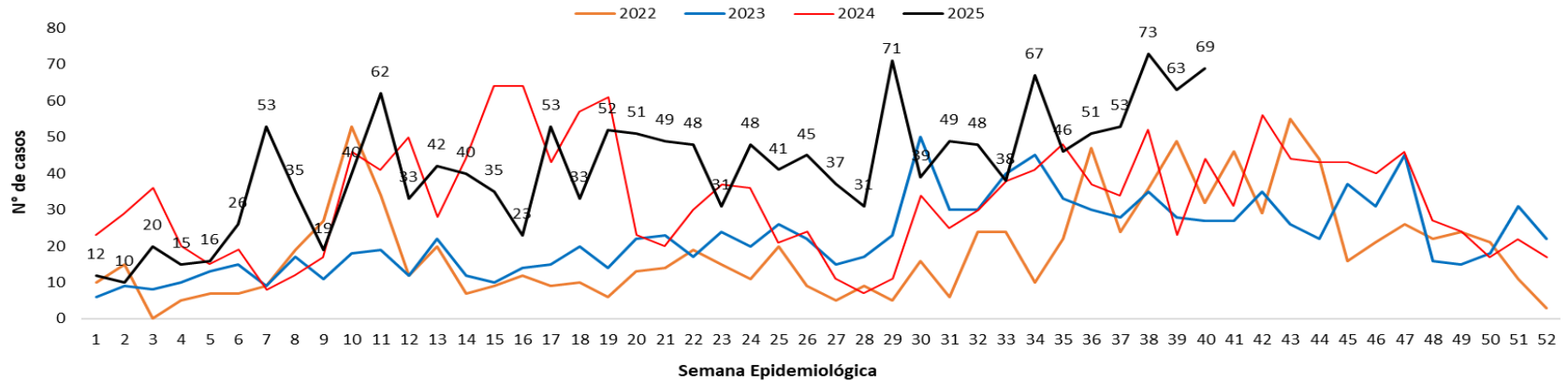
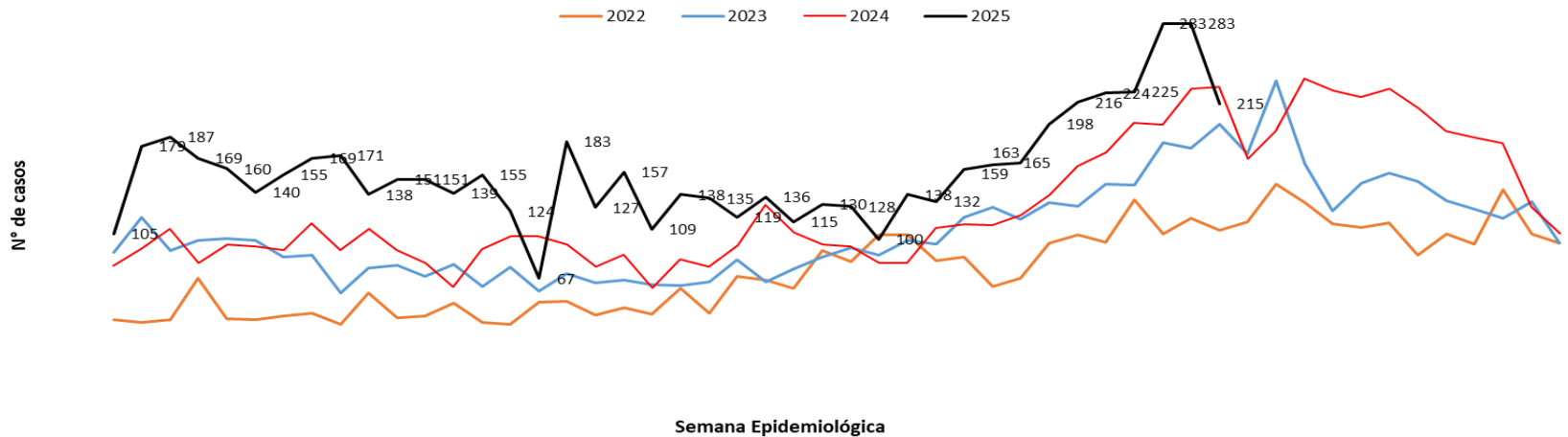


Gráfico 10. Casos de conjuntivitis según semana epidemiológica, Paraguay, años 2022 a 2025 (SE 40)



Puntos claves

- En la SE 40/2025, el cumplimiento en la notificación de planilla semanal de ENO a nivel país fue óptimo con 99,5% (n=1.483/1.491).
- Las ETI se registran con 27.845 casos, con un leve **descenso** del 13% con respecto a la semana anterior (SE 39=32.629). La tendencia de casos a nivel nacional se encuentra en la franja de epidemia. En cuanto a la proporción de consultas por grupos de edad. No se observa **aumento** con respecto a la semana anterior.
- En IRA no neumonía se registran 29.630 casos, con un descenso del 13% con respecto a la semana anterior (SE39= 34.009). La tendencia de casos Iras Total a nivel nacional se encuentra en la franja de alerta. En cuanto a la proporción de consultas por grupos de edad. No se observa **aumento** con respecto a la semana anterior.
- En IRA neumonías se registran 1.846 casos, con un **descenso** del 17% con respecto a la semana anterior (SE 39= 2.227). En el comparativo de la tendencia de casos en niños <5 años, se observa un **descenso** con respecto al año 2024. La proporción de casos de IRA neumonías según grupos de edad, se observa un aumento del 3% en el en el grupo de $_>60$ años con respecto a la semana anterior.
- Hasta la SE 40/2025 se registran 5320 casos de Enfermedad Diarreica Agudas (EDAS), con un **aumento** del 8% a nivel país con respecto a la semana anterior (n= 4905). La tendencia a nivel nacional se encuentra en la franja de alerta. Se registró aumento en 4/18 regiones sanitarias y corresponden a: San Pedro Norte, Cordillera, Guaira, Caazapá, Itapuá, Paraguari, Alto Paraná, Central, Canindeyú, Capital.
- Los casos de varicela con un **aumento** respecto a la semana anterior (63 vs 69).
- Los casos conjuntivitis con un **descenso** con respecto a la semana anterior (283 vs 215).
- Se recomienda mejorar los datos de enfermedades por grupos de edad, y mantener el cumplimiento de las notificaciones semanales en niveles óptimos superiores al 96%.