



GOBIERNO DEL
PARAGUAY

MINISTERIO DE
SALUD PÚBLICA Y
BIENESTAR SOCIAL



REPORTE N° 45

Situación Epidemiológica COVID-19 en Paraguay, SE 45/2025

Fecha de actualización 12/11/2025

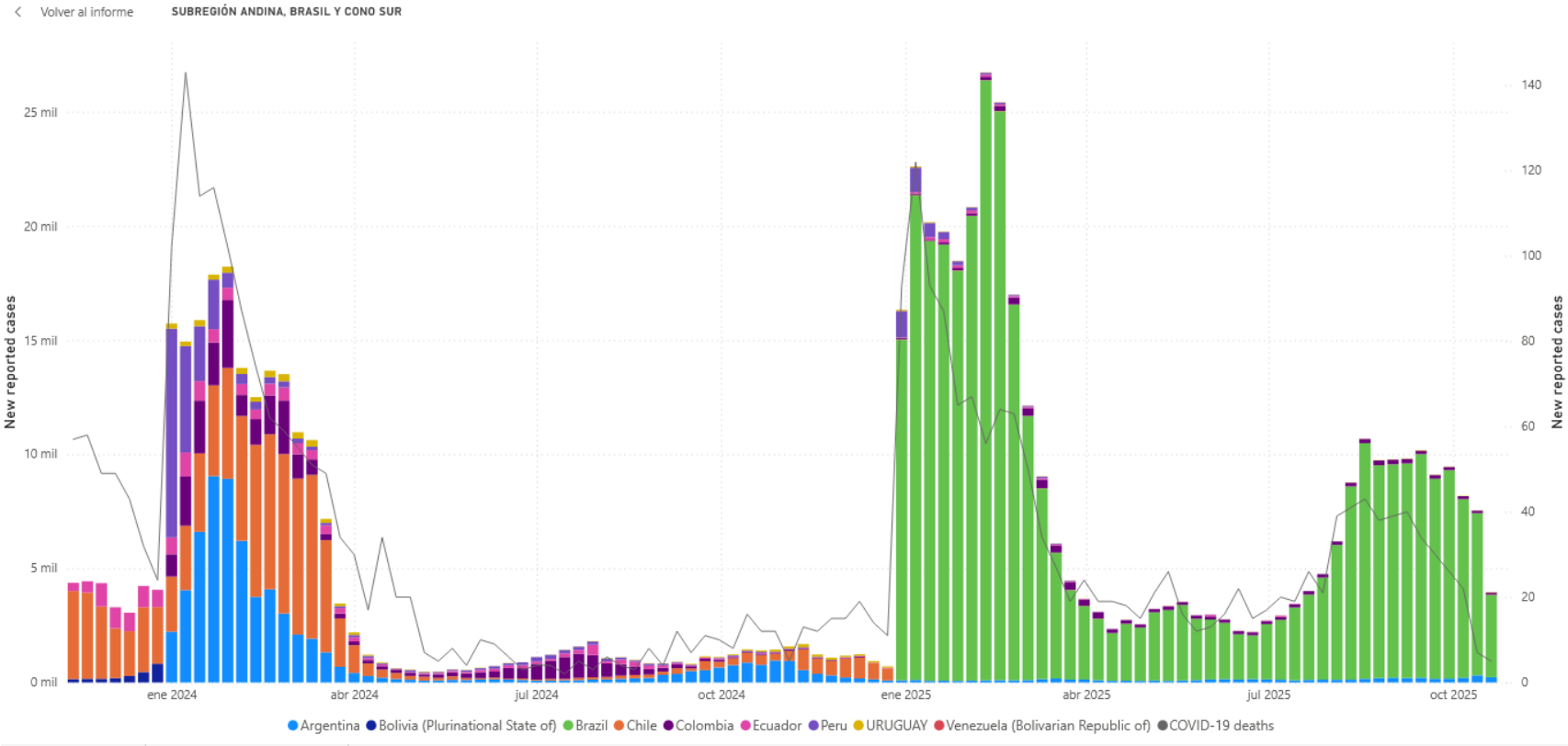
Situación de SARS-CoV-2 - Región de las Américas



MINISTERIO DE
SALUD PÚBLICA Y
BIENESTAR SOCIAL



SUBREGIÓN ANDINA, BRASIL Y CONO SUR



A nivel de las Américas, las últimas tres semanas notificaron casos de COVID-19 Brasil, Argentina y Colombia

RESUMEN CASOS CONFIRMADOS COVID-19 en Paraguay

Datos acumulados desde 2020 hasta la SE 45/2025 (08/11/2025)

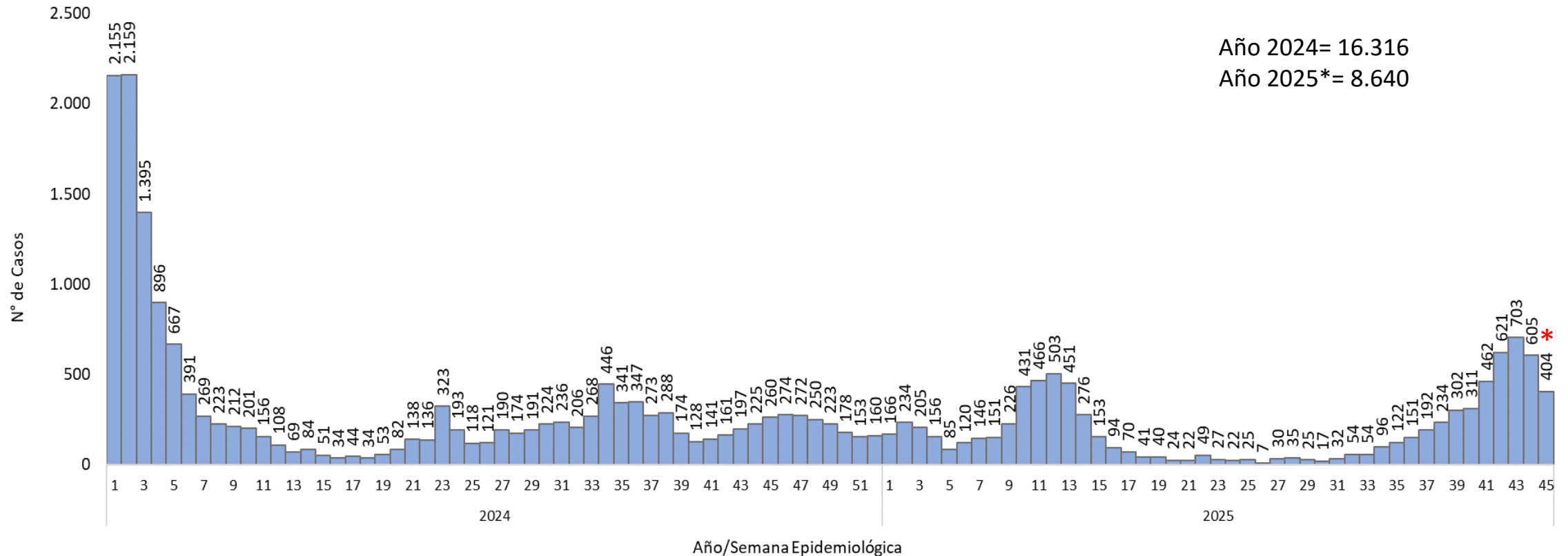
	Casos confirmados	Hospitalizados	Fallecidos
2020	108.030	8.936	2.499
2021	364.681	39.593	14.377
2022	330.454	12.489	2.896
2023	22.359	2.307	323
2024	16.316	1.473	123
2025*	8.640	1.039	39

*datos parciales SE 1/2025 a SE 45 del 2025.

Nota: Los datos son dinámicos, y pueden modificarse en semanas anteriores, debido a los procesos de actualizaciones y verificaciones

SITUACIÓN COVID-19 EN PARAGUAY

Datos acumulados desde la **SE 1** del 2024 hasta la **SE 45/2025** (08/11/2025)

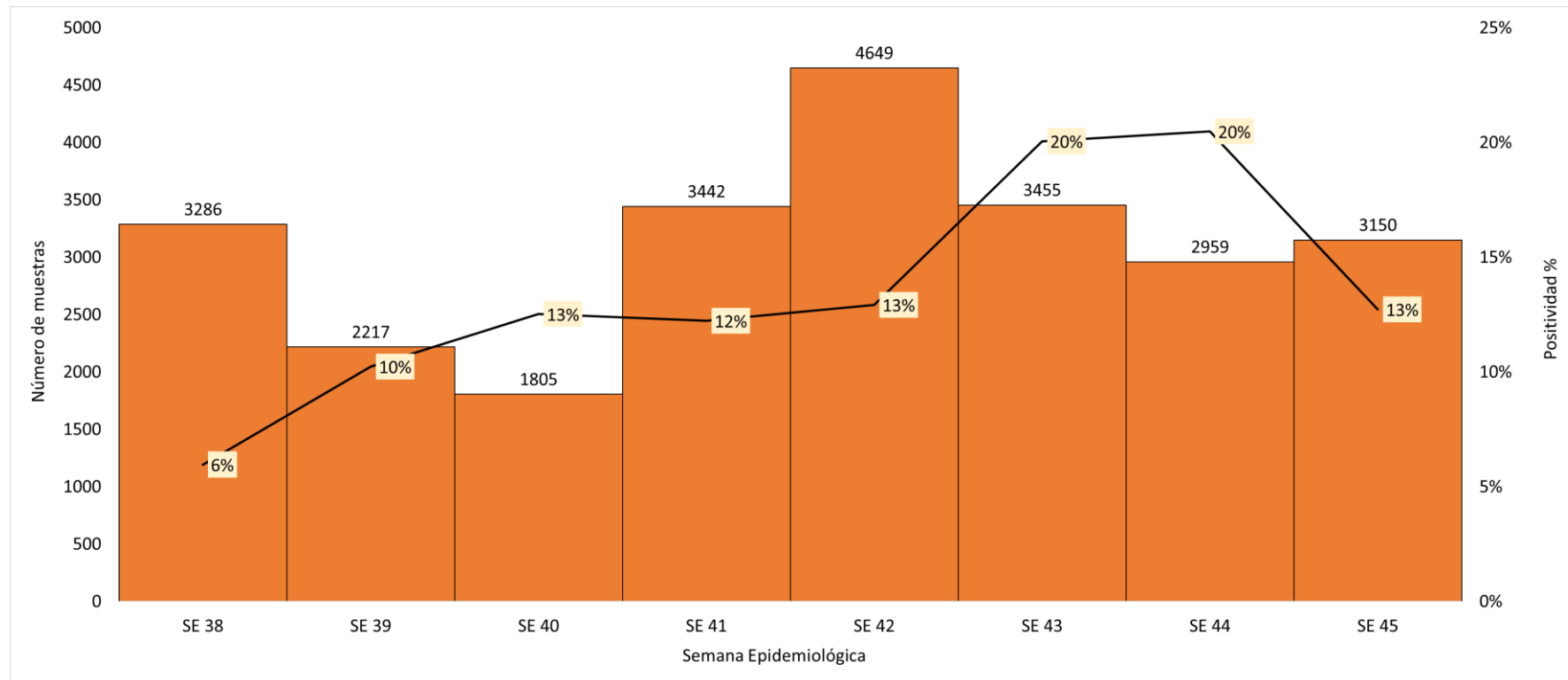


Semana 45*: con datos parciales

Nota: Los datos son dinámicos, y pueden modificarse en semanas anteriores, debido a los procesos de actualizaciones y verificaciones

Muestras procesadas para SARS COV-2 reportadas al sistema de vigilancia, Paraguay

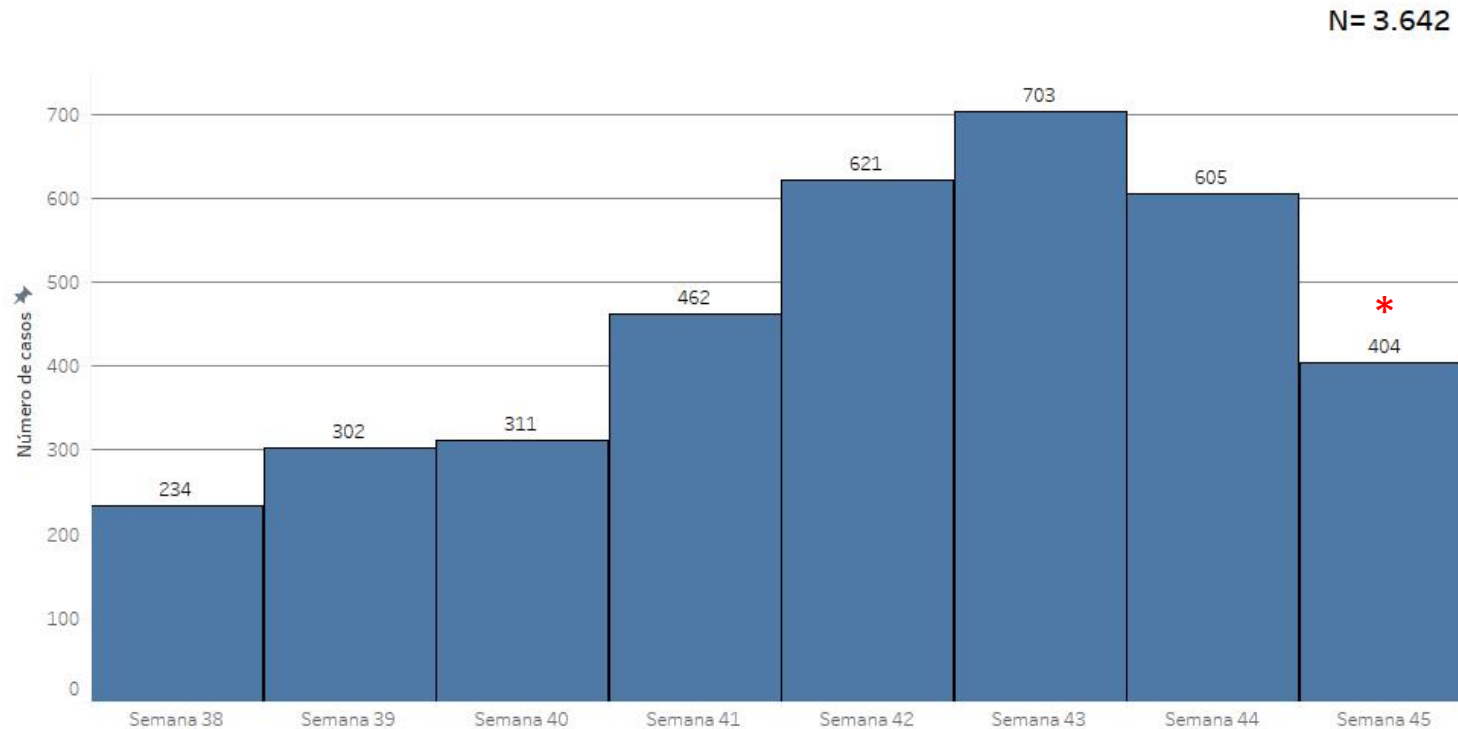
Datos acumulados desde la SE 38 a SE 45/2025 (08/11/2025)



En la SE 45/2025 (datos parciales), se procesaron 3.150 muestras para SARS CoV-2, con una tasa de positividad de **13%**.

SITUACIÓN COVID-19 EN PARAGUAY

Datos acumulados desde la **SE 38** a **SE 45/2025** (08/11/2025)



Tasa de incidencia promedio por semana, últimos 14 días

- **Casos COVID-19: 1.009**
- **T.I.A.: 6,6 casos/100 mil hab/sem.**
- **Hospitalizados: 0,61/100 mil hab**
- **Tasa de mortalidad: 0,00 /100 mil hab.**

Datos Parciales*

Semana 45*: con datos parciales

Nota: Los datos son dinámicos, y pueden modificarse en semanas anteriores, debido a los procesos de actualizaciones y verificaciones

En comparación de la SE 45/2025 (n=404) con la SE 44/2025 (n=605) descenso del -33% en relación a la semana anterior.

Casos COVID-19 en Paraguay, SE 38 a SE 45/2025

EJE METROPOLITANO

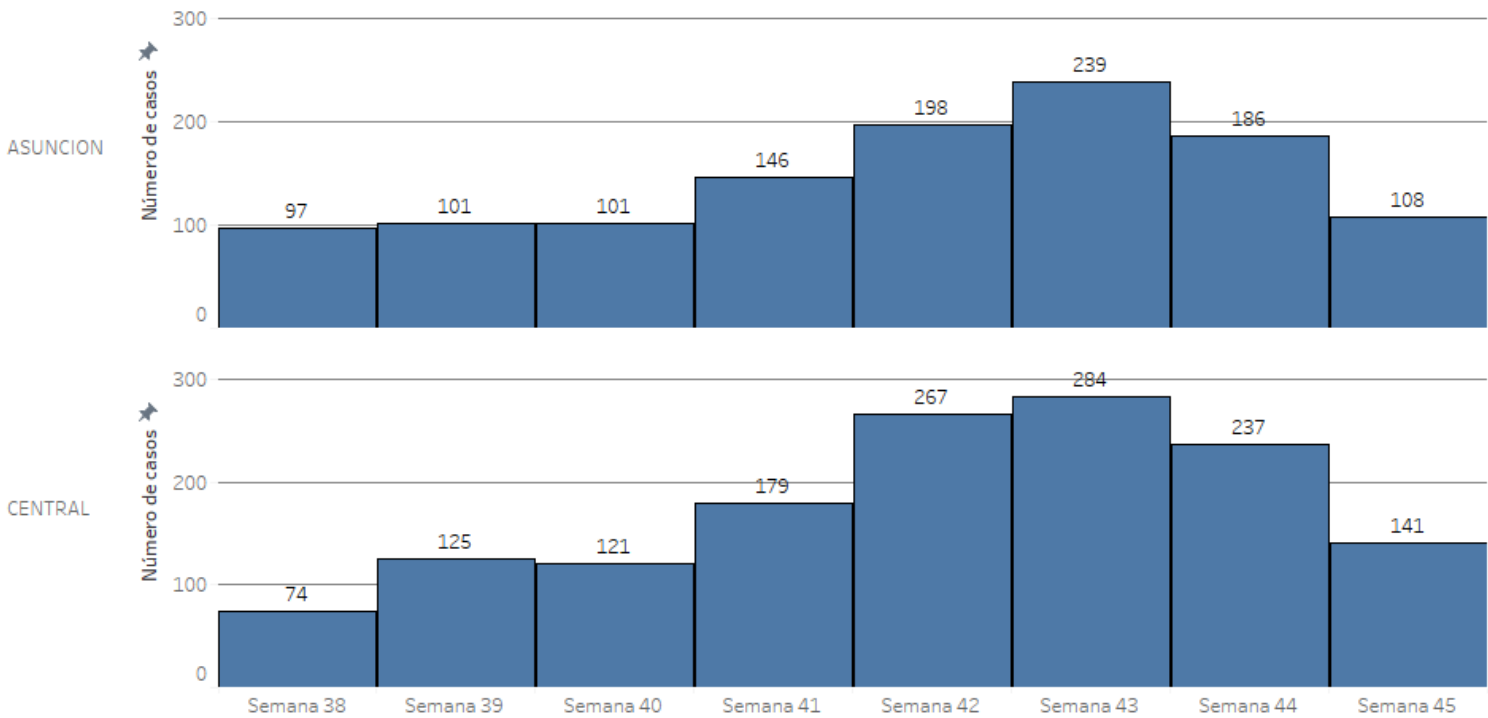


GOBIERNO DEL
PARAGUAY

MINISTERIO DE
SALUD PÚBLICA Y
BIENESTAR SOCIAL



EJE METROPOLITANO



Casos COVID-19, SE 44/2025 distribución por departamentos

DEPARTAMENTO	CASOS
CENTRAL	141
ASUNCION	107
GUAIRA	51
ITAPUA	33
PTE. HAYES	19
CAAGUAZU	14
CORDILLERA	13
PARAGUARI	4
MISIONES	4
SAN PEDRO	4
ÑEEMBUCU	4
ALTO PARANA	3
BOQUERON	3
CAAZAPA	2
CANINDEYU	1
CONCEPCION	1
AMAMBAY	0
ALTO PARAGUAY	0
TOTAL	404

En la última semana, en 16/18 departamentos se registraron casos.

Nota: Los datos son dinámicos, y pueden modificarse en semanas anteriores, debido a los procesos de actualizaciones y verificaciones
**SEMANA 45 datos parciales*

Casos COVID-19 en Paraguay, SE 38 - SE 45/2025

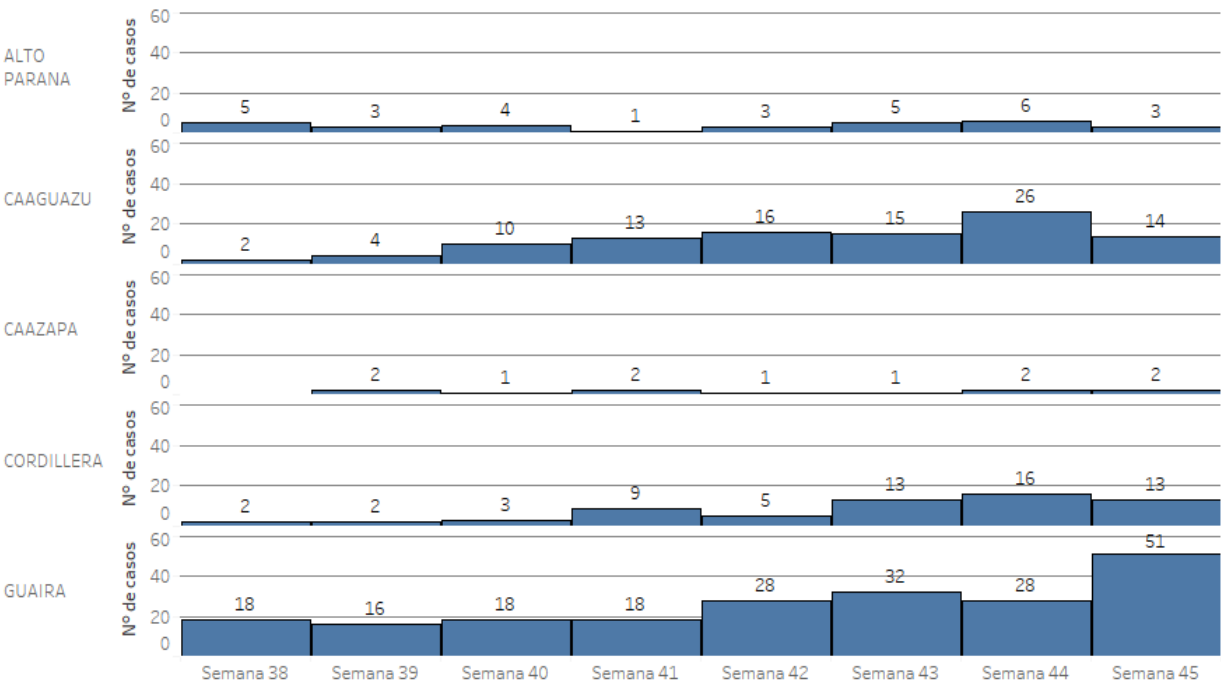


GOBIERNO DEL
PARAGUAY

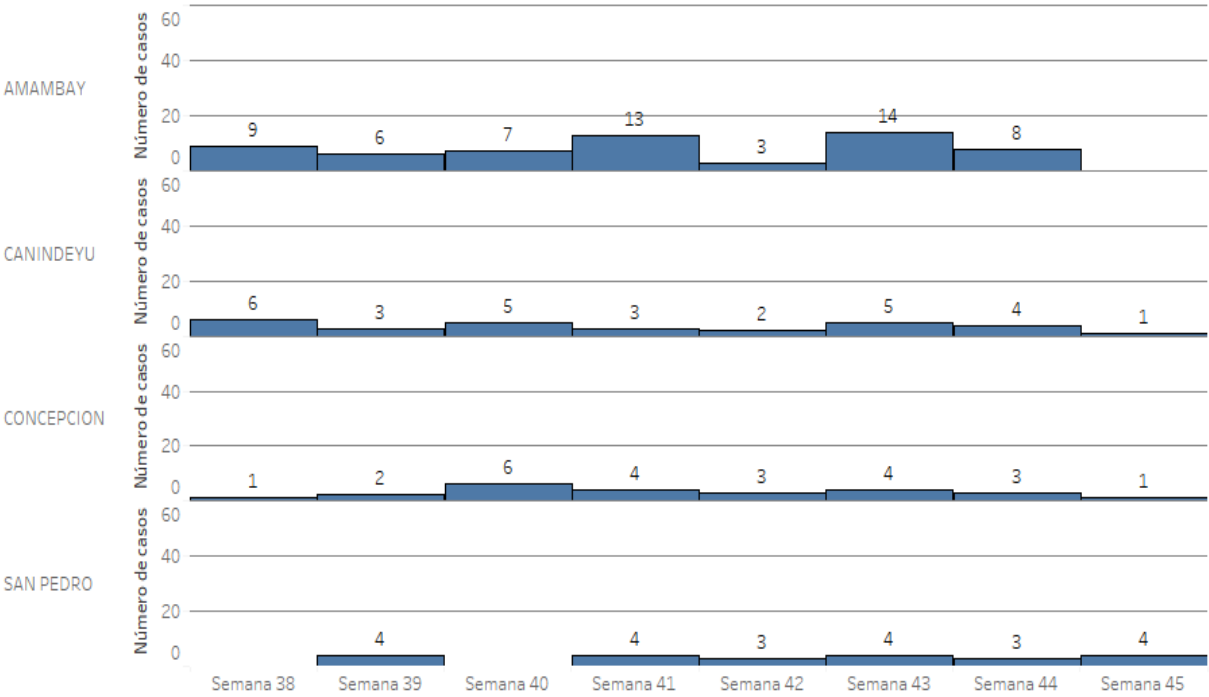
MINISTERIO DE
SALUD PÚBLICA Y
BIENESTAR SOCIAL



EJE CENTRO ESTE



EJE NORTE

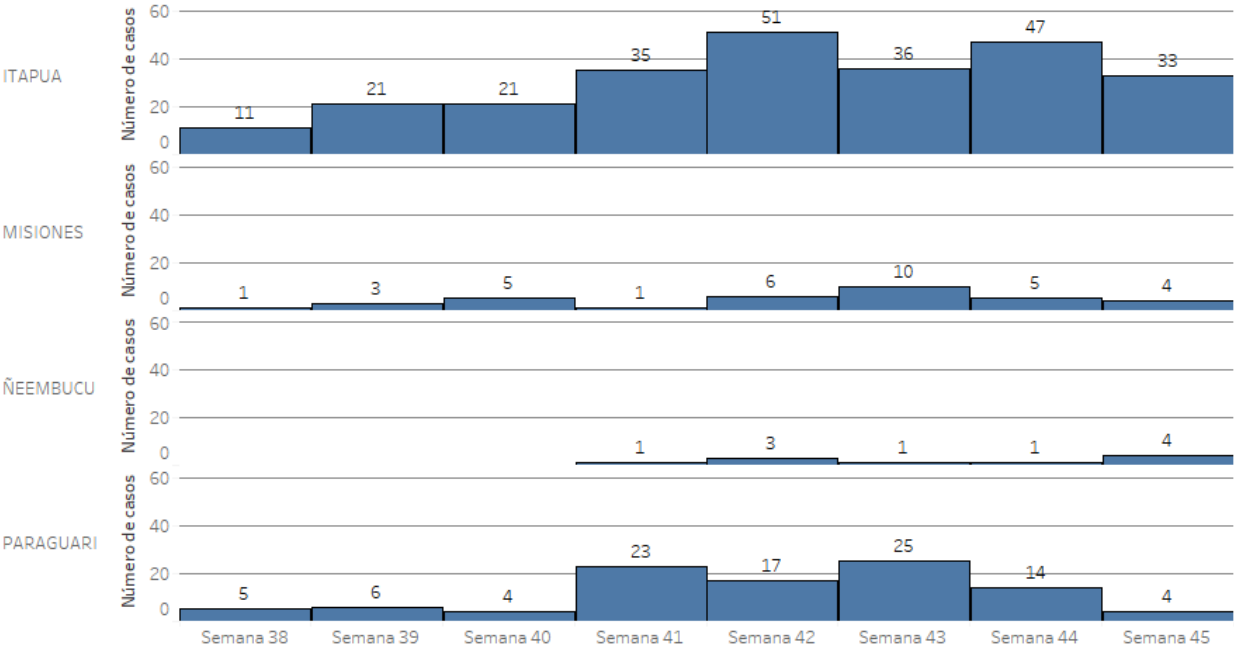


Nota: Los datos son dinámicos, y pueden modificarse en semanas anteriores, debido a los procesos de actualizaciones y verificaciones
**SEMANA 45 datos parciales*

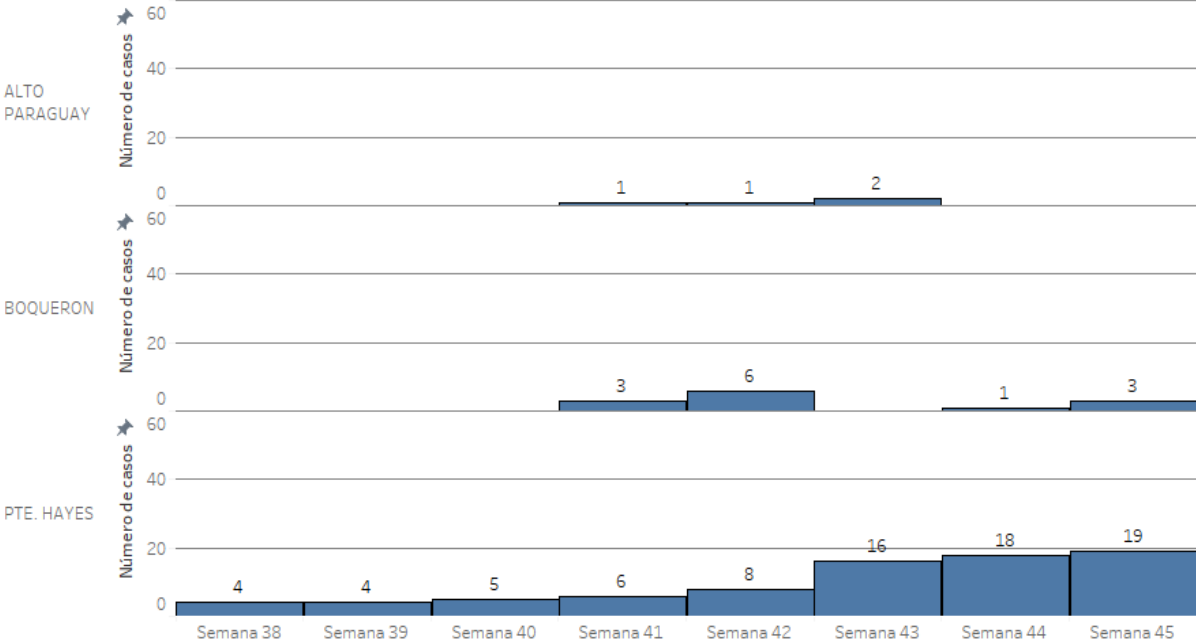
Casos COVID-19 en Paraguay, SE 38 - SE 45/2025



EJE SUR



EJE CHACO

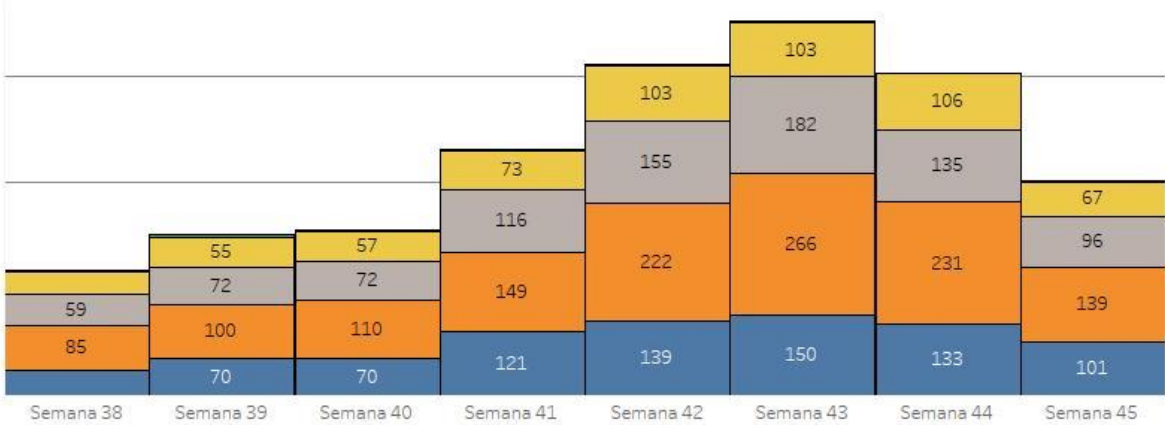


Nota: Los datos son dinámicos, y pueden modificarse en semanas anteriores, debido a los procesos de actualizaciones y verificaciones
**SEMANA 45 datos parciales*

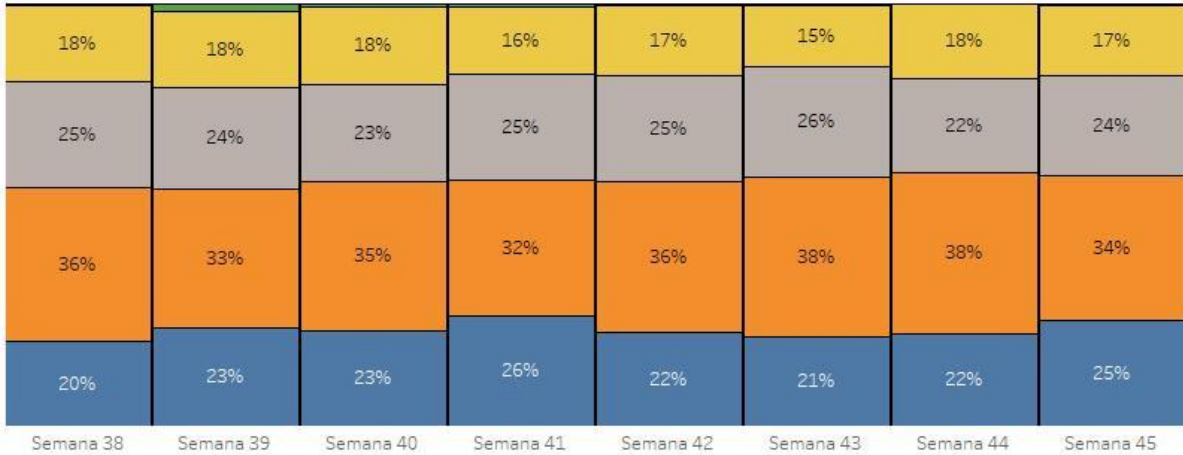
Casos COVID-19 según grupos de edad

Proporción de casos COVID-19 por grupos de edad, Paraguay, 8 últimas semanas (SE 38 a 45/2025)

Casos confirmados COVID-19 según grupo de edad SE 38 a SE 45/2025



Porcentaje de casos COVID-19 según grupo de edad SE 38 a SE 45/2025



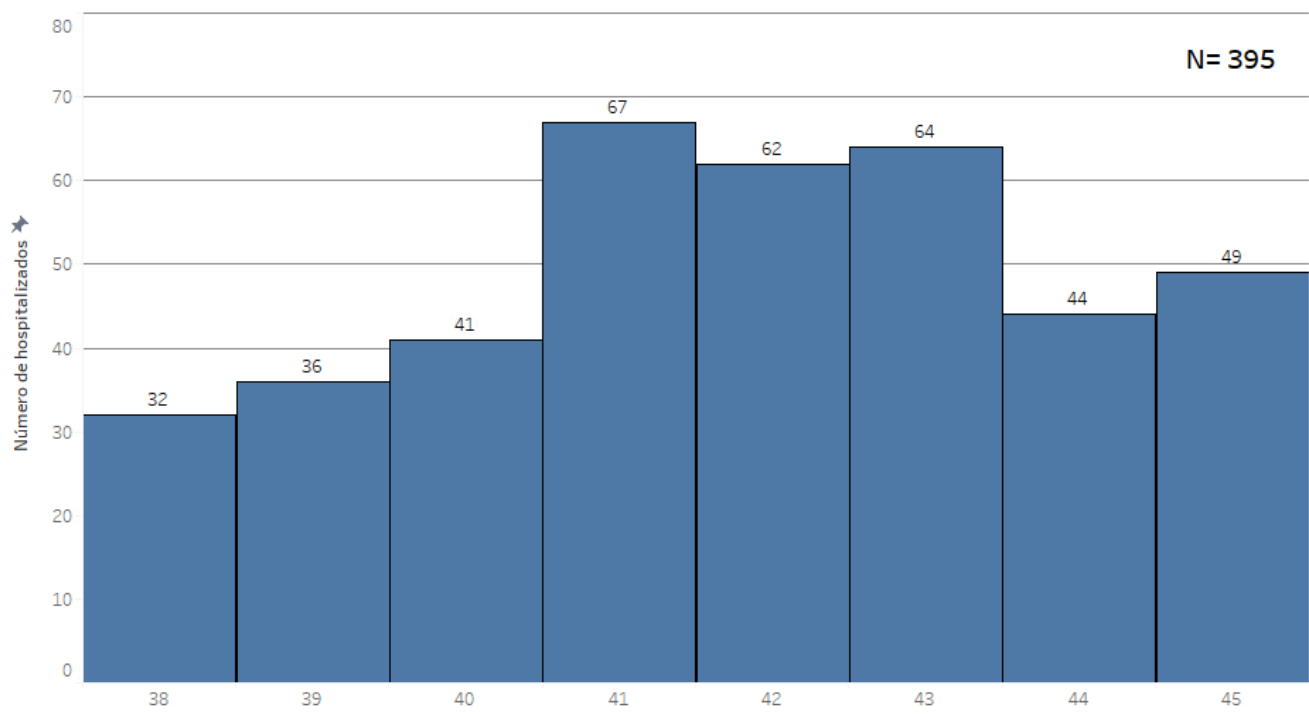
En la SE 45/2025, con predominio de los grupos 20 a 39 años (34%), seguido de 0 a 19 años (25%).

*Datos de la SE 45/2025 son parciales.

Hospitalizados Covid-19

Hospitalizados COVID-19, 8 últimas semanas(SE 38 a SE 45/2025)

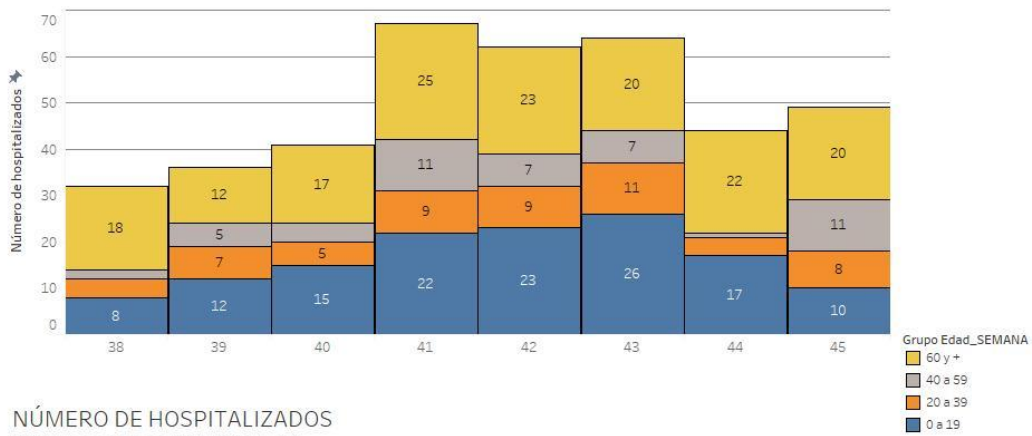
HOSPITALIZADOS COVID-19



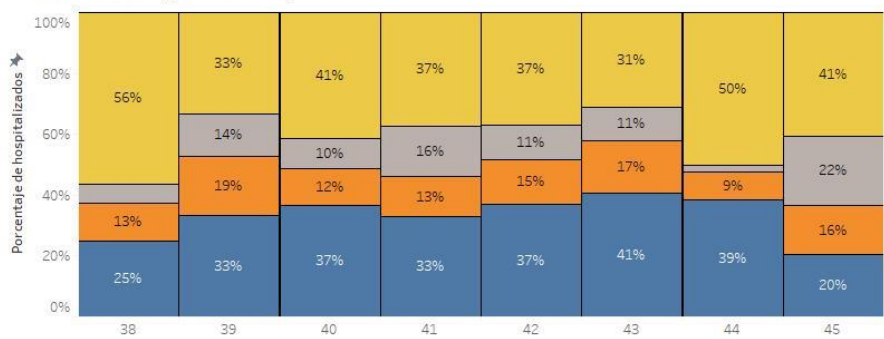
**Hospitalizados acumulados
8 últimas semanas
SE 38 a SE 45/2025: 395**
SALA: 356 (90%)
UCI: 39 (10%)

Número de casos hospitalizados, según grupo de edad y sexo, 8 últimas semanas, SE 38 a SE 45/2025

NÚMERO DE HOSPITALIZADOS
8 últimas semanas (SE 38 A SE 45)



NÚMERO DE HOSPITALIZADOS
8 últimas semanas (SE 38 A SE 45)



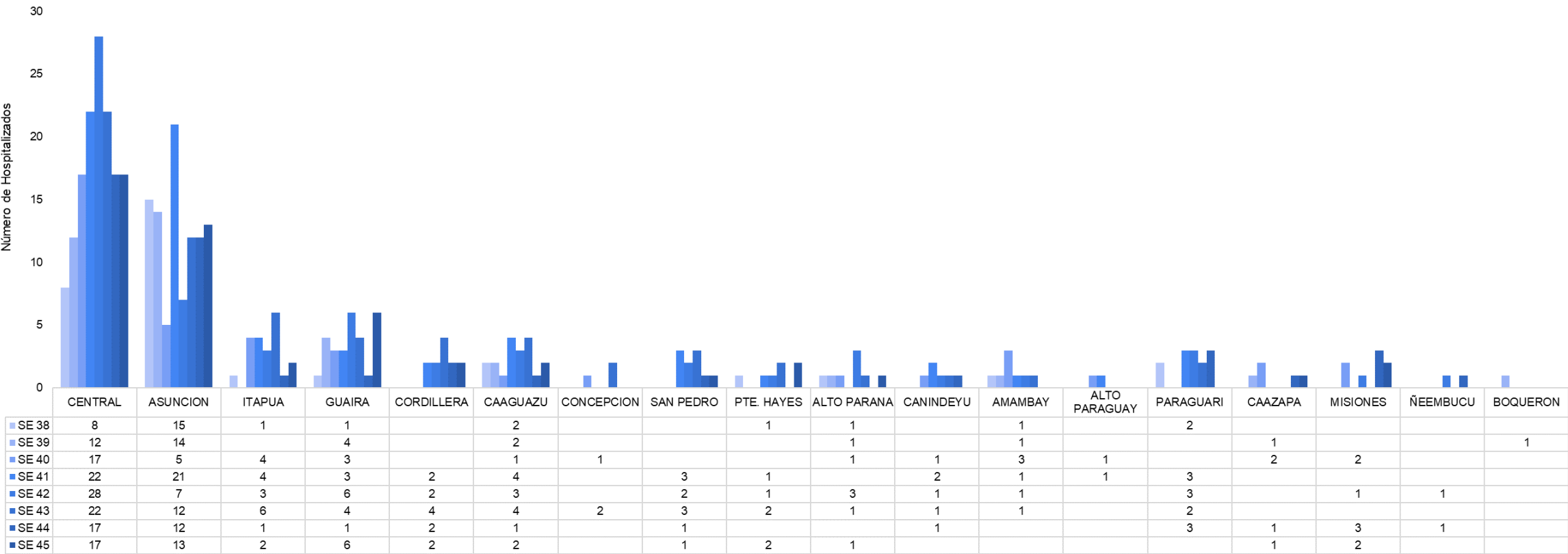
En la SE 45/2025 se registran 49 hospitalizados, con predominio de los grupos 60 años y más, seguido del grupo de 40 a 59 años.

Número de casos hospitalizados, según grupo de edad, 8 últimas semanas, SE 38 a SE 45/2025



GOBIERNO DEL
PARAGUAY

MINISTERIO DE
SALUD PÚBLICA Y
BIENESTAR SOCIAL



En la última semana, en 11/18 departamentos se registraron casos hospitalizados, el mayor número de hospitalizaciones se concentra en el departamento Central y Asunción



GOBIERNO DEL
PARAGUAY

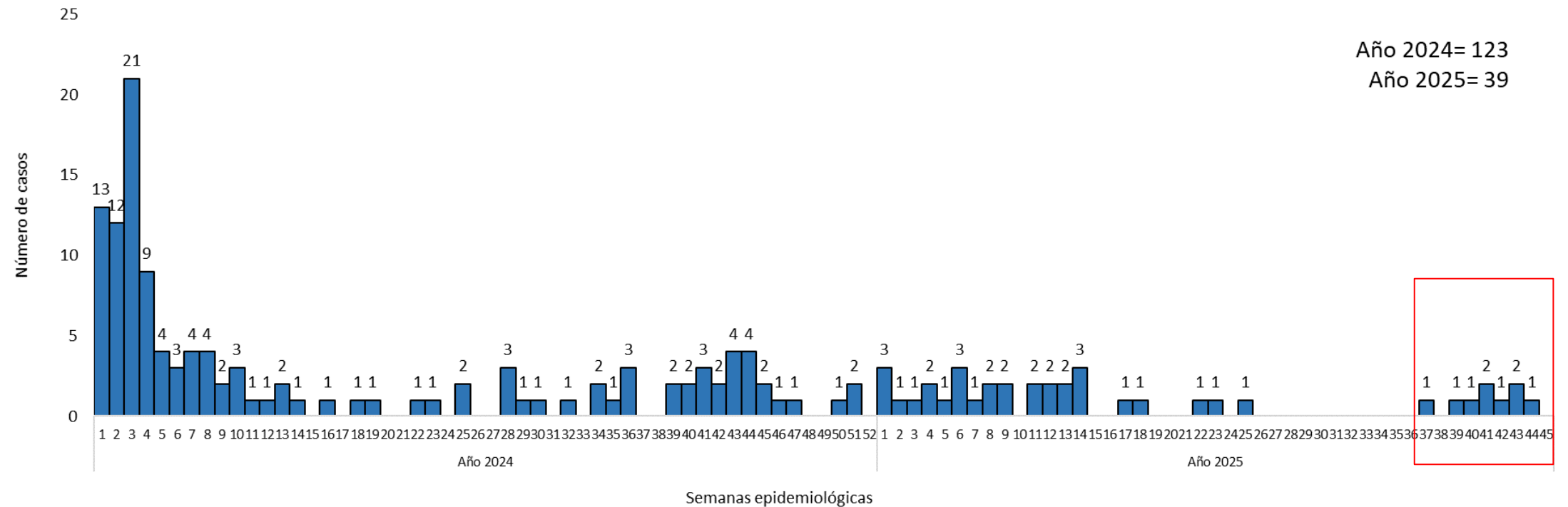
MINISTERIO DE
SALUD PÚBLICA Y
BIENESTAR SOCIAL



Defunciones por COVID-19

OBS: el total de muertes puede variar en la medida en que se dan los procesos de registro y codificación de las causas de muerte, lo que puede tomar varios días.
El análisis de los fallecidos se realiza por fecha de defunción, no por fecha de divulgación.

Fallecidos COVID-19, Paraguay, desde SE 1 del 2024 hasta la SE 45 del 2025



En lo que va del año 2025 (SE 1 a SE 45) se confirmaron un total de 39 fallecidos por COVID-19, se registran nueve fallecidos en las últimas ocho semanas.

*Datos de la SE 45 del 2025 son parciales.

Fallecidos confirmados por COVID-19, según departamento de procedencia, Paraguay, (SE 1/2025 a SE 45/2025)

Departamento	Fallecidos	%
CENTRAL	13	33
CAAGUAZÚ	7	18
GUAIRÁ	5	13
ITAPÚA	3	8
CONCEPCIÓN	2	5
SAN PEDRO	2	5
ASUNCIÓN	2	5
CORDILLERA	1	3
CANINDEYÚ	1	3
AMAMBAY	1	3
MISIONES	1	3
CAAZAPA	1	3
PARAGUARÍ	0	0
ALTO PARANÁ	0	0
PTE HAYES	0	0
ÑEEMBUCÚ	0	0
BOQUERÓN	0	0
ALTO PARAGUAY	0	0
TOTAL	39	100

Fuente: Sistema Respiratorio DGVS

Fallecidos confirmados por COVID-19, (SE 1/2025 a SE 45/2025) distribución por edad y sexo

GRUPO DE EDAD	FEMENINO	MASCULINO	Total general
0 a 4	1	1	2
5 a 9	0	0	0
10 a 14	0	0	0
15 a 19	0	0	0
20 a 24	0	0	0
25 a 29	0	0	0
30 a 34	0	1	1
35 a 39	0	2	2
40 a 44	1	0	1
45 a 49	1	1	2
50 a 54	1	1	2
55 a 59	2	0	2
60 a 64	0	3	3
65 a 69	2	3	5
70 a 74	3	0	3
75 a 79	3	0	3
80 y +	11	2	13
TOTAL	25	14	39

Fuente: Sistema Respiratorio DGVS

- El 64% de sexo femenino, 69% (27/39) son mayores de 60 años.

- **Según procedencia los fallecidos** : la mayoría pertenecen al departamento Central (33%), Caaguazú (18%) Guairá (13%), e Itapúa (8%).
- **Comorbilidades:** Diabetes mellitus (9) HTA (6), Enfermedad pulmonar crónica (5), inmunosupresión(3), Enfermedad renal crónica (3), Obesidad (2), Lupus eritematoso sistémico (1), Desnutrición (1), CA (1), tumor benigno del tejido blando del peritoneo y del retroperitoneo (1).
- Sin datos de vacunación contra COVID-19.

Indicadores de resumen

Tasas de incidencia, mortalidad y letalidad por COVID-19 por departamentos, Paraguay, SE 1 a SE 45* del 2025

Departamento	Casos confirmados	Hospitalizados	Fallecidos	Tasa de incidencia*	Proporción de hospitalizados	Tasa de mortalidad*	Tasa de letalidad (%)
CONCEPCIÓN	112	16	2	42	14	0,7	2
SAN PEDRO	67	26	2	15	39	0,4	3,0
CORDILLERA	160	29	1	49	18	0,3	0,6
GUAIRÁ	484	63	5	204	13	2,1	1,0
CAAGUAZÚ	183	46	7	31	25	1,2	3,8
CAAZAPA	28	12	1	14	43	0,5	3,6
ITAPÚA	602	68	3	92	11	0,5	0,5
MISIONES	86	17	1	64	20	0,7	1,2
PARAGUARÍ	289	31	0	109	11	0,0	0,0
ALTO PARANÁ	138	37	0	16	27	0,0	0,0
CENTRAL	3.232	383	13	136	12	0,5	0,4
ÑEEMBUCÚ	61	8	0	66	13	0,0	0,0
AMAMBAY	132	37	1	72	28	0,5	0,8
CANINDEYÚ	116	19	1	46	16	0,4	0,9
PTE HAYES	130	11	0	95	8	0,0	0,0
BOQUERÓN	23	3	0	32	13	0,0	0,0
ALTO PARAGUAY	8	3	0	41	38	0,0	0,0
ASUNCIÓN	2.789	230	2	535	8	0,4	0,1
TOTAL	8.640	1.039	39	113	12	0,5	0,5

* por 100.000 habitantes

Se incluye datos acumulados del COVID-19, y la población estimada para el 2024 (INE).

Tasas de incidencia, mortalidad y letalidad por COVID-19 por grupos de edad, Paraguay, SE 1 a SE 45* del 2025

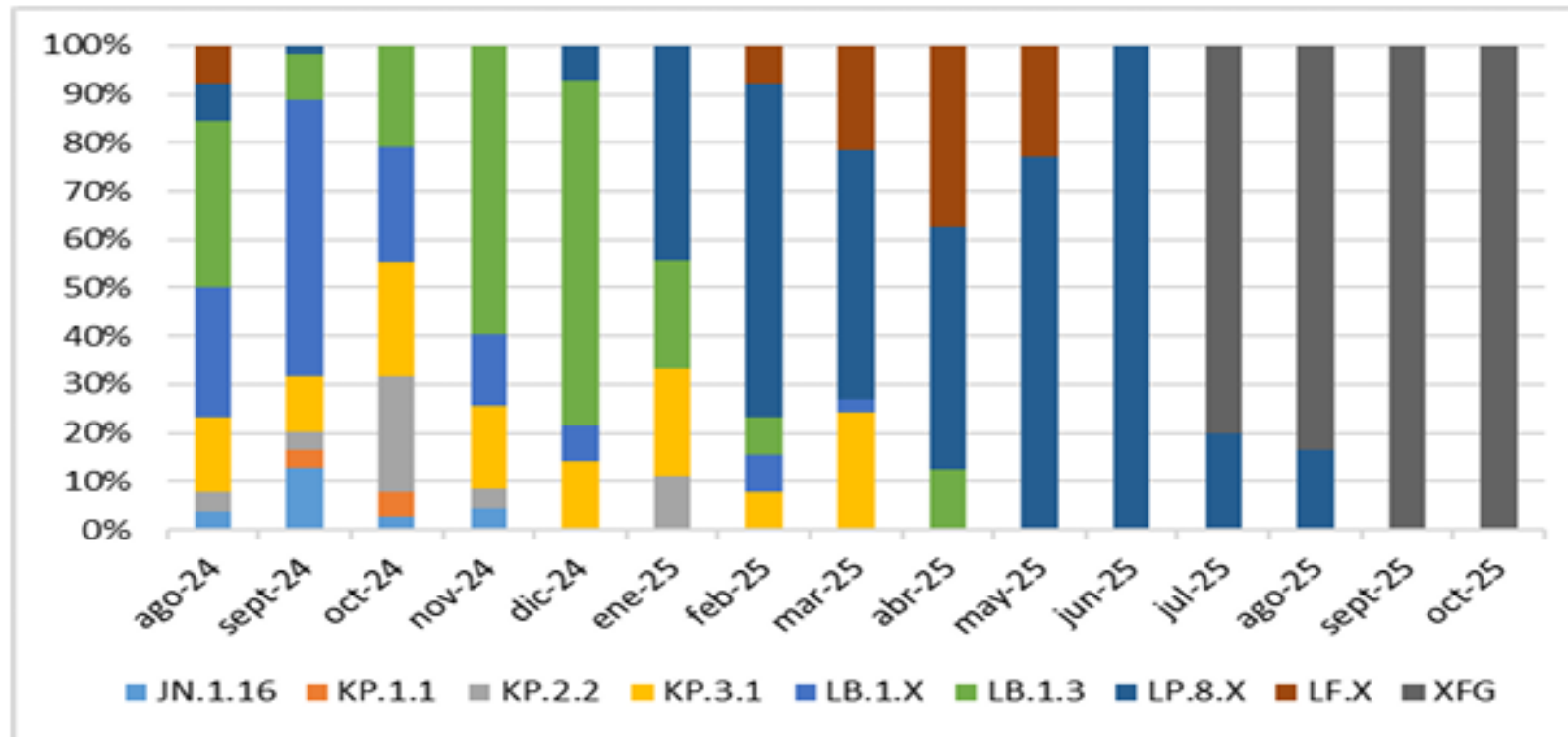
GRUPO DE EDAD	Casos confirmados	Hospitalizados	Fallecidos	Tasa de incidencia*	Proporción de hospitalizados	Tasa de mortalidad*	Tasa de letalidad (%)
0 a 4	690	167	2	97	24	0,3	0,3
5 a 9	533	97	1	76	18	0,1	0,2
10 a 14	318	41	0	45	13	0,0	0,0
15 a 19	353	30	0	52	8	0,0	0,0
20 a 24	549	43	1	83	8	0,2	0,2
25 a 29	850	56	0	132	7	0,0	0,0
30 a 34	860	45	2	140	5	0,3	0,2
35 a 39	753	38	2	133	5	0,4	0,3
40 a 44	671	33	1	137	5	0,2	0,1
45 a 49	552	34	2	139	6	0,5	0,4
50 a 54	479	31	3	136	6	0,9	0,6
55 a 59	425	42	2	139	10	0,7	0,5
60 a 64	382	49	2	149	13	0,8	0,5
65 a 69	370	72	2	177	19	1,0	0,5
70 a 74	265	56	4	173	21	2,6	1,5
75 a 79	192	50	2	196	26	2,0	1,0
80 y +	398	155	13	357	39	11,7	3,3
TOTAL	8.640	1.039	39	113	12	0,5	0,5

* por 100.000 habitantes

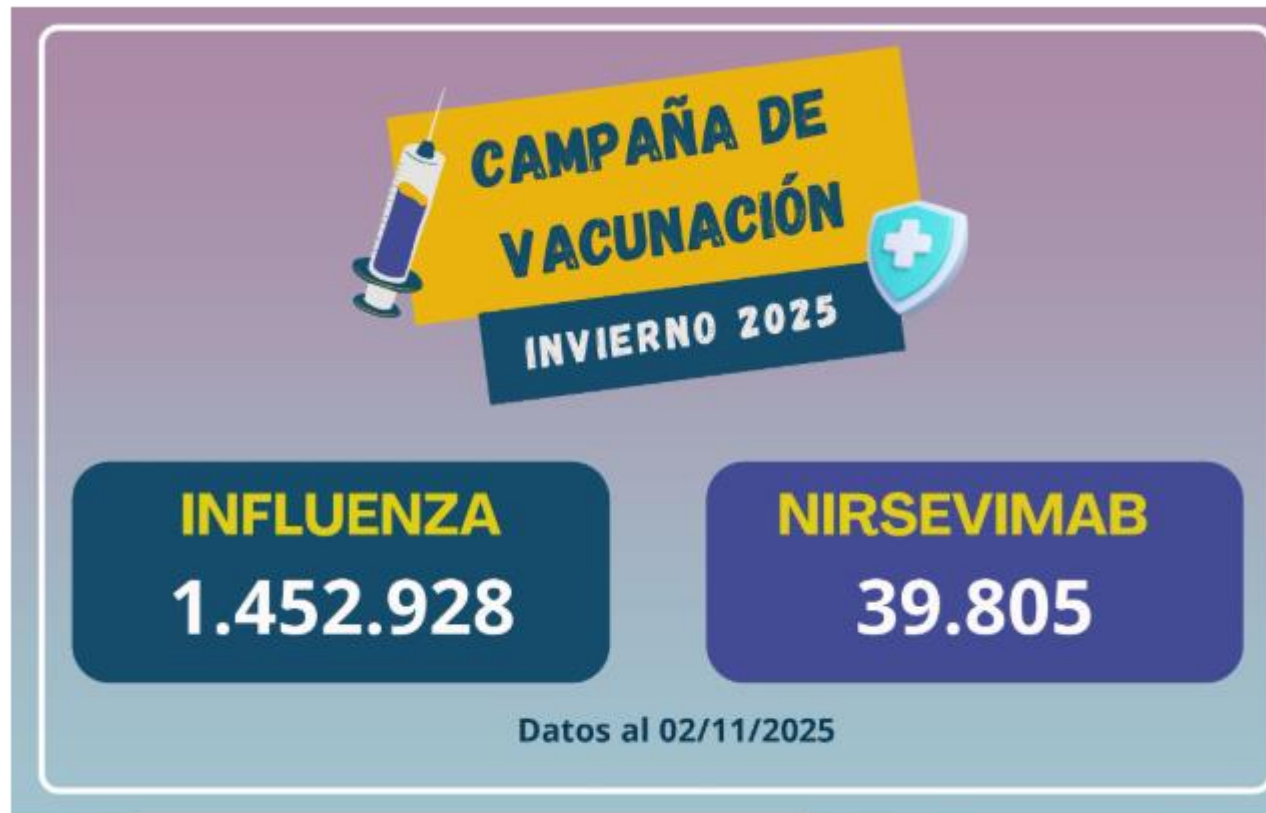
Se incluye datos acumulados,
y la población estimada para
el 2024 (INE).

Vigilancia Genómica

Vigilancia Genómica de SARS-CoV-2 actualización sobre la circulación de variantes en Paraguay



A partir de julio del 2025 se detectó la presencia del recombinante XFG en las muestras analizadas en el laboratorio de la X Región Sanitaria; y en agosto se detecta dicha variante en muestras provenientes de otras regiones sanitarias, cabe destacar que dicho recombinante surge a partir de los linajes: LF.7 y LP.8.1 los cuales circulaban previamente. Éste recombinante exhibe ventajas de crecimiento mejoradas sobre LP.8.1., lo que sugiere su potencial para dominar futuras ondas de transmisión.



Más información disponible en: <https://pai.mspbs.gov.py/>

Centros disponibles de vacunación, disponible en: <https://pai.mspbs.gov.py/centro-de-vacunacion/>



RESUMEN COVID-19, SE 45| 2025

Datos parciales

Desde la SE 1 a la SE 45 del 2025, se registran 8.640 casos confirmados de COVID-19, de los cuales 1.039 fueron hospitalizados y 39 fallecidos.

CASOS CONFIRMADOS - Con datos parciales de la última semana (SE 45), se registran 404 casos confirmados en 16 Regiones Sanitarias.

HOSPITALIZADOS- En la SE 45, se registran 49 hospitalizados (46 SALA, 3 UCI)

FALLECIDOS – Sin fallecidos para esta semana

Vigilancia genómica (Reporte 20/10/2025, LCSP)

A partir de julio del 2025 se detectó la presencia del recombinante XFG en las muestras analizadas en el laboratorio de la X Región Sanitaria; y en agosto se detecta dicha variante en muestras provenientes de otras regiones sanitarias.

Fuente: Reporte vigilancia genómica-LCSP (20/10/2025, LCSP).

Recomendaciones

Para la población en general,

- Las recomendaciones habituales para no propagar la infección son la buena higiene de manos y respiratoria (cubrirse la boca y la nariz al toser y estornudar) y evitar el contacto estrecho con cualquier persona que presente signos de afección respiratoria, como tos o estornudos.
- Personas con síntomas respiratorios usar mascarillas de manera adecuada.
- Al mismo tiempo, se recomienda la vacunación anual contra COVID-19, principalmente en los grupos de riesgo.

A los encargados de vigilancia epidemiológica y laboratorial,

- Mantener la calidad y oportunidad de las notificaciones.
- Reportar los conglomerados de casos y brotes de COVID-19, incluyendo el envío de muestras para la secuenciación genómica al laboratorio de referencia nacional.





Reportes elaborados por:

- Centro Nacional de Información Epidemiológica y Vigilancia de la Salud. DGVS. MSPBS
- Vigilancia de Hospitalizados - Dirección de Vigilancia y Respuesta a Emergencias en Salud Pública. DGVS.MSPBS
- Vigilancia de la Mortalidad (ViMo) –Dirección de Vigilancia y Respuesta a Emergencias en Salud Pública. DGVS.MSPBS

Compilación: Centro Nacional de Información Epidemiológica. DGVS. MSPBS

Dirección General de Vigilancia de la Salud(DGVS)-Ministerio de Salud Pública y Bienestar Social, Paraguay

Email: análisisdgvs@mspbs.gov.py

Disponible en: http://www.vigisalud.gov.py/page/#vista_boletines_covid19.html

Fuente de datos/Equipos técnicos

- Laboratorio Central de Salud Pública, Red Nacional de Laboratorios y laboratorios cooperantes.
- Unidades Epidemiológicas Regionales. MSPBS
- Vigilancia de Eventos de Notificación Obligatoria y Calidad del Dato. Centro Nacional de Información Epidemiológica y Vigilancia de la Salud. DGVS. MSPBS

❖Resumen semanal, disponible en: <https://dgvs.mspbs.gov.py/reporte-covid-19/>