



GOBIERNO DEL  
PARAGUAY

MINISTERIO DE  
SALUD PÚBLICA Y  
BIENESTAR SOCIAL



## REPORTE N° 46

# Situación Epidemiológica COVID-19 en Paraguay, SE 46/2025

Fecha de actualización 19/11/2025

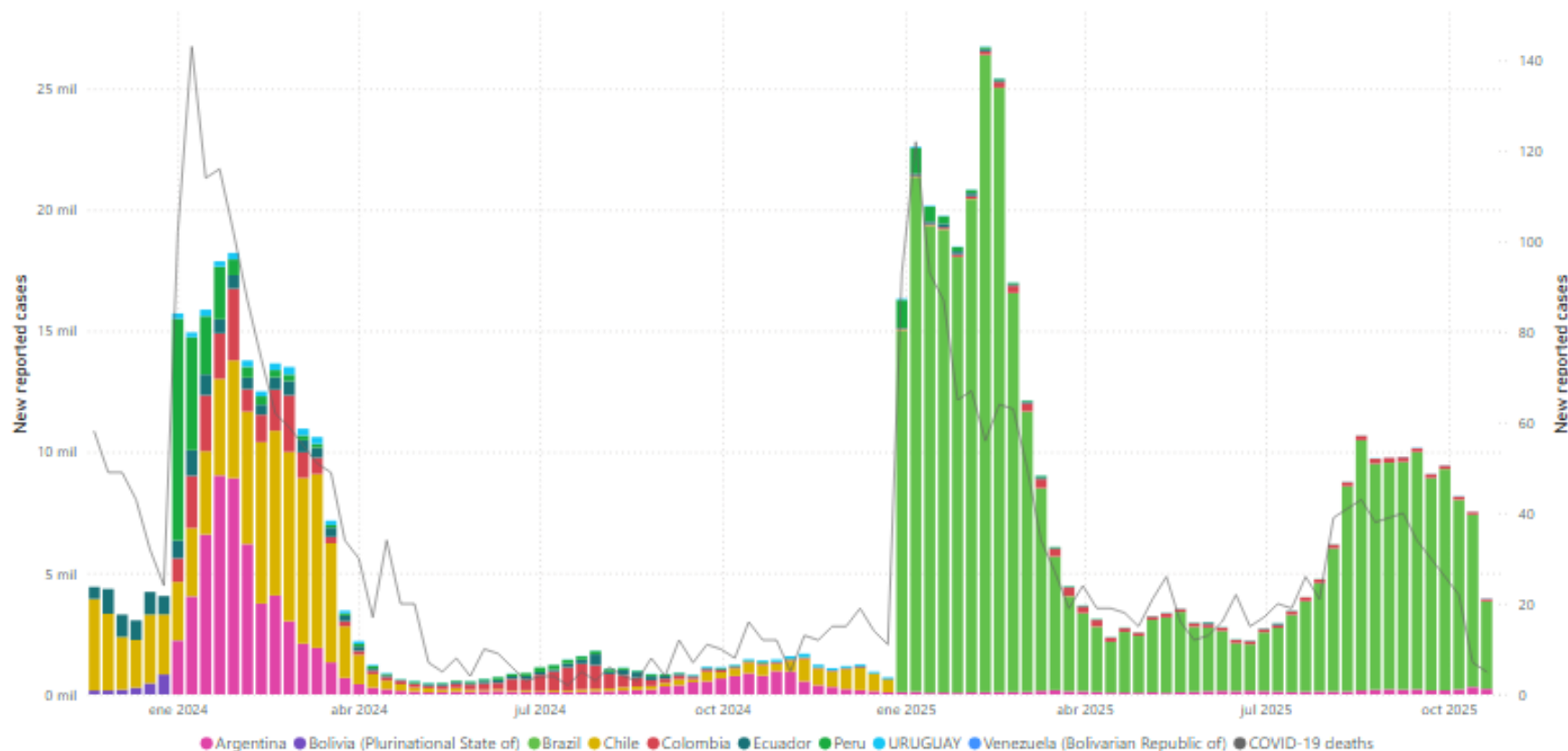
# Situación de SARS-CoV-2 - Región de las Américas



GOBIERNO DEL PARAGUAY  
MINISTERIO DE SALUD PÚBLICA Y BIENESTAR SOCIAL



SUBREGIÓN ANDINA, BRASIL Y CONO SUR



A nivel de las Américas, las últimas tres semanas notificaron casos de COVID-19 Brasil, Argentina y Colombia

[SARS CoV2 Situation - Region of the Americas - PAHO/WHO | Pan American Health Organization](#)

RESUMEN CASOS CONFIRMADOS COVID-19 en Paraguay

Datos acumulados desde 2020 hasta la SE 46/2025 (15/11/2025)

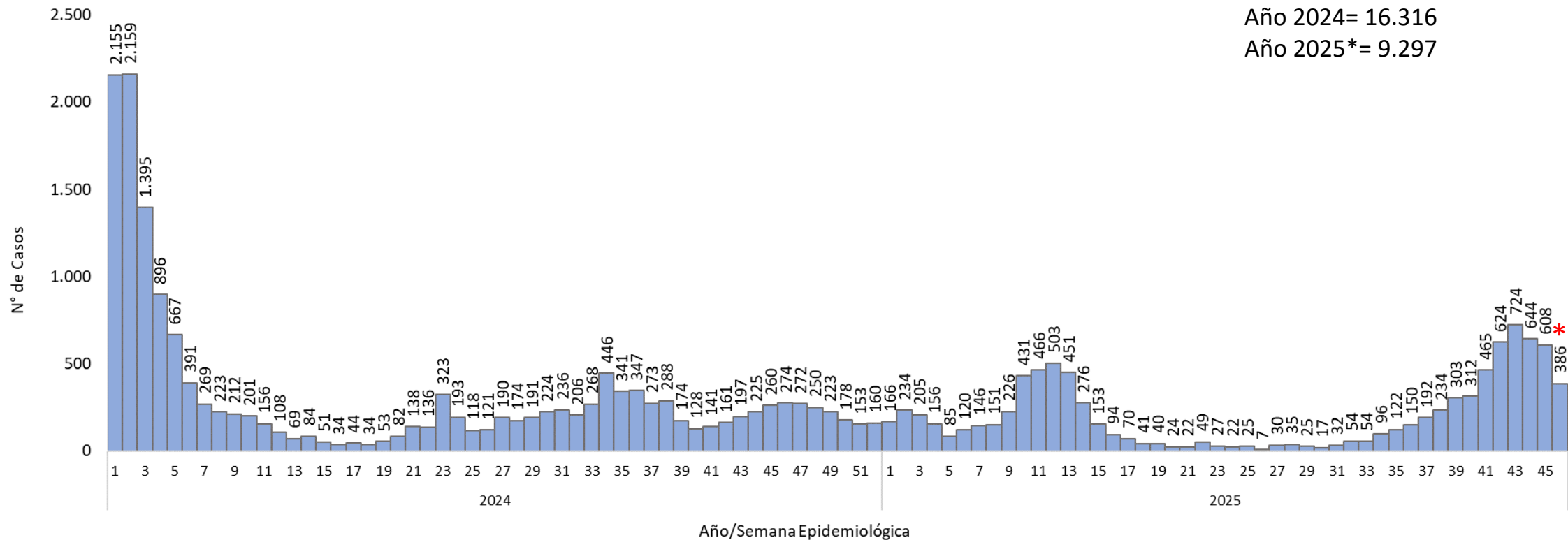
	Casos confirmados	Hospitalizados	Fallecidos
2020	108.030	8.936	2.499
2021	364.681	39.593	14.377
2022	330.454	12.489	2.896
2023	22.359	2.307	323
2024	16.316	1.473	123
2025*	9.297	1.104	40

\*datos parciales SE 1/2025 a SE 46 del 2025.

*Nota: Los datos son dinámicos, y pueden modificarse en semanas anteriores, debido a los procesos de actualizaciones y verificaciones*

## SITUACIÓN COVID-19 EN PARAGUAY

Datos acumulados desde la **SE 1** del 2024 hasta la **SE 46/2025** (15/11/2025)

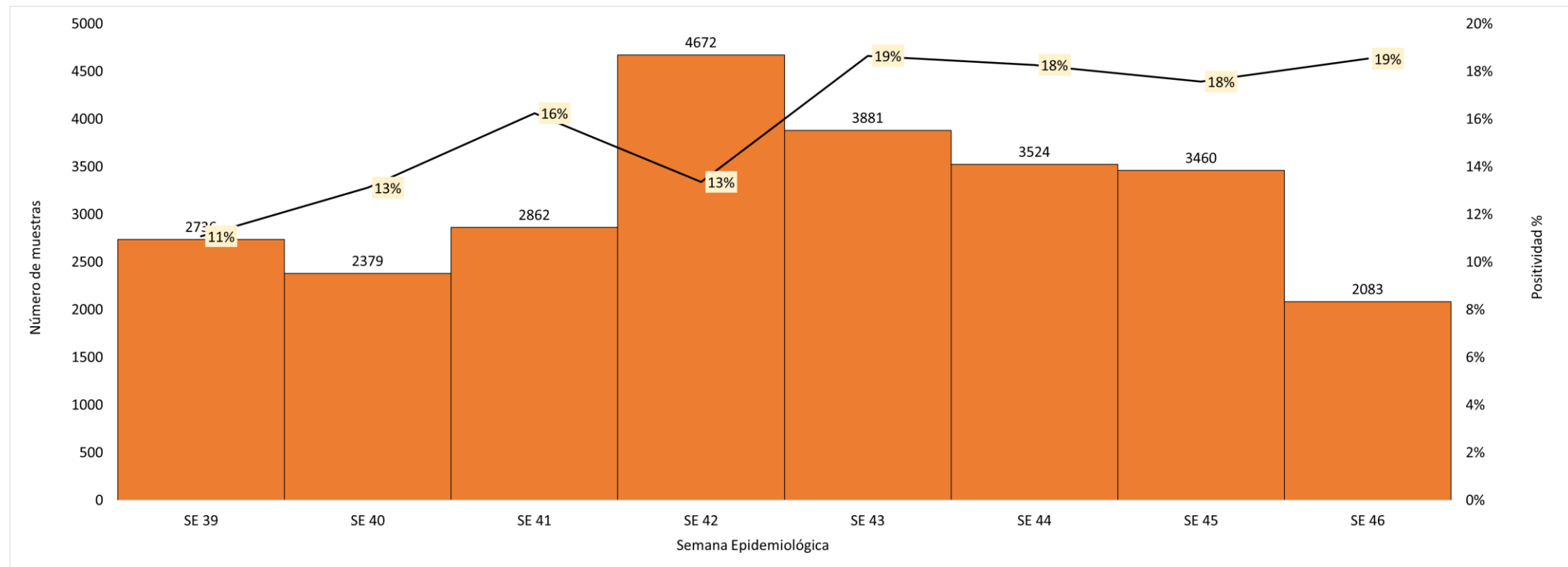


**Semana 46\*: con datos parciales**

*Nota: Los datos son dinámicos, y pueden modificarse en semanas anteriores, debido a los procesos de actualizaciones y verificaciones*

## Muestras procesadas para SARS COV-2 reportadas al sistema de vigilancia, Paraguay

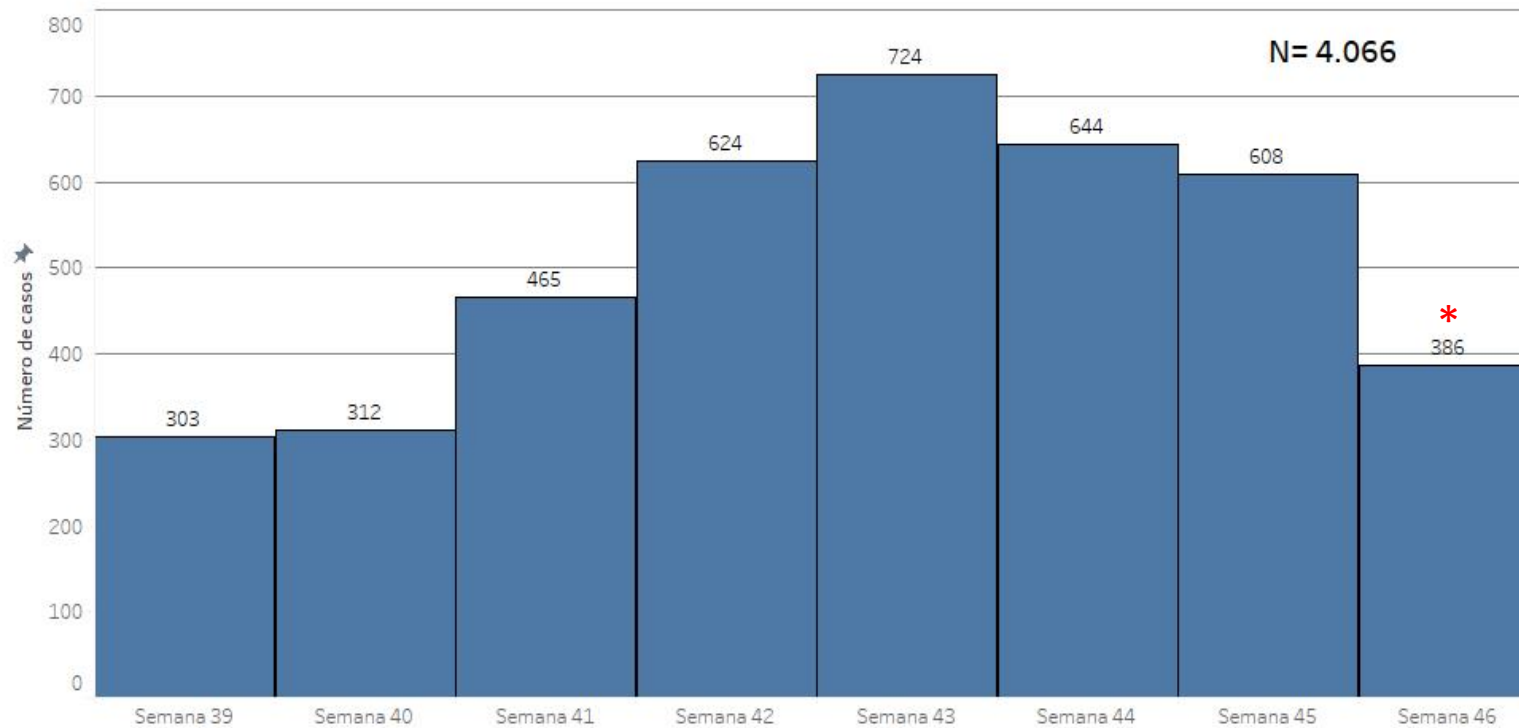
Datos acumulados desde la SE 39 a SE 46/2025 (15/11/2025)



En la SE 46/2025 (datos parciales), se procesaron 2.083 muestras para SARS CoV-2, con una tasa de positividad de **19%**.

## SITUACIÓN COVID-19 EN PARAGUAY

Datos acumulados desde la **SE 39** a **SE 46/2025** (15/11/2025)



Tasa de incidencia promedio por semana, últimos 14 días

- **Casos COVID-19: 994**
- **T.I.A.: 6,5 casos/100 mil hab/sem.**
- **Hospitalizados: 0,69/100 mil hab**
- **Tasa de mortalidad: 0,01 /100 mil hab.**

Datos Parciales\*

**Semana 46\*: con datos parciales**

*Nota: Los datos son dinámicos, y pueden modificarse en semanas anteriores, debido a los procesos de actualizaciones y verificaciones*

En comparación de la SE 46/2025 (n=386) con la SE 45/2025 (n=608) descenso del -37% en relación a la semana anterior.

# Casos COVID-19 en Paraguay, SE 39 a SE 46/2025

## EJE METROPOLITANO

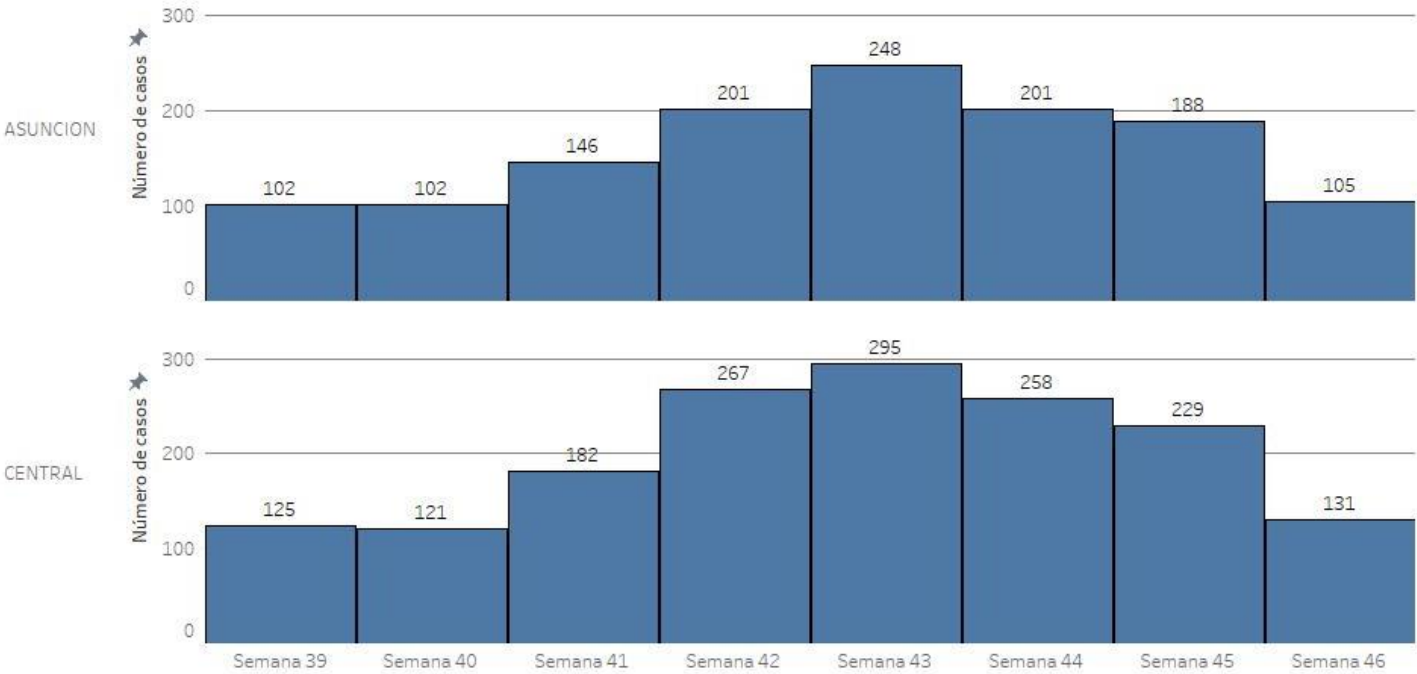


GOBIERNO DEL  
PARAGUAY

MINISTERIO DE  
SALUD PÚBLICA Y  
BIENESTAR SOCIAL



### EJE METROPOLITANO



### Casos COVID-19, SE 46/2025 distribución por departamentos

DEPARTAMENTO	CASOS
CENTRAL	131
ASUNCION	104
GUAIRA	36
ITAPUA	27
CAAGUAZU	18
PARAGUARI	17
PTE. HAYES	15
CORDILLERA	8
CANINDEYU	8
MISIONES	4
SAN PEDRO	4
ALTO PARANA	4
BOQUERON	3
CONCEPCION	3
AMAMBAY	2
ÑEEMBUCU	1
CAAZAPA	1
ALTO PARAGUAY	0
TOTAL	386

En la última semana, en 17/18 departamentos se registraron casos.

*Nota:* Los datos son dinámicos, y pueden modificarse en semanas anteriores, debido a los procesos de actualizaciones y verificaciones  
*\*SEMANA 46 datos parciales*

# Casos COVID-19 en Paraguay, SE 39 - SE 46/2025

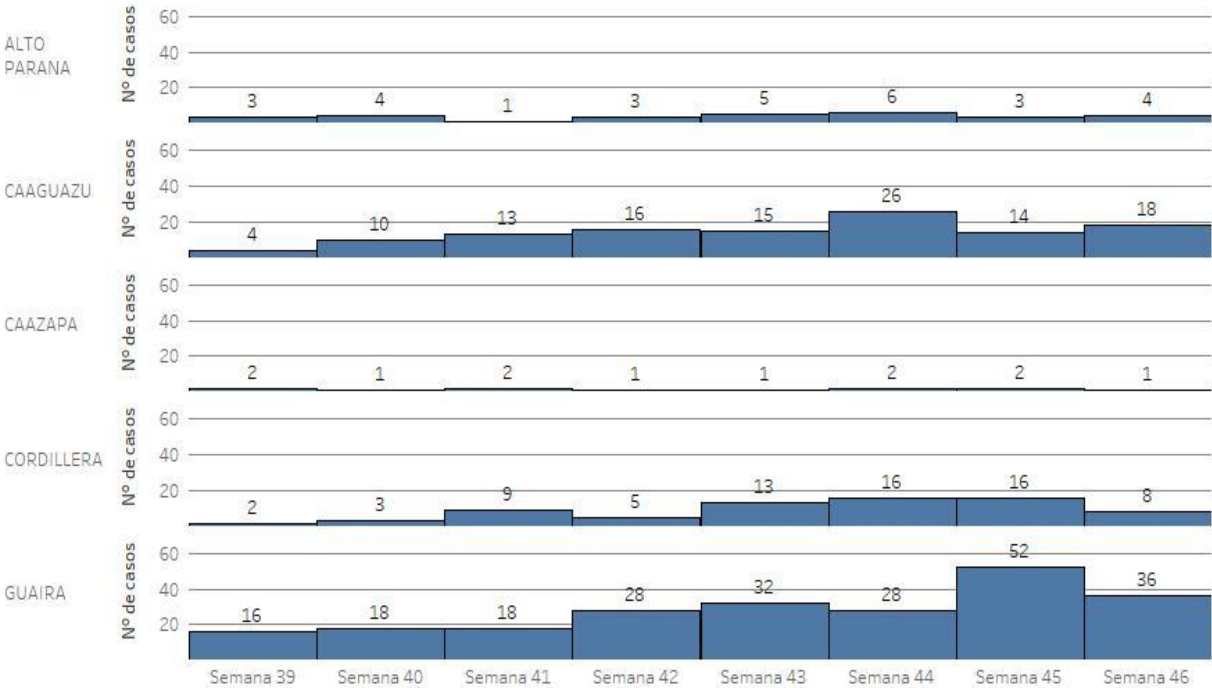


GOBIERNO DEL  
PARAGUAY

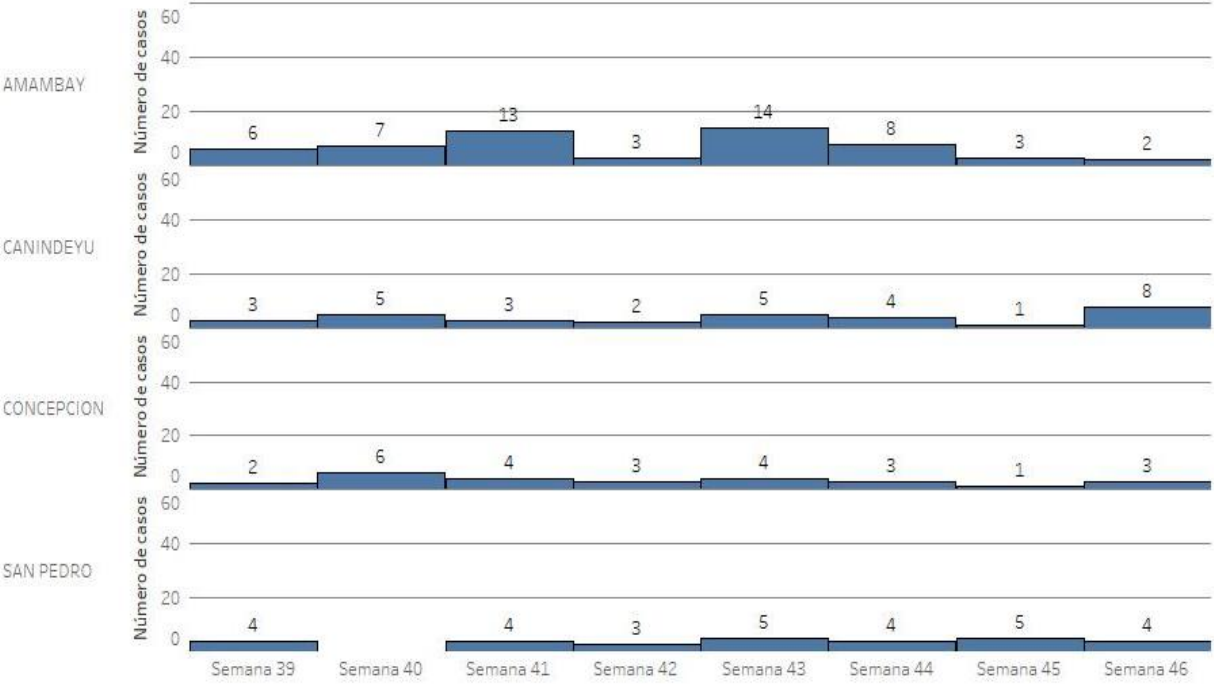
MINISTERIO DE  
SALUD PÚBLICA Y  
BIENESTAR SOCIAL



## EJE CENTRO ESTE



## EJE NORTE



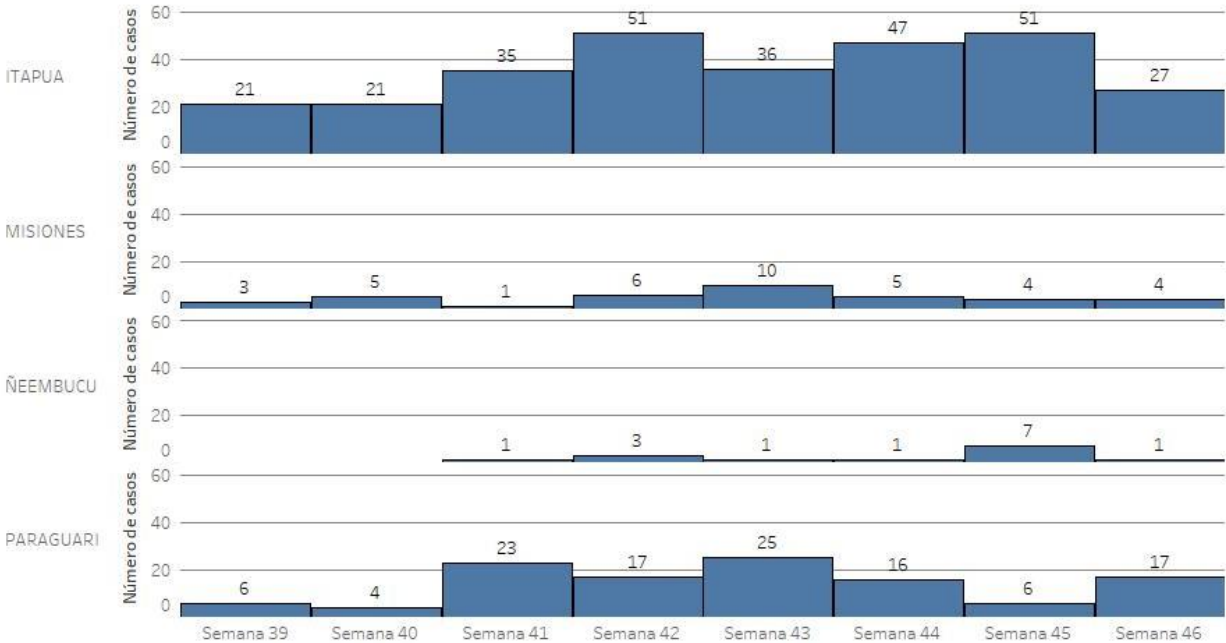
*Nota: Los datos son dinámicos, y pueden modificarse en semanas anteriores, debido a los procesos de actualizaciones y verificaciones*  
*\*SEMANA 46 datos parciales*



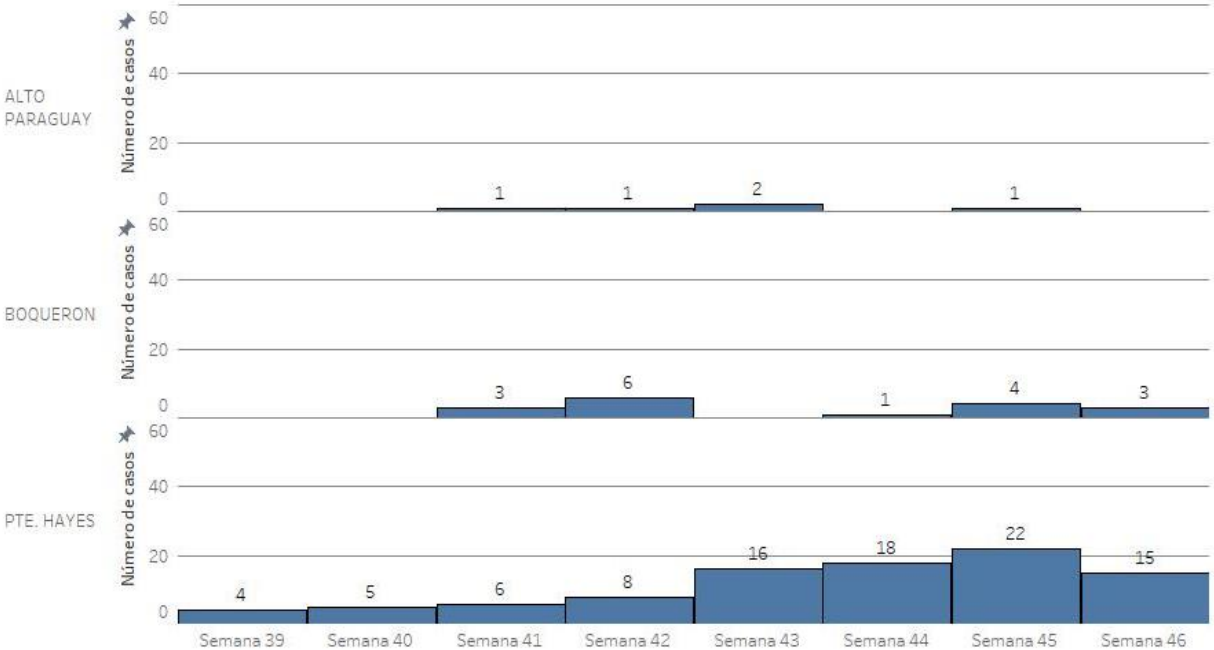
# Casos COVID-19 en Paraguay, SE 39 - SE 46/2025



## EJE SUR



## EJE CHACO



*Nota: Los datos son dinámicos, y pueden modificarse en semanas anteriores, debido a los procesos de actualizaciones y verificaciones*  
*\*SEMANA 46 datos parciales*

## **Casos COVID-19 según grupos de edad**

# Proporción de casos COVID-19 por grupos de edad, Paraguay, 8 últimas semanas (SE 39 a 46/2025)

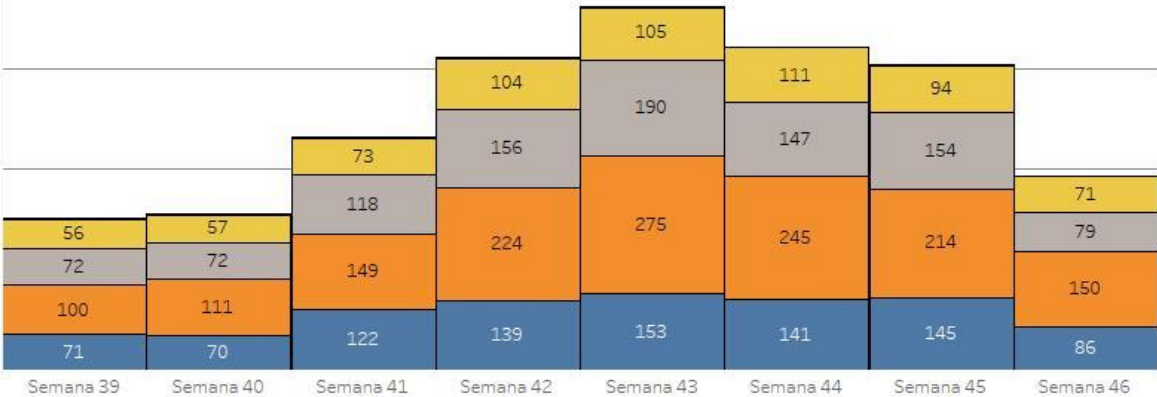


GOBIERNO DEL PARAGUAY

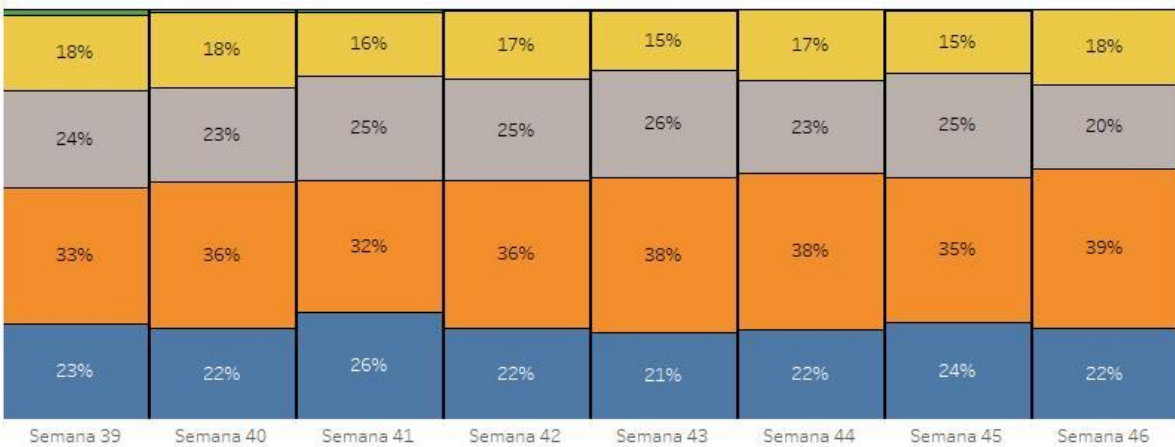
MINISTERIO DE SALUD PÚBLICA Y BIENESTAR SOCIAL



Casos confirmados COVID-19 según grupo de edad SE 39 a SE 46/2025



Porcentaje de casos COVID-19 según grupo de edad SE 39 a SE 46/2025



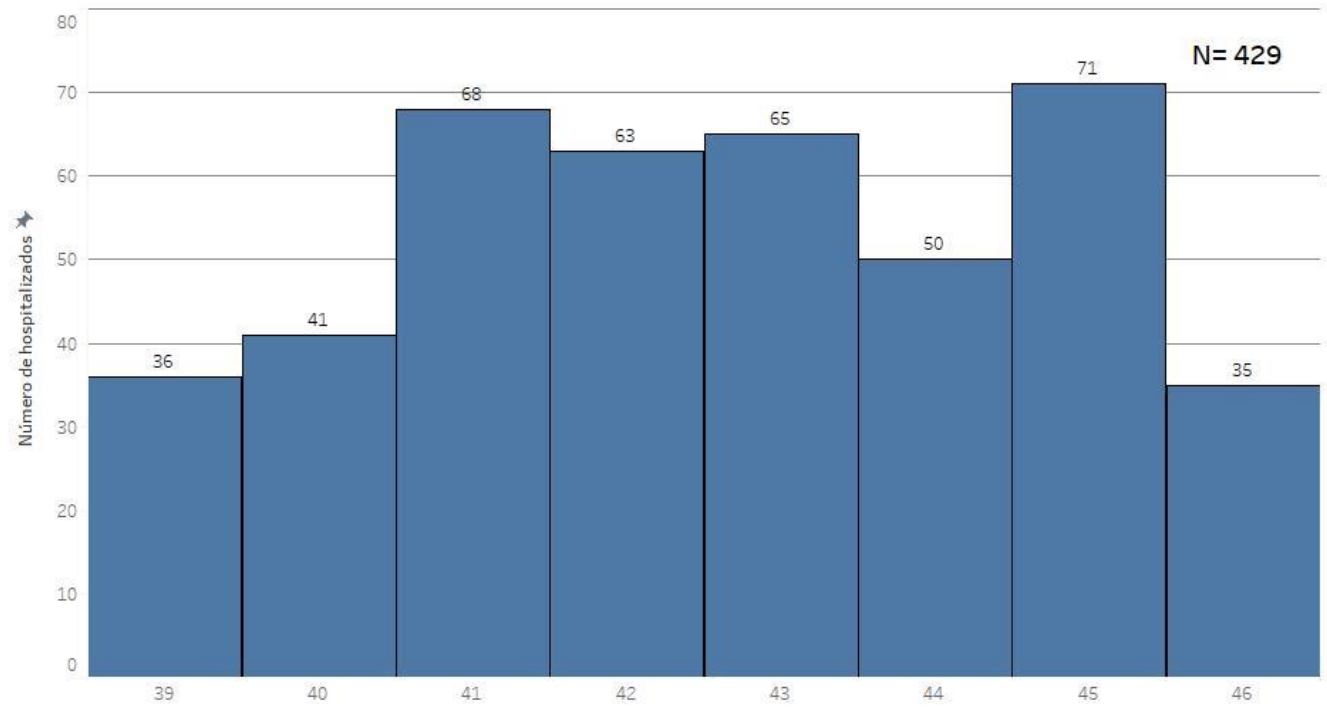
En la SE 46/2025, con predominio de los grupos 20 a 39 años (39%), seguido de 0 a 19 años (22%).

\*Datos de la SE 46/2025 son parciales.

# Hospitalizados Covid-19

# Hospitalizados COVID-19, 8 últimas semanas(SE 39 a SE 46/2025)

HOSPITALIZADOS COVID-19



**Hospitalizados acumulados  
8 últimas semanas  
SE 39 a SE 46/2025: 429**  
SALA: 387 (90%)  
UCI: 42 (10%)



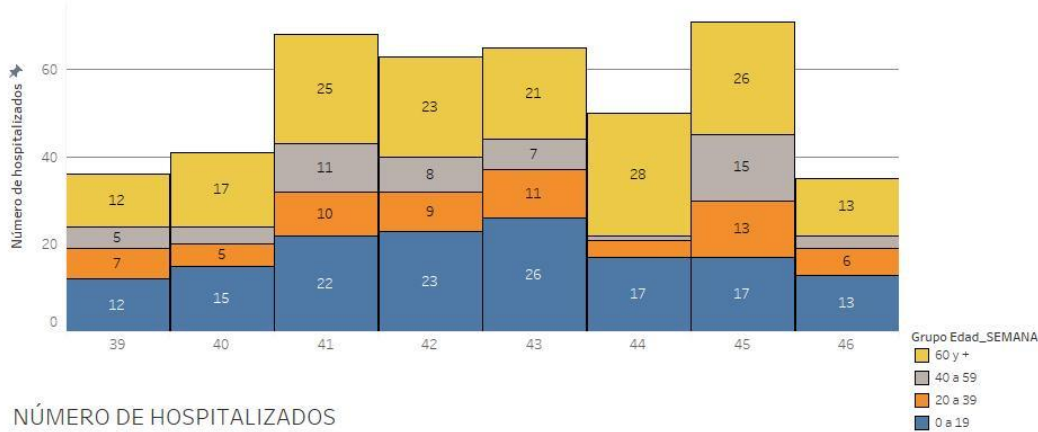
GOBIERNO DEL  
PARAGUAY

MINISTERIO DE  
SALUD PÚBLICA Y  
BIENESTAR SOCIAL

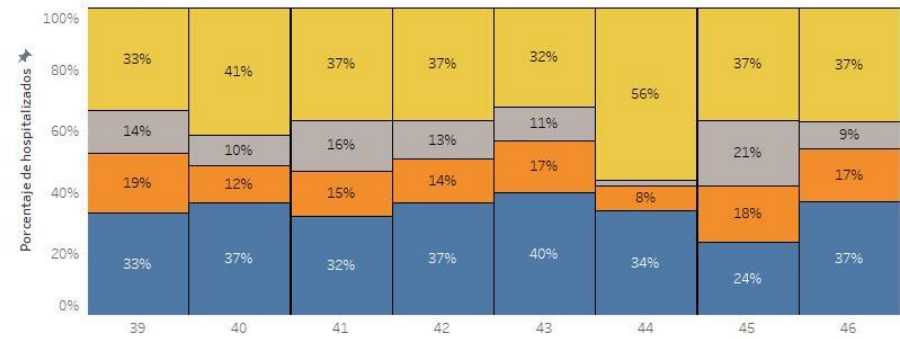


## Número de casos hospitalizados, según grupo de edad y sexo, 8 últimas semanas, SE 39 a SE 46/2025

NÚMERO DE HOSPITALIZADOS  
8 últimas semanas (SE 39 A SE 46)

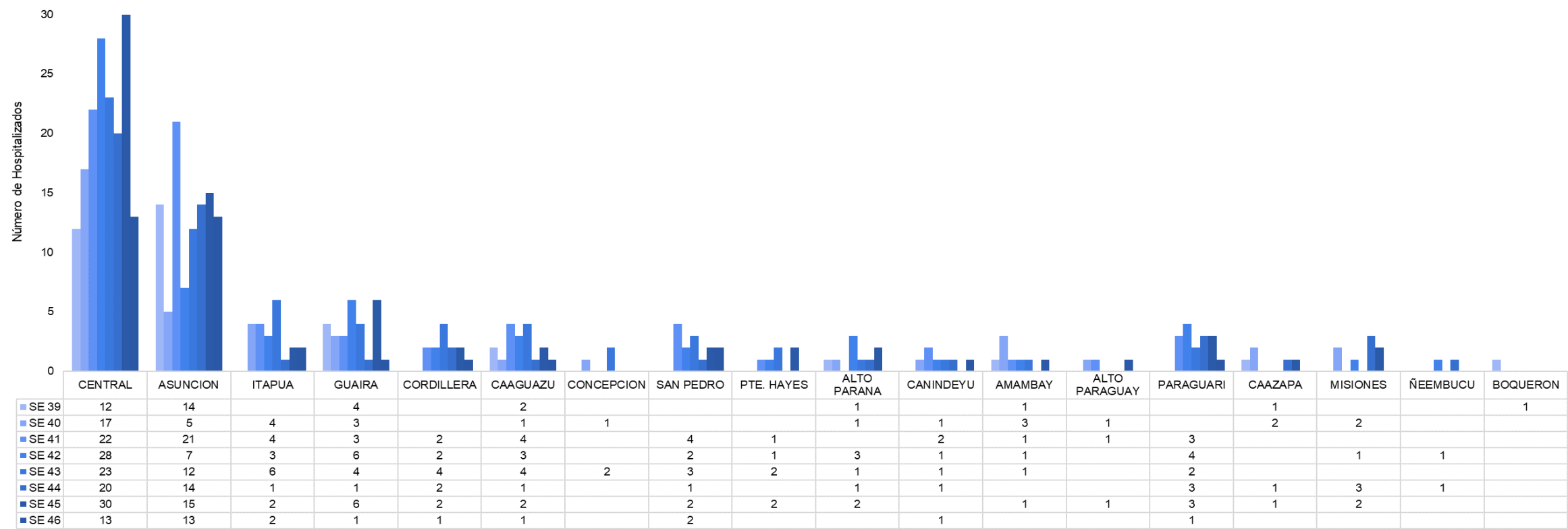


NÚMERO DE HOSPITALIZADOS  
8 últimas semanas (SE 39 A SE 46)



En la SE 46/2025 se registran 35 hospitalizados, con predominio de los grupos 60 años y más, seguido del grupo de 0 a 19 años.

Número de casos hospitalizados, según grupo de edad, 8 últimas semanas, SE 39 a SE 46/2025



En la última semana, en 9/18 departamentos se registraron casos hospitalizados, el mayor número de hospitalizaciones se concentra en el departamento Central y Asunción



GOBIERNO DEL  
PARAGUAY

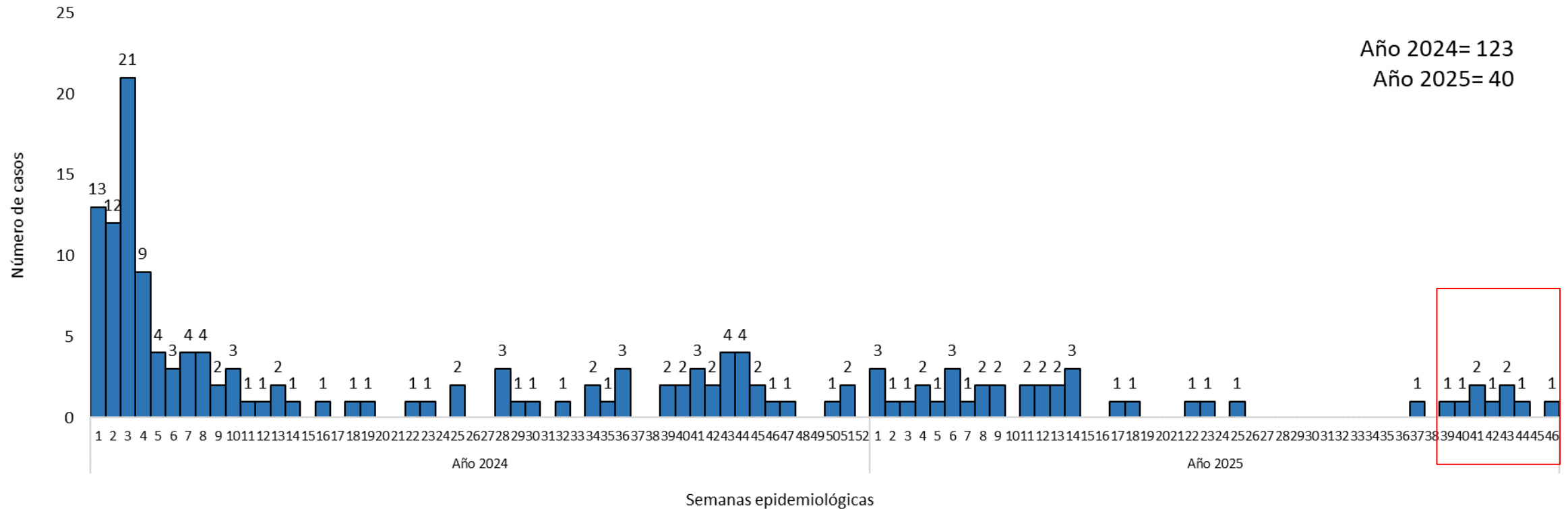
MINISTERIO DE  
SALUD PÚBLICA Y  
BIENESTAR SOCIAL



# Defunciones por COVID-19

OBS: el total de muertes puede variar en la medida en que se dan los procesos de registro y codificación de las causas de muerte, lo que puede tomar varios días.  
El análisis de los fallecidos se realiza por fecha de defunción, no por fecha de divulgación.

## Fallecidos COVID-19, Paraguay, desde SE 1 del 2024 hasta la SE 46 del 2025



En lo que va del año 2025 (SE 1 a SE 46) se confirmaron un total de 40 fallecidos por COVID-19, se registran nueve fallecidos en las últimas ocho semanas.

\*Datos de la SE 46 del 2025 son parciales.



Fallecidos confirmados por COVID-19, según departamento de procedencia, Paraguay, (SE 1/2025 a SE 46/2025)

Departamento	Fallecidos	%
CENTRAL	14	35
CAAGUAZÚ	7	18
GUAIRÁ	5	13
ITAPÚA	3	8
CONCEPCIÓN	2	5
SAN PEDRO	2	5
ASUNCIÓN	2	5
CORDILLERA	1	3
CANINDEYÚ	1	3
AMAMBAY	1	3
MISIONES	1	3
CAAZAPA	1	3
PARAGUARÍ	0	0
ALTO PARANÁ	0	0
PTE HAYES	0	0
ÑEEMBUCÚ	0	0
BOQUERÓN	0	0
ALTO PARAGUAY	0	0
TOTAL	40	100

Fuente: Sistema Respiratorio DGVS

Fallecidos confirmados por COVID-19, (SE 1/2025 a SE 46/2025) distribución por edad y sexo

GRUPO DE EDAD	FEMENINO	MASCULINO	Total general
0 a 4	1	1	2
5 a 9	0	0	0
10 a 14	0	0	0
15 a 19	0	0	0
20 a 24	0	0	0
25 a 29	0	0	0
30 a 34	0	1	1
35 a 39	0	2	2
40 a 44	1	0	1
45 a 49	1	1	2
50 a 54	1	1	2
55 a 59	3	0	3
60 a 64	0	3	3
65 a 69	2	3	5
70 a 74	3	0	3
75 a 79	3	0	3
80 y +	11	2	13
TOTAL	26	14	40

Fuente: Sistema Respiratorio DGVS

- El 65% de sexo femenino, 68% (27/40) son mayores de 60 años.

- **Según procedencia los fallecidos** : la mayoría pertenecen al departamento Central (35%), Caaguazú (18%) Guairá (13%), e Itapúa (8%).
- **Comorbilidades:** Diabetes mellitus (9) HTA (6), Enfermedad pulmonar crónica (5), inmunosupresión(3), Enfermedad renal crónica (3), Obesidad (2), Lupus eritematoso sistémico (1), Desnutrición (1), CA (1), tumor benigno del tejido blando del peritoneo y del retroperitoneo (1).
- Sin datos de vacunación contra COVID-19.

# Indicadores de resumen

## Tasas de incidencia, mortalidad y letalidad por COVID-19 por departamentos, Paraguay, SE 1 a SE 46\* del 2025

Departamento	Casos confirmados	Hospitalizados	Fallecidos	Tasa de incidencia*	Proporción de hospitalizados	Tasa de mortalidad*	Tasa de letalidad (%)
CONCEPCIÓN	115	16	2	43	14	0,7	2
SAN PEDRO	74	30	2	16	41	0,4	2,7
CORDILLERA	171	30	1	52	18	0,3	0,6
GUAIRÁ	521	64	5	219	12	2,1	1,0
CAAGUAZÚ	201	47	7	34	23	1,2	3,5
CAAZAPA	29	12	1	14	41	0,5	3,4
ITAPÚA	647	70	3	99	11	0,5	0,5
MISIONES	90	17	1	67	19	0,7	1,1
PARAGUARÍ	310	36	0	117	12	0,0	0,0
ALTO PARANÁ	142	39	0	16	27	0,0	0,0
CENTRAL	3.485	412	14	147	12	0,6	0,4
ÑEEMBUCÚ	65	8	0	71	12	0,0	0,0
AMAMBAY	137	38	1	75	28	0,5	0,7
CANINDEYÚ	124	20	1	49	16	0,4	0,8
PTE HAYES	148	11	0	108	7	0,0	0,0
BOQUERÓN	27	3	0	38	11	0,0	0,0
ALTO PARAGUAY	9	4	0	46	44	0,0	0,0
ASUNCIÓN	3.002	247	2	576	8	0,4	0,1
<b>TOTAL</b>	<b>9.297</b>	<b>1.104</b>	<b>40</b>	<b>121</b>	<b>12</b>	<b>0,5</b>	<b>0,4</b>

\* por 100.000 habitantes

Se incluye datos acumulados del COVID-19, y la población estimada para el 2024 (INE).

## Tasas de incidencia, mortalidad y letalidad por COVID-19 por grupos de edad, Paraguay, SE 1 a SE 46\* del 2025

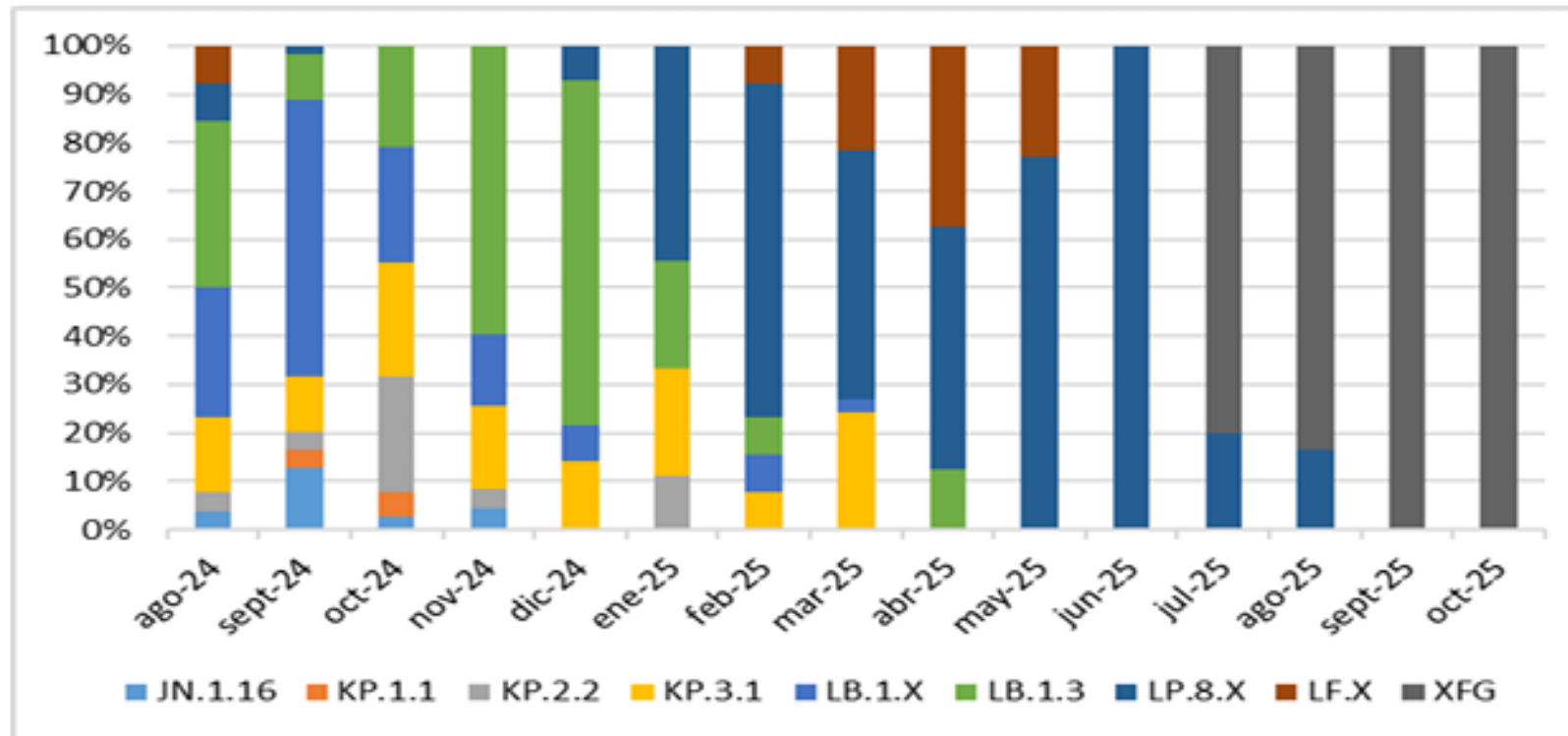
GRUPO DE EDAD	Casos confirmados	Hospitalizados	Fallecidos	Tasa de incidencia*	Proporción de hospitalizados	Tasa de mortalidad*	Tasa de letalidad (%)
0 a 4	746	176	2	105	24	0,3	0,3
5 a 9	565	102	1	80	18	0,1	0,2
10 a 14	349	45	0	50	13	0,0	0,0
15 a 19	376	32	0	55	9	0,0	0,0
20 a 24	601	43	1	91	7	0,2	0,2
25 a 29	915	64	0	142	7	0,0	0,0
30 a 34	925	47	2	151	5	0,3	0,2
35 a 39	822	40	2	145	5	0,4	0,2
40 a 44	731	34	1	149	5	0,2	0,1
45 a 49	594	38	2	149	6	0,5	0,3
50 a 54	505	34	3	144	7	0,9	0,6
55 a 59	458	42	3	150	9	1,0	0,7
60 a 64	409	57	2	160	14	0,8	0,5
65 a 69	397	74	2	190	19	1,0	0,5
70 a 74	287	63	4	188	22	2,6	1,4
75 a 79	205	52	2	209	25	2,0	1,0
80 y +	412	161	13	369	39	11,7	3,2
<b>TOTAL</b>	<b>9.297</b>	<b>1.104</b>	<b>40</b>	<b>121</b>	<b>12</b>	<b>0,5</b>	<b>0,4</b>

\* por 100.000 habitantes

Se incluye datos acumulados,  
y la población estimada para  
el 2024 (INE).

# Vigilancia Genómica

## Vigilancia Genómica de SARS-CoV-2 actualización sobre la circulación de variantes en Paraguay



A partir de julio del 2025 se detectó la presencia del recombinante XFG en las muestras analizadas en el laboratorio de la X Región Sanitaria; y en agosto se detecta dicha variante en muestras provenientes de otras regiones sanitarias, cabe destacar que dicho recombinante surge a partir de los linajes: LF.7 y LP.8.1 los cuales circulaban previamente. Éste recombinante exhibe ventajas de crecimiento mejoradas sobre LP.8.1., lo que sugiere su potencial para dominar futuras ondas de transmisión.



Más información disponible en: <https://pai.mspbs.gov.py/>

Centros disponibles de vacunación, disponible en: <https://pai.mspbs.gov.py/centro-de-vacunacion/>



# RESUMEN COVID-19, SE 46| 2025

## Datos parciales

*Desde la SE 1 a la SE 46 del 2025, se registran 9.297 casos confirmados de COVID-19, de los cuales 1.104 fueron hospitalizados y 40 fallecidos.*

**CASOS CONFIRMADOS** - Con datos parciales de la última semana (SE 46), se registran 386 casos confirmados en 17 Regiones Sanitarias.

**HOSPITALIZADOS**- En la SE 46, se registran 35 hospitalizados (32 SALA, 3 UCI)

**FALLECIDOS** – Un fallecido para esta semana

**Vigilancia genómica** (Reporte 20/10/2025, LCSP)

A partir de julio del 2025 se detectó la presencia del recombinante XFG en las muestras analizadas en el laboratorio de la X Región Sanitaria; y en agosto se detecta dicha variante en muestras provenientes de otras regiones sanitarias.

Fuente: Reporte vigilancia genómica-LCSP (20/10/2025, LCSP).



# Recomendaciones

## Para la población en general,

- Las recomendaciones habituales para no propagar la infección son la buena higiene de manos y respiratoria (cubrirse la boca y la nariz al toser y estornudar) y evitar el contacto estrecho con cualquier persona que presente signos de afección respiratoria, como tos o estornudos.
- Personas con síntomas respiratorios usar mascarillas de manera adecuada.
- Al mismo tiempo, se recomienda la vacunación anual contra COVID-19, principalmente en los grupos de riesgo.

## A los encargados de vigilancia epidemiológica y laboratorial,

- Mantener la calidad y oportunidad de las notificaciones.
- Reportar los conglomerados de casos y brotes de COVID-19, incluyendo el envío de muestras para la secuenciación genómica al laboratorio de referencia nacional.



**Reportes elaborados por:**

- Centro Nacional de Información Epidemiológica y Vigilancia de la Salud. DGVS. MSPBS
- Vigilancia de Hospitalizados - Dirección de Vigilancia y Respuesta a Emergencias en Salud Pública. DGVS.MSPBS
- Vigilancia de la Mortalidad (ViMo) –Dirección de Vigilancia y Respuesta a Emergencias en Salud Pública. DGVS.MSPBS

**Compilación:** Centro Nacional de Información Epidemiológica. DGVS. MSPBS

Dirección General de Vigilancia de la Salud(DGVS)-Ministerio de Salud Pública y Bienestar Social, Paraguay

Email: [análisisdgvs@mspbs.gov.py](mailto:análisisdgvs@mspbs.gov.py)

Disponible en: [http://www.vigisalud.gov.py/page/#vista\\_boletines\\_covid19.html](http://www.vigisalud.gov.py/page/#vista_boletines_covid19.html)

**Fuente de datos/Equipos técnicos**

- Laboratorio Central de Salud Pública, Red Nacional de Laboratorios y laboratorios cooperantes.
- Unidades Epidemiológicas Regionales. MSPBS
- Vigilancia de Eventos de Notificación Obligatoria y Calidad del Dato. Centro Nacional de Información Epidemiológica y Vigilancia de la Salud. DGVS. MSPBS

❖Resumen semanal, disponible en: <https://dgvs.mspbs.gov.py/reporte-covid-19/>