



Eventos de Notificación Obligatoria (ENO)

por planilla semanal

Año 2025

Contenido

Se analizan aquellas enfermedades de planilla ENO de vigilancia predominantemente clínica como las infecciones respiratorias agudas, enfermedad diarreica aguda, varicela y conjuntivitis. Además se incluye el monitoreo de atributos de la vigilancia universal.

Fuente de datos

Vigilancia de Eventos de Notificación Obligatoria y Calidad del Dato (VENOCD), DGVS-MSPBS
Unidades epidemiológicas Regionales y Red de Servicios de Salud.

Responsables de ideación y edición

Centro Nacional de Información Epidemiológica
Dirección General de Vigilancia de la Salud (DGVS)-MSPBS
Email: analisis.dgvs2016@gmail.com
Teléfonos +595 237 46 27; +595 961 167 764

Semana Epidemiológica (SE) 41

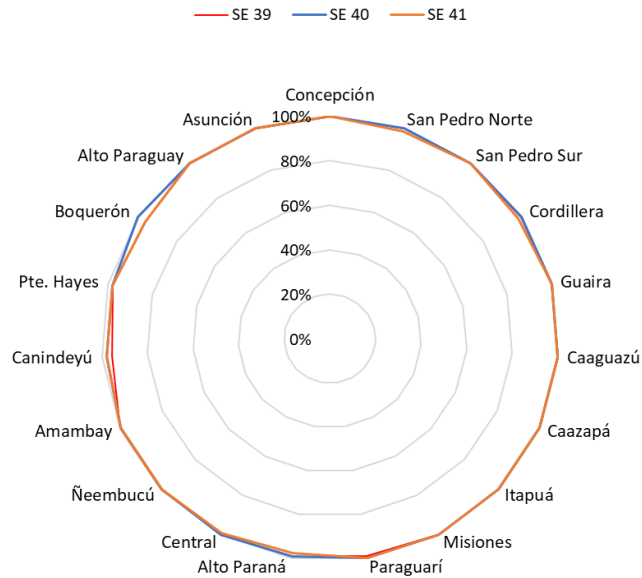
5 al 11 de Octubre, año 2025

Los Eventos de Notificación Obligatoria son aquellas listadas en la Resolución S.G. N°0057/2023.

Son reportadas en forma numérica, agrupada, con periodicidad semanal y de carácter universal. Se informan a través de la planilla semanal de las ENO y sirve para evaluar tendencias, fluctuaciones estacionales y la presencia de posibles brotes.

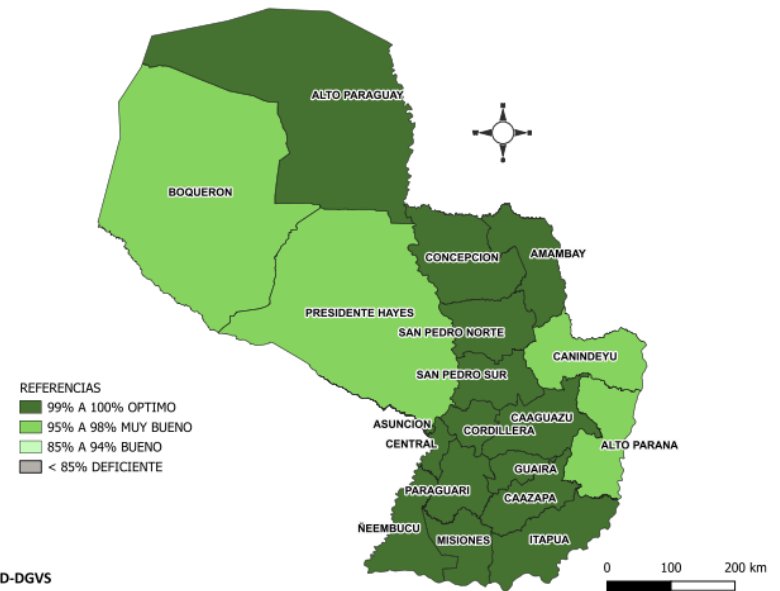
Monitoreo cumplimiento de las notificaciones por planilla semanal

Gráfico 1. Cumplimiento de notificación según Región Sanitaria, Paraguay SE 39 a SE 41 del 2025



Mapa 1. Regiones Sanitarias según cumplimiento de Unidades Notificadoras, Paraguay, SE 41 del año 2025

PORCENTAJE DE NOTIFICACION SEMANAL DE LA PSENO SEGUN DEPARTAMENTOS



A nivel país la cobertura de notificación fue del 99,3% (n=1.481)
Total de unidades notificadoras =1.491

Cumplimiento: Porcentaje de unidades notificantes que cumplieron con el envío de informe de planilla ENO a la región sanitaria, en fecha correspondiente.

Enfermedad Tipo Influenza (ETI)

Vigilancia Universal

Gráfico 2. Canal endémico de ETI según semana epidemiológica, Paraguay, SE 41/2025

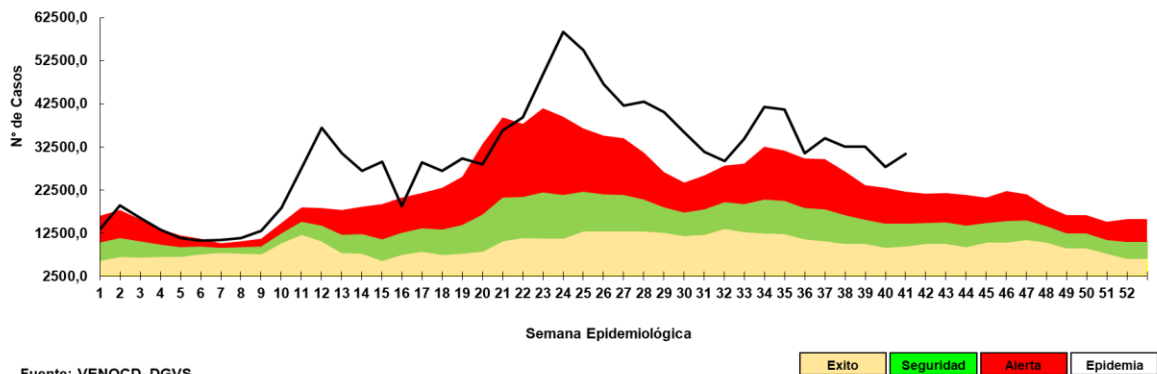
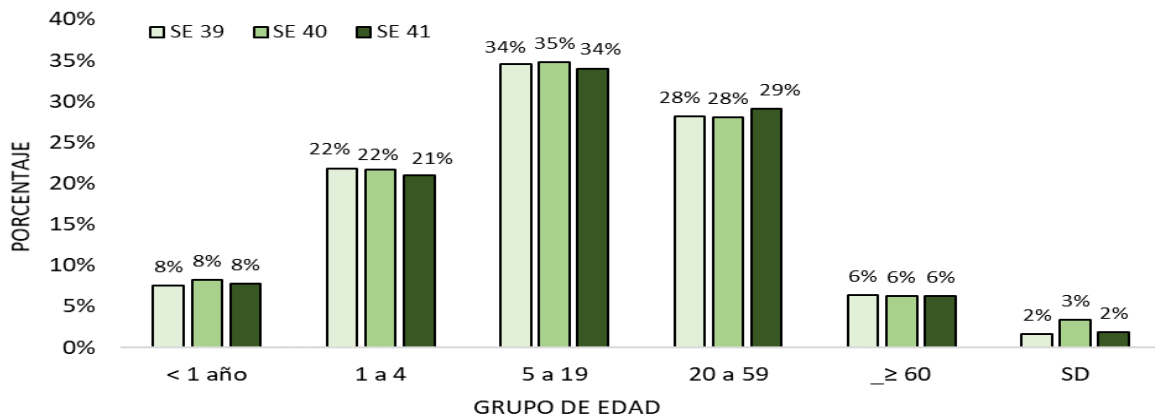


Tabla 1. Comparativo casos de ETI por regiones sanitarias, Paraguay, SE 39 al SE 41 del 2025

Regiones Sanitarias	SE 39	SE 40	SE 41
CONCEPCION	989	828	1054
SAN PEDRO NORTE	1346	1135	1319
SAN PEDRO SUR	975	706	912
CORDILLERA	822	716	712
GUAIRA	1259	1023	1157
CAAGUAZU	1801	1279	1534
CAAZAPA	831	589	758
ITAPUA	2838	2198	2471
MISIONES	823	903	921
PARAGUARI	1529	1084	1335
ALTO PARANA	1917	1223	1472
CENTRAL	8843	7577	8153
ÑEEMBUCU	621	495	561
AMAMBAY	346	268	322
CANINDEYU	759	777	815
PDTE HAYES	930	779	859
BOQUERON	378	364	368
ALTO PARAGUAY	170	154	148
CAPITAL	5452	5747	5953
TOTAL:	32629	27845	30824

Gráfico 3. Casos de ETI según grupos de edad (%), por semana epidemiológica, Paraguay, comparativo SE 39 al SE 41/2025



- En la SE 41 se registran 30.284 casos de ETI, con un **aumento** de 11% con respecto a la semana anterior (SE 40= 27.845).
- La tendencia de casos a nivel nacional se encuentra en la franja de **epidemia**.
- En cuanto a la proporción de consultas por grupos de edad. Se observa **aumento** de 1% en el grupo de edad de 20 a 59 años, con respecto a la semana anterior.

Infecciones Respiratorias Agudas (IRA)

Vigilancia Universal

Gráfico 4. Canal endémico de IRAS TOTAL según semana epidemiológica, Paraguay, SE 41 del 2025

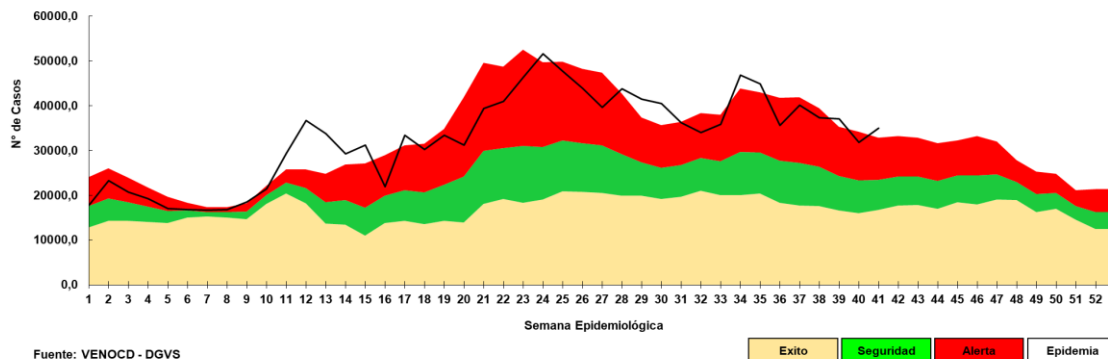
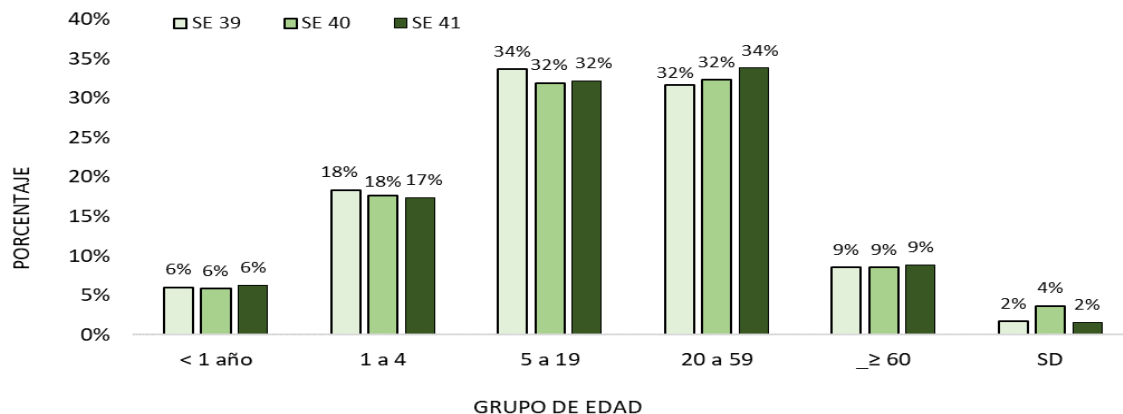


Gráfico 5. Casos de IRA no neumonía según grupos de edad (%), por semana epidemiológica, Paraguay, SE 39 a SE 41 del 2025



Fuente: VENOCD-DGVS

Tabla 2. Casos de IRA no neumonías por regiones sanitarias, Paraguay, SE 39 al SE 41 del 2025

Regiones sanitarias	SE 39	SE 40	SE 41
CONCEPCION	830	793	946
SAN PEDRO NORTE	967	941	1001
SAN PEDRO SUR	949	617	885
CORDILLERA	1620	1312	1335
GUAIRA	1162	960	1067
CAAGUAZU	1488	1238	1385
CAAZAPA	1138	933	1296
ITAPUA	3016	2610	2841
MISIONES	1118	969	1103
PARAGUARI	1732	1438	1658
ALTO PARANA	2664	2096	2263
CENTRAL	8517	7600	8578
ÑEEMBUCU	602	480	508
AMAMBAY	369	277	556
CANINDEYU	877	814	840
PDTE HAYES	956	763	853
BOQUERON	422	395	482
ALTO PARAGUAY	174	131	203
CAPITAL	5498	4857	5066
TOTAL	34099	29224	32866

- En la SE 41 se registran 32.866 casos de IRA no neumonía, con un **aumento** del 12% con respecto a la semana anterior (SE 40= 29.224).
- La tendencia de casos Iras Total a nivel nacional se encuentra en la franja de **epidemia**.
- En cuanto a la proporción de consultas por grupos de edad. Se observa aumento de 2% en el grupo de 20 a 59 años , con respecto a la semana anterior.

Infecciones Respiratorias Agudas Neumonías

Vigilancia Universal

Gráfico 6. Tendencia de Infecciones Respiratorias Agudas (IRA) neumonías en menores y mayores de 5 años, Paraguay. Comparativo 2024- 2025* (SE 41)

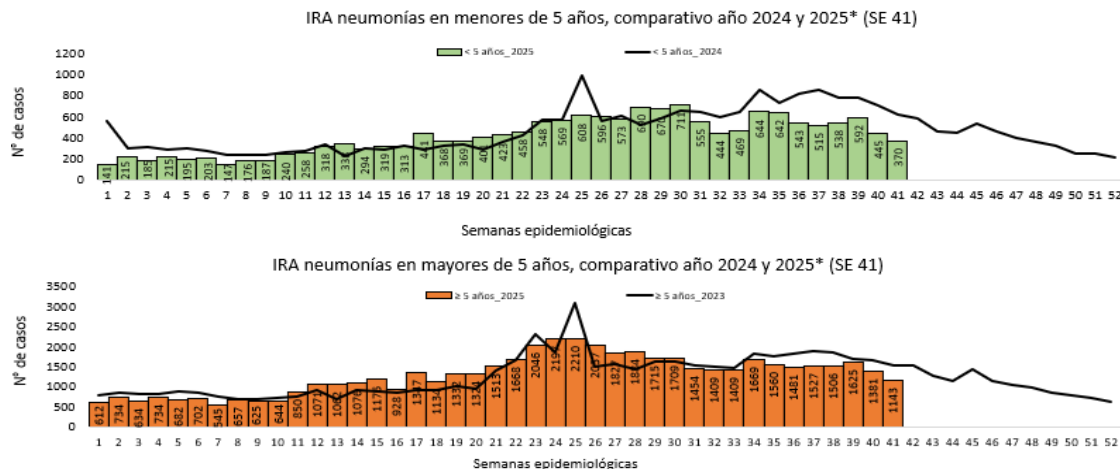


Gráfico 7. Proporción de casos de IRA neumonías según grupos de edad, por semana epidemiológica, Paraguay, SE 39 al SE 41 del 2025

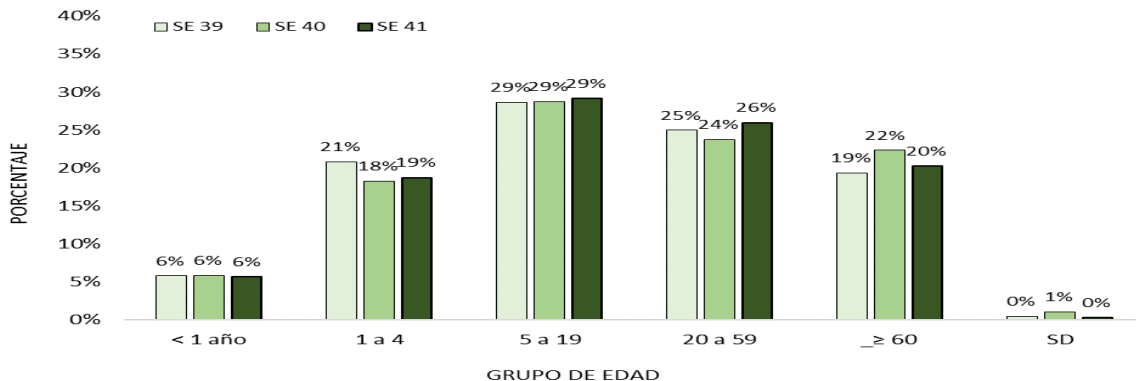


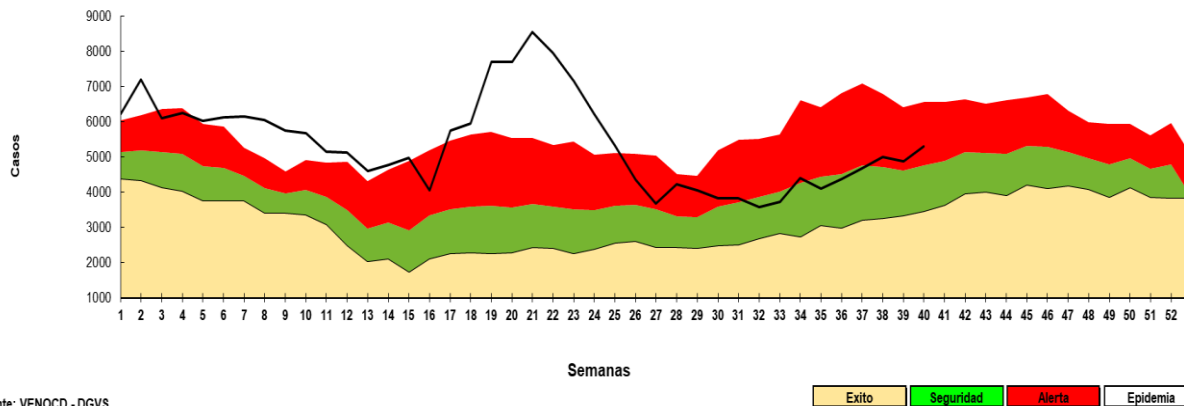
Tabla 3. Casos de IRA neumonías por regiones sanitarias, Paraguay, SE 39 al SE 41 del 2025

Regiones Sanitarias	SE 39	SE 40	SE 41
CONCEPCION	102	100	112
SAN PEDRO NORTE	32	29	27
SAN PEDRO SUR	35	40	34
CORDILLERA	38	46	40
GUAIRA	61	44	42
CAAGUAZU	166	101	139
CAAZAPA	46	40	37
ITAPUA	349	349	65
MISIONES	22	31	38
PARAGUARI	50	47	56
ALTO PARANA	97	111	81
CENTRAL	604	528	536
ÑEEMBUCU	33	19	12
AMAMBAY	20	23	32
CANINDEYU	61	62	50
PDTE HAYES	50	47	30
BOQUERON	33	21	35
ALTO PARAGUAY	5	5	5
CAPITAL	423	203	146
Total	2227	1846	1517

- En la SE 41 se registran 1.517 casos de IRA neumonías, con un **descenso** del 18% con respecto a la semana anterior (SE 40= 1.846).
- En el comparativo de la tendencia de casos en niños <5 años, se observa un descenso con respecto al año 2024.
- La proporción de casos de IRA neumonías según grupos de edad, se observa un aumento del 2% en el en el grupo de 20 a 59 años y a su vez 1% en el grupo de 1 a 4 años con respecto a la semana anterior.

Enfermedad Diarreica Aguda (EDA)

Gráfico 8. Canal endémico de EDA en población total según semana epidemiológica, Paraguay, SE 41 del 2025



Fuente: VENOCD - DGVS

Hasta la SE 41/2025 se registran 5497 casos de Enfermedad Diarreica Agudas (EDAS), con un **aumento** del 7% a nivel país con respecto a la semana anterior (n= 5120). La tendencia a nivel nacional se encuentra en la franja de alerta.

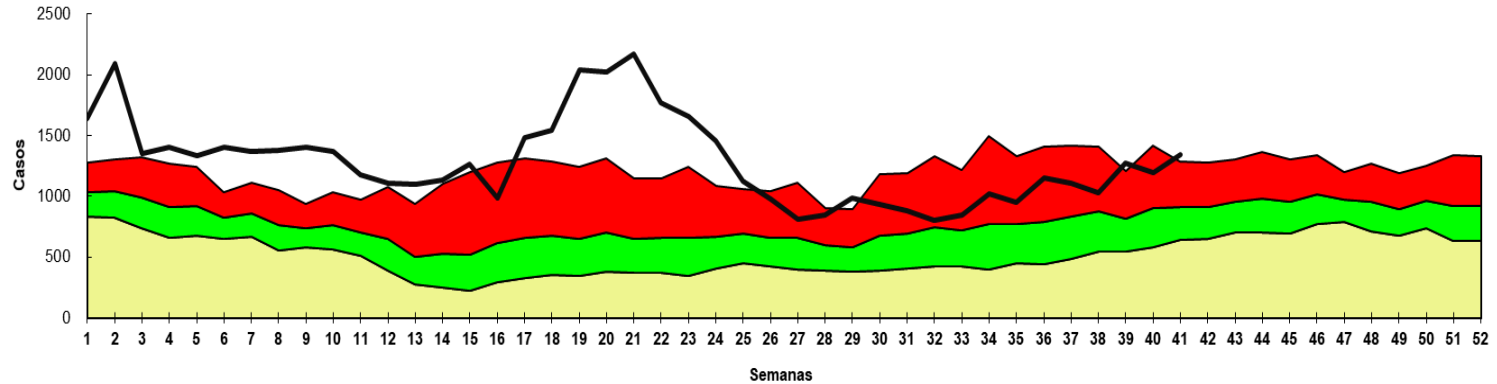
Se registró aumento en 13/18 regiones sanitarias con excepción de Cordillera, Caazapá, Itapúa, Alto Paraná, Amambay.

Tabla 4. Casos de EDA por regiones sanitarias, Paraguay, SE 39 a SE 41 del 2025

Regiones Sanitarias	SE 39	SE 40	SE 41
CONCEPCION	150	106	137
SAN PEDRO NORTE	68	79	99
SAN PEDRO SUR	63	55	82
CORDILLERA	99	136	129
GUAIRA	124	140	175
CAAGUAZU	163	143	159
CAAZAPA	87	109	88
ITAPUA	426	491	295
MISIONES	107	99	139
PARAGUARI	92	102	122
ALTO PARANA	371	375	460
CENTRAL	1348	1561	1673
ÑEEMBUCU	86	86	97
AMAMBAY	55	40	40
CANINDEYU	97	110	142
PDTE HAYES	169	162	164
BOQUERON	92	91	106
ALTO PARAGUAY	39	38	50
CAPITAL	1269	1197	1340
TOTAL	4905	5120	5497

Enfermedad Diarreica Aguda (EDA)

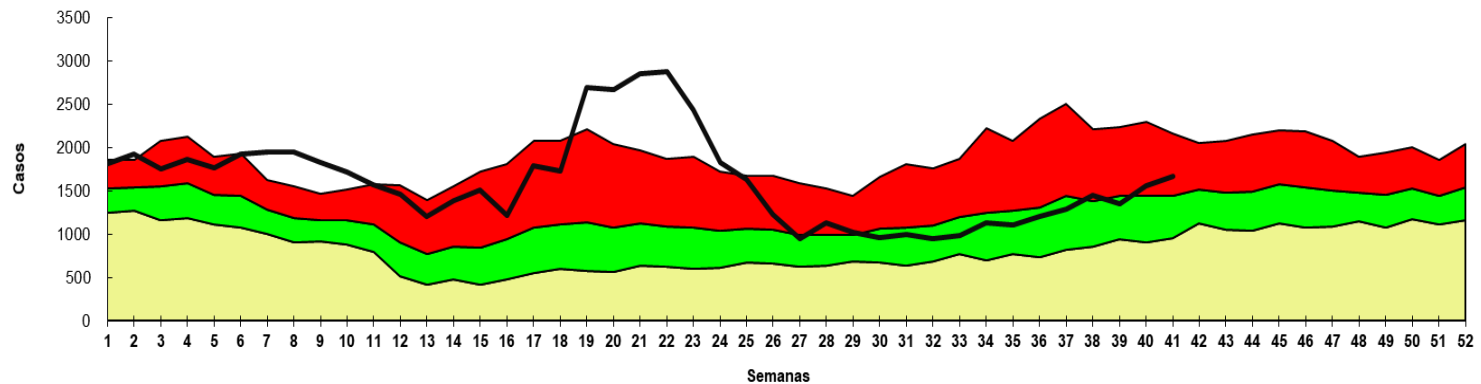
Canal endémico de *EDAs* en población de *ASUNCION* según semana epidemiológica
Paraguay, 2025 (Semana Epidemiológica N° 41)



Fuente: VENOCD- DGVS



Canal endémico de *EDAs* en población de *CENTRAL* según semana epidemiológica
Paraguay, 2025 (Semana Epidemiológica N° 41)

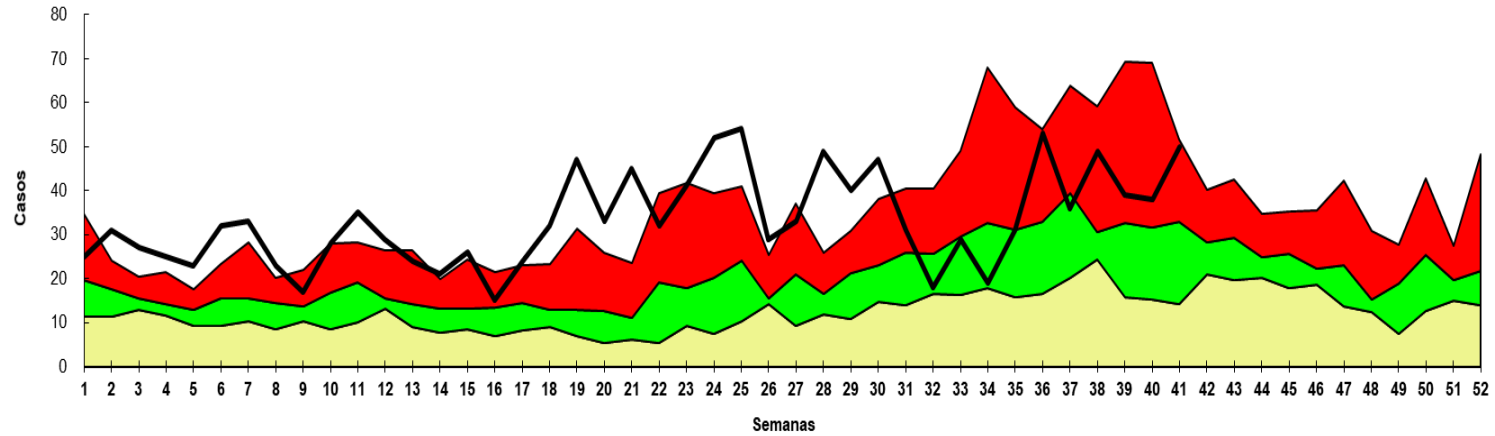


Fuente: VENOCD- DGVS



Enfermedad Diarreica Aguda (EDA)

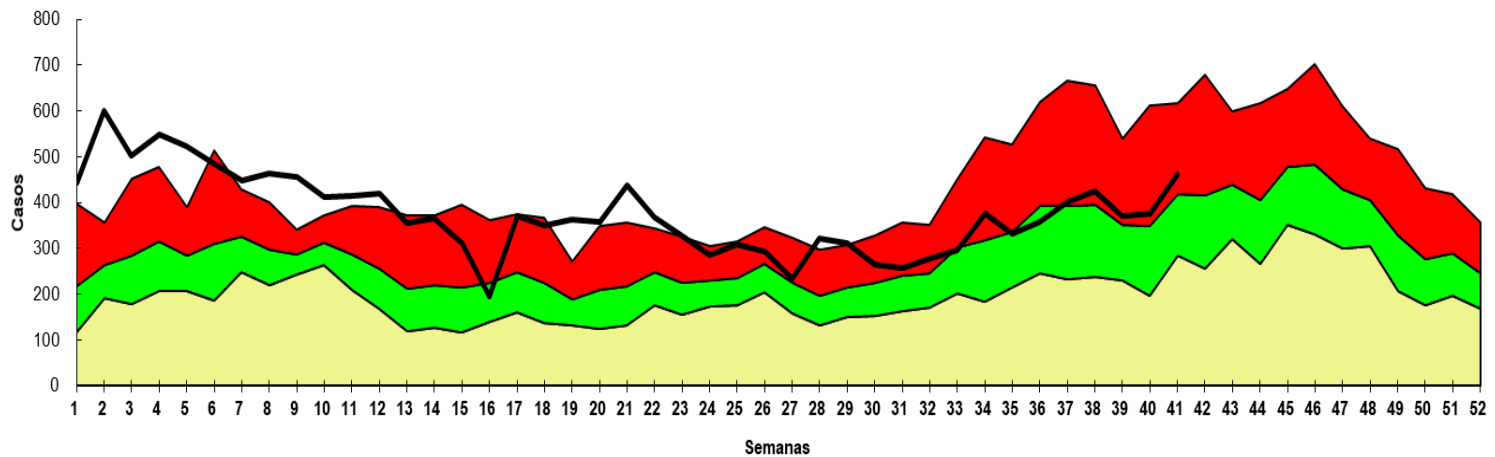
Canal endémico de EDAs en población de ALTO PARAGUAY según semana epidemiológica Paraguay, 2025 (Semana Epidemiológica N° 41)



Fuente: VENOCD-DGVS



Canal endémico de EDAs en población de ALTO PARANA según semana epidemiológica Paraguay, 2025 (Semana Epidemiológica N° 41)

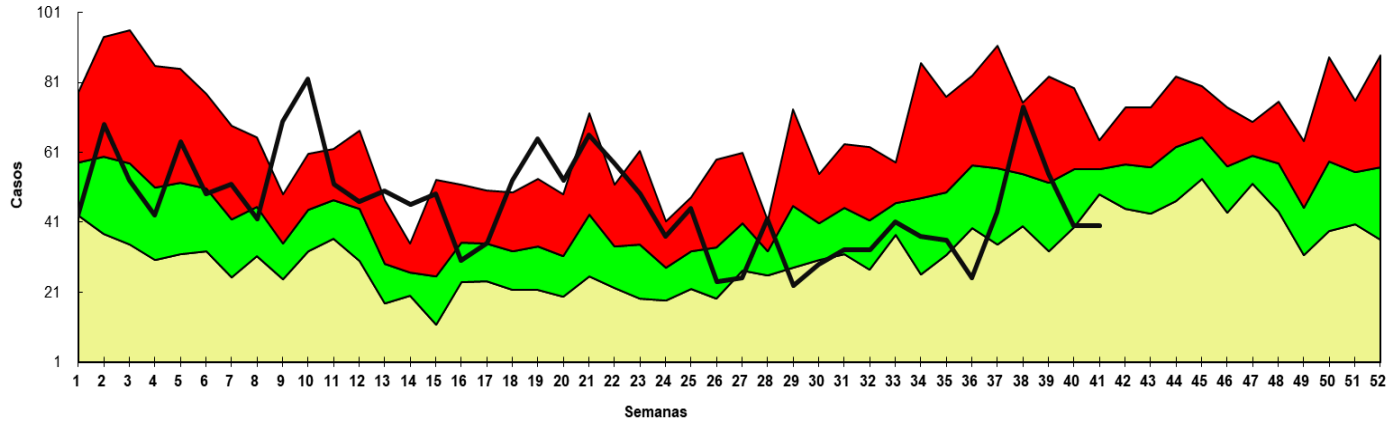


Fuente: VENOCD-DGVS



Enfermedad Diarreica Aguda (EDA)

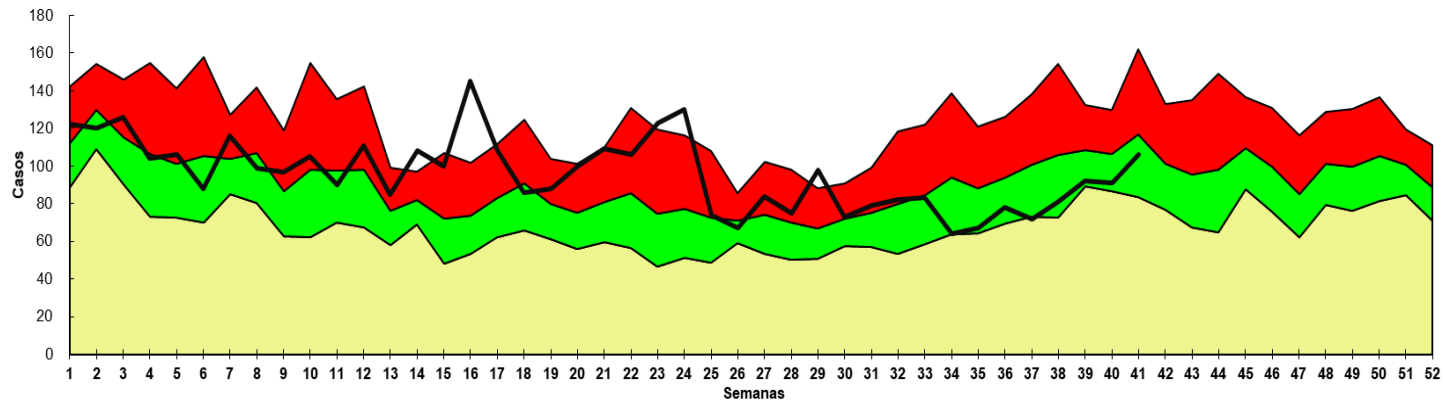
Canal endémico de EDAs en población de AMAMBAY según semana epidemiológica
Paraguay, 2025 (Semana Epidemiológica N° 41)



Fuente: VENOCD- DGVS



Canal endémico de EDAs en población de BOQUERON según semana epidemiológica
Paraguay, 2025 (Semana Epidemiológica N° 41)

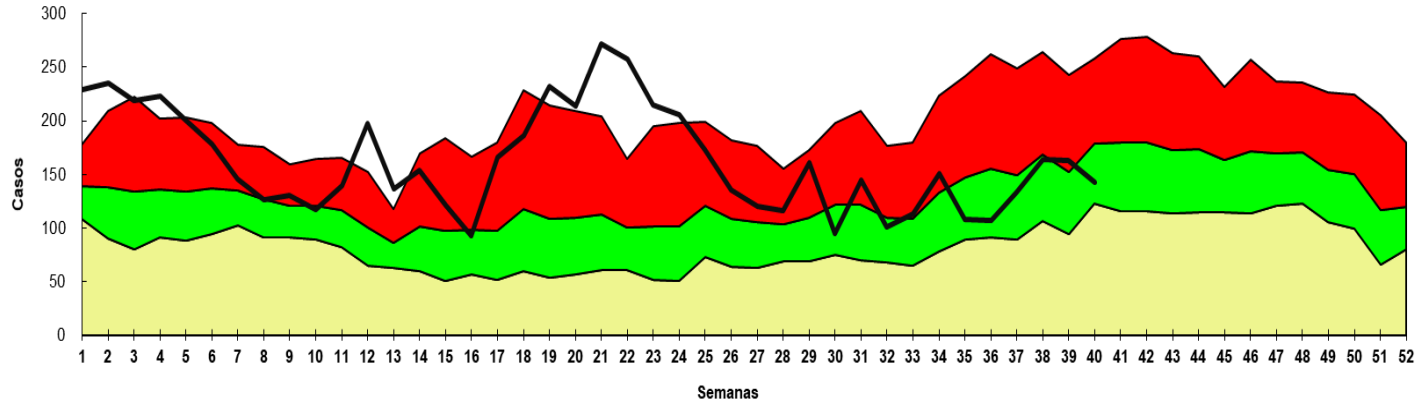


Fuente: VENOCD- DGVS



Enfermedad Diarreica Aguda (EDA)

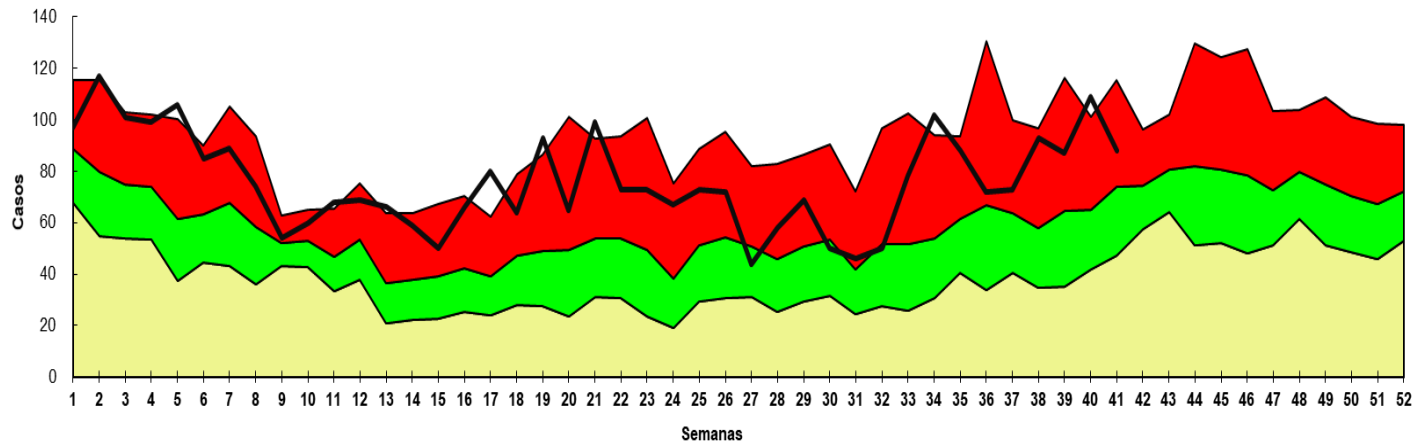
Canal endémico de EDAs en población de CAAGUAZU según semana epidemiológica
Paraguay, 2025 (Semana Epidemiológica N° 40)



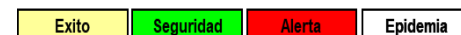
Fuente: VENOCD - DGVS



Canal endémico de EDAs en población CAAZAPÁ según semana epidemiológica
Paraguay, 2025 (Semana Epidemiológica N° 41)

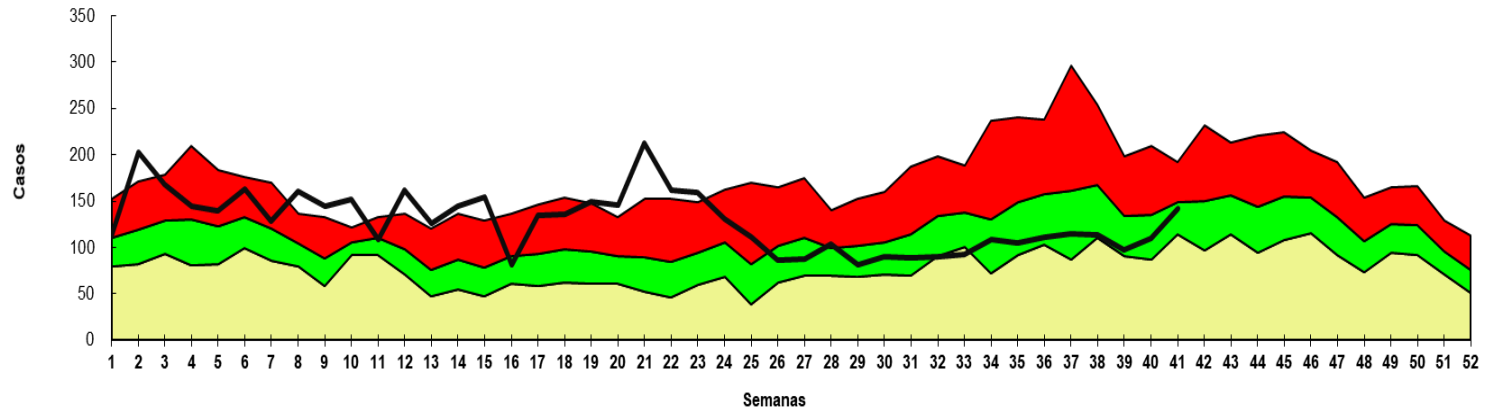


Fuente: VENOCD - DGVS



Enfermedad Diarreica Aguda (EDA)

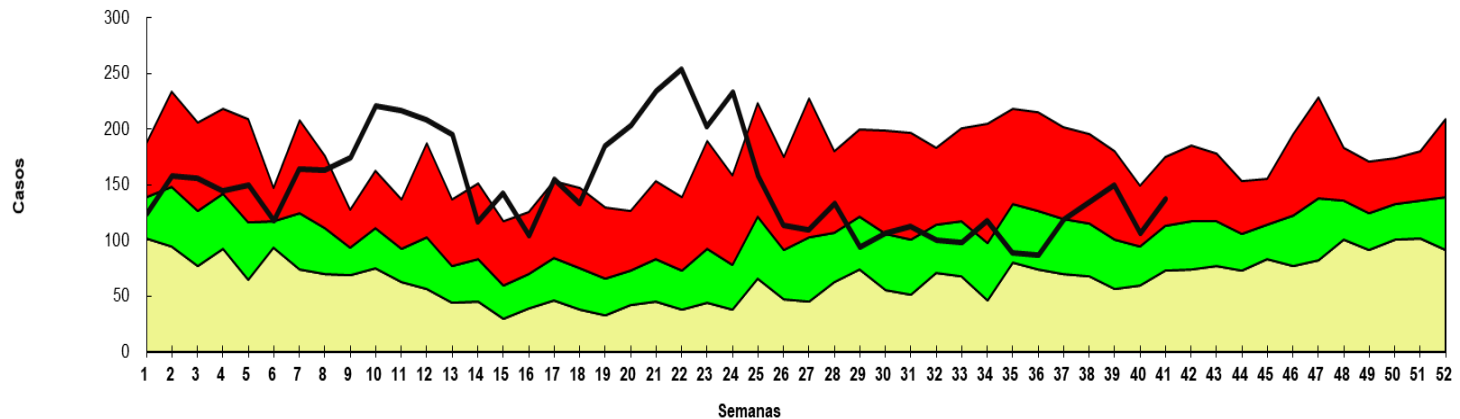
Canal endémico de *EDAs* en población de *CANINDEYU* según semana epidemiológica
Paraguay, 2025 (Semana Epidemiológica N° 41)



Fuente: VENOCD - DGVS



Canal endémico de *EDAs* en población de *CONCEPCION* según semana epidemiológica
Paraguay, 2025 (Semana Epidemiológica N° 41)

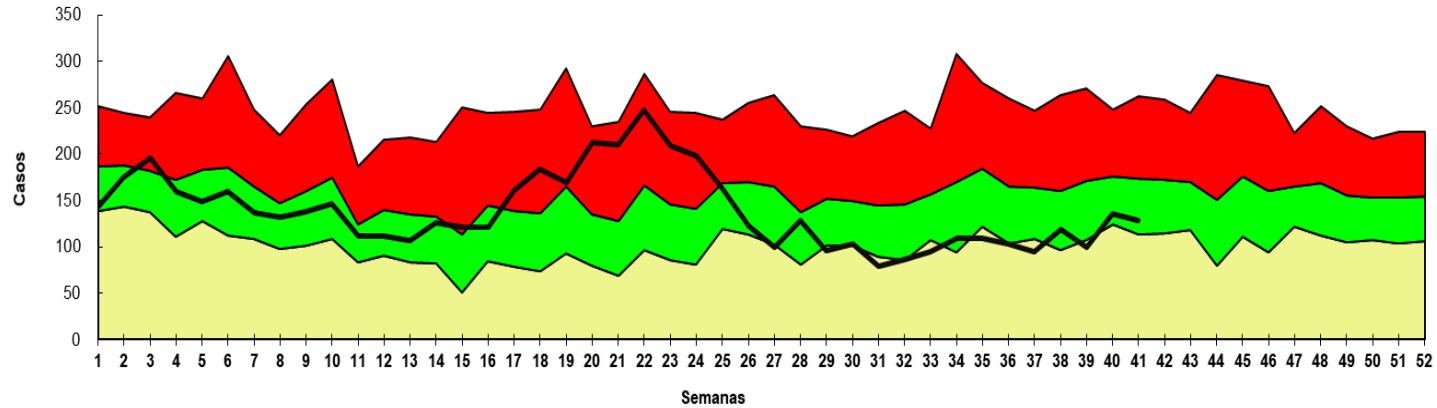


Fuente: VENOCD- DGVS



Enfermedad Diarreica Aguda (EDA)

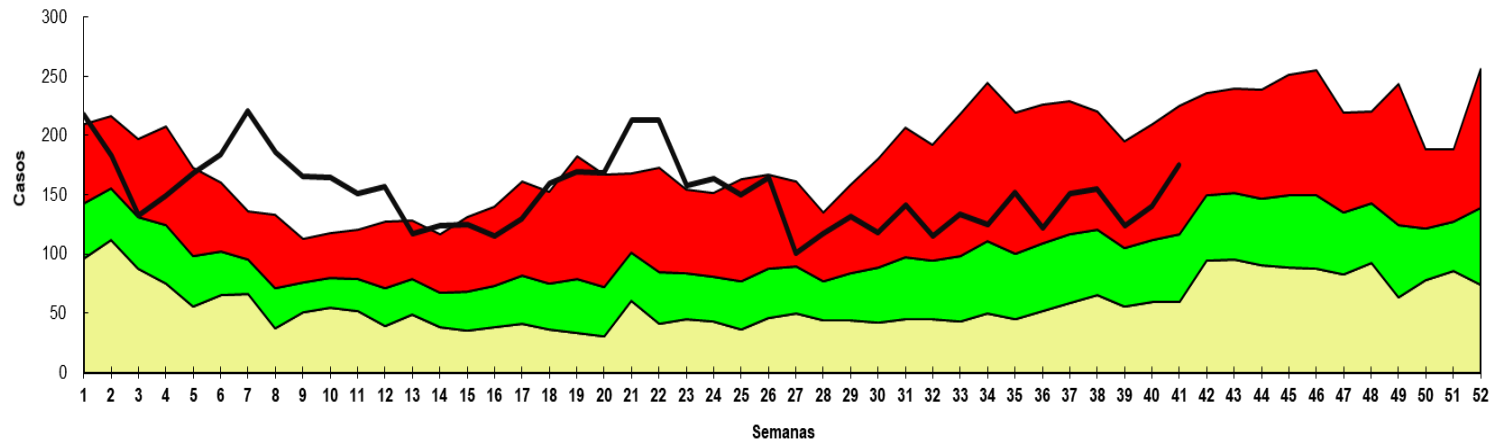
Canal endémico de *EDAs en población de CORDILLERA* según semana epidemiológica
Paraguay, 2025 (Semana Epidemiológica N° 41)



Fuente: VENOCD - DGVS



Canal endémico de *EDAs en población de GUAIRÁ* según semana epidemiológica
Paraguay, 2025 (Semana Epidemiológica N° 41)

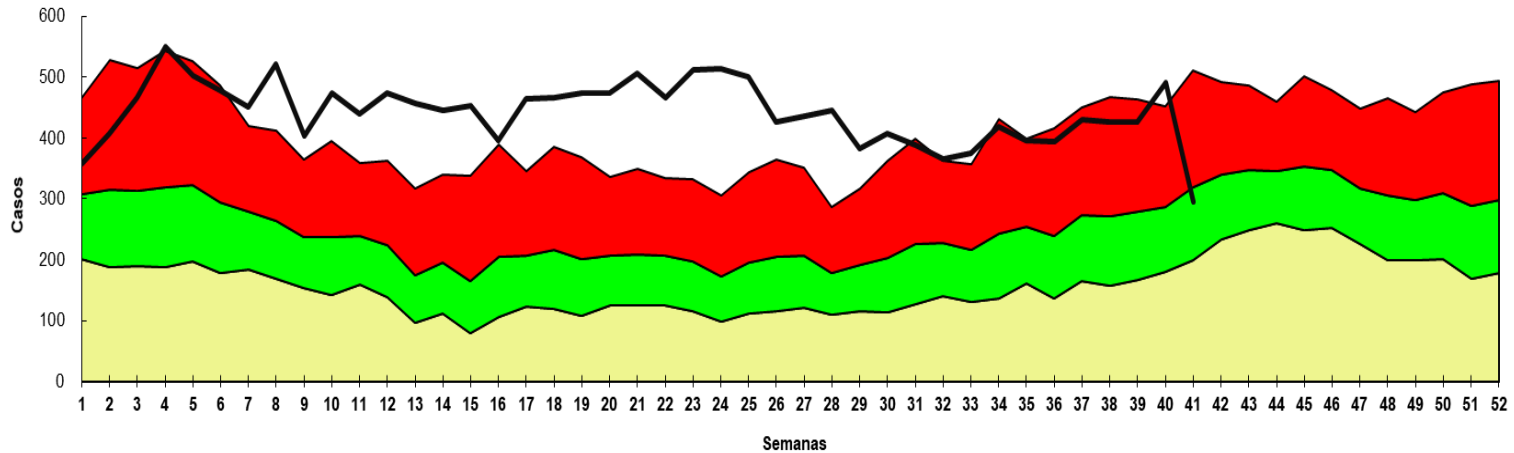


Fuente: VENOCD- DGVS



Enfermedad Diarreica Aguda (EDA)

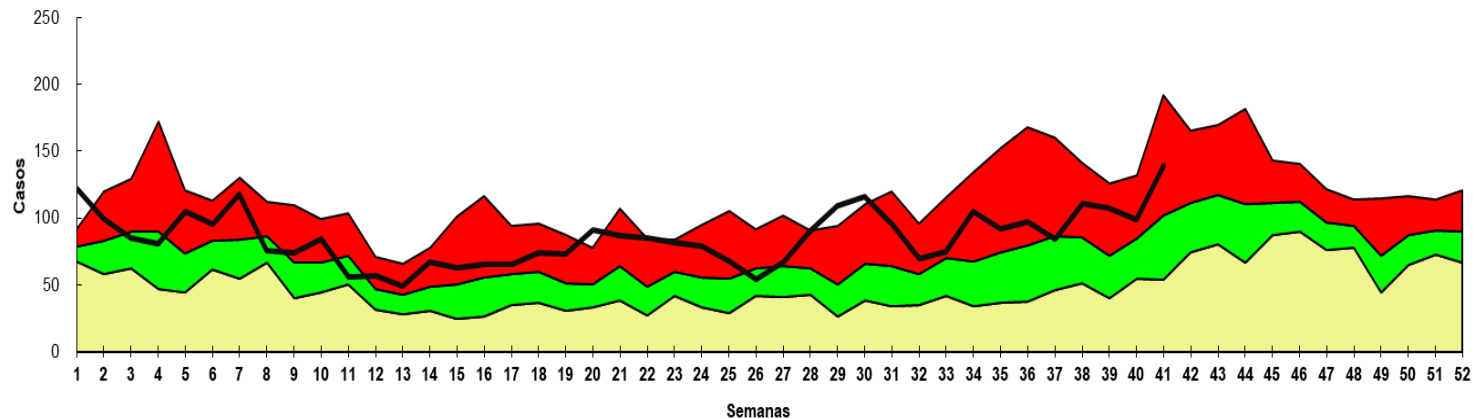
Canal endémico de EDAs en población de ITAPÚA según semana epidemiológica
Paraguay, 2025 (Semana epidemiológica N° 41)



Fuente: VENOCD - DGVS



Canal endémico de EDAs en población de MISIONES según semana epidemiológica
Paraguay, 2025 (Semana Epidemiológica N° 41)

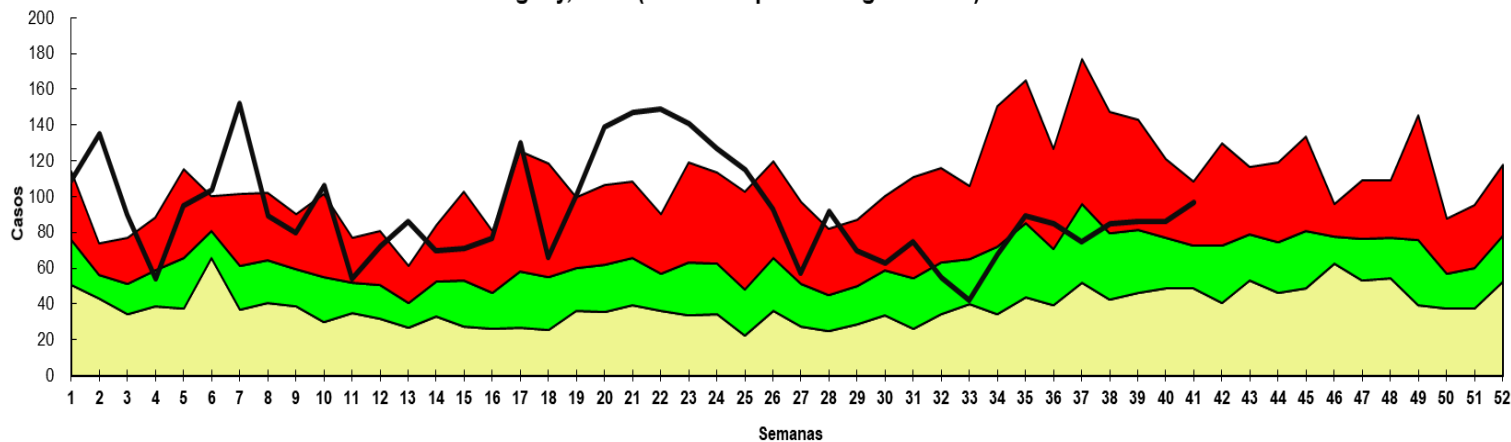


Fuente: VENOCD-DGVS



Enfermedad Diarreica Aguda (EDA)

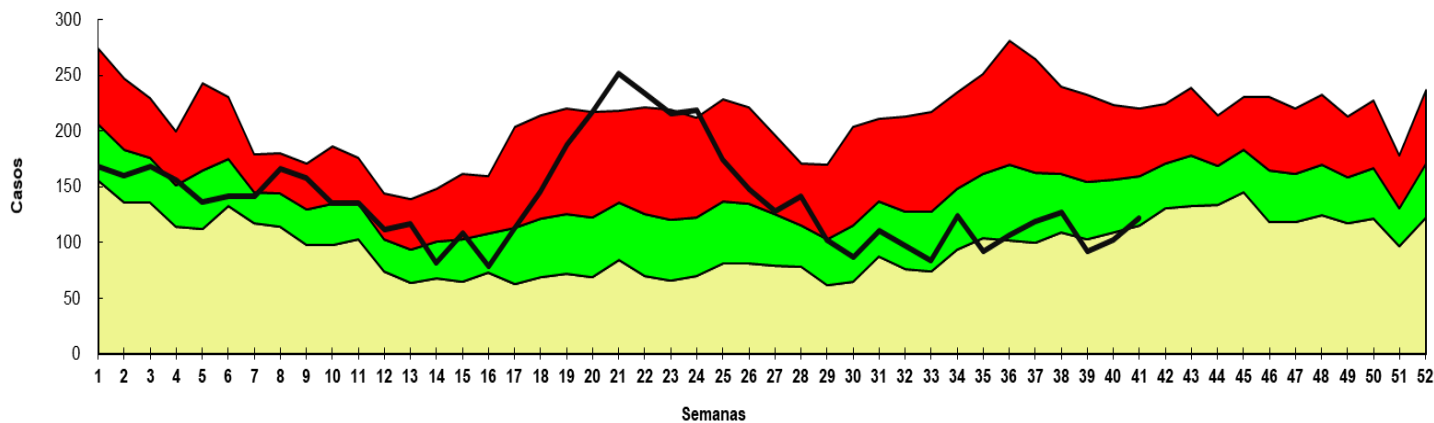
Canal endémico de *EDAs* en población de ÑEMBUKU según semana epidemiológica
Paraguay, 2025 (Semana Epidemiológica N° 41)



Fuente: VENOCDE - DGVS



Canal endémico de *EDAs* en población de PARAGUARI según semana epidemiológica
Paraguay, 2025 (Semana Epidemiológica N° 41)

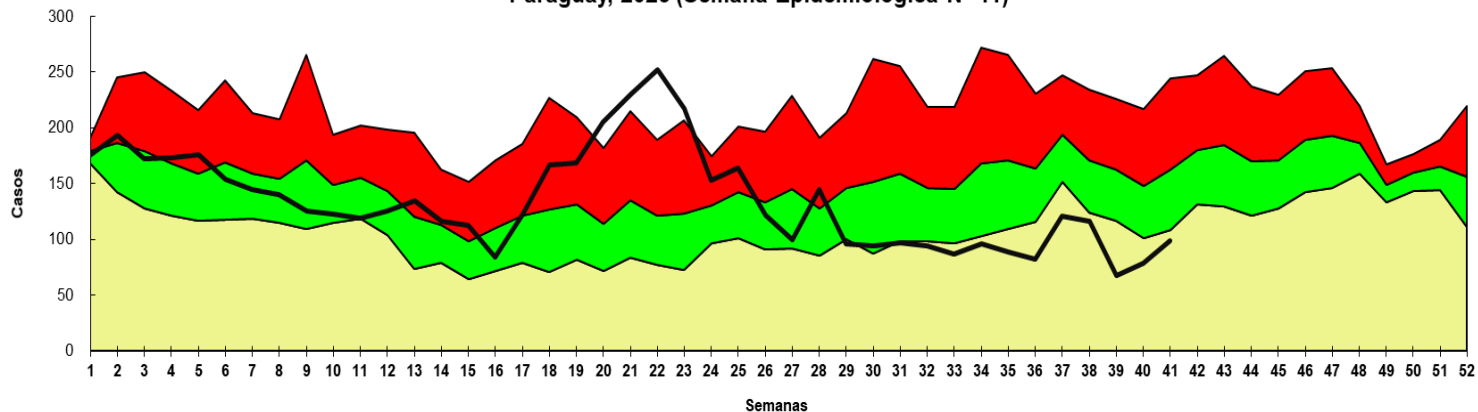


Fuente: VENOCDE - DGVS



Enfermedad Diarreica Aguda (EDA)

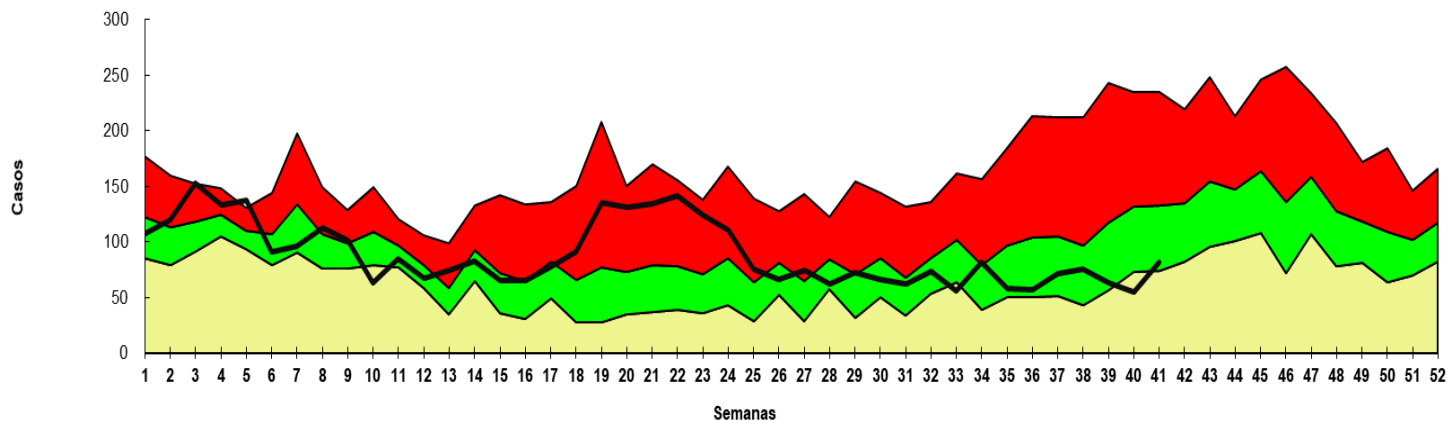
Canal endémico de *EDAs* en población de **SAN PEDRO NORTE** según semana epidemiológica
Paraguay, 2025 (Semana Epidemiológica N° 41)



Fuente: VENOCD-DGVS



Canal endémico de *EDAs* en población de **SAN PEDRO SUR** según semana epidemiológica
Paraguay, 2025 (Semana Epidemiológica N° 41)

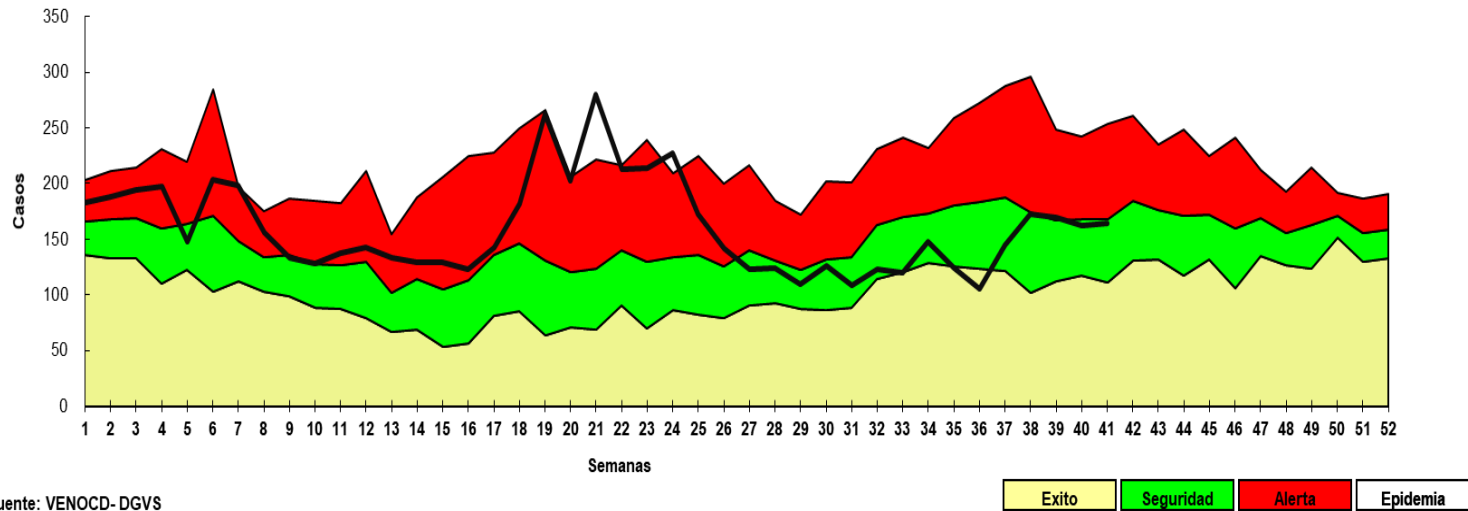


Fuente: VENOCD-DGVS



Enfermedad Diarreica Aguda (EDA)

Canal endémico de *EDAs* en población de PTE HAYES según semana epidemiológica
Paraguay, 2025 (Semana Epidemiológica N° 41)



Fuente: VENOCD-DGVS

Varicela y Conjuntivitis

Gráfico 9. Casos de varicela según semana epidemiológica, Paraguay, años 2022 a 2025 (SE 40)

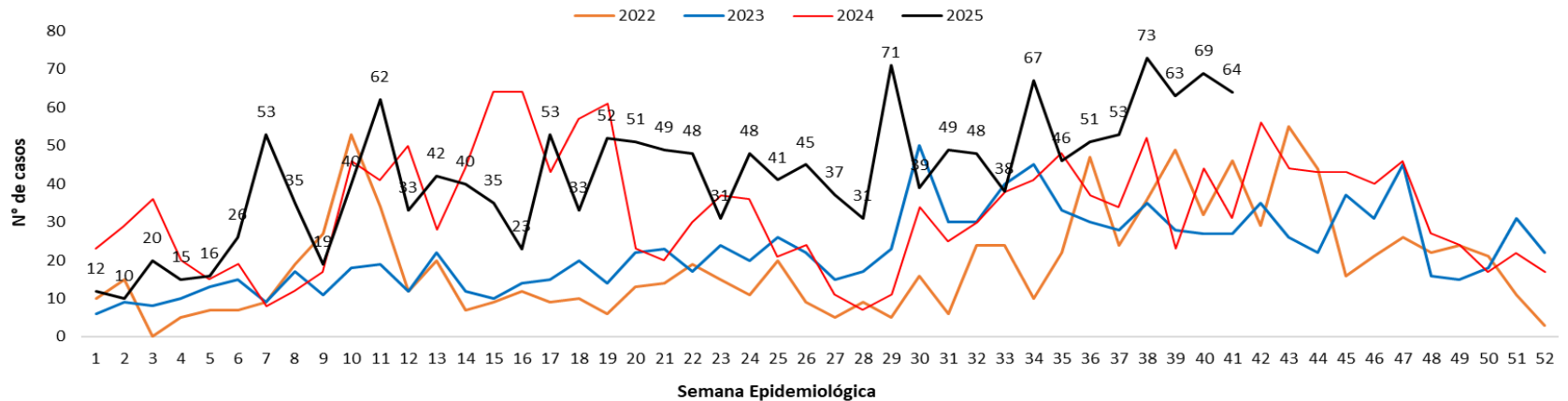
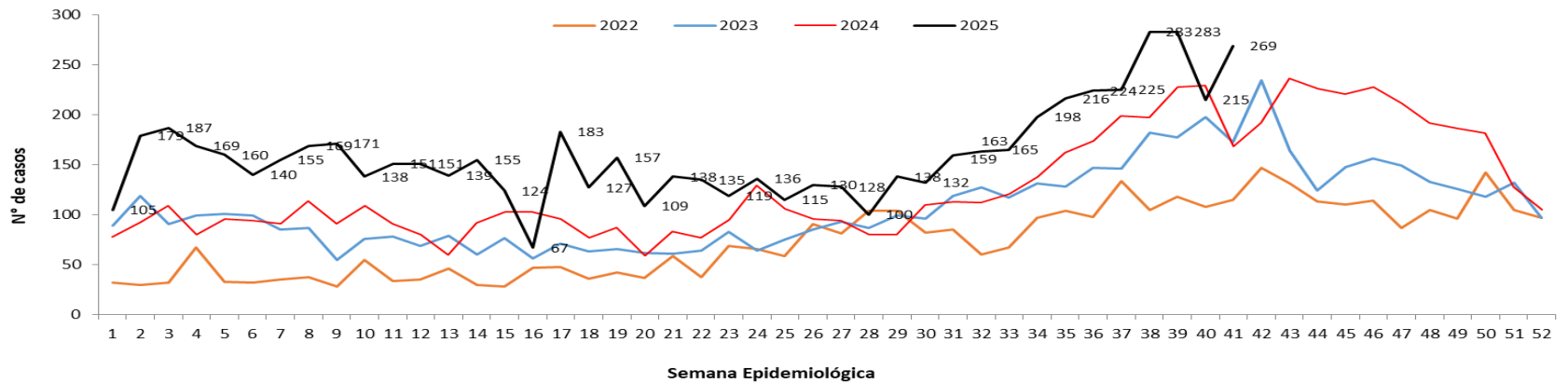


Gráfico 10. Casos de conjuntivitis según semana epidemiológica, Paraguay, años 2022 a 2025 (SE 41)



Puntos claves

- En la SE 41/2025, el cumplimiento en la notificación de planilla semanal de ENO a nivel país fue óptimo con 99,3% (n=1.481/1.491).
- Las ETI se registran con 30.284 casos, con un leve **aumento** del 11% con respecto a la semana anterior (SE 40= 27.845). La tendencia de casos a nivel nacional se encuentra en la franja de epidemia. Se observa aumento de 1% en el grupo de edad de 20 a 59 años, con respecto a la semana anterior.
- En IRA no neumonía se registran 32.866 casos, con un **aumento** del 12% con respecto a la semana anterior (SE40= 29.224). La tendencia de casos Iras Total a nivel nacional se encuentra en la franja de alerta. Se observa aumento de 2% en el grupo de 20 a 59 años , con respecto a la semana anterior.
- En IRA neumonías se registran 1.517 casos, con un **descenso** del 18% con respecto a la semana anterior (SE 40= 1.846). En el comparativo de la tendencia de casos en niños <5 años, se observa un **descenso** con respecto al año 2024. La proporción de casos de IRA neumonías según grupos de edad, se observa un aumento del 2% en el en el grupo de 20 a 59 años y a su vez 1% en el grupo de 1 a 4 años con respecto a la semana anterior.
- Hasta la SE 41/2025 se registran 5497 casos de Enfermedad Diarreica Agudas (EDAS), con un aumento del 7% a nivel país con respecto a la semana anterior (n= 5320). La tendencia a nivel nacional se encuentra en la franja de alerta. Se registró aumento en 12/18 regiones sanitarias con excepción de Cordillera, Caazapá, Itapúa, Alto Paraná, Amambay, Capital.
- Los casos de varicela con un **descenso** respecto a la semana anterior (69 vs 64).
- Los casos conjuntivitis con un **aumento** con respecto a la semana anterior (215 vs 269).
- Se recomienda mejorar los datos de enfermedades por grupos de edad, y mantener el cumplimiento de las notificaciones semanales en niveles óptimos superiores al 96%.