



Eventos de Notificación Obligatoria (ENO)

por planilla semanal

Año 2025

Contenido

Se analizan aquellas enfermedades de planilla ENO de vigilancia predominantemente clínica como las infecciones respiratorias agudas, enfermedad diarreica aguda, varicela y conjuntivitis. Además se incluye el monitoreo de atributos de la vigilancia universal.

Fuente de datos

Vigilancia de Eventos de Notificación Obligatoria y Calidad del Dato (VENOCD), DGVS-MSPBS
Unidades epidemiológicas Regionales y Red de Servicios de Salud.

Responsables de ideación y edición

Centro Nacional de Información Epidemiológica
Dirección General de Vigilancia de la Salud (DGVS)-MSPBS
Email: analisis.dgvs2016@gmail.com
Teléfonos +595 237 46 27; +595 961 167 764

Semana Epidemiológica (SE) 42

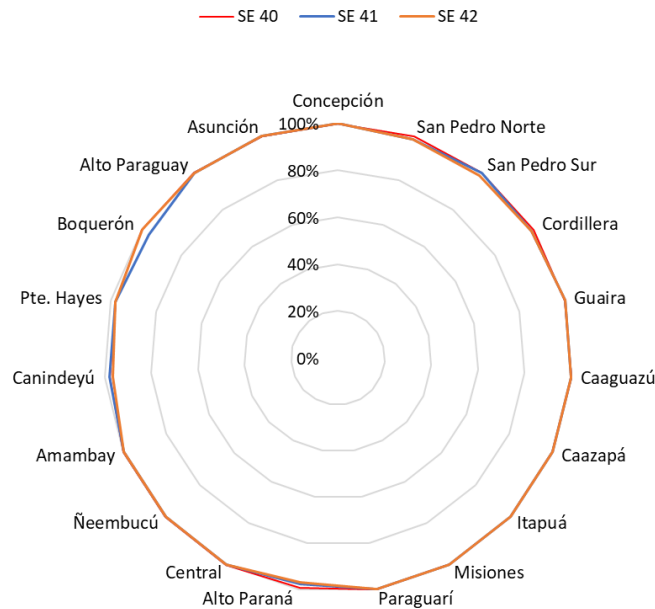
12 al 18 de Octubre, año 2025

Los Eventos de Notificación Obligatoria son aquellas listadas en la Resolución S.G. N°0057/2023.

Son reportadas en forma numérica, agrupada, con periodicidad semanal y de carácter universal. Se informan a través de la planilla semanal de las ENO y sirve para evaluar tendencias, fluctuaciones estacionales y la presencia de posibles brotes.

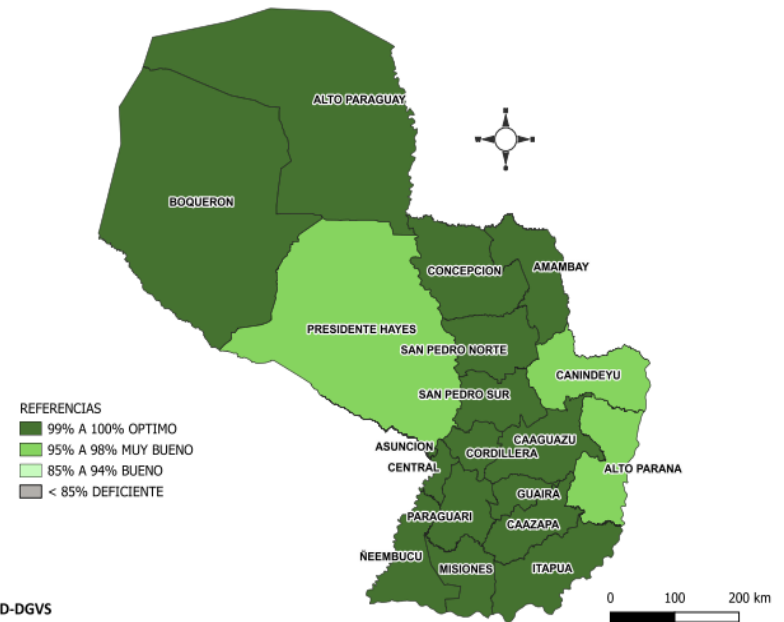
Monitoreo cumplimiento de las notificaciones por planilla semanal

Gráfico 1. Cumplimiento de notificación según Región Sanitaria, Paraguay SE 40 a SE 42 del 2025



Mapa 1. Regiones Sanitarias según cumplimiento de Unidades Notificadoras, Paraguay, SE 42 del año 2025

PORCENTAJE DE NOTIFICACION SEMANAL DE LA PSENO SEGUN DEPARTAMENTOS



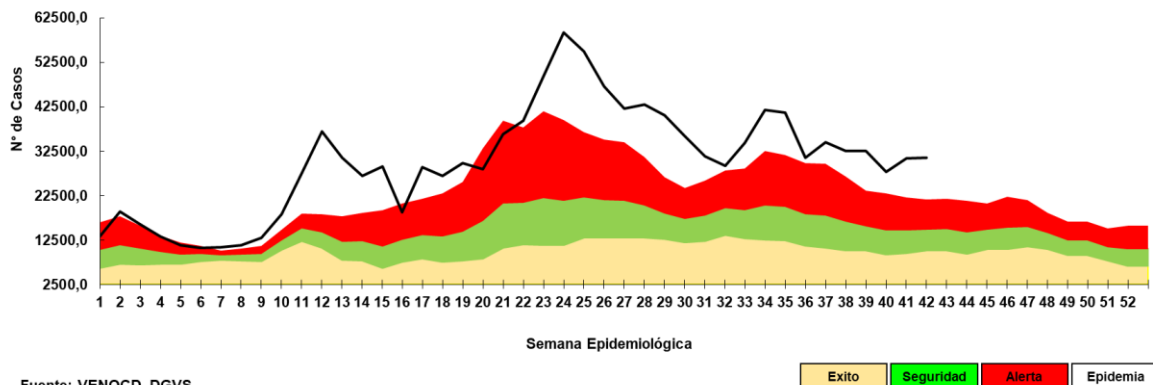
A nivel país la cobertura de notificación fue del 99,3% (n=1.479)
Total de unidades notificadoras =1.490

Cumplimiento: Porcentaje de unidades notificantes que cumplieron con el envío de informe de planilla ENO a la región sanitaria, en fecha correspondiente.

Enfermedad Tipo Influenza (ETI)

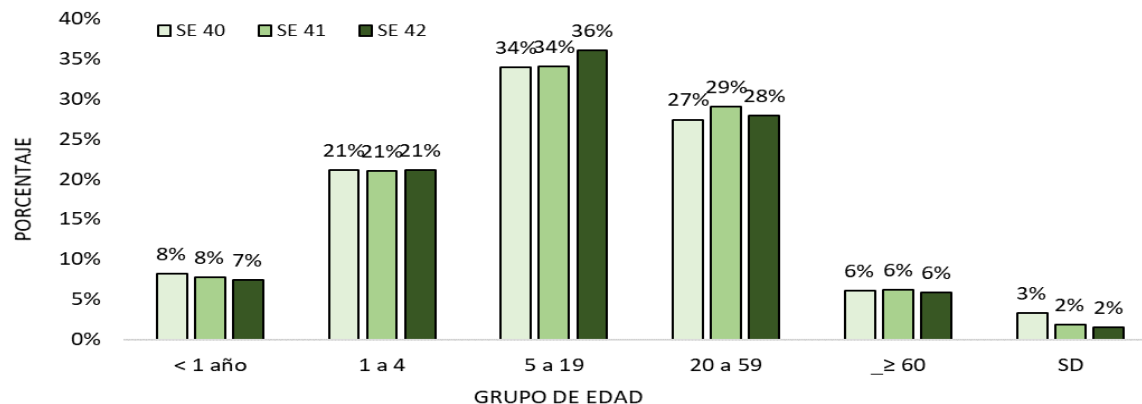
Vigilancia Universal

Gráfico 2. Canal endémico de ETI según semana epidemiológica, Paraguay, SE 42/2025



Fuente: VENOCD- DGVS

Gráfico 3. Casos de ETI según grupos de edad (%), por semana epidemiológica, Paraguay, comparativo SE 40 al SE 42/2025



Fuente: VENOCD-DGVS

Tabla 1. Comparativo casos de ETI por regiones sanitarias, Paraguay, SE 40 al SE 42 del 2025

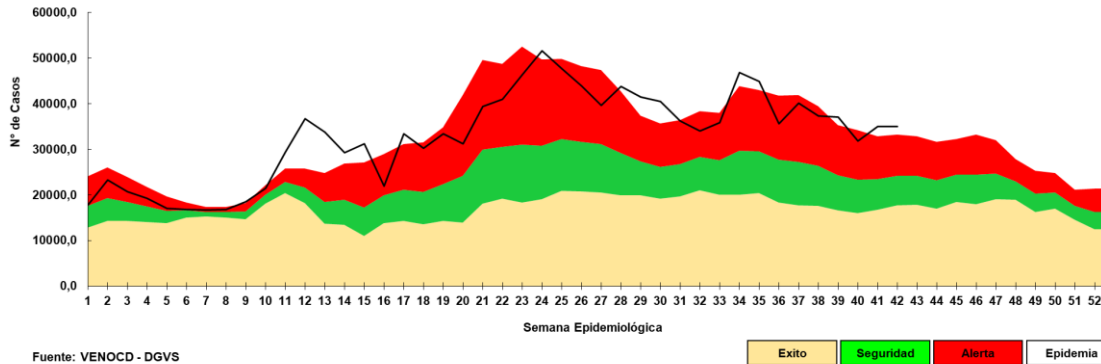
Regiones Sanitarias	SE 40	SE 41	SE 42
CONCEPCION	828	1054	1132
SAN PEDRO NORTE	1135	1319	1259
SAN PEDRO SUR	706	912	821
CORDILLERA	716	712	860
GUAIRA	1023	1157	1040
CAAGUAZU	1279	1534	1473
CAAZAPA	589	758	641
ITAPUA	2198	2471	2301
MISIONES	903	921	841
PARAGUARI	1084	1335	1479
ALTO PARANA	1223	1472	1400
CENTRAL	7577	8153	8588
ÑEEMBUCU	495	561	510
AMAMBAY	268	322	408
CANINDEYU	777	815	865
PDTE HAYES	779	859	938
BOQUERON	364	368	361
ALTO PARAGUAY	154	148	167
CAPITAL	5747	5953	5940
TOTAL:	27845	30824	31024

- En la SE 42 se registran 31.024 casos de ETI, con un **aumento** de 1% con respecto a la semana anterior (SE 41= 30.284).
- La tendencia de casos a nivel nacional se encuentra en la franja de **epidemia**.
- En cuanto a la proporción de consultas por grupos de edad. Se observa **aumento** de 2% en el grupo de edad de 5 a 19 años, con respecto a la semana anterior.

Infecciones Respiratorias Agudas (IRA)

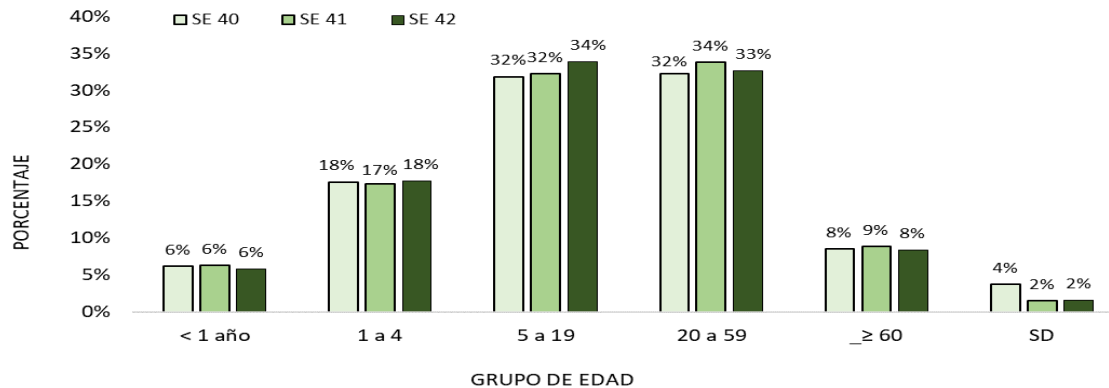
Vigilancia Universal

Gráfico 4. Canal endémico de IRAS TOTAL según semana epidemiológica, Paraguay, SE 42 del 2025



Fuente: VENOCD - DGVS

Gráfico 5. Casos de IRA no neumonía según grupos de edad (%), por semana epidemiológica, Paraguay, SE 40 a SE 42 del 2025



Fuente: VENOCD-DGVS

Tabla 2. Casos de IRA no neumonías por regiones sanitarias, Paraguay, SE 40 al SE 42 del 2025

Regiones sanitarias	SE 40	SE 41	SE 42
CONCEPCION	793	946	1028
SAN PEDRO NORTE	941	1001	978
SAN PEDRO SUR	617	885	888
CORDILLERA	1312	1335	1518
GUAIRA	960	1067	1134
CAAGUAZU	1238	1385	1299
CAAZAPA	933	1296	980
ITAPUA	2610	2841	2682
MISIONES	969	1103	1068
PARAGUARI	1438	1658	1573
ALTO PARANA	2096	2263	2277
CENTRAL	7600	8578	8597
ÑEEMBUCU	480	508	490
AMAMBAY	277	556	579
CANINDEYU	814	840	960
PDTE HAYES	763	853	904
BOQUERON	395	482	473
ALTO PARAGUAY	131	203	165
CAPITAL	4857	5066	5051
TOTAL	29224	32866	32644

- En la SE 42 se registran 32.644 casos de IRA no neumonía, con un **descenso** del 1% con respecto a la semana anterior (SE 41= 32.866).
- La tendencia de casos Iras Total a nivel nacional se encuentra en la franja de **epidemia**.
- En cuanto a la proporción de consultas por grupos de edad. Se observa aumento de 1% en el grupo de 1 a 4 años, a su vez 2% en el grupo de 5 a 19 años de edad, con respecto a la semana anterior.

Infecciones Respiratorias Agudas Neumonías

Vigilancia Universal

Gráfico 6. Tendencia de Infecciones Respiratorias Agudas (IRA) neumonías en menores y mayores de 5 años, Paraguay. Comparativo 2024- 2025* (SE 42)

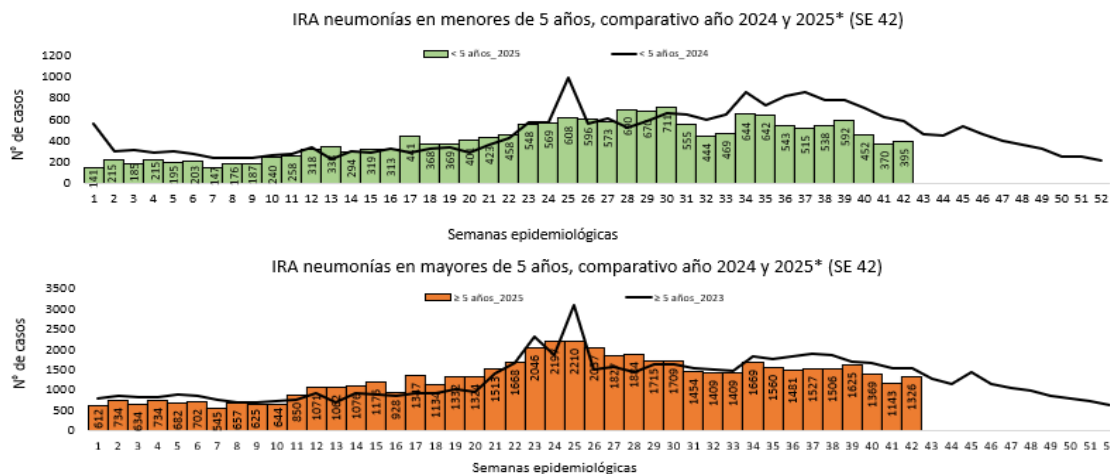


Gráfico 7. Proporción de casos de IRA neumonías según grupos de edad, por semana epidemiológica, Paraguay, SE 40 al SE 42 del 2025

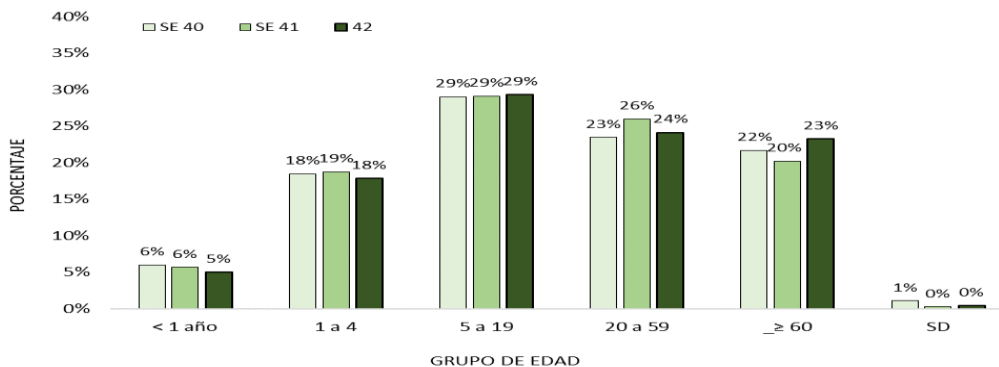


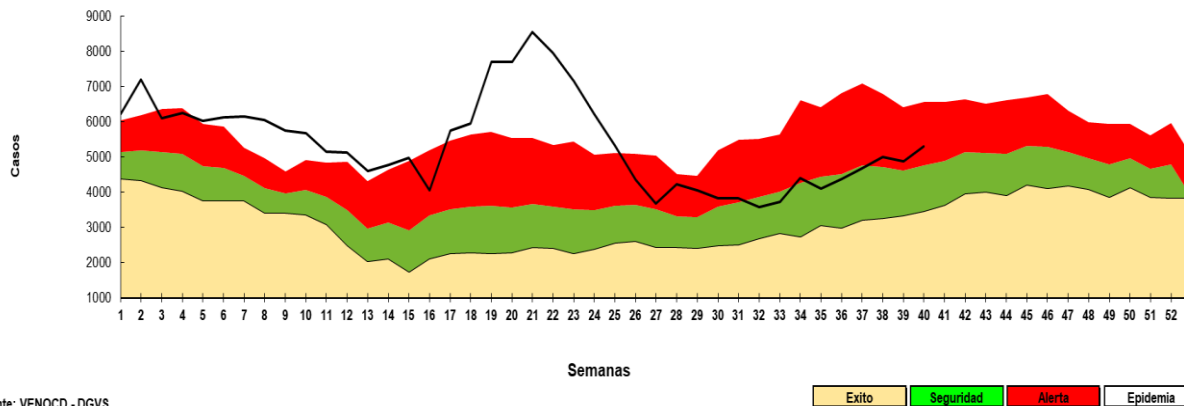
Tabla 3. Casos de IRA neumonías por regiones sanitarias, Paraguay, SE 40 al SE 42 del 2025

Regiones Sanitarias	SE 40	SE 41	42
CONCEPCION	100	112	131
SAN PEDRO NORTE	29	27	21
SAN PEDRO SUR	40	34	40
CORDILLERA	46	40	32
GUAIRA	44	42	45
CAAGUAZU	101	139	111
CAAZAPA	40	37	44
ITAPUA	349	65	101
MISIONES	31	38	177
PARAGUARI	47	56	44
ALTO PARANA	111	81	67
CENTRAL	528	536	539
ÑEEMBUCU	19	12	29
AMAMBAY	23	32	32
CANINDEYU	62	50	69
PDTE HAYES	47	30	26
BOQUERON	21	35	33
ALTO PARAGUAY	5	5	6
CAPITAL	203	146	181
Total	1846	1517	1728

- En la SE 42 se registran 1.728 casos de IRA neumonías, con un **aumento** del 14% con respecto a la semana anterior (SE 41= 1.517).
- En el comparativo de la tendencia de casos en niños <5 años, se observa un descenso con respecto al año 2024.
- La proporción de casos de IRA neumonías según grupos de edad, se observa un aumento del 3% en el en el grupo de >60 años, con respecto a la semana anterior.

Enfermedad Diarreica Aguda (EDA)

Gráfico 8. Canal endémico de EDA en población total según semana epidemiológica, Paraguay, SE 42 del 2025



Fuente: VENOCD - DGVS

Hasta la SE 42/2025 se registran 5497 casos de Enfermedad Diarreica Agudas (EDAS), con un **aumento** del 1% a nivel país con respecto a la semana anterior (n= 5120). La tendencia a nivel nacional se encuentra en la franja de alerta.

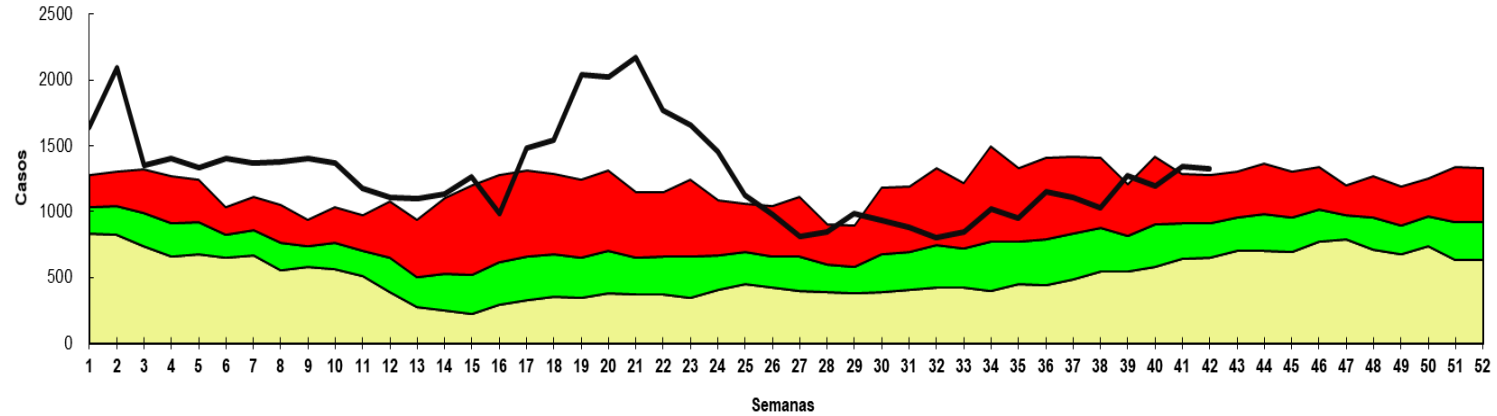
Se registró aumento en 11/18 regiones sanitarias con excepción de: San Pedro Sur, Guairá, Caazapá, Itapúa, Misiones, Alto Paraná, Boquerón y Capital.

Tabla 4. Casos de EDA por regiones sanitarias, Paraguay, SE 40 a SE 42 del 2025

Regiones Sanitarias	SE 40	SE 41	SE 42
CONCEPCION	106	137	167
SAN PEDRO NORTE	79	99	102
SAN PEDRO SUR	55	82	72
CORDILLERA	136	129	136
GUAIRA	140	175	169
CAAGUAZU	143	159	160
CAAZAPA	109	88	73
ITAPUA	491	295	254
MISIONES	99	139	127
PARAGUARI	102	122	128
ALTO PARANA	375	460	388
CENTRAL	1561	1673	1759
ÑEEMBUCU	86	97	118
AMAMBAY	40	40	55
CANINDEYU	110	142	153
PDTE HAYES	162	164	203
BOQUERON	91	106	97
ALTO PARAGUAY	38	50	54
CAPITAL	1197	1340	1325
TOTAL	5120	5497	5540

Enfermedad Diarreica Aguda (EDA)

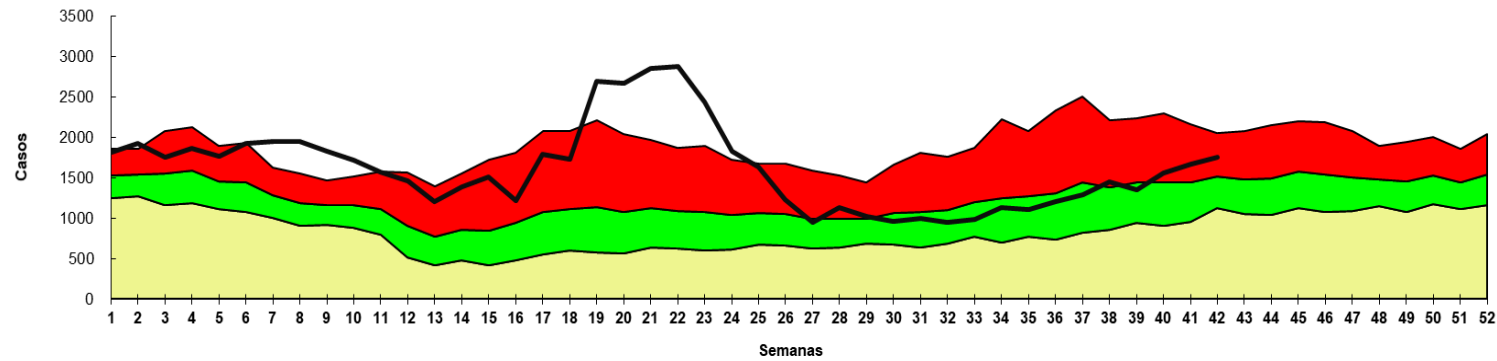
Canal endémico de EDAs en población de CAPITAL según semana epidemiológica
Paraguay, 2025 (Semana Epidemiológica N° 42)



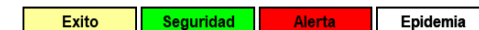
Fuente: VENOCD- DGVS



Canal endémico de EDAs en población de CENTRAL según semana epidemiológica
Paraguay, 2025 (Semana Epidemiológica N° 42)

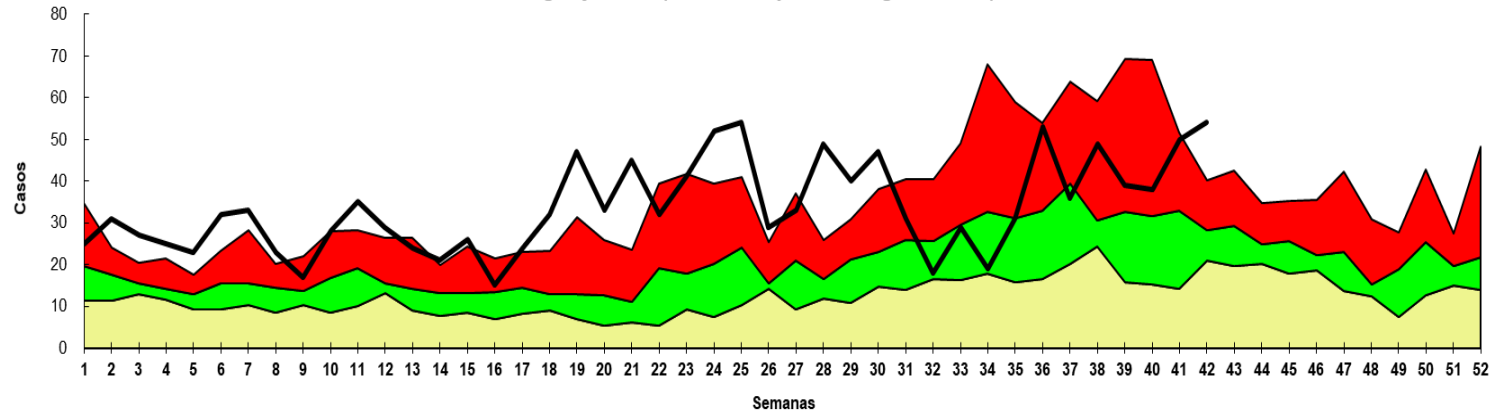


Fuente: VENOCD- DGVS



Enfermedad Diarreica Aguda (EDA)

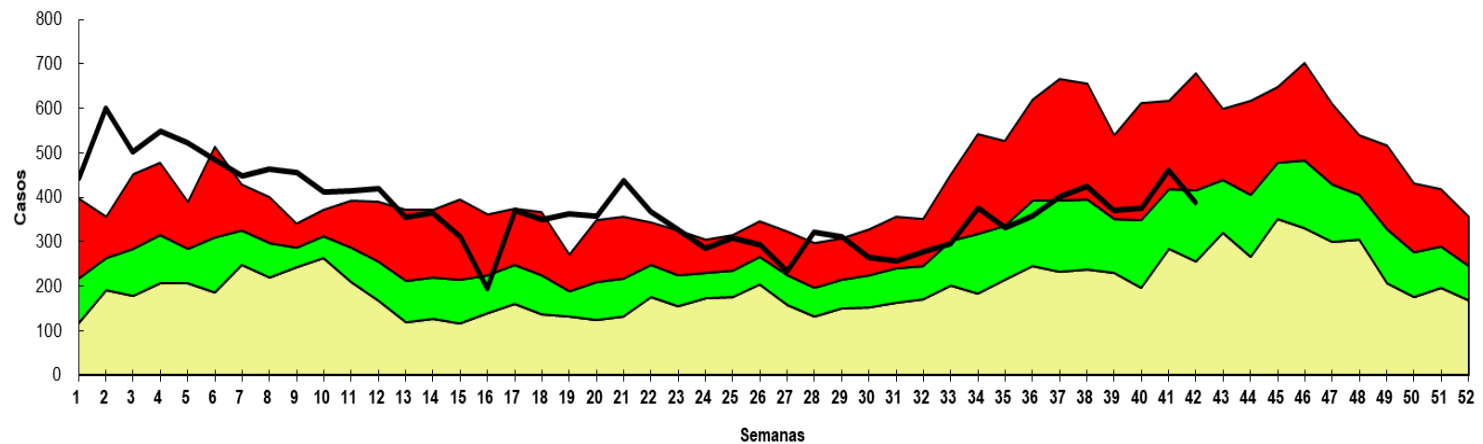
Canal endémico de *EDAs* en población de **ALTO PARAGUAY** según semana epidemiológica Paraguay, 2025 (Semana Epidemiológica N° 42)



Fuente: VENOCD-DGVS



Canal endémico de *EDAs* en población de **ALTO PARANA** según semana epidemiológica Paraguay, 2025 (Semana Epidemiológica N° 42)

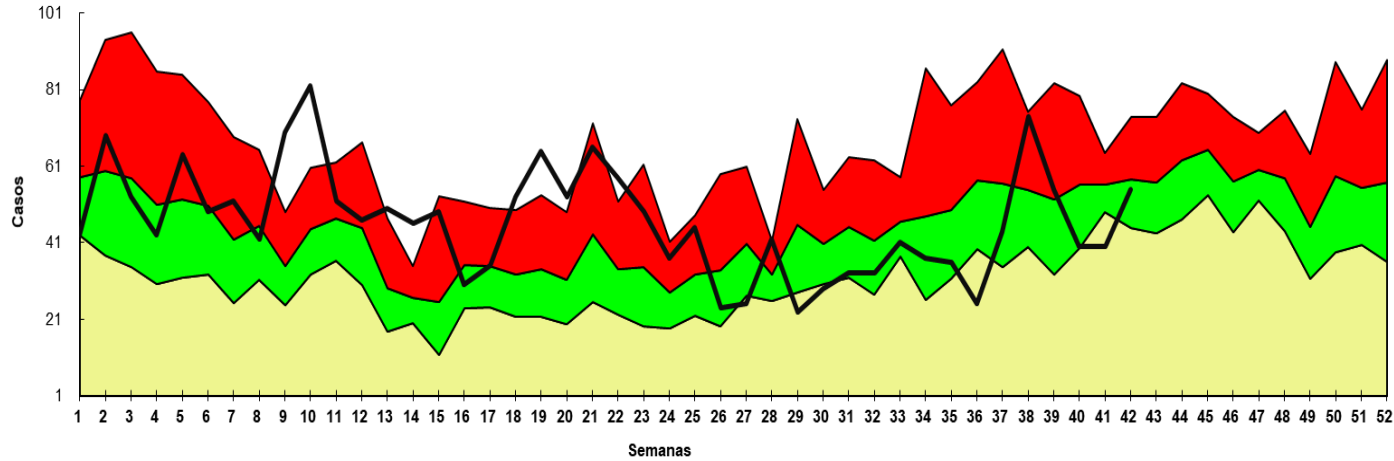


Fuente: VENOCD-DGVS



Enfermedad Diarreica Aguda (EDA)

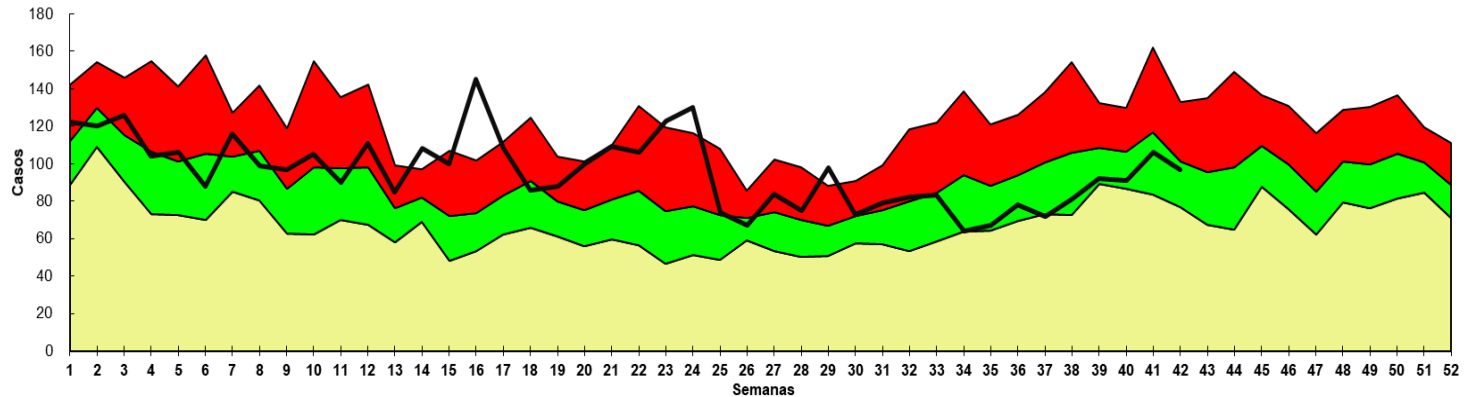
Canal endémico de *EDAs en población de AMAMBAY* según semana epidemiológica
Paraguay, 2025 (Semana Epidemiológica N° 42)



Fuente: VENOCD- DGVS



Canal endémico de *EDAs en población de BOQUERON* según semana epidemiológica
Paraguay, 2025 (Semana Epidemiológica N° 42)

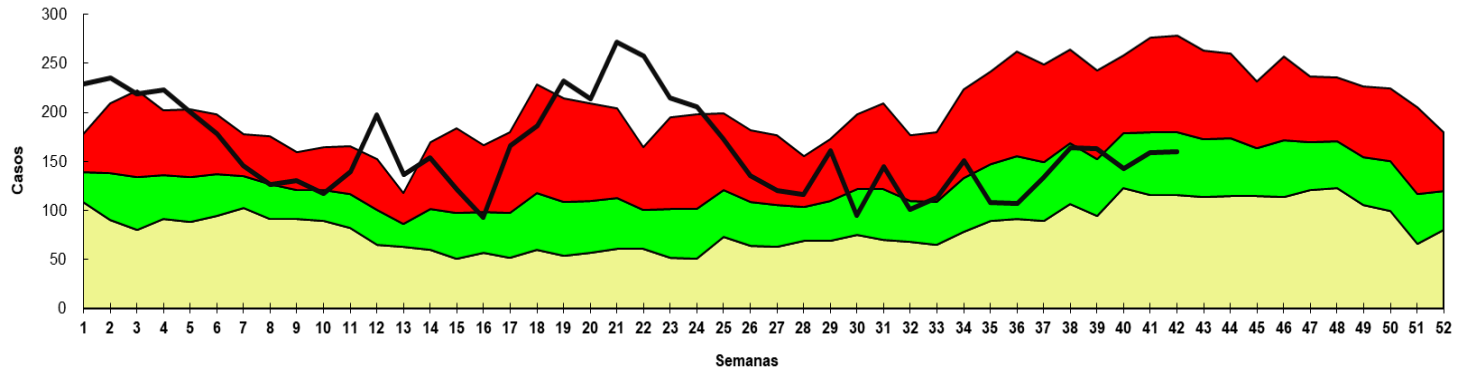


Fuente: VENOCD- DGVS



Enfermedad Diarreica Aguda (EDA)

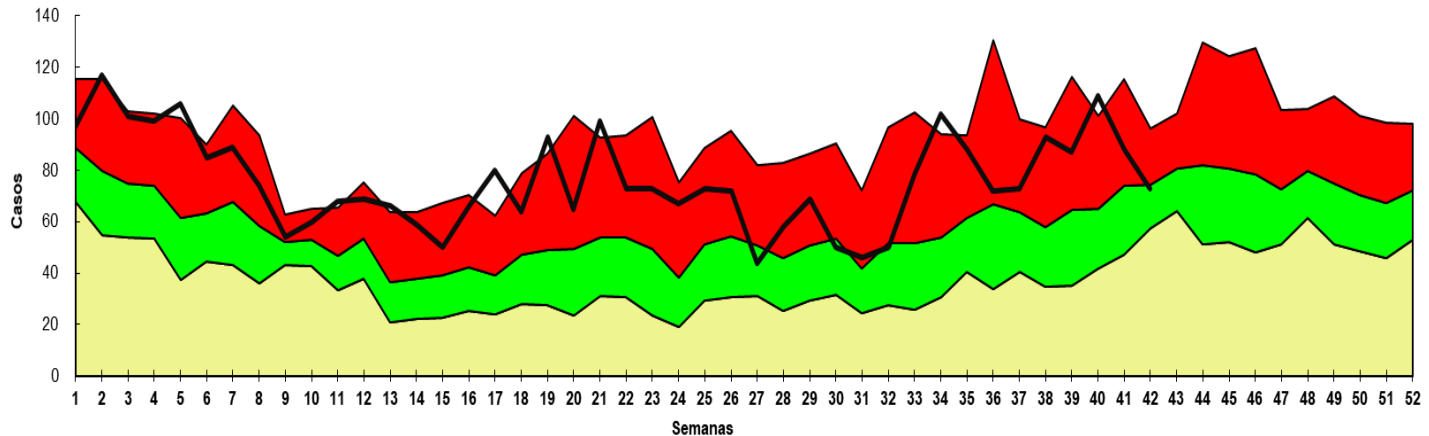
Canal endémico de *EDAs* en población de CAAGUAZU según semana epidemiológica
Paraguay, 2025 (Semana Epidemiológica N° 42)



Fuente: VENOCD - DGVS



Canal endémico de *EDAs* en población CAAZAPÁ según semana epidemiológica
Paraguay, 2025 (Semana Epidemiológica N° 42)

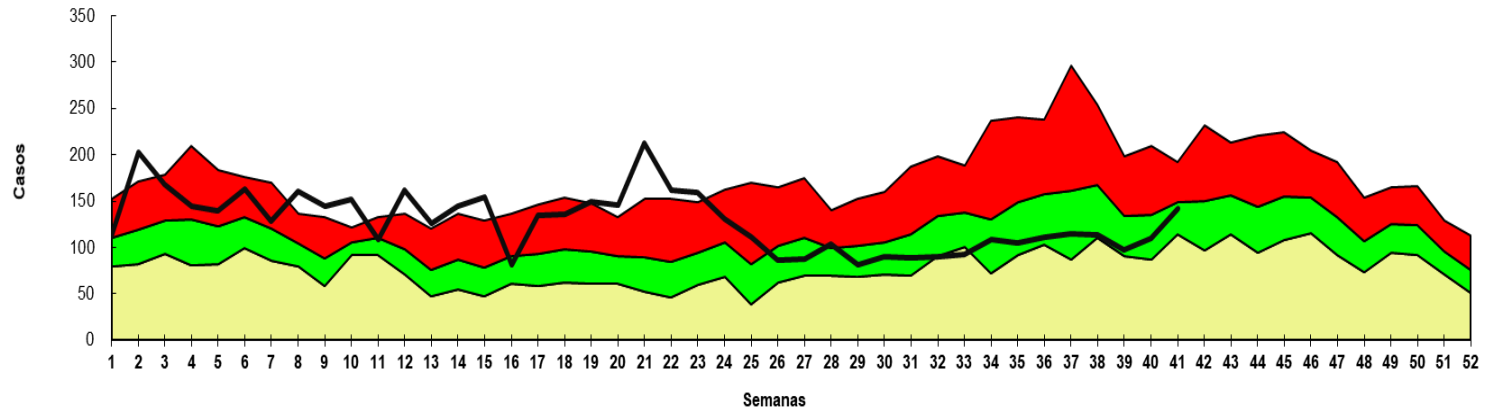


Fuente: VENOCD - DGVS



Enfermedad Diarreica Aguda (EDA)

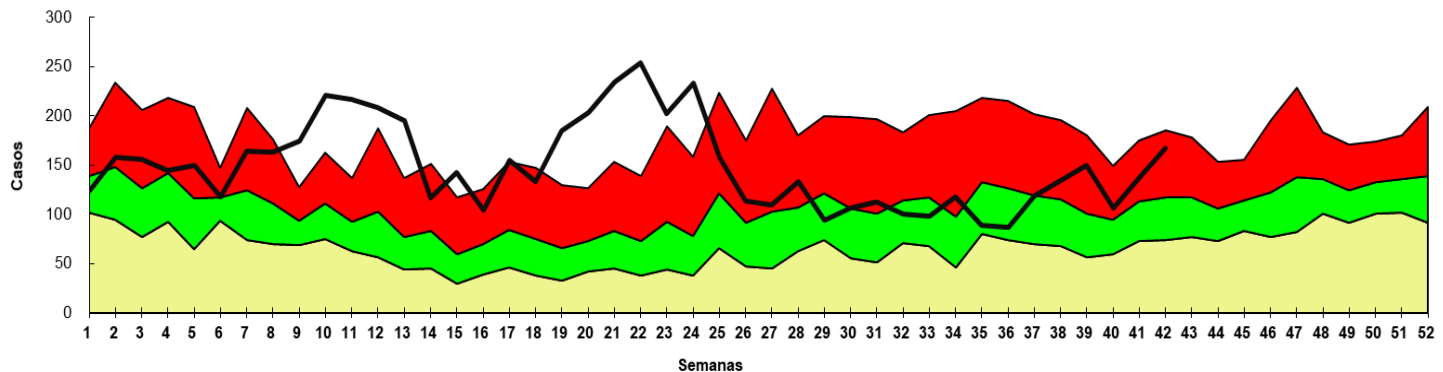
Canal endémico de *EDAs* en población de *CANINDEYU* según semana epidemiológica
Paraguay, 2025 (Semana Epidemiológica N° 41)



Fuente: VENOCD - DGVS



Canal endémico de *EDAs* en población de *CONCEPCION* según semana epidemiológica
Paraguay, 2025 (Semana Epidemiológica N° 42)

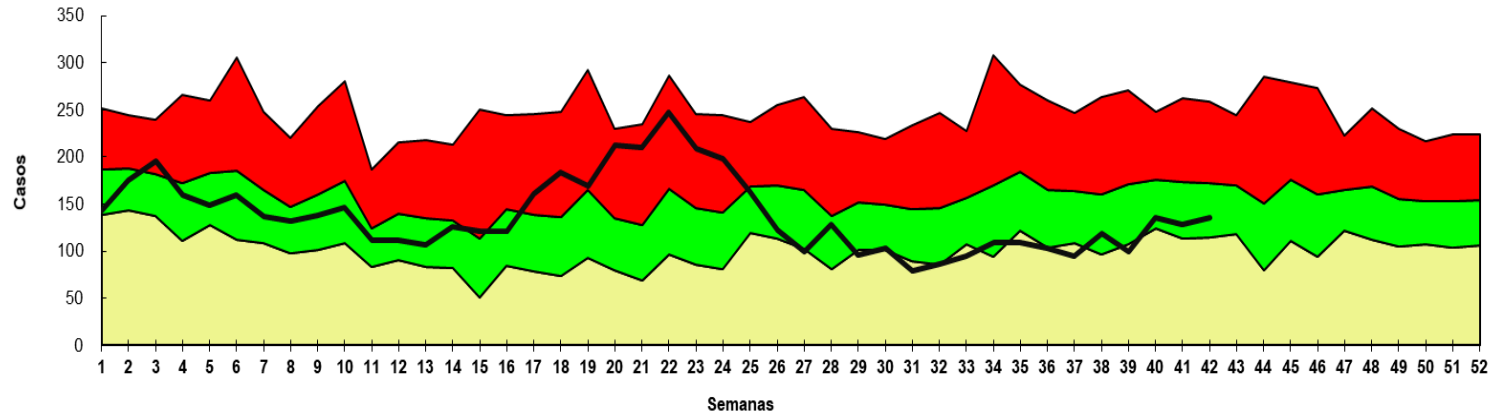


Fuente: VENOCD - DGVS



Enfermedad Diarreica Aguda (EDA)

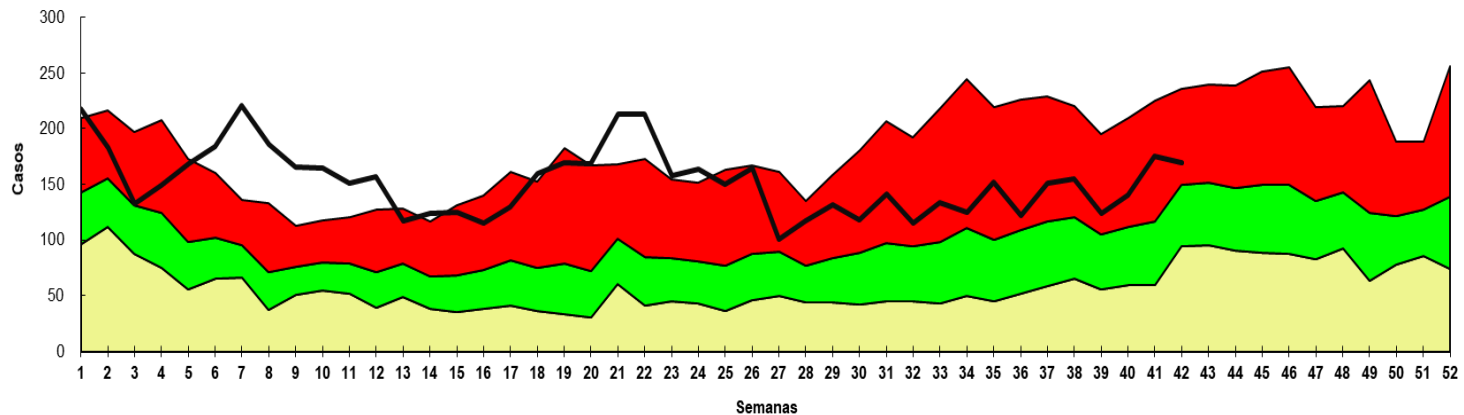
Canal endémico de *EDAs* en población de *CORDILLERA* según semana epidemiológica
Paraguay, 2025 (Semana Epidemiológica N° 42)



Fuente: VENOCD - DGVS



Canal endémico de *EDAs* en población de *GUAIRÁ* según semana epidemiológica
Paraguay, 2025 (Semana Epidemiológica N° 42)

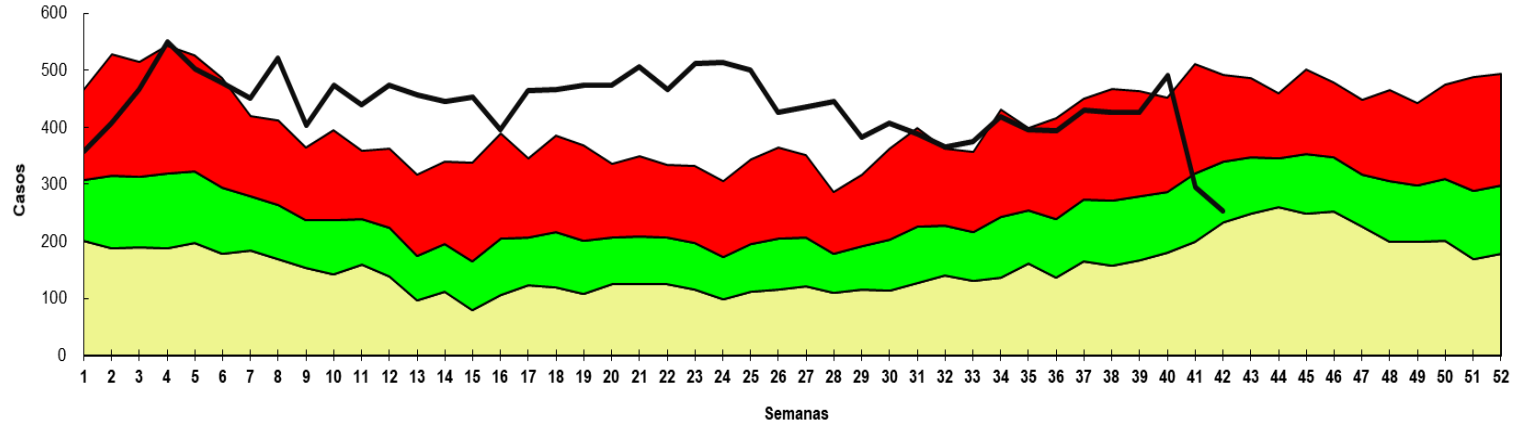


Fuente: VENOCD- DGVS



Enfermedad Diarreica Aguda (EDA)

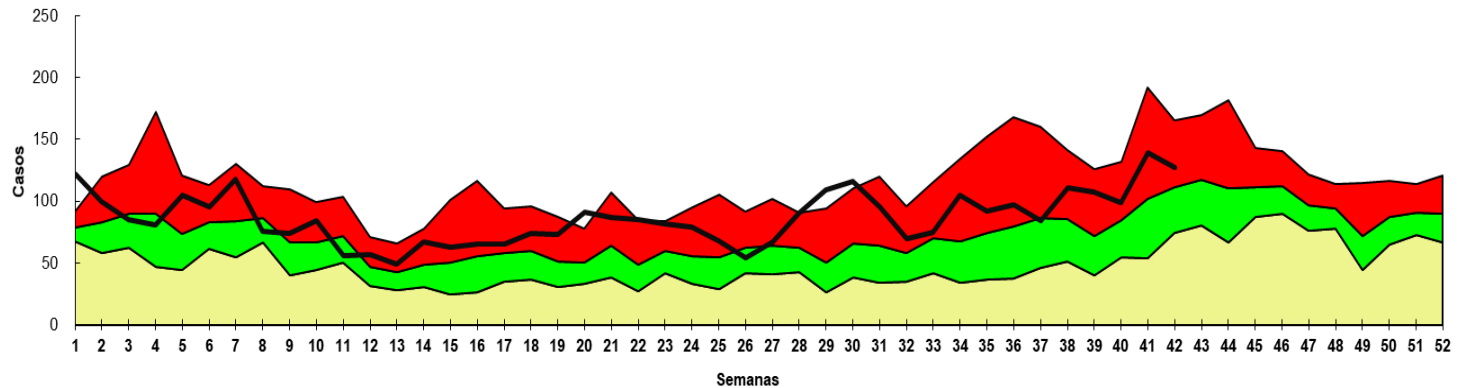
Canal endémico de EDAs en población de ITAPÚA según semana epidemiológica
Paraguay, 2025 (Semana epidemiológica N° 42)



Fuente: VENOCD - DGVS



Canal endémico de EDAs en población de MISIONES según semana epidemiológica
Paraguay, 2025 (Semana Epidemiológica N° 42)

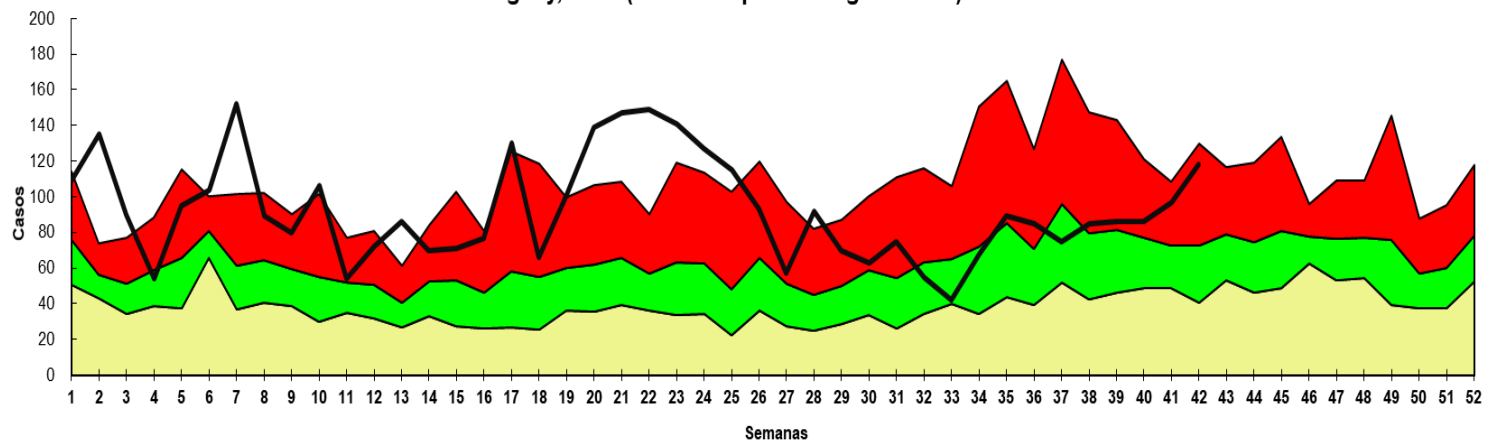


Fuente: VENOCD - DGVS



Enfermedad Diarreica Aguda (EDA)

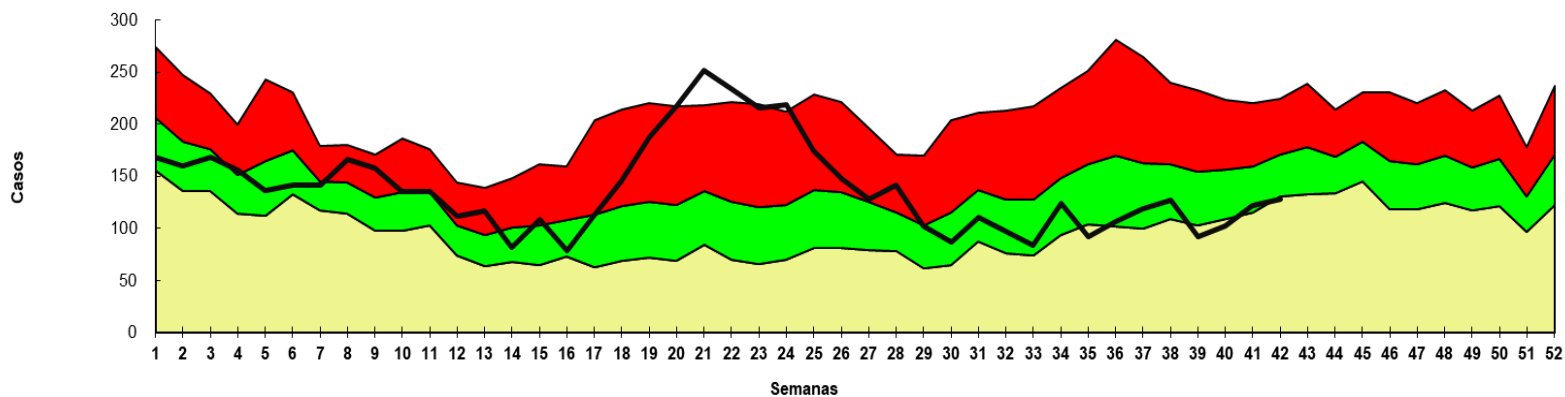
Canal endémico de *EDAs* en población de ÑEEMBUCU según semana epidemiológica
Paraguay, 2025 (Semana Epidemiológica N° 42)



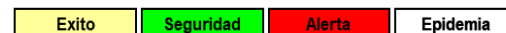
Fuente: VENOCDE - DGVS



Canal endémico de *EDAs* en población de PARAGUARI según semana epidemiológica
Paraguay, 2025 (Semana Epidemiológica N° 42)

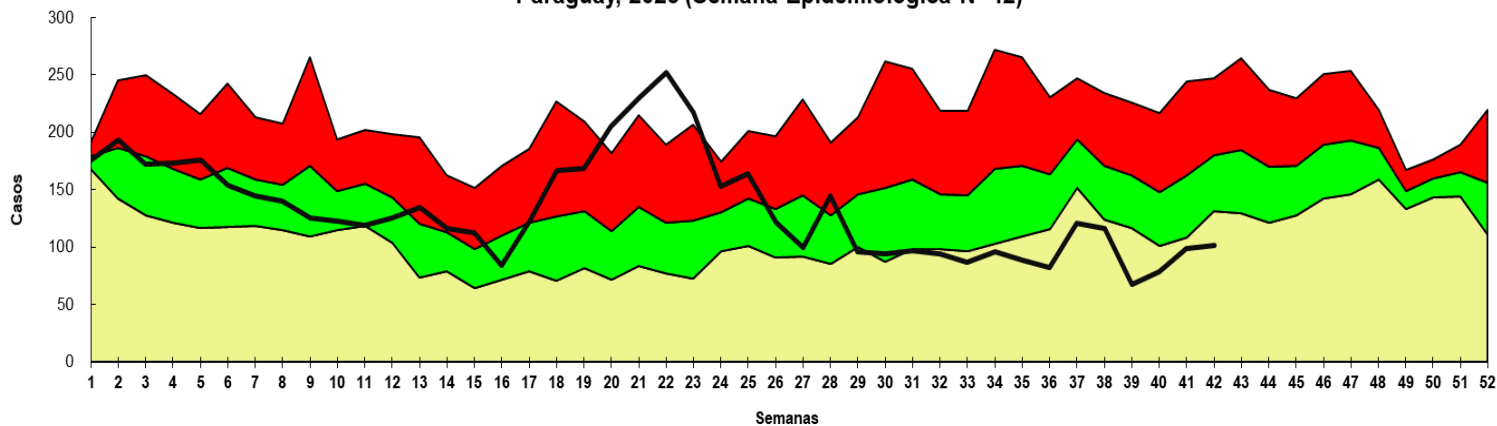


Fuente: VENOCDE - DGVS



Enfermedad Diarreica Aguda (EDA)

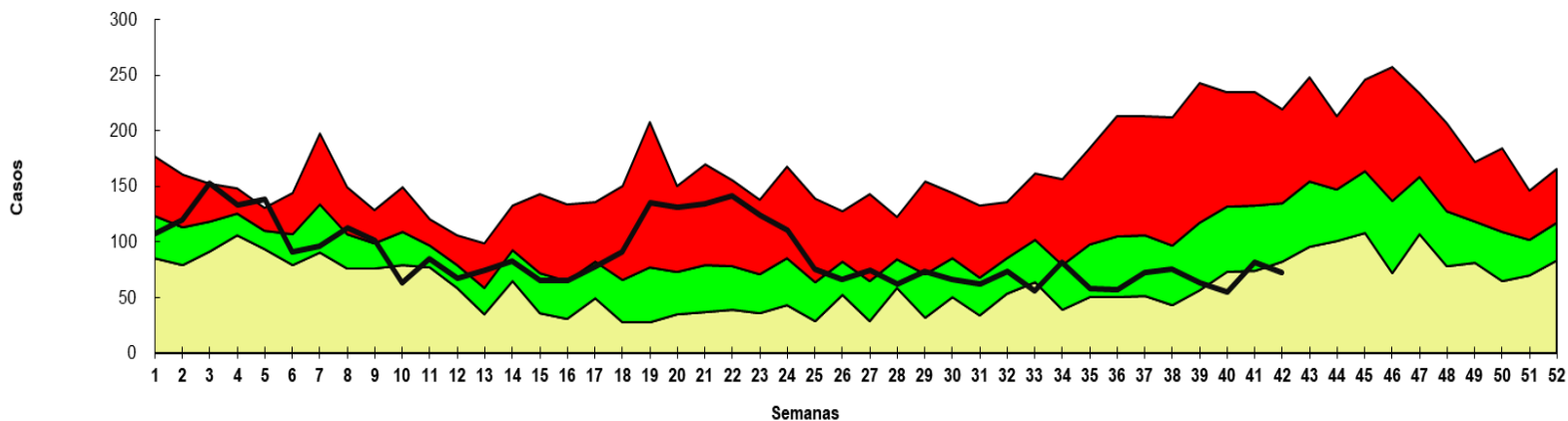
Canal endémico de *EDAs* en población de **SAN PEDRO NORTE** según semana epidemiológica
Paraguay, 2025 (Semana Epidemiológica N° 42)



Fuente: VENOCD - DGVS



Canal endémico de *EDAs* en población de **SAN PEDRO SUR** según semana epidemiológica
Paraguay, 2025 (Semana Epidemiológica N° 42)

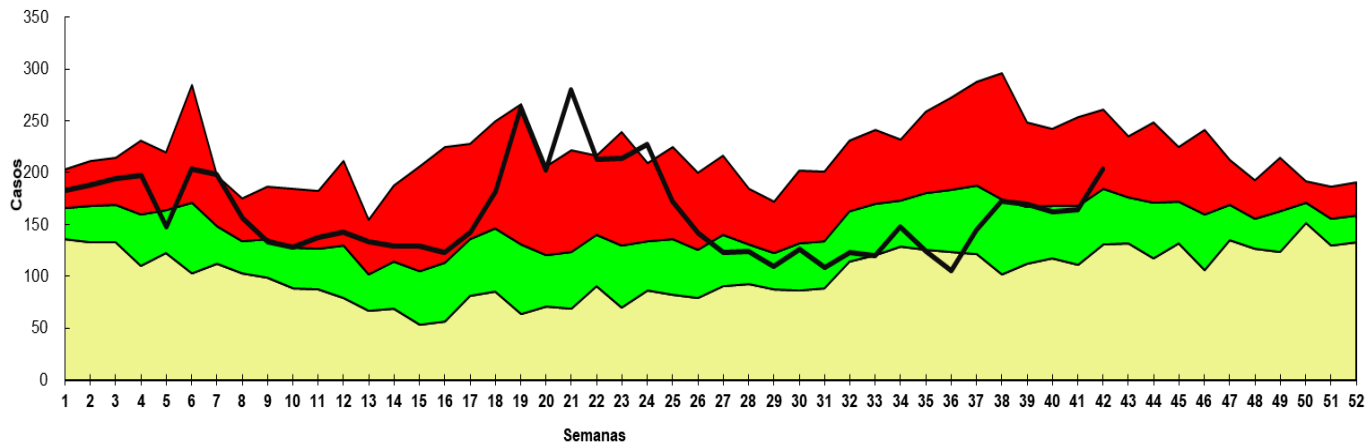


Fuente: VENOCD- DGVS



Enfermedad Diarreica Aguda (EDA)

Canal endémico de EDAs en población de PTE HAYES según semana epidemiológica
Paraguay, 2025 (Semana Epidemiológica N° 42)



Fuente: VENOCD- DGVS



Varicela y Conjuntivitis

Gráfico 9. Casos de varicela según semana epidemiológica, Paraguay, años 2022 a 2025 (SE 42)

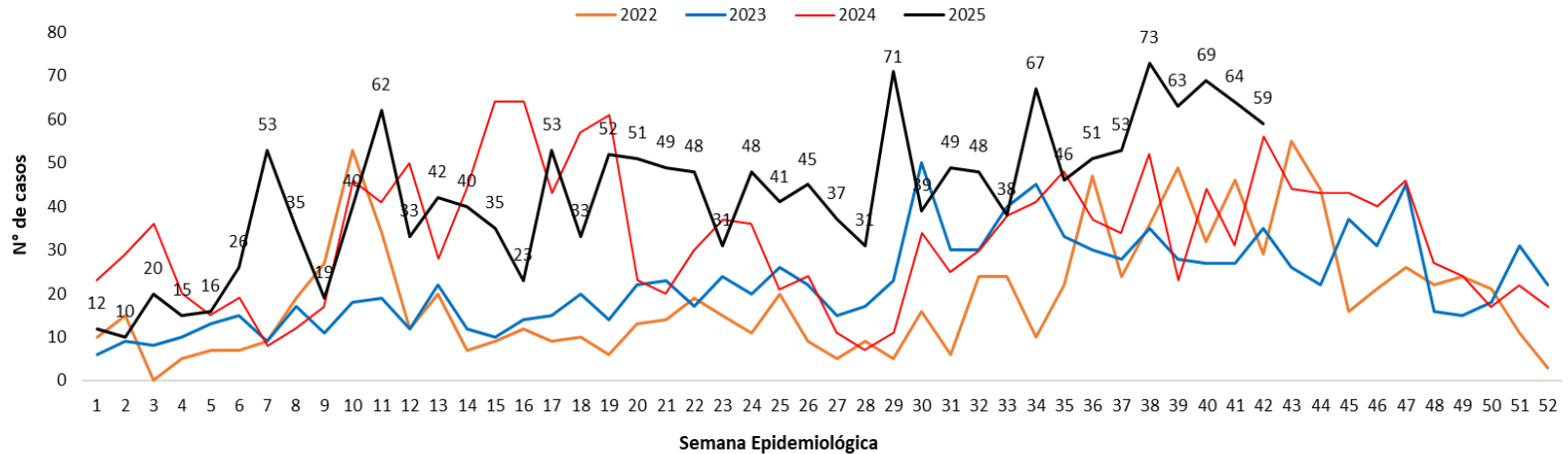
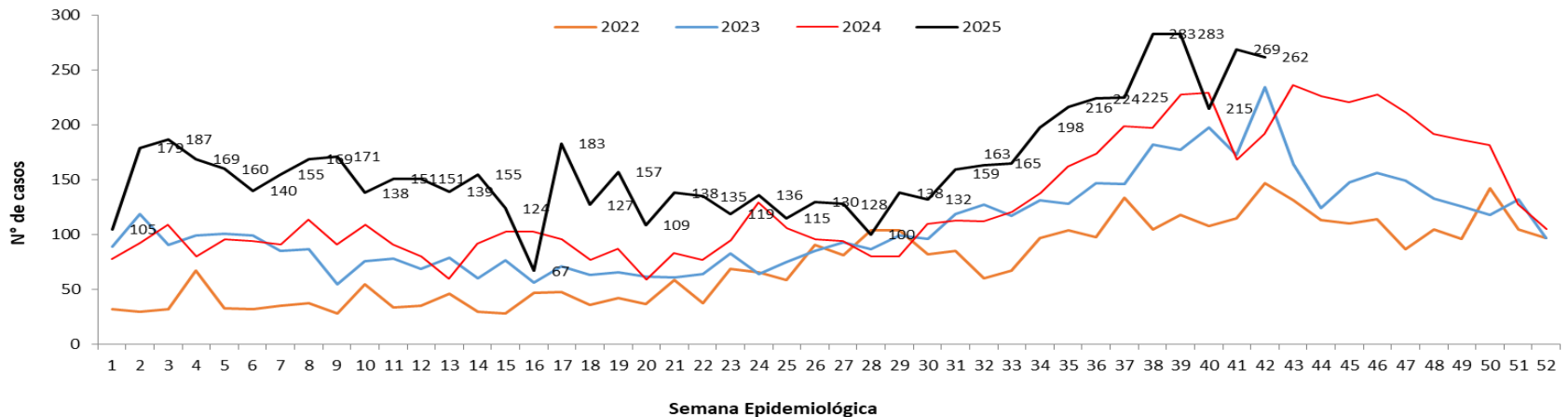


Gráfico 10. Casos de conjuntivitis según semana epidemiológica, Paraguay, años 2022 a 2025 (SE 42)



Puntos claves

- En la SE 42/2025, el cumplimiento en la notificación de planilla semanal de ENO a nivel país fue óptimo con 99,3% (n=1.479/1.490).
- Las ETI se registran con 31.024 casos, con un leve **aumento** del 1% con respecto a la semana anterior (SE 41= 30.284). La tendencia de casos a nivel nacional se encuentra en la franja de epidemia. Se observa **aumento** de 2% en el grupo de edad de 5 a 19 años, con respecto a la semana anterior.
- En IRA no neumonía se registran 32.644 casos, con un **descenso** del 1% con respecto a la semana anterior (SE41= 32.866). La tendencia de casos Iras Total a nivel nacional se encuentra en la franja de epidemia. Se observa aumento de 1% en el grupo de 1 a 4 años, a su vez 2% en el grupo de 5 a 19 años de edad, con respecto a la semana anterior.
- En IRA neumonías se registran 1.728 casos, con un **aumento** del 14% con respecto a la semana anterior (SE 41= 1.517). En el comparativo de la tendencia de casos en niños <5 años, se observa un **descenso** con respecto al año 2024. La proporción de casos de IRA neumonías según grupos de edad, se observa un aumento del 3% en el en el grupo de >60 años, con respecto a la semana anterior.
- Hasta la SE 42/2025 se registran 5.497 casos de Enfermedad Diarreica Agudas (EDAS), con un **aumento** del 1% a nivel país con respecto a la semana anterior (n= 5120).La tendencia a nivel nacional se encuentra en la franja de alerta. Se registró aumento en 11/18 regiones sanitarias con excepción de: San pedro Sur, Guairá, Caazapá, Itapúa, Misiones, Alto Paraná, Boquerón y Capital.
- Los casos de varicela con un **descenso** respecto a la semana anterior (64 vs 59).
- Los casos conjuntivitis con un **descenso** con respecto a la semana anterior (269 vs 262).
- Se recomienda mejorar los datos de enfermedades por grupos de edad, y mantener el cumplimiento de las notificaciones semanales en niveles óptimos superiores al 96%.