



Eventos de Notificación Obligatoria (ENO)

por planilla semanal

Año 2025

Contenido

Se analizan aquellas enfermedades de planilla ENO de vigilancia predominantemente clínica como las infecciones respiratorias agudas, enfermedad diarreica aguda, varicela y conjuntivitis. Además se incluye el monitoreo de atributos de la vigilancia universal.

Fuente de datos

Vigilancia de Eventos de Notificación Obligatoria y Calidad del Dato (VENOCD), DGVS-MSPBS
Unidades epidemiológicas Regionales y Red de Servicios de Salud.

Responsables de ideación y edición

Centro Nacional de Información Epidemiológica
Dirección General de Vigilancia de la Salud (DGVS)-MSPBS
Email: analisis.dgvs2016@gmail.com
Teléfonos +595 237 46 27; +595 961 167 764

Semana Epidemiológica (SE) 43

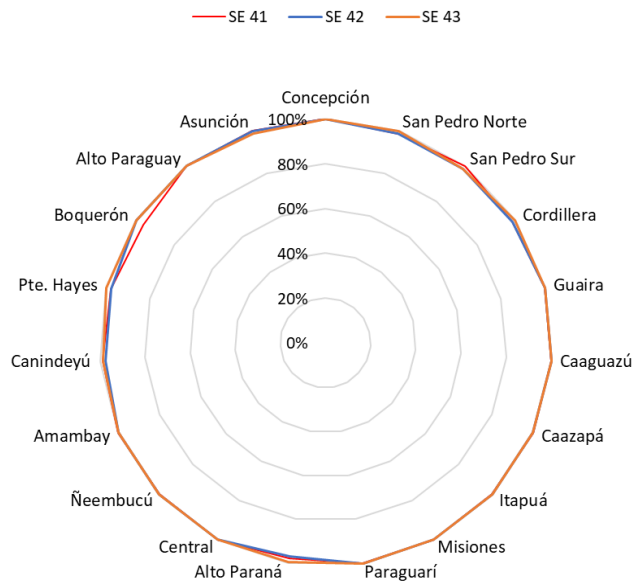
19 al 25 de Octubre, año 2025

Los Eventos de Notificación Obligatoria son aquellas listadas en la Resolución S.G. N°0057/2023.

Son reportadas en forma numérica, agrupada, con periodicidad semanal y de carácter universal. Se informan a través de la planilla semanal de las ENO y sirve para evaluar tendencias, fluctuaciones estacionales y la presencia de posibles brotes.

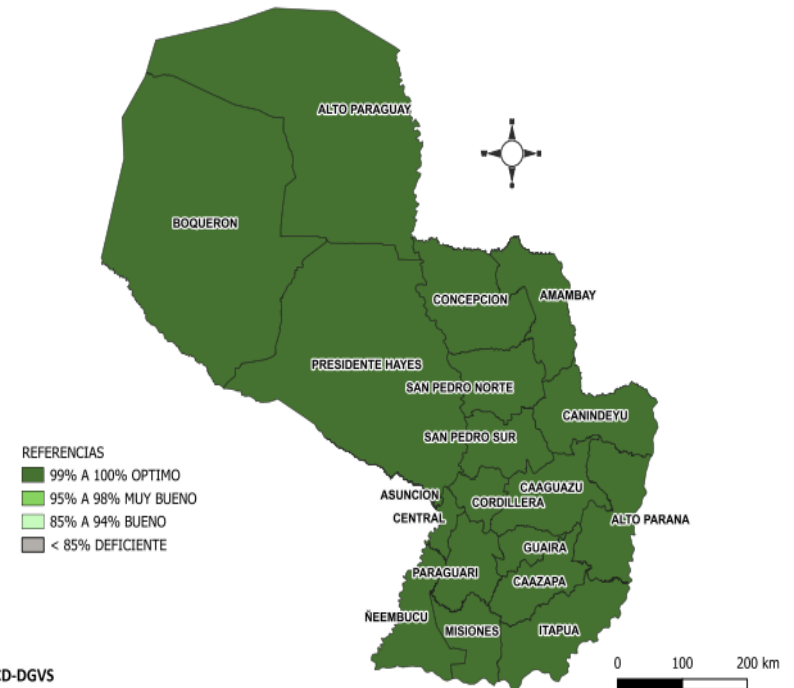
Monitoreo cumplimiento de las notificaciones por planilla semanal

Gráfico 1. Cumplimiento de notificación según Región Sanitaria, Paraguay SE 41 a SE 43 del 2025



Mapa 1. Regiones Sanitarias según cumplimiento de Unidades Notificadoras, Paraguay, SE 43 del año 2025

PORCENTAJE DE NOTIFICACION SEMANAL DE LA PSENO SEGUN DEPARTAMENTOS



Fuente: VENOCD-DGVS

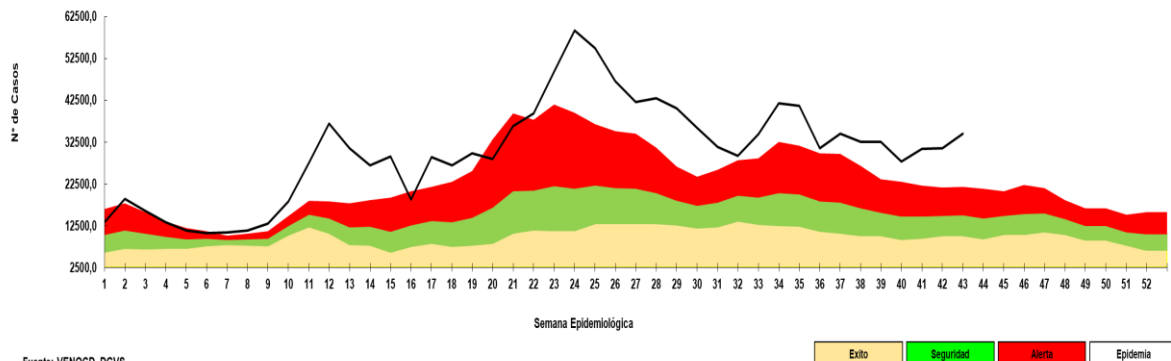
A nivel país la cobertura de notificación fue del 99,7% (n=1.485)
Total de unidades notificadoras =1.4789

Cumplimiento: Porcentaje de unidades notificantes que cumplieron con el envío de informe de planilla ENO a la región sanitaria, en fecha correspondiente.

Enfermedad Tipo Influenza (ETI)

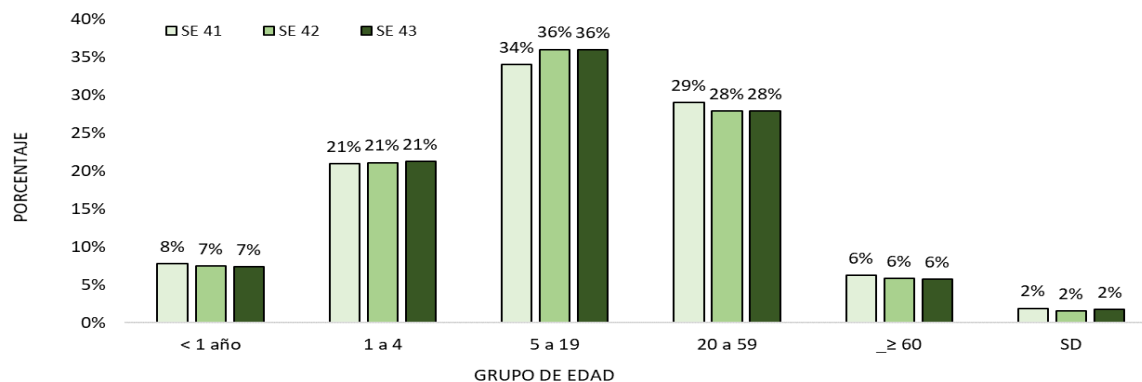
Vigilancia Universal

Gráfico 2. Canal endémico de ETI según semana epidemiológica, Paraguay, SE 43/2025



Fuente: VENOCD-DGVS

Gráfico 3. Casos de ETI según grupos de edad (%), por semana epidemiológica, Paraguay, comparativo SE 41 al SE 43/2025



Fuente: VENOCD-DGVS

Tabla 1. Comparativo casos de ETI por regiones sanitarias, Paraguay, SE 41 al SE 43 del 2025

Regiones Sanitarias	SE 41	SE 42	SE 43
CONCEPCION	1054	1132	1035
SAN PEDRO NORTE	1319	1305	1636
SAN PEDRO SUR	912	821	1064
CORDILLERA	716	872	1053
GUAIRA	1157	1040	1209
CAAGUAZU	1534	1473	1744
CAAZAPA	758	641	746
ITAPUA	2471	2301	3007
MISIONES	921	841	1086
PARAGUARI	1335	1479	1646
ALTO PARANA	1472	1400	1788
CENTRAL	8153	8588	9057
ÑEEMBUCU	561	510	566
AMAMBAY	322	408	397
CANINDEYU	815	865	1084
PDTE HAYES	859	938	860
BOQUERON	368	361	386
ALTO PARAGUAY	148	167	143
CAPITAL	5953	5940	6009
TOTAL:	30828	31082	34516

- En la SE 43 se registran 34.516 casos de ETI, con un **aumento** de 11% con respecto a la semana anterior (SE 42= 31.082).
- La tendencia de casos a nivel nacional se encuentra en la franja de **epidemia**.
- En cuanto a la proporción de consultas por grupos de edad. No se observa **aumentos**, con respecto a la semana anterior.

Infecciones Respiratorias Agudas (IRA)

Vigilancia Universal

Gráfico 4. Canal endémico de IRAS TOTAL según semana epidemiológica, Paraguay, SE 43 del 2025

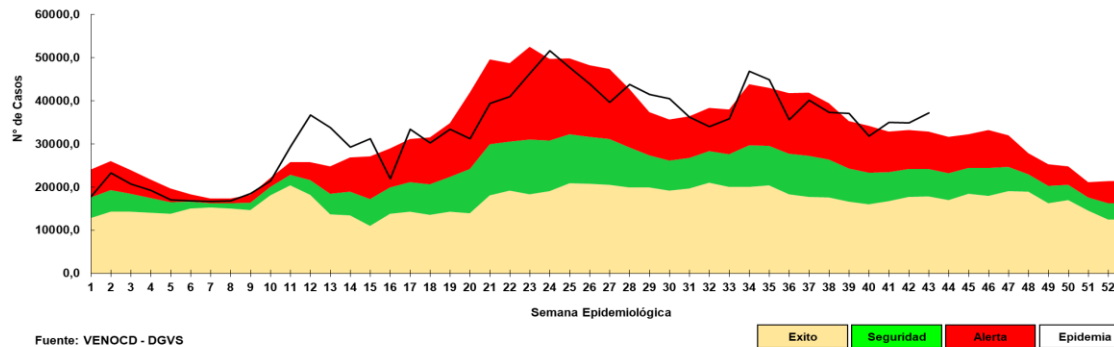


Gráfico 5. Casos de IRA no neumonía según grupos de edad (%), por semana epidemiológica, Paraguay, SE 41 a SE 43 del 2025

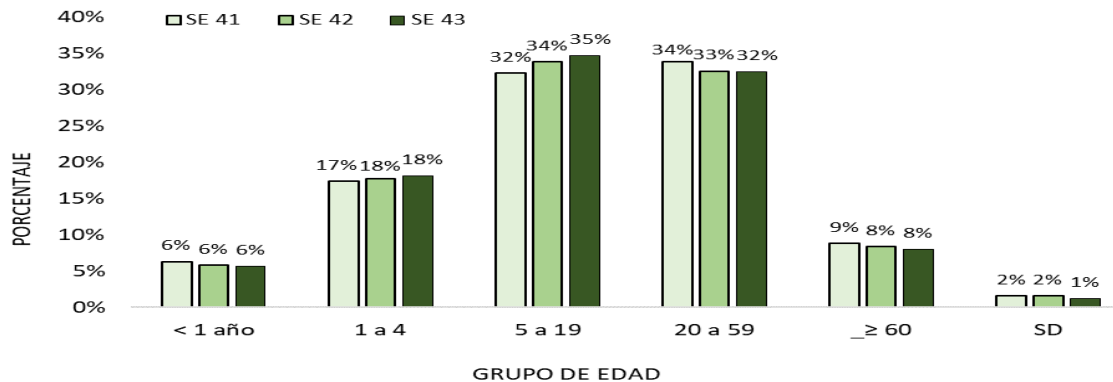


Tabla 2. Casos de IRA no neumonías por regiones sanitarias, Paraguay, SE 41 al SE 43 del 2025

Regiones sanitarias	SE 41	SE 42	SE 43
CONCEPCION	946	1028	925
SAN PEDRO NORTE	1001	1080	1237
SAN PEDRO SUR	885	888	970
CORDILLERA	1335	1527	1616
GUAIRA	1067	1134	1173
CAAGUAZU	1385	1299	1392
CAAZAPA	1296	980	1411
ITAPUA	2841	2682	3119
MISIONES	1103	1068	1081
PARAGUARI	1658	1573	1944
ALTO PARANA	2263	2277	2379
CENTRAL	8578	8597	9137
ÑEEMBUCU	508	490	605
AMAMBAY	556	579	523
CANINDEYU	840	960	940
PDTE HAYES	853	904	924
BOQUERON	482	473	413
ALTO PARAGUAY	203	165	225
CAPITAL	5066	5051	5065
TOTAL	32866	32755	35079

- En la SE 43 se registran 35.079 casos de IRA no neumonía, con un **aumento** del 7% con respecto a la semana anterior (SE 42= 32.755).
- La tendencia de casos Iras Total a nivel nacional se encuentra en la franja de **epidemia**.
- En cuanto a la proporción de consultas por grupos de edad. Se observa aumento de 1% en el grupo de 5 a 19 años, con respecto a la semana anterior.

Infecciones Respiratorias Agudas Neumonías

Vigilancia Universal

Gráfico 6. Tendencia de Infecciones Respiratorias Agudas (IRA) neumonías en menores y mayores de 5 años, Paraguay. Comparativo 2024- 2025* (SE 43)

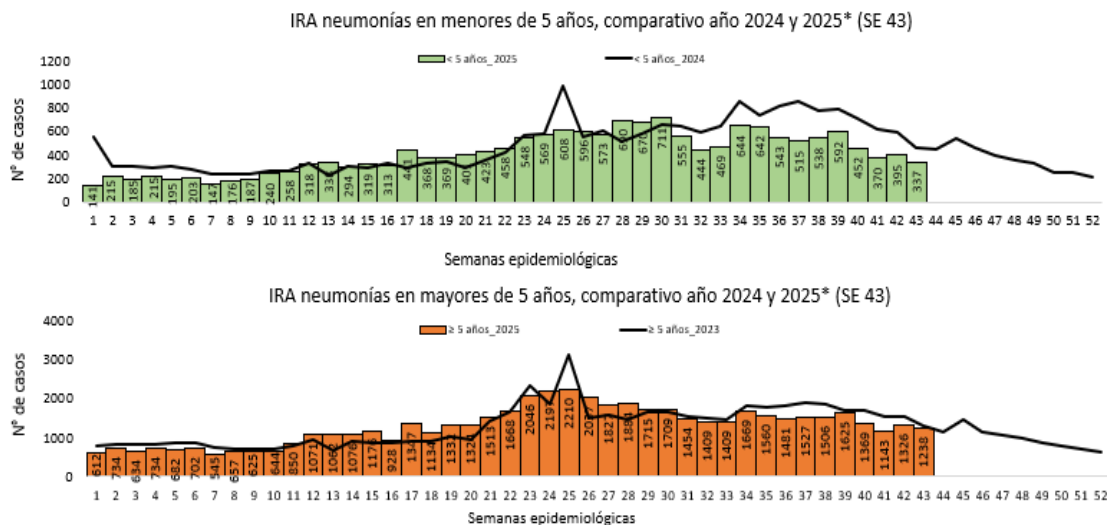


Gráfico 7. Proporción de casos de IRA neumonías según grupos de edad, por semana epidemiológica, Paraguay, SE 41 al SE 43 del 2025

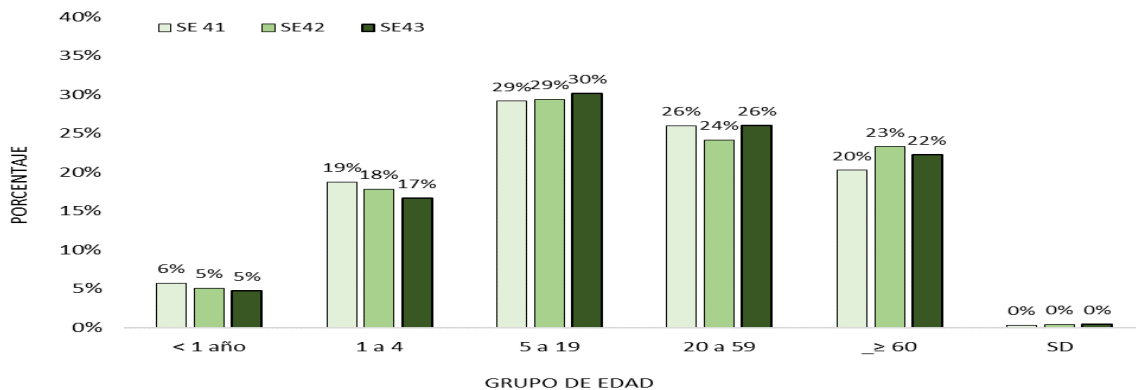


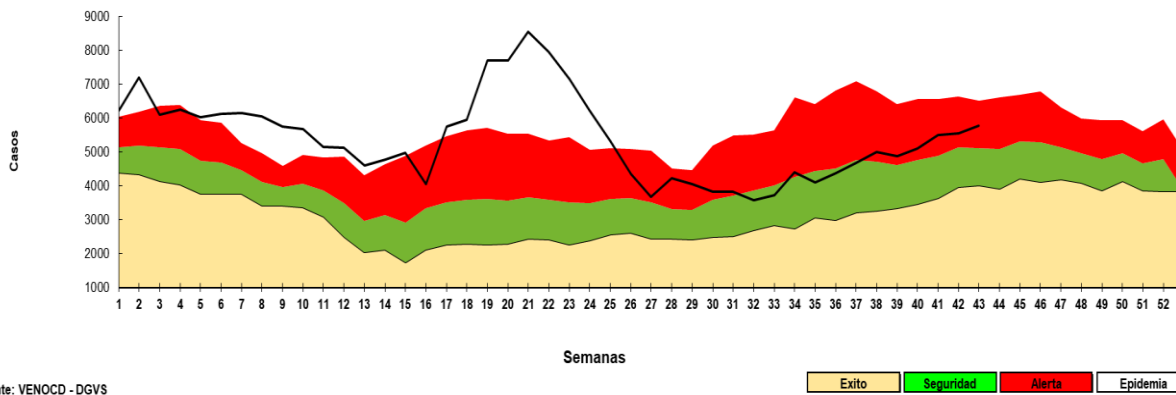
Tabla 3. Casos de IRA neumonías por regiones sanitarias, Paraguay, SE 41 al SE 43 del 2025

Regiones Sanitarias	SE 41	SE 42	SE 43
CONCEPCION	112	131	97
SAN PEDRO NORTE	27	23	25
SAN PEDRO SUR	34	40	41
CORDILLERA	40	32	46
GUAIRA	42	45	49
CAAGUAZU	139	111	92
CAAZAPA	37	44	48
ITAPUA	65	101	110
MISIONES	38	34	32
PARAGUARI	56	44	62
ALTO PARANA	81	67	49
CENTRAL	536	539	521
ÑEEMBUCU	12	29	36
AMAMBAY	32	32	40
CANINDEYU	50	69	55
PDTE HAYES	30	26	30
BOQUERON	35	33	25
ALTO PARAGUAY	5	6	2
CAPITAL	146	181	221
Total	1517	1587	1581

- En la SE 43 se registran 1.581 casos de IRA neumonías, con un **descenso** del 0,4% con respecto a la semana anterior (SE 42= 1.587).
- En el comparativo de la tendencia de casos en niños <5 años, se observa un descenso con respecto al año 2024.
- La proporción de casos de IRA neumonías según grupos de edad, se observa un aumento del 1% en el grupo de 5 a 19 años, a su vez 2% en el grupo de 20 a 59 años, con respecto a la semana anterior.

Enfermedad Diarreica Aguda (EDA)

Gráfico 8. Canal endémico de EDA en población total según semana epidemiológica, Paraguay, SE 43 del 2025



Hasta la SE 43/2025 se registran 5.788 casos de Enfermedad Diarreica Agudas (EDAS), con un **aumento** del 4% a nivel país con respecto a la semana anterior (n= 5.554). La tendencia a nivel nacional se encuentra en la franja de alerta.

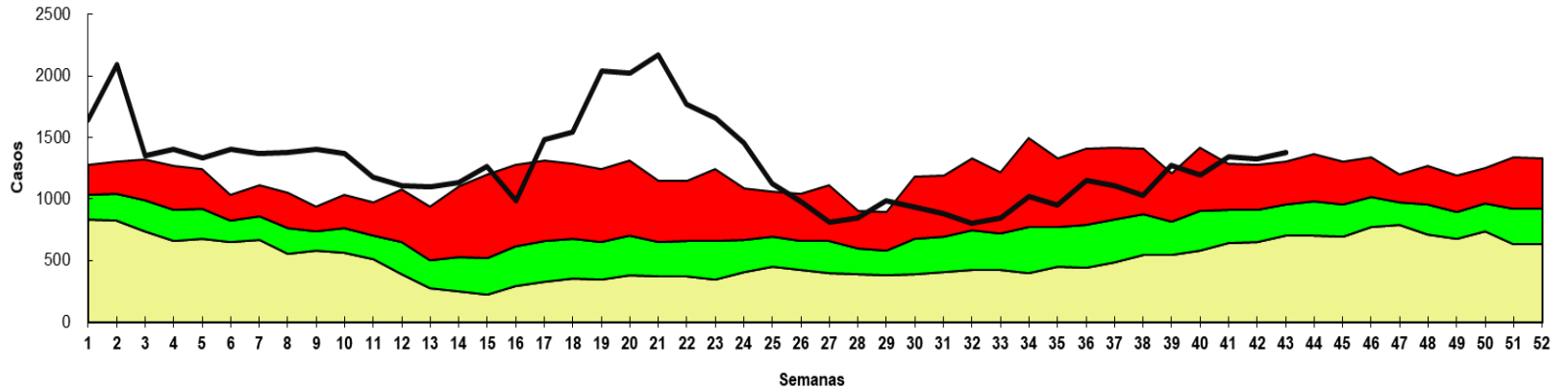
Se registró aumento en 11/18 regiones sanitarias con excepción de: San Pedro Norte, San Pedro Sur, Guairá, Caaguazú, Caazapá, Itapúa, Paraguarí, Alto Paraná, Central, Alto Paraguay y Capital.

Tabla 4. Casos de EDA por regiones sanitarias, Paraguay, SE 41 a SE 43 del 2025

Regiones Sanitarias	SE 41	SE 42	SE 43
CONCEPCION	137	167	156
SAN PEDRO NORTE	99	116	121
SAN PEDRO SUR	82	72	77
CORDILLERA	129	136	136
GUAIRA	175	169	222
CAAGUAZU	159	160	173
CAAZAPA	88	73	89
ITAPUA	295	254	314
MISIONES	139	127	120
PARAGUARI	122	128	163
ALTO PARANA	460	388	429
CENTRAL	1673	1759	1792
ÑEEMBUCU	97	118	110
AMAMBAY	40	55	45
CANINDEYU	142	153	131
PDTE HAYES	164	203	189
BOQUERON	106	97	91
ALTO PARAGUAY	50	54	55
CAPITAL	1340	1325	1375
TOTAL	5497	5554	5788

Enfermedad Diarreica Aguda (EDA)

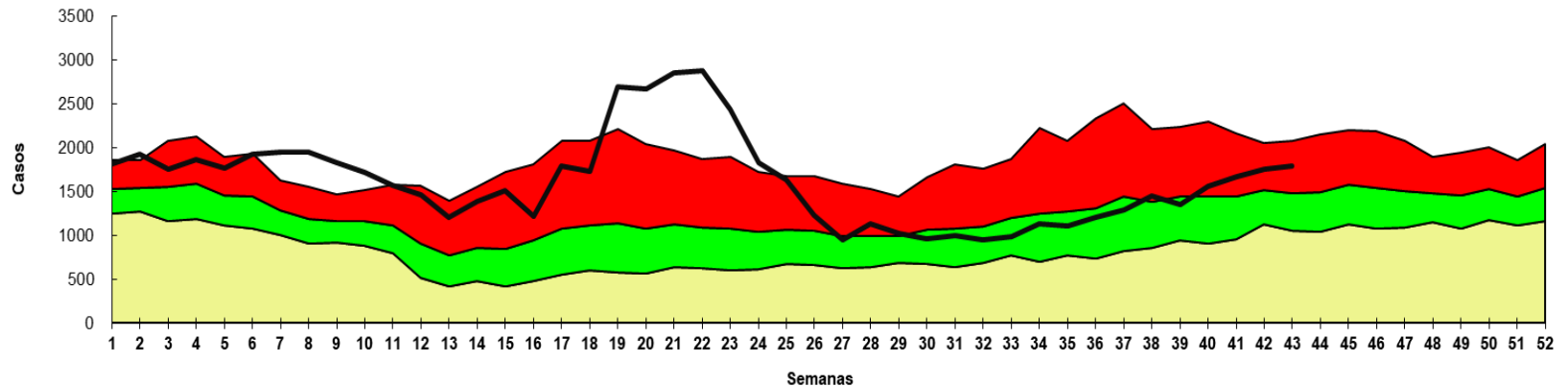
Canal endémico de *EDAs* en población de *ASUNCION* según semana epidemiológica
Paraguay, 2025 (Semana Epidemiológica N° 43)



Fuente: VENOCD- DGVS



Canal endémico de *EDAs* en población de *CENTRAL* según semana epidemiológica
Paraguay, 2025 (Semana Epidemiológica N° 43)

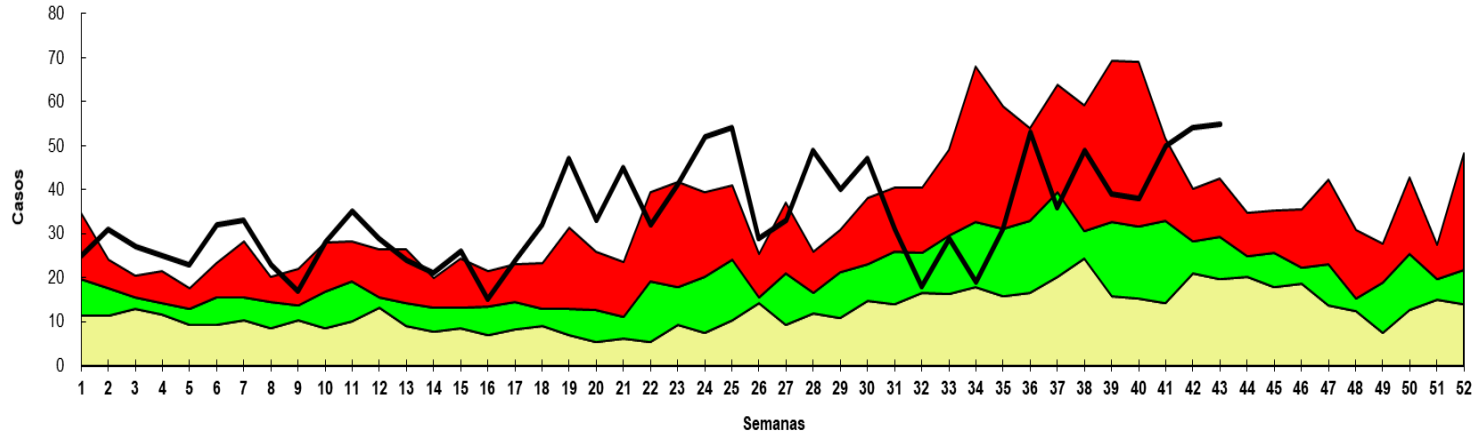


Fuente: VENOCD- DGVS



Enfermedad Diarreica Aguda (EDA)

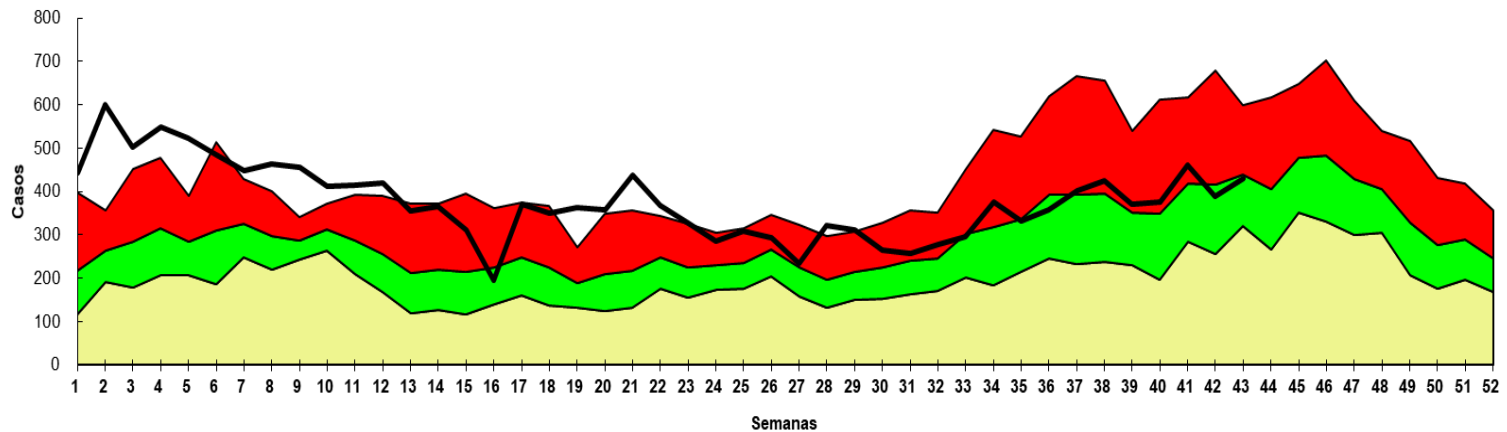
Canal endémico de *EDAs* en población de **ALTO PARAGUAY** según semana epidemiológica
Paraguay, 2025 (Semana Epidemiológica N° 43)



Fuente: VENOCD-DGVS



Canal endémico de *EDAs* en población de **ALTO PARANA** según semana epidemiológica
Paraguay, 2025 (Semana Epidemiológica N° 43)

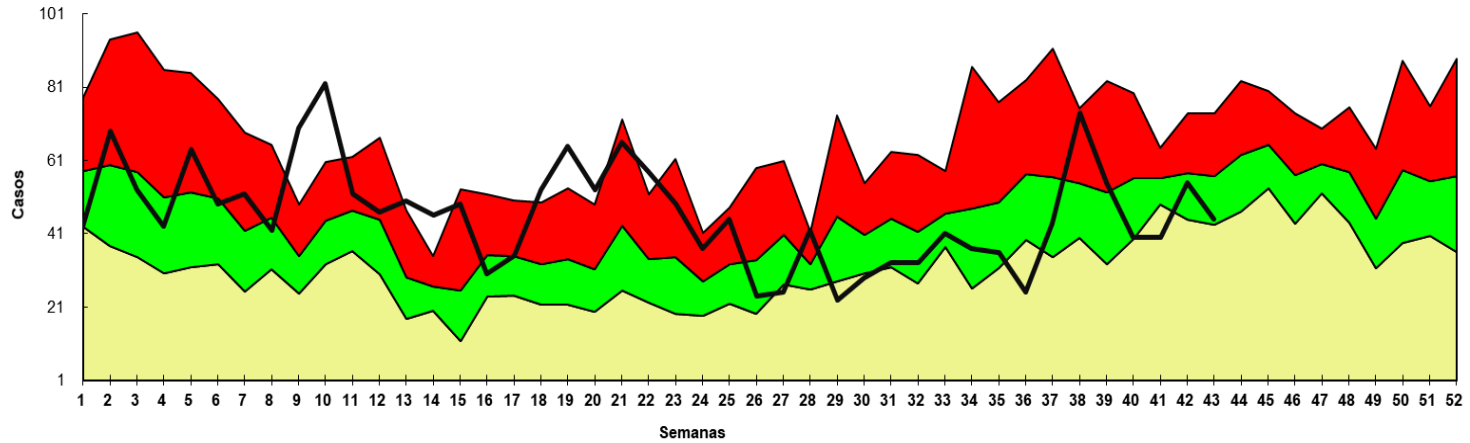


Fuente: VENOCD-DGVS



Enfermedad Diarreica Aguda (EDA)

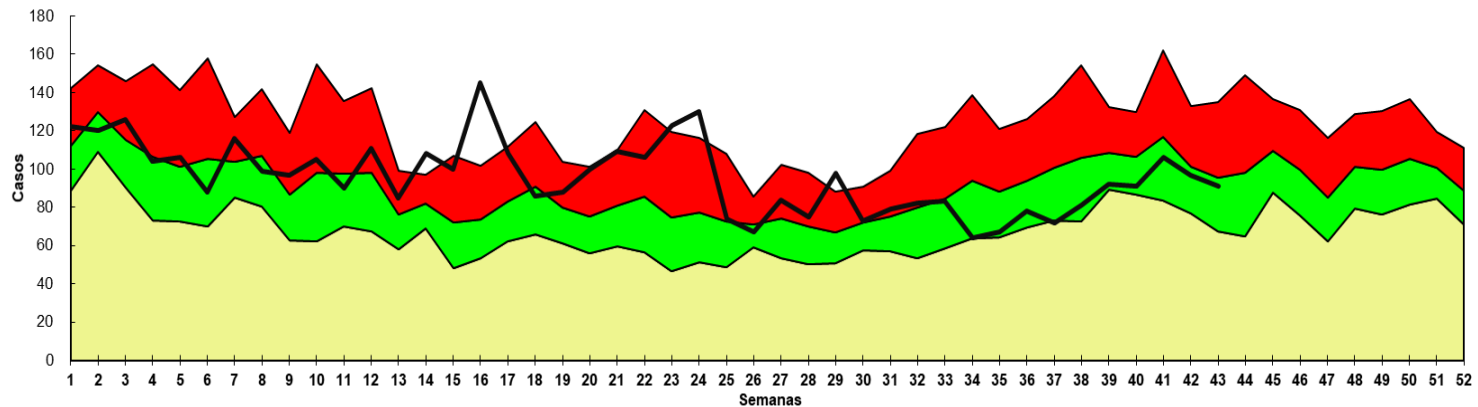
Canal endémico de *EDAs* en población de *AMAMBAY* según semana epidemiológica
Paraguay, 2025 (Semana Epidemiológica N° 43)



Fuente: VENOCD-DGVS



Canal endémico de *EDAs* en población de *BOQUERON* según semana epidemiológica
Paraguay, 2025 (Semana Epidemiológica N° 43)

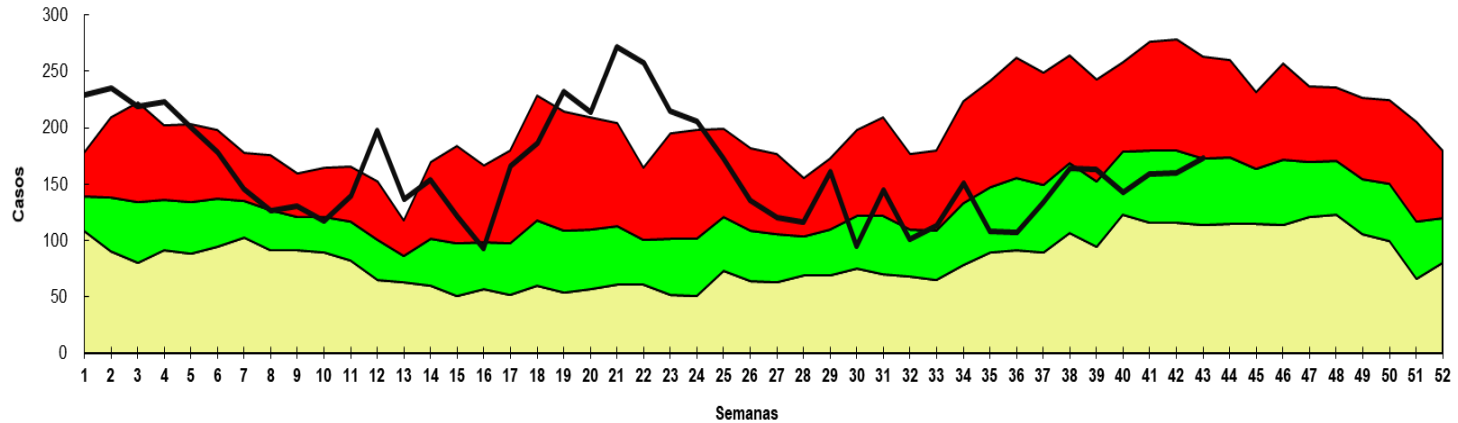


Fuente: VENOCD-DGVS



Enfermedad Diarreica Aguda (EDA)

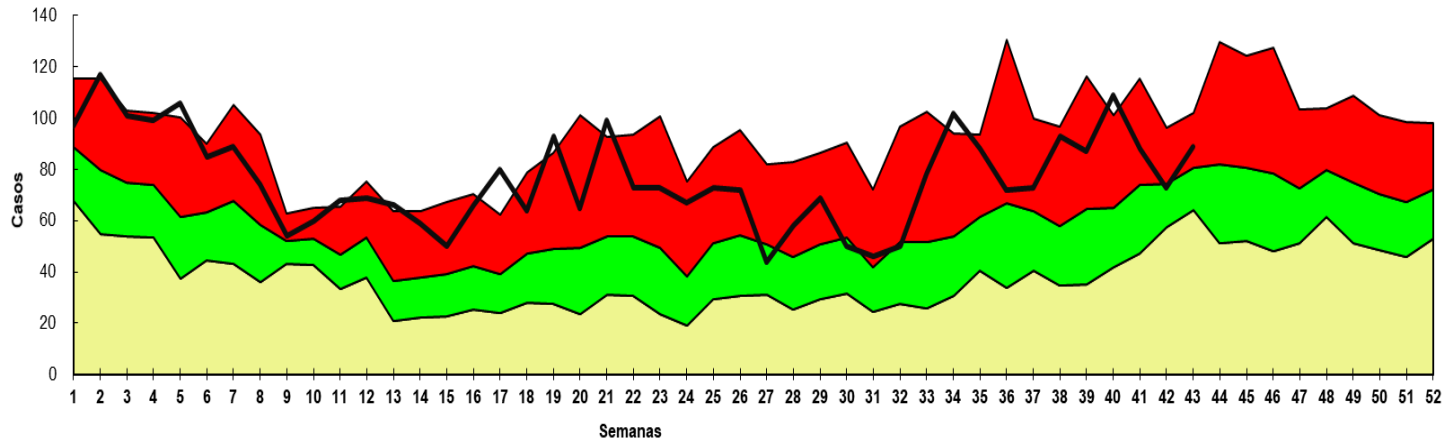
Canal endémico de EDAs en población de CAAGUAZU según semana epidemiológica
Paraguay, 2025 (Semana Epidemiológica N° 43)



Fuente: VENOCD - DGVS



Canal endémico de EDAs en población CAAZAPÁ según semana epidemiológica
Paraguay, 2025 (Semana Epidemiológica N° 43)

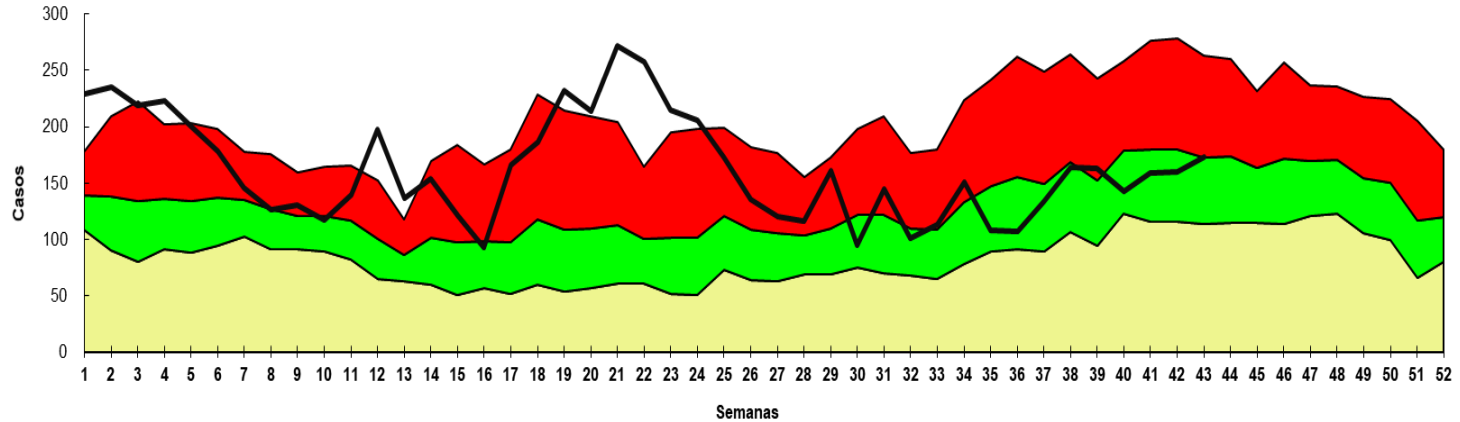


Fuente: VENOCD - DGVS



Enfermedad Diarreica Aguda (EDA)

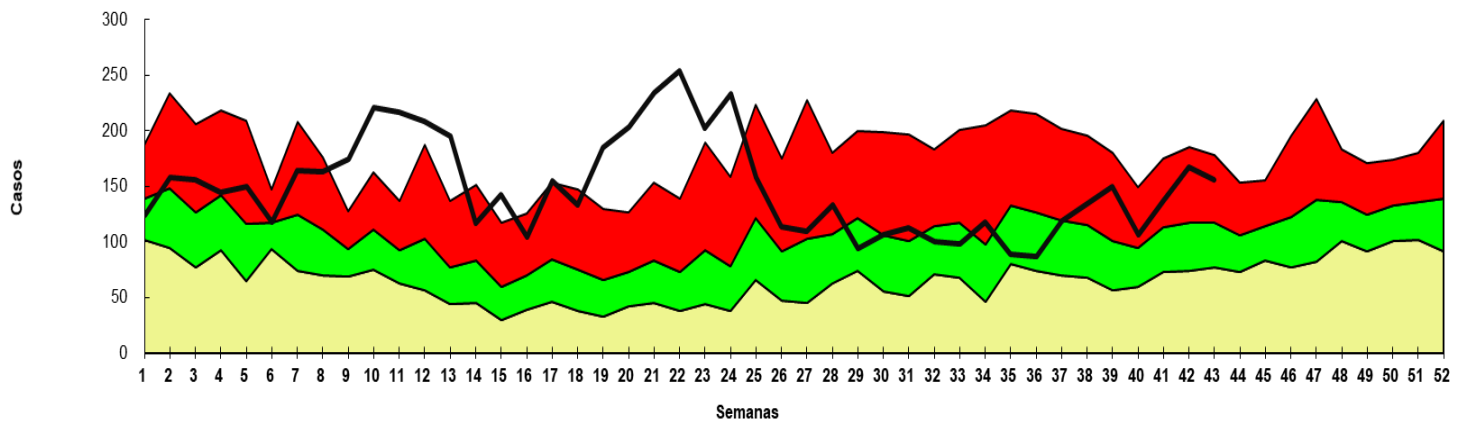
Canal endémico de *EDAs* en población de **CAAGUAZU** según semana epidemiológica
Paraguay, 2025 (Semana Epidemiológica N° 43)



Fuente: VENOCD - DGVS



Canal endémico de *EDAs* en población de **CONCEPCION** según semana epidemiológica
Paraguay, 2025 (Semana Epidemiológica N° 43)

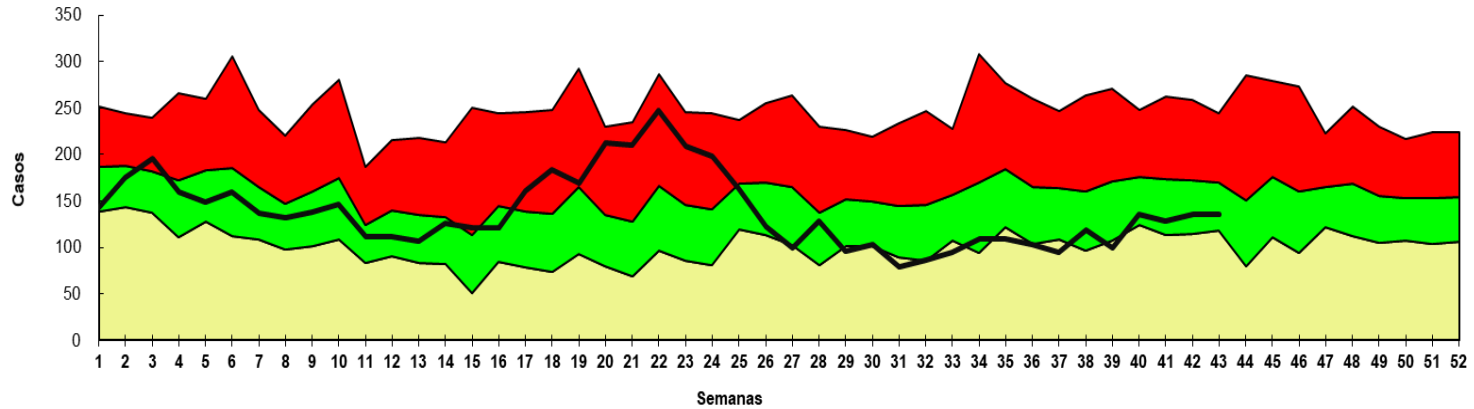


Fuente: VENOCD- DGVS



Enfermedad Diarreica Aguda (EDA)

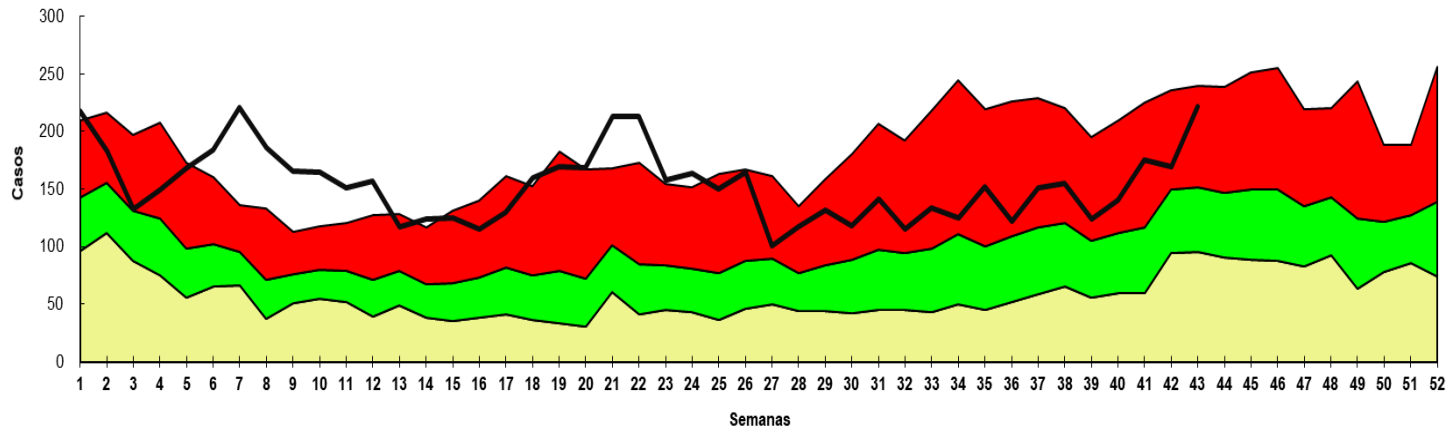
Canal endémico de *EDAs* en población de *CORDILLERA* según semana epidemiológica
Paraguay, 2025 (Semana Epidemiológica N° 43)



Fuente: VENOCD - DGVS



Canal endémico de *EDAs* en población de *GUAIRÁ* según semana epidemiológica
Paraguay, 2025 (Semana Epidemiológica N° 43)

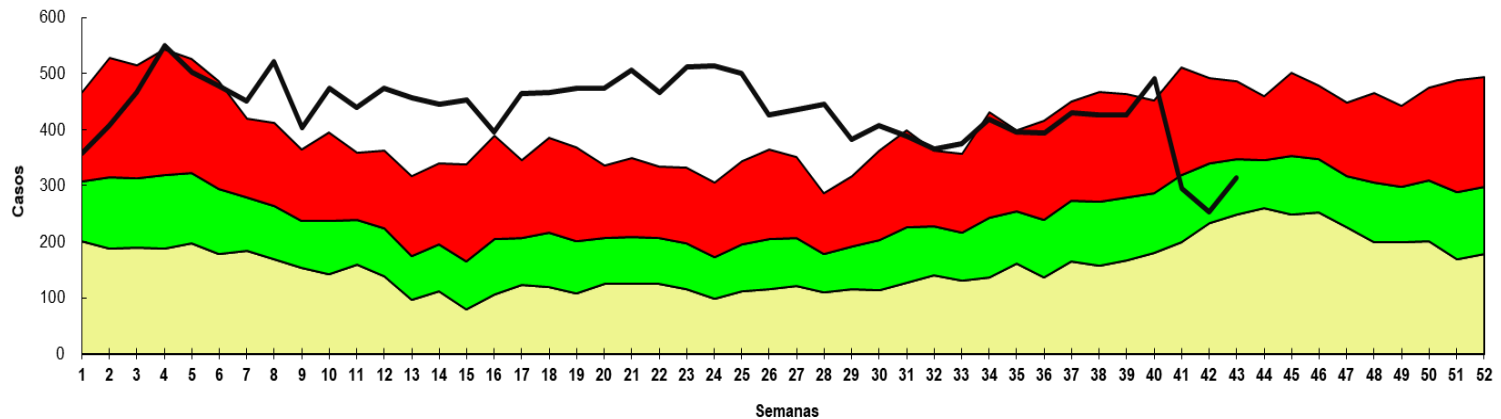


Fuente: VENOCD - DGVS



Enfermedad Diarreica Aguda (EDA)

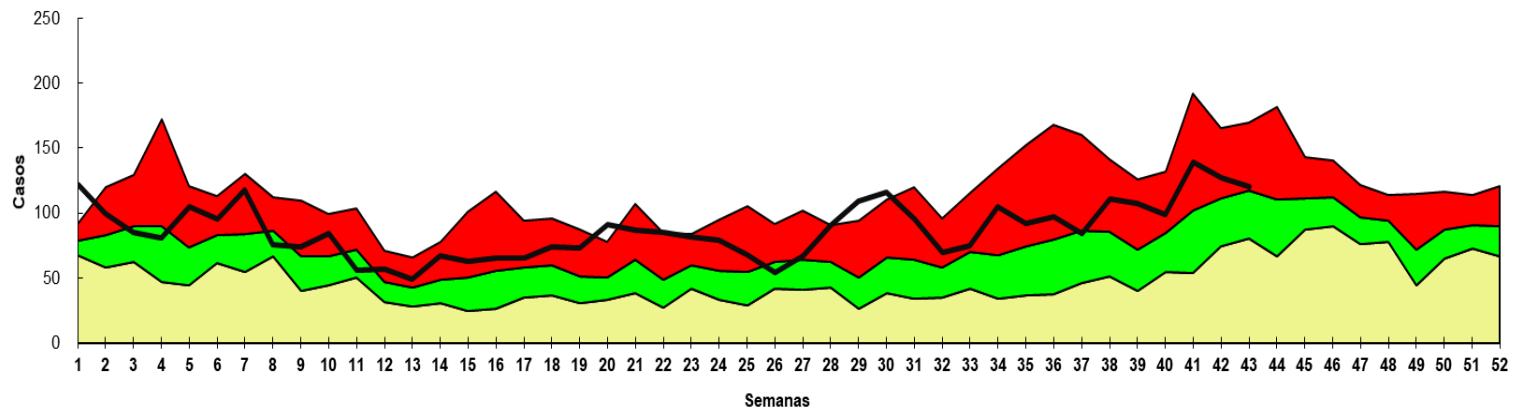
Canal endémico de EDAs en población de ITAPUA según semana epidemiológica
Paraguay, 2025 (Semana epidemiológica N° 43)



Fuente: VENOCD - DGVS



Canal endémico de EDAs en población de MISIONES según semana epidemiológica
Paraguay, 2025 (Semana Epidemiológica N° 43)

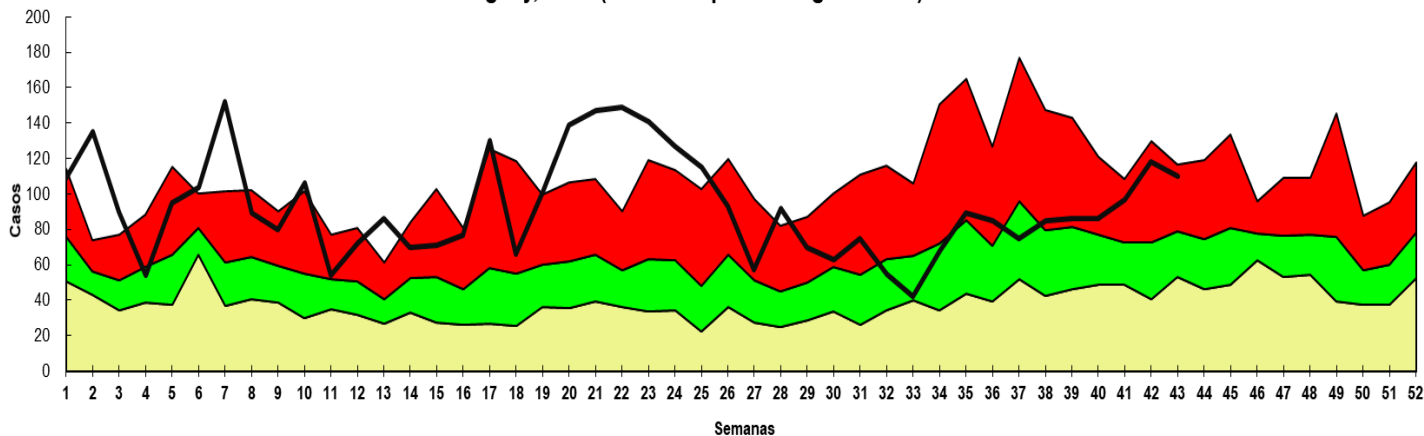


Fuente: VENOCD - DGVS



Enfermedad Diarreica Aguda (EDA)

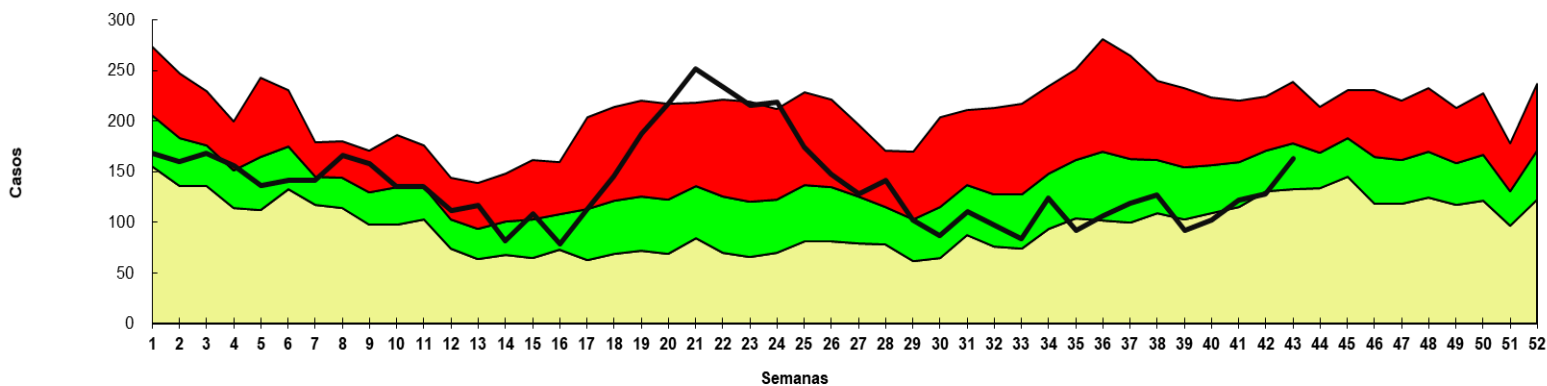
Canal endémico de EDAs en población de ÑEMBUKU según semana epidemiológica
Paraguay, 2025 (Semana Epidemiológica N° 43)



Fuente: VENOCDE - DGVS



Canal endémico de EDAs en población de PARAGUARI según semana epidemiológica
Paraguay, 2025 (Semana Epidemiológica N° 43)

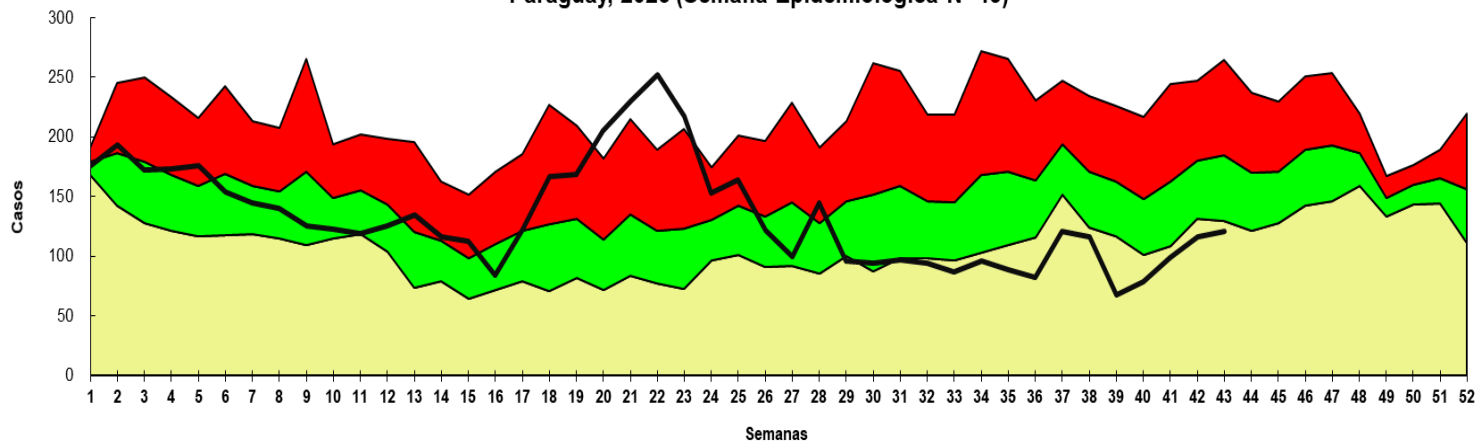


Fuente: VENOCDE - DGVS



Enfermedad Diarreica Aguda (EDA)

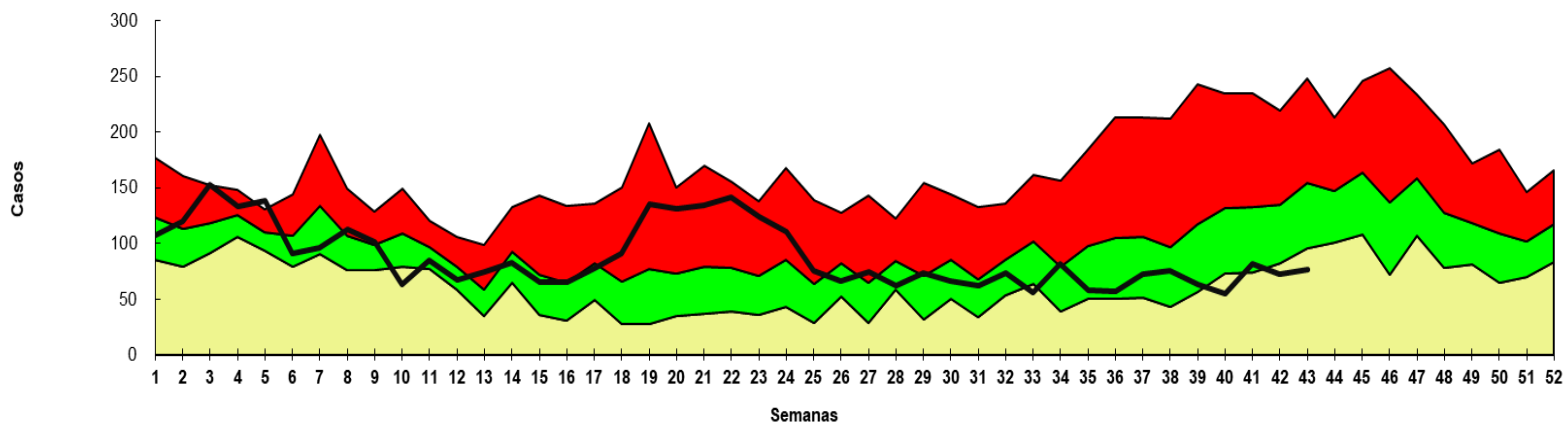
Canal endémico de EDAs en población de SAN PEDRO NORTE según semana epidemiológica
Paraguay, 2025 (Semana Epidemiológica N° 43)



Fuente: Planilla Semanal de Notificación Obligatoria - DGVS



Canal endémico de EDAs en población de SAN PEDRO SUR según semana epidemiológica
Paraguay, 2025 (Semana Epidemiológica N° 43)

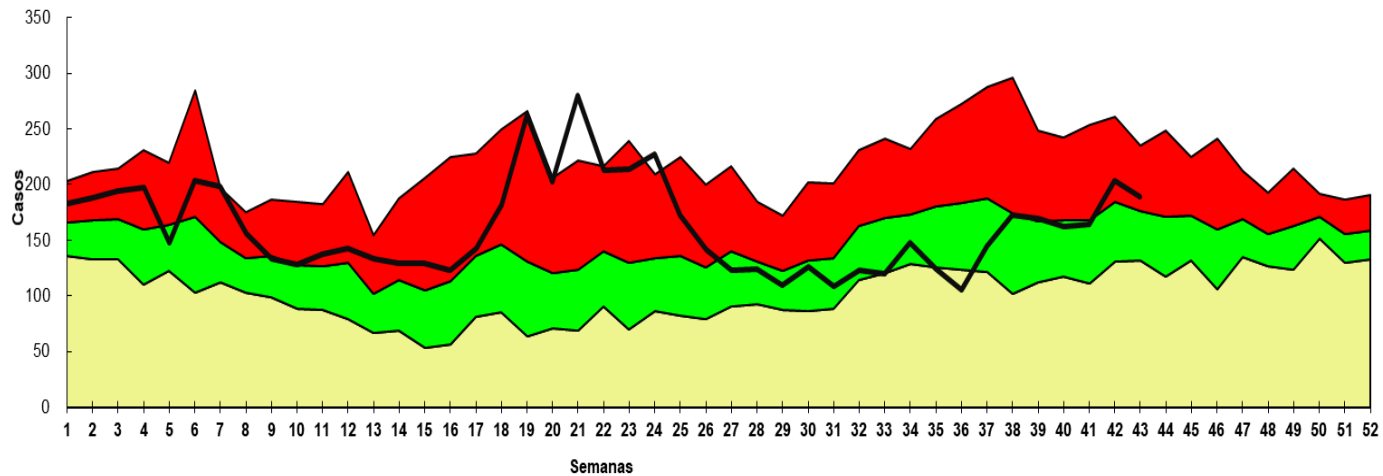


Fuente: VENOCD-DGVS



Enfermedad Diarreica Aguda (EDA)

Canal endémico de EDAs en población de PTE HAYES según semana epidemiológica
Paraguay, 2025 (Semana Epidemiológica N° 43)



Fuente: VENOCD-DGVS



Varicela y Conjuntivitis

Gráfico 9. Casos de varicela según semana epidemiológica, Paraguay, años 2022 a 2025 (SE 43)

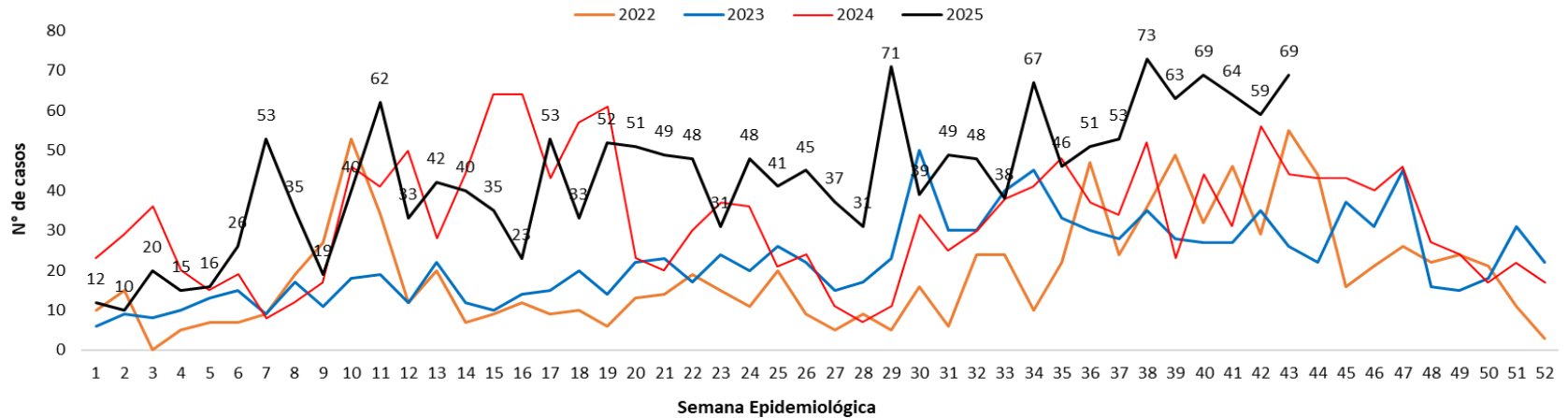
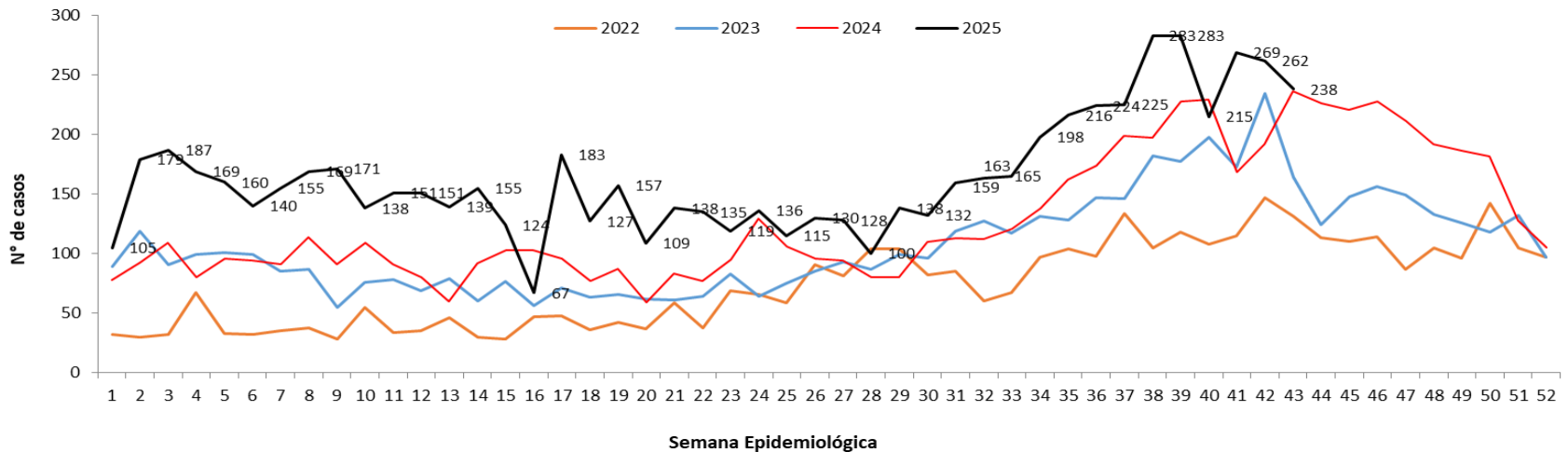


Gráfico 10. Casos de conjuntivitis según semana epidemiológica, Paraguay, años 2022 a 2025 (SE 43)



Puntos claves

- En la SE 43/2025, el cumplimiento en la notificación de planilla semanal de ENO a nivel país fue óptimo con 99,3% (n=1.485/1.489).
- Las ETI se registran con 34.516 casos, con **aumento** del 11% con respecto a la semana anterior (SE 42= 31.082). La tendencia de casos a nivel nacional se encuentra en la franja de epidemia.
- En IRA no neumonía se registran 35.079 casos, con un **aumento** del 7% con respecto a la semana anterior (SE42= 32.755). La tendencia de casos IRAS Total a nivel nacional se encuentra en la franja de epidemia. Se observa aumento de 1% en el grupo de 5 a 19 años, con respecto a la semana anterior.
- En IRA neumonías se registran 1.581 casos, con un **descenso** del 0,4% con respecto a la semana anterior (SE 42= 1.587). En el comparativo de la tendencia de casos en niños <5 años, se observa un **descenso** con respecto al año 2024. La proporción de casos de IRA neumonías según grupos de edad, se observa un aumento del 1% en el en el grupo de 5 a 19 años, a su vez 2% en el en el grupo de 20 a 59 años, con respecto a la semana anterior.
- Hasta la SE 43/2025 se registran 5.788 casos de Enfermedad Diarreica Agudas (EDAS), con un **aumento** del 4% a nivel país con respecto a la semana anterior (n= 5.554). La tendencia a nivel nacional se encuentra en la franja de alerta. Se registró aumento en 11/18 regiones sanitarias con excepción de: San Pedro Norte, San Pedro Sur, Guairá, Caaguazú, Caazapá, Itapúa, Paraguari, Alto Paraná, Central, Alto Paraguay y Capital.
- Los casos de varicela con un **aumento** respecto a la semana anterior (59 vs 69).
- Los casos conjuntivitis con un **descenso** con respecto a la semana anterior (262 vs 238).
- Se recomienda mejorar los datos de enfermedades por grupos de edad, y mantener el cumplimiento de las notificaciones semanales en niveles óptimos superiores al 96%.