



# Eventos de Notificación Obligatoria (ENO)

por planilla semanal

Año 2025

## Contenido

Se analizan aquellas enfermedades de planilla ENO de vigilancia predominantemente clínica como las infecciones respiratorias agudas, enfermedad diarreica aguda, varicela y conjuntivitis. Además se incluye el monitoreo de atributos de la vigilancia universal.

### Fuente de datos

Vigilancia de Eventos de Notificación Obligatoria y Calidad del Dato (VENOCD), DGVS-MSPBS  
Unidades epidemiológicas Regionales y Red de Servicios de Salud.

### Responsables de ideación y edición

Centro Nacional de Información Epidemiológica  
Dirección General de Vigilancia de la Salud (DGVS)-MSPBS  
Email: analisis.dgvs2016@gmail.com  
Teléfonos +595 237 46 27; +595 961 167 764

## Semana Epidemiológica (SE) 44

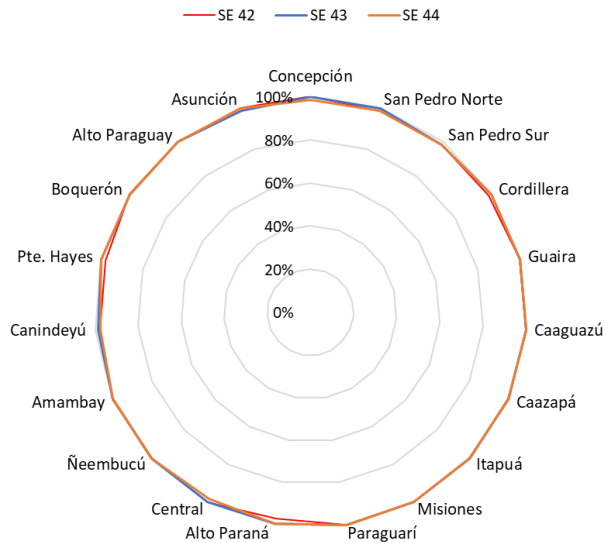
26 de Octubre al 01 de Noviembre, año 2025

Los Eventos de Notificación Obligatoria son aquellas listadas en la Resolución S.G. N°0057/2023.

Son reportadas en forma numérica, agrupada, con periodicidad semanal y de carácter universal. Se informan a través de la planilla semanal de las ENO y sirve para evaluar tendencias, fluctuaciones estacionales y la presencia de posibles brotes.

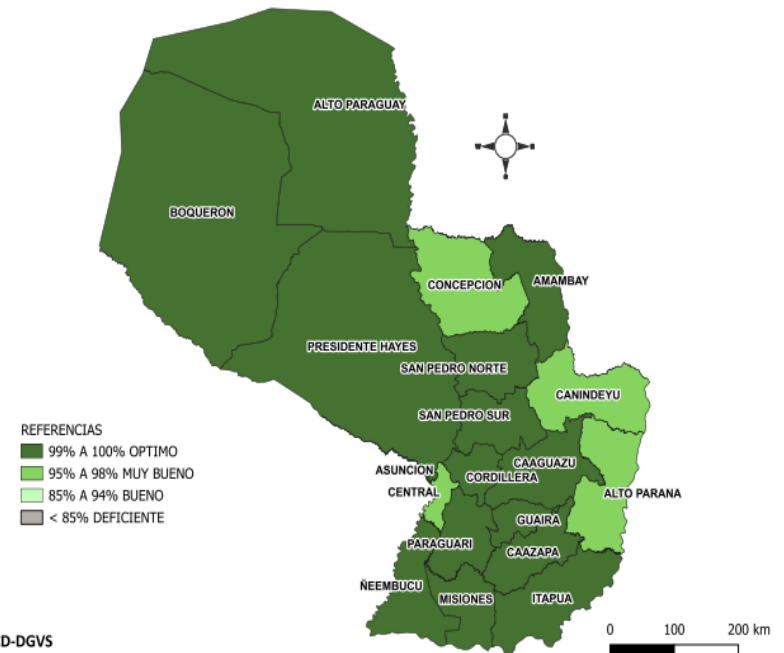
# Monitoreo cumplimiento de las notificaciones por planilla semanal

**Gráfico 1.** Cumplimiento de notificación según Región Sanitaria, Paraguay SE 42 a SE 44 del 2025



**Mapa 1.** Regiones Sanitarias según cumplimiento de Unidades Notificadoras, Paraguay, SE 44 del año 2025

PORCENTAJE DE NOTIFICACION SEMANAL DE LA PSENO SEGUN DEPARTAMENTOS



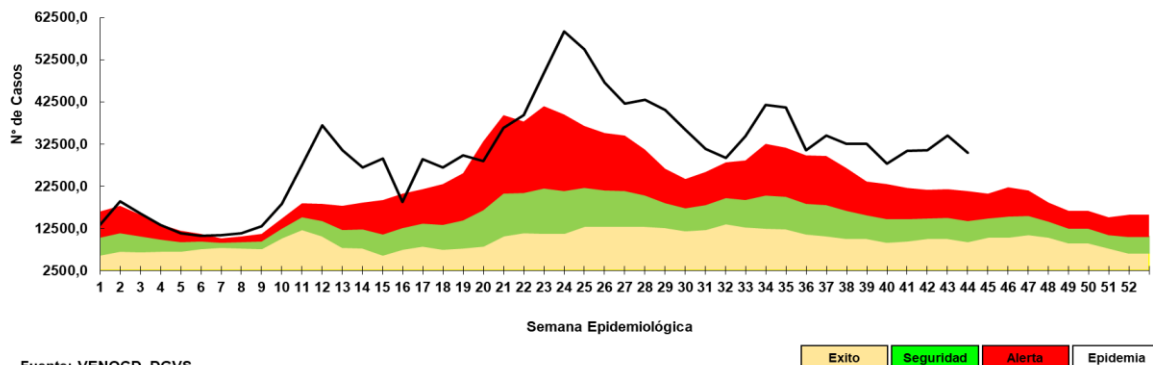
A nivel país la cobertura de notificación fue del 99,4% (n=1.480)  
**Total de unidades notificadoras =1.489**

**Cumplimiento:** Porcentaje de unidades notificantes que cumplieron con el envío de informe de planilla ENO a la región sanitaria, en fecha correspondiente.

# Enfermedad Tipo Influenza (ETI)

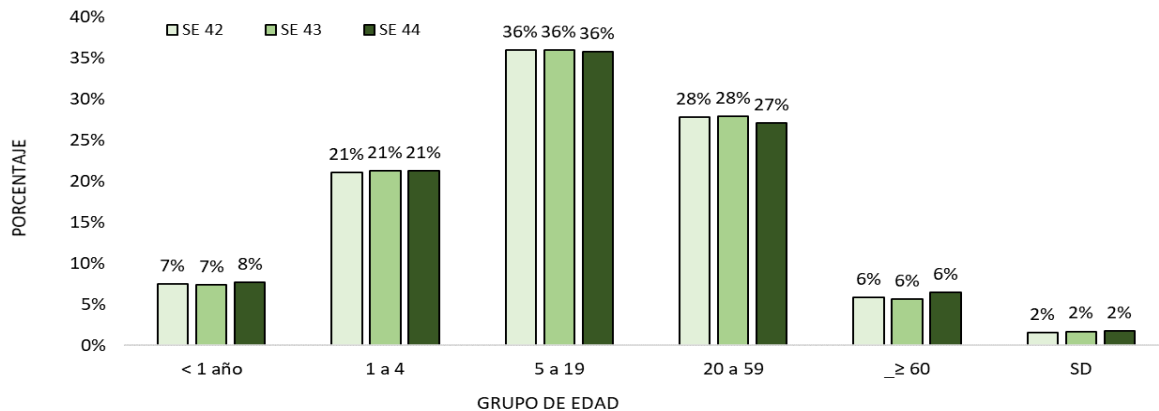
## Vigilancia Universal

**Gráfico 2.** Canal endémico de ETI según semana epidemiológica, Paraguay, SE 42/2025



Fuente: VENOCD-DGVS

**Gráfico 3.** Casos de ETI según grupos de edad (%), por semana epidemiológica, Paraguay, comparativo SE 42 al SE 44/2025



Fuente: VENOCD-DGVS

**Tabla 1.** Comparativo casos de ETI por regiones sanitarias, Paraguay, SE 42 al SE 44 del 2025

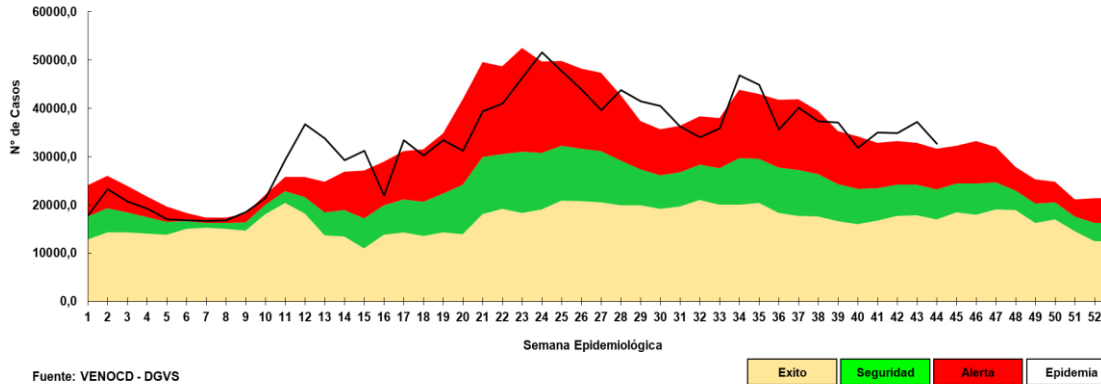
Regiones Sanitarias	SE 42	SE 43	SE 44
CONCEPCION	1132	1035	754
SAN PEDRO NORTE	1305	1636	1093
SAN PEDRO SUR	821	1064	835
CORDILLERA	872	1053	1053
GUAIRA	1040	1209	1136
CAAGUAZU	1473	1744	1401
CAAZAPA	641	746	589
ITAPUA	2301	3007	2826
MISIONES	841	1086	867
PARAGUARI	1479	1646	1637
ALTO PARANA	1400	1788	1677
CENTRAL	8588	9057	8318
ÑEEMBUCU	510	566	498
AMAMBAY	408	397	283
CANINDEYU	865	1084	817
PDTE HAYES	938	860	798
BOQUERON	361	386	315
ALTO PARAGUAY	167	143	90
CAPITAL	5940	6009	5466
<b>TOTAL:</b>	<b>31082</b>	<b>34516</b>	<b>30453</b>

- En la SE 44 se registran casos de ETI, con un **descenso** de 12% con respecto a la semana anterior (SE 43= 34.516).
- La tendencia de casos a nivel nacional se encuentra en la franja de **epidemia**.
- En cuanto a la proporción de consultas por grupos de edad. Se observa **aumento** de 1% en el grupo de <1 año, con respecto a la semana anterior.

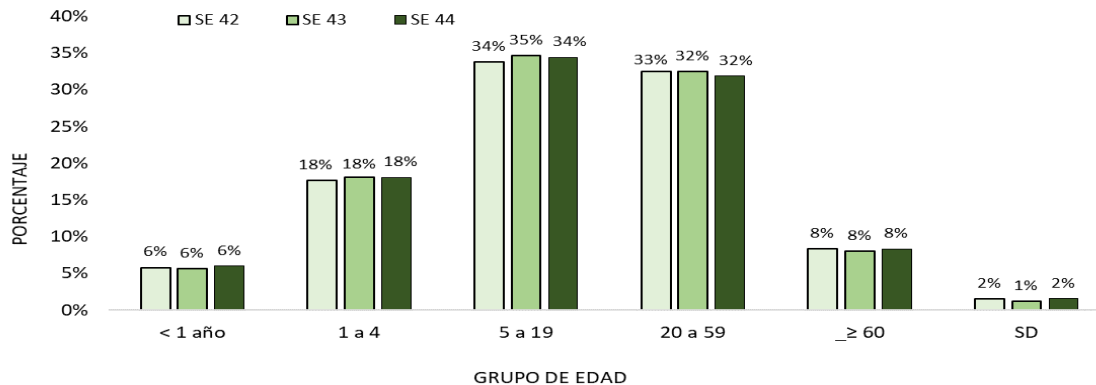
# Infecciones Respiratorias Agudas (IRA)

## Vigilancia Universal

**Gráfico 4.** Canal endémico de IRAS TOTAL según semana epidemiológica, Paraguay, SE 43 del 2025



**Gráfico 5.** Casos de IRA no neumonía según grupos de edad (%), por semana epidemiológica, Paraguay, SE 42 a SE 44 del 2025



**Tabla 2.** Casos de IRA no neumonías por regiones sanitarias, Paraguay, SE 41 al SE 43 del 2025

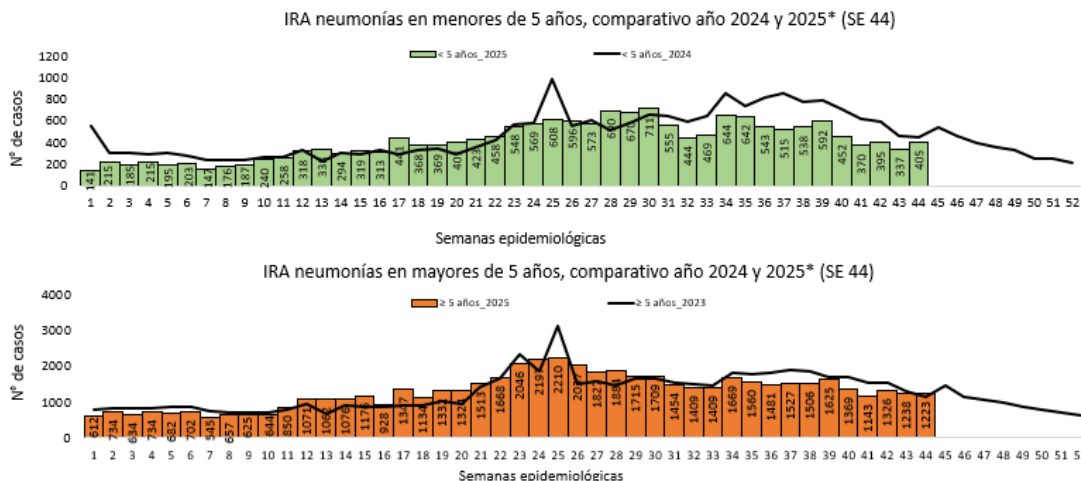
Regiones sanitarias	SE 42	SE 43	SE 44
CONCEPCION	1028	925	623
SAN PEDRO NORTE	1080	1237	910
SAN PEDRO SUR	888	970	800
CORDILLERA	1527	1616	1498
GUAIRA	1134	1173	1024
CAAGUAZU	1299	1392	1271
CAAZAPA	980	1411	1053
ITAPUA	2682	3119	2751
MISIONES	1068	1081	1054
PARAGUARI	1573	1944	1571
ALTO PARANA	2277	2379	2073
CENTRAL	8597	9137	8113
ÑEEMBUCU	490	605	567
AMAMBAY	579	523	348
CANINDEYU	960	940	796
PDTE HAYES	904	924	875
BOQUERON	473	413	318
ALTO PARAGUAY	165	225	121
CAPITAL	5051	5065	4520
<b>TOTAL</b>	<b>32755</b>	<b>35079</b>	<b>30286</b>

- En la SE 4 se registran 30.286 casos de IRA no neumonía, con un **descenso** del 14% con respecto a la semana anterior (SE 42= 35.079).
- La tendencia de casos Iras Total a nivel nacional se encuentra en la franja de **epidemia**.
- En cuanto a la proporción de consultas por grupos de edad.

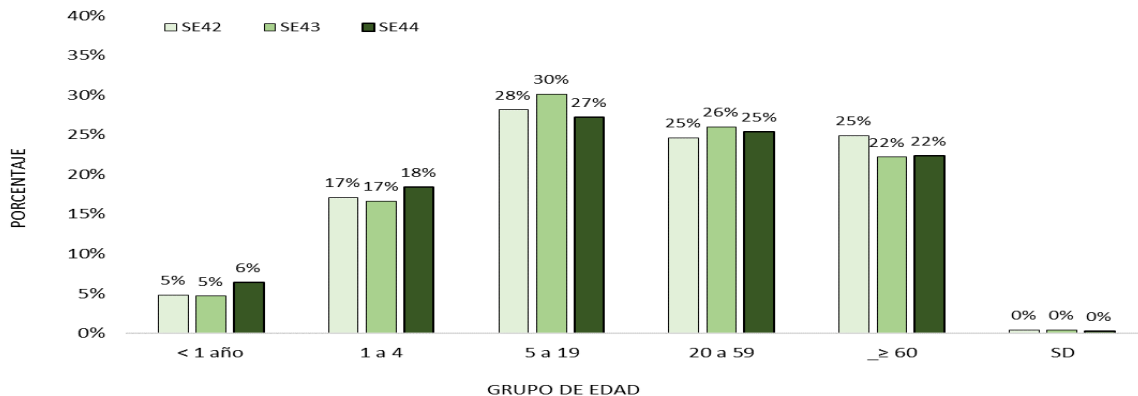
# Infecciones Respiratorias Agudas Neumonías

Vigilancia Universal

**Gráfico 6.** Tendencia de Infecciones Respiratorias Agudas (IRA) neumonías en menores y mayores de 5 años, Paraguay. Comparativo 2024- 2025\* (SE 44)



**Gráfico 7.** Proporción de casos de IRA neumonías según grupos de edad, por semana epidemiológica, Paraguay, SE 42 al SE 44 del 2025



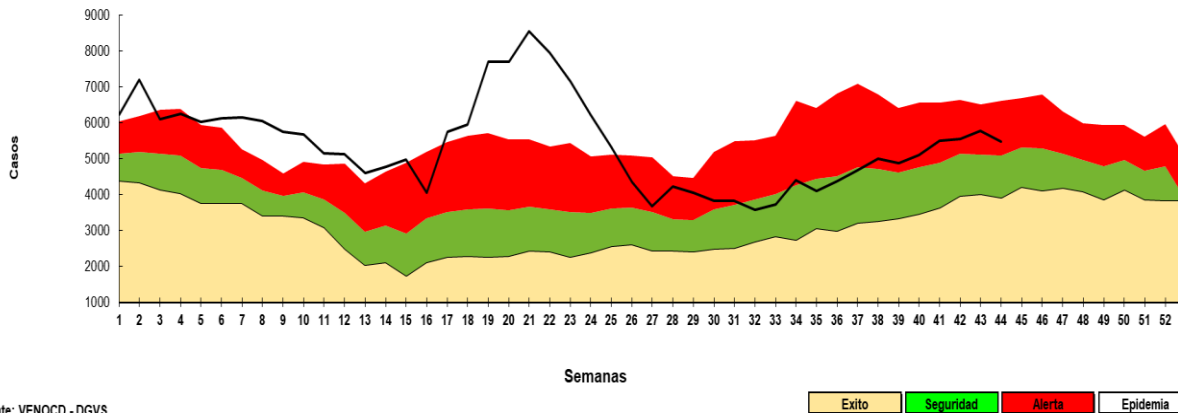
**Tabla 3.** Casos de IRA neumonías por regiones sanitarias, Paraguay, SE 42 al SE 44 del 2025

Regiones Sanitarias	SE42	SE43	SE43
CONCEPCION	131	97	76
SAN PEDRO NORTE	23	25	17
SAN PEDRO SUR	40	41	32
CORDILLERA	32	46	46
GUAIRA	45	49	49
CAAGUAZU	111	92	93
CAAZAPA	44	48	34
ITAPUA	101	110	348
MISIONES	34	32	17
PARAGUARI	44	62	50
ALTO PARANA	67	49	76
CENTRAL	539	521	431
ÑEEMBUCU	29	36	44
AMAMBAY	32	40	14
CANINDEYU	69	55	87
PDTE HAYES	26	30	23
BOQUERON	33	25	21
ALTO PARAGUAY	6	2	4
CAPITAL	181	221	170
<b>Total</b>	<b>1587</b>	<b>1581</b>	<b>1632</b>

- En la SE 44 se registran 1632 casos de IRA neumonías, con un **aumento** del 3% con respecto a la semana anterior (SE 43= 1.581).
- En el comparativo de la tendencia de casos en niños <5 años, se observa un descenso con respecto al año 2024.
- La proporción de casos de IRA neumonías según grupos de edad, se observa un aumento del 1% en el grupo de <1 año, a su vez en el grupo de 1 a 4 años, con respecto a la semana anterior.

# Enfermedad Diarreica Aguda (EDA)

**Gráfico 8.** Canal endémico de EDA en población total según semana epidemiológica, Paraguay, SE 43 del 2025



Hasta la SE 44/2025 se registran 5.473 casos de Enfermedad Diarreica Agudas (EDAS), con una **disminución** del 5% a nivel país con respecto a la semana anterior (n= 5.788). La tendencia a nivel nacional se encuentra en la franja de alerta.

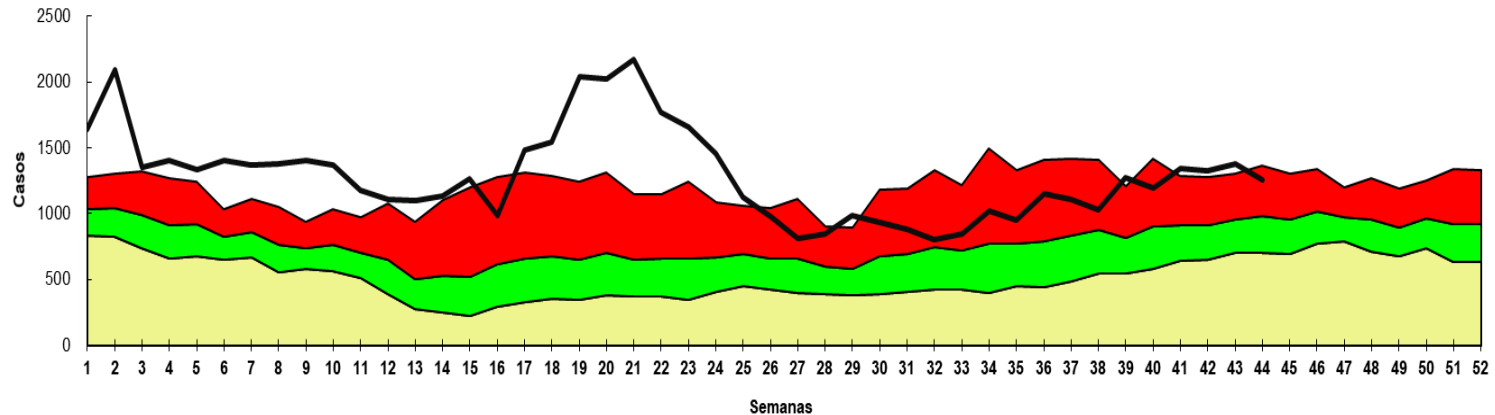
Se registró aumento en 6/18 regiones sanitarias con excepción de: Cordillera, Itapúa, Misiones, Alto paraba, Pte. Hayes, Boquerón.

**Tabla 4.** Casos de EDA por regiones sanitarias, Paraguay, SE 42 a SE 44 del 2025

Regiones Sanitarias	SE 42	SE 43	SE 44
CONCEPCION	167	156	104
SAN PEDRO NORTE	116	121	91
SAN PEDRO SUR	72	77	63
CORDILLERA	136	136	140
GUAIRA	169	222	157
CAAGUAZU	160	173	160
CAAZAPA	73	89	70
ITAPUA	254	314	559
MISIONES	127	120	125
PARAGUARI	128	163	118
ALTO PARANA	388	429	431
CENTRAL	1759	1792	1567
ÑEEMBUCU	118	110	107
AMAMBAY	55	45	44
CANINDEYU	153	131	131
PDTE HAYES	203	189	203
BOQUERON	97	91	106
ALTO PARAGUAY	54	55	41
CAPITAL	1325	1375	1256
<b>TOTAL</b>	<b>5554</b>	<b>5788</b>	<b>5473</b>

# Enfermedad Diarreica Aguda (EDA)

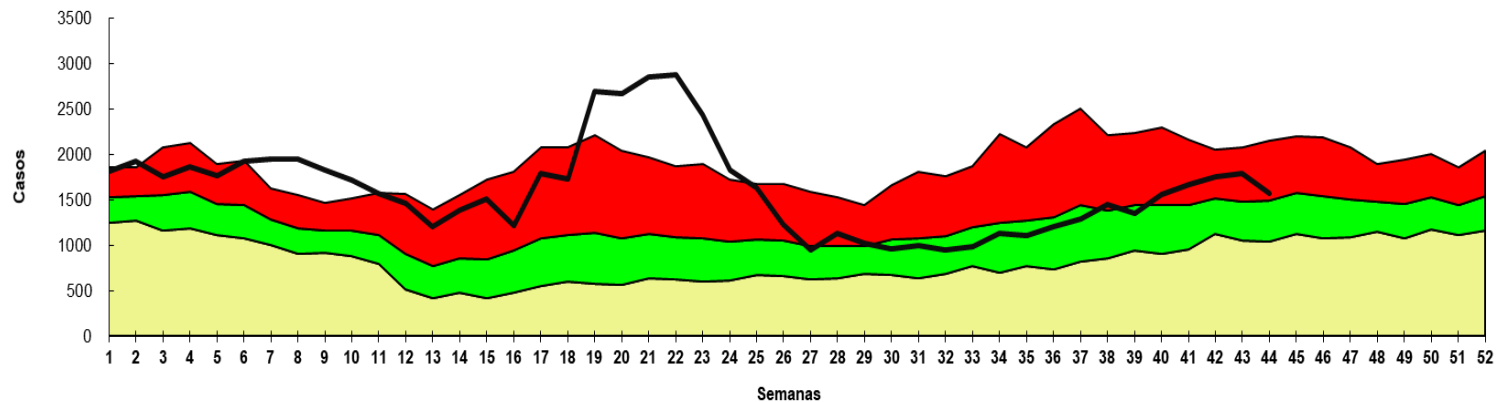
Canal endémico de *EDAs* en población de *ASUNCION* según semana epidemiológica  
Paraguay, 2025 (Semana Epidemiológica N° 44)



Fuente: VENOCD- DGVS



Canal endémico de *EDAs* en población de *CENTRAL* según semana epidemiológica  
Paraguay, 2025 (Semana Epidemiológica N° 44)

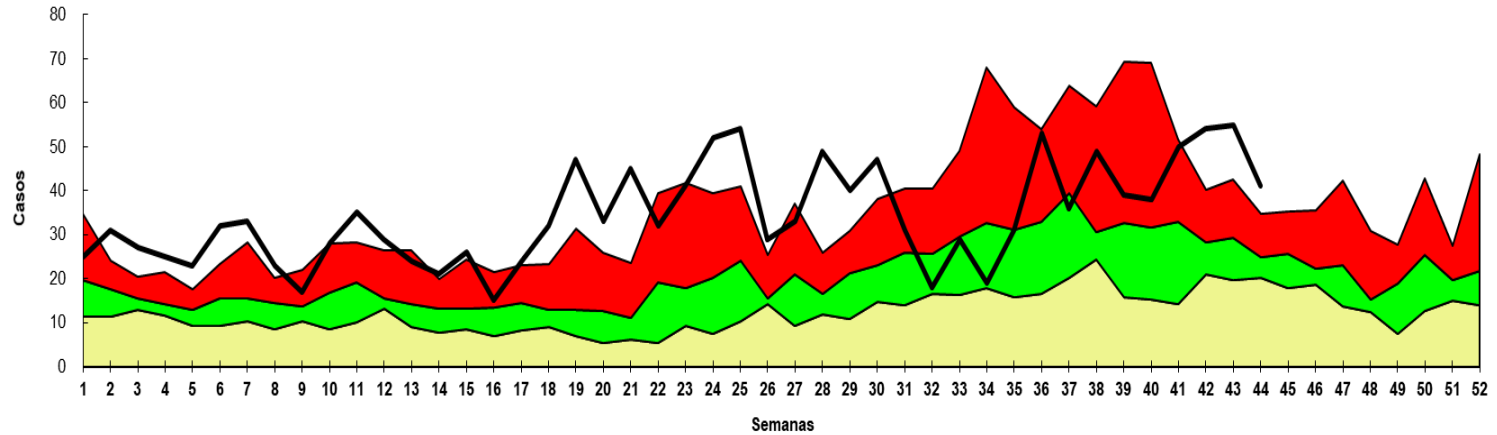


Fuente: VENOCD- DGVS



# Enfermedad Diarreica Aguda (EDA)

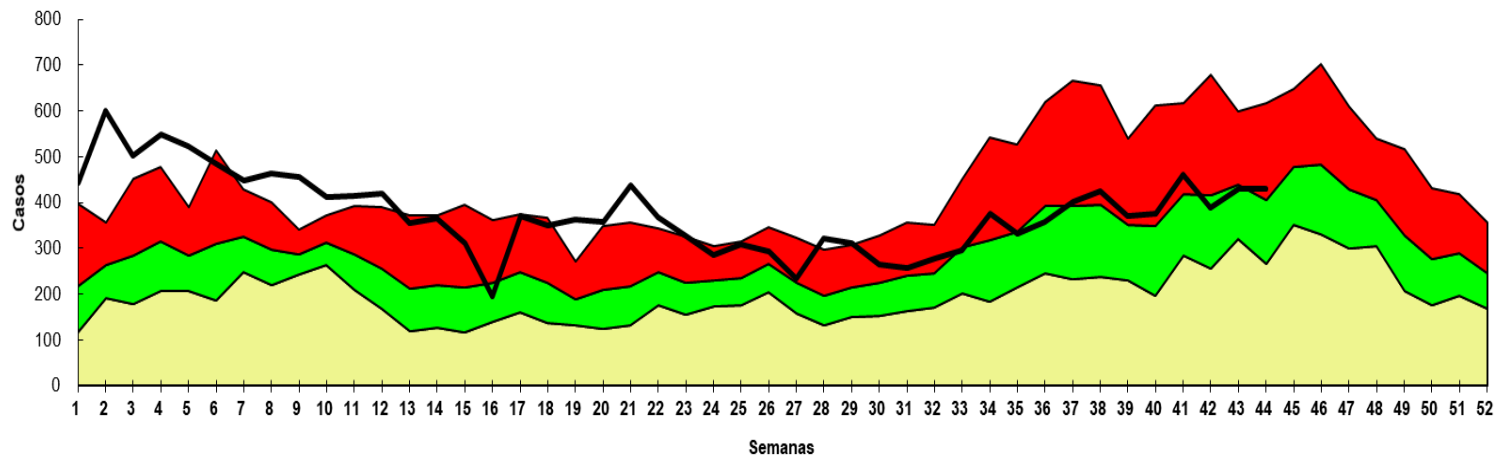
Canal endémico de *EDAs* en población de **ALTO PARAGUAY** según semana epidemiológica  
Paraguay, 2025 (Semana Epidemiológica N° 44)



Fuente: VENOCD- DGVS



Canal endémico de *EDAs* en población de **ALTO PARANA** según semana epidemiológica  
Paraguay, 2025 (Semana Epidemiológica N° 44)

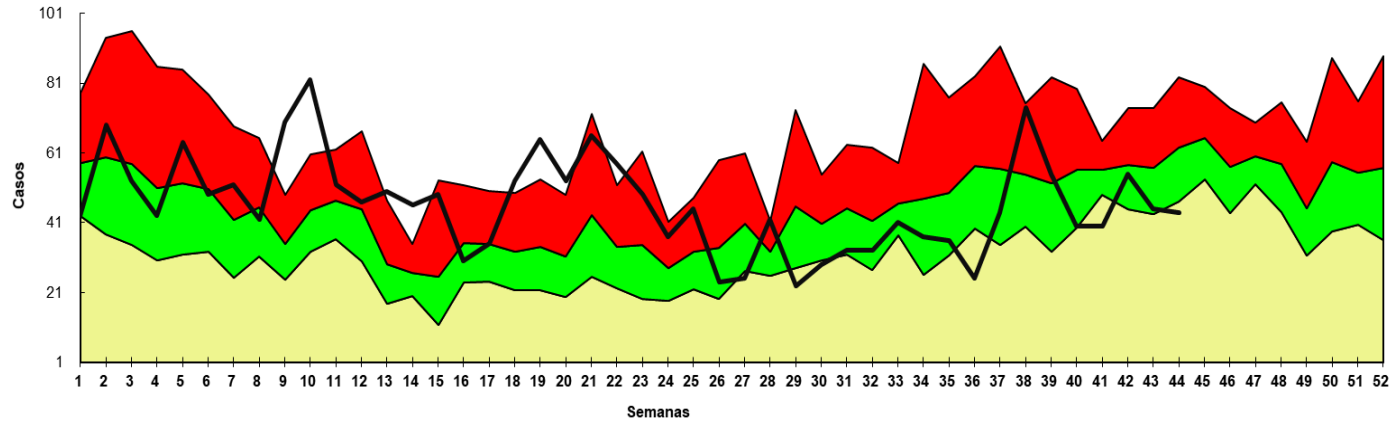


Fuente: VENOCD- DGVS



# Enfermedad Diarreica Aguda (EDA)

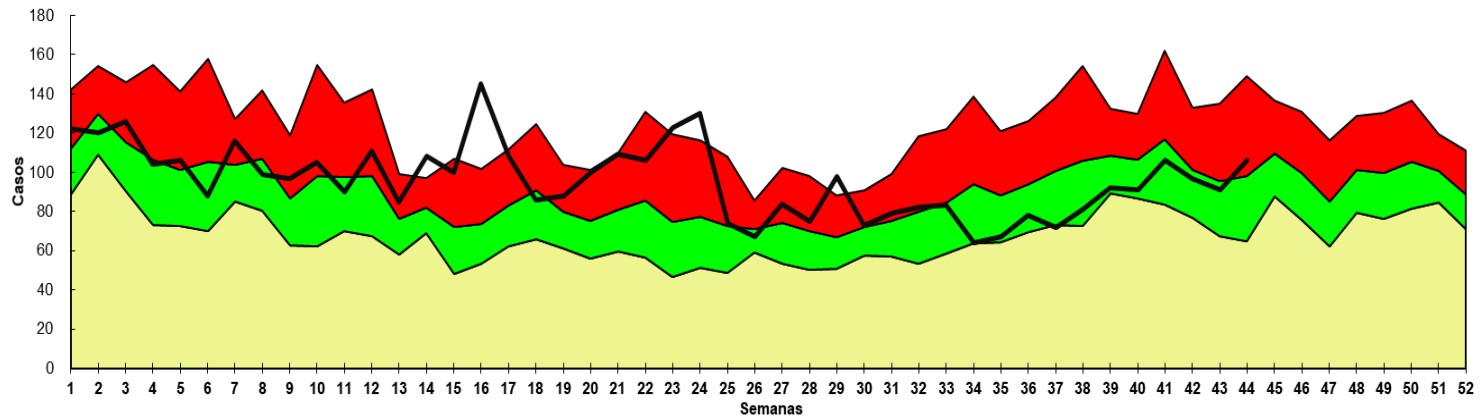
Canal endémico de *EDAs* en población de **AMAMBAY** según semana epidemiológica  
Paraguay, 2025 (Semana Epidemiológica N° 44)



Fuente: VENOCD-DGVS



Canal endémico de *EDAs* en población de **BOQUERON** según semana epidemiológica  
Paraguay, 2025 (Semana Epidemiológica N° 44)

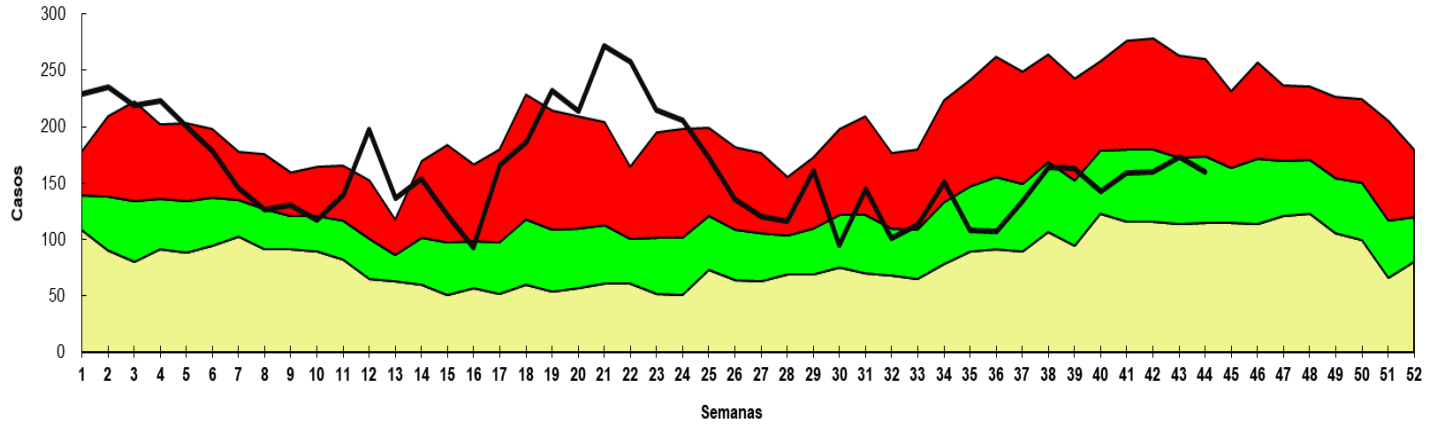


Fuente: VENOCD-DGVS



# Enfermedad Diarreica Aguda (EDA)

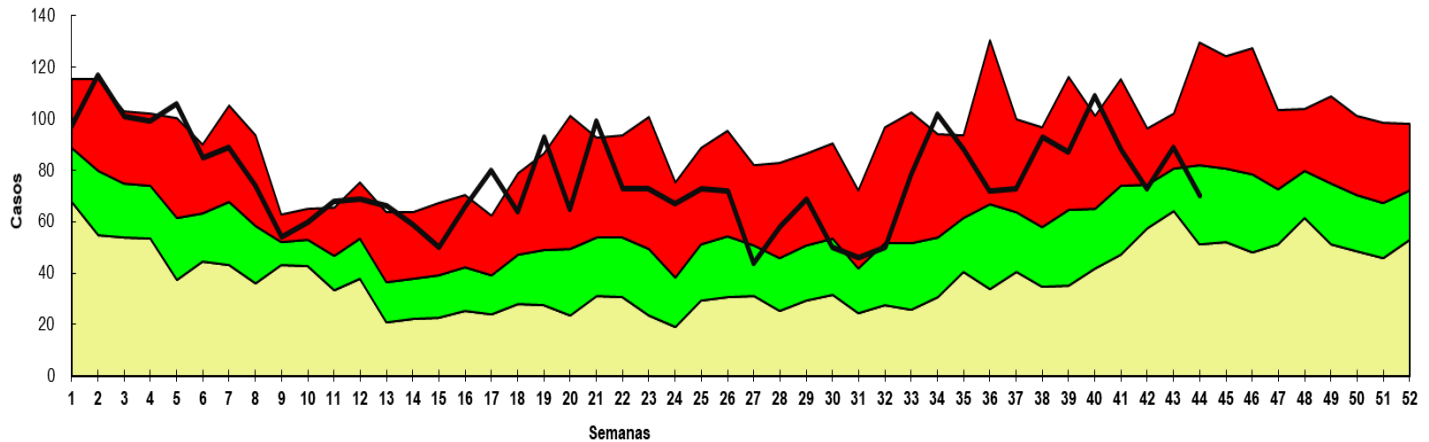
Canal endémico de *EDAs* en población de CAAGUAZU según semana epidemiológica  
Paraguay, 2025 (Semana Epidemiológica N° 44)



Fuente: VENOCD - DGVS



Canal endémico de *EDAs* en población CAAZAPÁ según semana epidemiológica  
Paraguay, 2025 (Semana Epidemiológica N° 44)

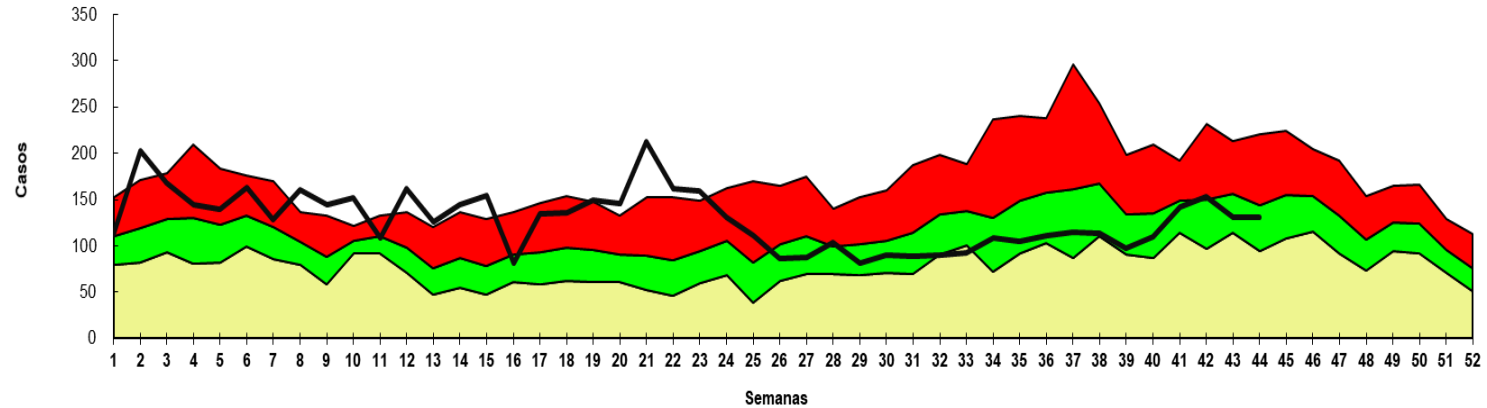


Fuente: VENOCD - DGVS



# Enfermedad Diarreica Aguda (EDA)

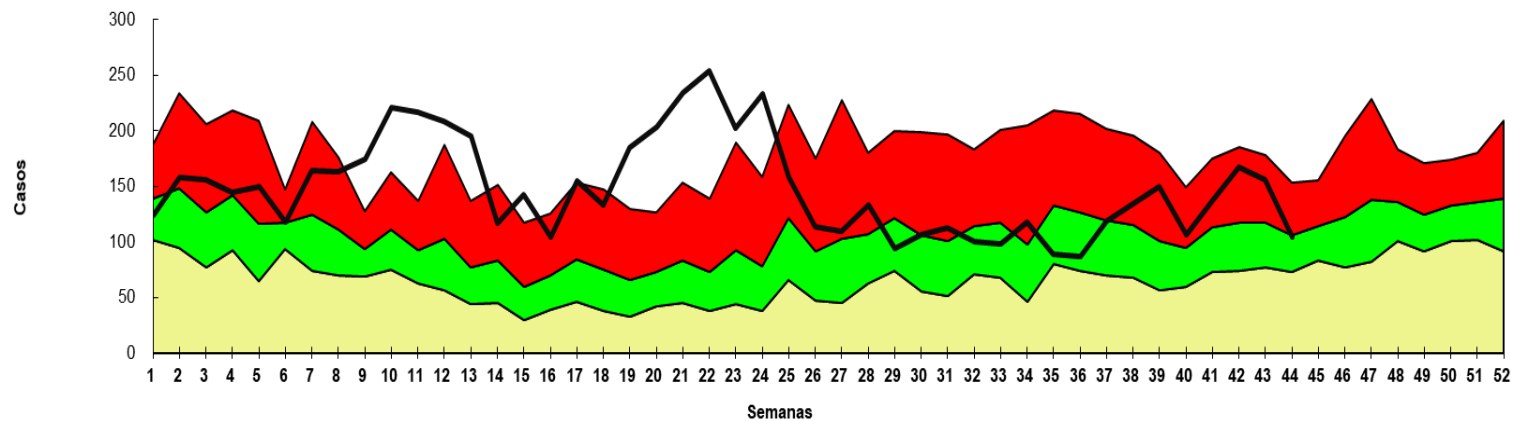
Canal endémico de *EDAs* en población de *CANINDEYU* según semana epidemiológica  
Paraguay, 2025 (Semana Epidemiológica N° 44)



Fuente: VENOCD - DGVS



Canal endémico de *EDAs* en población de *CONCEPCION* según semana epidemiológica  
Paraguay, 2025 (Semana Epidemiológica N° 44)

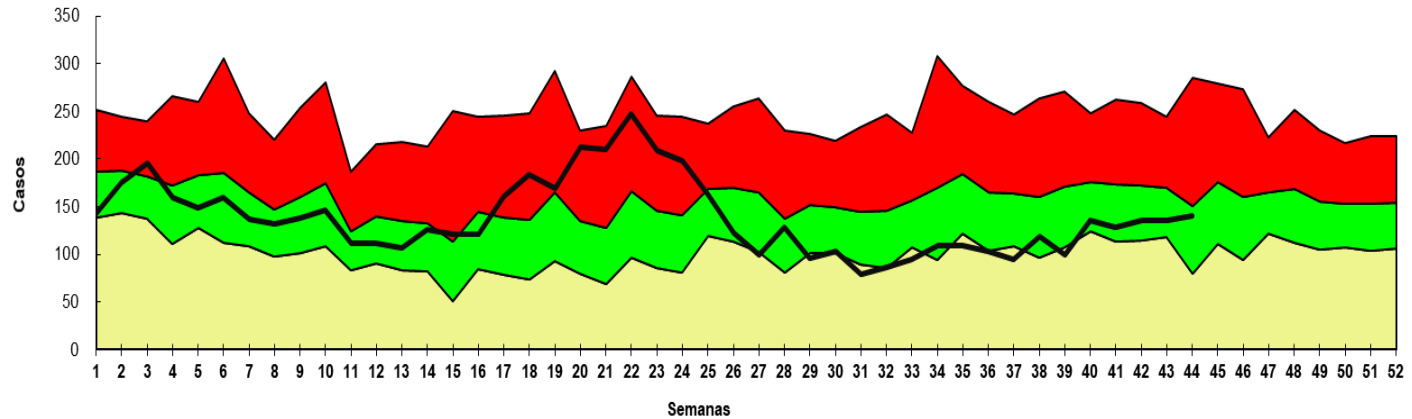


Fuente: VENOCD-DGVS



# Enfermedad Diarreica Aguda (EDA)

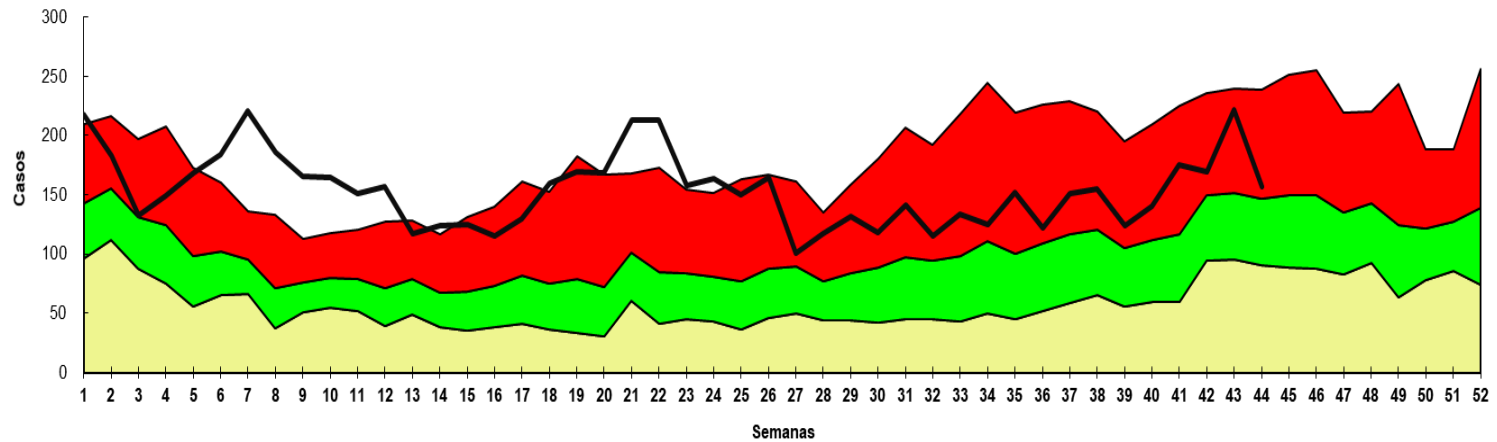
Canal endémico de EDAs en población de **CORDILLERA** según semana epidemiológica  
Paraguay, 2025 (Semana Epidemiológica N° 44)



Fuente: VENOCD - DGVS



Canal endémico de EDAs en población de **GUAIRÁ** según semana epidemiológica  
Paraguay, 2025 (Semana Epidemiológica N° 44)

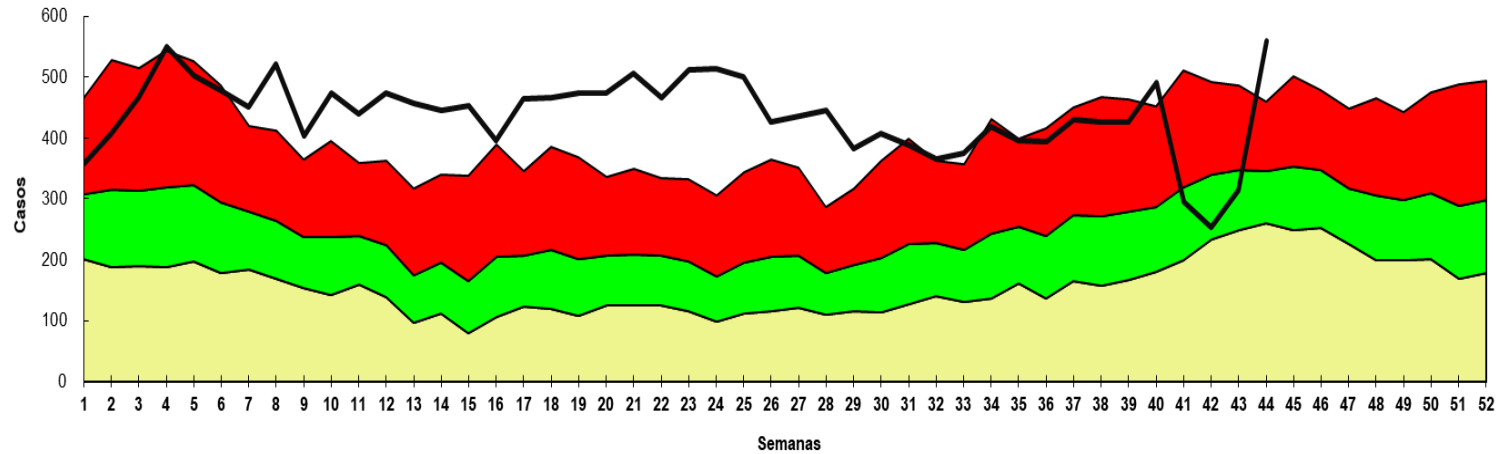


Fuente: VENOCD- DGVS



# Enfermedad Diarreica Aguda (EDA)

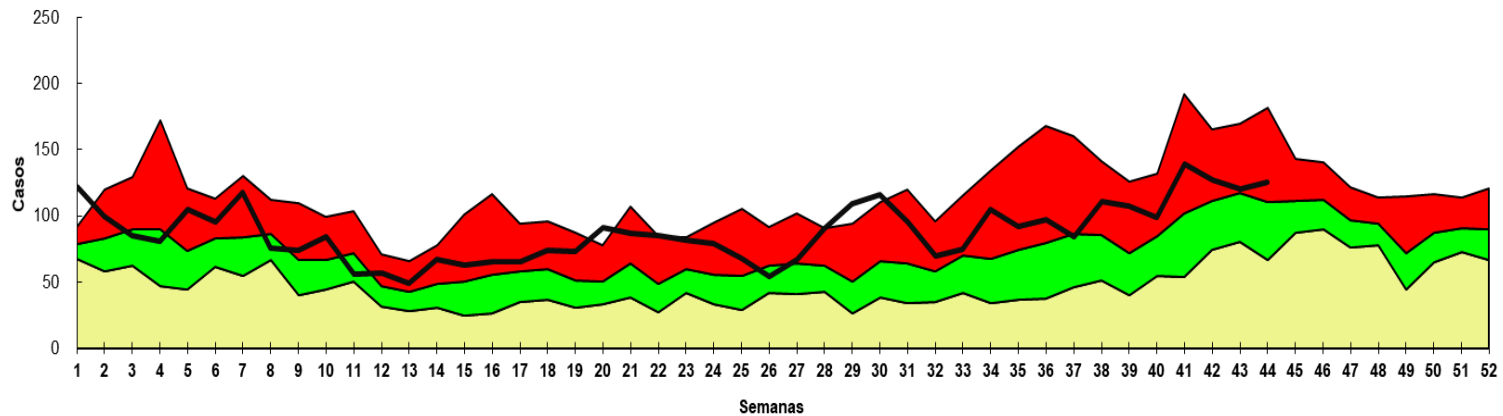
Canal endémico de EDAs en población de ITAPUA según semana epidemiológica  
Paraguay, 2025 (Semana epidemiológica N° 44)



Fuente: VENOCD - DGVS



Canal endémico de EDAs en población de MISIONES según semana epidemiológica  
Paraguay, 2025 (Semana Epidemiológica N° 44)

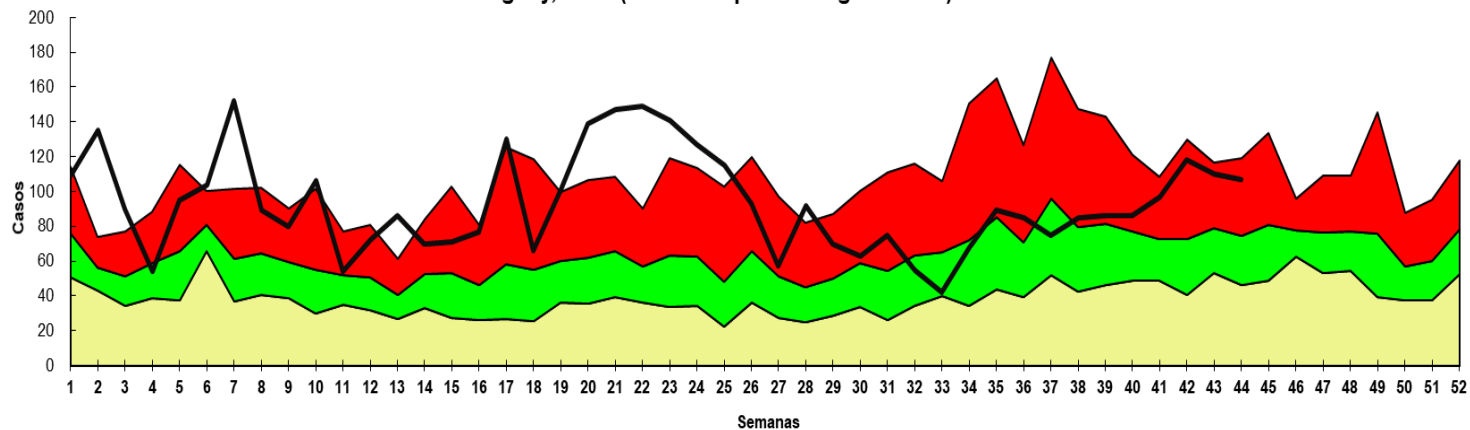


Fuente: VENOCD- DGVS



# Enfermedad Diarreica Aguda (EDA)

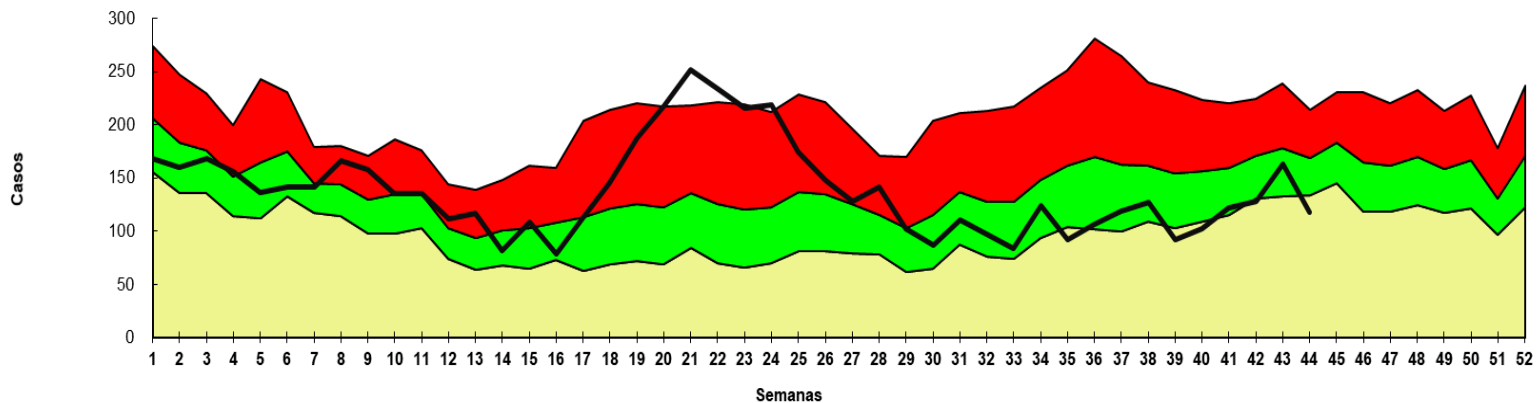
Canal endémico de *EDAs* en población de *ÑEMBUKU* según semana epidemiológica  
Paraguay, 2025 (Semana Epidemiológica N° 44)



Fuente: VENOCDE - DGVS



Canal endémico de *EDAs* en población de *PARAGUARI* según semana epidemiológica  
Paraguay, 2025 (Semana Epidemiológica N° 44)

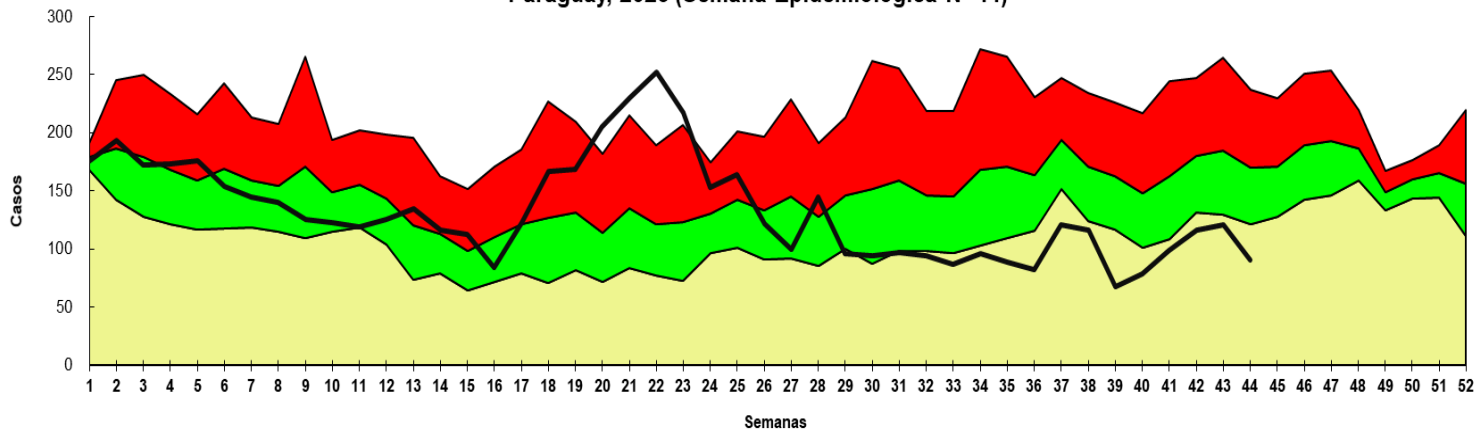


Fuente: VENOCDE - DGVS



# Enfermedad Diarreica Aguda (EDA)

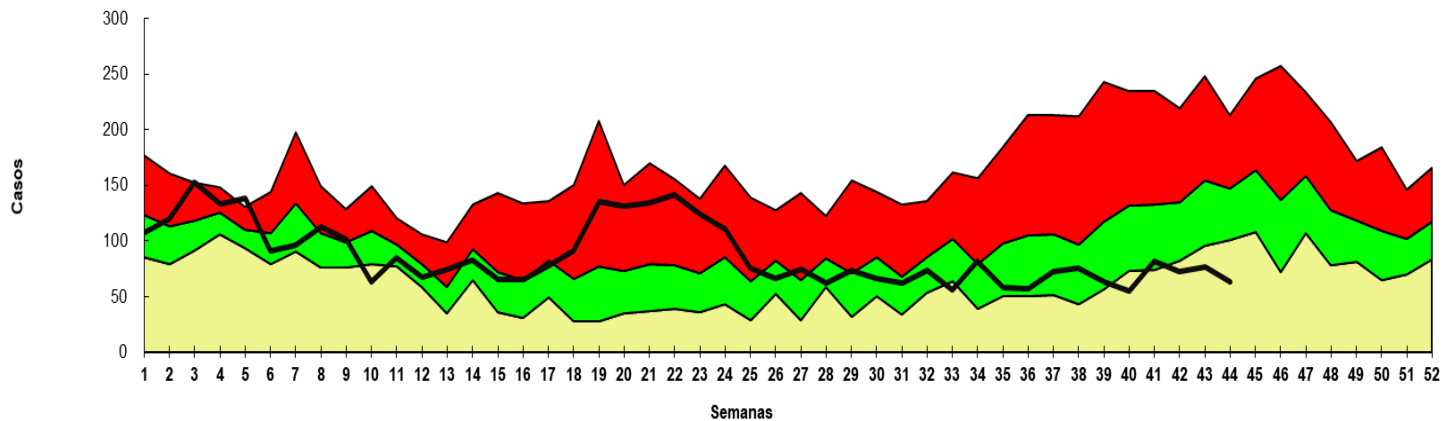
Canal endémico de EDAs en población de SAN PEDRO NORTE según semana epidemiológica  
Paraguay, 2025 (Semana Epidemiológica N° 44)



Fuente: Planilla Semanal de Notificación Obligatoria - DGVS



Canal endémico de EDAs en población de SAN PEDRO SUR según semana epidemiológica  
Paraguay, 2025 (Semana Epidemiológica N° 44)

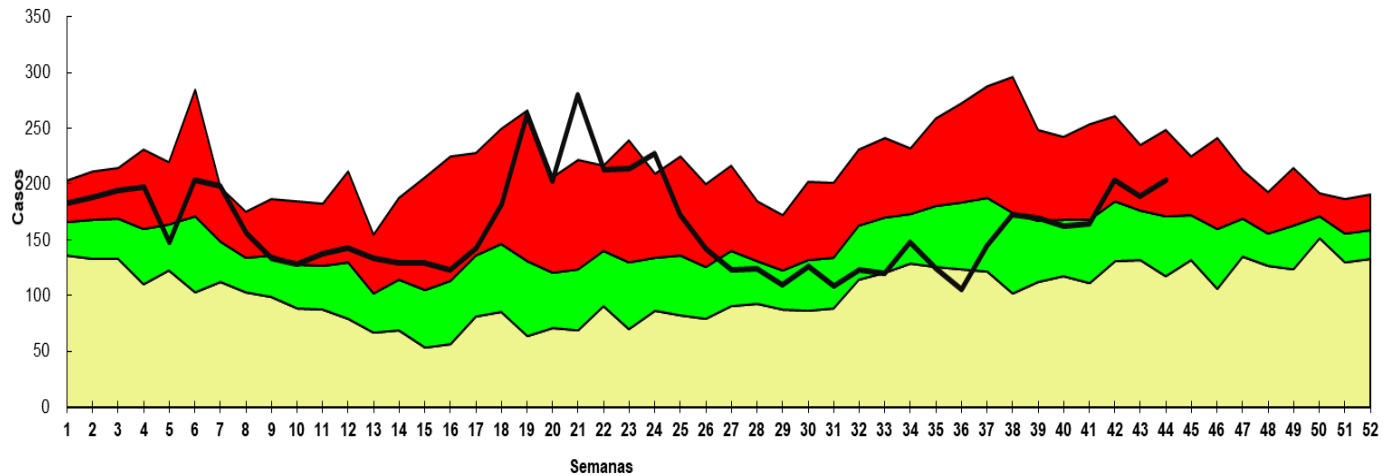


Fuente: VENOCD-DGVS



# Enfermedad Diarreica Aguda (EDA)

Canal endémico de EDA en población de PTE HAYES según semana epidemiológica Paraguay, 2025 (Semana Epidemiológica N° 44)

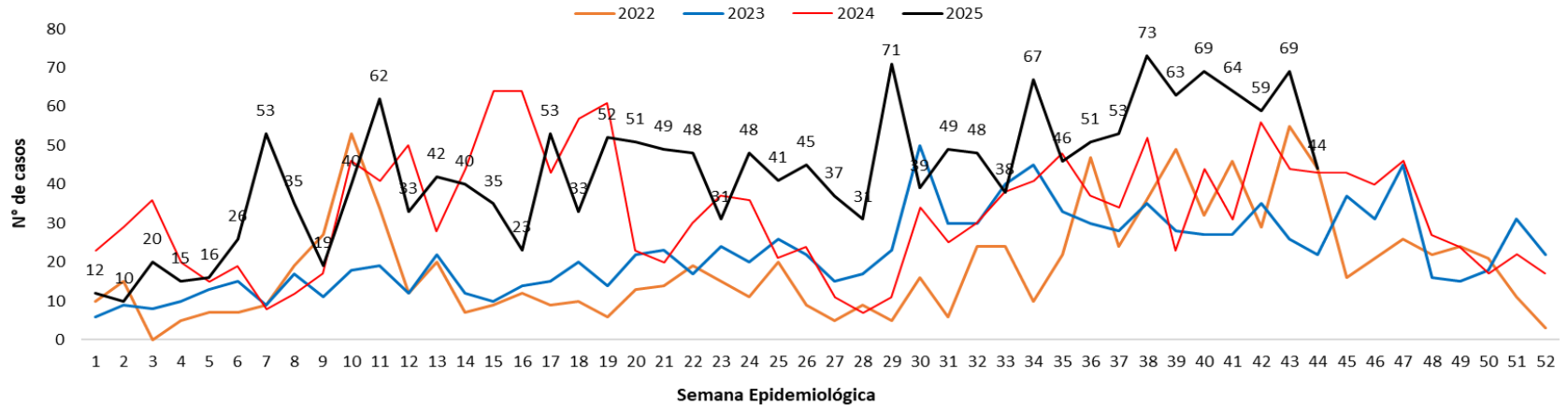


Fuente: VENOCD- DGVS

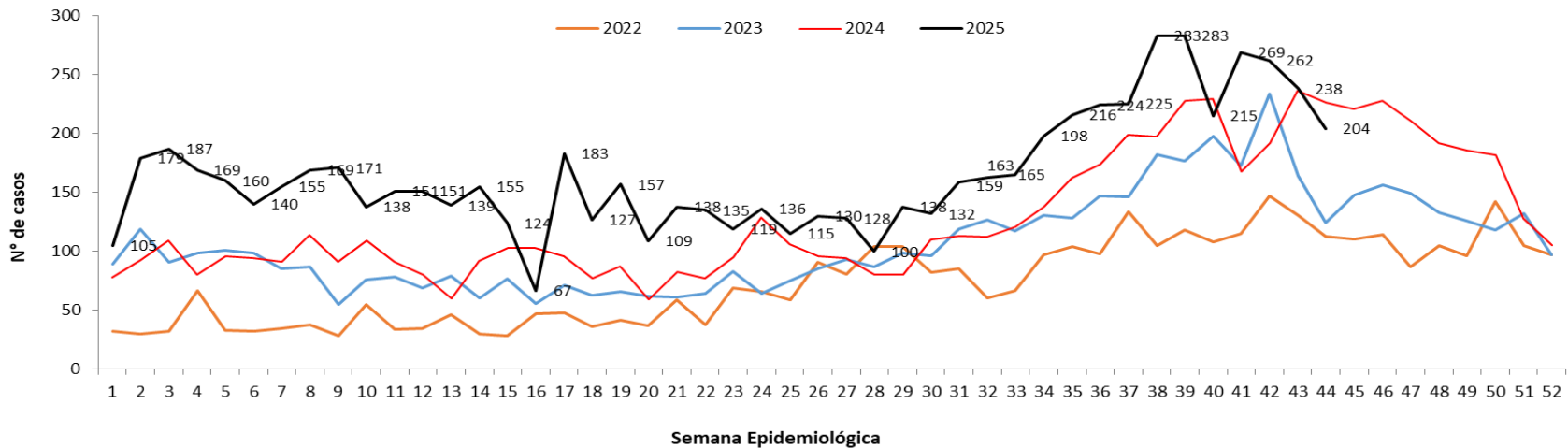


# Varicela y Conjuntivitis

**Gráfico 9. Casos de varicela según semana epidemiológica, Paraguay, años 2022 a 2025 (SE 44)**



**Gráfico 10. Casos de conjuntivitis según semana epidemiológica, Paraguay, años 2022 a 2025 (SE 44)**



# Puntos claves

- En la SE 44/2025, el cumplimiento en la notificación de planilla semanal de ENO a nivel país fue óptimo con 99,4% (n=1.480/1.489).
- Las ETI se registran con 30.453 casos, con **descenso** del 12% con respecto a la semana anterior (SE 43= 34.516). La tendencia de casos a nivel nacional se encuentra en la franja de epidemia. En cuanto a la proporción de consultas por grupos de edad. Se observa aumento de 1% en el grupo de <1 año, con respecto a la semana anterior.
- En IRA no neumonía se registran 30.286 casos, con un **descenso** del 14% con respecto a la semana anterior (SE43= 35.079). La tendencia de casos IRAS Total a nivel nacional se encuentra en la franja de epidemia. No se observa aumento en ningún grupo de edad, con respecto a la semana anterior.
- En IRA neumonías se registran 1.632 casos, con un **aumento** del 3% con respecto a la semana anterior (SE 42= 1.581). En el comparativo de la tendencia de casos en niños <5 años, se observa un **descenso** con respecto al año 2024. La proporción de casos de IRA neumonías según grupos de edad, se observa un aumento del 1% en el en el grupo de <1 año, a su vez en el grupo de 1 a 4 años, con respecto a la semana anterior.
- Hasta la SE 44/2025 se registran 5.473 casos de Enfermedad Diarreica Agudas (EDAS), con una **disminución** del 5% a nivel país con respecto a la semana anterior (n= 5.788). La tendencia a nivel nacional se encuentra en la franja de alerta. Se registró aumento en 6/18 regiones sanitarias con excepción de: Cordillera, Itapúa, Misiones, Alto paraba, Pte. Hayes, Boquerón.
- Los casos de varicela con un **descenso** respecto a la semana anterior (69 vs 44).
- Los casos conjuntivitis con un **descenso** con respecto a la semana anterior (238 vs 204).
- Se recomienda mejorar los datos de enfermedades por grupos de edad, y mantener el cumplimiento de las notificaciones semanales en niveles óptimos superiores al 96%.