



Eventos de Notificación Obligatoria (ENO)

por planilla semanal

Año 2025

Contenido

Se analizan aquellas enfermedades de planilla ENO de vigilancia predominantemente clínica como las infecciones respiratorias agudas, enfermedad diarreica aguda, varicela y conjuntivitis. Además se incluye el monitoreo de atributos de la vigilancia universal.

Fuente de datos

Vigilancia de Eventos de Notificación Obligatoria y Calidad del Dato (VENOCD), DGVS-MSPBS
Unidades epidemiológicas Regionales y Red de Servicios de Salud.

Responsables de ideación y edición

Centro Nacional de Información Epidemiológica
Dirección General de Vigilancia de la Salud (DGVS)-MSPBS
Email: analisis.dgvs2016@gmail.com
Teléfonos +595 237 46 27; +595 961 167 764

Semana Epidemiológica (SE) 45

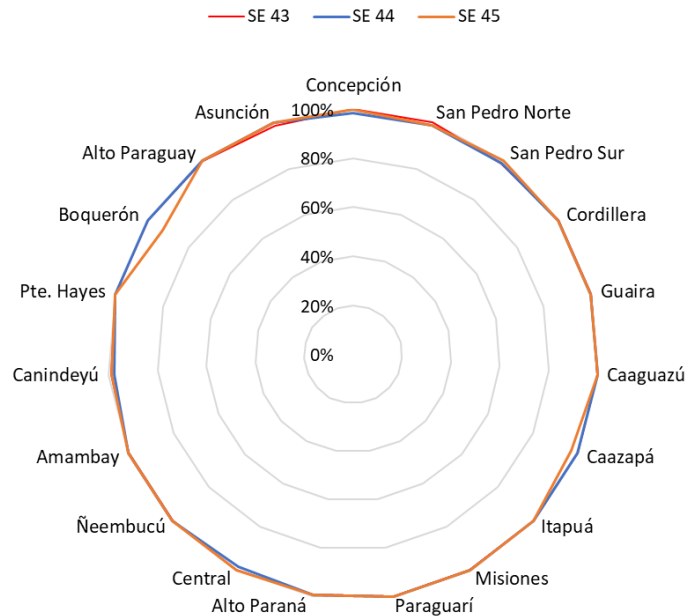
02 al 08 de Noviembre, año 2025

Los Eventos de Notificación Obligatoria son aquellas listadas en la Resolución S.G. N°0057/2023.

Son reportadas en forma numérica, agrupada, con periodicidad semanal y de carácter universal. Se informan a través de la planilla semanal de las ENO y sirve para evaluar tendencias, fluctuaciones estacionales y la presencia de posibles brotes.

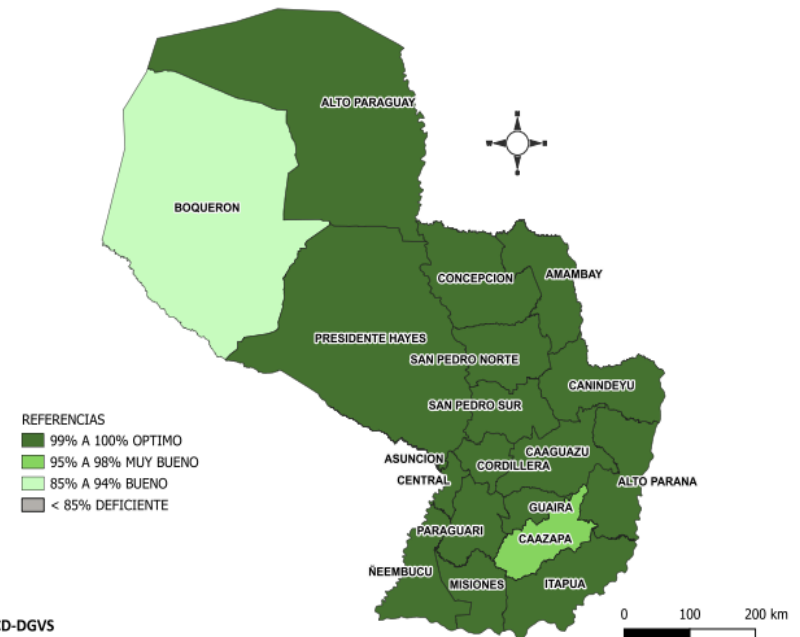
Monitoreo cumplimiento de las notificaciones por planilla semanal

Gráfico 1. Cumplimiento de notificación según Región Sanitaria, Paraguay SE 43 a SE 45 del 2025



Mapa 1. Regiones Sanitarias según cumplimiento de Unidades Notificadoras, Paraguay, SE 45 del año 2025

PORCENTAJE DE NOTIFICACION SEMANAL DE LA PSENO SEGUN DEPARTAMENTOS



Fuente: VENOCD-DGVS

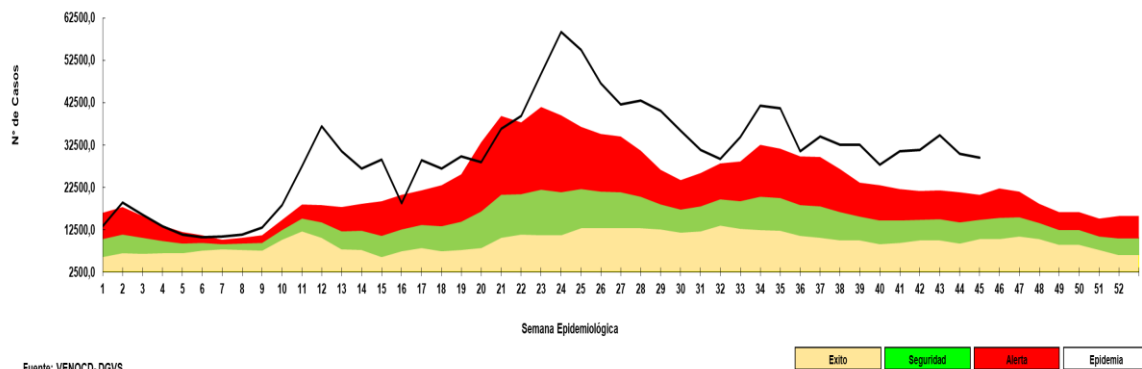
A nivel país la cobertura de notificación fue del 99,5% (n=1.482)
Total de unidades notificadoras =1.489

Cumplimiento: Porcentaje de unidades notificantes que cumplieron con el envío de informe de planilla ENO a la región sanitaria, en fecha correspondiente.

Enfermedad Tipo Influenza (ETI)

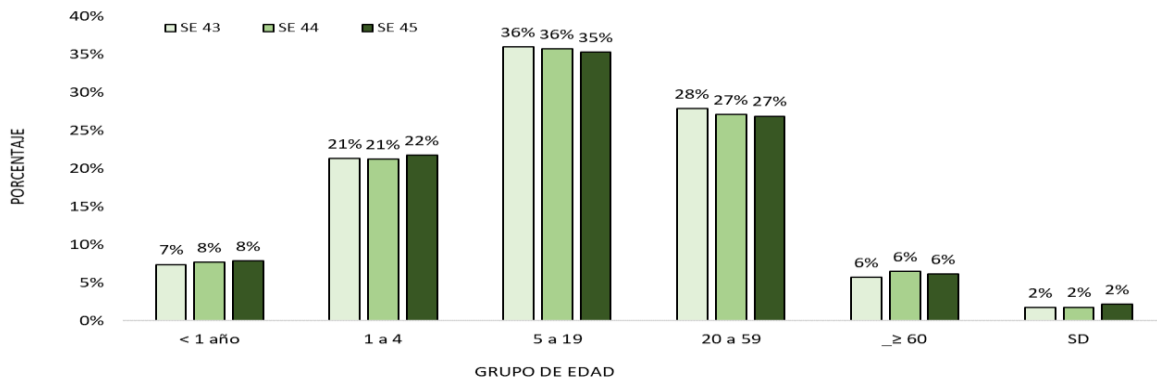
Vigilancia Universal

Gráfico 2. Canal endémico de ETI según semana epidemiológica, Paraguay, SE 45/2025



Fuente: VENOCD-DGVS

Gráfico 3. Casos de ETI según grupos de edad (%), por semana epidemiológica, Paraguay, comparativo SE 43 al SE 45/2025



Fuente: VENOCD-DGVS

Tabla 1. Comparativo casos de ETI por regiones sanitarias, Paraguay, SE 43 al SE 45 del 2025

Regiones Sanitarias	SE 43	SE 44	SE 45
CONCEPCION	1035	754	761
SAN PEDRO NORTE	1636	1093	1032
SAN PEDRO SUR	1064	835	788
CORDILLERA	1053	1053	900
GUAIRA	1209	1136	1147
CAAGUAZU	1744	1401	1385
CAAZAPA	746	589	527
ITAPUA	3007	2826	2744
MISIONES	1086	867	858
PARAGUARI	1646	1637	1432
ALTO PARANA	1788	1677	1520
CENTRAL	9057	8318	8096
ÑEEMBUCU	566	498	533
AMAMBAY	397	283	294
CANINDEYU	1084	817	667
PDTE HAYES	860	798	764
BOQUERON	386	315	348
ALTO PARAGUAY	143	90	128
CAPITAL	6009	5466	5571
TOTAL:	34516	30453	29495

- En la SE 45 se registran 29.495 casos de ETI, con un **descenso** de 3% con respecto a la semana anterior (SE 44= 30.453).
- La tendencia de casos a nivel nacional se encuentra en la franja de **epidemia**.
- En cuanto a la proporción de consultas por grupos de edad. Se observa **aumento** de 1% en el grupo de 1 a 4 años, con respecto a la semana anterior.

Infecciones Respiratorias Agudas (IRA)

Vigilancia Universal

Gráfico 4. Canal endémico de IRAS TOTAL según semana epidemiológica, Paraguay, SE 45 del 2025

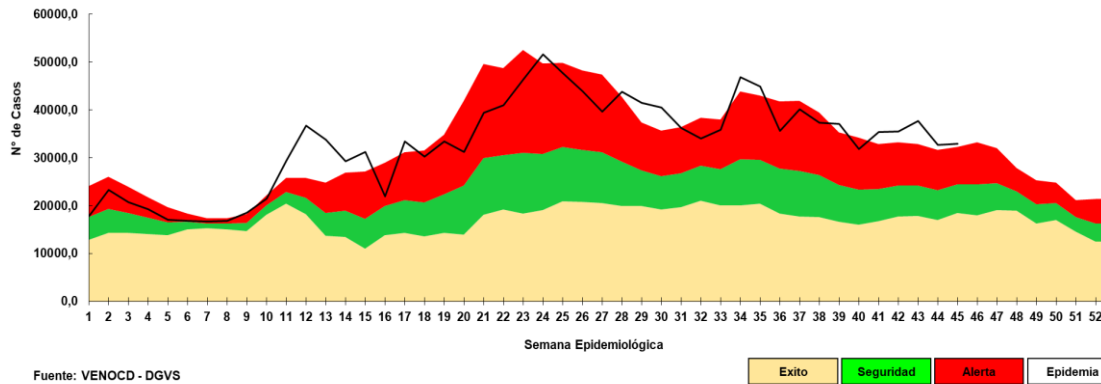
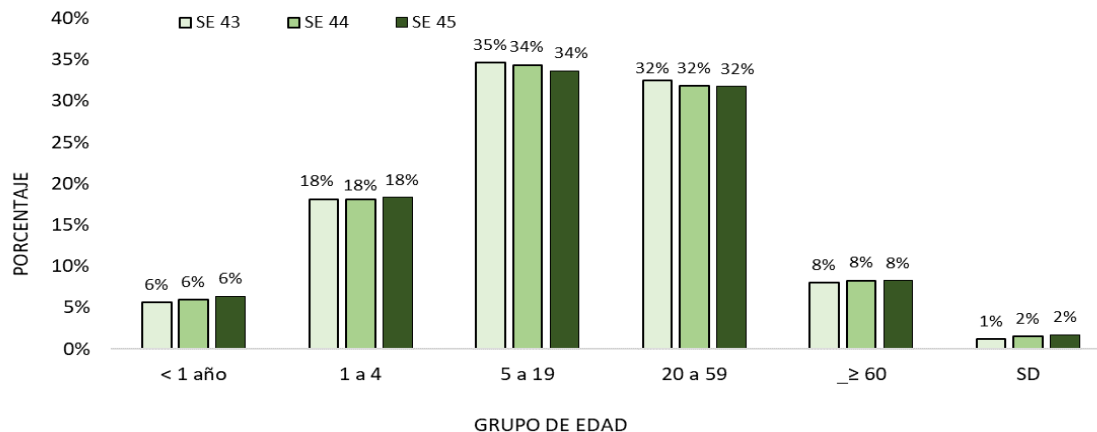


Gráfico 5. Casos de IRA no neumonía según grupos de edad (%), por semana epidemiológica, Paraguay, SE 43 a SE 45 del 2025



Fuente: VENOCD-DGVS

Tabla 2. Casos de IRA no neumonías por regiones sanitarias, Paraguay, SE 43 al SE 45 del 2025

Regiones sanitarias	SE 43	SE 44	SE 45
CONCEPCION	925	623	734
SAN PEDRO NORTE	1237	910	770
SAN PEDRO SUR	970	800	748
CORDILLERA	1616	1498	1459
GUAIRA	1173	1024	1080
CAAGUAZU	1392	1271	1252
CAAZAPA	1411	1053	1164
ITAPUA	3119	2751	2935
MISIONES	1081	1054	1019
PARAGUARI	1944	1571	1509
ALTO PARANA	2379	2073	2090
CENTRAL	9137	8113	8247
ÑEEMBUCU	605	567	542
AMAMBAY	523	348	312
CANINDEYU	940	796	724
PDTE HAYES	924	875	785
BOQUERON	413	318	365
ALTO PARAGUAY	225	121	143
CAPITAL	5065	4520	4506
TOTAL	35079	30286	30384

- En la SE 45 se registran 30.384 casos de IRA no neumonía, con un aumento menos del 1% con respecto a la semana anterior (SE 44= 30.286).
- La tendencia de casos Iras Total a nivel nacional se encuentra en la franja de **epidemia**.
- En cuanto a la proporción de consultas por grupos de edad. No se registran aumentos, con respecto a la semana anterior.

Infecciones Respiratorias Agudas Neumonías

Vigilancia Universal

Gráfico 6. Tendencia de Infecciones Respiratorias Agudas (IRA) neumonías en menores y mayores de 5 años, Paraguay. Comparativo 2024- 2025* (SE 45)

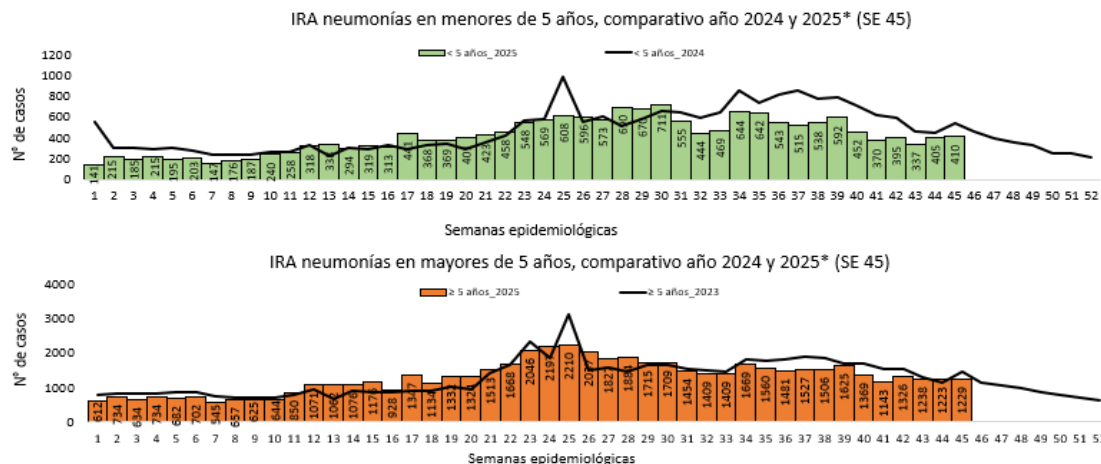


Gráfico 7. Proporción de casos de IRA neumonías según grupos de edad, por semana epidemiológica, Paraguay, SE 43 al SE 45 del 2025

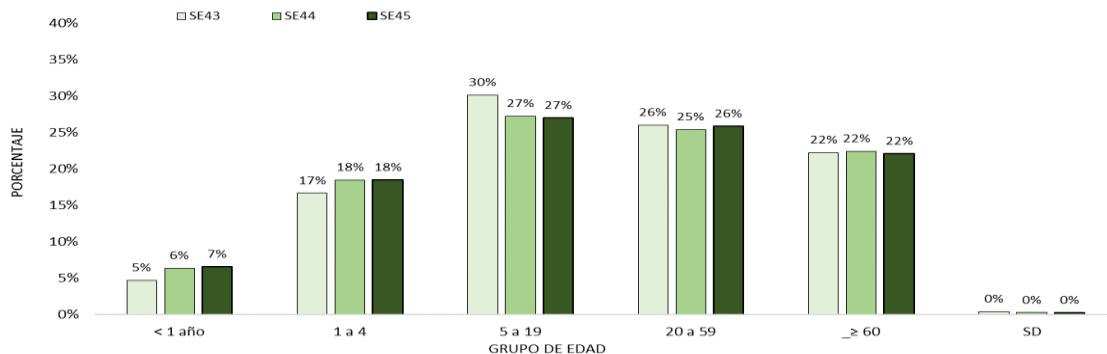


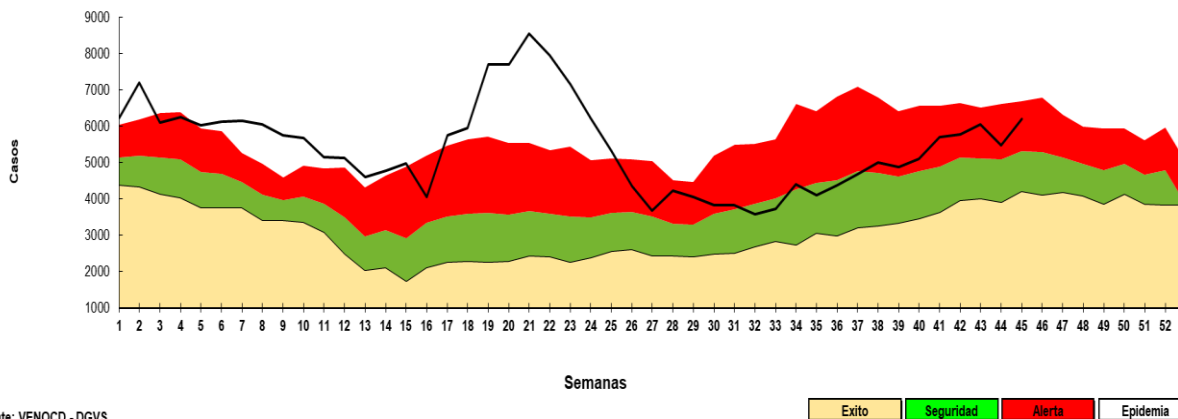
Tabla 3. Casos de IRA neumonías por regiones sanitarias, Paraguay, SE 43 al SE 45 del 2025

Regiones Sanitarias	SE43	SE44	SE45
CONCEPCION	97	76	78
SAN PEDRO NORTE	25	17	22
SAN PEDRO SUR	41	32	28
CORDILLERA	46	46	39
GUAIRA	49	49	43
CAAGUAZU	92	93	102
CAAZAPA	48	34	29
ITAPUA	110	348	385
MISIONES	32	17	16
PARAGUARI	62	50	43
ALTO PARANA	49	76	74
CENTRAL	521	431	453
ÑEEMBUCU	36	44	33
AMAMBAY	40	14	19
CANINDEYU	55	87	57
PDTE HAYES	30	23	40
BOQUERON	25	21	33
ALTO PARAGUAY	2	4	3
CAPITAL	221	170	146
Total	1581	1632	1643

- En la SE 45 se registran 1643 casos de IRA neumonías, con un **aumento** del 1% con respecto a la semana anterior (SE 44= 1.632).
- En el comparativo de la tendencia de casos en niños <5 años, se observa un descenso con respecto al año 2024.
- La proporción de casos de IRA neumonías según grupos de edad, se observa un aumento del 1% en el en el grupo de <1 año, a su vez en el grupo de 20 a 59 años, con respecto a la semana anterior.

Enfermedad Diarreica Aguda (EDA)

Gráfico 8. Canal endémico de EDA en población total según semana epidemiológica, Paraguay, SE 45 del 2025



Hasta la SE 45/2025 se registran 6.204 casos de Enfermedad Diarreica Agudas (EDAS), con un aumento del 13% a nivel país con respecto a la semana anterior (n= 5.473). La tendencia a nivel nacional se encuentra en la franja de alerta.

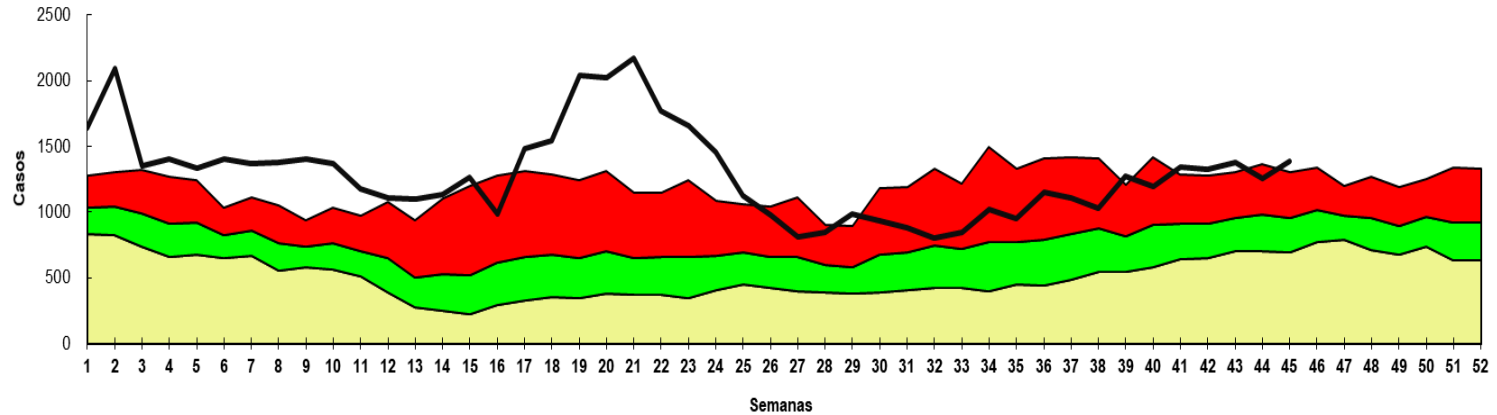
Se registró aumento en 12/18 regiones sanitarias con excepción de: Itapúa, Misiones, Amambay, Canindeyú, Boquerón, Alto Paraguay.

Tabla 4. Casos de EDA por regiones sanitarias, Paraguay, SE 43 a SE 45 del 2025

Regiones Sanitarias	SE 43	SE 44	SE 45
CONCEPCION	156	104	136
SAN PEDRO NORTE	121	91	109
SAN PEDRO SUR	77	63	80
CORDILLERA	136	140	147
GUAIRA	222	157	190
CAAGUAZU	173	160	164
CAAZAPA	89	70	96
ITAPUA	314	559	552
MISIONES	120	125	104
PARAGUARI	163	118	147
ALTO PARANA	429	431	488
CENTRAL	1792	1567	1912
ÑEEMBUCU	110	107	133
AMAMBAY	45	44	40
CANINDEYU	131	131	131
PDTE HAYES	189	203	251
BOQUERON	91	106	102
ALTO PARAGUAY	55	41	33
CAPITAL	1375	1256	1389
TOTAL	5788	5473	6204

Enfermedad Diarreica Aguda (EDA)

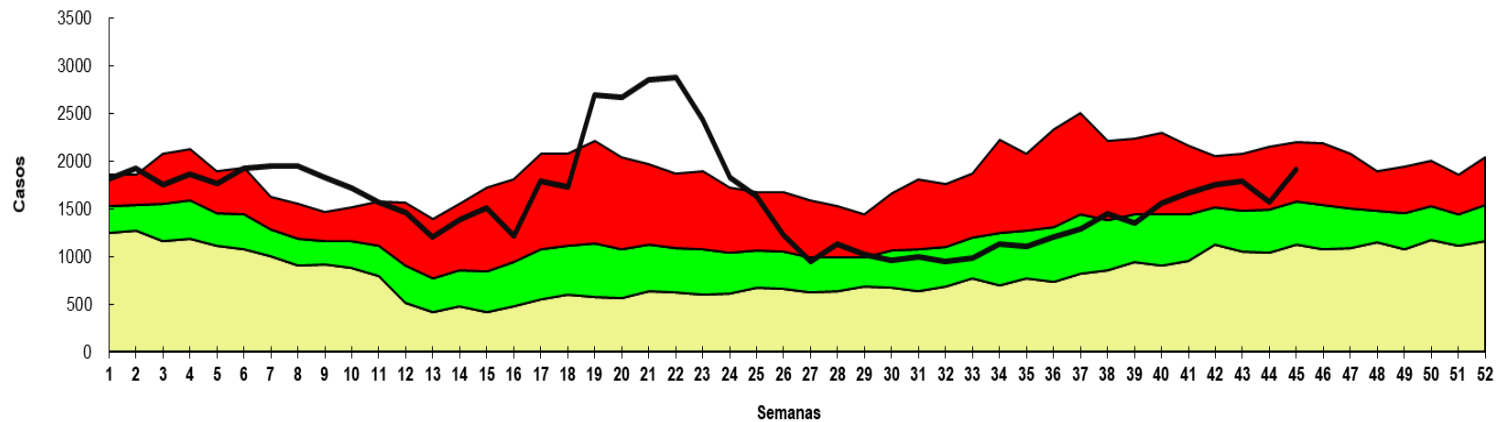
Canal endémico de *EDAs* en población de *ASUNCION* según semana epidemiológica
Paraguay, 2025 (Semana Epidemiológica N° 45)



Fuente: VENOCD- DGVS



Canal endémico de *EDAs* en población de *CENTRAL* según semana epidemiológica
Paraguay, 2025 (Semana Epidemiológica N° 45)

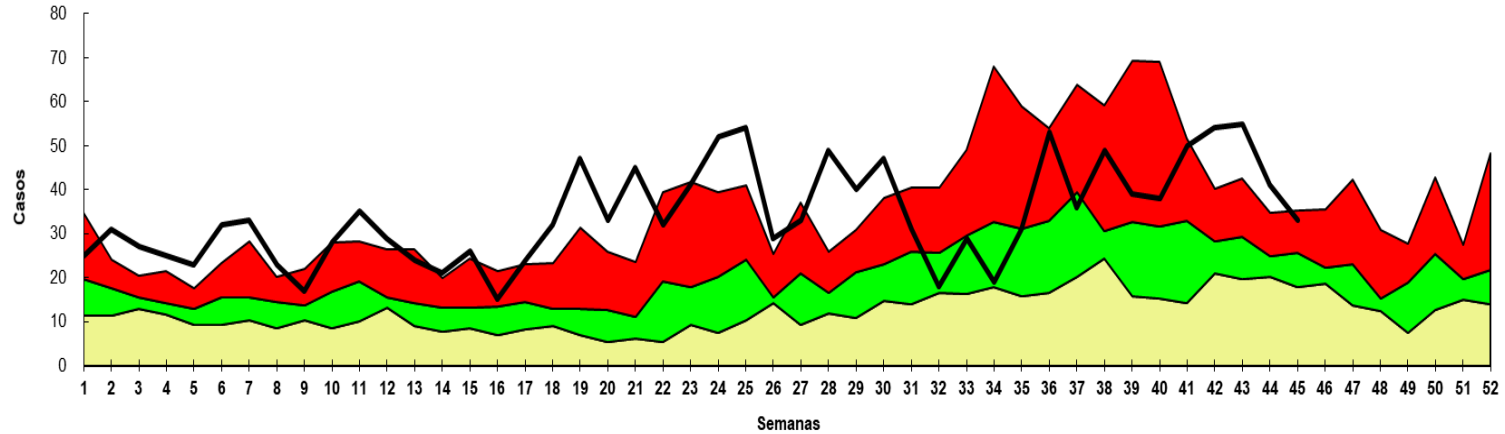


Fuente: VENOCD- DGVS



Enfermedad Diarreica Aguda (EDA)

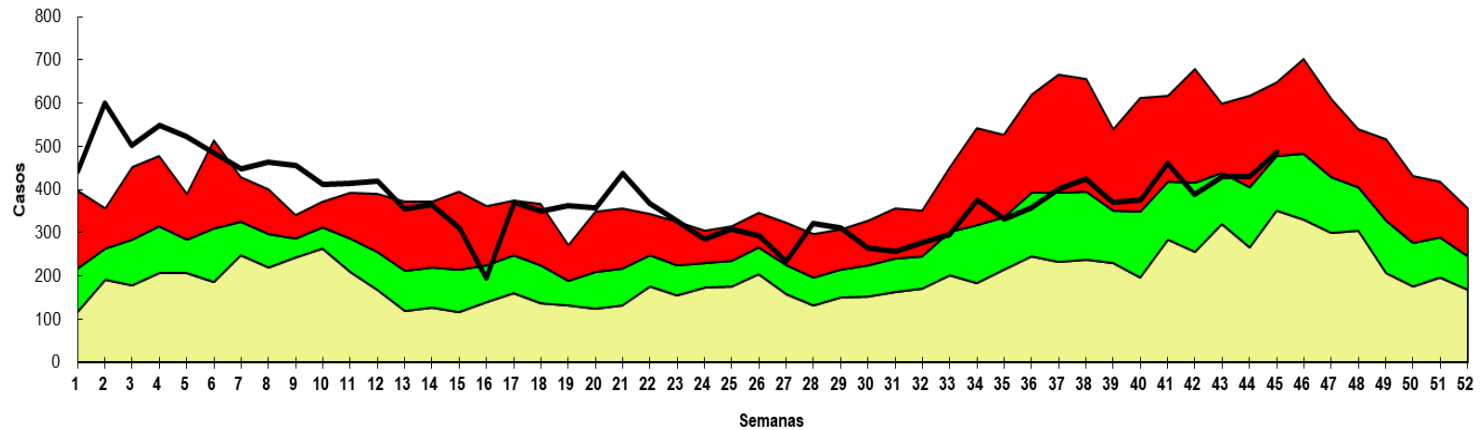
Canal endémico de EDAs en población de ALTO PARAGUAY según semana epidemiológica Paraguay, 2025 (Semana Epidemiológica N° 45)



Fuente: VENOCD-DGVS



Canal endémico de EDAs en población de ALTO PARANA según semana epidemiológica Paraguay, 2025 (Semana Epidemiológica N° 45)

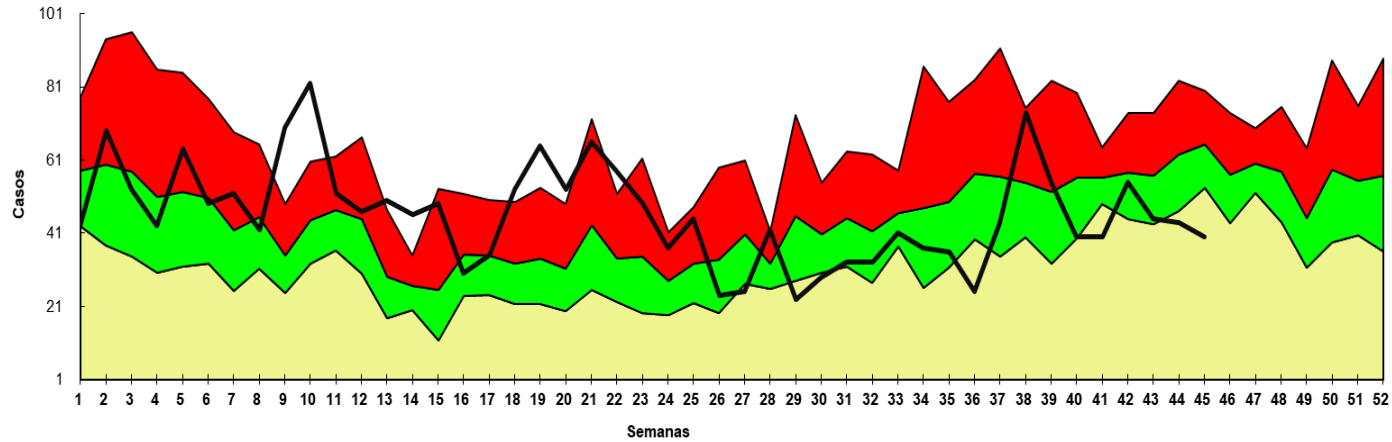


Fuente: VENOCD-DGVS



Enfermedad Diarreica Aguda (EDA)

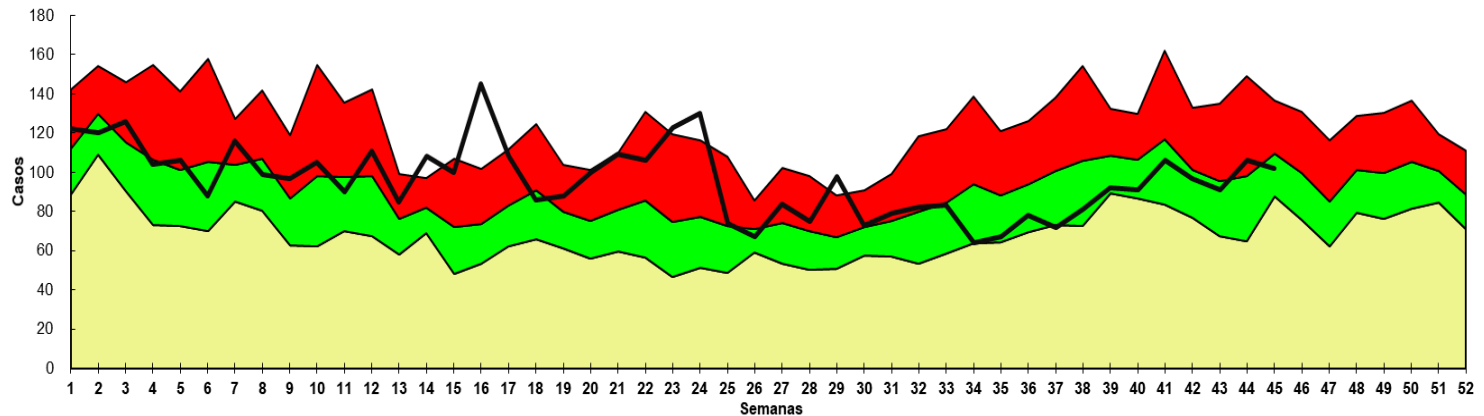
Canal endémico de EDAs en población de AMAMBAY según semana epidemiológica
Paraguay, 2025 (Semana Epidemiológica N° 45)



Fuente: VENOCD- DGVS



Canal endémico de EDAs en población de BOQUERON según semana epidemiológica
Paraguay, 2025 (Semana Epidemiológica N° 45)

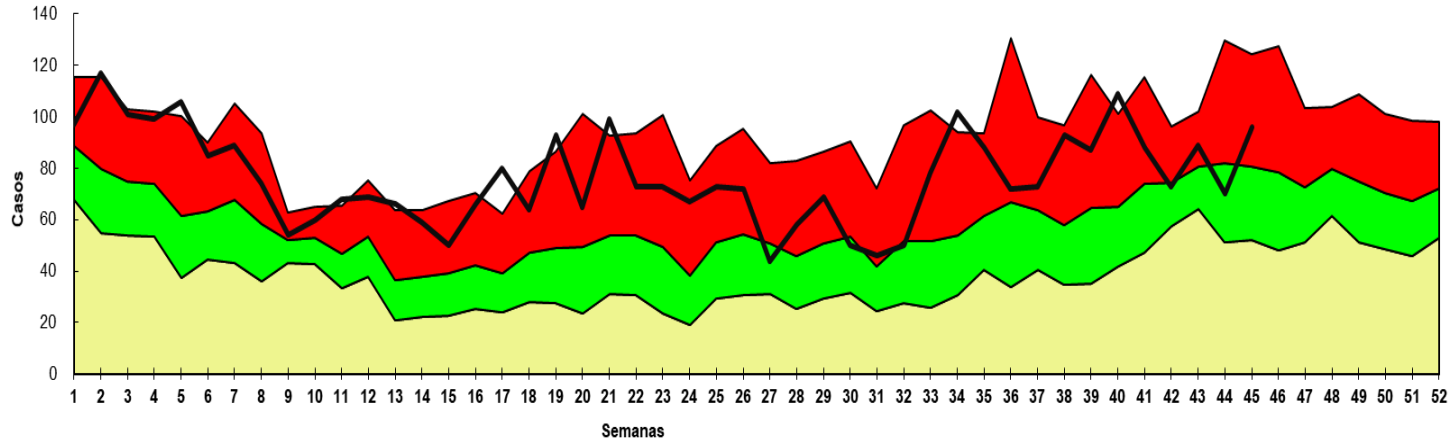


Fuente: VENOCD- DGVS



Enfermedad Diarreica Aguda (EDA)

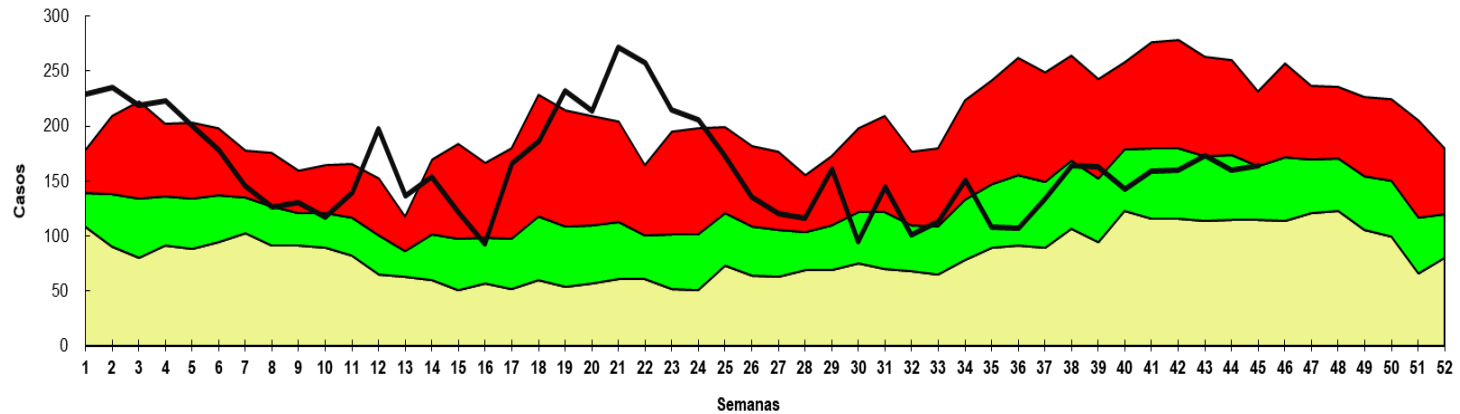
Canal endémico de *EDAs* en población *CAAZAPÁ* según semana epidemiológica
Paraguay, 2025 (Semana Epidemiológica N° 45)



Fuente: VENOCD - DGVS



Canal endémico de *EDAs* en población de *CAAGUAZU* según semana epidemiológica
Paraguay, 2025 (Semana Epidemiológica N° 45)

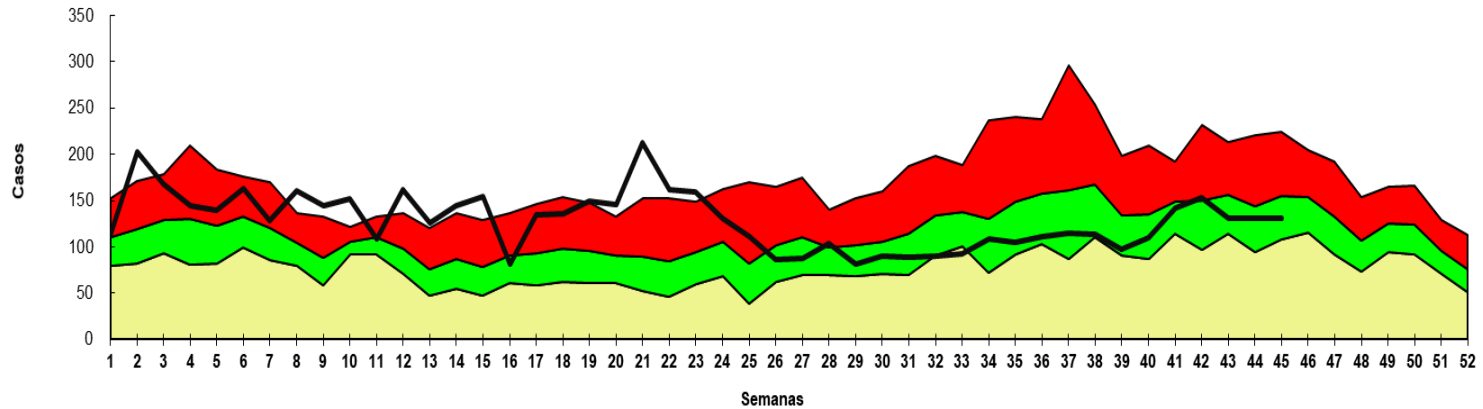


Fuente: VENOCD - DGVS



Enfermedad Diarreica Aguda (EDA)

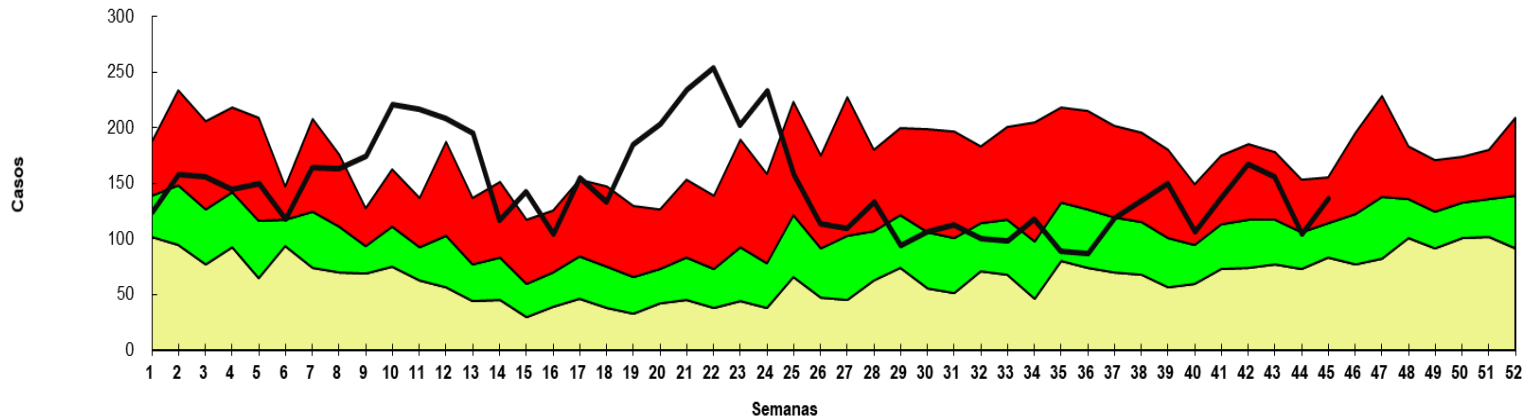
Canal endémico de *EDAs* en población de *CANINDEYU* según semana epidemiológica
Paraguay, 2025 (Semana Epidemiológica N° 45)



Fuente: VENOCD - DGVS



Canal endémico de *EDAs* en población de *CONCEPCION* según semana epidemiológica
Paraguay, 2025 (Semana Epidemiológica N° 45)

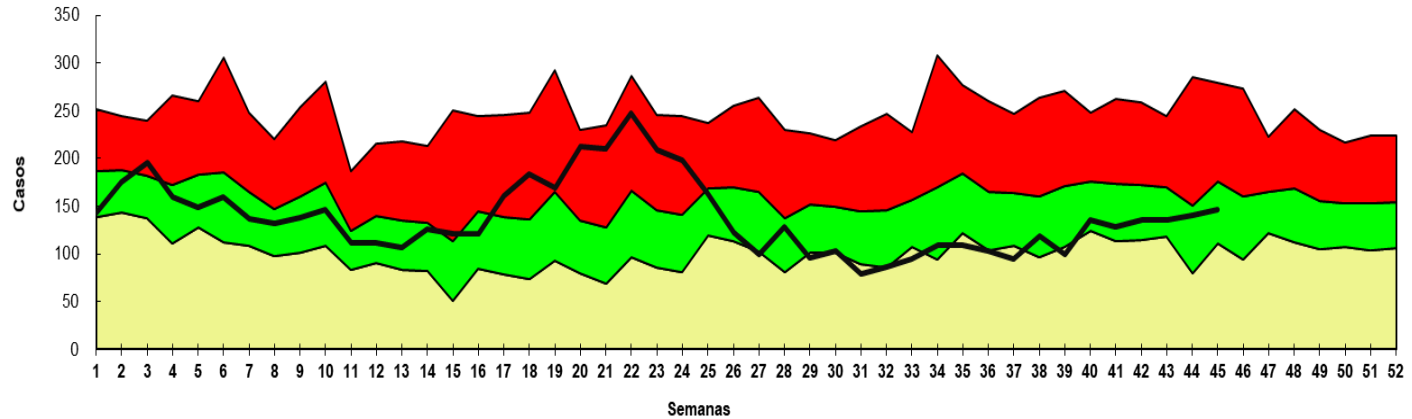


Fuente: VENOCD - DGVS



Enfermedad Diarreica Aguda (EDA)

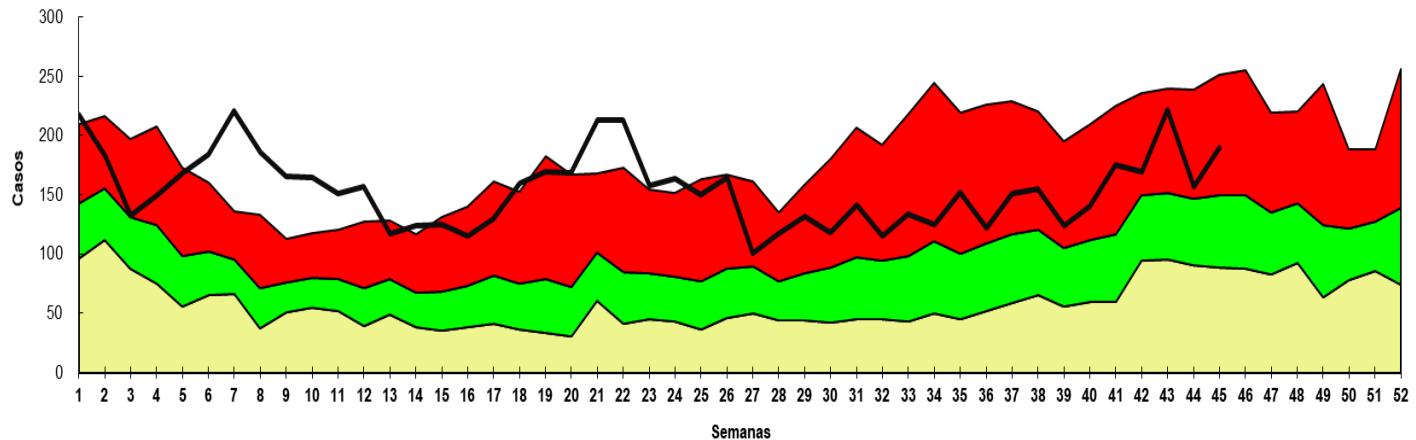
Canal endémico de *EDAs* en población de *CORDILLERA* según semana epidemiológica
Paraguay, 2025 (Semana Epidemiológica N° 45)



Fuente: VENOCD - DGVS



Canal endémico de *EDAs* en población de *GUAIRA* según semana epidemiológica
Paraguay, 2025 (Semana Epidemiológica N° 45)

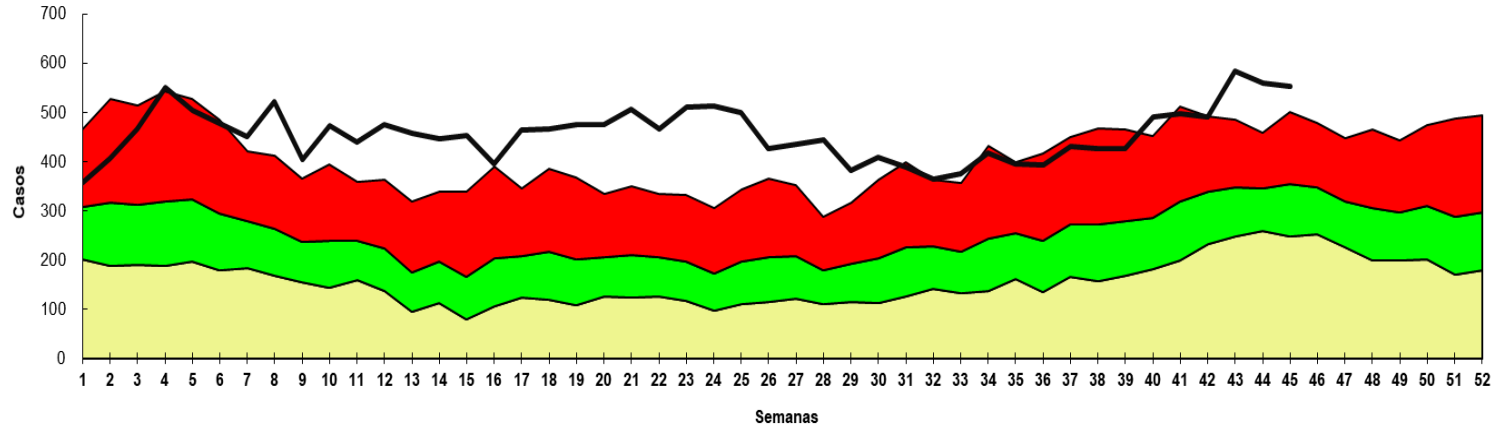


Fuente: VENOCD- DGVS



Enfermedad Diarreica Aguda (EDA)

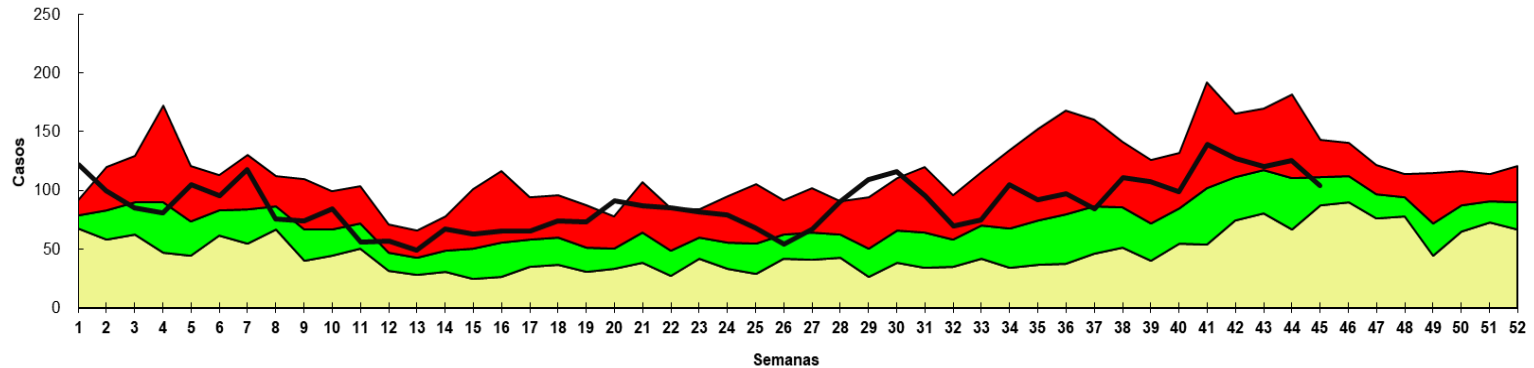
Canal endémico de EDAs en población de ITAPUA según semana epidemiológica
Paraguay, 2025 (Semana epidemiológica N° 45)



Fuente: VENOCD - DGVS



Canal endémico de EDAs en población de MISIONES según semana epidemiológica
Paraguay, 2025 (Semana Epidemiológica N° 45)

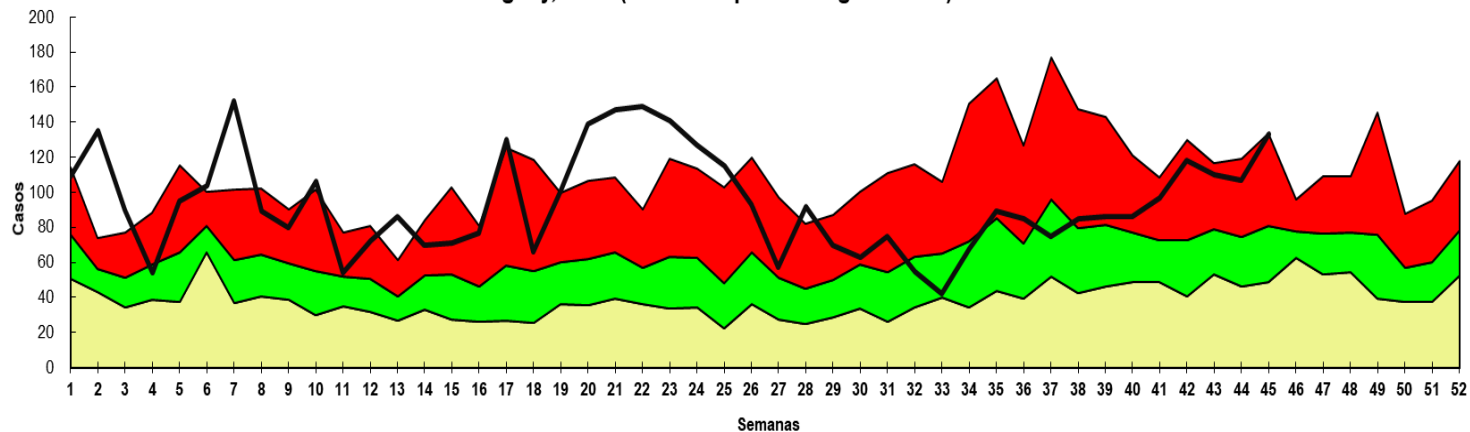


Fuente: VENOCD- DGVS



Enfermedad Diarreica Aguda (EDA)

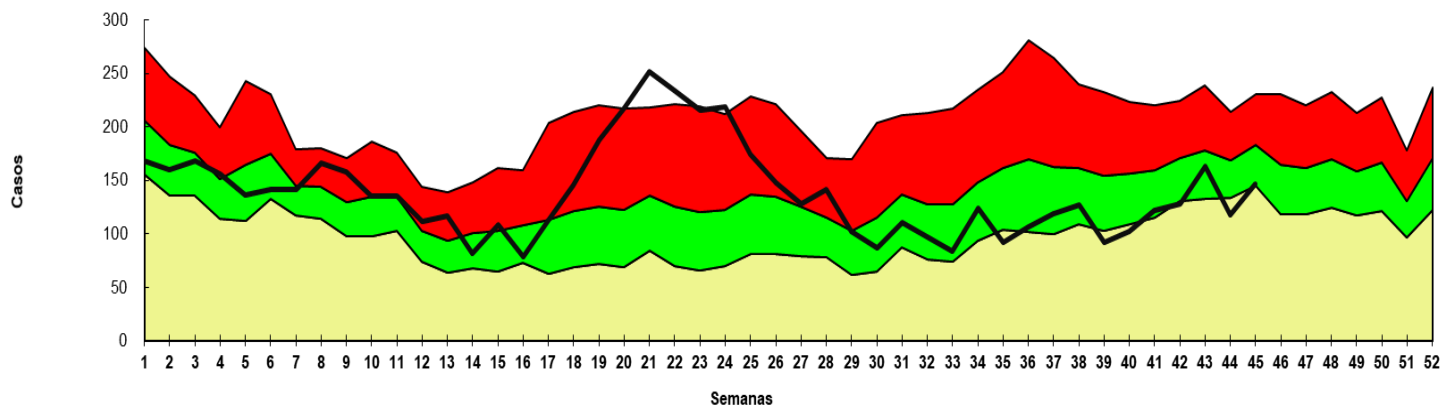
Canal endémico de EDAs en población de ÑEEMBUCU según semana epidemiológica
Paraguay, 2025 (Semana Epidemiológica N° 45)



Fuente: VENOCDE - DGVS



Canal endémico de EDAs en población de PARAGUARI según semana epidemiológica
Paraguay, 2025 (Semana Epidemiológica N° 45)

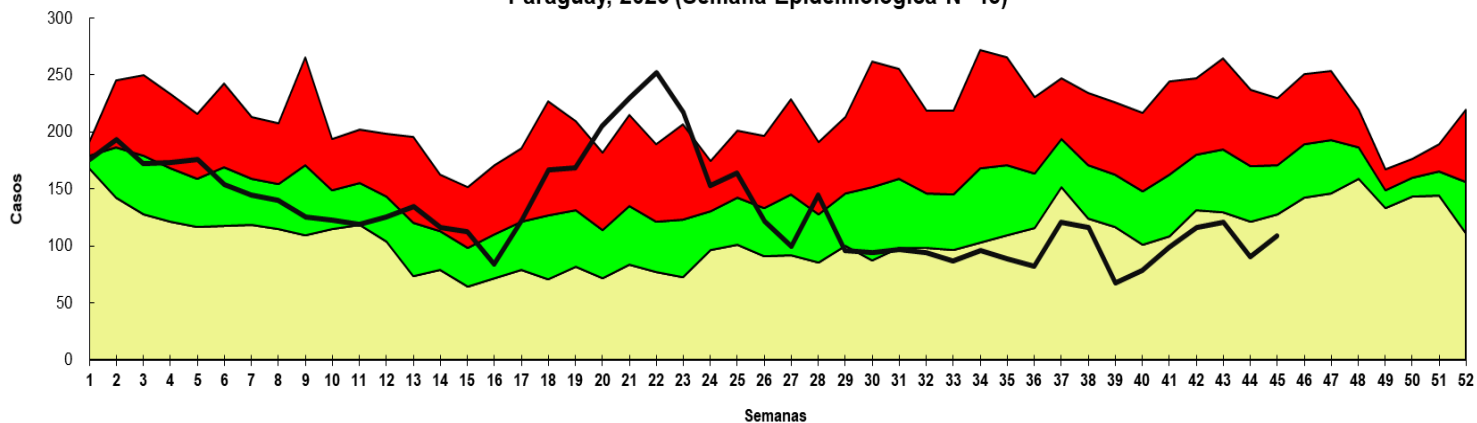


Fuente: VENOCDE - DGVS



Enfermedad Diarreica Aguda (EDA)

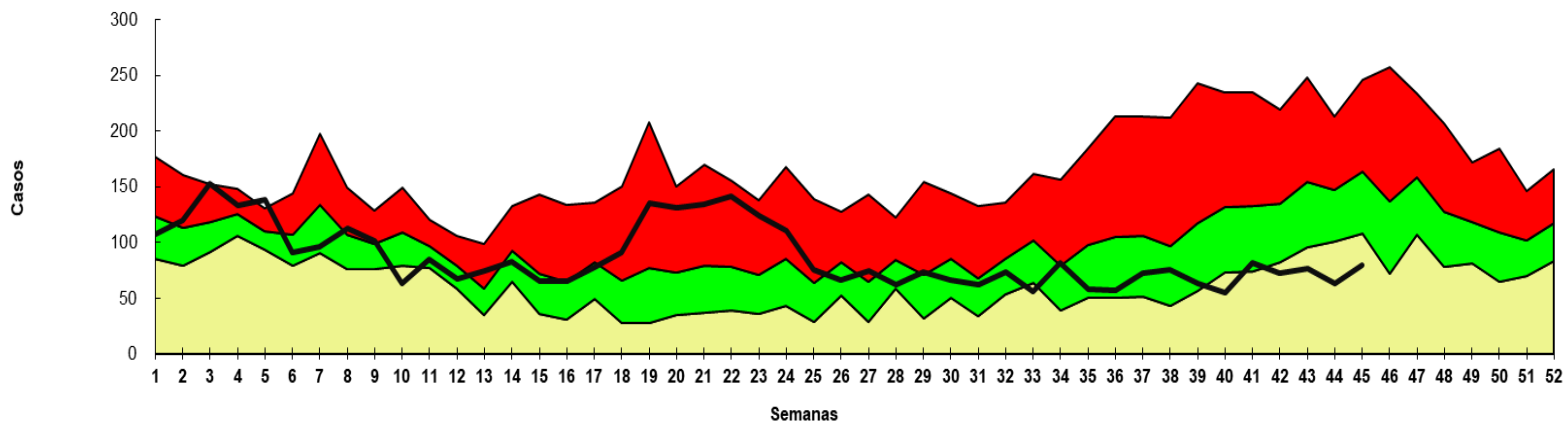
Canal endémico de *EDAs* en población de SAN PEDRO NORTE según semana epidemiológica
Paraguay, 2025 (Semana Epidemiológica N° 45)



Fuente: VENOCD- DGVS



Canal endémico de *EDAs* en población de SAN PEDRO SUR según semana epidemiológica
Paraguay, 2025 (Semana Epidemiológica N° 45)

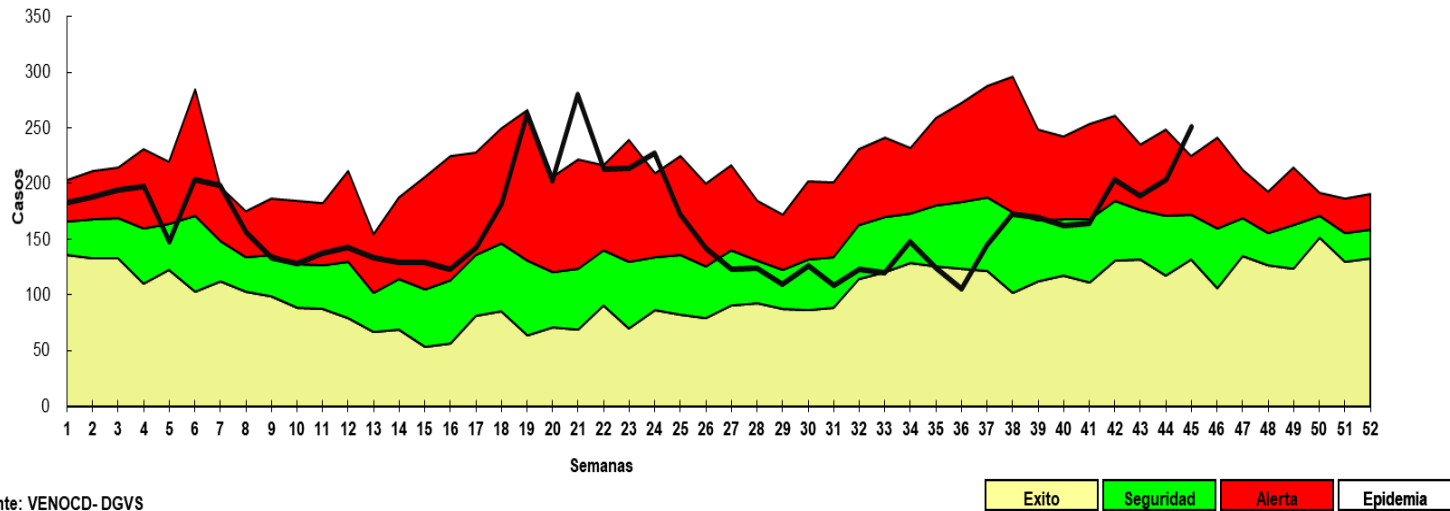


Fuente: VENOCD- DGVS



Enfermedad Diarreica Aguda (EDA)

Canal endémico de *EDAs* en población de PTE HAYES según semana epidemiológica Paraguay, 2025 (Semana Epidemiológica N° 45)



Fuente: VENOCD- DGVS

Varicela y Conjuntivitis

Gráfico 9. Casos de varicela según semana epidemiológica, Paraguay, años 2022 a 2025 (SE 45)

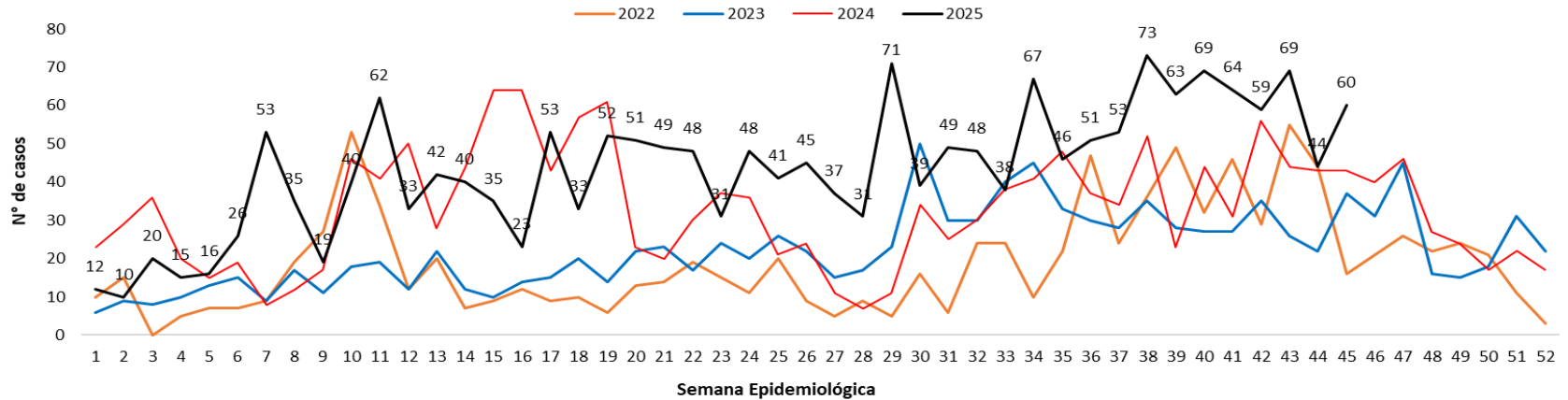
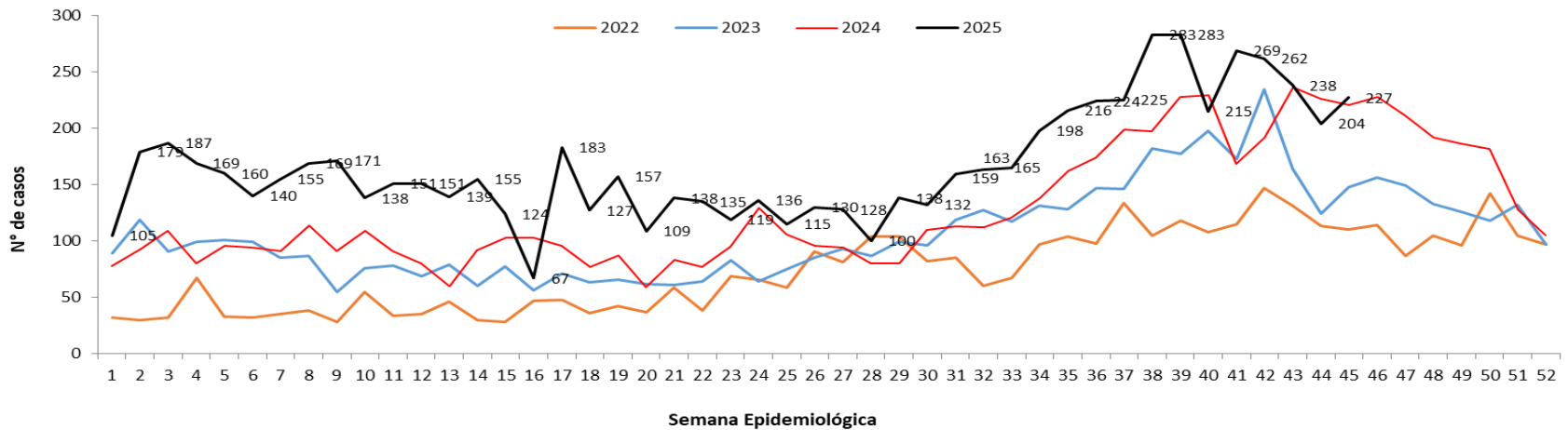


Gráfico 10. Casos de conjuntivitis según semana epidemiológica, Paraguay, años 2022 a 2025 (SE 45)



Puntos claves

- En la SE 45/2025, el cumplimiento en la notificación de planilla semanal de ENO a nivel país fue óptimo con 99,5% (n=1.482/1.489).
- Las ETI se registran con 29.495 casos, con **descenso** del 3% con respecto a la semana anterior (SE 44= 30.453). La tendencia de casos a nivel nacional se encuentra en la franja de epidemia. En cuanto a la proporción de consultas por grupos de edad. Se observa aumento de 1% en el grupo de 1 a 4 años, con respecto a la semana anterior.
- En IRA no neumonía se registran 30.286 casos, sin variación respecto a la semana anterior con respecto a la semana anterior (SE44= 35.079). La tendencia de casos IRAS Total a nivel nacional se encuentra en la franja de epidemia. No se observa aumento en ningún grupo de edad, con respecto a la semana anterior.
- En IRA neumonías se registran 1.643 casos, con un **aumento** del 1% con respecto a la semana anterior (SE 42= 1.632). En el comparativo de la tendencia de casos en niños <5 años, se observa un **descenso** con respecto al año 2024. La proporción de casos de IRA neumonías según grupos de edad, se observa un aumento del 1% en el en el grupo de <1 año, a su vez en el grupo de 20 a 59 años, con respecto a la semana anterior.
- Hasta la SE 45/2025 se registran 6.204 casos de Enfermedad Diarreica Agudas (EDAS), con un aumento del 12% a nivel país con respecto a la semana anterior (n= 5.473). La tendencia a nivel nacional se encuentra en la franja de alerta. Se registró aumento en 12/18 regiones sanitarias con excepción de: Itapúa, Misiones, Amambay, Canindeyú, Boquerón, Alto Paraguay.
- Los casos de varicela con un **aumento** respecto a la semana anterior (44 vs 60).
- Los casos conjuntivitis con un **aumento** con respecto a la semana anterior (204 vs 227).
- Se recomienda mejorar los datos de enfermedades por grupos de edad, y mantener el cumplimiento de las notificaciones semanales en niveles óptimos superiores al 96%.