



Eventos de Notificación Obligatoria (ENO)

por planilla semanal

Año 2025

Contenido

Se analizan aquellas enfermedades de planilla ENO de vigilancia predominantemente clínica como las infecciones respiratorias agudas, enfermedad diarreica aguda, varicela y conjuntivitis. Además se incluye el monitoreo de atributos de la vigilancia universal.

Fuente de datos

Vigilancia de Eventos de Notificación Obligatoria y Calidad del Dato (VENOCD), DGVS-MSPBS
Unidades epidemiológicas Regionales y Red de Servicios de Salud.

Responsables de ideación y edición

Centro Nacional de Información Epidemiológica
Dirección General de Vigilancia de la Salud (DGVS)-MSPBS
Email: analisis.dgvs2016@gmail.com
Teléfonos +595 237 46 27; +595 961 167 764

Semana Epidemiológica (SE) 46

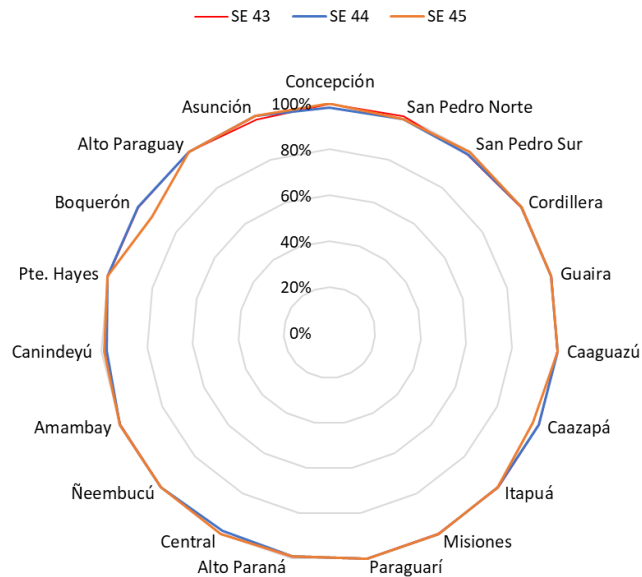
09 al 15 de Noviembre, año 2025

Los Eventos de Notificación Obligatoria son aquellas listadas en la Resolución S.G. N°0057/2023.

Son reportadas en forma numérica, agrupada, con periodicidad semanal y de carácter universal. Se informan a través de la planilla semanal de las ENO y sirve para evaluar tendencias, fluctuaciones estacionales y la presencia de posibles brotes.

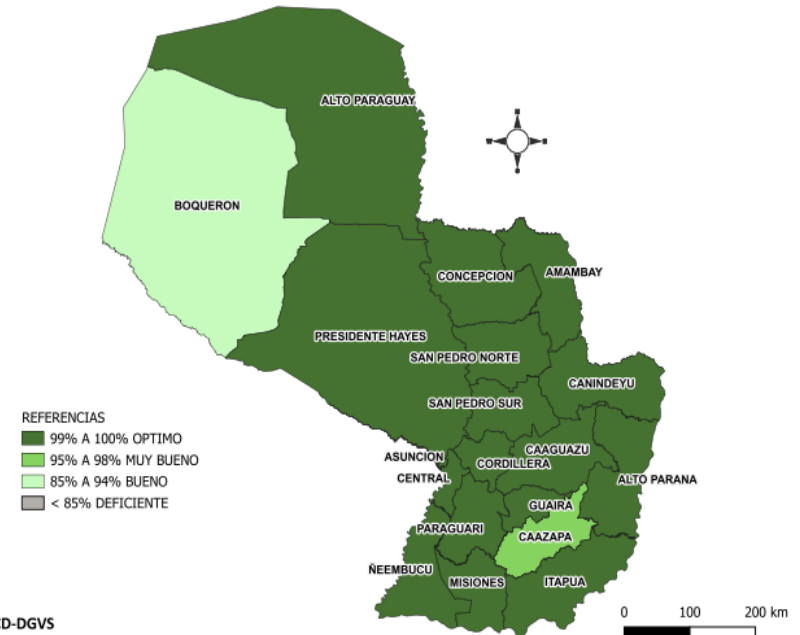
Monitoreo cumplimiento de las notificaciones por planilla semanal

Gráfico 1. Cumplimiento de notificación según Región Sanitaria, Paraguay SE 44 a SE 46 del 2025



Mapa 1. Regiones Sanitarias según cumplimiento de Unidades Notificadoras, Paraguay, SE 46 del año 2025

PORCENTAJE DE NOTIFICACION SEMANAL DE LA PSENO SEGUN DEPARTAMENTOS



A nivel país la cobertura de notificación fue del 99,7% (n=1.485)
Total de unidades notificadoras =1.489

Cumplimiento: Porcentaje de unidades notificantes que cumplieron con el envío de informe de planilla ENO a la región sanitaria, en fecha correspondiente.

Enfermedad Tipo Influenza (ETI)

Vigilancia Universal

Gráfico 2. Canal endémico de ETI según semana epidemiológica, Paraguay, SE 46/2025

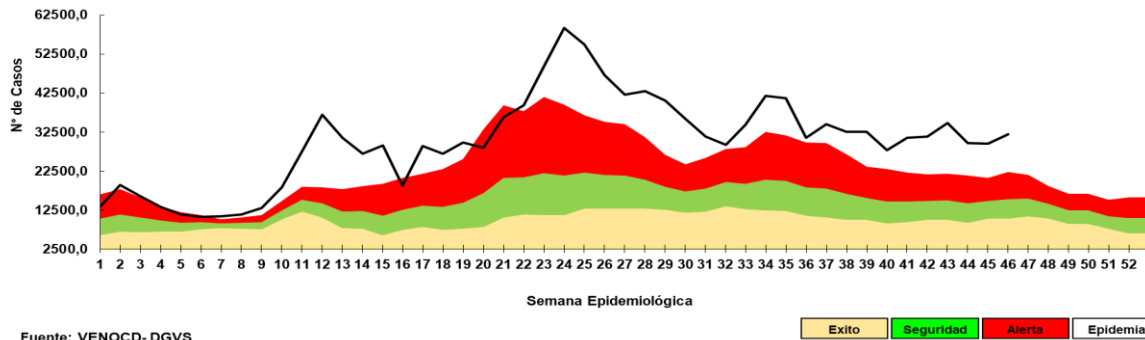
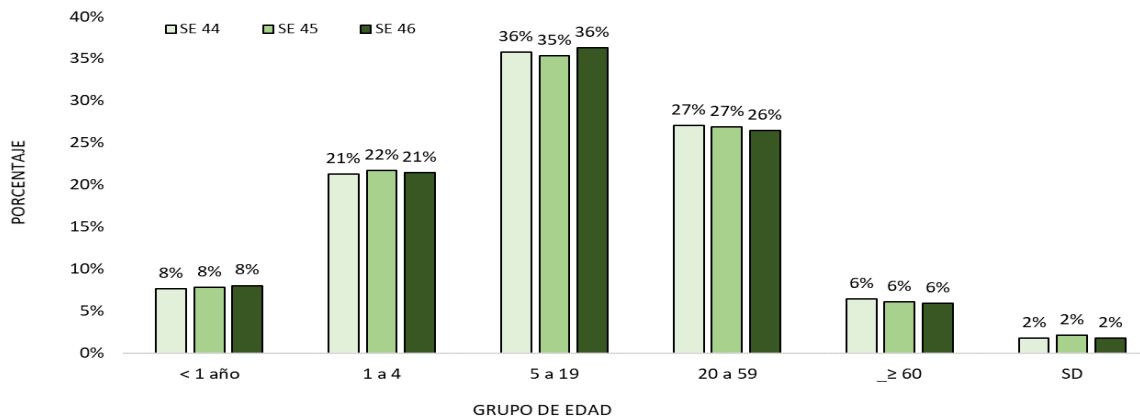


Tabla 1. Comparativo casos de ETI por regiones sanitarias, Paraguay, SE 44 al SE 46 del 2025

Regiones Sanitarias	SE 44	SE 45	SE 46
CONCEPCION	754	761	1030
SAN PEDRO NORTE	1093	1032	1223
SAN PEDRO SUR	835	788	924
CORDILLERA	1053	900	923
GUAIRA	1136	1147	1086
CAAGUAZU	1401	1385	1358
CAAZAPA	589	527	587
ITAPUA	2826	2744	3083
MISIONES	867	858	920
PARAGUARI	1637	1432	1399
ALTO PARANA	1677	1520	1653
CENTRAL	8318	8096	8806
ÑEEMBUCU	498	533	535
AMAMBAY	283	294	367
CANINDEYU	817	667	771
PDTE HAYES	798	764	734
BOQUERON	315	348	409
ALTO PARAGUAY	90	128	117
CAPITAL	5466	5571	6037
TOTAL:	30453	29495	31962

Gráfico 3. Casos de ETI según grupos de edad (%), por semana epidemiológica, Paraguay, comparativo SE 44 al SE 46/2025



- En la SE 46 se registran 31.962 casos de ETI, con un **aumento** de 8% con respecto a la semana anterior (SE 45= 29.495).
- La tendencia de casos a nivel nacional se encuentra en la franja de **epidemia**.
- En cuanto a la proporción de consultas por grupos de edad. Se observa **aumento** de 1% en el grupo de 5 a 19 años, con respecto a la semana anterior.

Infecciones Respiratorias Agudas (IRA)

Vigilancia Universal

Gráfico 4. Canal endémico de IRAS TOTAL según semana epidemiológica, Paraguay, SE 46 del 2025

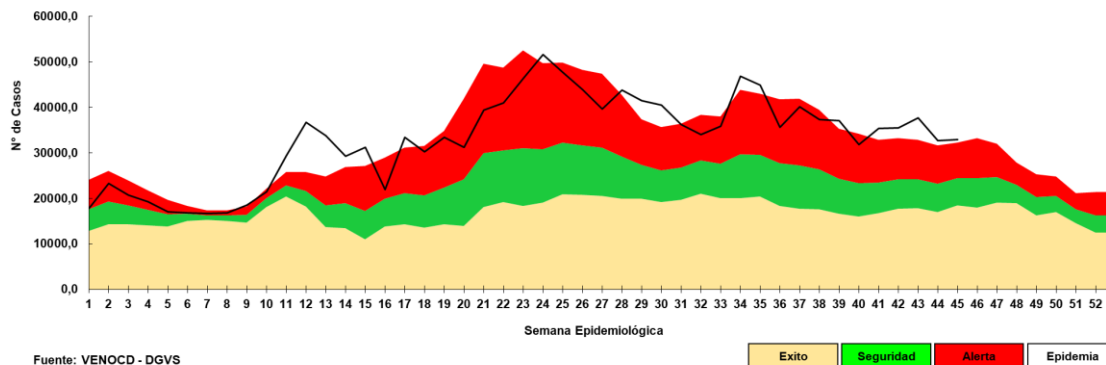
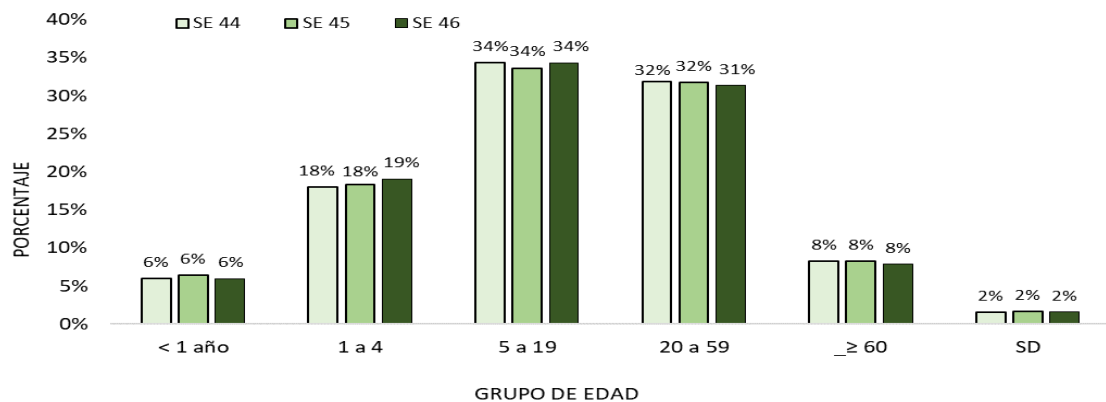


Gráfico 5. Casos de IRA no neumonía según grupos de edad (%), por semana epidemiológica, Paraguay, SE 44 a SE 46 del 2025



Fuente: VENOCD-DGVS

Tabla 2. Casos de IRA no neumonías por regiones sanitarias, Paraguay, SE 44 al SE 46 del 2025

Regiones sanitarias	SE 44	SE 45	SE 46
CONCEPCION	623	734	861
SAN PEDRO NORTE	910	770	947
SAN PEDRO SUR	800	748	805
CORDILLERA	1498	1459	1562
GUAIRA	1024	1080	1025
CAAGUAZU	1271	1252	1165
CAAZAPA	1053	1164	993
ITAPUA	2751	2935	3036
MISIONES	1054	1019	1010
PARAGUARI	1571	1509	1620
ALTO PARANA	2073	2090	2447
CENTRAL	8113	8247	8343
ÑEEMBUCU	567	542	601
AMAMBAY	348	312	491
CANINDEYU	796	724	841
PDTE HAYES	875	785	794
BOQUERON	318	365	453
ALTO PARAGUAY	121	143	148
CAPITAL	4520	4506	4650
TOTAL	30286	30384	31792

- En la SE 46 se registran 31.792 casos de IRA no neumonía, con un aumento del 5% con respecto a la semana anterior (SE 45= 30.384).
- La tendencia de casos Iras Total a nivel nacional se encuentra en la franja de **epidemia**.
- En cuanto a la proporción de consultas por grupos de edad. Se observa aumento del 1% en el grupo de 1 a 4 años de edad, con respecto a la semana anterior.

Infecciones Respiratorias Agudas Neumonías

Vigilancia Universal

Gráfico 6. Tendencia de Infecciones Respiratorias Agudas (IRA) neumonías en menores y mayores de 5 años, Paraguay. Comparativo 2024- 2025* (SE 46)

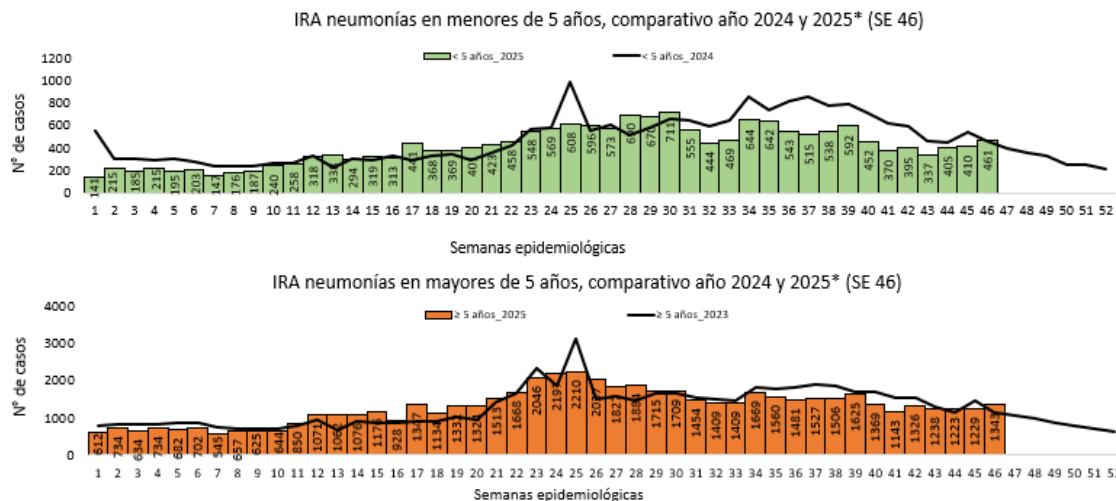


Gráfico 7. Proporción de casos de IRA neumonías según grupos de edad, por semana epidemiológica, Paraguay, SE 44 al SE 46 del 2025

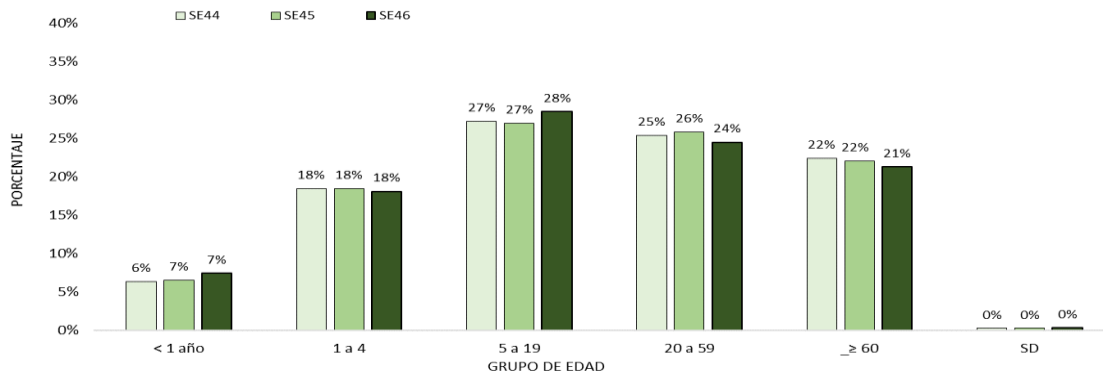


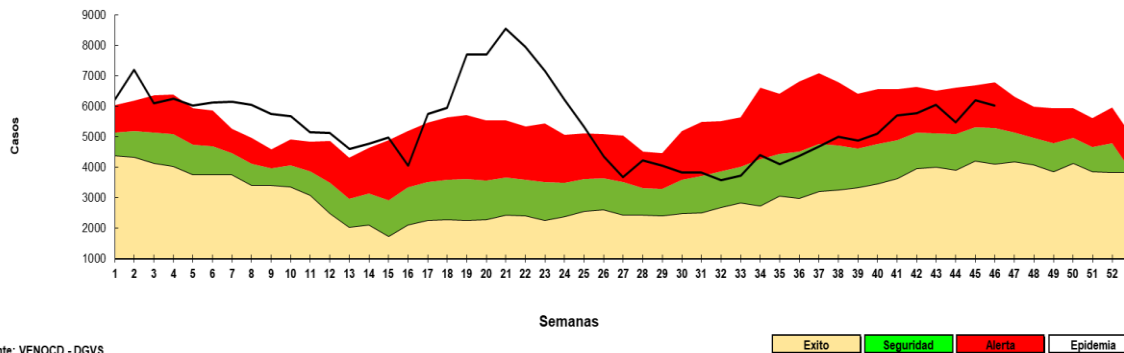
Tabla 3. Casos de IRA neumonías por regiones sanitarias, Paraguay, SE 44 al SE 46 del 2025

Regiones Sanitarias	SE44	SE45	SE46
CONCEPCION	76	78	83
SAN PEDRO NORTE	17	22	12
SAN PEDRO SUR	32	28	34
CORDILLERA	46	39	68
GUAIRA	49	43	55
CAAGUAZU	93	102	87
CAAZAPA	34	29	29
ITAPUA	348	385	419
MISIONES	17	16	16
PARAGUARI	50	43	56
ALTO PARANA	76	74	73
CENTRAL	431	453	478
ÑEEMBUCU	44	33	27
AMAMBAY	14	19	23
CANINDEYU	87	57	84
PDTE HAYES	23	40	41
BOQUERON	21	33	28
ALTO PARAGUAY	4	3	6
CAPITAL	170	146	191
Total	1632	1643	1810

- En la SE 46 se registran 1.810 casos de IRA neumonías, con un **aumento** del 10% con respecto a la semana anterior (SE 45= 1.643).
- En el comparativo de la tendencia de casos en niños <5 años, se observa un aumento con respecto al año 2024.
- La proporción de casos de IRA neumonías según grupos de edad, se observa un aumento del 1% en el en el grupo de 5 a 19 años de edad, con respecto a la semana anterior.

Enfermedad Diarreica Aguda (EDA)

Gráfico 8. Canal endémico de EDA en población total según semana epidemiológica, Paraguay, SE 46 del 2025



Fuente: VENOCD - DGVS

Tabla 4. Casos de EDA por regiones sanitarias, Paraguay, SE 44 a SE 46 del 2025

Regiones Sanitarias	SE 44	SE 45	SE 46
CONCEPCION	104	136	157
SAN PEDRO NORTE	91	109	129
SAN PEDRO SUR	63	80	95
CORDILLERA	140	147	142
GUAIRA	157	190	189
CAAGUAZU	160	164	195
CAAZAPA	70	96	82
ITAPUA	559	552	557
MISIONES	125	104	129
PARAGUARI	118	147	123
ALTO PARANA	431	488	415
CENTRAL	1567	1912	1878
ÑEEMBUCU	107	133	84
AMAMBAY	44	40	47
CANINDEYU	131	131	142
PDTE HAYES	203	251	191
BOQUERON	106	102	113
ALTO PARAGUAY	41	33	34
CAPITAL	1256	1389	1325
TOTAL	5473	6204	6027

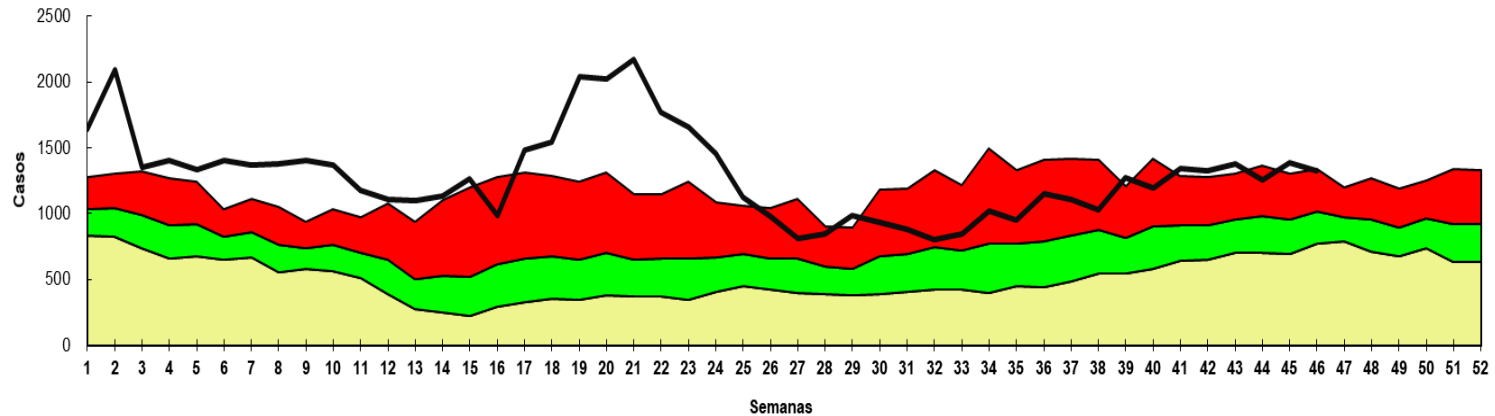
Hasta la SE 46/2025 se registran 6.027 casos de Enfermedad Diarreica Agudas (EDAS), con un **descenso** del 3% a nivel país con respecto a la semana anterior (n= 6.204).

La tendencia a nivel nacional se encuentra en la franja de alerta.

Se registró aumento en 9/18 regiones sanitarias: Concepción, San Pedro Norte, San Pedro Sur, Caaguazú, Itapúa, Misiones, Amambay, Canindeyú, Boquerón, Alto Paraguay.

Enfermedad Diarreica Aguda (EDA)

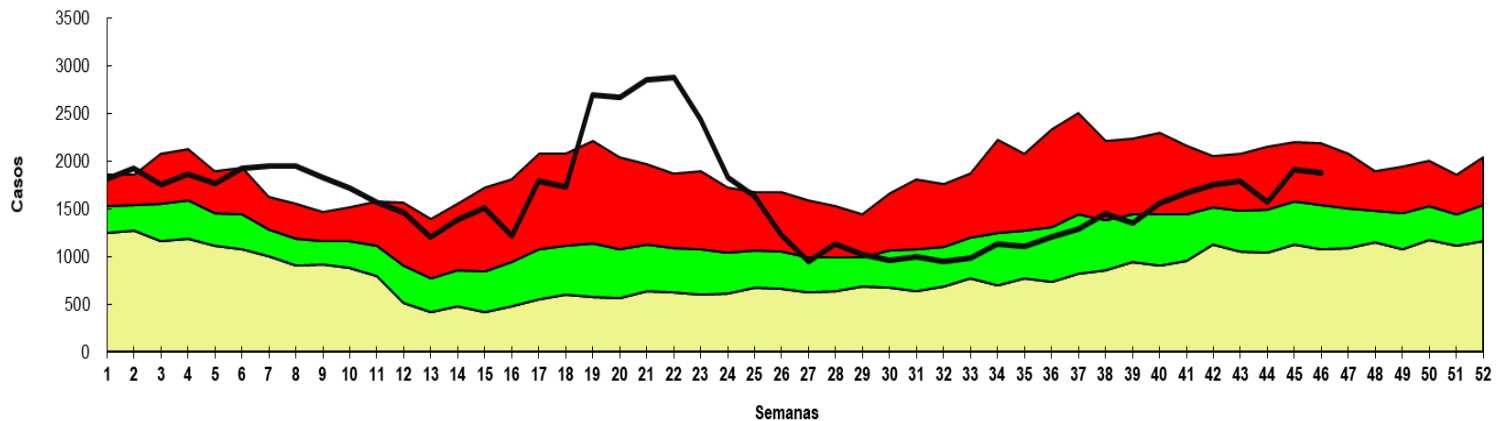
Canal endémico de *EDAs* en población de *ASUNCION* según semana epidemiológica
Paraguay, 2025 (Semana Epidemiológica N° 46)



Fuente: VENOCD-DGVS



Canal endémico de *EDAs* en población de *CENTRAL* según semana epidemiológica
Paraguay, 2025 (Semana Epidemiológica N° 46)

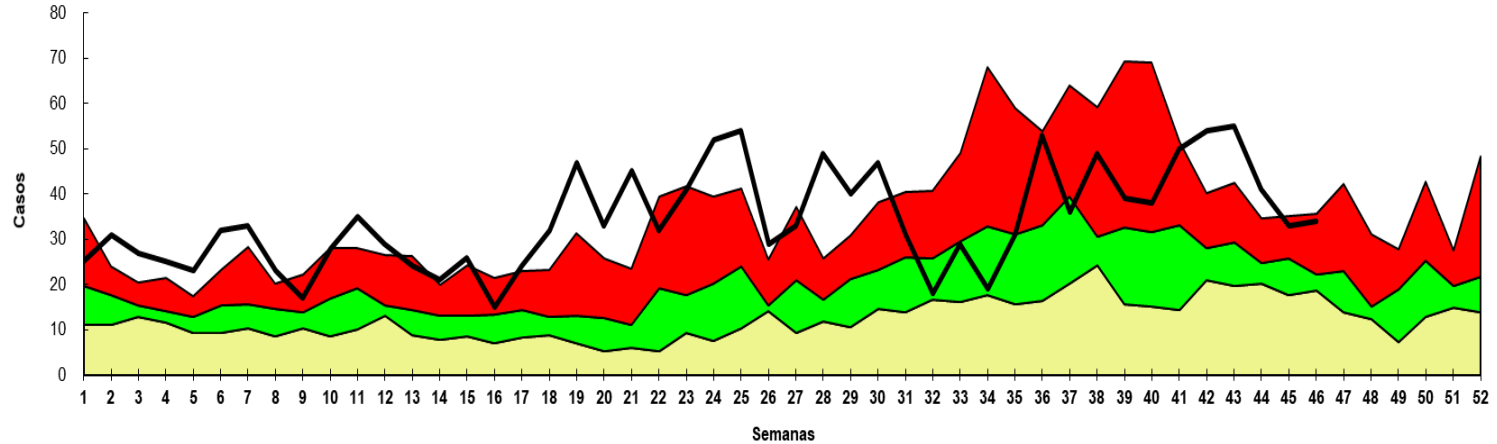


Fuente: VENOCD-DGVS



Enfermedad Diarreica Aguda (EDA)

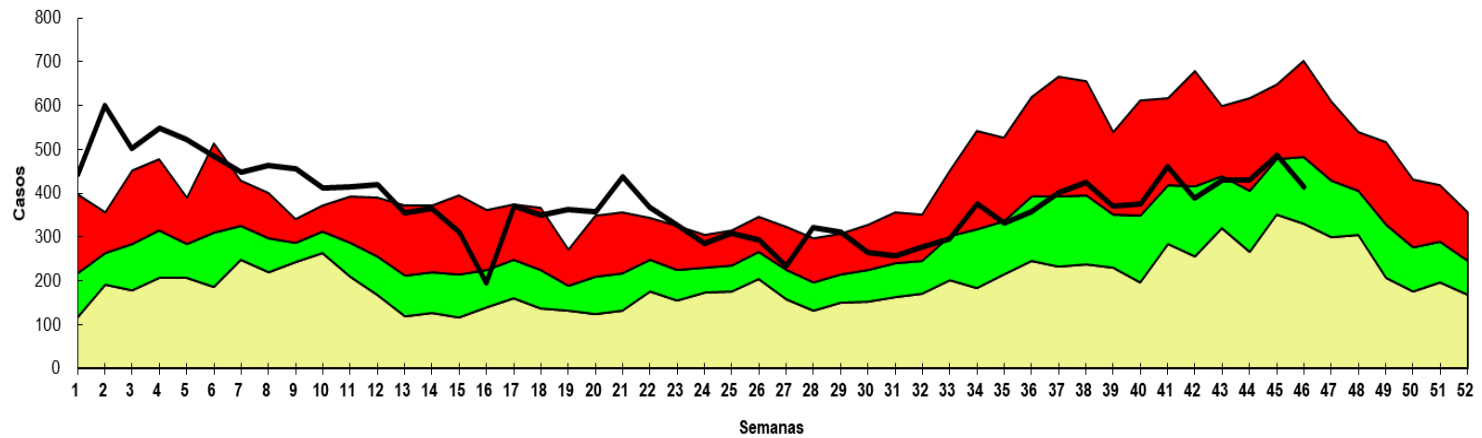
Canal endémico de *EDAs* en población de **ALTO PARAGUAY** según semana epidemiológica
Paraguay, 2025 (Semana Epidemiológica N° 46)



Fuente: VENOCD-DGVS



Canal endémico de *EDAs* en población de **ALTO PARANA** según semana epidemiológica
Paraguay, 2025 (Semana Epidemiológica N° 46)

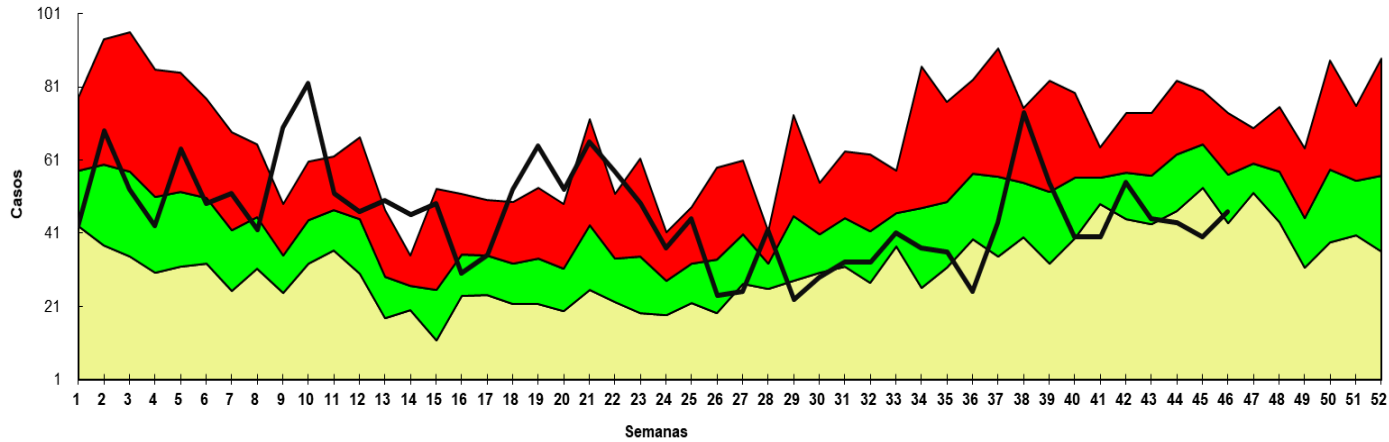


Fuente: VENOCD-DGVS



Enfermedad Diarreica Aguda (EDA)

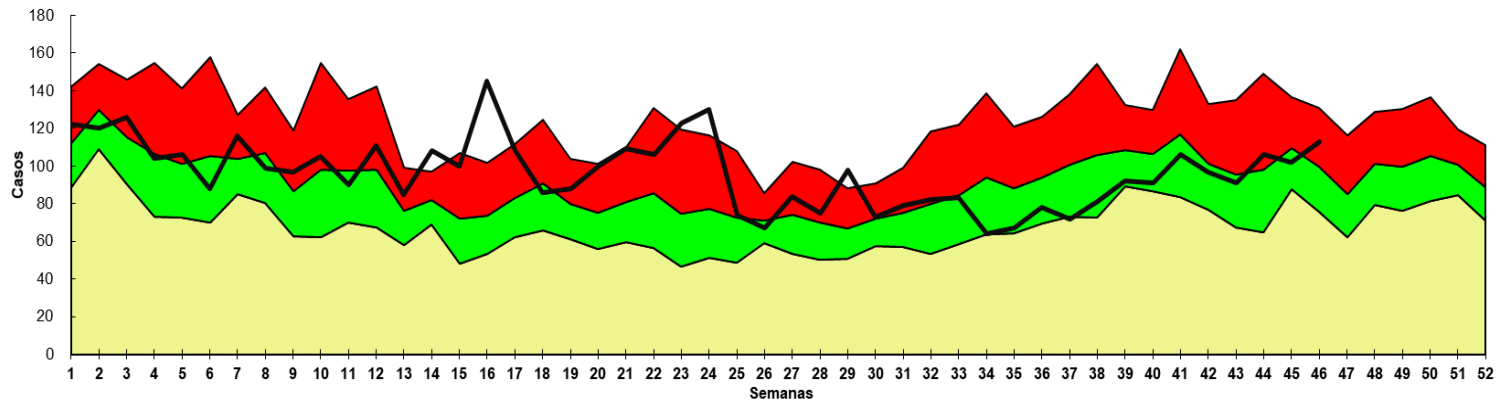
Canal endémico de *EDAs* en población de *AMAMBAY* según semana epidemiológica
Paraguay, 2025 (Semana Epidemiológica N° 46)



Fuente: VENOCD- DGVS



Canal endémico de *EDAs* en población de *BOQUERON* según semana epidemiológica
Paraguay, 2025 (Semana Epidemiológica N° 46)

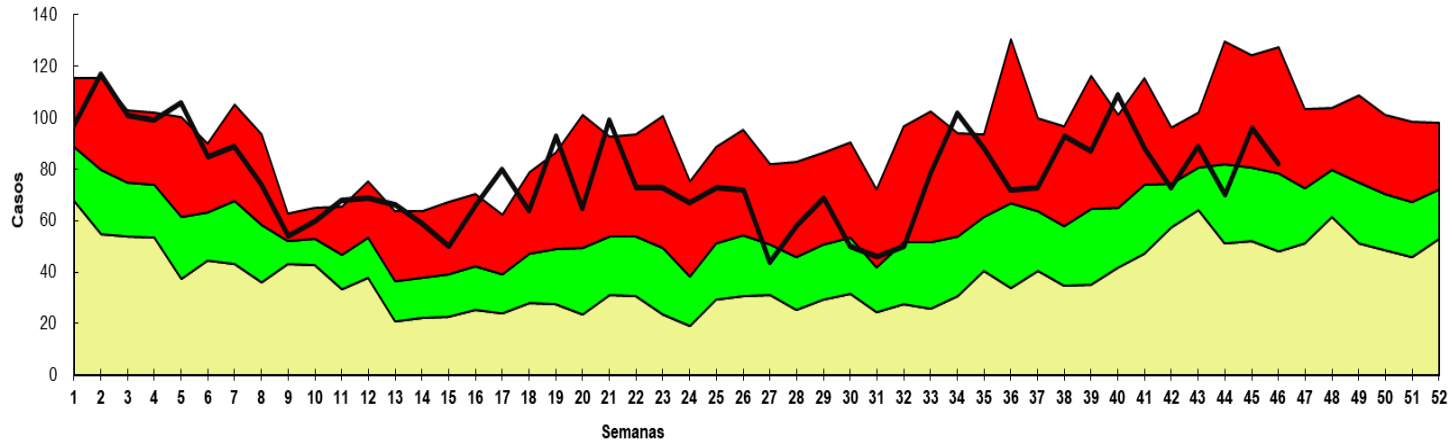


Fuente: VENOCD- DGVS



Enfermedad Diarreica Aguda (EDA)

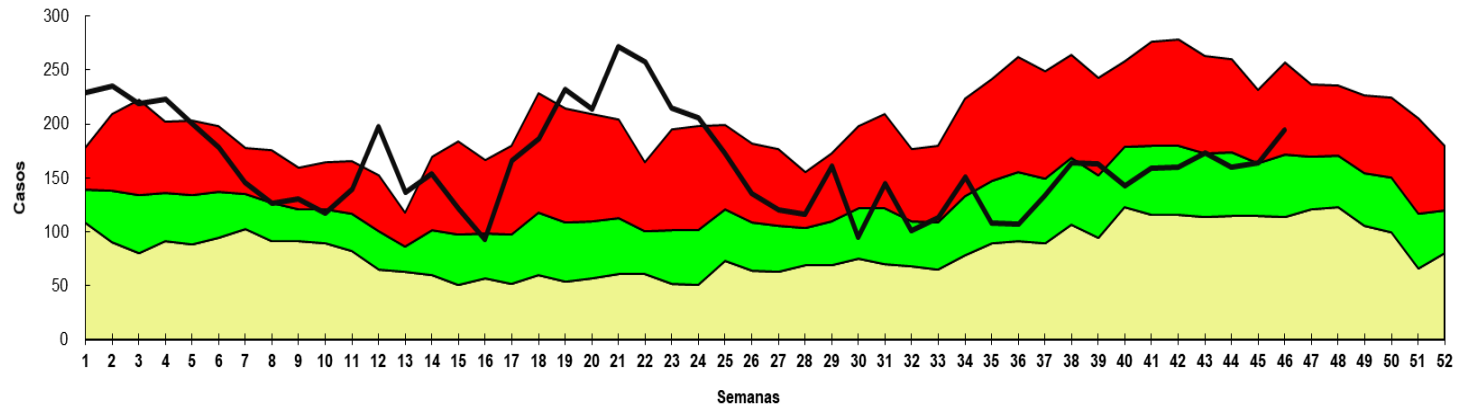
Canal endémico de EDAs en población CAAZAPÁ según semana epidemiológica
Paraguay, 2025 (Semana Epidemiológica N° 46)



Fuente: VENOCD - DGVS



Canal endémico de EDAs en población de CAAGUAZU según semana epidemiológica
Paraguay, 2025 (Semana Epidemiológica N° 46)

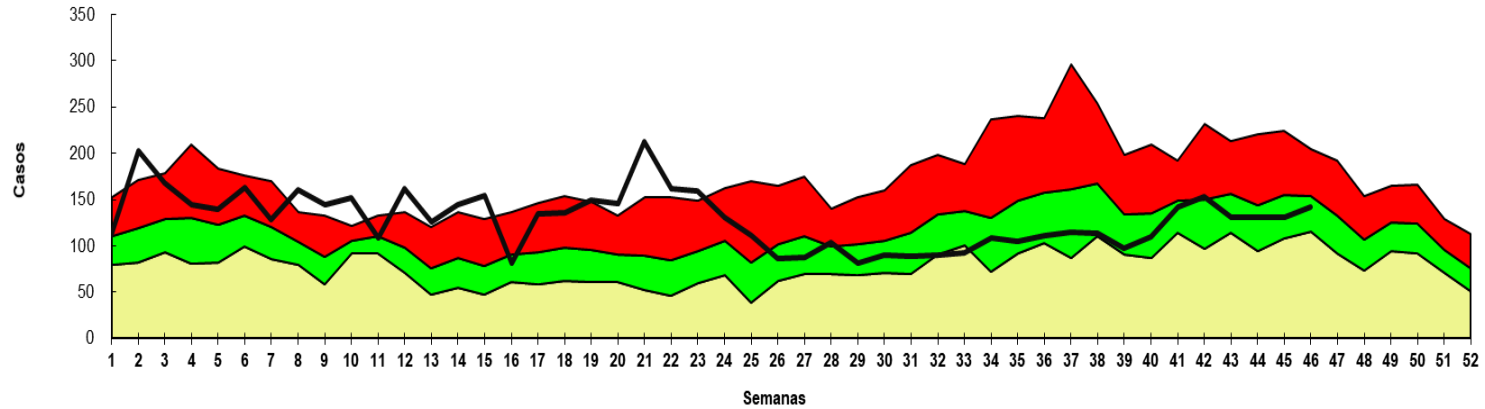


Fuente: VENOCD - DGVS



Enfermedad Diarreica Aguda (EDA)

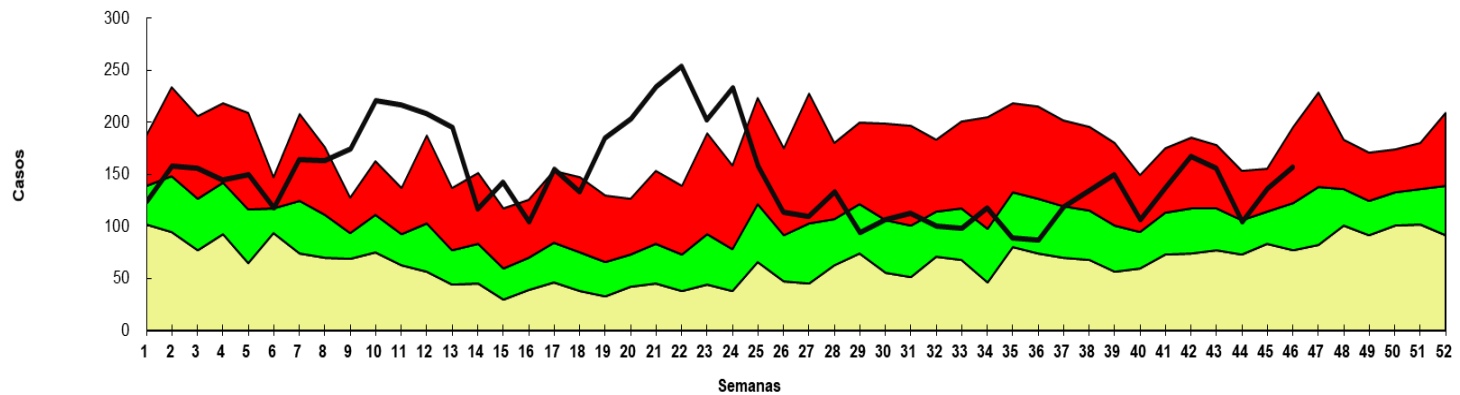
Canal endémico de EDAs en población de CANINDEYU según semana epidemiológica
Paraguay, 2025 (Semana Epidemiológica N° 46)



Fuente: VENOCD - DGVS



Canal endémico de EDAs en población de CONCEPCION según semana epidemiológica
Paraguay, 2025 (Semana Epidemiológica N° 46)

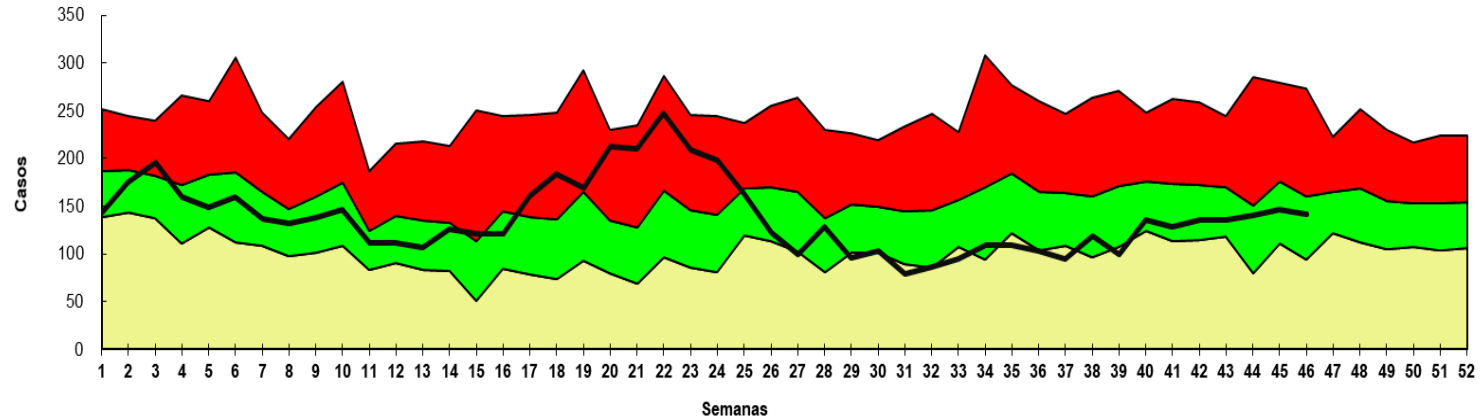


Fuente: VENOCD - DGVS



Enfermedad Diarreica Aguda (EDA)

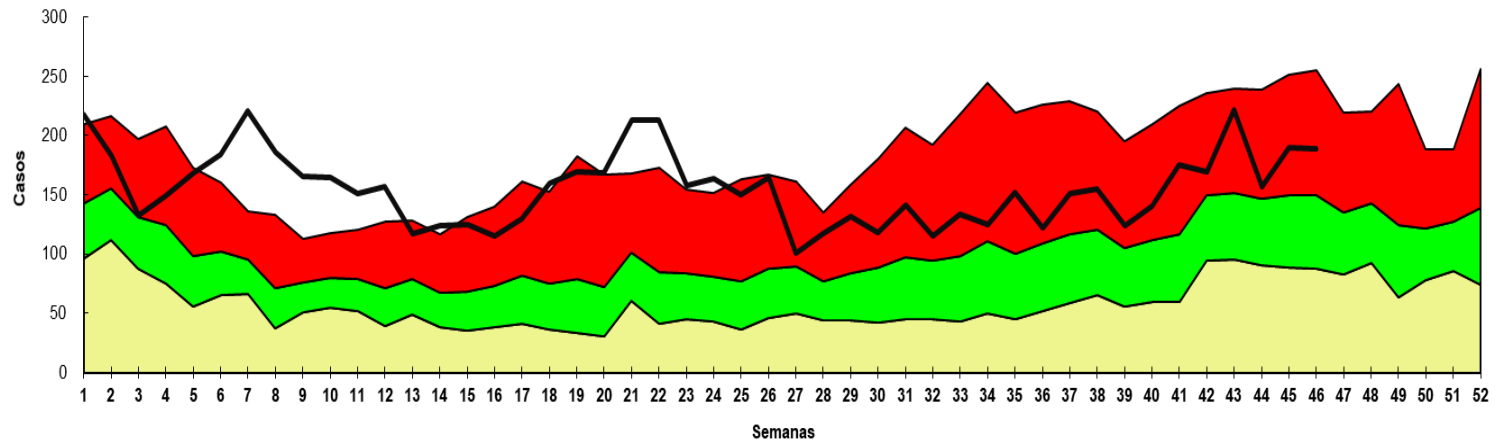
Canal endémico de *EDAs* en población de *CORDILLERA* según semana epidemiológica
Paraguay, 2025 (Semana Epidemiológica N° 46)



Fuente: VENOCD - DGVS



Canal endémico de *EDAs* en población de *GUAIRÁ* según semana epidemiológica
Paraguay, 2025 (Semana Epidemiológica N° 46)

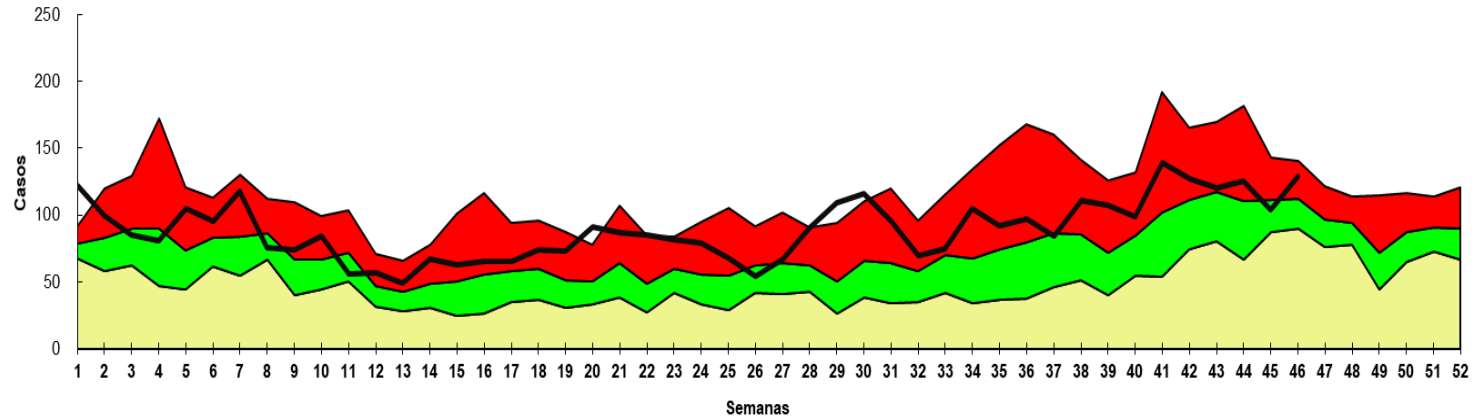


Fuente: VENOCD- DGVS



Enfermedad Diarreica Aguda (EDA)

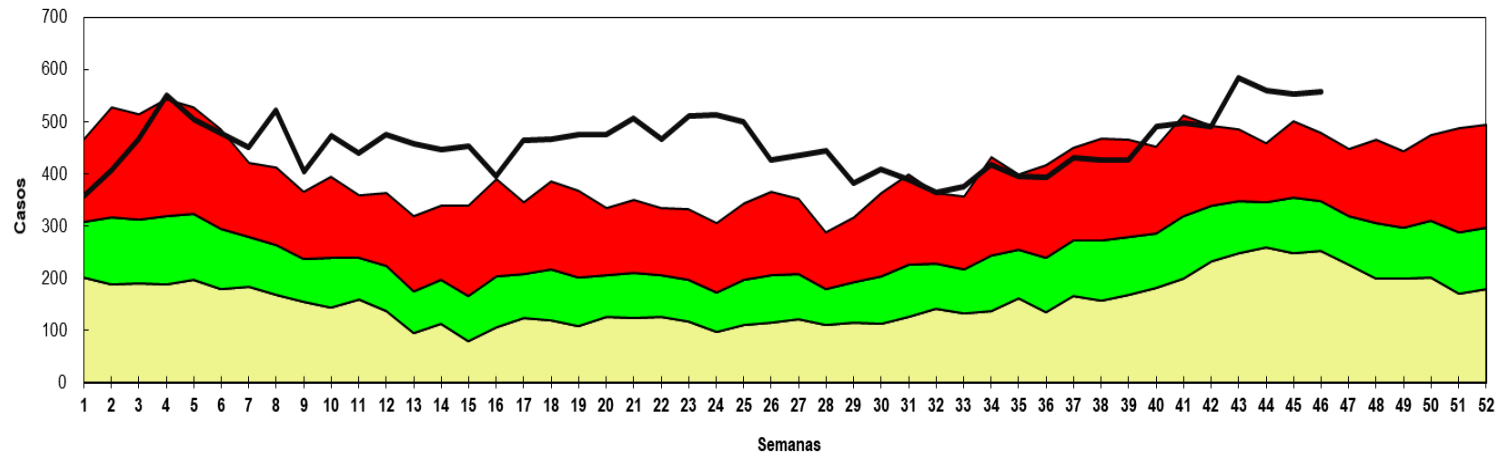
Canal endémico de EDAs en población de MISIONES según semana epidemiológica
Paraguay, 2025 (Semana Epidemiológica N° 46)



Fuente: VENOCD - DGVS



Canal endémico de EDAs en población de ITAPÚA según semana epidemiológica
Paraguay, 2025 (Semana epidemiológica N° 46)

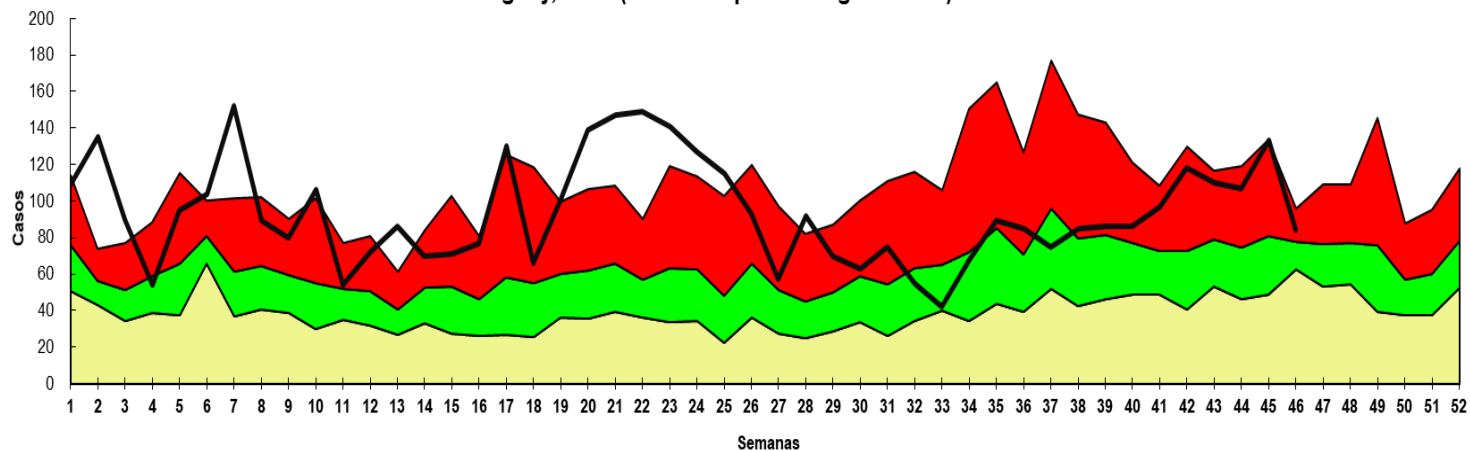


Fuente: VENOCD - DGVS



Enfermedad Diarreica Aguda (EDA)

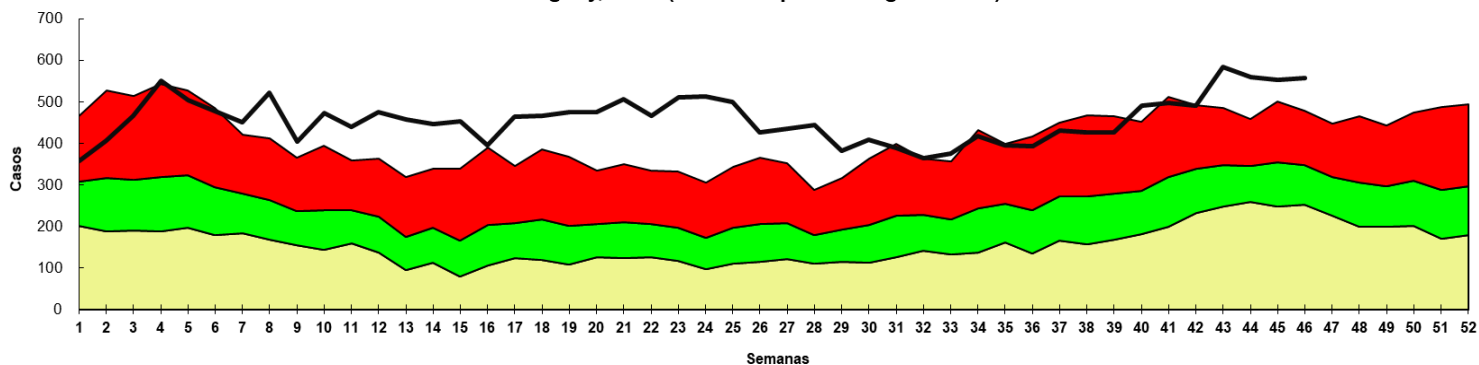
Canal endémico de EDAs en población de ÑEEMBUCU según semana epidemiológica
Paraguay, 2025 (Semana Epidemiológica N° 46)



Fuente: VENOCDE - DGVS



Canal endémico de EDAs en población de ITAPÚA según semana epidemiológica
Paraguay, 2025 (Semana epidemiológica N° 46)

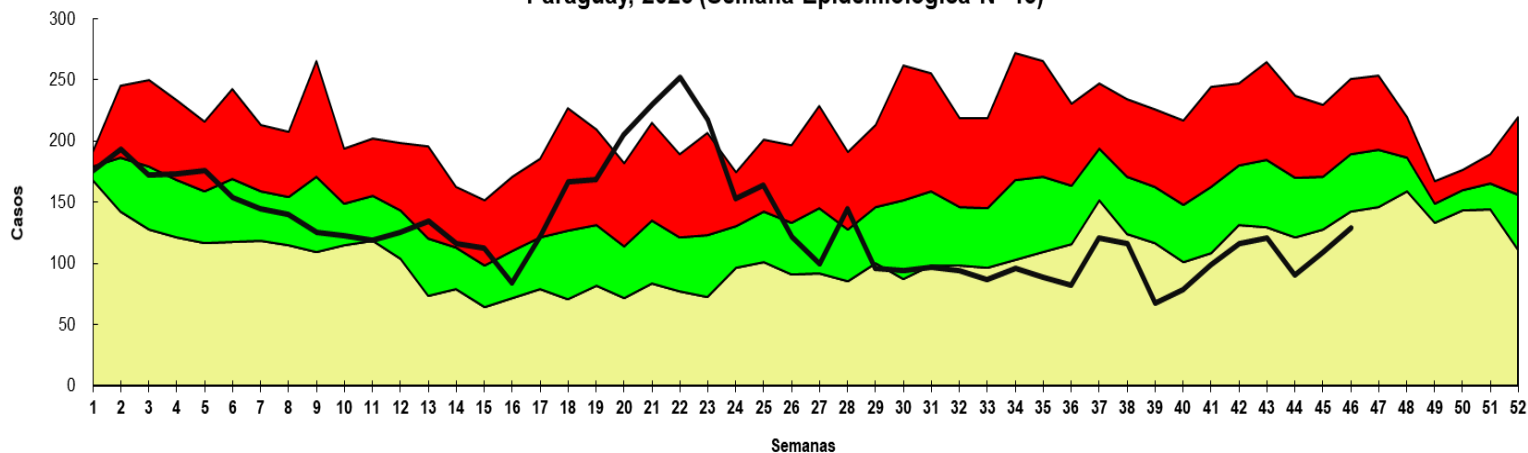


Fuente: VENOCDE - DGVS



Enfermedad Diarreica Aguda (EDA)

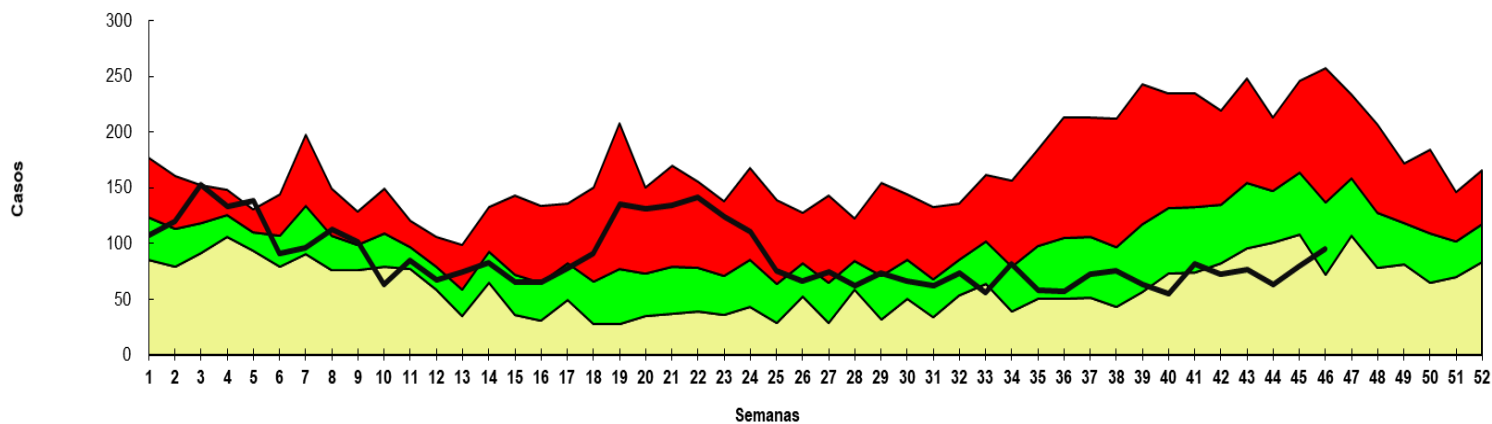
Canal endémico de EDAs en población de SAN PEDRO NORTE según semana epidemiológica
Paraguay, 2025 (Semana Epidemiológica N° 46)



Fuente: VENOCD-DGVS



Canal endémico de EDAs en población de SAN PEDRO SUR según semana epidemiológica
Paraguay, 2025 (Semana Epidemiológica N° 46)

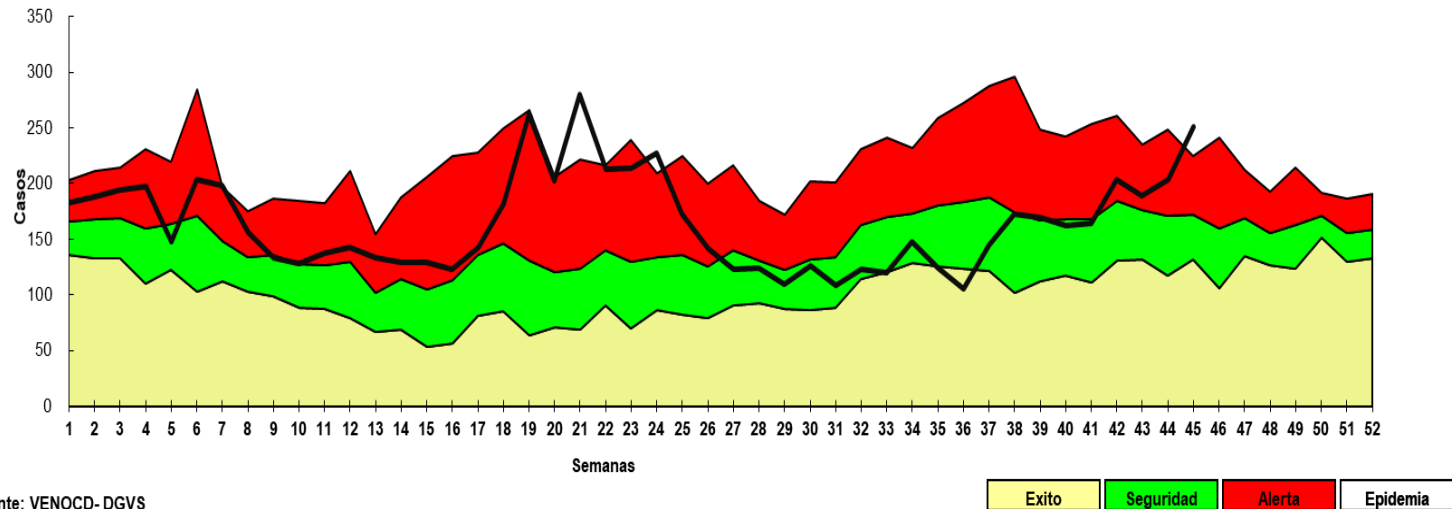


Fuente: VENOCD-DGVS



Enfermedad Diarreica Aguda (EDA)

Canal endémico de *EDAs* en población de PTE HAYES según semana epidemiológica Paraguay, 2025 (Semana Epidemiológica N° 46)



Fuente: VENOCD-DGVS

Varicela y Conjuntivitis

Gráfico 9. Casos de varicela según semana epidemiológica, Paraguay, años 2022 a 2025 (SE 46)

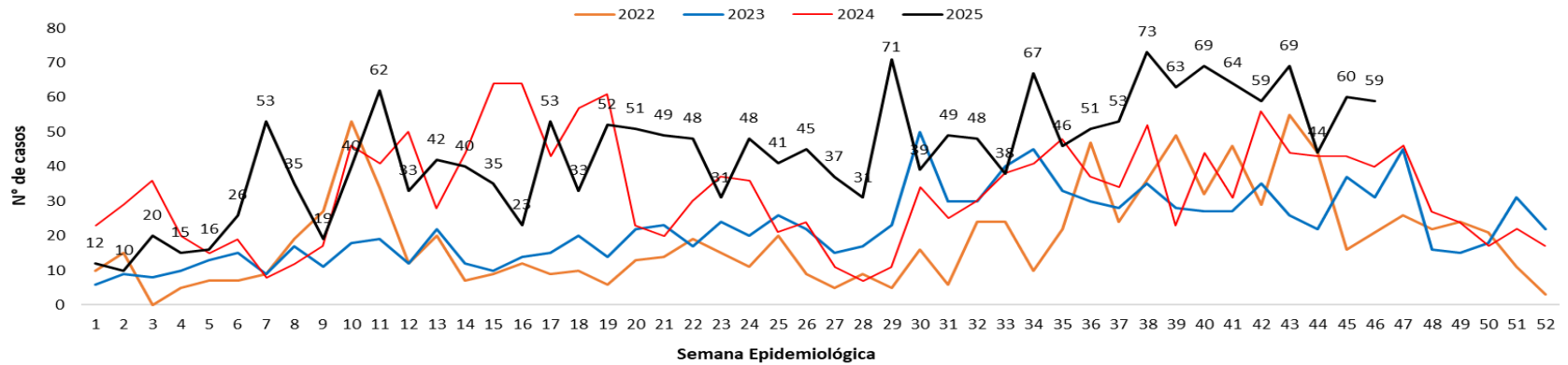
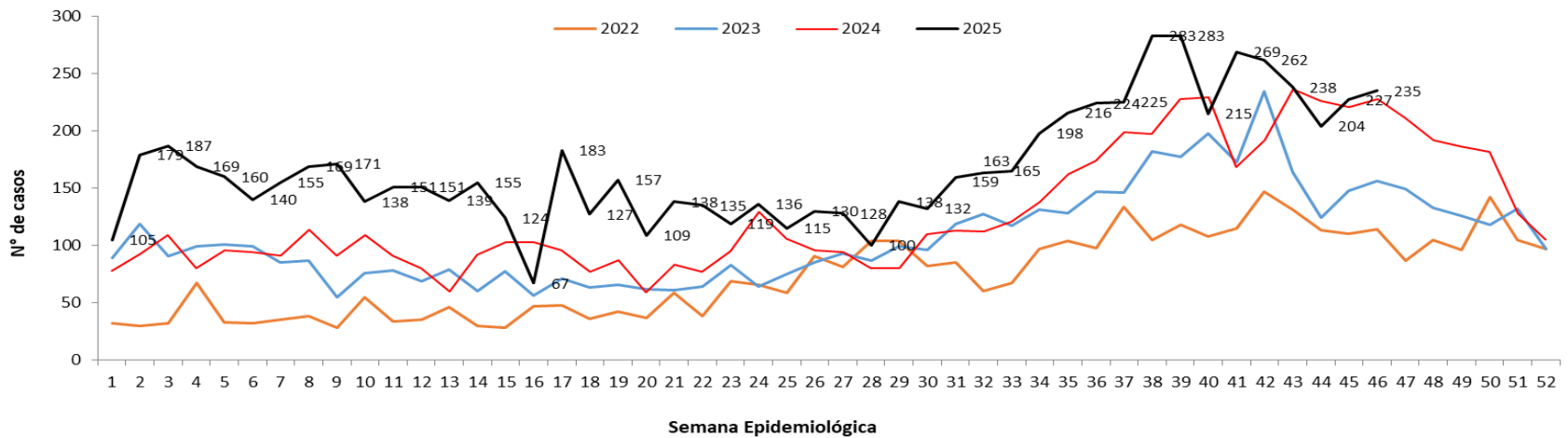


Gráfico 10. Casos de conjuntivitis según semana epidemiológica, Paraguay, años 2022 a 2025 (SE 46)



Puntos claves

- En la SE 46/2025, el cumplimiento en la notificación de planilla semanal de ENO a nivel país fue óptimo con 99,7% (n=1.485/1.489).
- Las ETI se registran con 31.962 casos, con **aumento** del 8% con respecto a la semana anterior (SE 45= 29.495). La tendencia de casos a nivel nacional se encuentra en la franja de epidemia. En cuanto a la proporción de consultas por grupos de edad. Se observa aumento de 1% en el grupo de 5 a 19 años, con respecto a la semana anterior.
- En IRA no neumonía se registran 31.792 casos, con **aumento** del 5% con respecto a la semana anterior (SE45= 30.286). La tendencia de casos IRAS Total a nivel nacional se encuentra en la franja de epidemia. Se observa aumento del 1% en el grupo de 1 a 4 años de edad, con respecto a la semana anterior.
- En IRA neumonías se registran 1.810 casos, con un **aumento** del 10% con respecto a la semana anterior (SE 45= 1.643). En el comparativo de la tendencia de casos en niños <5 años, se observa un **aumento** con respecto al año 2024. La proporción de casos de IRA neumonías según grupos de edad, se observa un aumento del 1% en el grupo de 5 a 19 años,, con respecto a la semana anterior.
- Hasta la SE 46/2025 se registran 6.027 casos de Enfermedad Diarreica Agudas (EDAS), con un **descenso** del 3% a nivel país con respecto a la semana anterior (n= 6.204). La tendencia a nivel nacional se encuentra en la franja de alerta. Se registró aumento en 9/18 regiones sanitarias: Concepción, San Pedro Norte, San Pedro Sur, Caaguazú, Itapúa, Misiones, Amambay, Canindeyú, Boquerón, Alto Paraguay.
- Los casos de varicela con un **disminución** respecto a la semana anterior (60 vs 59).
- Los casos conjuntivitis con un **aumento** con respecto a la semana anterior (227 vs 235).
- Se recomienda mejorar los datos de enfermedades por grupos de edad, y mantener el cumplimiento de las notificaciones semanales en niveles óptimos superiores al 96%.