



GOBIERNO DEL
PARAGUAY

MINISTERIO DE
SALUD PÚBLICA Y
BIENESTAR SOCIAL



REPORTE N° 47

Situación Epidemiológica COVID-19 en Paraguay, SE 47/2025

Fecha de actualización 26/11/2025

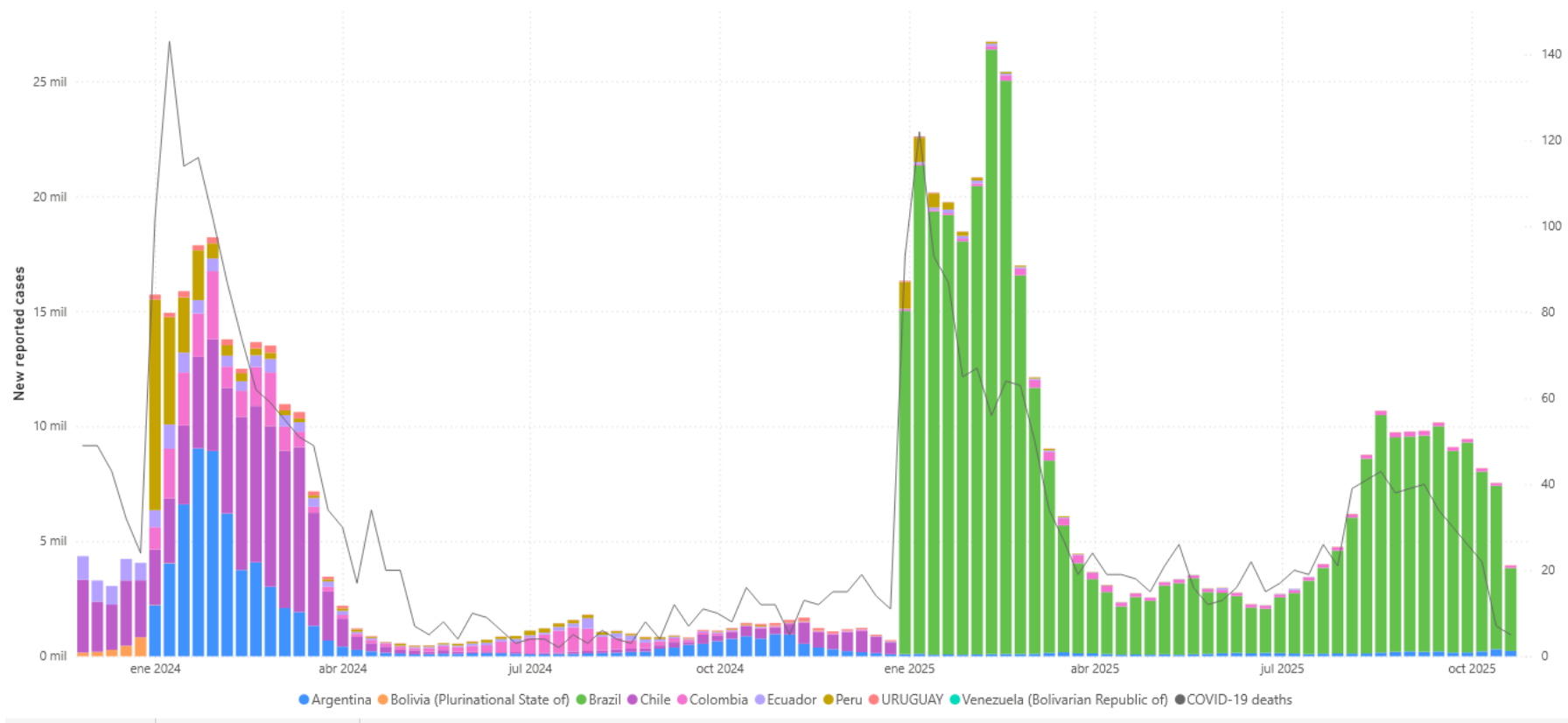
Situación de SARS-CoV-2 - Región de las Américas



MINISTERIO DE
SALUD PÚBLICA Y
BIENESTAR SOCIAL



SUBREGIÓN ANDINA, BRASIL Y CONO SUR



A nivel de las Américas, las últimas tres semanas notificaron casos de COVID-19 Brasil, Argentina y Colombia

[SARS CoV2 Situation - Region of the Americas - PAHO/WHO | Pan American Health Organization](#)

RESUMEN CASOS CONFIRMADOS COVID-19 en Paraguay

Datos acumulados desde 2020 hasta la SE 47/2025 (22/11/2025)

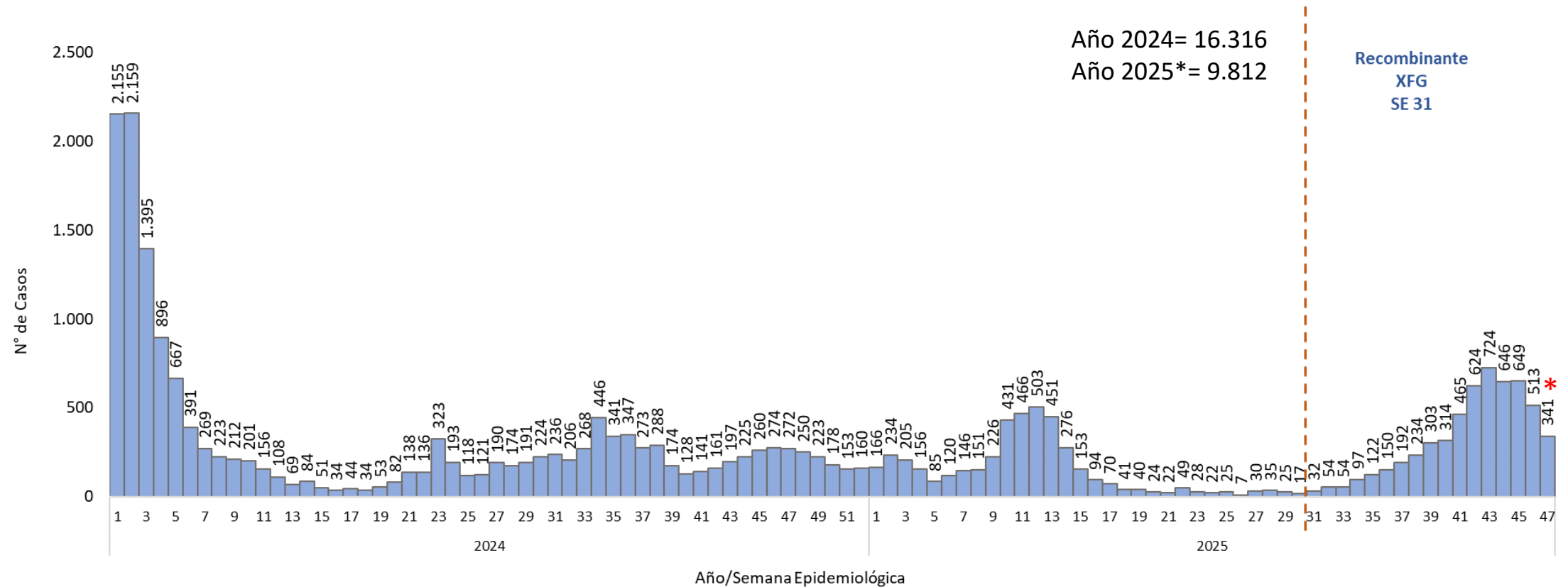
	Casos confirmados	Hospitalizados	Fallecidos
2020	108.030	8.936	2.499
2021	364.681	39.593	14.377
2022	330.454	12.489	2.896
2023	22.359	2.307	323
2024	16.316	1.473	123
2025*	9.812	1.154	45

*datos parciales SE 1/2025 a SE 47 del 2025.

Nota: Los datos son dinámicos, y pueden modificarse en semanas anteriores, debido a los procesos de actualizaciones y verificaciones

SITUACIÓN COVID-19 EN PARAGUAY

Datos acumulados desde la **SE 1** del 2024 hasta la **SE 47/2025** (22/11/2025)

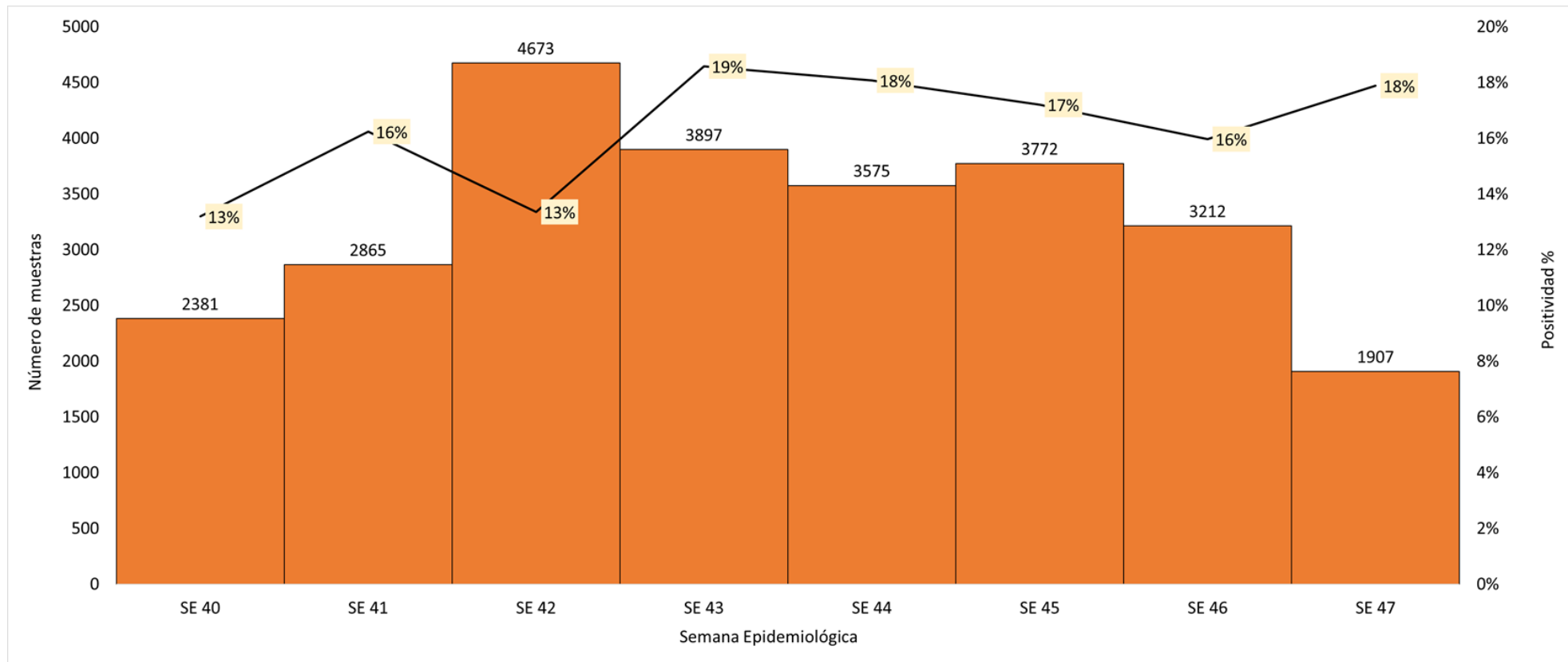


Semana 47*: con datos parciales

Nota: Los datos son dinámicos, y pueden modificarse en semanas anteriores, debido a los procesos de actualizaciones y verificaciones

Muestras procesadas para SARS COV-2 reportadas al sistema de vigilancia, Paraguay

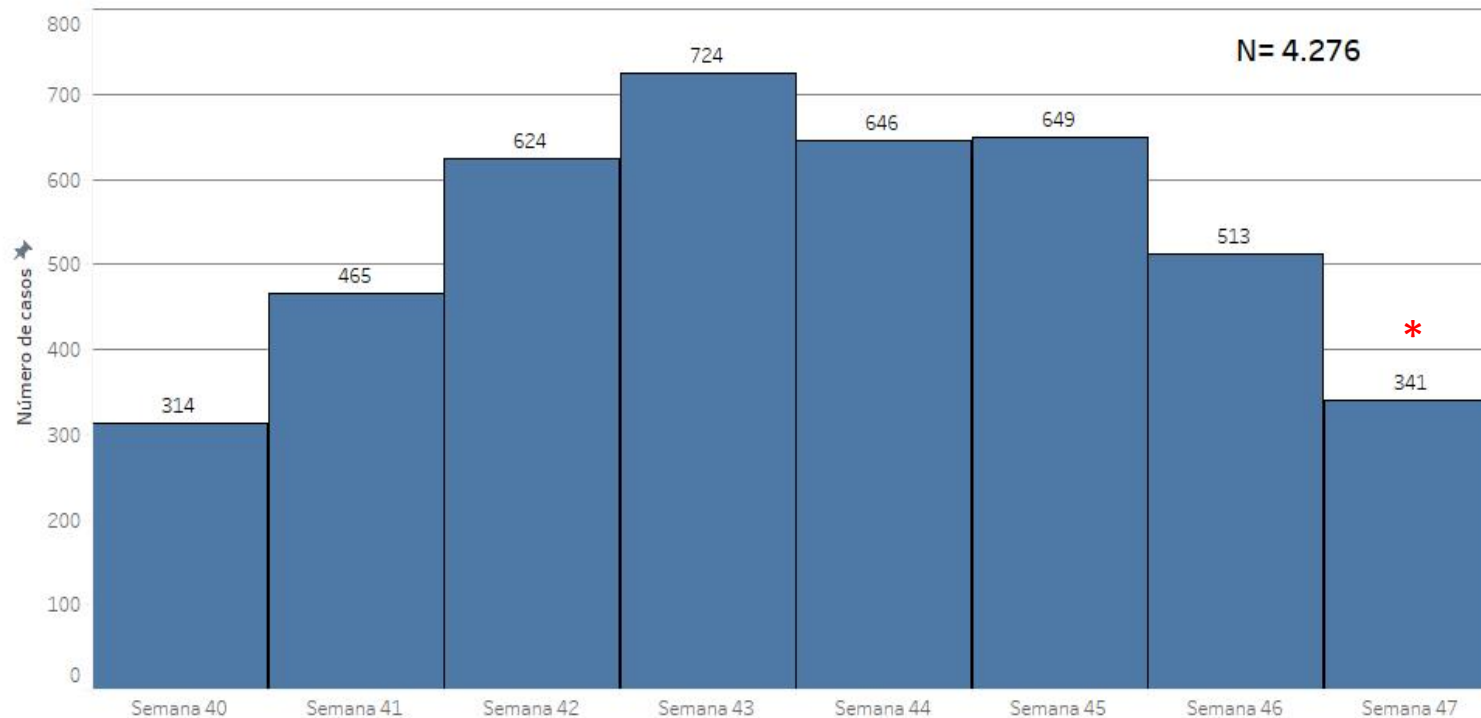
Datos acumulados desde la SE 40 a SE 47/2025 (22/11/2025)



En la SE 47/2025 (datos parciales), se procesaron 1.907 muestras para SARS CoV-2, con una tasa de positividad de **18%**.

SITUACIÓN COVID-19 EN PARAGUAY

Datos acumulados desde la **SE 40** a **SE 47/2025** (22/11/2025)



Tasa de incidencia promedio por semana, últimos 14 días

- **Casos COVID-19: 854**
- **T.I.A.: 5,6 casos/100 mil hab/sem.**
- **Hospitalizados: 0,50/100 mil hab**
- **Tasa de mortalidad: 0,01 /100 mil hab.**

Datos Parciales*

Semana 47*: con datos parciales

Nota: Los datos son dinámicos, y pueden modificarse en semanas anteriores, debido a los procesos de actualizaciones y verificaciones

En comparación de la SE 47/2025 (n=341) con la SE 46/2025 (n=513) descenso del -34% en relación a la semana anterior.

Casos COVID-19 en Paraguay, SE 40 a SE 47/2025

EJE METROPOLITANO



GOBIERNO DEL
PARAGUAY

MINISTERIO DE
SALUD PÚBLICA Y
BIENESTAR SOCIAL



EJE METROPOLITANO



Casos COVID-19, SE 47/2025 distribución por departamentos

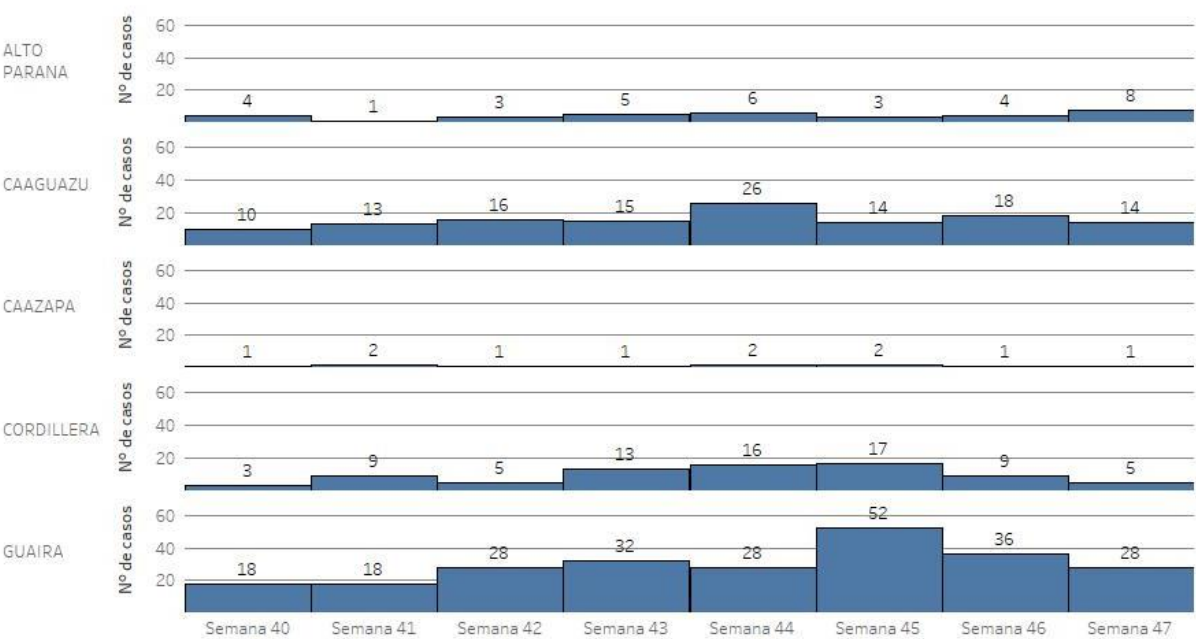
DEPARTAMENTO	CASOS
CENTRAL	113
ASUNCION	97
ITAPUA	33
GUAIRA	28
CAAGUAZU	14
PTE. HAYES	13
ALTO PARANA	8
PARAGUARI	6
CANINDEYU	6
CORDILLERA	5
SAN PEDRO	4
CONCEPCION	3
AMAMBAY	3
ÑEEMBUCU	3
BOQUERON	2
MISIONES	1
CAAZAPA	1
ALTO PARAGUAY	1
TOTAL	341

En la última semana, en 18/18 departamentos se registraron casos.

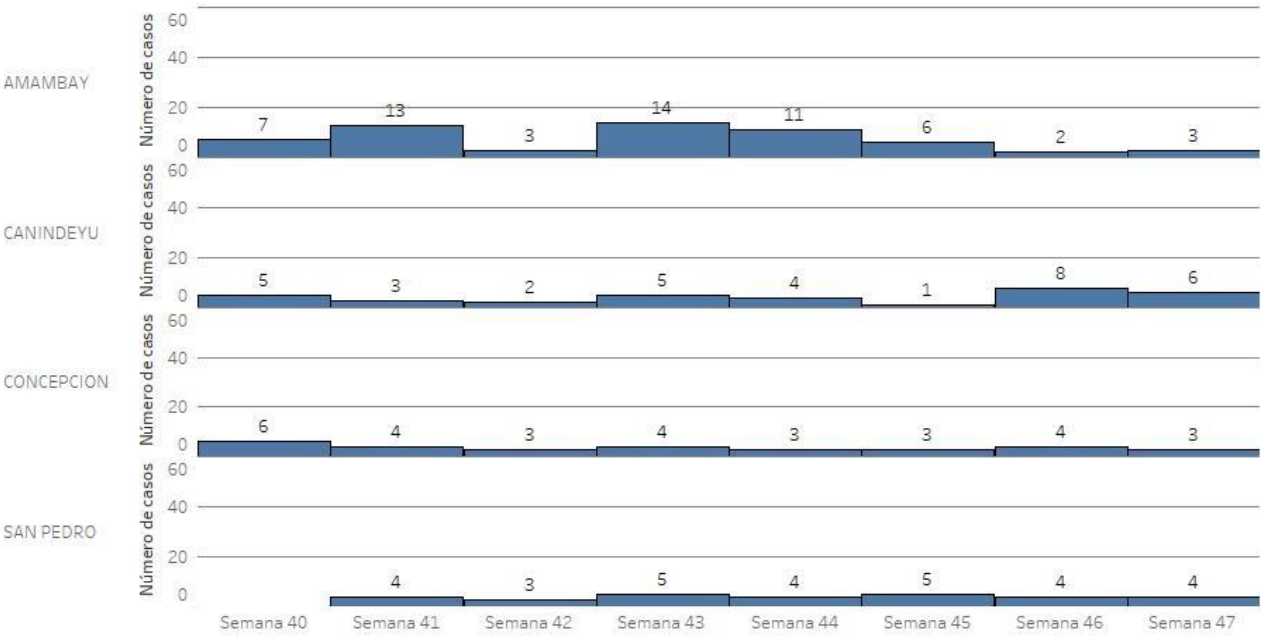
Nota: Los datos son dinámicos, y pueden modificarse en semanas anteriores, debido a los procesos de actualizaciones y verificaciones
**SEMANA 47 datos parciales*

Casos COVID-19 en Paraguay, SE 40 - SE 47/2025

EJE CENTRO ESTE



EJE NORTE



Nota: Los datos son dinámicos, y pueden modificarse en semanas anteriores, debido a los procesos de actualizaciones y verificaciones
**SEMANA 47 datos parciales*

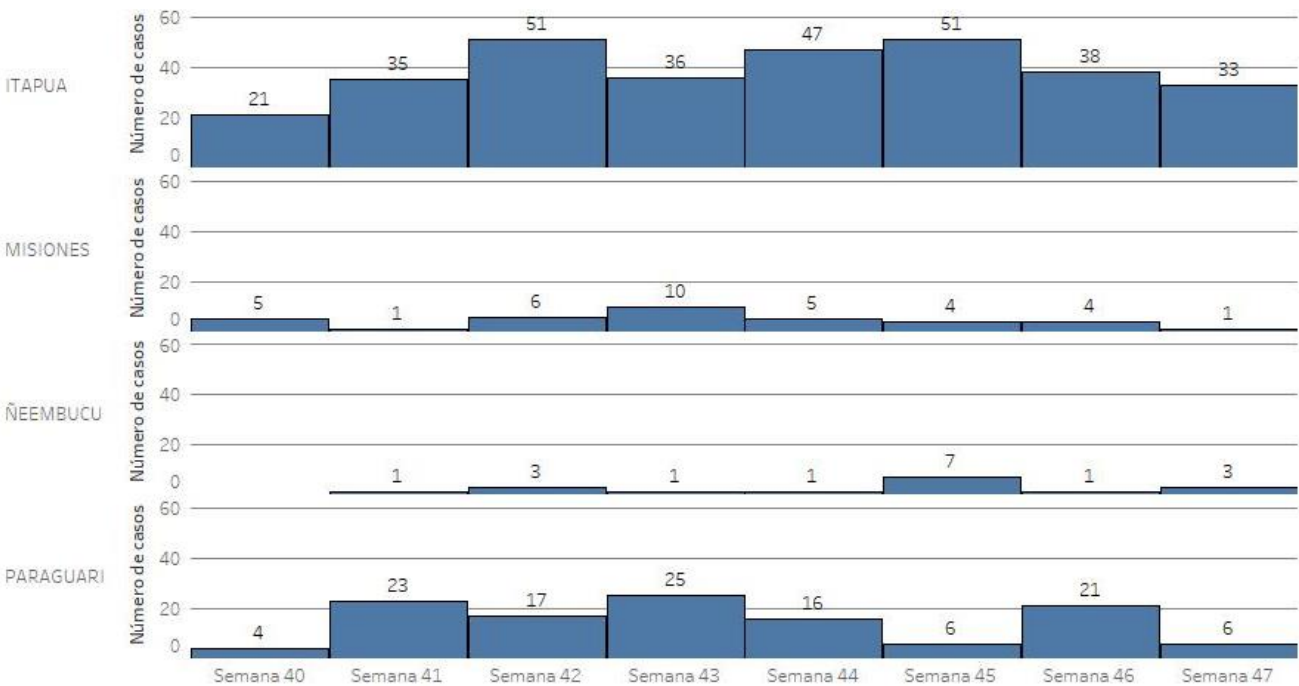
Casos COVID-19 en Paraguay, SE 40 - SE 47/2025



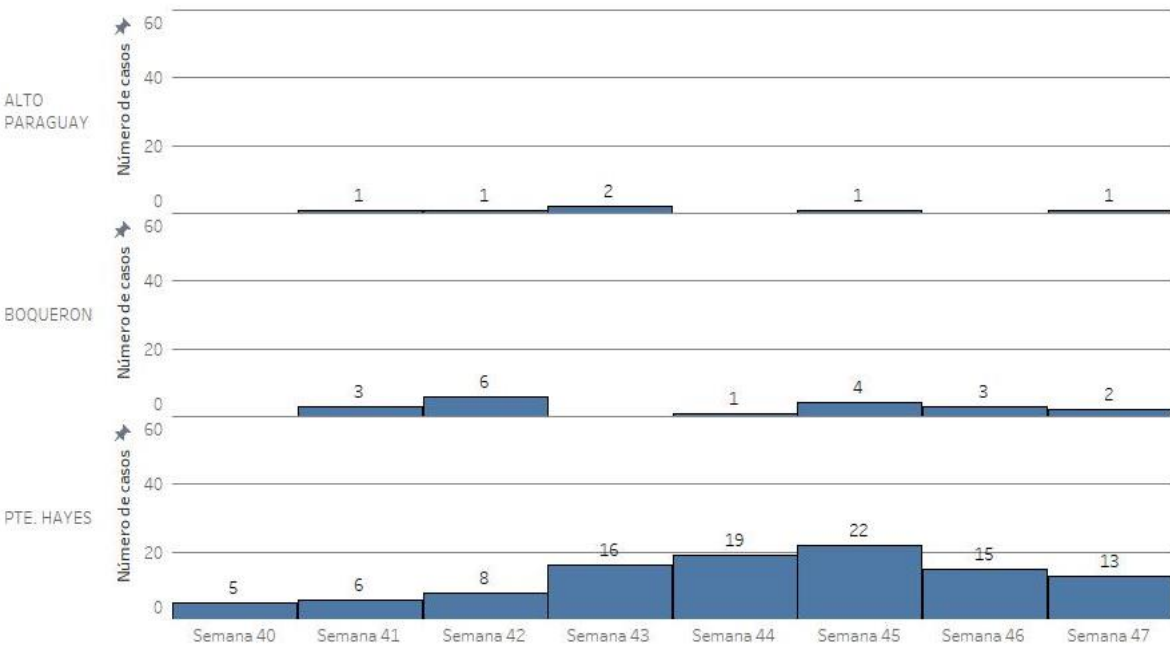
MINISTERIO DE
SALUD PÚBLICA Y
BIENESTAR SOCIAL



EJE SUR



EJE CHACO



Nota: Los datos son dinámicos, y pueden modificarse en semanas anteriores, debido a los procesos de actualizaciones y verificaciones
**SEMANA 47 datos parciales*

Casos COVID-19 según grupos de edad

Proporción de casos COVID-19 por grupos de edad, Paraguay, 8 últimas semanas (SE 40 a 47/2025)

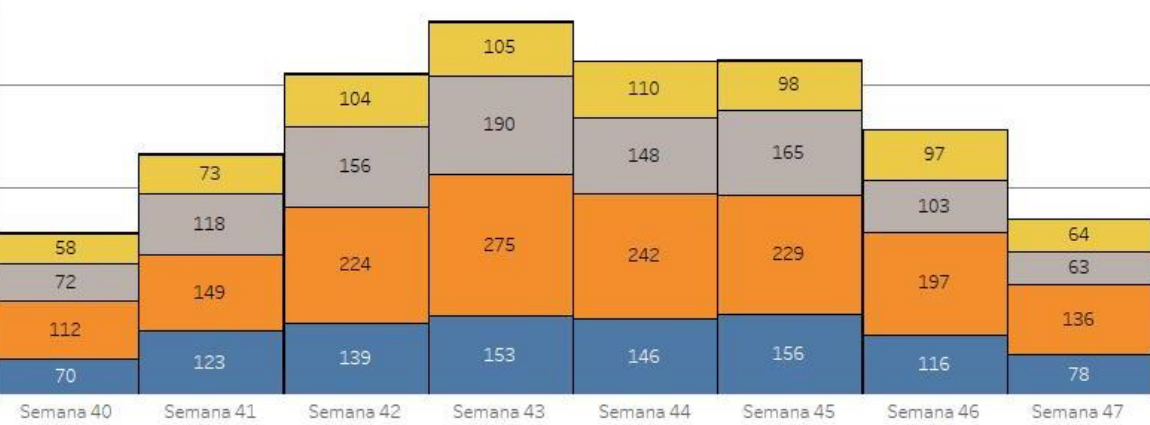


GOBIERNO DEL PARAGUAY

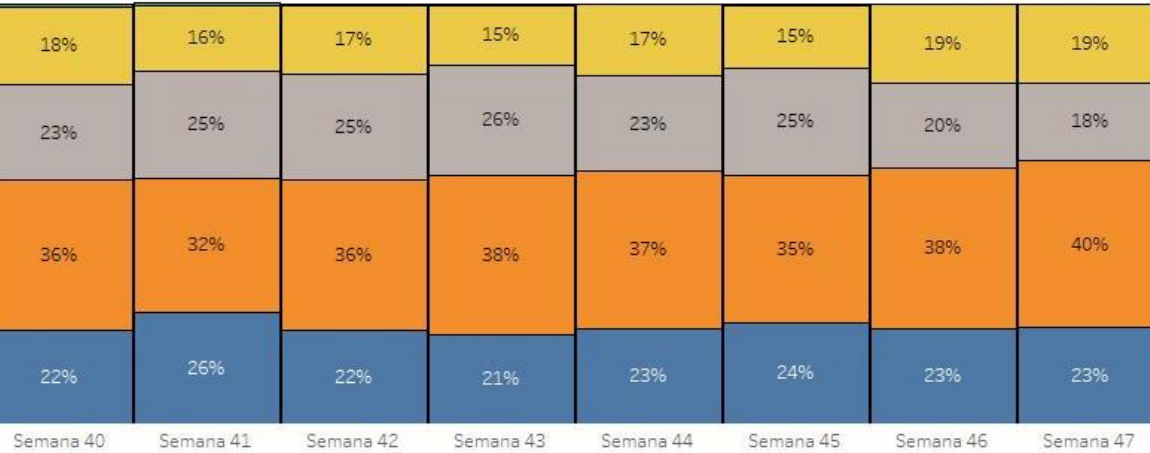
MINISTERIO DE SALUD PÚBLICA Y BIENESTAR SOCIAL



Casos confirmados COVID-19 según grupo de edad SE 40 a SE 47/2025



Porcentaje de casos COVID-19 según grupo de edad SE 40 a SE 47/2025



Grupo Edad_SEMANA
sin datos
60 y +
40 a 59
20 a 39
0 a 19

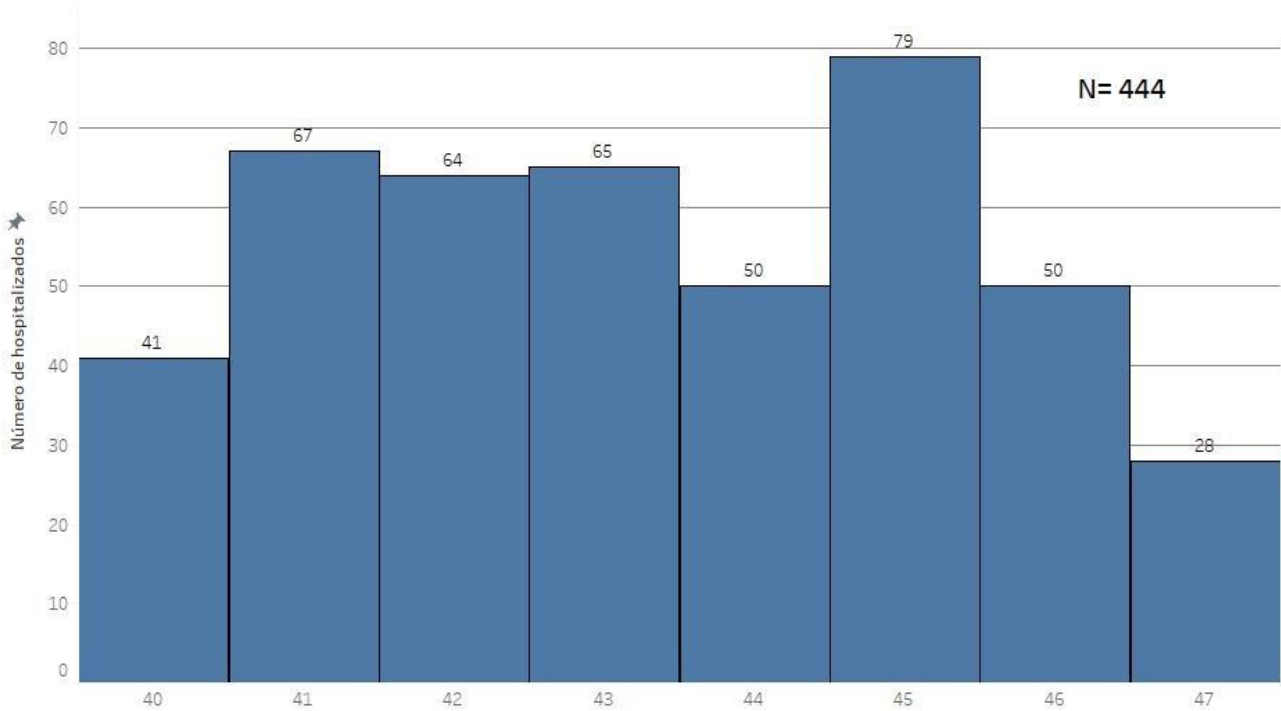
En la SE 47/2025, con predominio de los grupos 20 a 39 años (40%), seguido de 0 a 19 años (23%).

*Datos de la SE 47/2025 son parciales.

Hospitalizados Covid-19

Hospitalizados COVID-19, 8 últimas semanas(SE 40 a SE 47/2025)

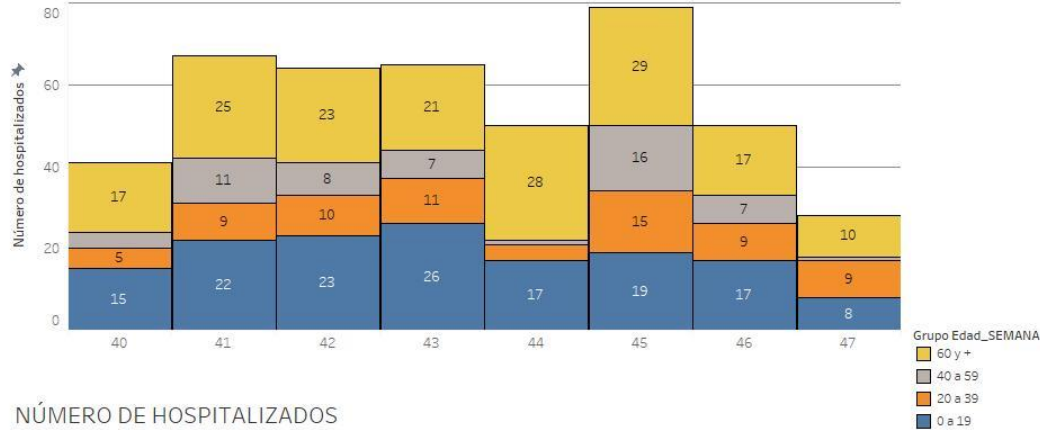
HOSPITALIZADOS COVID-19



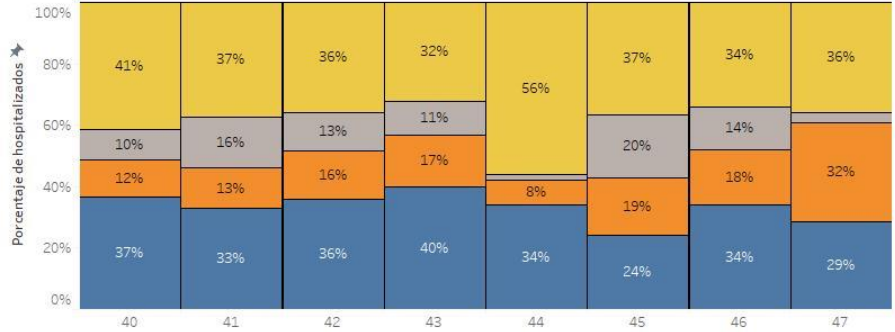
**Hospitalizados acumulados
8 últimas semanas
SE 40 a SE 47/2025: 444**
SALA: 403 (91%)
UCI: 41 (9%)

Número de casos hospitalizados, según grupo de edad y sexo, 8 últimas semanas, SE 40 a SE 47/2025

NÚMERO DE HOSPITALIZADOS
8 últimas semanas (SE 40 A SE 47)

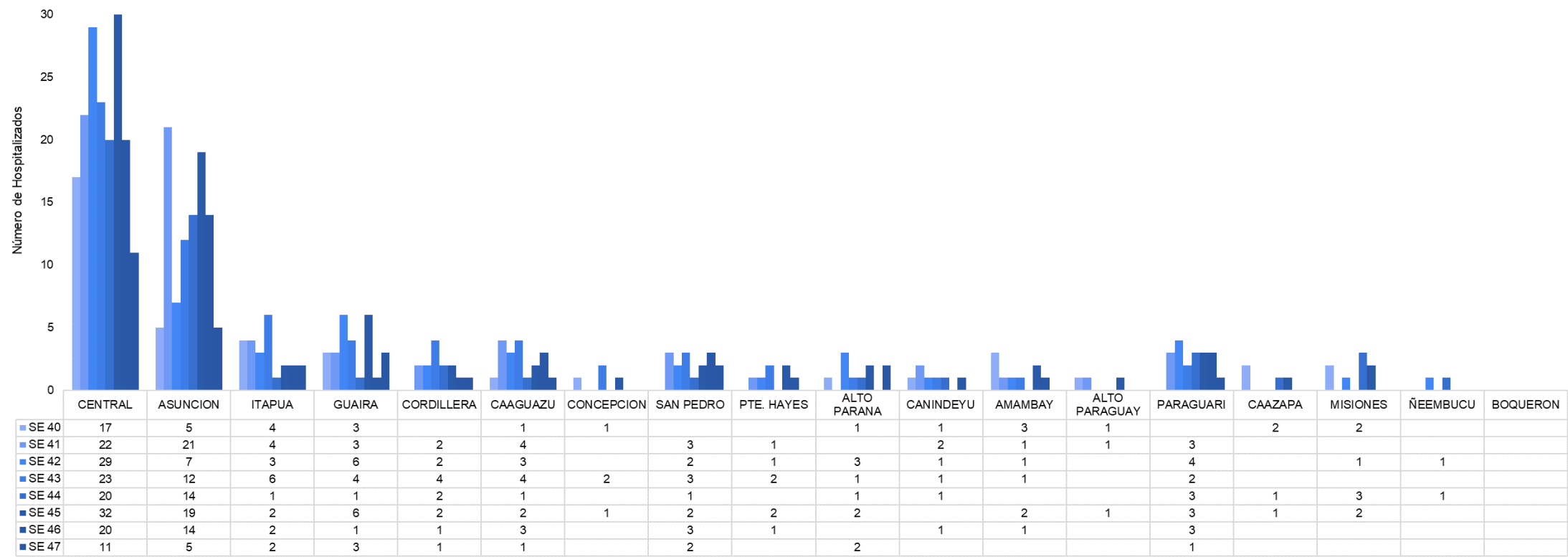


NÚMERO DE HOSPITALIZADOS
8 últimas semanas (SE 40 A SE 47)



En la SE 47/2025 se registran 28 hospitalizados, con predominio de los grupos 60 años y más, seguido del grupo de 20 a 39 años.

Número de casos hospitalizados, según grupo de edad, 8 últimas semanas, SE 40 a SE 47/2025



En la última semana, en 9/18 departamentos se registraron casos hospitalizados, el mayor número de hospitalizaciones se concentra en el departamento Central y Asunción



GOBIERNO DEL
PARAGUAY

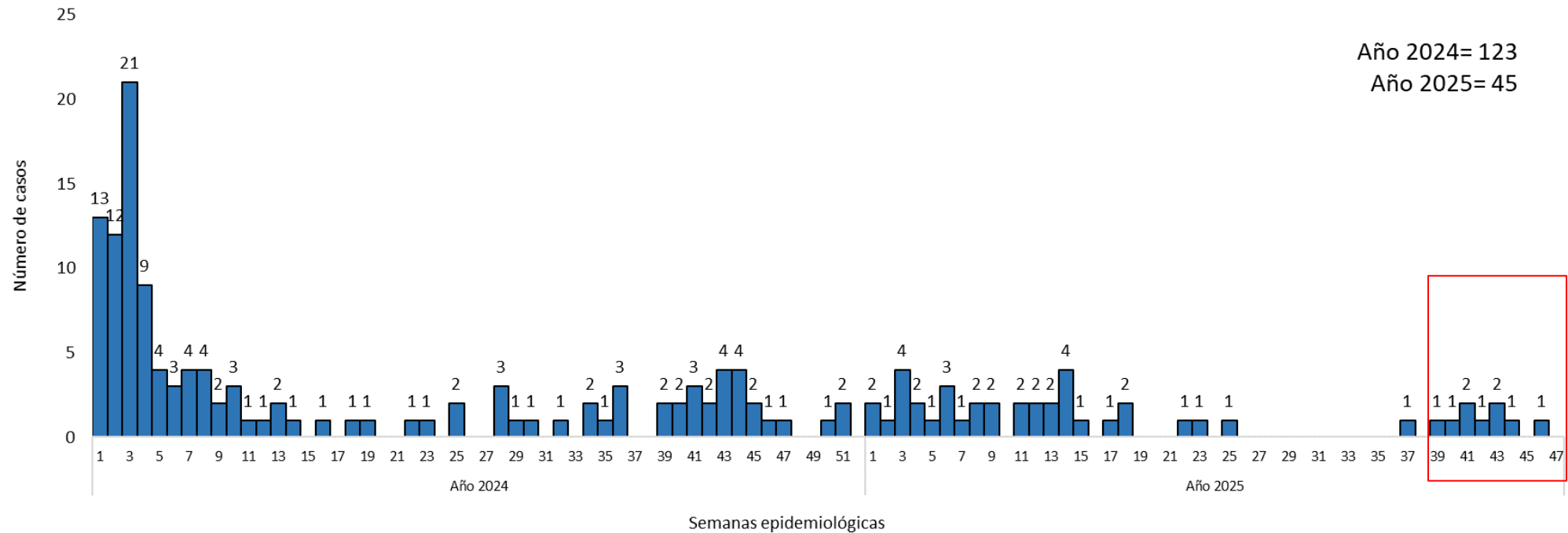
MINISTERIO DE
SALUD PÚBLICA Y
BIENESTAR SOCIAL



Defunciones por COVID-19

OBS: el total de muertes puede variar en la medida en que se dan los procesos de registro y codificación de las causas de muerte, lo que puede tomar varios días.
El análisis de los fallecidos se realiza por fecha de defunción, no por fecha de divulgación.

Fallecidos COVID-19, Paraguay, desde SE 1 del 2024 hasta la SE 47 del 2025



En lo que va del año 2025 (SE 1 a SE 47) se confirmaron un total de 45 fallecidos por COVID-19, se registran nueve fallecidos en las últimas ocho semanas.

*Datos de la SE 47 del 2025 son parciales.

Fallecidos confirmados por COVID-19, según departamento de procedencia, Paraguay, (SE 1/2025 a SE 47/2025)

Departamento	Fallecidos	%
CENTRAL	16	36
CAAGUAZÚ	6	13
ASUNCIÓN	5	11
GUAIRÁ	4	9
ITAPÚA	4	9
CONCEPCIÓN	2	4
SAN PEDRO	2	4
CORDILLERA	2	4
CANINDEYÚ	1	2
AMAMBAY	1	2
CAAZAPA	1	2
ÑEEMBUCÚ	1	2
MISIONES	0	0
PARAGUARÍ	0	0
ALTO PARANÁ	0	0
PTE HAYES	0	0
BOQUERÓN	0	0
ALTO PARAGUAY	0	0
TOTAL	45	100

Fuente: Sistema Respiratorio DGVS

Fallecidos confirmados por COVID-19, (SE 1/2025 a SE 47/2025) distribución por edad y sexo

GRUPO DE EDAD	FEMENINO	MASCULINO	Total general
0 a 4	1	2	3
5 a 9	0	0	0
10 a 14	0	0	0
15 a 19	0	0	0
20 a 24	0	0	0
25 a 29	0	0	0
30 a 34	0	2	2
35 a 39	0	2	2
40 a 44	1	0	1
45 a 49	1	2	3
50 a 54	1	1	2
55 a 59	2	2	4
60 a 64	0	3	3
65 a 69	2	3	5
70 a 74	3	0	3
75 a 79	3	0	3
80 y +	12	2	14
TOTAL	26	19	45

Fuente: Sistema Respiratorio DGVS

- El 58% de sexo femenino, 62% (28/45) son mayores de 60 años.

- Según procedencia los fallecidos : la mayoría pertenecen al departamento Central (36%), Caaguazú (13%), Asunción (11%) y Guairá (9%).
Comorbilidades: Diabetes mellitus (9) HTA (6), Enfermedad pulmonar crónica (5), inmunosupresión(3), Enfermedad renal crónica (3), Obesidad (2), Lupus eritematoso sistémico (1), Desnutrición (1), CA (1), tumor benigno del tejido blando del peritoneo y del retroperitoneo (1).
- Sin datos de vacunación contra COVID-19.

Indicadores de resumen

Tasas de incidencia, mortalidad y letalidad por COVID-19 por departamentos, Paraguay, SE 1 a SE 47* del 2025

Departamento	Casos confirmados	Hospitalizados	Fallecidos	Tasa de incidencia*	Proporción de hospitalizados	Tasa de mortalidad*	Tasa de letalidad (%)
CONCEPCIÓN	121	17	2	45	14	0,7	2
SAN PEDRO	78	31	2	17	40	0,4	2,6
CORDILLERA	179	31	2	55	17	0,6	1,1
GUAIRÁ	549	67	4	231	12	1,7	0,7
CAAGUAZÚ	215	50	6	36	23	1,0	2,8
CAAZAPA	30	12	1	15	40	0,5	3,3
ITAPÚA	691	72	4	106	10	0,6	0,6
MISIONES	91	17	0	67	19	0,0	0,0
PARAGUARÍ	320	39	0	121	12	0,0	0,0
ALTO PARANÁ	150	41	0	17	27	0,0	0,0
CENTRAL	3.694	433	16	156	12	0,7	0,4
ÑEEMBUCÚ	68	8	1	74	12	1,1	1,5
AMAMBAY	146	40	1	80	27	0,5	0,7
CANINDEYÚ	130	20	1	51	15	0,4	0,8
PTE HAYES	162	12	0	118	7	0,0	0,0
BOQUERÓN	29	3	0	40	10	0,0	0,0
ALTO PARAGUAY	10	4	0	51	40	0,0	0,0
ASUNCIÓN	3.149	257	5	604	8	1,0	0,2
TOTAL	9.812	1.154	45	128	12	0,6	0,5

Se incluye datos acumulados del COVID-19, y la población estimada para el 2024 (INE).

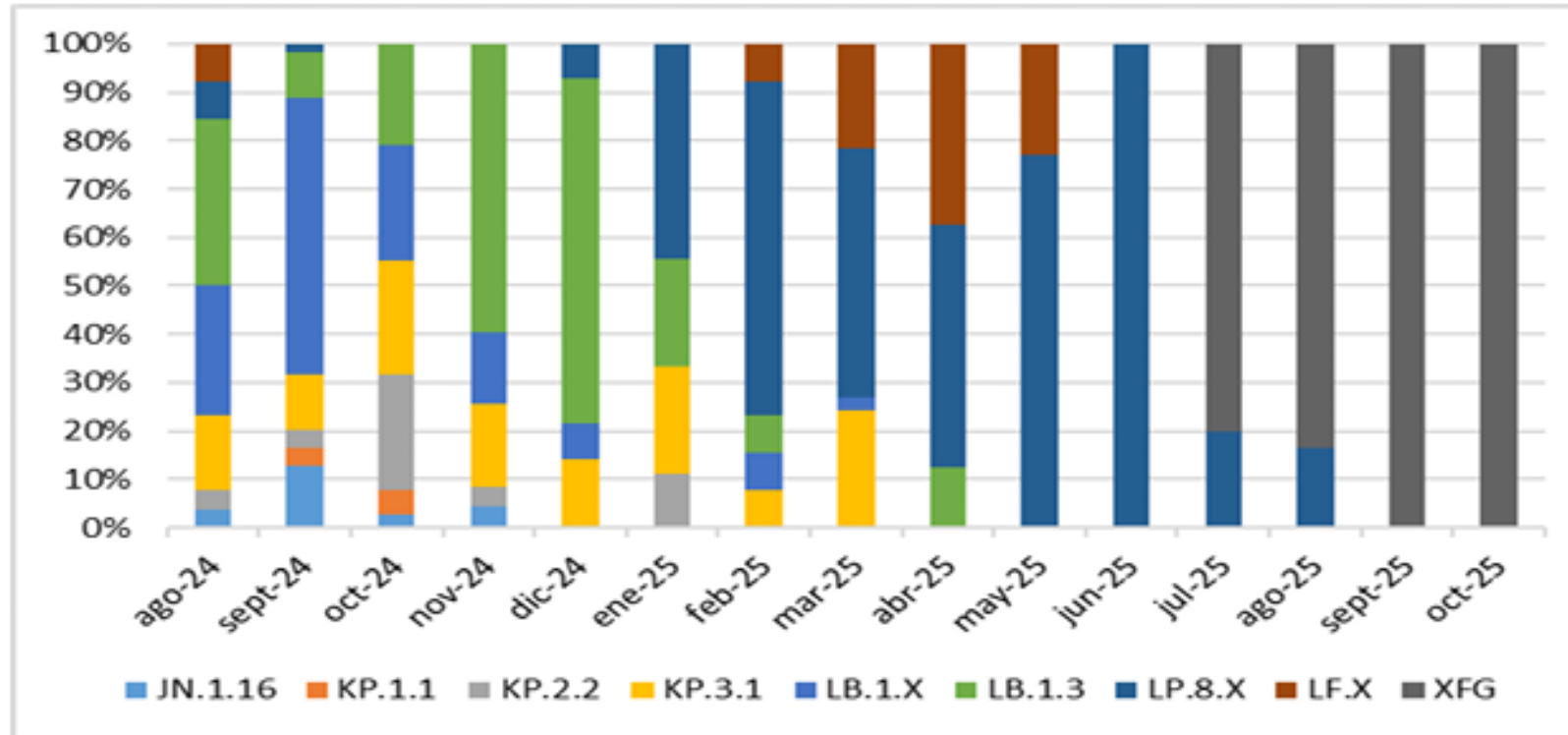
Tasas de incidencia, mortalidad y letalidad por COVID-19 por grupos de edad, Paraguay, SE 1 a SE 47* del 2025

GRUPO DE EDAD	Casos confirmados	Hospitalizados	Fallecidos	Tasa de incidencia*	Proporción de hospitalizados	Tasa de mortalidad*	Tasa de letalidad (%)
0 a 4	792	179	3	112	23	0,4	0,4
5 a 9	593	107	0	84	18	0,0	0,0
10 a 14	376	48	0	54	13	0,0	0,0
15 a 19	400	35	0	58	9	0,0	0,0
20 a 24	647	46	0	98	7	0,0	0,0
25 a 29	967	67	0	150	7	0,0	0,0
30 a 34	977	52	2	159	5	0,3	0,2
35 a 39	869	43	2	153	5	0,4	0,2
40 a 44	757	34	1	155	4	0,2	0,1
45 a 49	621	41	3	156	7	0,8	0,5
50 a 54	534	34	2	152	6	0,6	0,4
55 a 59	475	45	4	156	9	1,3	0,8
60 a 64	434	59	3	169	14	1,2	0,7
65 a 69	420	82	5	201	20	2,4	1,2
70 a 74	307	67	3	201	22	2,0	1,0
75 a 79	214	52	3	218	24	3,1	1,4
80 y +	429	163	14	385	38	12,6	3,3
TOTAL	9.812	1.154	45	128	12	0,6	0,5

Se incluye datos acumulados,
y la población estimada para
el 2024 (INE).

Vigilancia Genómica

Vigilancia Genómica de SARS-CoV-2 actualización sobre la circulación de variantes en Paraguay



A partir de julio del 2025 se detectó la presencia del recombinante XFG en las muestras analizadas en el laboratorio de la X Región Sanitaria; y en agosto se detecta dicha variante en muestras provenientes de otras regiones sanitarias, cabe destacar que dicho recombinante surge a partir de los linajes: LF.7 y LP.8.1 los cuales circulaban previamente. Éste recombinante exhibe ventajas de crecimiento mejoradas sobre LP.8.1., lo que sugiere su potencial para dominar futuras ondas de transmisión.



Más información disponible en: <https://pai.mspbs.gov.py/>

Centros disponibles de vacunación, disponible en: <https://pai.mspbs.gov.py/centro-de-vacunacion/>



RESUMEN COVID-19, SE 47| 2025

Datos parciales

Desde la SE 1 a la SE 47 del 2025, se registran 9.812 casos confirmados de COVID-19, de los cuales 1.154 fueron hospitalizados y 45 fallecidos.

CASOS CONFIRMADOS - Con datos parciales de la última semana (SE 47), se registran 341 casos confirmados en 18 Regiones Sanitarias.

HOSPITALIZADOS- En la SE 47, se registran 28 hospitalizados (28 SALA, 0 UCI)

FALLECIDOS – sin fallecido para esta semana

Vigilancia genómica (Reporte 20/10/2025, LCSP)

A partir de julio del 2025 se detectó la presencia del recombinante XFG en las muestras analizadas en el laboratorio de la X Región Sanitaria; y en agosto se detecta dicha variante en muestras provenientes de otras regiones sanitarias.

Fuente: Reporte vigilancia genómica-LCSP (20/10/2025, LCSP).

Recomendaciones

Para la población en general,

- Las recomendaciones habituales para no propagar la infección son la buena higiene de manos y respiratoria (cubrirse la boca y la nariz al toser y estornudar) y evitar el contacto estrecho con cualquier persona que presente signos de afección respiratoria, como tos o estornudos.
- Personas con síntomas respiratorios usar mascarillas de manera adecuada.
- Al mismo tiempo, se recomienda la vacunación anual contra COVID-19, principalmente en los grupos de riesgo.

A los encargados de vigilancia epidemiológica y laboratorial,

- Mantener la calidad y oportunidad de las notificaciones.
- Reportar los conglomerados de casos y brotes de COVID-19, incluyendo el envío de muestras para la secuenciación genómica al laboratorio de referencia nacional.





Reportes elaborados por:

- Centro Nacional de Información Epidemiológica y Vigilancia de la Salud. DGVS. MSPBS
- Vigilancia de Hospitalizados - Dirección de Vigilancia y Respuesta a Emergencias en Salud Pública. DGVS.MSPBS
- Vigilancia de la Mortalidad (ViMo) –Dirección de Vigilancia y Respuesta a Emergencias en Salud Pública. DGVS.MSPBS

Compilación: Centro Nacional de Información Epidemiológica. DGVS. MSPBS

Dirección General de Vigilancia de la Salud(DGVS)-Ministerio de Salud Pública y Bienestar Social, Paraguay

Email: análisisdgvs@mspbs.gov.py

Disponible en: http://www.vigisalud.gov.py/page/#vista_boletines_covid19.html

Fuente de datos/Equipos técnicos

- Laboratorio Central de Salud Pública, Red Nacional de Laboratorios y laboratorios cooperantes.
- Unidades Epidemiológicas Regionales. MSPBS
- Vigilancia de Eventos de Notificación Obligatoria y Calidad del Dato. Centro Nacional de Información Epidemiológica y Vigilancia de la Salud. DGVS. MSPBS

❖Resumen semanal, disponible en: <https://dgvs.mspbs.gov.py/reporte-covid-19/>